

**Ekonomicko-správní fakulta
Masarykova univerzita**

**Dobrovolnictví a nestátní neziskové
organizace při řešení následků povodní v ČR**

1.díl

**Sborník z workshopu a semináře
Protipovodňového vzdělávacího a výzkumného centra**



evropský
sociální
fond v ČR



EVROPSKÁ UNIE



MINISTERSTVO ŠKOLSTVÍ,
MLÁDEŽE A TĚLOVÝCHOVY



OP Vzdělávání
pro konkurenceschopnost



INVESTICE DO ROZVOJE VZDĚLÁVÁNÍ

**Protipovodňové vzdělávací a výzkumné centrum
(CZ.1.07/2.4.00/17.0040)**

Recenzenti: doc. Ing. Vladimír Hyánek, Ph.D.
Ing. Aleš Kudlák

Editoři: Ing. Jakub Dostál,
Mgr. Ing. Jana Soukopová, Ph.D.

Technické zpracování: Ing. Bc. et Bc. Lenka Matějová

Vydal: Masarykova univerzita

Tisk:

ISBN:

1. DÍL SBORNÍKU

Obsah

PŘEDMLUVA.....	1
SEZNAM ZKRATEK	3
O AUTORECH.....	5
NESTÁTNÍ NEZISKOVÉ ORGANIZACE A JEJICH ROLE PŘI ŘEŠENÍ NÁSLEDKŮ POVODNÍ V KONTEXTU ČESKÉ REPUBLIKY	9
<i>Jakub Dostál, Lucie Balarinová</i>	
ADRA A MIMOŘÁDNÉ UDÁLOSTI: CO DĚLÁME, JAK A PROČ?	25
<i>Jakub Dostál, Josef Kolářek</i>	
ČESKÝ ČERVENÝ KŘÍŽ A POVODNĚ.....	38
<i>Lucie Balarinová</i>	
ČLOVĚK V TÍSNI: POVODNĚ JIŽ PO ŠESTÉ.....	46
<i>Aleš Tomášek</i>	
DIAKONIE ČCE: STAVÍME LIDI NA NOHY.....	55
<i>Eva Bucharová</i>	
CHARITA ČESKÁ REPUBLIKA PŘI POVODNÍCH	61
<i>Martin Zamazal</i>	
PŘEHLED INFORMACÍ O NESTÁTNÍCH NEZISKOVÝCH ORGANIZACÍCH A DOBROVOLNICTVÍ PŘI MIMOŘÁDNÝCH UDÁLOSTECH.....	78

Předmluva

Dobrovolnictví se stává v poslední době fenoménem. Je to dáno také tím, že je provázáno s nestátním neziskovým sektorem, který patří k nejdynamičtěji se rozvíjejícím oblastem lidské společnosti. Navíc nejen v zahraničí, ale i v České republice již není spojováno pouze se sociálními službami nebo ochranou životního prostředí, ale stále více se uplatňuje v krizovém řízení a to zvláště v souvislosti s povodněmi, které jsou dalším z fenoménů poslední doby.

Předkládaný sborník je souborem textů z přednášek odborníků z praxe, které byly předneseny v rámci workshopu a semináře projektu CZ.1.07/2.4.00/17.0040 Protipovodňového vzdělávacího a výzkumného centra pořádaných mezi lety 2012 – 2014 na Ekonomicko-správní fakultě Masarykovy univerzity na téma dobrovolnictví a nestátní neziskové organizace (NNO) při řešení následků povodní v ČR.

Cílem projektu CZ.1.07/2.4.00/17.0040 Protipovodňového vzdělávacího a výzkumného centra financovaného z Operačního programu Vzdělávání pro konkurenceschopnost je vytvoření podmínek pro neformální setkávání a spolupráci pro odbornou veřejnost, studenty vysokých škol a veřejný a podnikatelský sektor v oblasti vodohospodářství a protipovodňové ochrany a prevence. Tato spolupráce a komunikace je naplňována formou realizace odborných a vzdělávacích seminářů, workshopů, praxí a stáží pro graduální i doktorské studenty a pracovníky žadatele a partnerů se síťovými partnery s cílem zvýšit kompetence v oblasti vzájemné spolupráce a transferu znalostí v problematice vodního hospodářství a protipovodňové ochrany včetně ekonomických, sociálních, veřejnosprávních a stavebně-technických aspektů. Partnery projektu jsou Ekonomicko-správní fakulta Masarykovy univerzity, Stavební fakulta Vysokého učení technického v Brně a Výzkumný ústav vodohospodářský TGM, v. v. i.

Cílem tohoto sborníku je podat přehled o činnosti nestátních neziskových organizací a dobrovolnictví při povodních v ČR. Objasnit role NNO při řešení mimořádných událostí, ekonomické aspekty fungování jejich participace a identifikovat případné limity a budoucí výzvy v dané oblasti.

Sborník je rozdělen na dva díly a je určen především studentům vysokých škol v graduálním a v doktorském studiu. Může však také sloužit zástupcům krajských a obecních úřadů k získání informací o činnosti dobrovolníků a NNO při povodních, při sestavování krizových plánů, rozhodování o cílené finanční podpoře a prověřování krizového řízení. Zástupcům NNO může sborník pomoci při hodnocení vlastního zapojení v krizovém řízení a případně k inspiraci zkušenostmi ostatních a přejímání dobré praxe. Jednotlivci ale i soukromé podniky, kteří by se chtěli v oblasti krizového řízení jakkoli zapojit, v textu naleznou transparentní informace o NNO a dobrovolnictví,

kteřé jim mohou pomoci v rozhodování a podávají stručné a přehledné informace o tom, co mohou od té které organizace čekat a v čem spočívají její specifika.

Sborníkem chceme upozornit na potenciálně vhodné oblasti zkoumání a poskytnout základní informace pro další zkoumání. Na vzestupu je v ČR také výuka předmětů (i celých oborů) z oblasti krizového řízení a neziskového sektoru. Tento sborník proto může sloužit také jako doplněk výuky jak krizového řízení, tak problematiky neziskového sektoru. Sborník však také může sloužit zástupcům krajských a obecních

Obsah prvního dílu sborníku tvoří příspěvky hlavních nestátních neziskových organizací působících při mimořádných událostech. Pro úplnost je na úvod zařazen také příspěvek, uvádějící čtenáře do problematiky neziskového sektoru, nestátních neziskových organizací a dobrovolnictví.

Druhá část sborníku je uvedena příspěvkem o povodňové pomoci a spolupráci jako výrazu určité sounáležitosti. Na tento příspěvek pak navazují příspěvky dobrovolných hasičů, dobrovolných záchranářů a zástupců firem působících při povodních. I tyto příspěvky

Díky spolupráci akademiků, zástupců NNO a odborníků z praxe a jejich vhledu do problematiky je sborník poměrně unikátním dílem z této oblasti.

V úvodu prvního dílu sborníku nabízíme přehled autorů podílejících se na celém sborníku spolu s jejich medailonky. Na závěr obou dílů sborníku je možné nalézt přehledné informace nejen o hlavních NNO z oblasti mimořádných událostí, ale také celou řadu zajímavých odkazů.

Věříme, že tato publikace přispěje ke zlepšení informovanosti o problematice zvládání mimořádných událostí při využití NNO a dobrovolníků. Dále také, že napomůže spolupráci při zvládání mimořádných událostí a to jak na úrovni přímo zapojených organizací (NNO, státní, správy, samosprávy, státních složek IZS), tak co se týče jednotlivců a firem ochotných pomoci.

Ing. Mgr. Jana Soukopová, Ph.D.

hlavní řešitelka projektu a editorka sborníku

Ing. Jakub Dostál

Editor sborníku

Seznam zkratek

ADRA	Adventistická agentura pro obnovu a rozvoj (angl. Adventist Development and Relief Agency)
CSR	Společenská odpovědnost firem (angl. Corporate Social Responsibility)
ČBK	Česká biskupská konference
ČCE	Českobratrská církev evangelická
ČČK	Český červený kříž
ČSÚ	Český statistický úřad
ČR	Česká republika
DČCE	Diakonie Českobratrské církve evangelické
ENPS	Evropská síť pro psychosociální pomoc (angl. European Network for Psychosocial Support)
ERC	Ekumenická rada církví
GŘ	Generální ředitelství
HDP	Hrubý domácí produkt
HJ	Humanitární jednotka
HZS	Hasičský záchranný sbor
ILO	Mezinárodní organizace práce (angl. International Labour Organization)
IZS	Integrovaný záchranný systém
JSDHO	Jednotky sboru dobrovolných hasičů obcí
JSDHP	Jednotky sboru dobrovolných hasičů podniku
KIP tým	Komunitní intervenční psychosociální tým
NNO	Nestátní nezisková organizace
OCHB	Oblastní charita Blansko
OS	Oblastní spolky
PIT	Psychosociální intervenční tým
PO	Požární ochrana
SH ČMS	Sdružení hasičů Čech, Moravy a Slezska

O autorech

Ing. Jakub Dostál

*Katedra veřejné ekonomie, Ekonomicko-správní fakulta, Masarykova univerzita
jakub.dostal@mail.muni.cz*

Jakub Dostál působí jako asistent na Ekonomicko-správní fakultě Masarykovy univerzity, kde také dokončuje doktorské studium. Externě také vyučuje na Fakultě sociálních studií Masarykovy univerzity. Věnuje se výzkumu a výuce v oblastech krizového řízení, bezpečnosti, nestátních neziskových organizací a dobrovolnictví. Dobrovolnictví se dlouhodobě věnuje také v praxi, a sice v oblastech sociálních služeb, při mimořádných událostech a při šíření evangelia. V letech 2011 až 2013 byl členem pracovní skupiny při Ministerstvu vnitra ČR Dobrovolnictví při mimořádných událostech a krizových stavech.

Mgr. Lucie Balarinová

*Fakulta zdravotnických věd, Univerzita Palackého v Olomouci
lucie.balarinova@upol.cz*

Lucie Balarinová je studentkou třetího ročníků doktorského studia oboru Ošetřovatelství na Fakultě zdravotnických věd Univerzity Palackého v Olomouci, kde také působí jako vědecká pracovnice v projektu Podpora lidských zdrojů ve VaV nelékařských zdravotnických oborů Fakulty zdravotnických věd UP v Olomouci. Krizovému managementu a psychosociální a zdravotnické první pomoci se věnuje jak v praxi, tak v oblasti výzkumu. Je dlouholetá členka Českého červeného kříže a zástupkyně velitele Ústředního krizového týmu Českého červeného kříže.

PhDr. Bohumila Baštecká, Ph.D.

*Evangelická teologická fakulta Univerzity Karlovy v Praze; Psychosociální intervenční tým ČR
bastecka@etf.cuni.cz*

Bohumila Baštecká působí jako odborný asistent na Evangelické teologické fakultě Univerzity Karlovy v Praze. Věnuje výuce a publikační činnosti mj. na témata mezioborové a na komunitu orientované psychosociální krizové pomoci a spolupráci v souvislostech neštěstí. Byla vedoucí autorského kolektivu Standardů psychosociální krizové pomoci, které vznikly v rámci pracovní skupiny při Ministerstvu vnitra ČR Generálního ředitelství hasičského záchranného sboru ČR. Ve výše uvedených oblastech se angažuje také dobrovolnický.

Mgr. Eva Bucharová, MA

*Diakonie ČCE – Středisko humanitární a rozvojové pomoci
bucharova.hrp@diakonie.cz*

Eva Bucharová pracuje jako hlavní koordinátorka humanitární pomoci v ČR, je členkou správní rady Střediska a členkou Humanitární komise synodní rady ČCE. Ve své práci se zaměřuje především na rozvoj dobrovolnictví a spolupráce s partnerskými organizacemi, institucemi a komunitami. Je členkou pracovní skupiny při Ministerstvu vnitra „Dobrovolnictví při mimořádných událostech a krizových stavech“.

plk. Mgr. Štěpán Kavan, Ph.D.

*Hasičský záchranný sbor Jihočeského kraje
stepan.kavan@email.cz*

Štěpán Kavan je příslušníkem Hasičského záchranného sboru Jihočeského kraje, kde se danou problematikou zabývá z hlediska možností spolupráce v rámci integrovaného záchranného systému a ochrany obyvatelstva při mimořádných událostech a krizových stavech. Je členem pracovní skupiny při Ministerstvu vnitra „Dobrovolnictví při mimořádných událostech a krizových stavech“. Absolvoval doktorský studijní program na Univerzitě obrany v Brně se zaměřením na ochranu obyvatelstva a nyní působí jako externí odborný asistent na Jihočeské univerzitě v Českých Budějovicích a Vysoké školy evropských a regionálních studií v Českých Budějovicích, kde se věnuje výzkumu a výuce v oblasti krizového řízení a vodního hospodářství.

Simona Kaňoková

*ČEZ, a. s.
simona.kanokova@cez.cz*

Simona Kaňoková se ve společnosti ČEZ, a. s. věnuje firemní společenské odpovědnosti. Ve společnosti působí od roku 1995, přičemž zde působila mimo jiné v komunikaci a organizaci a řízení. Dárčovstvím času a charitativními aktivitami se v útvaru public relations zabývá od roku 2006. Od roku 2008 se věnuje firemní společenské odpovědnosti a vede projekt firemního dobrovolnictví Čas pro dobrou věc. Při povodních se zapojuje systémově i v terénu. Od roku 2011 členem skupiny Dobrovolnictví při mimořádných událostech a krizových stavech při Ministerstvu vnitra ČR a podílela se na přípravě informačních materiálů a odborných konferencí MV ČR.

Mgr. Filip Keller

*Českobratrská církev evangelická, Psychosociální intervenční tým
filip.keller@evangnet.cz*

Filip Keller je farář Českobratrské církve evangelické ve Svitavách, je členem Psychosociálního intervenčního týmu ČR. Dobrovolnický se angažoval jako koordinátor povodňové pomoci Diakonie Českobratrské církve evangelické v letech 2002 a 2012.

Bc. Lukáš Klučka

Dobrovolná záchranná služba České republiky

www.dzscr.cz

klucka@dzscr.cz

Lukáš Klučka je zakladatelem Dobrovolné záchranné služby České republiky a předsedou představenstva Nadačního fondu Ledňáček. Zároveň je studentem Přírodovědecké fakulty Masarykovy univerzity, kde se zabývá identifikací a mapováním bezpečnostních rizik.

Josef Koláček

ADRA o. p. s.

josef.kolacek@adra.cz

Josef Koláček je hlavním koordinátorem humanitární pomoci ADRA o. p. s., hlavním koordinátorem KIP týmů ADRA a vedoucím Dobrovolnického centra ADRA Zlín. Také je členem správní rady ADRA o. p. s. a vedoucím pracovní skupiny při Ministerstvu vnitra ČR Dobrovolnictví při mimořádných událostech a krizových stavech.

Mgr. Jana Sedláková

Oblastní charita Blansko, Psychosociální intervenční tým

jasedlakova@seznam.cz

Jana Sedláková je ředitelkou Oblastní charity Blansko a členkou Psychosociálního intervenčního týmu ČR. Působila v pracovní skupině pro tvorbu a ověřování standardů psychosociální krizové pomoci při Ministerstvu Vnitra – Generálním ředitelství Hasičského záchranného sboru (GŘ HZS) ČR. Byla členkou výjezdního krizového týmu OCHB, a koordinátorkou pomoci a výjezdních týmů při povodních v letech 1997 - 2013. Je odpovědná za charitní telefonní linku pomoci při povodních od roku 2002.

Mgr. Karel Šimr

Českobratrská církev evangelická, Psychosociální intervenční tým

karel.simr@evangnet.cz

Karel Šimr je farářem Českobratrské církve evangelické v Chrástu u Plzně a koordinátorem Psychosociálního intervenčního týmu ČR. Podílel se na povodňové pomoci Diecézní charity Plzeň v roce 2002 a následně zde zakládal a vedl Terénní krizovou službu a Dobrovolnický krizový tým. Působil v Pracovní skupině pro tvorbu a ověřování standardů Psychosociální krizové pomoci při Ministerstvu vnitra – Generálním ředitelství Hasičského záchranného sboru ČR.

Ing. Arch. Aleš Tomášek

Člověk v tísni o. p. s.

ales.tomasek@clovekvtsni.cz

Aleš Tomášek je zástupce vedoucího povodňového týmu Člověka v tísni z povodní 2013. Dříve působil rok a půl v Pákistánu jako projektový manažer na misi Člověka v tísni při obnově po povodních v roce 2010. Je autorizovaným architektem a členem komory architektů. Před svým angažmá v neziskovém sektoru více než deset let pracoval v architektonickém ateliéru a navrhoval domy.

Mgr. Martin Zamazal

Arcidiecézní charita Olomouc

martin.zamazal@caritas.cz

Vedoucí humanitárního oddělení a diecézní koordinátor pro mimořádné události Arcidiecézní charity Olomouc, v roce 2009-2011 a 2013 národní povodňový koordinátor Charity Česká republika, předseda Kolegia pro mimořádné události Charity ČR, člen několika zahraničních humanitárních misí Charity Česká republika (Kosovo 1999,2000, Ruská federace – Čečensko 2003 – 2005, Haiti 2010) a mise Hilfswerk Austria (Ruská federace – Severní Kavkaz 2005 – 2006). Působí jako externí vyučující na Cyrilometodějské teologické fakultě Univerzity Palackého, kde se věnuje specifikám managementu při humanitární pomoci.

Nestátní neziskové organizace a jejich role při řešení následků povodní v kontextu České republiky

Jakub Dostál, Lucie Balarinová

Cílem kapitoly je uvést čtenáře do problematiky nestátních neziskových organizací a dobrovolnictví při povodních v ČR, definovat základní pojmy a zmínit základní souvislosti. Kapitola obsahuje základní přehled činností jednotlivých NNO v souvislosti s mimořádnými událostmi a krizovými situacemi. Také se částečně věnuje právním a ekonomickým aspektům činnosti NNO a dobrovolnictví. Nabízí širší kontext pro další kapitoly, zabývající se jednotlivými organizacemi, případně typy dobrovolnictví.

Úvod

Česká republika patří mezi země pravidelně sužované mimořádnými událostmi a to jak menšího rozsahu, jako jsou dopravní a jiné nehody, požáry, tornáda, nehody na horách či vodních plochách apod. tak rozsahu většího, mezi které patří především povodně. Neodmyslitelnou součástí zvládnání mimořádných událostí tvoří NNO a dobrovolníci.

S mimořádnými událostmi se v ČR pojí i vznik NNO¹, kdy spolkem zaměřeným na pomoc při mimořádných událostech byl Spolek na podporu nešťastníků postižených povodní, který vznikl v roce 1845, o kterém však nejsou známy bližší podobnosti, Již pět let poté vznikl první spolek dobrovolných hasičů v ČR (Kavan, Dostál a kol., 2012: 36).

České země prodělaly od poloviny 19. století, kdy vznikaly první spolky působících při mimořádných událostech, celou řadu zásadních ekonomických i společenských změn. Několikrát se zásadně měnilo politické uspořádání země (rozpad Rakouska-Uherska, první republika, protektorát Čechy a Morava, komunistický režim, Sametová revoluce, rozdělení Československa). Došlo také k obrovským změnám ekonomického systému (např. válečné ekonomiky, přechod od tržního hospodářství k socialismu a zpět, privatizace atd.). Obrovský posun nastal také ve vnímání sociálního systému a toho, do jaké míry by měl stát, potažmo soukromé subjekty, zastávat sociální služby. (Hyánek, 2012:25). Celý tento historický vývoj významně ovlivnil i fungování neziskového sektoru.

¹ Byť se tak v tehdejší době ještě nenazývaly. Také je třeba mít na paměti, že pomáhání má ve Střední Evropě mnohem delší tradici. (Svoboda, Hyánek, 2012).

I přes tento poměrně komplikovaný socioekonomický vývoj přetrvala pomoc při mimořádných událostech ze strany občanské společnosti do dní. Mimo to také dochází k postupné profesionalizaci a systematizaci této pomoci, což je patrné jednak ze začlenění NNO do Integrovaného záchranného systému, ale také ze způsob, jakým NNO spolupracují s různými zainteresovanými subjekty. (Dostál, 2012).

V současné době působí v ČR desítky různých NNO, které pomáhají při mimořádných událostech. Některé tak činí rámci své hlavní činnosti, pro jiné je to pouze jedna s dílčích činností. Mezi české NNO, které se zabývají humanitární pomocí, a které jsou považovány v ČR za hlavní, patří ADRA, Český červený kříž, Člověk v tísni, Diakonie a Charita. (Kumar, 2005; Dostál, 2012).

Tyto NNO mají v ČR dlouhodobou tradici, kdy počátky Českého červeného kříže sahají až do doby Rakouska Uherska, počátky Diakonie do roku 1903 a Charita byla založena po skončení první světové války. I když komunistické období bylo pro tyto organizace velkou zkouškou (Český červený kříž přišel o svoji nezávislost, činnost Charity byla ochromena a Diakonie byla zakázána), po roce 1989 se jim povedlo obnovit svoji činnost a dále jí rozvíjet. V roce 1992 potom vznikl Člověk v tísni a také ADRA. (Kavan, Dostál a kol, 2012).

Bez zajímavosti není, že se jedná jak o organizace založené církvemi (z těch hlavním jmenujme ADRA, Diakonii či Charitu), tak organizace sekulární (Český červený kříž, Člověk v tísni a další). Co však jednotlivé NNO z obou skupin spojuje je společný záměr, kterým je snižovat následky mimořádných událostí a také se pokud možno připravit na další mimořádné události.

Kapitola se zaměřuje na tuzemské aktivity českých NNO při mimořádných událostech, zejména povodních. Má za cíl uvést čtenáře do problematiky nestátních neziskových organizací a dobrovolnictví při povodních, definovat základní pojmy, popsat činnost NNO a dobrovolníků při povodních a vyjádřit ekonomický význam jejich participace.

V první části se nejprve zaměříme na definici NNO, poté na právní pozadí činnosti NNO při mimořádných událostech. Následně se budeme věnovat činnosti NNO při mimořádných událostech a také spolupráci s ostatními subjekty. Na závěr bude pozornost věnována ekonomickému přínosu participace NNO při zvládnání mimořádných událostech.

Nestátní neziskové organizace

Definování nestátní neziskové organizace není zdaleka tak triviální záležitostí, jak by se na první pohled mohlo zdát. I když neexistuje univerzální definice pojmu NNO, definice profesorů Salamona a Anheiera (1997) určuje pět základních prvků, které by měly NNO splňovat.

Měly by být:

1. Institucionalizované – mít organizační strukturu, bez ohledu na to zda jsou právně registrovány.
2. Soukromé – být institucionálně odděleny od veřejné správy, kdy veřejná správa nemá zasahovat do řízení NNO. Veřejná správa přitom může NNO významně finančně podporovat nebo mohou státní úředníci patřit do vedení NNO.
3. Neziskové – mohou generovat zisk, ale nerozdělují jej. Zisk mohou použít výhradně v souladu s posláním NNO.
4. Samosprávné a nezávislé – mít vlastní postupy umožňující kontrolu vlastních činností, nebýt ovládány zvenčí.
5. Dobrovolné – využívat dobrovolnou účast na svých činnostech, ať už formou neplacené práce pro NNO, formou darů nebo čestného členství ve správních radách.

Ve snaze alespoň částečně nahradit absenci definice NNO v českém právním řádu, definovala v minulosti Rada vlády NNO podle právní formy (Hyánek a Rosenmayer, 2004, Hyánek, Prouzová a Škarabelová, 2010). Podle této definice jsou NNO organizace s následujícími právními formami:

- *občanská sdružení a jejich organizační jednotky (spolky, svazy, kluby)* – podle zákona č. 83/1990 Sb., o sdružování občanů,
- *obecně prospěšné společnosti* – podle zákona č. 248/1995 Sb., o obecně prospěšných společnostech,
- *nadace* – podle zákona č. 227/1997 Sb., o nadacích a nadačních fondech,
- *nadační fondy* – podle zákona č. 227/1997 Sb., o nadacích a nadačních fondech,
- *církevní právnické osoby*² – podle zákona č. 3/2002 Sb., o církvích a náboženských společnostech.

Nový občanský zákoník však použití této definice do určité míry ztížil, protože došlo ke změně některých právních forem NNO³. Týká se to *občanských sdružení*, jejichž právní forma se automaticky změní na spolek, nevyužijí-li možnosti změnit právní formu na ústav nebo sociální družstvo. Dále se změny v občanském zákoníku dotkly *obecně prospěšných společností*, které již od roku 2014 není možné zakládat. Nový občanský zákoník však také definuje nové právní formy, které mohou mít NNO: *spolek, ústav a sociální družstvo*.

I tak nám definice rady vlády poskytuje určitou oporu v orientaci, které organizace se řadí mezi NNO a které nikoli. Není bez zajímavosti, že do zvládání mimořádných událostí

² Plným názvem Právnická osoba založená registrovanou církví a náboženskou společností a evidovaná podle zákona 3/2002 Sb., o církvích a náboženských společnostech. Oficiální kratší název je Evidovaná právnická osoba.

³ Také došlo ke zrušení některých zákonů, upravujících jednotlivé právní formy

se zapojují NNO všech právních forem. Tuto skutečnost ilustruje seznam NNO, které se zapojily při zvládnání povodní v roce 2010 na Ústecku a Liberecku uvedený v tabulce 1.

Tabulka 1: NNO při povodních 2010 podle právní formy a typu činnosti

NNO	Právní forma	Typ pomoci
ADRA	o. s., nadace	humanitární, psychosociální, dobrovolnickou a finanční pomoc
Člověk v tísni	o. p. s.	materiální pomoc, dobrovolnická pomoc, finanční pomoc
ČČK	o. s.	humanitární, psychosociální, finanční, dobrovolnická pomoc
Vodní záchranná služba ČČK	součást o. s. ČČK	dobrovolnická pomoc
Diakonie Českobratrské církve evangelické	církevní právnická osoba	dobrovolnická pomoc, finanční pomoc, materiální pomoc
Charita	církevní právnická osoba	humanitární, psychosociální, finanční, dobrovolnická pomoc
Hand for help	o. p. s.	dobrovolnická, finanční, materiální pomoc
Help in Danger	o. s.	humanitární, dobrovolnická pomoc
Armáda spásy	o. s.	humanitární pomoc, materiální pomoc
Dobrovolnické centrum	o. s.	dobrovolnická pomoc
Nadace EURONISA	nadace	finanční pomoc
Elva Help	o. s.	psychosociální pomoc
Naděje o.p.s.	o. p. s.	finanční, materiální pomoc
Nadace Charty 77	nadace	finanční pomoc
The KELLNER FAMILY Foundation	nadace	finanční pomoc
Nadace SYNER	nadace	finanční pomoc
Centrum krizové intervence Spirála	o. s.	psychosociální pomoc
Záchranáři Žatec o.s.	o. s.	dobrovolnická pomoc
Olivova nadace, Olivova dětská léčebna o.p.s	nadace, o. p. s.	finanční, humanitární pomoc
Nadační fond J&T	nadační fond	finanční pomoc
Nadace Vodafone	nadace	finanční pomoc
Nadace O2	nadace	finanční pomoc
Nadace Racek	nadace	finanční pomoc
Purkyňova nadace	nadace	finanční pomoc
Nadační fond Ledňáček	nadační fond	finanční pomoc
Nadace preciosa	nadace	finanční pomoc
Nadační fond Veolia	nadační fond	finanční pomoc
Dobrovolní hasiči	o. s.	dobrovolnická pomoc

Zdroj: Mareš, Šelešovský, Rektořík a kol. (2013)

Tabulka nezohledňuje rozsah poskytnuté pomoci ze strany NNO, ilustruje ale typ pomoci a právní formy NNO. Při pohledu na tabulku je zřejmé, že při povodních v roce 2010 nejvíce NNO se věnovalo finanční pomoci. Co se týče právní formy NNO, zapojilo se při těchto povodních:

- 9 občanských sdružení,
- 4 obecně prospěšné společnosti,
- 11 nadací,
- 3 nadační fondy,
- 2 církevní právnické osoby.

Soupis byl tvořen na základě publikovaných informací, informací od NNO a zpráv z médií. Je tedy možné, že tabulka není zcela vyčerpávající, měla by však postihnout většinu pomoci NNO při povodních v roce 2010.

S ohledem na tabulku je zřejmé, že v souvislosti s novým občanským zákoníkem muselo do konce roku 2013 přinejmenším devět občanských sdružení změnit svoji právní formu, což s sebou samozřejmě nese také určité náklady (změna stanov, právní konzultace, změna dokumentů, změna loga apod.).

Integrovaný záchranný systém

Integrovaný záchranný systém (IZS) není žádnou institucí, úřadem, sdružením ani právnickou osobou, jde o systém práce s nástroji spolupráce a modelovými postupy součinnosti (velení, typové činnosti) a je součástí systému pro zajištění vnitřní bezpečnosti státu. Jde se o systém smluvních ujednání podle předpisy stanovených pravidel ((Kavan, Dostál a kol., 2012: 17-18)

IZS je zřízen zákonem č. 239/2000 Sb., o IZS (dále jen zákon o IZS), který také poskytl potřebný právní rámec pro tuto spolupráci a také legislativně zakotvil roli NNO. Zákon o IZS také uvádí složky IZS, přičemž toto vymezení je pro NNO velmi důležité.

Mezi základními složkami IZS zákon o IZS zmiňuje jednotky požární ochrany, mezi které patří i jednotky sboru dobrovolných hasičů obcí (JSDHO) a také jednotky sboru dobrovolných hasičů podniku (JSDHP). Dobrovolní hasiči v JSDHO tvoří zvláštní skupinu dobrovolnictví, kdy dobrovolníci nevykonávají práci skrze NNO, ale skrze JSDHO, tedy organizační složku obce. Dobrovolní hasiči také představují početně největší skupinu dobrovolníků při mimořádných událostech. Dobrovolných hasičů v JSDHO je zhruba 75 000. Pro srovnání profesionálních výjezdových hasičů je zhruba 6 400 (Kavan, Dostál a kol., 2012: 47). Mimo to je navíc přibližně 400 000 lidí sdruženo ve sdruženích dobrovolných hasičů (SDH). Největší z nich, Sdružení hasičů Čech, Moravy a Slezska, je dokonce největší českou NNO co do počtu členů.

Mezi ostatními složkami IZS zmiňuje neziskové organizace a sdružení občanů, která lze využít k záchranným a likvidačním pracím. Sem patří také další významná skupina NNO a sice organizace sdružující dobrovolné záchranáře. Jednou z nejrozšířenějších typů

těchto organizací je vodní záchranná služba⁴, která je v ČR tvořena téměř výhradně dobrovolníky. Dalším typem dobrovolných záchranářů je horská služba, kde tvoří dobrovolníci většinu. Mimo to v ČR působí celá řada dalších sdružení dobrovolných záchranářů, např. specialisté na katastrofy, speleologická záchranná služba nebo kynologické záchranné složky. Nezanedbatelná je také činnost dobrovolníků zabývajících se psychosociální asistencí či canisterapií.

Mimo to také již od povodní v roce 1997 ve značné míře pomáhají dobrovolníci, odstraňující odklízející naplaveniny, pomáhající při rozdělování humanitární pomoci, či poskytující první zdravotnickou nebo psychosociální pomoc.

Právní pozadí činnosti NNO v krizovém řízení v ČR

Činnost NNO neprobíhá v jakémisi právním vakuu, a to ani při zvládnání mimořádných událostí, nýbrž se musí řídit celou řadou platných zákonů, jako jsou ty výše uvedené týkající se právních forem, tak další zákony, např. zákon č. 586/1992 Sb., o daních z příjmů, zákon č. 117/2001 Sb., o veřejných sbírkách a další.

NNO působící v krizovém řízení však podléhají i jiné legislativě, zejména zákonu č. 240/2000 Sb. krizovém řízení, ve znění pozdějších předpisů. Uvedený zákon také definuje důležité pojmy, jako je mimořádná událost, krizová situace a krizové řízení. Uvedme tedy nejprve výklady těchto pojmů.

Česká legislativa, konkrétně § 2 b) zákona č. 239/2000 Sb., o integrovaném záchranném systému, definuje mimořádnou událost jako: „*škodlivé působení sil a jevů vyvolaných činností člověka, přírodními vlivy, a také havárie, které ohrožují život, zdraví, majetek nebo životní prostředí a vyžadují provedení záchranných a likvidačních prací,*“ Definice je obecně ve shodě s ostatními definicemi mimořádných událostí a takto s ní bude pracováno i v sborníku.

Česká legislativa označuje určité mimořádné události jako krizové situace. Krizovou situací je podle § 2 b) zákona 240/2000 Sb. krizovém řízení: „*mimořádná událost podle zákona o IZS, narušení kritické infrastruktury nebo jiné nebezpečí, při nichž je vyhlášen stav nebezpečí, nouzový stav nebo stav ohrožení státu.*“ Pro případ vojenského ohrožení, které v dlouhodobém horizontu nelze vyloučit, je v témže zákoně uvedeno, že v případě vojenského ohrožení se krizové řízení řídí zákonem o krizovém řízení, pokud zákon č. 222/1999 Sb., o zajišťování obrany České republiky nestanoví jinak.

Pro úplnost tedy shrňme, že povodeň je jedna z celé řady mimořádných událostí. Dojde-li (v českém prostředí) při nastání mimořádné události k vyhlášení krizového stavu (stav nebezpečí, nouzový stav, stav ohrožení státu a válečný stav), nastává krizová situace.

Zákon o krizovém řízení definuje v § 2 b) také samotné krizové řízení, a sice jako: „*souhrn řídicích činností orgánů krizového řízení zaměřených na analýzu a vyhodnocení*

⁴ Zejména Vodní záchranná služba Českého červeného kříže.

bezpečnostních rizik a plánování, organizování, realizaci a kontrolu činností prováděných v souvislosti s přípravou na krizové situace a jejich řešením, nebo ochranou kritické infrastruktury.“

Zákon o krizovém řízení však není důležitý pouze z důvodů vymezení a zakotvení základních pojmů. Paragraf 4 (1) uvedeného zákona, říká, že hlavními složkami IZS jsou mj. jednotky požární ochrany, včetně jednotek sboru dobrovolných hasičů obce. Dále potom § 4 (2), který mezi ostatními složkami IZS uvádí neziskové organizace a sdružení občanů. Integrace dobrovolníků do IZS přitom není pouze formální, nýbrž reálně probíhá a je ukotvena i smluvně. Integrace do IZS je pro činnost dobrovolníků velmi důležitá, protože se tak stávají součástí národního systému krizového řízení (IZS), koordinovaného státními orgány. NNO navíc skrze příslušná smluvní ujednání získávají i finanční prostředky, kterými částečně financují svoji činnost (Dostál, 2012).

Zákon o dobrovolnické službě se netýká pouze dobrovolnictví při mimořádných událostech, ovlivňuje i ostatní oblasti dobrovolnictví. V § 2 (1) písmeni b) však jako jeden z typů činností dobrovolníků přímo uvádí činnost při přírodních, nebo humanitárních katastrofách. Je důležité poznamenat, že zákon upravuje podmínky, za kterých stát podporuje dobrovolnickou službu § 1 (1), nemá tedy za cíl dobrovolnictví regulovat.

Zákon o dobrovolnické službě je velmi důležitý proto, že v něm stát vymezil podmínky, za jakých bude dobrovolnictví, mj. i to při mimořádných událostech, podporovat. Na druhou stranu tento zákon nepokrývá drtivou většinu dobrovolnictví v ČR a je třeba ho takto chápat.

Činnost NNO při povodních

Pomoc NNO lze členit do určitých typů pomoci (finanční, dobrovolnická, materiální), které se mnohdy prolínají, a jejich podoba může být velmi pestrá⁵. NNO mohou do jisté míry sloužit i jako pomyslný mediátor mezi těmi, kteří chtějí pomáhat a těmi, kdo byli zasaženi. Subjekty ochotné pomoci přitom mohou být jak jednotlivci, NNO, soukromé společnosti či stát. Jejich pomoc přitom může mít formu poskytnutí pracovní síly (ať už vlastní u jednotlivce, nebo cizí u zaměstnanců), darování či zapůjčení materiální pomoci (vysoušeče, hygienické prostředky, jídlo, pití, oblečení), určitého úkonu či služby (zajištění nouzového ubytování, příprava jídla, převoz humanitární pomoci), nebo finanční pomoci (dar). Jinou formou pomoci je, když soukromé firmy poskytují slevy na své výrobky jdoucí na pomoc zasaženým nebo banky poskytují zasaženým povodněmi zvyhodněné finanční úvěry (Klimánková, 2013).

⁵ Určitým specifikem je, když se materiální pomoc nejen daruje, ale také půjčuje (např. vysoušeče, elektrocentrály apod.).

Právě při povodních také pravidelně probíhají veřejné sbírky, kdy skrze NNO putují na pomoc zasaženým dodatečné finanční prostředky, které jim pomáhají zvládnout nastalou situaci. Veřejné sbírky v ČR však neprobíhají pouze na tuzemské mimořádné události, ale i na zahraniční katastrofy (např. tsunami v Japonsku, zemětřesení na Haiti, tajfun na Filipínách atd.). Na tyto sbírky nejen česká veřejnost hojně přispívá, Tento jev vychází ze skutečnosti, že řada lidí se dokáže poměrně snadno a rychle identifikovat s utrpením ostatních. (Hyánek a Hladká, 2013)

Spolupráce NNO s ostatními subjekty při povodních

Integrovaný záchranný systém ČR je ze zákona o IZS zaměřen na poskytování koordinované pomoci, provádění záchranných a likvidačních prací. Během povodní složky IZS společně s místní samosprávou sehrávají klíčovou roli, která může být (a zpravidla také bývá) doplněna podporou NNO.

Zapojení NNO do pomoci může být předem naplánované, jak je tomu u tzv. Panelů NNO. Panel NNO je koordinační, organizační a komunikační platforma pro poskytování pomoci obyvatelstvu postiženému následky rozsáhlých mimořádných událostí nebo krizových situací (Sdružení hasičů Čech, Moravy a Slezska, 2012). Zástupci jednotlivých NNO deklarují poskytnutí pomoci v rámci krizové řízení daného území. Nelze říci, že by Panely NNO byly rozmístěné po celém území ČR, a proto se při povodních můžeme setkat s variabilitou a případnými „ad hoc“ Panely NNO.

Podpoře spolupráce a připravenosti v regionech se věnují Standardy psychosociální krizové pomoci a spolupráce zaměřené na průběh a výsledek, vzniklé v rámci pracovní skupiny na Generálním ředitelství Hasičského záchranného sboru ČR při Ministerstvu vnitra (2010, s. 32), které zdůrazňují nutnost spolupráce nejen během událostí, ale i v dobách „klidu.“

Společným setkáváním mohou zástupci NNO, státní správy a samosprávy, státních složek IZS, odborníků, zástupců firem a dalších subjektů podporovat spolupráci při mimořádných událostech, jelikož vzájemná důvěra je při mimořádných událostech do značné míry klíčová. Společnými silami tak mohou zvýšit efektivitu dělby práce při mimořádných událostech a také efektivitu při vynakládání zdrojů. Důležitá je také spolupráce s médii, jakožto prostředkem pro rychlé šíření informací k obyvatelům a to jak k těm zasaženým či ohroženým, tak k těm, kteří by rádi nějakým způsobem přispěli ke zvládnutí situace.

Ekonomický přínos činnosti NNO při povodních

Hlavní význam NNO při povodních je, že přináší do systému zvládnání mimořádných událostí dodatečné zdroje a to jednak finanční, ale také lidské či materiální.

Co se týče finančních a materiálních zdrojů, hraje značnou roli dobré jméno NNO, tzv. goodwill. Na základě něj na mimořádné události přispívají i lidé, kteří nemají důvěru ve státní sbírky. Vzpomeňme dva historické příklady, ilustrující tento jev. První

zkušenost je z Bangladéše, ve které v roce 1974 vláda naprosto selhala v poskytování finanční pomoci obyvatelům zasaženým povodněmi. Veřejnost vyvodila z celé situace závěr, že vláda pracuje neefektivně nebo je zkorumpovaná. Následkem toho začala většina humanitární pomoci do Bangladéše proudit skrze NNO a ne skrze vládní fondy (Paul, 2003).

Podobný jev se potom odehrál i v ČR při povodních v roce 1997, kdy se NNO ukázaly být flexibilnější a efektivnější než stát. Veřejnost pak práci NNO hojně odměňovala důvěrou, což se odrazilo u veřejných sbírek pořádaných NNO. Působení NNO při těchto povodních vyústilo v dramatickou změnu ve vnímání celého neziskového sektoru ze strany veřejnosti. Když o pět let později udeřily další povodně, veřejnost přispívala téměř výhradně skrze NNO a ne skrze státní sbírky (Pospíšil, 2006).

Pomoc NNO má ale ještě jeden rozměr, rekrutování dobrovolníků, jejich zaškolování a také vedení. Tomu je věnována kapitola 1.6.2.

Dobrovolnictví při povodních

V této kapitole bude nejprve věnována pozornost definování dobrovolnictví, poté ekonomické hodnotě dobrovolnictví.

Co je to dobrovolnictví?

I když se definování dobrovolnictví zdá být jednoduché a intuitivní, mezi akademiky nepanuje shoda na jednotné definici dobrovolnictví (Frič, Pospíšilová a kol., 2010: 9). Dekker a Halman (2003) uvádí, že v různých definicích můžeme nalézt minimálně tři společné prvky, a sice že dobrovolnictví je:

1. nepovinné,
2. bez nároku na odměnu,
3. ve prospěch ostatních.

Méně častým, ale stále frekventovaným prvkem, je podle nich organizovanost. Jak však upozorňují jak Dekker a Halman (2006), Rochester, Ellis Paine a Howlett (2009) ale i Frič, Pospíšilová a kol. (2010: 9), všechny tři hlavní definiční znaky s sebou obvykle nesou určité nejasnosti.

Salamon, Sokolowski a Haddock, (2011: 225) přinášejí definici dobrovolnictví, která vznikla pro účely měření hodnoty dobrovolnictví ve spolupráci s Mezinárodní organizací práce (ILO) a světovými experty na dobrovolnictví a statistiku. Definicí převzal i manuál ILO k měření dobrovolnické práce. Podle uvedené definice je dobrovolnictví tedy: „*neplacená nepovinná práce, vykonávaná jak skrze určitou organizaci, tak přímo, mimo vlastní domácnost či rodinu dobrovolníků.*“ Výhodou této definice je, že zahrnuje i tu část dobrovolnické práce při mimořádných událostech, která neprobíhá podle zákona 198/2002 Sb., o dobrovolnické službě.

Ekonomická hodnota dobrovolnické práce

Na hodnotu dobrovolnictví lze nahlížet z různých úhlů pohledu. Dobrovolnictví má pozitivní dopady na dobrovolníky (dobrý pocit, nové zkušenosti a dovednosti), na zasažené subjekty (jednak pocit, že v tom nejsou sami a samozřejmě také pomocná ruka), ale také je lze vnímat jako práci, která má určitou hodnotu. Právě tento pohled je tím nejčastěji zkoumaným.

Dobrovolnická práce, ač je součástí toho, co se v dané zemi vyprodukuje, není zachycována standardními ekonomickými ukazateli (např. HDP). Na tuto nevýhodu HDP upozorňovali již Stiglitz, Sen a Fitoussi (2009). Zmiňme také Waringa (1999) nebo Soupourmase a Ironmongera (2002), kteří uvádí, že ukazatele typu HDP vážně podceňují neplacenou pracovní aktivitu.

V současné době je v ČR i ve světě trend kvantifikovat hodnotu dobrovolnické práce, tedy produkt vzniklý dobrovolnickou prací. Salamon, Sokolowski a Haddock (2011:236) na základě předchozího výzkumu uvádí, že 971 milionů lidí ročně vykonává dobrovolnickou činnost. Dále potom, že celková ekonomická hodnota dobrovolnické práce v roce 2005 byla 1 348 miliard USD (cca 26 690 miliard CZK). Přináší také zajímavý závěr, že pokud by všichni dobrovolníci světa obývali jednu zemi, šlo by o druhou nejlidnatější zemi se sedmou nejsilnější ekonomikou. Toto se samozřejmě netýká pouze dobrovolnictví při mimořádných událostech, nicméně jde o ukázkou toho, jak je dobrovolnictví ve světě rozšířeno a také jakou má ekonomickou hodnotu.

Otázkou ocenění dobrovolnické práce se zabývala i studie Mezinárodní federace Červeného kříže a Červeného půlměsíce, která přinesla odhad celosvětové hodnoty dobrovolnické práce dobrovolníků Červeného kříže a Červeného půlměsíce. Hodnota je podle této studie 6 miliard USD ročně (International Federation of Red Cross and Red Crescent Societies, 2011:16). Zde je již pomoc při mimořádných událostech zastoupena ve větší míře, jelikož jde o jednu z hlavních aktivit Mezinárodní federace Červeného kříže a Červeného půlměsíce.

Ekonomickou hodnotu dobrovolnické práce ve všech oblastech za celou ČR měří i Český statistický úřad (ČSÚ)⁶. Ze šetření ČSÚ vyplývá, že každý rok jsou v ČR odpracovány desítky milionů dobrovolnických hodin, přičemž výsledná ekonomická hodnota v minulých letech přesahovala sto milionů Kč (poslední dostupný údaj je 137 milionů za rok 2010). Tzn., pokud by dobrovolníci přestali vykonávat své činnosti jako dobrovolníci a stát (nebo kdokoli jiný), by naznal, že je skutečně ve veřejném zájmu tuto práci odvést, musel by na ni najmout placenou sílu a zaplatit jim celkovou mzdu v hodnotě převyšující sto milionů Kč ročně (Satelitní účet neziskových organizací, 2012).

Probíhají také první odhady ekonomické hodnoty dobrovolnictví při mimořádných událostech. Následující tabulka uvádí první z nich. Nejde o souvislou řadu dat, spíše

⁶ ČSÚ měří hodnotu dobrovolnické práce celkově a ne pouze při mimořádných událostech

o několik příkladů z minulosti, kde dostupnost dat (zejména počtu dobrovolnických hodin), umožnila počítat odhady ekonomické hodnoty.

Tabulka 2: Ekonomická hodnota dobrovolnictví

NNO	Za období	Počet hodin dobrovolníků	Ekonomická hodnota (Kč)
Člověk v tísni	Povodně 2002	150 000	13 522 500
Vodní záchranná služba	Rok 2004	72 907	8 372 639
ADRA	Povodně 2010	38 400	3 085 929
Horská služba	Rok 2011	72 000	13 262 400
JSDHO v okrese Mělník	Rok 2012	26 448	4 432 684

Zdroj: Dostál a Balarinová (2013); Dostál (2014)

I přesto však tabulka poskytuje cenné informace o tom, jakou hodnotu má teoreticky dobrovolnická práce při mimořádných událostech. Údaje z tabulky jsou zajímavé zejména u pravidelného dobrovolnictví, jako je horská služba. Jelikož se zde jedná o dlouhodobé dobrovolnictví, lze předpokládat, že rozsah dobrovolnické práce bude obdobný i v jiných letech. Tudíž pokud by stát chtěl zaplatit všechny pracovníky horské služby, narostly by náklady na horskou službu o miliony ročně. Stejný princip je potom možné použít u Vodní záchranné služby ČČK, vykonávané pouze dobrovolníky.

Podobný příklad jsou dobrovolní hasiči v JSDHO. I když je zřejmé, že dobrovolní hasiči nepracují zdaleka tolik hodin, jako profesionálové, je třeba brát v úvahu, že kapacity hasičského záchranného sboru (HZS) nejsou v současné době dostačující, aby mohly plně zastat požární ochranu a související služby.

Níže uvedený případ okresu Mělník ilustruje jen zlomek činnosti JSDHO v ČR. Níže uvedená tabulka uvádí porovnání okresu Mělník a aktivitami JSDHO v tomto okrese se zbytkem ČR.

Tabulka 3: Dobrovolní hasiči v okrese Mělník v kontextu ČR

	Okres Mělník	ČR	Poměr
Rozloha (km ²)	701,08	78 867	1/112
Obyvatelstvo	104 169	10 505 445	1/101
Počet dobrovolných hasičů	3 768	75 000	1/20,
Počet odpracovaných hodin	26 448	N/A	N/A
Počet JSDHO	31	N/A	N/A
Počet zásahů JSDHO	548	37 977	1/69
Hodnota dobrovolnické práce	3 598 779,36	N/A	N/A

Zdroj: sestaveno autory na základě: Dobrovolní hasiči okresu Mělník hodnotili svoji činnost za rok 2012. In: Oficiální portál Středočeského kraje [online]. 2013

Je tedy zřejmé, že výsledná ekonomická hodnota činnosti JSDHO v celé ČR by byla znatelně vyšší. Ilustrovat to můžeme roznásobením této hodnoty podílem na zásazích, které zastaly JSDHO na zbylém území ČR. Tento velmi hrubý odhad potom dosahuje

téměř 250 milionů Kč za rok 2012. Tolik by stálo zaplatit hasiče na činnost, kterou vykonávali dobrovolníci v JSDHO. I když je toto číslo třeba, kvůli způsobu jeho odhadu, brát s rezervou, minimálně naznačuje vysokou ekonomickou hodnotu práce dobrovolných hasičů.

Významnou hodnotu naznačují také odhady dobrovolnické práce při povodních, kdy je třeba v relativně krátkém časovém horizontu provést úklidové a likvidační práce.

Vzhledem k rozsahu dobrovolnické práce při mimořádných událostech lze říci, že absence poskytování dobrovolnické práce při mimořádných událostech v ČR by mělo za následek jednu ze dvou variant (Dostál a Balarinová, 2013):

1. pokles akceschopnosti IZS,
2. nutnost zapojení dodatečných finančních zdrojů

To je zejména markantní u vodní záchranné služby, horské služby nebo dobrovolných hasičů, jejichž počet více než desetinásobně přesahuje počet profesionálních hasičů pracujících v terénu. Pokud by se stát chtěl pokusit tento stav změnit, znamenalo by to nárůst finančních prostředků na požární ochranu ze státního rozpočtu.

Závěr

Dobrovolnictví je součástí zvládání katastrof od nepaměti a velmi pravděpodobně tomu tak bude i v budoucnu. Česká republika je příkladem země, ve které by zaplacení pracovní síly na činnosti vykonávané dobrovolníky v oblasti zvládání mimořádných událostí stálo obrovské finanční prostředky.

Úspory, které dobrovolníci přinesou společnosti, ve které působí, jsou však pouze jedním z přínosů. Dalšími přínosy jsou např. zvýšení znalostí a dovedností dobrovolníků a pocit potřebnosti a užitečnosti dobrovolníků, podpora zasažených, že někomu stojí za to, aby jim pomáhal apod.

Stejně tak je ale významná činnost NNO, které doplňují, státní složky IZS a do celého systému vnášejí prvek, který je schopen reagovat často flexibilněji než stát. NNO do celého systému zvládání mimořádných událostí přináší také dodatečné zdroje a to nejen finanční a lidské, ale i materiální. Lidé sice mohou přispívat i státu, ale v případě, že jsou NNO v očích veřejnosti důvěryhodnější než stát, jejich dobré jméno (goodwill) může přispět k tomu, že lidé věnují na zvládnutí mimořádné události více finančních prostředků.

Výstupy NNO a dobrovolnictví není zcela snadné měřit, přesto je o tyto informace stále větší zájem jak ze strany donorů, tak ze strany veřejnosti. Měří se peněžní hodnota darované pomoci, počty dobrovolníků a jejich hodin a stále častěji také ekonomická hodnota dobrovolnické práce. Stále častější je také poměrování nákladů na dobrovolnickou práci s ekonomickou hodnotou této práce. Do budoucna tak lze

očekávat rostoucí trend v měření výstupů činností NNO a dobrovolnictví a to i v oblasti mimořádných událostí.

Nehledě na měření či neměření výstupů, lidé mají o zapojení se do zvládnání mimořádných událostí stále větší zájem. Je to zřejmé jak z počtu dobrovolníků, tak vzhledem k hojnému přispívání na zmírňování následků mimořádných událostí, v ČR zejména povodní.

Stále aktuální oblastí je také spolupráce při mimořádných událostech. NNO ani dobrovolníci totiž nepůsobí ve vzduchoprázdnu, ale přichází do kontaktu s různými subjekty, státními i nestátními, ziskovými i neziskovými. Tato oblast představuje další z celé řady oblastí vhodných pro další zkoumání. Vztahy mezi jednotlivými subjekty při mimořádných událostí, jakož i složení těchto subjektů se v čase pozvolna mění, nemluvě o specifičnosti jednotlivých povodní.

Je třeba také pamatovat na to, že NNO i dobrovolníci působí v rámci platné legislativy, v případě mimořádných událostí zejména Zákona 239/2000 sb., o IZS a Zákona 240/2000 sb., o krizovém řízení. Do určité míry je podstatný i Zákon č. 198/2002 Sb., o dobrovolnické službě, ve znění pozdějších předpisů. Vzhledem k tomu, že upravuje jen část dobrovolnictví při mimořádných událostech (a zlomek celkového dobrovolnictví), je dobré jeho význam nepřeceňovat a vnímat ho v mezích, v jakých byl autory vytvořen. Tyto zákony doplňují samozřejmě i další, které více či méně ovlivňují působení NNO a dobrovolníků při mimořádných událostech.

Dobrovolnictví a účast NNO se již stalo nedílnou součástí zvládnání mimořádných událostí v ČR. Od prvopočátků svého vzniku prošlo obrovským vývojem, jakým způsobem se bude jeho vývoj ubírat dále? Mezi faktory, které tento vývoj ovlivní, budou zřejmě patřit míra profesionality, se kterou budou NNO i dobrovolníci přistupovat ke zvládnání mimořádných událostí, ochota dárců, ale i veřejné správy přispívat a ochota dobrovolníků účastnit se zvládnání mimořádných událostí. Dále také ochota a schopnost jednotlivých subjektů spolupracovat, respektovat se, komunikovat, snažit se hledat řešení nastalých problémů a zvládat nastalé výzvy. V neposlední řadě potom také rozsah a ničivost mimořádných událostí v budoucnu (povodně, sucha, teroristické útoky, jaderné havárie, válečné konflikty). Tento výčet zcela jistě není vyčerpávající, má však ilustrovat skutečnost, že stejně jako byl překvapivý vývoj v této oblasti v minulosti, může být i v budoucnu. My bychom s tím měli počítat a snažit se udělat vše proto, aby byl celý systém co nejefektivnějším a následky mimořádných událostí co nejnižší.

Literatura

- [1] DEKKER P., HALMAN L. *The Values of Volunteering: Cross Cultural Perspectives*. New York: Kluwer Academic/Plenum Publishers.
- [2] DOSTÁL, J. Cooperation between non-governmental organizations and the State in the matter of flood risk management in the Czech Republic. *WIT Transactions on Ecology and the Environment*, Southampton, UK: WIT Press, 2012, roč. 2012, č. 159, s. 15-26.
- [3] DOSTÁL, J. The Influence of the Type of Replacement Wage on the Economic Value of Volunteering: Emergencies in the Czech Republic. In Špalková, D. and Matějová, L.. *Proceedings of the 18th International Conference: Current Trends in Public Sector Research*. 1. vyd. Brno: Masarykova Univerzita, 2014. s. 232-240, 9 s. ISBN 978-80-210-6611-3.
- [4] DOSTÁL, J., BALARINOVÁ, L. Volunteers in emergency management – an investment in the future? *WIT Transactions on the Built Environment*, Southampton: WIT Press, 2013, roč. 2013, č. 133.
- [5] FRIČ, P., POSPÍŠILOVÁ, T. *Vzorci a hodnoty dobrovolnictví v české společnosti na začátku 21. století*. 1. vyd. Praha: Agnes, 2010. ISBN 978-80-903696-8-9.
- [6] HYÁNEK, V. Czech social economy and social enterprises: Current developments and challenges. *Civil Szemle*, 2012, roč. 9, č. 4, s. 7-.
- [7] HYÁNEK, V., HLADKÁ, M. Philanthropic behaviour and motives. *Acta Universitatis Agriculturae Mendelianae Brunensis*, 2013, roč. 61, č. 4, s. 923-933.
- [8] HYÁNEK, V., PROUZOVÁ, Z., ŠKARABELOVÁ, S. *Neziskové organizace ve veřejných službách*. Brno: Masarykova univerzita, 2007. 293 s. ISBN 978-80-210-4423-4.
- [9] HYÁNEK, V., ROSENMYER, T.. *Ekonomické výsledky neziskových organizací v ČR.* In Zpráva o neziskovém sektoru v České republice. [online]. Praha: Úřad vlády ČR, 2004 [cit. 2012-10-03]. 18 s. Dostupné z: <http://www.e-cvns.cz/soubory/CVNS_autorska_studie.pdf>
- [10] INTERNATIONAL FEDERATION OF RED CROSS AND RED CRESCENT SOCIETIES. The value of volunteers: Imagine how many needs would go unanswered without volunteers. Ženeva, 2011. Dostupné z: <<http://www.ifrc.org/Global/Publications/volunteers/IFRC-Value%20of%20Volunteers%20Report-EN-LR.pdf>>
- [11] KAVAN, Š., DOSTÁL, J. a kol. *Dobrovolnictví a nestátní neziskové organizace při mimořádných událostech v podmínkách Jihočeského kraje*. České Budějovice: Vysoká škola evropských a regionálních studií, 2012. 69 s. ISBN 978-80-87472-41-5.

- [12] KLIMÁNKOVÁ, G. *ČSOB a Era nabízí zvýhodněné půjčky pro občany postižené povodní*. In: Měsíc.cz [online]. 2013 [cit. 16. 12. 2013]. Dostupné z: <<http://www.mesec.cz/aktuality/csob-a-era-nabizi-zvyhodnene-pujcky-pro-obcany-postizene-povodni/>>
- [13] KUMAR, P. *NGO Coordination in Humanitarian Action: The Case of the Czech Floods of August 2002*, Massachusetts Institute of Technology. 2005.
- [14] MAREŠ, M., REKTOŘÍK J., ŠELEŠOVSKÝ, J. a kol. *Krizový management. Případové bezpečnostní studie*. První. Praha: Ekopress, 2013. 237 s. Svazek 1. ISBN 978-80-86929-92-7.
- [15] PAUL, B. K. Relief assistance to 1998 flood victims: A comparison of performance between the government and NGOs. *The Geographical Journal*, 2003, roč. 169, č. 1, s. 75-89.
- [16] PANEL humanitárních organizací města, kraje. In: *Sdružení hasičů Čech, Moravy a Slezska* [online]. 2012 [cit. 16. 12. 2013]. Dostupné z: <http://www.dh.cz/index.php?option=com_content&view=article&id=1566:panel-humanitarnich-organizaci-msta-kraje&catid=120:evropsky-rok-dobrovolnictvi&Itemid=147>
- [17] POSPÍŠIL, M. *History of the Czech Nonprofit Sector*. 2006. Dostupné z: <http://www.e-cvns.cz/soubory/History_CZ_update09.pdf>
- [18] PRACOVNÍ SKUPINA PRO VYTVÁŘENÍ A OVĚŘOVÁNÍ STANDARDŮ PSYCHOSOCIÁLNÍ KRIZOVÉ POMOCI A SPOLUPRÁCE PŘI MV - GŘ HZS ČR. *Standardy psychosociální krizové pomoci a spolupráce zaměřené na průběh a výsledek*. Praha: Ministerstvo vnitra ČR, 2010, 63 s.
- [19] ROCHESTER C., ELLIS PAINE A., HOWLETT S. *Volunteering and Society in the 21st Century*. Hampshire, England: Palgrave Macmillan. 2009. Podle SALAMON, M. L., SOKOLOWSKI, W., HADDOCK, M. A. *Measuring the Economic Value of Volunteer Work Globally: Concepts, Estimates, and a Roadmap to the Future*. September 2011. *Annals of Public and Cooperative Economics*, roč. 82, č. 3, s. 217-252.
- [20] SALAMON, L. M., ANHEIER, H. K. *Defining of the Nonprofit Sector*. A Gross National Analysis. Manchester University Press, 1997 podle: Škarabelová, S. a kol. *Když se řekne nezisková organizace: příručka pro zastupitele krajů, měst a obcí*. 1. vydání. Brno: Masarykova univerzita v Brně, 2002
- [21] SALAMON, M. L., SOKOLOWSKI, W., HADDOCK, M. A. *Measuring the Economic Value of Volunteer Work Globally: Concepts, Estimates, and a Roadmap to the Future*. September 2011. *Annals of Public and Cooperative Economics*, roč. 82, č. 3, s. 217-252.
- [22] *Satelitní účet neziskových organizací ve zkrácené verzi účtu*. Český statistický úřad, 2012. Dostupné z: <http://apl.czso.cz/nufile/SUNI.pdf>.

- [23] STIGLITZ, J. E., SEN, A. K., FITOUSSI, J-P. *Report by the commission on the measurement of economic performance and social progress*, 2009.
- [24] SOUPOURNAS, F., IRONMONGER, D. *Giving time: the economic and social value of volunteering in Victoria. Melbourne*, 2002, xii, 95 p.
- [25] SVOBODA, F., HYÁNEK, V. Reinterpretation Of Changes In The Social System In The Context Of Early Modern Thought. *Politická ekonomie*, 2012, roč. 2012, č. 6, s. 822-839.
- [26] WARING, M. J. *Counting for nothing: what men value and what women are worth*. BuffaloToronto Press, c1999, li, 310 p. podle Mayer, P. The Wider Economic Value of Social Capital and Volunteering in South Australia. Government of South Australia. Adelaide, 2003. Dostupné z: <http://www.ofv.sa.gov.au/pdfs/mayer_report.pdf>
- [27] Zákon č. 239/2000 Sb., o integrovaném záchranném systému, ve znění pozdějších předpisů. In ASPI [právní informační systém]. Wolters Kluwer ČR [cit. 16. 12. 2013]
- [28] Zákon č. 240/2000 Sb., o krizovém řízení, ve znění pozdějších předpisů. In ASPI [právní informační systém]. Wolters Kluwer ČR [cit. 16. 12. 2013]
- [29] Zákon č. 198/2002 Sb., o dobrovolnické službě, ve znění pozdějších předpisů. In ASPI [právní informační systém]. Wolters Kluwer ČR [cit. 16. 12. 2013]

ADRA a mimořádné události: co děláme, jak a proč?

Jakub Dostál, Josef Kolářek

Tento text přináší informace o aktivitách ADRA o. p. s. v kontextu mimořádných událostí, zejména povodní. Zabývá se rolí organizace ADRA v rámci pomoci při mimořádných událostech a činnostech, které ADRA v jejich průběhu vykonává, ať už jde o zprostředkování finanční, materiální či dobrovolnické pomoci. Důležitou součástí činnosti jakékoli organizace v krizovém řízení je spolupráce, proto se jedna část zabývá také spoluprací organizace ADRA s různými subjekty. Zahrnuta je také vliv zdrojů (finančních, materiálních i lidských) na aktivity organizace ADRA v krizovém řízení a také dosavadní vývoj ADRA o. p. s.

Úvod

ADRA, plným názvem Adventistická agentura pro obnovu a rozvoj (angl. Adventist Development and Relief Agency) je mezinárodní humanitární organizace poskytující pomoc lidem v nouzi. ADRA Česká republika je součástí mezinárodní sítě organizací ADRA, které působí ve více než 125 zemích světa.

Počátky mezinárodní organizace ADRA (dnes ADRA International) sahají do roku 1956, kdy byla za účelem poskytování humanitární pomoci a sociální péče založena Seventh-day Adventist Welfare Service⁷ (ADRA International – A History of Service, 2013).

Impulz na založení této organizace vzešel z následování příkladu Ježíše Krista a snahy pomáhat a sloužit těm, kteří jsou v tísně. I v současné době se ADRA snaží svými aktivitami zprostředkovávat Boží lásku a soucit s trpícími. Její činnost tvoří jak pomoc při mimořádných událostech (živelné pohromy, válečné konflikty apod.), tak realizace dlouhodobých rozvojových projektů (podpora vzdělání, zaměstnanosti atd.). Jejím posláním je pomoci lidem v nouzi tak, aby byli schopni převzít kontrolu nad svými vlastními životy a mohli co nejlépe využívat ty zdroje, které mají k dispozici. Přestože se jedná o církevní organizaci, svou pomoc nabízí všem, kteří je potřebují, bez rozdílu rasy, pohlaví, vyznání nebo náboženského přesvědčení (ADRA International – Our Mission, 2013).

⁷ Český význam je Dobročinná služba adventistů sedmého dne.

Aktivity mezinárodní organizace ADRA v minulosti výrazně narůstaly po celém světě a zaměřovaly se na vývoj místních komunit, distribuci potravin, institucionální rozvoj a také na pomoc obětem katastrof. ADRA například budovala zdravotní kliniky v Africe, pomáhala obětem hurikánu ve střední Americe, učila hygieně a zdravotní výchově dětí v Asii, podporovala povědomí o celosvětové potřebě humanitární pomoci skrze Globální vesnice ADRA v USA.

V České republice ADRA působí od roku 1992 (ADRA – Kdo jsme, 2013). Do roku 2013 byla ADRA občanským sdružením. V souvislosti se změnou občanského zákoníku je nyní obecně prospěšnou společností. Vedle ADRA, o.p.s. funguje také Nadace ADRA, která se zaměřuje na pomoc potřebným jak v ČR, tak po celém světě. Spravuje a rozděluje nadační jmění (jak formou grantového řízení, tak individuálních žádostí), vyhlašuje veřejné sbírky a poskytuje pomoc jednotlivcům, rodinám či skupinám v ČR, kteří se ocitli v mimořádné krizové situaci. Od roku 2006 Nadace ADRA také spolu s televizí NOVA vyhlašuje Cenu Michala Velíška, jejímž hlavním cílem je vést lidi k odvaze a touze pomáhat (ADRA – Nadace ADRA, 2013).

Tento text se zaměřuje na aktivity ADRA, o.p.s. ve vztahu k mimořádným událostem, zejména povodním. Cílem je podat čtenářům ucelený pohled na aktivity ADRA o.p.s. ve vztahu k mimořádným událostem, včetně její role, forem spolupráce s ostatními subjekty, způsobů získávání zdrojů pro povodňovou pomoc, nakládání s nimi apod.

Představení ADRA o. p. s.

V této části budou představeny aktivity ADRA o. p. s., kdy se zaměříme nejprve na tuzemské aktivity a poté na zahraniční.

Tuzemské aktivity ADRA

V České republice se ADRA zaměřuje na tři základní témata:

1. dobrovolnictví,
2. rozvojové vzdělávání a
3. pomoc při mimořádných událostech.

V oblasti dobrovolnictví ADRA provozuje 10 dobrovolnických center, která se zaměřují především na pomoc seniorům, dětem a zdravotně postiženým.

Další součástí dobrovolnictví je činnost Komunitních intervenčních psychosociálních (KIP) týmů. Jejich cílem je na komunitní úrovni poskytovat psychosociální pomoc lidem zasaženým mimořádnou událostí (nehody, povodně atd.) Jeho členy jsou dobrovolníci různých profesí a zaměření (lidé s empatií, sociální pracovníci, duchovní, psychologové atd.). KIP týmy vznikly na základě zkušeností z terénní práce po neštěstích, kdy se ukázala zvýšená poptávka po lidech – dobrovolnících – schopných a ochotných reagovat na potřeby zasažených.

Skrze dobrovolnická centra ADRA o.p.s. se pravidelně zapojuje kolem 1500 dlouhodobých dobrovolníků. V roce 2013 to bylo 1470 dobrovolníků, kteří odpracovali více než 50 000 dobrovolnických hodin. Ekonomická hodnota této práce byla téměř 5,5 milionu Kč (Dostál a Vyskočil, 2013: 8).

Významné je také dobrovolnictví při povodních, kdy jen při těch v roce 2010 ADRA organizovala činnost 1200 dobrovolníků, kteří odpracovali více než 38 000 dobrovolnických hodin. Ekonomická hodnota jejich práce byla přitom více než 3 miliony korun (Dostál, 2014). Umístění dobrovolnických center v ČR ilustruje následující obrázek.

Obrázek 1: Dobrovolnická centra ADRA v ČR



Zdroj: ADRA – Výroční zpráva 2012, str. 8

ADRA se v České republice věnuje také globálnímu rozvojovému vzdělávání, které vede žáky, studenty i pedagogy k zájmu o globální témata jako je migrace, ochrana životního prostředí, chudoba, odpovědná spotřeba, spravedlivý obchod, lidská práva aj. (ADRA – Kdo jsme, 2013).

Zahraníční aktivity ADRA Česká republika

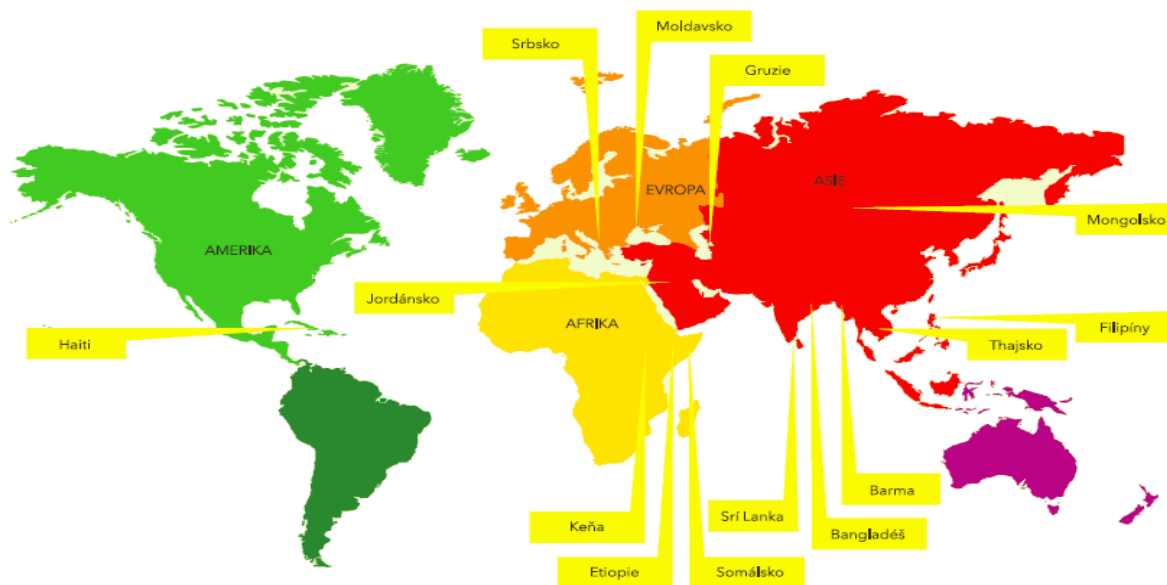
ADRA ČR poskytuje okamžitou humanitární pomoc v zahraničí při mimořádných událostech, jako jsou povodně, zemětřesení, válečné konflikty apod. Zároveň realizuje dlouhodobé rozvojové projekty s cílem poskytnout lidem žijícím v chudobě

a ve špatných životních podmínkách takovou podporu, aby dokázali vzít život do vlastních rukou.

V rámci lidskoprávních projektů ADRA podporuje rozvoj občanské společnosti v zemích, které procházejí demokratickou transformací. Propojení pomocí celosvětové sítě organizací jí pak umožňuje rychlejší a pružnější reakci na humanitární katastrofy. Dlouhodobé zahraniční projekty mají své domácí pracovníky, kteří usnadňují zjišťování potřeb místních obyvatel a také různých specifik daného území. Tyto skutečnosti mají pozitivní vliv na efektivitu a celkovou udržitelnost projektů ADRA (ADRA – Kdo jsme, 2013).

Následující obrázek ilustruje celosvětové aktivity ADRA ČR.

Obrázek 2: Aktivity ADRA v zahraničí k roku 2012



Zdroj: ADRA – Výroční zpráva 2012, str. 12

Tabulka 1 uvádí, jaké projekty v jednotlivých zemích ADRA ČR provozuje a zda se jedná o humanitární projekty, projekty rozvojové spolupráce, nebo lidskoprávní projekty. Z této tabulky je vidět, že i řada zahraničních projektů ADRA ČR se týká zvládnání přírodních katastrof.

Činnost ADRA ke vztahu k povodním

Z hlediska činnosti ADRA, o.p.s., představuje zvládnání mimořádných událostí, vedle dobrovolnictví, sociálního podnikání a vzdělávání, jednu z hlavních oblastí. Je přitom zřejmé, že jednotlivé oblasti se často prolínají, např. právě dobrovolnictví a mimořádné události.

Tabulka 1: Zahraniční projekty ADRA ČR

Země	Název projektu	Typ projektu
Bangladéš	Slamové školy	Projekty rozvojové spolupráce
	Adresné dárcovství	Projekty rozvojové spolupráce
Barma	Humanitární pomoc v Karenském a Monském státě	Humanitární projekty
	Pomoc obětem záplav	Humanitární projekty
	Rozvoj občanské společnosti v Karenském státě	Lidskoprávní projekty
Etiopie	Mobilní zdravotní péče v regionu Somali	Humanitární projekty
	Rozvoj nemocnice v Halaba-Kulito	Projekty rozvojové spolupráce
Filipíny	Pomoc obětem tajfunu Washi	Humanitární projekty
Gruzie	Ochrana práv obětí domácího násilí	Lidskoprávní projekty
Haiti	Pomoc obětem hurikánu Sandy	Humanitární projekty
	Podpora zemědělství v Petit Goave	Projekty rozvojové spolupráce
Jordánsko	Pomoc syrským uprchlíkům	Humanitární projekty
Keňa	Pomoc obětem sucha v oblasti El-Wak	Humanitární projekty
	Zdravotnické středisko v Itibu	Projekty rozvojové spolupráce
Mongolsko	Podpora zemědělských družstev	Projekty rozvojové spolupráce
Moldavsko	Podpora inkluzivního vzdělávání	Humanitární projekty
Somálsko	Pomoc obětem sucha v oblasti El-Wak	Humanitární projekty
Srbsko	Dům bezpečí v Smederevu	Projekty rozvojové spolupráce
Šri Lanka	Stavby studní v Trincomale	Projekty rozvojové spolupráce
Thajsko	Školení pro barské uprchlíky	Projekty rozvojové spolupráce

Zdroj: ADRA – Výroční zpráva 2012, str. 12

Participace ADRA ČR při zvládnání následků povodní

Do pomoci při mimořádných událostech v České republice se ADRA aktivně zapojuje od roku 1997, kdy zasáhly velkou část Moravy rozsáhlé povodně.

Od té doby se ADRA zapojila při povodních v ČR v roce 2002, 2006, 2009, 2010 a 2013.

Při povodních v červnu 2013 se ADRA ČR zapojila následujícím způsobem (ADRA – Povodně 2013):

- 250 000 Kč uvolněných z pohotovostního fondu,
- 2,5 mil. Kč materiální pomoci rozdělené v cca 40 obcích,
- 12,9 mil. Kč vybraných na pomoc lidem zasažených povodní,
- 250 vyslaných dobrovolníků,
- 350 zapůjčených vysoušečů,
- min. 500 rodin finančně podpořeno.

Procesně pomoc probíhala tak, že ADRA vzápětí po vypuknutí povodní aktivovala svůj povodňový tým a vyslala koordinátory do zasažených oblastí. Ihned z pohotovostního fondu uvolnila 250 000 Kč a bylo přistoupeno k distribuci materiální pomoci zasaženým.

Vzhledem ke geografické poloze ČR a mezinárodní síti ADRA International, ADRA ČR v minulosti posílala humanitární pomoc do Maďarska při povodních v roce 2010 a 2013. Dále také ADRA ČR půjčovala vysoušeče jak do Maďarska, tak také na Slovensko při tamních povodních v roce 2010. Vysoušeče putovaly také do Polska na pomoc při povodních v roce 2010. Ještě dříve také ADRA ČR prostřednictvím ADRA International pomáhala při povodních v Pákistánu. ADRA ČR se však v této oblasti soustředí primárně na zvládnání povodní v ČR.

Role ADRA při zvládnání následků povodní

ADRA vidí v oblasti zvládnání povodní svoji roli zejména v roli partnera, který chce spojovat více nabídek pomoci tak, aby docházelo k efektivnímu využívání zdrojů. V průběhu povodní se ADRA snaží vycházet z potřeb zasažených obyvatel v zaplaveném území. Na základě monitoringu území a komunikace s místní samosprávou, nebo zasaženými obyvateli připravuje materiální pomoc a komunikuje s dobrovolníky převážně z řad veřejnosti. Důležitým prvkem pomoci je podpora a spojování nabídek a poptávek pomoci.

Obrázek 3: Sklad materiální pomoci na centrále v Praze



Zdroj: ADRA o. p. s.

Dobrovolnictví však stále zůstává významnou aktivitou v průběhu pomoci při povodních. Toto je dáno více faktory, mj. i tím, že veřejnost má organizaci ADRA s dobrovolnictvím poměrně silně spojenou a lidé se právě na ni často obrací, pokud se chtějí zapojit jako dobrovolníci. Týká se to i situací, kdy např. nevědí na koho se obrátit, nebo do které lokality se mají vydat. Role ADRA je v tomto i částečně poradenská.

Místní působnost pomoci ADRA při povodních je dána lokalitou, ve které povodně probíhají. ADRA není limitována územní působností svých dobrovolnických center, případně umístěním humanitárních skladů. V lokalitách, kde ADRA nemá humanitární sklady, zřizují se dodatečně podle potřeby, nejčastěji ve spolupráci s místní samosprávou. Tyto skutečnosti zvyšují schopnost reagovat podle potřeby právě v nejvíce zasažených oblastech.

Spolupráce s ostatními subjekty

ADRA spolupracuje v oblasti pomoci při mimořádných událostech s celou řadou subjektů. Jedná se o veřejnou správu, složky IZS, soukromé firmy a ostatními NNO. Obecně se spolupráce odehrává na více rovinách, například v koordinačních platformách typu PANEL NNO, na odborných konferencích a pracovních skupinách (např. v pracovní skupině při Ministerstvu vnitra „Dobrovolnictví při mimořádných událostech a krizových stavech“). Nejdůležitější je ale spolupráce v terénu a to hlavně v době probíhající mimořádné události.

Spolupráce se odehrává jak v času povodně, tak v období mezi jednotlivými událostmi. Tehdy je však spolupráce na poněkud nižší úrovni, zejména z důvodu omezených zdrojů NNO (jak personálních, tak také finančních). Je však důležité zmínit, že vzájemná spolupráce a setkávání právě v mezidobí mimořádných událostí nabývá na významu.

Pokud se jedná o spolupráci s veřejností, nebo některými občanskými iniciativami v době povodní, může být určitým omezením živelné nebo nekoordinované vstupování do systému pomoci bez znalosti kontextu a cíle pomoci. Může tak snadno dojít k vyvolání pocitu „my vám pomůžeme“...ale často dochází k situaci, že dojdou síly anebo odhodlání a zůstává již jen nesplněný slib. To potom často dopadá na NNO, které v dané lokalitě pracují. Také spolupráce mezi samosprávou a NNO je určitým způsobem limitována. ADRA (podobně jako ostatní NNO) již z principu závislosti na pomoci dobrovolníků není schopna vždy závazně garantovat plnění úkolů, tak jako to třeba jsou schopny státní složky IZS.

Spolupráce se státem

Na celostátní úrovni se týká hlavně ministerstev, např. Ministerstva vnitra ČR – akreditace a následně finanční podporu dobrovolnických programů ADRA v souvislosti s povodněmi. Důležitá je také oblast sdílení informací a prohlubování vzájemné důvěry na odborných konferencích, které mají nejčastěji celostátní či krajský charakter.

Na krajské úrovni se týká zejména integrace do krizových plánů krajů, případně účasti na zasedání krajských krizových štábů. V současné době dochází k rozvoji koordinační platformy PANEL NNO, kde spolu zasedají zástupci NNO a jiných zainteresovaných spolupracujících subjektů – v několika krajích také krajského úřadu (např. Jihočeský

kraj, Jihomoravský kraj). Další rovinou je také finanční podpora tohoto typu činností NNO ze strany kraje (např. Jihočeský kraj.)

V čase mimořádné události probíhá komunikace se starosty jednotlivých zasažených obcí, případně jinými odpovědnými pracovníky obecního úřadu, v oblasti potřeb a nabízené pomoci Existují také ale některé zvláštní případy, jako je spolupráce se společností ČEZ, která se sice řadí mezi firmy, nicméně většinový podíl zde vlastní stát.

Další možností je spolupráce s veřejnoprávními médii, zejména s Českou televizí. Ve spolupráci s ní vznikl projekt Krizová mapa Česka, který má sloužit ke zvýšení informovanosti veřejnosti o aktuální situaci v souvislosti s mimořádnými událostmi. Zároveň ale také k zapojení veřejnosti do reportování o dané události.

Spolupráce s NNO

ADRA je jednou u mnoha NNO, které se do pomoci zasaženým povodněmi zapojují. Vzhledem k potřebám v zasaženém území a také aby nedocházelo k „obtěžování“ pomocí na základě opakovaných návštěv jednotlivých organizací, je snaha od počátku koordinovat spolupráci, případně rozdělit si území tak, aby nedocházelo k překrývání pomoci.

Tato spolupráce probíhá formou osobních kontaktů, zasedání na PANElech NNO a jiných koordinačních setkáních. Určitě stojí za zmínku fakt, že tato spolupráce je mezi pomáhajícími vnímána jako důležitá a obecně vzrůstá vzájemná důvěra a ochota spolupracovat. Významná je také spolupráce s ostatními NNO ohledně vytvoření jednotné metodiky rozdělování finanční pomoci zasaženým obyvatelům.

Spolupráce se také týká různých projektů, jako je již zmiňovaná Krizová mapa Česka, nebo aplikace Koordinátor pro mobilní telefony s operačním systémem Android, která slouží ke koordinování dobrovolníků. Na této aplikaci ADRA spolupracuje s organizacemi Člověk v tísni a Český Červený kříž.

Spolupráce s firmami

Spolupráce s firmami je pro činnost ADRA poměrně důležitou součástí její pomoci při mimořádných událostech. ADRA se snaží svým posláním být zprostředkovatelem nabízené pomoci a její role je v tomto procesu podpůrná. Spolupráce s firemním sektorem má dvě roviny:

1. První se týká probíhající povodně, tehdy jsou firmy více otevřeny nabídce pomoci a podpory a to jak materiální podpory činnosti ADRA, tak přímé pomoci občanům.
2. Druhou rovinou je mezidobí mezi povodněmi. Zde může být ochota ke spolupráci poněkud slabší, nicméně čím dál častěji se objevuje ochota firem systematicky

spolupracovat. Příkladem je spolupráce se společností ČEZ, se kterou ADRA spolupracuje na přípravě dobrovolníků.

Spolupráce s médii

Jak již bylo zmíněno, ADRA spolupracuje s Českou televizí na projektu Krizová mapa Česka. V průběhu mimořádných událostí se média zpravidla sami nabízejí a obracejí se na organizaci ADRA s prosbou o aktuální informace z terénu, dotazují se na činnost, kterou ADRA vykonává. Ze strany ADRA je největší přínos zřejmě v souvislosti se zprostředkováním pomoci. ADRA také má určité stálé mediální partnery, na které se prioritně obrací.

Spolupráce s univerzitami

Spolupráce s tuzemskými univerzitami probíhá, ale spíše v menší míře. Na univerzitě Tomáše Bati ve Zlíně si ADRA zadávala vybraná témata diplomových prací. V minulosti probíhala také spolupráce s Ostravskou univerzitou v Ostravě a Slezskou univerzitou v Opavě na tvorbě databáze pro zvládání katastrof. Nyní probíhá výzkum ekonomické hodnoty dobrovolnictví organizace ADRA ze strany Ekonomicko-správní fakulty Masarykovy univerzity.

Zdroje pomoci při povodních

Dobrovolníci na práci v terénu se organizaci ADRA ozývají sami, většinou bývá nabídka dobrovolnické pomoci větší, než je bezprostředně potřeba. Co se týče kvalifikovaných dobrovolníků řídicího týmu, zde si ADRA dobrovolníky dlouhodobě školí, nicméně ne všichni mohou vždy nastoupit. Je běžné, že ze 40 koordinátorů jich zareaguje cca 12. Tato skutečnost do značné míry pramení z faktu, že jde o dobrovolníky (ti mají v případě náhlé události své závazky a plány, které často není možné ihned zrušit).

U dobrovolníků na odklízecí práce zásadní problém nebývá. Zde se hlásí široká veřejnost. V případě kvalifikovaných koordinátorů ADRA, však je nutné tyto koordinátory školit a tuto oblast rozvíjet. Jedním z důležitých cílů ADRA je dostatečný potenciál proškolených koordinátorů pro střídání v terénu tak, aby nedocházelo k jejich přetěžování. Problémem ale zůstává uvolňování dobrovolníků. Koordinátoři dobrovolníků organizace ADRA si zpravidla na dobu dobrovolné činnosti berou dovolenou.

V oblasti finančních a materiálních zdrojů v současné době není zásadní problém, nicméně je možné, že při častém opakování povodní se může snížit ochota, nebo také schopnost společnosti spolupracovat při jejich zvládnutí.

Základ materiální humanitární pomoci má ADRA v centrálním skladu. Je také možné okamžité uvolnění finanční rezervy na mimořádné události a následný bezprostřední nákup potřebného materiálu. Podle situace jsou také ze strany organizace ADRA

oslovovány soukromé firmy s konkrétní poptávkou z terénu. Materiální pomoc firmy ve velké většině buďto darují, případně prodají se slevou.

Finanční pomoc zasaženým povodněmi

Organizace ADRA finančně podporuje prioritně zasažené domácnosti, dále obce a objekty veřejného zájmu (školy atd.). O rozdělování finanční pomoci domácnostem rozhoduje organizace ADRA na základě společné metodiky, která bývá dohodnuta s ostatními NNO. Ta určuje výši finanční pomoci podle rozsahu poškození a sociální potřeby jednotlivých zasažených domácností.

Ukazuje se, že jakkoli může být medializace povodní prospěšná, přehnaná medializace je často kontraproduktivní. Děje se to tehdy, kdy se v mediích objevují jen některé obce, které mohou mít pomoci nadbytek, zatímco obce, které se v mediích neobjeví, jí naopak mohou mít nedostatek.

Materiální pomoc při povodních

Při rozdělování materiální pomoci je, podobně jako při rozdělování finanční pomoci, prioritou místní šetření. ADRA se snaží informace o potřebách zjistit buďto vlastním monitoringem, případně od starostů zasažených obcí.

Distribuce humanitární pomoci se řídí z jednoho místa. V centrále v Praze se zřizuje infocentrum, odkud se předávají a kde se sbírají informace z jednotlivých regionů. Na základě toho se potom naplňuje kapacita jednotlivých skladů. Nejvíce vytížený byl v povodních 2013 pražský sklad, další sklady byly např. v Českých Budějovicích nebo v Litoměřicích. Důležitá bývá domluva na zřízení místního skladu humanitární pomoci přímo s obcí v zasažené oblasti.

V oblasti distribuce humanitární pomoci se při povodních 2013 organizaci ADRA nabídly také přepravní společnosti (např. Gebrüder Weiss PPL či Toptrans), což dopravu pomoci do zasažených oblastí významně urychlilo.

Ohledně distribuce humanitární pomoci bývá problém odhadnout potřebu pomoci, protože poptávka po této pomoci se v zasažených oblastech proměňuje každou hodinu. Určitou překážkou distribuce humanitární pomoci bývá také občasná nedostatečná koordinace, kdy na jedno místo dorazí stejná pomoc od více dárců.

Dobrovolnictví při povodních

Dobrovolnictví při povodních se v organizaci ADRA odehrává podle zákona o dobrovolnické službě. Dobrovolníci jsou tedy pojištěni proti zraněním a škodám, které by mohli způsobit ať už sobě, nebo ostatním. ADRA své dobrovolníky pojišťuje primárně z důvodu ochrany, protože se pohybují v oblastech, kde může hrozit riziko úrazu. Dále se

pojištění může vztahovat ke způsobené škodě dobrovolníkem v průběhu výkonu jeho dobrovolnické činnosti⁸.

Obrázek 4: Dobrovolníci při povodních 2013



Zdroj: ADRA o. p. s.

Dobrovolníci organizace ADRA při povodních převážně:

- provádějí uklízací práce,
- pomáhají při distribuci humanitární pomoci,
- pomáhají s monitoringem potřeb,
- pomáhají s psychickou podporou zasažených a
- působí jako koordinátoři dobrovolníků.

ADRA se v průběhu pomoci při mimořádné události snaží dobrovolníkům nabídnout alespoň jednoduché zázemí k přespaní, a základní stravu. V každé lokalitě kde ADRA působí, má svého koordinátora, který dobrovolníky zaškolí, rozmístí na práci a po jejím ukončení se ujistí, jaké jsou další potřeby. Základní prioritou je pomoc s odklizením následků v zaplavených domácnostech, v mnoha případech zůstávají dobrovolníci na místě i delší čas. Jedná se především o případy, kdy je potřeba pomoci například s oklepáváním omítek v domácnostech, kde bydlí starší lidé. Ti často nemusí mít dost sil na zvládnání situace a jakékoliv další práce by si tak museli platit.

⁸ To ale může být někdy limitující, např. pokud chce dotyčný dobrovolník provádět nějakou odbornou práci, např. kácet stromy

Závěr

Pomoc při mimořádných událostech neoddělitelně patří mezi aktivity ADRA o. p. s. Pro tyto aktivity ADRA využívá finanční, materiální a lidské zdroje, bez kterých by pomoc při povodních nebyla možná. Protože se v oblasti zvládnání mimořádných událostí vyskytuje celá řada subjektů (státních i nestátních), je nutné, aby spolu tyto subjekty spolupracovaly. Toto se týká také NNO, včetně organizace ADRA. Tato spolupráce se týká zejména samosprávy (krajské a obecní úřady), ale také ostatních NNO, soukromých firem, Hasičského záchranného sboru aj.

Je-li spolupráce s ostatními subjekty nedostatečná, má to zásadní dopady na efektivitu využívání zdrojů a také na efektivitu poskytnuté pomoci. Zkušenosti však ukazují, že spolupráce se v průběhu času neustále zlepšuje a spolu s ní také vzájemná komunikace.

NNO se staly nedílnou součástí pomoci při mimořádných událostech a spolupracovníky Integrovaného záchranného systému. Jejich hlavní výhoda spočívá v tom, že jejich prostřednictvím do systému pomoci přicházejí již dodatečné zdroje (lidské, finanční i materiální). NNO také nejsou svázány postupy veřejné správy a tak mohou lépe, rychleji a efektivněji sloužit při pokrývání potřeb, na které veřejná správa nemusí být schopna dostatečně rychle reagovat.

Co se týče hlavního přínosu aktivit organizace ADRA při zvládnání povodní, jde z pohledu organizace zejména o zprostředkování dobrovolnické práce, se kterou má bohaté zkušenosti. Dále také o spojování nabídky zdrojů ke zvládnání povodní s poptávkou zasažených po těchto zdrojích.

Jako budoucí výzvy lze označit větší spolupráci s veřejností, občanskými iniciativami a vůbec otázku: Jak prostředí zvládnání mimořádných událostí udělat více uživatelsky příjemné pro všechny zúčastněné. Dále také vytvoření komunikační platformy, prohloubení setkávání se na neformálních schůzkách, sledování zahraničních trendů, sledování nových trendů (např. crowdsourcing) a jejich následná implementace.

Další výzvou je také oblast uvolňování dobrovolníků (především vyškolených pro různé specializace) zaměstnavatelem v průběhu mimořádných událostem. K tomu by mohly sloužit motivační programy pro zaměstnavatele, např. formou daňových úlev.

Literatura

- [1] ADRA International. *A History of Service* [online]. Silver Spring, Maryland, USA. 2013. [cit. 19. 11. 2013] Dostupné z <http://www.adra.org/site/PageNavigator/about_us/history.html>
- [2] ADRA International. *Our Mission* [online]. Silver Spring, Maryland, USA. 2013. [cit. 19. 11. 2013] Dostupné z <http://www.adra.org/site/PageNavigator/about_us/our_mission.html>

- [3] ADRA. *Kdo jsme*. [online]. Praha: 2013. [cit. 24. 10. 2013] Dostupné z <<http://www.adra.cz/adra/kdo-jsme>>
- [4] ADRA. Výroční zpráva 2012. Praha: 2013. Dostupné z <<http://www.adra.cz/file/1208>>
- [5] ADRA. *Nadace ADRA* [online]. Praha: 2013. [cit. 9. 12. 2013] Dostupné z <<http://www.adra.cz/nadace-adra>>
- [6] ADRA. *Povodně 2013*. [online]. Praha: 2013. [cit. 24. 10. 2013] Dostupné z <<http://www.adra.cz/povodne-2013>>
- [7] DOSTÁL, J, VYSKOČIL, M. *Ekonomická hodnota dobrovolnictví: ADRA ČR: Průběžné výsledky výzkumné studie*. Centrum pro výzkum neziskového sektoru. Brno, 2013, 36 s. Dostupné z: <http://cvns.econ.muni.cz/prenos_souboru/is/soubory/web/164-adra-hodnota-dobrovolnictvi-20131205-bez-revizi.pdf>
- [8] DOSTÁL, J. The Influence of the Type of Replacement Wage on the Economic Value of Volunteering: Emergencies in the Czech Republic. In Špalková, D. and Matějová, L. *Proceedings of the 18th International Conference: Current Trends in Public Sector Research*. 1. vyd. Brno: Masarykova Univerzita, 2014. s. 232-240, 9 s. ISBN 978-80-210-6611

Český červený kříž a povodně

Lucie Balarinová

Český červený kříž je jednou z nejstarších nestátních neziskových organizací v České republice. Poslání organizace vychází z myšlenky staré již 150 let, kdy vzniklo Mezinárodního hnutí Červeného kříže a Červeného půlměsíce. V oblastních spolcích Českého červeného kříže je dnes sdruženo 21 518 členů. Dobrovolníci a členové Českého červeného kříže se kromě jiného věnují i činnostem v oblasti zvládnutí mimořádných událostí a krizových situací. Cílem kapitoly je představit krizovou připravenost Českého červeného kříže především ve vztahu k poskytování pomoci při povodních.

Úvod

Počátky působení Českého červeného kříže (v té době – Vlastenecký pomocný spolek pro Království české) spadají do roku 1868. Český červený kříž se stal 13. národní společností, která byla přijata do mezinárodní, nezávislé a apolitické organizace známé dnes jako Mezinárodní hnutí Červeného kříže a Červeného půlměsíce. Celosvětově rozšířené hnutí Červeného kříže a Červeného půlměsíce, které má dnes zastoupení ve 189 zemích světa, pracuje na základě sedmi základních principů (Jukl, 2007: 16–17):

1. humanita,
2. neutralita,
3. nestrannost,
4. nezávislost,
5. dobrovolnost,
6. jednota a
7. světovost.

Český červený kříž (dále ČČK) působí v humanitární, psychosociální, zdravotní a zdravotně-výchovné oblasti. Naplňování všeobecně prospěšných činností má ČČK definováno v zákoně č. 126/1992 Sb., o ochraně znaku a názvu Červeného kříže a o Československém červeném kříži a ve Stanovách ČČK. Konkrétně se jedná o: pomoc v případě mimořádných událostí a krizových stavů, šíření mezinárodního humanitárního práva, výuka a poskytování první pomoci, sociální a humanitární služby, podpora dobrovolného dárcovství krve aj.

ČČK je organizací fungující na bázi dobrovolnictví, které je ukotveno výše zmíněným zákonem č. 126/1992 Sb. Aktuálně (1. 1. 2013) má ČČK 626 zaměstnanců a 21 518 členů, dobrovolníků ČČK, kteří jsou sdruženi v 75 samostatně fungujících Oblastních spolcích ČČK (dále OS ČČK) po celé ČR. V každém kraji je určen jeden OS ČČK,

který zastává funkci tzv. Pověřeného OS ČČK řešící záležitosti a události s krajským dopadem. Činnost všech zaštiťuje ústředí ČČK sídlící v Praze. Finanční zdroje získává ČČK z vlastní činnosti ČČK, z dotací, projektů, darů a případně i od Mezinárodního hnutí ČK&ČP. V roce 2011 činil obrat subjektů ČČK 349 milionů Kč (ČČK, 2013).

Krizová připravenost ČČK

Krizová připravenost je posláním ale i povinností ČČK deklarovanou v § 4 zákona č. 126/1992 Sb., o ochraně znaku a názvu ČK a v § 7 Stanovách ČČK. Podle § 4 a § 21 zákona č. 239/2000 Sb. o integrovaném záchranném systému může ČČK zastávat roli tzv. ostatní složky integrovaného záchranného systému ČR a podílet se především na poskytování plánované pomoci na vyžádání.

Poskytování pomoci ČČK při mimořádných událostech v širším slova smyslu (mohou zahrnovat jak mimořádné události či krizové situace ve smyslu tzv. krizových zákonů) bychom mohli pomyslně rozdělit dvou úrovní:

- a) centrální úroveň,
- b) lokální úroveň.

Český červený kříž centrálně zřizuje Ústřední krizový tým ČČK, který je určen k poskytování personální humanitární pomoci ČČK v ČR i zahraničí, vykonává informačně-metodickou činnost v rámci ČČK a je člen ENPS – Evropské sítě pro psychosociální pomoc (Směrnice ČČK č. 3/2012).

ČČK dále spravuje sbírkový Fond Humanity ČČK, jako zdroj finanční pomoci. Centrálně vyhlašuje ČČK i konkrétní projekty, např. Dárcovská SMS, Písnička za vodu, Humanitární koncerty.

ČČK lokálně pomáhá prostřednictvím územně příslušných OS ČČK. Jednotlivé OS ČČK disponují různými prostředky a silami pro řešení mimořádných události a krizových stavů. Jejich hlavním nástrojem jsou Humanitární jednotky ČČK (dále HJ ČČK). Úkolem takové jednotky je především v návaznosti na integrovaný záchranný systém ČR poskytovat psychosociální pomoc, zdravotnickou pomoc, humanitární pomoc včetně péče o evakuované osoby. Za lokální pomoc OS ČČK můžeme dále považovat organizované sbírky humanitárního materiálu.

Oblast krizové připravenosti ČČK se neustále vyvíjí. Cílem je zefektivnit systém krizové připravenosti ČČK a omezit variabilitu krizové připravenosti lokálních OS ČČK, s kterou se můžeme dnes při neštěstí na některých místech setkat. Opatření ČČK spočívají ve vydávání nových směrnic, restrukturalizaci krizových nástrojů, vzdělávání členů Ústředního krizového týmu ČČK v zahraničí aj.

Český červený kříž a povodně

Posláním Českého červeného kříže je předcházet a zmírňovat utrpení, chránit zdraví, život a úctu k lidské bytosti. Povodeň je jedním z typu události ohrožující lidské zdraví a život. Podíl na snižování následků povodní je tak logickou činností ČČK. Už v období první republiky Československý červený kříž společně s dobrovolnými hasiči vytvářel tzv. samaritánské stráže, které plnily zmíněné poslání (ČČK, 2013).

Zlomový pro ČČK byl rok 1997, kdy se prokázala důležitost tzv. druhosledové pomoci, kterou lze jen těžce vymezit, protože hranice mezi nasazení pomoci prvního a druhého sledu se někdy doplňuje a prolíná a je velmi podmíněna konkrétním charakterem a průběhem krize (Smejkal, 2010: 27–28). ČČK při povodních 1997 vypravil přes 2 900 nákladních automobilů s více než 9 000 tunami materiální pomoci do zasažených oblastí.

ČČK na situaci zareagoval založením HJ ČČK po vzoru Německého červeného kříže a v roce 2001 ještě zřídil Ústřední pohotovostní záchrannou jednotku ČČK, dnes známou jako výše uvedený Ústřední krizový tým ČČK (ČČK, 2013).

Systém krizové připravenosti ČČK se stále vyvíjí, protože s každou novou „povodňovou“ zkušeností získává ČČK i nové poznatky, které se snaží využít v budoucnu. Příkladem může být specializace ČČK na oblast psychosociální podpory. Při povodních v roce 1997 zasahující členové a dobrovolníci ČČK téměř netušili, že to, co konají, může být do jisté míry i psychosociální podpora. Při povodních v roce 2013 se vyškolení členové ČČK již cíleně věnovali, ve spolupráci s psychology Hasičského záchranného sboru ČR, poskytování psychosociální podpory povodněmi zasaženým občanům.

Český červený kříž a spolupráce při zvládání povodní

ČČK při naplňování svého poslání spolupracuje se státní správou, samosprávou, složkami IZS, nestátními neziskovými organizacemi, tzv. kolektivními členy ČČK (např. Horská služba, Vodní záchranná služba) i soukromými subjekty.

Stejně jako krizová připravenost ČČK, tak i spolupráce ČČK se zmíněnými subjekty, institucemi atd. se odehrává na dvou úrovních, a to centrální a lokální. Příkladem centrální úrovně spolupráce v oblasti krizové připravenosti může být účast zástupců ČČK v pracovní skupině Ministerstva vnitra ČR, práce na mobilní aplikaci Koordinátor se zástupci dalších NNO, sdílení zkušeností na mezioborových konferencích. Lokální úroveň spolupráce ČČK na poli krizové připravenosti je odrazem místních podmínek a nelze ji paušalizovat. Můžeme sledovat, že ČČK je součástí některých PANELŮ (neformální pracovní skupina složená ze zástupců státních, příspěvkových a nestátních neziskových organizací) humanitárních organizací, účastní se cvičení se složkami IZS ČR, jedná se zástupci místní samosprávy. Ukázkou spolupráce ČČK a ostatních NNO při povodních může být společně prováděný monitoring potřeb zasažených občanů prováděný při povodních v Troubkách v roce 2010 (obrázek č. 1), práce dobrovolníků

Diakonie ČCE ve skladu materiální pomoci ČČK při povodních na Mělnicku v roce 2013 (obrázek č. 2), vznik „Ad hoc“ PANELů při povodních v Libereckém kraji v roce 2010.

Obrázek 1: Schůzka zástupců NNO před zahájením monitoringu v Troubkách 2010



Zdroj: Štefan Bérec

Obrázek 2: Práce dobrovolníků ČČK a Diakonie ČCE v skladu materiální pomoci OS ČČK Mělník



Zdroj: Karel Konečný

Zdroje pomoci při povodních

Dislokace OS ČČK na celém území ČR vzbuzuje do jisté míry očekávání, že dojde-li k povodním tak členové a dobrovolníci ČČK zasáhnou kdekoliv. Ne všichni ze sítě 75 Oblastních spolků ČČK však zřizují Humanitární jednotky ČČK. Zároveň je nutné brát v úvahu, že i když je HJ ČČK zřízena u OS ČČK, tak vybavení a míra krizové připravenosti se může vzájemně značně lišit. I proto má ČČK Ústřední krizový tým ČČK s celostátní

působností, který pracuje na principu vzájemné výpomoci. Na místě povodňové události se tak můžete setkat s členy HJ ČČK z jiného kraje, jak tomu bylo například při povodních na Mělnicku v roce 2013, kde bylo nasazeno celkem osm HJ ČČK různých OS ČČK (obrázek č. 3).

Obrázek 3: Členové HJ ČČK na ranním koordinačním setkání OS ČČK Mělník



Zdroj: Roman Váňa

ČČK a finanční pomoc

Pomoc Českého červeného kříže je financována, jak již bylo zmíněno, z více zdrojů. Specifickým finančním zdrojem, který ČČK používá pro událost jakou je povodeň, je Fond Humanity ČČK. Každá situace (povodeň 2013, násilí v Sýrii, aj.) má zřízený zvláštní sbírkový účet, z kterého jsou pak finance transparentně distribuovány formou konkrétních projektů, jako bylo např. čištění studní, bílý spotřebič do domácnosti (ČČK, 2013). Doplnkovým zdrojem mohou být i finance Mezinárodní federace Červeného kříže a Červeného půlměsíce. Oblast finanční pomoci představuje pro ČČK spíše doplňkový způsob pomoci. Členové a dobrovolníci ČČK jsou primárně připravováni na jiné, již výše zmíněné, druhy pomoci.

ČČK a materiální pomoc

Český červený kříž disponuje sklady s materiální pomocí. Aktuálně ČČK pracuje na jejich centralizaci a vzniku menšího počtu skladů ČČK s větší kapacitou. ČČK během povodní realizuje sbírky materiální pomoci. Rozsah vyhledávání sbírek materiální pomoci je závislý na rozsahu povodňové události. Materiální pomoc je soustředována na lokální úrovni místních OS ČČK nebo při povodních zasahujících více krajů je organizovaná centrálně přes Úřad ČČK v Praze. Distribuci materiální pomoci zasaženým občanům zajišťuje ČČK dle aktuální situace na místě události (vyžitím dalších NNO, místních dopravců, IZS, zástupců samosprávy).

Na Mělnicku při povodni 2013 místní OS ČČK zřizoval sklad materiální pomoci zásobující celkem 36 obcí. Denně se na chodu skladu podílelo přes 10 dobrovolníků, členů ČČK (obrázek č. 4), dopravu zajišťovali místní dopravci nebo zasažené obce pověřili jednoho zástupce (často jednotku sboru dobrovolných hasičů) a materiální pomoc byla dopravována z místního skladu ČČK do skladu v každé obci.

Obrázek 4: Sklad materiální pomoci OS ČČK Mělník při povodních v roce 2013



Zdroj: Roman Váňa

V místním skladu ČČK byla vedena evidence materiální pomoci v elektronické podobě a bylo tak možné sdílet aktuální údaje s vedením ČČK, příslušníky HZS, zástupci samosprávy (obrázek č. 5).

Obrázek 5: Koordinační štáb OS ČČK Mělník při povodních v roce 2013



Zdroj: Karel Konečný

ČČK a dobrovolnická pomoc

Fungování celého procesu pomoci ČČK při povodních zajišťují především dobrovolníci, členové HJ ČČK s podporou zaměstnanců ČČK. Pro ČČK je specifické, že pracuje s týmy vyškolených dobrovolníků a členů ČČK. Osoby označené znakem červeného kříže na bílém poli si musí být vědomy, že používání znaku (názvu červený kříž) je spojeno s jistými pravidly a ustanoveními Ženevských úmluv. Členové a dobrovolníci HJ ČČK tak zpravidla bývají lidé, kteří se dlouhodobě podílí na činnosti některého z OS ČČK a jsou ztotožnění s hodnotami a principy ČČK.

Od členů HJ ČČK na místě povodní se může očekávat, že jsou schopni poskytnout psychosociální pomoc zasaženým, zabezpečit chod evakuačního centra, provést monitoring zasažené oblasti, distribuovat materiální pomoc, poskytnout zdravotnickou první pomoc a případně další způsoby pomoci, pokud se na ně specializují (např. stavění protipovodňových hrází) (Směrnice ČČK č. 4/2012). V posledních letech (2010 – 2013) se do práce na likvidaci povodňových škod významně zapojili zejména členové HJ ČČK z tzv. zdravotnické a psychosociální sekce.

Závěr

ČČK disponuje sítí OS ČČK na území celé ČR. V případě vzniku mimořádné události, krizových stavů je ČČK schopný mobilizovat své HJ ČČK při OS ČČK a dopravit je na zasažené místo. Dobrovolníci ČČK a členové HJ OS ČČK jsou relativně stálými a vyškolenými osobami v oblasti psychosociální pomoci, zdravotnické první pomoci a humanitární pomoci. Oblast krizové připravenosti ČČK je považovaná za jedno ze zásadních posláních ČČK a aktuálně prochází změnami (vydání nových směrnic, restrukturalizace, inovace vzdělávání aj.) s cílem zefektivnit krizovou připravenost ČČK.

ČČK se věnuje široké škále činností, jejichž chod zabezpečují z velké části členové a dobrovolníci ČČK. Národní společnost ČČK a jednotlivé OS ČČK jsou otevřeni spolupráci. Do činnosti ČČK se může zapojit téměř každý. Informace o způsobu pomoci a podpory ČČK jsou uvedeny na oficiálních webových stránkách www.cervenyriz.eu, kde je i adresář na jednotlivé lokální OS ČČK.

Neštěstí v podobě přírodních katastrof se na území ČR vyskytují odnepaměti a s velkou pravděpodobností tomu bude tak i v budoucnu. S každou mimořádnou událostí, krizovým stavem přichází zároveň i nová zkušenost. Neměli bychom proto zapomenout heslo „na příště se připravíme“ (Pracovní skupina MV-GŘ HZS ČR, str. 6, 2010) a umět konat, děkovat, cvičit a sdílet především v dobách klidu.

Literatura

- [1] ČESKÝ ČERVENÝ KŘÍŽ. *Historie Československého červeného kříže a Českého červeného kříže* [on-line]. Praha: ÚČČK [cit. 20. 10. 2013]. Dostupné z: <<http://www.cervenyriz.eu/cz/historie.aspx>>
- [2] ČESKÝ ČERVENÝ KŘÍŽ. *Fond Humanity ČČK* [on-line]. Praha: ÚČČK [cit. 20. 10. 2013]. Dostupné z: <<http://www.cervenyriz.eu/cz/fondhumanity.aspx>>
- [3] JUKL, M. In: HORNYCH, J. a kol.: *Dobrovolná sestra ČČK*. 2. přeprac. vyd. Praha: JS Partner s. r. o., 2007. 16–17 s. ISBN 978-80-87036-47-1.
- [4] Pracovní skupina pro vytváření a ověřování standardů psychosociální krizové pomoci a spolupráce při MV-GŘ HZS ČR. *Standardy psychosociální krizové pomoci a spolupráce zaměřené na průběh a výsledek*. Praha: MV-GŘ HZS ČR, 2010. s. 6. ISBN 978-80-86640-51-8.
- [5] Stanovy ČČK: Úplné znění včetně dodatků č. 1 až 6. Schváleny dle § 99, registrace Ministerstvem vnitra ČR dne 10. 6. 1993 čj. VS/1 – 20998/93 – R.
- [6] SMEJKAL, R. Specifika druhosledové podpory poskytované krizovým týmem OS ČČK Praha 1 při povodních na Liberecku (srpen 2010). *Urgentní medicína*. Č. 1/2012, s. 26-33. ISSN 1212-1924
- [7] Směrnice ČČK č. 4/2012 ze dne 27. 10. 2012 o humanitárních jednotkách ČČK. In: *Věstník ČČK* č. 7/2012. Úřad ČČK [cit. 20. 10. 2013].
- [8] Směrnice ČČK č. 1/2013 ze dne 23. 3. 2013 o krizovém řízení ČČK. In: *Vnitřní sekce ČČK*. Úřad ČČK [cit. 20. 10. 2013].
- [9] Směrnice ČČK č. 3/2012 ze dne 1. 9. 2012 o Ústředním krizovém týmu ČČK. In: *Věstník ČČK* č. 5/2012. Úřad ČČK [cit. 20. 10. 2013].
- [10] Zákon č. 126/1992 Sb., o ochraně znaku a názvu Červeného kříže a o Československém červeném kříži, ve znění pozdějších předpisů. In *ASPI* [právní informační systém]. Wolters Kluwer ČR [cit. 20. 10. 2013]
- [11] Zákon č. 239/2000 Sb., o integrovaném záchranném systému, ve znění pozdějších předpisů. In *ASPI* [právní informační systém]. Wolters Kluwer ČR [cit. 20. 10. 2013]

Člověk v tísní: Povodně již po šesté...

Aleš Tomášek

Lidé postižení povodní či jinou pohromou se většinou nacházejí ve velmi složité životní situaci a nemají příliš mnoho času, peněz a energie nazbyt. Pomoc, která k nim přichází, by proto měla být správně zacílena a načasována. Zkušenosti jsou v takovýchto případech nenahraditelné. Společnost Člověk v tísní díky své více než dvacetileté práci na poli humanitární a rozvojové pomoci disponuje takovouto zkušeností jak ze zahraničí, tak z domova.

Úvod

Společnost Člověk v tísní vznikla v roce 1992 v okruhu válečných zpravodajů a novinářů, kterým už nestačilo jen přivážet ze zahraničních cest informace o probíhajících válkách, a začali do oblastí konfliktů vyvážet pomoc. Postupně se Člověk v tísní etabloval jako profesionální humanitární organizace s cílem pomáhat v krizových oblastech a podporovat dodržování lidských práv ve světě.

Během dvaceti let své existence se společnost Člověk v tísní stala jednou z největších nestátních neziskových organizací ve střední Evropě, a začala se také věnovat oblasti vzdělávání a pomoci lidem žijícím v sociálním vyloučení.

Člověk v tísní je členem Alliance 2015, strategické sítě sedmi evropských nevládních organizací aktivních v oblasti humanitární pomoci a rozvojových projektů. Tato spolupráce přináší efektivnější výsledky jak při práci v cílových zemích, tak i při kampaních ovlivňujících postoje politické reprezentace i široké veřejnosti v Evropě.

Pracovníci organizace v současné době působí ve více než 25 zemích celého světa. Jejich aktivity vycházejí z přesvědčení, že každý člověk má právo se svobodně rozhodovat o svém životě a svou prací usilují o otevřenou, informovanou a zodpovědnou společnost, která není lhostejná k problémům doma ani za hranicemi naší země.

Činnost stovek zaměstnanců a dobrovolníků Člověka v tísní doma i v zahraničí vychází z jejich osobní iniciativy. Podporu pro svoji práci získávají od jednotlivců, firem, vlád i mezinárodních institucí. Oblasti a priority si určují sami, podle naléhavosti situace a podle reálných možností něco změnit. Není možné pracovat všude, za podstatný je považován skutečný dopad jejich aktivit.

V krizových oblastech po celém světě poskytují humanitární pomoc na základě reálných potřeb v duchu Kodexu Mezinárodního Červeného kříže. Pomáhají lidem vyrovnat

se s tím, co je potkalo, a podporují je v období obnovy, aby se dokázali opět postavit na vlastní nohy.

V některých diktátorských, autoritářských a transformujících se státech pomáhají na základě nedávné zkušenosti naší země. Podobně jako demokratický svět podporoval úsilí o svobodu v komunistických zemích.

Terénní pracovníci Člověka v tísni pomáhají lidem žijícím v sociálním vyloučení v České republice a společně s nimi se snaží řešit jejich problémy. Podporují zejména mladé lidi ve vzdělávání, aby měli lepší šance uplatnit se v životě. Zároveň se snaží přispět k řešení závažných strukturálních problémů, zejména předlužení, diskriminační praxi samospráv, situaci na trhu práce či segregační tendence ve školství.

Obrázek 1: Činnost terénních pracovníků Člověka v tísni



Zdroj: Člověk v tísni

Součástí jejich práce je přispívat k rozvoji svobodných a odpovědných lidí, kteří se orientují v současném světě, otevřeně a kriticky přistupují k informacím a názorům a chtějí ovlivňovat život společnosti. Přináší svědectví lidí, s nimiž organizace spolupracuje, i důležitá globální témata zabývající se například změnami klimatu, udržitelným rozvojem, bojem za svobody a práva lidí v desítkách zemí, nerovnostmi ve společnosti či postavením menšin.

Pracovníci Člověka v tísni věří, že po desetiletích nesvobody a informační izolace, ve kterých naše společnost žila, jsme se získáním svobody přijali i spoluzodpovědnost. A jsou přesvědčeni, že zavírat oči nad tím, co se ve zdánlivě dalekém světě děje, je stejně krátkozraké, jako zapomínat na vlastní minulost. Proto přes dvacet let budují Člověka

v tísni, staví na konkrétní práci, a tak motivují veřejnost, aby se podílela spolu s organizací.

Činnost organizace ve vztahu k povodním

Od roku 1997 pomáhali lidé z Člověka v tísni při všech významných povodních v České republice. Ze zahraničních zkušeností je potřeba zmínit účast při obnově po katastrofálních záplavách na řece Indu v roce 2010 v Pákistánu, kde Člověk v tísni v průběhu dvou let následujících po záplavách pomohl postavit více jak 5 000 přístřeší. Dále Člověk v tísni v posledních deseti letech pomáhal při povodních na Slovensku, v Srbsku, v Bosně a v Černé Hoře. Pomoc postiženým povodní je však pouze jedna z mnoha aktivit, které organizace vykonává a které jsou vždy řízeny potřebou, přičemž Člověk v tísni je schopen pracovat na celém území České republiky.

Průběh pomoci při povodni lze rozdělit do dvou základních etap a to na pomoc bezprostředně po povodni a na následnou pomoc při obnově. V první etapě, která je relativně krátká a většinou trvá jen několik týdnů, pomáhá Člověk v tísni s distribucí materiální pomoci a organizací dobrovolníků. Ve druhé etapě, která je několikanásobně delší a trvá až několik měsíců, potom pomáhá lidem s obnovou jejich obydlí.

Tato pomoc je ve většině případů formou finančních příspěvků. Vzhledem k tomu, že povodně 2013 v ČR jsou již šesté v řadě, při kterých pomáháme, disponuje Člověk v tísni značným množstvím zkušeností, které jsou zapracovány do metodiky, a umožňují organizaci rychleji a efektivněji pracovat.

Obrázek 2: Metodika Odstraňování následků povodní Člověka v tísni



Zdroj: Člověk v tísni

Vzhledem k velkému personálnímu a finančnímu zázemí organizace je Člověk v tísni schopen v první etapě zasahovat velmi rychle. První distribuce materiální pomoci v roce 2013 proběhla již 4. 6., tedy třetí den povodní.

Obrázek 3: Materiální pomoc Člověka v tísni při povodních



Zdroj: Člověk v tísni

Dalším výrazným specifíkem je objem vybraných a rozdělených peněz, kdy se na sbírce na pomoc obětem povodní v roce 2013 podařilo získat od různých dárců (jednotlivců i firem) přes 70 mil. korun.

Spolupráce při zvládnání povodní

Spolupráce se starosty je klíčová pro efektivní poskytování pomoci. Jsou to starostové, kteří vědí, jak byla jejich obec postižena, co budou potřebovat pro odklizení následků, kolik lopat, pytlů, kontejnerů, dobrovolníků atd. a kdy bude potřeba. Jsou to starostové, kteří znají místní prostředí a vědí, kteří lidé byli zatopeni, kteří jsou na tom nejhůře a komu je potřeba pomoci nejdřív. Jsou to starostové, kteří sestavují seznamy zaplavených, jež následně slouží jako prvotní podklad pro šetření v domácnostech pro rozdělování příspěvků na obnovu. Z hlediska kvality spolupráce lze říci, že čím menší obec tím jednodušší komunikace s místní samosprávou.

V prvních dnech po povodni se velmi osvědčil a pomohl seznam zatopených obcí s kontakty na starosty, který na svých stránkách uveřejnil HZS střeďočeského kraje.

V rámci koordinace pomoci si NNO rozdělily oblasti působení, tak aby nedocházelo ke zdvojování poskytované pomoci. V případě Člověka v tísni se jednalo o Adu a Diakonii. Dále byla koordinována metodika a objem finančních prostředků na počet

vyplavených, aby nedocházelo k výkyvům ve výši poskytovaných příspěvků. Při koordinaci Člověk v tísni narazil na určité limity při komunikaci s Charitou.

Při rozdělování hmotné pomoci na Mělnicku v prvních dnech po povodni se pracovníci Člověka v tísni rozhodli nerespektovat prohlášení krizového štábu na Mělnicku, že veškerá materiální pomoc bude distribuována z jednoho místa pod jejich vedením. Toto omezení bylo zcela jistě vedeno dobrou snahou o zamezení zdvojení pomoci při její distribuci, nicméně v prvních chvílích po povodni příliš zpomalovalo tok materiální pomoci. Čas je v tomto momentě zásadní, protože pro stovky a tisíce dobrovolníků, jež přicházejí pomáhat, je potřeba mít na místě nářadí a vybavení hned po opadnutí vody.

Zdroje pomoci při povodních

Vzhledem k velikosti Člověka v tísni a zkušenostem z minulosti je tato organizace okamžitě aktivovat některé z veteránů předchozích povodní a poslat tak v první fázi povodní do pole lidi, kteří vědí, co mají dělat. Dále je Člověk v tísni schopen dočasně uvolnit některé své zaměstnance se zkušeností v logistice a zajistit potřebné nákupy a distribuce ve velmi krátkém čase, v řádech dní až týdnů.

Zkušenosti z předchozích povodní jsou zachyceny v manuálech, kde jsou přehledně popsány jednotlivé procesy a aktivity. Tyto manuály jsou po každých povodních revidovány a vylepšovány tak, aby v nich byly zachyceny konkrétní připomínky a zkušenosti. Tyto manuály slouží při výcviku terénních pracovníků, při nastavování procesů nutných pro efektivní sběr informací o postižených rodinách a přípravu podkladů pro rozhodnutí o konkrétní výši pomoci. Dále jsou v manuálech obsaženy vzory dokumentů s popisy jejich administrace, což následně umožňuje transparentní záznam o poskytnuté pomoci. Vzhledem k této kumulované zkušenosti je Člověk v tísni schopen relativně rychle, v řádu několika týdnů, najmout a vycvičit desítky terénních pracovníků a začít sbírat informace potřebné pro rozdělení příspěvků na obnovu.

Zajišťováním finančních prostředků se zabývá „fundraisingové“ oddělení, které funguje i mimo dobu povodní. V prvních chvílích povodní je možné okamžitě uvolnit peníze na nákup materiální pomoci z Klubu přátel Člověka v tísni, což umožňuje okamžité nákupy a distribuce materiální pomoci. Většinu peněz na pomoc však Člověk v tísni získává z veřejné sbírky. Kontinuální práce s velkými institucionálními dárci výrazně ovlivňuje výši vybraných prostředků. Při letošních povodních přišla část prostředků také ze zahraničí od CARE Deutschland.

Člověk v tísni také úzce spolupracuje s Nadačním fondem Českého rozhlasu, kdy při povodních 2013 pomáhal rozdělit prostředky z jejich veřejné sbírky. Benefiční koncerty a další podpůrné akce jsou součástí získávání peněz na pomoc. Výrazným ulehčením pro práci terénních pracovníků bylo bezplatné zapůjčení aut od hlavních automobilek vyrábějících v České republice.

Finanční pomoc zasaženým povodněmi

Finanční pomoc patří k hlavním aktivitám Člověka v tísni při povodních. Pomoc poskytuje postiženým rodinám a jednotlivcům, ale také podporuje obnovu objektů veřejného zájmu. Terénní pracovníci se snaží navštívit každého postiženého, přičemž v případě nezastižení zanechávají vzkaz s kontaktními informacemi. Základem pomoci je dobrá a pečlivá práce terénního pracovníka, který na místě zjišťuje míru poškození a detailní socioekonomickou situaci rodiny. Na základě zjištěných informací následně připravuje podklady pro rozhodování včetně návrhu výše příspěvku s jeho odůvodněním.

Obrázek 4: Práce terénních pracovníků v rodinách



Zdroj: Člověk v tísni

Na základě těchto informací doplněných o fotografie z místa pak rozhoduje tříčlenná komise složená z dalšího terénního pracovníka a pracovníka rozhodujícího o konkrétní výši příspěvku. Výše příspěvku závisí na mnoha okolnostech a může oscilovat od několika tisíc až po statisíce. V případě složitých případů jsou peníze přidělovány dvoukolově. Ve druhém kole je pak navíc posuzována efektivita využití peněz z prvního kola.

Při povodních 2013 navštívili zaměstnanci Člověka v tísni přes 1800 rodin a přidělili finanční pomoc více než 1400 rodinám s průměrným příspěvkem přes třicet tisíc korun a téměř 500 rodin řešili dvoukolově.

Výraznou výzvou při rozdělování peněz bylo nastavení úrovně poskytované pomoci, kdy na začátku není známo, kolik se nakonec na sbírce sejde prostředků, kolik bude celkem

postižených, s jak velkou škodou. Tato situace byla řešena revizí úvodních rozhodnutí a přidáním dalších peněz některým případům ve chvíli, kdy se ukázalo, že Člověk v tísni bude mít dostatek zdrojů pro výraznější pomoc.

Mnoho rodin bydlících v záplavových zónách je sociálně slabých a předlužených, popř. v exekuci. V takovýchto případech je velmi problematické rozhodování o pomoci, když hrozí, že peníze z veřejné sbírky na obnovu, popř. dům samotný, zabaví exekutor. V případech, kdy je možné ještě finanční situaci konsolidovat, jsme se snažili napojit postižené lidi na pracovníky Programu sociální integrace Člověka v tísni za účelem dlouhodobější pomoci.

Pojišťovny a jejich rychlost při vyřizování pojistných událostí jsou výrazným faktorem ovlivňujícím rozhodování některých případů. Zvláště když pojistné plnění je nízké a přichází pozdě. V takovýchto případech bohužel není možno rozhodnout o případné zásadnější pomoci, až do chvíle než je pojistná událost uzavřena.

Materiální pomoc při povodních

Distribuce materiální pomoci vychází vždy z aktuálních potřeb na místě. Pracovníci Člověk v tísni navštěvují postižené obce a zjišťují informace o místních potřebách, nejčastěji od starostů, Teprve poté dochází k obstarávání daných věcí nákupem, popřípadě jiným způsobem od sponzorů. Poté dochází k okamžité distribuci do místa potřeby. Vzhledem k tomuto přístupu nepotřebuje Člověk v tísni rozsáhlý systém skladů. Primárně se zaměřuje na rychlé pokrytí mezer v potřebách. Mezi nejčastější sortiment materiální pomoci patří nářadí a vybavení pro dobrovolníky a čisticí prostředky. Při povodních 2013 Člověk v tísni s velkým úspěchem využil služby dobrovolných dopravců, což výrazně zjednodušilo a zrychlilo dopravu na místo. Při povodních 2013 realizoval Člověk v tísni první distribuce již třetí den povodní a celkem vypravil 65 zásilek do 59 měst a obcí na Kolínsku, Trutnovsku, Mělnicku, Litoměřicku, Ústecku, Děčínsku, v Praze a jinde o celkové hodnotě 1,6 mil. korun.

Dobrovolnictví při povodních

Dobrovolníci jsou přirozenou součástí každodenní práce Člověka v tísni. V průběhu povodní kdy se na organizaci obracelo velké množství lidí, kteří chtěli pomoci s odstraňováním následků, přistoupil Člověk v tísni po zralé úvaze k rozhodnutí netříštit koordinaci dobrovolníků mezi více subjektů a odkazoval všechny zájemce na internetový portál Dobrovolnik.cz, což se ukázalo jako velmi efektivní řešení.

V případě, že by bylo možné s jistotou předpovědět příchod povodně s alespoň jedno až dvoudenním předstihem, otevírá se zde celá nová oblast pro využití dobrovolníků při přípravě na povodeň, konkrétně při stěhování nábytku a vybavení do pater domů, popřípadě mimo záplavovou zónu. Takováto činnost by mohla uspořit obrovské finanční prostředky potřebné posléze na obnovu domácností. Včasné odstěhování vybavení domácnosti před povodní dokáže snížit škodu z řádu statisíců do řádu desetitisíců.

Obrázek 5: Dobrovolníci Člověka v tísni při povodních



Zdroj: Člověk v tísni

Závěr

Hlavní předností Člověka v tísni je zkušenost, která vychází z opakovaného zapojení do odstraňování následků povodní. Organizace tak nemusí ztrácet čas vymýšlením toho, co by měla dělat, protože již ví, co se děje teď a co se bude dít za týden, měsíc, či za půl roku po povodni. Tato znalost umožňuje Člověku v tísni rychlé, efektivní a zacílené poskytování pomoci. Nespornou výhodou je personální, prostorové a finanční zázemí velké organizace. Na to navazuje schopnost organizace získat relativně velký objem prostředků, které následně může použít na pomoc.

Výrazný posun při poskytování pomoci spatřuje Člověk v tísni v provázání s následnou péčí o některé postižené. Povodeň v mnoha případech odhalí natolik komplikované lidské situace, kdy pouhé poskytnutí příspěvku na obnovu vlastně nic neřeší. Konkrétně pomoc s oddlužením, exekucemi či zajištění opravy domů u hendikepovaných spoluobčanů nebo odborné konzultace inženýrů stavařů, co vlastně s domem po povodni udělat. Takováto pomoc u složitých případů může trvat i několik měsíců po skončení povodní.

Za velkou výzvou pro budoucnost považuje Člověk v tísni pojmenování skutečných příčin povodní a opatření, jež mohou vzniku povodní zamezit, popřípadě omezit jejich ničivý dopad, a to jak v krátkodobém tak dlouhodobém horizontu. Povodeň je přirozeným jevem, který se opakuje v minulosti naší země po celou její známou historii. Přesto lze nalézt a pojmenovat faktory, které ke vzniku povodní přispívají. Žijeme v kulturní krajině, která je naším dílem a časté opakování povodní v poslední době není

jen následek zvýšených srážek, ale též vizitkou našeho bezohledného využívání okolí, jak v lokálním, tak v celoplanetárním měřítku. Ve výraznějším zapojení nevládního neziskového sektoru do této problematiky se otevírá velký prostor pro mnoho smysluplných aktivit s možným konkrétním hmatatelným výsledkem.

Literatura

- [1] ČLOVĚK V TÍSNĚ. *Humanitární pomoc a rozvoj* [online]. Praha: 2013. [cit. 24. 11. 2013] Dostupné z: <<http://www.clovekvtisni.cz/cs/humanitarni-a-rozvojova-pomoc>>
- [2] ČLOVĚK V TÍSNĚ. *Historie* [online]. Praha: 2013. [cit. 24. 11. 2013] Dostupné z: <<http://www.clovekvtisni.cz/cs/historie>>
- [3] ČLOVĚK V TÍSNĚ. *Česká republika* [online]. Praha: 2013. [cit. 24. 11. 2013] Dostupné z: <<http://www.clovekvtisni.cz/cs/humanitarni-a-rozvojova-pomoc/zeme/ceska-republika>>
- [4] ČLOVĚK V TÍSNĚ. *O nás*. [online]. Praha: 2013. [cit. 24. 11. 2013] Dostupné z: <<http://www.clovekvtisni.cz/cs/o-nas>>

Diakonie ČCE: Stavíme lidi na nohy

Eva Bucharová

Povodně představují jev, který přes svoji přirozenost dokáže život lidí zasáhnout neuvěřitelnou silou. Tato událost však dává i možnost se na ni částečně připravit. Tento článek popisuje postup poskytování humanitární pomoci po povodních s důrazem na roli dobrovolníků.

Úvod

Diakonie Českobratrské církve evangelické (dále jen Diakonie ČCE nebo DČCE) je druhou největší neziskovou organizací poskytující sociální služby v České republice. DČCE denně pomáhá tisícům lidí v nepříznivých životních situacích.

Diakonie ČCE za tímto účelem zřizuje „střediska DČCE“ a „školy DČCE“. Tato střediska a školy jsou samostatnými právními subjekty, jejichž činnost odráží potřeby místních komunit, jichž jsou přirozenou součástí. Celkem DČCE poskytuje 126 registrovaných sociálních služeb ve více než 110 zařízeních po celé České republice. Na jejich poskytování se podílí 1 500 zaměstnanců a více než 1 000 dobrovolníků. Péče a podpora poskytovaná v zařízeních Diakonie směřuje k tomu, aby klienti mohli žít v co největší míře svým běžným a důstojným způsobem života.

Střediska a školy DČCE poskytují služby lidem umírajícím, lidem žijícím s handicapem, seniorům, obětem domácího násilí, obětem obchodu s lidmi, lidem zasaženým katastrofami způsobenými jak přírodou, tak člověkem v České republice a v zahraničí. DČCE dále realizuje v zahraničí projekty rozvojové spolupráce

Práce Diakonie ČCE vychází z křesťanských hodnot a pomáhá všem lidem bez rozdílu. Po obnovení činnosti v roce 1989 navázala Diakonie ČCE na tradici předválečné České diakonie. DČCE je součástí mezinárodní platformy Eurodiakonie s partnery po celém světě. Zřizovatelem Diakonie ČCE je Českobratrská církev evangelická.

Diakonie ČCE a pomoc při povodních

Diakonie ČCE pomáhá lidem a komunitám zasaženým povodněmi v České republice od roku 1997. Od této doby se DČCE zapojila do pomoci při všech povodních většího rozsahu: v roce 1997 na Moravě, v roce 1998 na Rychnovsku, v roce 2000 v podhůří Krkonoš, při celorepublikových záplavách v roce 2002, v roce 2006 na Olomoucku, Litoměřicku a Veselí n/L., v roce 2009 na severní Moravě a Jesenicku, v roce 2010

na Severní Moravě a v Severních Čechách a naposledy v roce 2013 v Severních, Středních a Východních Čechách.

Díky těmto zkušenostem vytvořila DČCE efektivní systém řízení a poskytování humanitární pomoci při mimořádných událostech většího rozsahu a v současné době jej rozšiřuje i o preventivní programy ve smyslu posilování odolnosti komunit (resilience) a snižování rizik katastrof (disaster risk reduction). Realizaci humanitární pomoci po mimořádných událostech většího rozsahu a přípravu na ně zajišťuje v rámci Diakonie ČCE Středisko humanitární a rozvojové pomoci.

Vedle humanitární pomoci v České republice poskytuje Středisko humanitární pomoc v zahraničí (např. Syrským uprchlíkům v Jordánsku, lidem zasaženým tajfunem na Filipínách) a realizuje projekty rozvojové spolupráce (podpora drobného podnikání Etiopských žen žijících pod hranicí chudoby, snižování dopadů klimatických změn na zemědělství v Etiopii, budování kapacit sociálních služeb v Gruzii). Středisko dále vysílá dobrovolníky do zahraničí (EU Aid Volunteers - projekt EUROSHA a RESILIENCE) a zabývá se problematikou globálního rozvojového vzdělávání ve školách (GRV).

Středisko humanitární a rozvojové pomoci je členem mezinárodní koalice nestátních neziskových organizací zaměřených na rozvojovou spolupráci ACT Alliance a Českého fóra pro rozvojovou spolupráci FORS. Středisko je dále členem pracovní skupiny Ministerstva vnitra ČR pro dobrovolnictví při mimořádných událostech a krizových stavech, skrze Ekumenickou radu církví je dalším členem Integrovaného záchranného systému, je členem Panelů nestátních neziskových organizací poskytujících pomoc při mimořádných událostech v Jihočeském, Libereckém, Středočeském a Moravskoslezském kraji na podobném principu spolupracuje i s NNO Ústeckého kraje.

Motem Střediska humanitární a rozvojové pomoci je „Stavíme lidi na nohy ...“.

Pomoc Diakonie ČCE poskytovaná při povodních

Při poskytování humanitární pomoci v povodněmi zasažených oblastech se Středisko humanitární a rozvojové pomoci opírá o letité zkušenosti DČCE, profesionální tým, činnost dobrovolníků z řad široké veřejnosti, síť skladů vlastní povodňové techniky, a především zázemí sborů ČCE a středisek a škol DČCE, které zaručují dostupnost pomoci v celé České republice a možnost využívat znalosti místních poměrů. Důležitým prvkem významně ovlivňujícím efektivitu (včasně a cílené) pomoci je spolupráce s místní komunitou (starosty), Integrovaným záchranným systémem a v neposlední řadě s ostatními neziskovými organizacemi.

Následující text popisuje činnost Diakonie ČCE v jednotlivých etapách povodňové pomoci⁹. Ve všech těchto etapách a ve všech jednotlivých lokalitách koordinuje Diakonie ČCE pomoc jednoho centra, tak aby byla co možná nejrychlejší a nejadresnější.

⁹ Etapy pomoci po mimořádné události viz MV ČR, 2013

V první, akutní, etapě povodňové pomoci (cca 1. až 3. den po události) DČCE zahajuje provoz koordinačního centra, jehož úkolem je kromě řízení pomoci v terénu i nábor dobrovolníků, provoz infolinky pro zasažené a pro veřejnost nabízející pomoc, koordinace prvních terénních šetření, získávání řízení finančních zdrojů pro zabezpečení pomoci a především koordinace vzniku tzv. humanitárních základen.

Pojem humanitární základna označuje místo, ze kterého se v jednotlivých lokalitách řídí práce konkrétních dobrovolníků a kde mají tito dobrovolníci zázemí (ubytování, hygienické zázemí a stravu). Humanitární základny slouží také jako sklady techniky používané při poskytování pomoci (elektrocentrály, čerpadla, wapy, vysavače kalů, sekací kladiva atd.). DČCE disponuje vybavením pro 4 až 5 humanitárních základen o kapacitě cca 20 dobrovolníků, které mohou být do cca 48 otevřeny téměř kdekoli na území České republiky.

V této fázi navíc DČCE – Středisko křesťanské pomoci spouští bezplatnou telefonickou linku psychosociální pomoci.

V druhé etapě pomoci, období likvidačních prací, poskytuje DČCE pomoc při manuálním odklizení následků povodně (odklizení naplavenin a zničeného zařízení domácností, odčerpávání vody a kalů či otloukání omítek). Tato pomoc je založena na činnosti dobrovolníků¹⁰, viz následující obrázky.

Obrázek 1: Druhá etapa pomoci, období likvidačních prací



Zdroj: Diakonie ČCE

¹⁰ Náklady na činnost jednoho dobrovolníka na jeden představují cca 550 Kč. Hodnota práce jednoho dobrovolníka je však dvojnásobná cca 1100 Kč za den (Zdroj: interní dokumenty DČCE – HRP).

Obrázek 2: Druhá etapa pomoci, období likvidačních prací



Zdroj: Diakonie ČCE

Koordináční centrum plní v tomto období všechny výše uvedené funkce. Období likvidačních prací trvá cca jeden měsíc.

Po ukončení likvidačních prací přichází na řadu fáze obnovy domácností. Toto období může trvat až 18 měsíců. Zasaženým lidem jsou v tomto období zdarma půjčeny vysoušeče vlhkého zdiva a poskytnuto odborné technické poradenství týkající se vysoušení a obnovy domácnosti. Vzhledem k nákladům na spotřebu elektřiny související s provozem vysoušečů, poskytuje DČCE některým domácnostem příspěvek na vysoušení.

V prvních měsících tohoto období provádějí dobrovolníci a zaměstnanci další terénní šetření v zasažených domácnostech, při kterém zjišťují míru zasažení domácností a jejich potřeby. Na základě těchto šetření poskytuje Diakonie ČCE zasaženým lidem finanční pomoc určenou pro obnovu bytů a domů.

Vedle podpory vysoušení a obnovy domů nabízí Středisko zasaženým lidem i službu psychosociální pomoci či podpory. Tato pomoc je určena těm domácnostem, u kterých lze předpokládat, že závažné následky povodní budou přetrvávat déle než jeden rok.

Zdroje povodňové pomoci (síly a prostředky Diakonie ČCE)

Pro poskytování humanitární pomoci v případě mimořádných událostí Diakonie ČCE využívá různé druhů zdrojů (lidských, technických/materiálních, finančních a know-how).

Mezi lidské zdroje počítá DČCE – Středisko humanitární a rozvojové pomoci síť dobrovolníků humanitární pomoci (včetně členů sborů ČCE) a zaměstnance středisek DČCE a.

Databáze dobrovolníků v současné době (leden 2013) čítá cca 800 lidí. Část těchto dobrovolníků je pravidelně školená, aby v případě potřeby dokázali vést humanitární základny, obsluhovat povodňovou techniku, pomáhat v koordinačním centru či zajišťovat terénní šetření míry zasažení a potřeb domácností. Vedle terénního školení se dobrovolníci účastní i koordinačních cvičení. Dobrovolníci, kteří se přihlásí nově v době povodní, získávají školení přímo na humanitární základně.

Všem dobrovolníkům aktivně zapojeným do pomoci je poskytnuto pojištění ubytování, strava, pracovní ochranné pomůcky a příspěvek na dopravu. Středisko je držitelem akreditace Ministerstva vnitra pro vysílání dobrovolníků v rámci krátkodobé dobrovolnické služby v oblasti pomoci při přírodních, ekologických nebo humanitárních katastrofách na území ČR.

Technické a materiální zdroje představuje již zmíněná síť středisek DČCE a sborů ČCE, jejichž prostory slouží jako zázemí pro humanitární základny. Do této kategorie řadíme dále technické vybavení (vysoušeče, wapky, čerpadla, vysavače kalů, elektrocentrály, sekací kladiva a mikrobusy) a sklady tohoto vybavení. Nezbytnou součástí představuje IT zázemí včetně služby SMS InfoKanal využíváné pro rychlou aktivaci dobrovolníků.

Finanční zdroje pro poskytování pomoci DČCE získává z prostředků veřejné sbírky, církevní sbírky, prostředků Českobratrské církve evangelické, od firem a zahraničních partnerů (HEKS, Diakonie Katastrophehilfe, Diakonie Austria atd.)

Know-how vychází ze zkušeností, které DČCE získává od roku 1997. Tyto zkušenosti jsou zaznamenány v metodikách a check listech, které vytvářejí osnovu plánu poskytování humanitární pomoci. Tyto metodiky procházejí pravidelnou revizí a jejich funkčnost je testována při simulaci povodní (zpravidla dvakrát ročně).

Spolupráce Diakonie ČCE

Nezbytnou podmínkou pro efektivní poskytování humanitární pomoci představuje spolupráce jak se samotnými zasaženými, tak i s místní samosprávou, Integrovaným záchranným systémem, ostatními NNO a médii.

Tato spolupráce představuje natolik významný prvek pomoci, že komunikace a vztahy s místní samosprávou, ostatními NNO a IZS by mohly být označeny za samostatný zdroj pomoci, o který je nutno pečovat a rozvíjet jej i v období klidu. Tedy v období budování vlastní připravenosti a připravenosti komunity.

Z tohoto důvodu se zaměstnanci DČCE pravidelně účastní schůzek krajských panelů a pracovní skupiny MV. V době mimořádné události je pak tato spolupráce, komunikace a sdílení součástí každodenní práce a je nutná proto, aby se činnost jednotlivých neziskových organizací nepřekrývala a zároveň se pomoc dostala všem potřebným.

DČCE – Středisko humanitární a rozvojové pomoci si velmi váží úrovně spolupráce s ostatními NNO, které bylo dosaženo při povodních v roce 2013. Jedná zejména o spolupráci na úrovni koordinace s organizacemi Člověk v tísni, ADRA, Český červený kříž a při likvidačních pracích se členy Sdružení dobrovolných hasičů Moravy a Česka, členy Junáka – svazu skautů a skautek ČR, Slezské diakonie a zaměstnanci firem sdružených v platformě Byznys pro společnost.

Závěr

Poskytování humanitární pomoci lidem zasaženým povodněmi patří mezi služby Diakonie ČCE již od roku 1997.

V případě vzniku mimořádné události je DČCE schopna reagovat v řádu několika málo hodin a pomoc poskytnout na území celé České republiky. Pro poskytování efektivní pomoci DČCE zřídila své Středisko humanitární a rozvojové pomoci, které kromě cenného know-how disponuje databází dobrovolníků, technikou a při poskytování pomoci se opírá o síť zázemí sborů ČCE a středisek DČCE a systematicky rozvíjí spolupráci s dalšími organizacemi a institucemi podílejícími se na poskytování pomoci.

Jako důležité téma současnosti i budoucnosti vidí Středisko posilování odolnosti komunit a jednotlivců.

Literatura

www.diakonie.cz

www.povodne.diakonie.cz

www.hrp.diakonie.cz

<http://www.dobrovolnik.cz/poradna/vypocet-hodnoty-dobrovolnicke-prace/>

Charita Česká republika při povodních

Martin Zamazal

Kapitola představuje Charitu České republiky, její poslání, charitní strukturu a její celorepublikovou síť s uvedením základních dat. V dalších kapitolách se věnuje činnostem, které Charita při mimořádných událostech typu povodní poskytuje nejen zasaženým lidem, ale i obcím a jiným institucím a neziskovým organizacím. Příspěvek také reflektuje spolupráci Charity a její vývoj na poli mimořádných událostí za posledních 15 let.

Úvod

Charita patří v České republice k největším nestátním neziskovým organizacím. Vedle sociálních a zdravotních služeb, humanitární pomoci a rozvojové spolupráci poskytuje pomoc lidem při mimořádných událostech, např. povodních. Povodně se stávají od roku 1997 nedílnou součástí života české společnosti, která se čím dál tím častěji musí s jejich následky vyrovnávat. Integrovaný záchranný systém, jehož počátky se začaly formovat již v roce 1993 (Skalská a kol., 2010: 8), pomáhá od roku 2000 efektivně zvládat povodně prováděním záchranných a likvidačních prací (Zákon č. 239/2000 Sb., o integrovaném záchranném systému v platném znění, § 2).

Jak pomáhá při povodních a dalších mimořádných událostech Charita? A víme vůbec, co je Charita s velkým „Ch“?

Charita Česká republika je církevní humanitární nezisková organizace, jejímž posláním je služba milosrdné lásky – caritas – lidem v ohrožení nebo nouzi bez ohledu na jejich věk, pohlaví, politické smýšlení, rodinné uspořádání, zdravotní stav, sexuální orientaci, sociální a ekonomickou situaci a postavení, jejich příslušnost k etnické nebo národnostní menšině, víře, náboženství a kultuře.

Je součástí římskokatolické církve a právnickou osobou podle Kodexu kanonického práva, jejímž zřizovatelem je Česká biskupská konference (ČBK). Jako církevní právnická osoba je registrována Ministerstvem kultury dle zákona 3/2002 Sb., o církvích a náboženských společnostech.

Je sdružením arcidiecézních a diecézních Charit a dalších právnických osob zřízených oprávněnými právnickými osobami Církve.

Charita vychází při své službě a pomoci bližnímu v nouzi z principu, který je popsán v Bibli, 25. kapitole evangelia sv. Matouše, kde Ježíš Kristus jasně hovoří o nutnosti solidarity s bližním v nouzi:

*„Neboť jsem měl hlad, a dali jste mi najíst,
měl jsem žízeň, a dali jste mi napít,
byl jsem cizí, a ujali jste se mě,
byl jsem nahý, a oblékli jste mě,
byl jsem nemocen, a navštívili jste mě,
byl jsem ve vězení, a přišli jste ke mně.“*

(Mt 25, 35–36)

Zaměstnanci a spolupracovníci Charity vycházejí při své práci z křesťanského pojetí etických hodnot a řídí se Kodexem Charity Česká republika. Ten mimo jiné klade důraz na profesionalitu pracovníků, ochranu důstojnosti člověka a účinnost pomoci potřebným s podporou jejich samostatnosti a využitím vlastních schopností k řešení situace, ve které se nacházejí.

Činnost organizace

Po změně režimu v roce 1989 tehdejší Česká katolická charita obnovila svou činnost a záhy reagovala na amnestii tehdejšího prezidenta, kdy se na svobodu dostali lidé bez prostředků a rodinného zázemí. Tak vznikly první šatníky, poradny a noclehárny. Zároveň Charita stála u zrodu domácí péče pro staré, nemocné i hendikepované klienty a rozvíjela další služby pro široké spektrum lidí v nouzi a na okraji společnosti. V současné době je největším nestátním poskytovatelem sociálních a zdravotních služeb v České republice. (Charita Česká republika, www.charita.cz)

V oblasti sociální poskytuje služby sociální péče, sociální prevence a sociálního poradenství, v oblasti zdravotní se jedná o ošetrovatelství zdravotními sestrami na základě indikace ošetřujícího lékaře. Péči o terminálně nemocné zajišťuje Charita ve svých hospicích. Vedle sociálních a zdravotních služeb definovaných zákonem nabízí Charita více než sto dalších služeb, např. půjčovny kompenzačních a zdravotnických pomůcek, rodinná, mateřská a dobrovolnická centra, chráněné dílny, střediska humanitární pomoci atd.

Z hlediska cílových skupin Charita pomáhá seniorům, lidem se zdravotním postižením, lidem nevléčitelně nemocným, dětem a mládeži, lidem v tíživé sociální situaci, rodinám, matkám a ženám v tísní, uživatelům návykových látek, obětem trestné činnosti a obchodu s lidmi, cizincům a uprchlíkům, lidem zasaženým mimořádnou událostí

Jednotlivá zařízení a střediska provozují příslušné arcidiecézní, diecézní, městské, oblastní a farní Charity, které znají nejlépe konkrétní potřeby v místě a mohou spolupracovat s obcí, krajem či dalšími institucemi a organizacemi v regionu. V roce

2012 poskytlo 1209 charitních služeb pomoc celkem 86 558 lidem. Náklady za všechny charitní subjekty v ČR činily 2,843 mld. korun. V Charitách, jejich zařízeních a střediscích pracovalo v roce 2012 celkem 6937 osob. Při zajišťování služeb a činností Charitě pomáhali také dobrovolníci, někteří jednorázově, jiní dlouhodobě. Samostatnou skupinou jsou pak dobrovolníci pro Tříkrálovou sbírku. Celkem se jednalo o 53936 osob. (Charita ČR, s. 2, 22, 46, 2013)

Charita pomáhá také v zahraničí – již od svého znovuoobnovení po roce 1989 začala materiálně a finančně pomáhat obětem občanské války v tehdejší Jugoslávii. Dodávky materiální pomoci putovaly také na Ukrajinu, rozsáhlou humanitární pomoc Charita poskytovala i v dalších zemích, např. Bělorusku, Chorvatsku, Bosně a Hercegovině, Rumunsku, Bulharsku, Čečensku, Somálsku, Rwandě, Ugandě. Charita Česká republika v nejvíce zasažených oblastech otevírala své zahraniční mise, např. v Kosovu, Čečensku, Indonésii. V současnosti má Charita mise v Mongolsku, Haiti, Indonésii a Zambii a rozvojové projekty ve více jak 25 zemích světa.

Struktura Charity v České republice

Struktura Charity kopíruje uspořádání římskokatolické církve v České republice, které se liší od územně správního členění České republiky. Na rozdíl od 14 vyšších územně správních celků je církevně území České republiky rozděleno do 8 správních jednotek – 2 arcidiecézí (pražská a olomoucká) a 6 diecézí (litoměřická, plzeňská, českobudějovická, brněnská a ostravsko-opavská). Od jejich názvu se odvozují názvy arcidiecézních a diecézních Charit, kterých je tedy též 8 a jejich působnost je omezena hranicemi církevně správních jednotek. Tyto Charity mají vlastní právní subjektivitu a v rámci státního členění jsou partnery těch krajů, na jejichž území zasahují. Působnost např. Arcidiecézní charity Olomouc je v Olomouckém, Zlínském a z malé části v Pardubickém a Jihomoravském kraji.

Obrázek 1: Správní celky římskokatolické církve v ČR



Zdroj: Autor

Vlastní právní subjektivita Charit znamená způsobilost k právům a povinnostem vážícím se k předmětu jejich činnosti. Vystupují a jednají vlastním jménem a mají vlastní odpovědnost. To znamená, že po právní stránce Charity s právní subjektivitou jednají samostatně a nezávisle. Na rozdíl od centrálně řízených organizací s pobočkami v rámci jedné právnické osoby je proces řízení, koordinace a spolupráce uvnitř charitní sítě založen na dohodě a vyjádřeném souhlasu dotčených Charit – právnických osob. Výhodou tohoto uspořádání v praxi je možnost rozhodování na nejnižší charitní úrovni (farní, městská či oblastní Charita) bez zbytečných odkladů, v případě implementace norem, opatření, pokynů, postupů má centrálně řízená organizace jednoznačně výhodu.

V jednotlivých arcidiecézích a diecézích se nachází 348 farních, městských a oblastních Charit, které tvoří základ charitní práce – právě tyto Charity obvykle provozují jednotlivé služby a zařízení. Vedle Charit s vlastní právní subjektivitou stojí dobrovolné Charity bez právní subjektivity, jejichž členové vykonávají pomoc potřebným bezplatně.

Obrázek 2: Síť Charit v ČR



Farní charity v Plzni



Farní charity v Praze



Farní charity v Brně



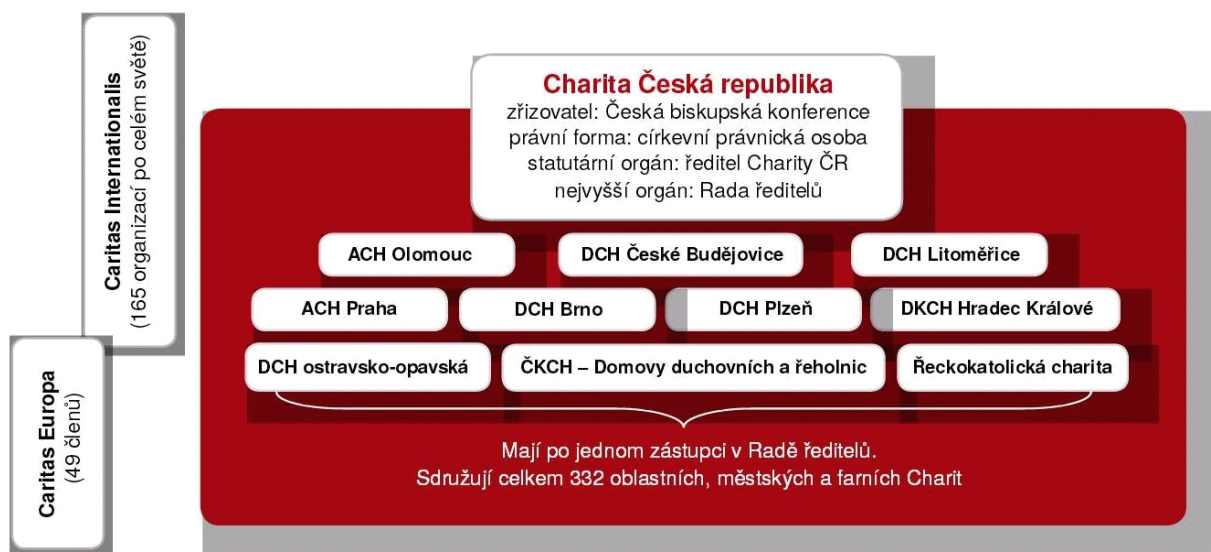
Zdroj: Charita CR – výroční zpráva 2012

Na celostátní úrovni pak veškerou charitní činnost zajišťuje sdružení Charita Česká republika. Sekretariát Charity ČR poskytuje servis všem Charitám a charitním zařízením v oblasti sociálních a zdravotních služeb, koordinuje projekty humanitární pomoci a rozvojové spolupráce a pomoc cizincům v nouzi na území České republiky.

Dále zajišťuje spolupráci s vládou a státní správou v oblastech, kterým se Charita ČR věnuje. Podílí se také na přípravě, vyhodnocení a na propagaci celostátních charitních akcí a kampaní, především Tříkrálové sbírky. Spravuje centrální sbírková konta. Spolupracuje s centrálou Caritas Europa v Bruselu a s centrálou Caritas Internationalis v Římě. Ve svém Vzdělávacím institutu nabízí vedle kurzů pro charitní pracovníky i konferenční prostory a ubytování pro širokou veřejnost.

Do charitní rodiny patří také samostatné právnické osoby – Česká katolická Charita – Domovy duchovních a řeholnic a Řeckokatolická charita. Česká katolická Charita – Domovy duchovních a řeholnic je církevní právnická osoba, která poskytuje službu starším řeholním sestrám a kněžím na základě řešení závazku státu ke zmírnění následku křivd na řeholnicích a kněžích z 50. let minulého století (Česká katolická charita – Domovy duchovních a řeholnic, www.ckch.cz). Řeckokatolická charita je účelovým zařízením Církve řeckokatolické s působností na území Apoštolského exarchátu, tj. na území celé České republiky (Řeckokatolická charita, s. 2, 2013).

Obrázek 3: Struktura Charity v ČR



Zdroj: Charita ČR – výroční zpráva 2012:3

Charita ČR a další organizace

Na mezinárodní úrovni je Charita ČR členem sítě Caritas Internationalis a Caritas Europa a také partnerem OSN, Generálního ředitelství pro humanitární pomoc a civilní ochranu (ECHO) při Evropské unii a dalších mezinárodních neziskových organizací.

V českém prostředí spolupracuje Charita ČR s dalšími partnery zejména s neziskovými organizacemi a je členem Českého fóra pro rozvojovou spolupráci.

Tabulka 1: Přehled názvů, pod kterými Charita existovala od roku 1990 a názvy funkcí jejího představitele – statutárního zástupce

Název	Od - do	Název funkce statutárního zástupce
Česká katolická charita	do 10. 11. 1999	ředitel
Sdružení Česká katolická charita	11. 11. 1999 – 31. 12. 2006	generální sekretář
Charita Česká republika	od 1. 1. 2007	ředitel

Zdroj: Charita Česká republika, www.charita.cz

Charita a mimořádné události

Spektrum služeb Charity v České republice je velmi široké. Těmi hlavními jsou služby sociální a zdravotní, které poskytuje na denní bázi, celoročně. Mimořádné události naproti tomu nelze naplánovat, o to důležitější je se na ně připravit a reagovat na jejich následky poskytnutím potřebné pomoci.

Charita chápe člověka zasaženého mimořádnou událostí jako bližního v nouzi a je připravena mu pomoci, ať se jedná o omezenou, lokální událost nebo událost velkého rozsahu typu např. povodní.

Nikdy však nenahrazuje pomoc poskytovanou základními složkami integrovaného záchranného systému, ale zaměřuje se na následnou pomoc, podle možností a povahy události na pomoc materiální, lidskou, poradenskou, duchovní, psychologickou, odbornou i finanční.

Velkou výhodou Charity při mimořádných událostech je její celorepubliková charitní síť středisek, zařízení a služeb a přítomnost charitních zaměstnanců a spolupracovníků. Díky ní může konkrétní Charita rychle reagovat a účinně pomoci nejen zasaženým lidem, ale na vyžádání poskytnout pomoc také jiné Charitě, na jejímž území k mimořádné události došlo. Dochází tak k vytváření systému charitní pomoci při mimořádných událostech, na jehož počátku byla zkušenost s povodněmi v roce 1997.

Charita při povodních v roce 1997 díky svým pracovníkům a dobrovolníkům dokázala rychle reagovat a pomáhat od prvních hodin záplav. Okamžitě začala shromažďovat a rozdávat zasaženým lidem potraviny a další potřeby, pomáhala s evakuací a odstraňování následků záplav. Poté následovala druhotná pomoc s obnovou bydlení, která zahrnovala jak dotace obcím a městům na výstavbu nových bytů, tak ECHO granty na opravy a rekonstrukce poničených domácností. Další program pomoci obyvatelům zasaženým povodní zahrnoval vysoušení domácností, jejich vybavení nákupem zařízení domů a bytů. Linka Povodeň poskytovala 24 hodin psychologické a sociálně právní poradenství a informace, zajišťovala kontakty na ostatní instituce i na povodňové asistenty.

Charita získané zkušenosti využila při následujících povodních – v letech 2002, 2006, 2009, 2010 i 2013, při kterých úročila své znalosti, střediska materiální pomoci, celorepublikovou charitní síť i síť dobrovolníků a v neposlední řadě i solidaritu lidí, kteří Charitě svěřovali finanční prostředky na pomoc zasaženým lidem.

Pomoc Charity, v závislosti na místních podmínkách a potřebách zahrnuje základní poradenství a sociální šetření (zjišťování potřeb, orientace v situaci, podávání informací), materiální pomoc (tekutiny, potraviny, drogerie, oděvy, vysoušecí a čisticí technika), fyzickou pomoc (odklizení škod způsobených živelnými pohromami), duchovní pomoc, první psychologická pomoc, finanční pomoc, zajištění stravy a ubytování, logistiku (převoz a odvoz lidí a materiálu), zprostředkování návazných služeb a odborné pomoci.

Obrázek 3: Dobrovolník při povodních 2013



Zdroj: Charita ČR

Tyto činnosti Charita vykonává s pomocí svých pracovníků a dobrovolníků či spoluprací s externími odborníky. Pomoc je koordinována územně zasaženou Charitou, resp. jejím koordinátorem pro mimořádné události. V případě, že událost zasahuje území více Charit na území jedné arcidiecézní či diecézní Charity, pomoc koordinuje diecézní koordinátor. V případě, že jsou zasažené dvě a více arcidiecézních či diecézních Charit, pomoc koordinuje národní koordinátor Charity Česká republika.

Systém charitní pomoci se neustále vyvíjí a zlepšuje. Na základě získaných poznatků a zkušeností, díky externím evaluacím charitních zásahů i zpětných vazeb od charitních partnerů Charita pokračuje v implementaci jednotného systému platného na území

všech arcidiecézních a diecézních Charit, s respektováním jejich autonomie, rozhodovacích procesů a vlastní právní subjektivity.

Velkou výhodou, kterou Charita může využít při pomoci lidem zasaženým mimořádnou událostí, je:

- celorepublikové i místní pokrytí díky síti Charit a jejich služeb,
- kvalifikovaný a profesionální personál u stávajících charitních služeb,
- dlouholeté zkušenosti s poskytováním pomoci osobám v krizi,
- přítomnost Charity na místě i po opuštění prostoru jinými NNO,
- vnímání Charity veřejností jako kontaktního místa v místě působení,
- znalost prostředí a vztahy s místními lidmi, institucemi, samosprávou,
- partnerství se státní správou, samosprávou, školami, institucemi, firmami a NNO.

Charita reaguje na mimořádnou událost na základě vlastního rozhodnutí o charitní intervenci; toto rozhodnutí je vydáváno statutárním zástupcem. Zapojení Charity je možné i na základě vyžádání.

Spolupráce při mimořádných událostech

Cílem Charity je pomoci zasaženým lidem s následky mimořádných událostí a co nejvíce jim umožnit zvládnout situaci vlastními silami. Charita k tomuto cíli využívá svoji kapacitu, kterou nabízí i v rámci spolupráce ostatním subjektům zasaženým mimořádnou událostí i složkám integrovaného záchranného systému (IZS). Spolupráci a koordinaci Charita vnímá jako nezbytnou součást účinného a efektivního systému záchranných a likvidačních prací vedoucí k odstranění následků mimořádné události a stabilizaci zasažených osob.

V rámci IZS se Charita řadí k ostatním složkám IZS na základě Dohody o spolupráci mezi Generálním ředitelstvím hasičského záchranného sboru ČR (GŘ HZS ČR) a Ekumenickou radou církví ČR (ERC ČR) a ČBK. Další smluvní vztahy jsou uzavřeny mezi arcidiecézními a diecézními Charitami a HZS krajů, a to buď ve formě Dohod o poskytování plánované pomoci na vyžádání nebo Dohod o poskytování osobní nebo věcné pomoci na vyžádání. Aktuálně mají uzavřené Dohody tyto arcidiecézní a diecézní Charity:

Diecézní charita Brno, Arcidiecézní charita Olomouc, Diecézní charita Plzeň, Diecézní charita České Budějovice, Arcidiecézní charita Praha

V rámci organizační, koordinační a komunikační platformy NNO, tzv. PANELu, působí v Ústeckém kraji Oblastní charita Ústí nad Labem, v Jihočeském kraji Diecézní charita Olomouc. Diecézní charita ostravsko-opavská je členem pracovní skupiny při HZS Moravskoslezského kraje.

Na místní úrovni hrají důležitou roli místní Charity (farní, městské, oblastní), jejichž vztahy a spolupráce při poskytování charitních služeb s místními úřady a institucemi jsou základem rychlé a konkrétní pomoci také při mimořádných

událostech zasaženým lidem. Na místní Charitu s žádostí o pomoc se obracejí především představitelé obce, příslušníci HZS nebo ostatní neziskové organizace.

Charita spolupracuje a pomáhá i při odstraňování následků povodní v zahraničí, a to především v oblasti materiální a finanční pomoci a v oblasti připravenosti na mimořádné události (např. povodně na Slovensku v roce 2008 nebo na Ukrajině v roce 2010).

Zdroje pomoci při povodních

Pomáhat účinně při mimořádných událostech především velkého rozsahu je možné pouze tehdy, pokud vedle vlastní připravenosti, systému řízení, spolupráce a mechanismu koordinace máme k dispozici i adekvátní zdroje – lidské, materiální a finanční.

Na rozdíl od základních složek IZS nemá Charita zdroje pro reakci na mimořádné události systémově financované ze státního rozpočtu. Na připravenosti a zdrojích k použití v řádech hodin a dnů však závisí schopnost organizace zajistit zasaženým lidem adekvátní a účinnou pomoc při zvládnání mimořádných událostí.

V případě lidských zdrojů Charita využívá svoji charitní síť zaměstnanců, spolupracovníků (lidí, kteří se spojují s ostatními v nějaké činnosti nebo úsilí, jsou si blízcí v cílech svého snažení a přispívají svými znalostmi a zkušenostmi k jejich dosažení) a dobrovolníků, kteří zajišťují celoroční charitní služby. V rámci přípravy oslovuje tyto své pracovníky s nabídkou účasti při řešení následků např. povodní a organizuje pro ně potřebná školení. Tímto postupem má Charita relativně jistý počet osob schopných okamžitě poskytovat pomoc zasaženým lidem v místech katastrofy. Na úrovni arcidiecézních a diecézních Charit pracují zaměstnanci, kteří zároveň při své práci vykonávají funkci diecézních koordinátorů.

Materiální zdroje Charita dělí na vlastní techniku nutnou k zásahu, vysoušecí a půjčovací techniku a materiál určený pro zasažené. U vlastní techniky Charita využívá stejný postup jako u lidských zdrojů – v případě např. povodní ji uvolňuje na nezbytně nutnou dobu pod podmínkou, že nebude ohrožen chod charitních zařízení a středisek. Ve většině případů se jedná o osobní a nákladní automobily, telekomunikační a IT technika. Vysoušecí a půjčovací techniku shromažďuje Charita postupně, a to především díky grantům a finančním prostředkům ze zahraničí určených na budování kapacit. Jedná se především o odvlhčovače, vysokotlaké čističe, vysavače prachu a vody, elektrocentrály, čerpadla atd. Tyto prostředky jsou uloženy ve skladech arcidiecézních a diecézních Charit a v případě mimořádné události velkého rozsahu se na základě smluv přesouvají na zasažená území.

Hygienické, desinfekční a čisticí prostředky, úklidové a pracovní prostředky a nástroje, jídlo a pití, ošacení, lůžkoviny, příp. nábytek a další vybavení domácností Charita získává prostřednictvím vyhlášení materiálních sbírek v rozsahu potřebném a stanoveném

Charitou nacházející se na zasaženém území. Materiální sbírka může být vyhlášena lokálně nebo na celém území ČR. V případě naléhavé potřeby (v prvních hodinách a dnech, kdy materiální sbírka zatím nemůže uspokojit okamžité požadavky) Charita nakoupí potřebný materiál z vlastních prostředků, pokud ho nemá k dispozici ve svých humanitárních skladech.

Obrázek 4: Humanitární pomoc při povodních 2013



Zdroj: Charita ČR

Finanční zdroje Charita čerpá především ze sbírek vyhlášených při mimořádné události, od zahraničních dárců a partnerů, a také z největší dobrovolnické akce v České republice – Tříkrálové sbírky. Dalším zdrojem jsou granty a projekty. Z nich hradí Charita především vybavení svých zásahových týmů, nákup vysoušecí a půjčovací techniky a školení a kurzy pro pracovníky a spolupracovníky zasahující při MU. Naproti tomu sbírky vyhlášené při MU slouží především k přímé finanční pomoci zasaženým lidem, zajištění základních životních potřeb, na odstranění škod a obnovu jejich domácností. Výtěžek Tříkrálové sbírky může být použit pro zasažené osoby v rámci přímé pomoci, především u mimořádných událostí malého rozsahu.

Lze konstatovat, že při mimořádných událostech velkého rozsahu, např. při povodních je solidarita a ochota společnosti pomáhat velmi vysoká. Nabídky dobrovolníků, materiální i finanční sbírky spolu s vlastními zdroji umožňují Charitě okamžitě reagovat a pomáhat stovkám zasažených domácností nejen v prvních hodinách, dnech a týdnech, ale i po několika měsících. Naopak při událostech menšího rozsahu se projevuje nejvíce nedostatek finančních prostředků a dobrovolníků pro přímou pomoc.

Finanční pomoc

Finanční pomoc se vždy odvíjí od zdrojů, které má Charita k dispozici. V případě mimořádných událostí velkého rozsahu, např. povodní lze říci, že Charita může účinně pomáhat několika stům domácnostem i dalším zasaženým subjektům.

Např. při povodních v roce 1997 Charita rozdělila ze získaných finančních prostředků celkem 236,7 milionů korun na přímou akutní pomoc, na program Obnova bydlení, program Obnova domácností, a na Linku pomoci. Režijní náklady Charity tvořily 6% ze získané částky. Charita podpořila přes 6 tisíc domácností ve 140 obcích, ve 38 obcích podpořila výstavbu jednoho tisíce bytů a ubytování pro 120 osob. Každá žádost o poskytnutí příspěvku, včetně žádostí od představitelů obcí, musela být schválena povodňovou komisí. Žadatelem o příspěvek mohly být vedle občanů a obcí i zasažené místní Charity a neziskové organizace. (Česká katolická charita, s. 97, 1998) Povodňové komise jsou tvořeny minimálně třemi členy, jedním z nich je vždy statutární zástupce Charity nebo jím pověřený zástupce. Komise řeší vzniklou mimořádnou situaci a reaguje na aktuální potřeby, včetně schvalování již zmíněných žádostí.

V roce 2002 při povodních v Čechách byl Charitou uplatněn stejný model pomoci jako v roce 1997. Z celkových příjmů přes 445 milionů korun bylo na nové domovy pokojného stáří, náhradní ubytování pro postižené povodněmi, domy nájemného bydlení, domy s pečovatelskou službou, sociální byty vynaloženo 276,5 milionů korun. (Charita Česká republika, www.charita.cz) O schválení finančních příspěvků opět rozhodují povodňové komise.

Při následujících povodních (2006, 2009, 2010 a 2013) již Charita používá při rozdělování finančních příspěvků stejný mechanismus, vychází při tom z údajů získaných podrobným sociálním šetřením v zasažených domácnostech. Vedle míry zasažení zkoumá, jaké možnosti řešení mají lidé z jiných zdrojů či svépomocí a jaký je jejich sociální status. Vzhledem k převisu žádostí nad reálnými možnostmi je uspokojit Charita upřednostňuje pomoc seniorům, lidem s postižením, svobodným matkám s dětmi a mnohočetným rodinám a lidem v obtížné sociální situaci.

Charita také přihlíží k plnění ze strany pojišťoven, příspěvku od obce, státu a jiných organizací. V tomto ohledu je velký prostor pro zlepšení, především v oblasti koordinace, spolupráce a sdílení informací a dat. Důležité je zajistit, aby při poskytování příspěvků nebyla opomenuta potřebná domácnost, a snažit se o co nejspravedlivější dělení svěřených finančních prostředků mezi zasažené domácnosti.

Materiální pomoc

Materiální pomoc považuje Charita za velmi důležitou, protože po ukončení záchranných prací poskytuje zasaženým lidem nejenom potřebné prostředky a nástroje k likvidaci následků, základní věci k přežití, ale především v sobě nese informaci, že lidé nejsou na tyto události sami.

Charita poskytuje tuto materiální pomoc:

- Vysoušecí a čistící technika – odvlhčovače půjčuje přímo zasaženým lidem nebo zasaženým obcím, vždy na základě smlouvy; čistící techniku poskytuje většinou pouze s obslužným personálem.
- Desinfekční, hygienické a čistící prostředky, nářadí, pracovní pomůcky a oděvy – při povodních žádaný materiál; Charita ho rozdává buď přímo zasaženým domácnostem nebo obcím pro jejich zasažené obyvatele.
- Nábytek – Charita poskytuje tuto pomoc tam, kde má tento sortiment k dispozici, případně kde je schopna ho uskladnit a vydat.
- Elektro a bílá technika – vzhledem k odpovědnosti za funkčnost a bezpečnost tohoto materiálu Charita upřednostňuje vybavení domácností novými přístroji.

Materiální pomoc je uskladněna humanitárních skladech nebo střediscích humanitární pomoci arcidiocézních Charit. V případě zasažení povodní se nejdříve aktivují sklady v zasažené arcidiocézní Charitě a potřebný materiál se vydá. Pokud je předpoklad většího množství materiálu, Charita vyhlásí lokální či celorepublikovou sbírku, zároveň zasažená Charita může požádat o materiál z humanitárních skladů nezasažených arcidiocézních Charit nebo materiál nakoupit. Do sbírky se zapojují většinou všechny Charity a díky jejich práci v oblasti sociálních a zdravotních službách v regionu a díky jejich vztahu k veřejnosti jsou materiální sbírky místních Charit velmi úspěšné, zároveň i rychle zorganizované, personálně zajištěné a materiál je k dispozici v řádech dnů.

V případě žádosti o materiál nebo při vyhlášení celorepublikové sbírky obvykle zajišťují dopravu nezasažené Charity nebo je doprava zajištěna přepravními společnostmi, vždy s přihlédnutím k finanční výhodnosti zvoleného řešení. Některé Charity disponují vlastními automobily (nákladní, dodávky, pick-upy), proto dopravu mohou zajistit. Z povodňových zkušeností je doprava materiální pomoci většinou koordinována na úrovni arcidiocézních Charit.

Při sbírkách materiální pomoci Charita dbá na přesné vymezení potřebných věcí tak, aby lidé věděli, co je aktuálně potřebné. I přes takto formulované informace směrem k veřejnosti musí Charita odmítat přijímat věci, které jsou v dobré víře darované, ale nepotřebné. Další výzvou pro Charitu je správně odhadnout čas, kdy materiální sbírku ukončit. V případě uspokojení poptávky zbývající materiál Charita uschová ve svých humanitárních skladech pro případné další mimořádné události.

Dobrovolnictví při povodních

Charita a její činnost byla při svém znovuoobnovení v roce 1990 postavena dobrovolnicích. Od té doby prošla velkým rozvojem a profesionalizací, nicméně dobrovolníci zůstávají nedílnou součástí Charity. Největší podíl mají tříkráloví koledníci, kterých je skoro 49 tisíc. Další dobrovolníci pomáhají v sociálních službách a ostatních činnostech Charity, část z nich vede dobrovolné Charity.

Obrázek 4: Dobrovolníci Charity ČR



Zdroj: Charita ČR – výroční zpráva 2012, str. 22

V případě mimořádných událostí velkého rozsahu, např. povodní Charita využívá svoji stávající personální strukturu. Tam, kde fungují dobrovolnická centra nebo mají s dobrovolníky zkušenosti, pracují s nimi a jsou součástí charitních týmů, jsou tito dobrovolníci nasazováni při odstraňování následků povodní. Pokud navíc má dotčená Charita akreditaci pro oblast dobrovolnické služby, vztahují se na ni veškerá práva a povinnosti vyplývající ze zákona 198/2002 Sb., o dobrovolnické službě. S přihlédnutím k autonomii Charit s vlastní právní subjektivitou se v praxi může stát, že se při charitní pomoci na zasaženém území setkají dobrovolníci Charity s akreditací a dobrovolníci Charity bez akreditace dobrovolnické služby.

Stávající charitní systém reagující na mimořádné události vymezuje postup jednotlivé Charity nebo více Charit při přípravě na mimořádnou událost a při poskytování pomoci lidem zasaženým mimořádnou událostí, pracuje se stávající charitní strukturou a nestanovuje tedy, zda zasahující osoby musí být, mají být či měly by být dobrovolníky.

Koordinace činnosti diecézním koordinátorem či místními koordinátory v sobě může zahrnovat i činnosti vykonávané dobrovolníky; za charitní týmy a jejich členy v terénu odpovídá vedoucí daného typu pomoci, bez ohledu na to, zda jsou v týmech dobrovolníci či nikoliv.

Charita při svém úsilí poskytovat zasaženým lidem účinnou a profesionální pomoc vzdělává své pracovníky a spolupracovníky (včetně dobrovolníků) v různých oblastech, dobrovolníci tak mohou vykonávat nejenom fyzickou práci při odstraňování škod či úklidu, ale mohou být členy týmu sociálního šetření, psychologické první pomoci nebo zajišťovat administrativní zázemí.

Charita nejen kvůli svým závazkům vyplývajícím ze smluvních vztahů vůči IZS nemůže stavět svoji pomoc při mimořádných událostech na dobrovolnících. U dobrovolníka záleží na jeho rozhodnutí a dobré vůli (odhlížeje od jeho reálných možností), zda a kdy bude Charitě k dispozici. Tato „nejistota“ spíše tedy vede Charitu k vytváření systému postaveného na charitních zaměstnancích, kteří jsou v případě potřeby ochotni obětovat svůj čas i zájmy a po dobu nezbytně nutnou působit na zasaženém území. Charita také přebírá odpovědnost za působení svých pracovníků v terénu, za jejich přístup a chování k zasaženým lidem i za případné způsobené škody. Charitní pracovník či spolupracovník, který je vázán etickým kodexem Charity ČR a denně při své práci dokazuje svoji charitní příslušnost, je z hlediska Charity pro nasazení v terénu při mimořádných událostech lépe připraven. V případě povolávání a nasazování dobrovolníků Charita preferuje své dlouhodobé dobrovolníky, které zná, se kterými pracuje, které školí a za které se může zaručit. Tito dobrovolníci se pak stávají spíše spolupracovníky Charity, byť nejsou platově ohodnoceni.

Z hlediska řízení není podstatný rozdíl mezi vysílaným charitním pracovníkem a dobrovolníkem – úkoly, vybavení, doprava, strava a zázemí musí být pro charitní týmy zajištěno zcela stejně.

Zhodnocení vývoje a současného stavu

Charita za dobu své existence prokázala, že v rámci svého poslání dokáže rychle a efektivně pomáhat zasaženým lidem mimořádnými událostmi a patří jí přední místo mezi neziskovými a humanitárními organizacemi. V roce 1997 při povodních na Moravě a v roce 2002 v Čechách charitní pracovníci položili základ účinné pomoci zasaženým, ať již ve fázi akutní, tak i ve fázích následujících, trvajících i několik měsíců až let po katastrofě. Od té doby se filosofie zapojení Charity do řešení následků např. povodní nezměnila, vyvíjí se však připravenost na mimořádné události a systém charitní pomoci, s důrazem na koordinaci jednotlivých charitních subjektů navzájem a spolupráci s ostatními subjekty poskytují pomoc zasaženým lidem. Neustále se vyvíjí zapojení Charity v rámci integrovaného záchranného systému, do něhož se většina arcidiecézních a diecézních Charit v průběhu posledních deseti let zapojila příslušnými smlouvami s hasičskými záchrannými sbory.

Charita stejně jako v roce 1997 využívá svoji strukturu, charitní síť středisek a služeb, svých pracovníků a spolupracovníků. Na základě zkušeností z terénu se Charita více věnuje oblasti připravenosti – v posledních třech letech bylo proškolen celkem 330 osob na téma poskytování psychologické první pomoci, terénní sociální práce, první pomoci a systému řízení.

Další výzvou Charity je větší informování veřejnosti o pomoci, kterou Charita poskytla a kterou je schopna poskytnout. Na příkladech dobré praxe může být Charita vnímána i nezasaženými lidmi jako organizace poskytující účinnou a profesionální pomoc. I vzhledem k fonetické totožnosti názvu „Charita“ a vyjádření činnosti „charita“ musí

Charita dbát na prezentaci a musí hledat všechny možnosti ke sdělování své širokospektrální činnosti lidem, kteří jí svěřují své finanční prostředky. Aby Charitu s velkým „Ch“ dokázali lidé, instituce, samospráva i státní správa rozeznat mezi ostatními organizacemi a institucemi.

Další velkou výzvou při povodních je koordinace a spolupráce při poskytování pomoci jednotlivými organizacemi. Situace, kdy zasažená domácnost obdrží dvakrát více desinfekčních prostředků nebo hygienických prostředků, není ideální, ale daleko užší spolupráce musí probíhat při rozdělování finanční pomoci. V rámci probíhajících sociálních šetření v domácnostech jsou neziskové organizace schopné zjistit potřebné údaje, na základě kterých se rozhoduje o přidělení pomoci. V rámci možností je nutné jednat o sdílení dat a sdružování prostředků tak, abychom zajistili co nejspravedlivější a nejúčinnější rozdělení prostředků.

Dalším tématem pro Charitu je otázka řešení situace zasažených domácností ve čtvrté povodňové zóně, především s přihlédnutím k změněné strategii českých pojišťoven a světových zajišťoven ke katastrofám. V případě opakovaného zasažení tohoto území povodněmi tato otázka vystoupí do popředí s naléhavou potřebou systémového řešení.

Závěr

Při každých mimořádných událostech typu povodní se ukazuje pravdivost slova „mimořádnost“. Pokaždé vyvstávají nové výzvy k lepšímu zvládnutí jejich následků a pomoci zasaženým lidem.

V souvislosti s povodněmi se podařilo na základě zkušenosti a díky přístupu státu a místních samospráv mnohé zlepšit – přijala se protipovodňová opatření, postavily se protipovodňové hráze, nastavil se a zdokonalil systém krizového řízení a zapojení potřebných složek do integrovaného záchranného systému. Velká pozornost se věnuje připravenosti obyvatel na povodně a také včasnému varování před nimi. Stále je ale co zlepšovat.

Charita stejně jako ostatní neziskové organizace musí při událostech velkého rozsahu jednoznačně řešit koordinaci a také nastavit spolupráci při pomoci zasaženým lidem. Na rozdíl od základních složek IZS, které jsou pro případ mimořádných událostí připravovány a jejichž činnost jasně daná zákonem je finančně zajištěna, neziskové organizace vycházejí vždy z možností, které mají nebo mohou mít k dispozici a tyto možnosti se mění v čase. Zároveň jsou ve většině případů tyto organizace závislé na finančních zdrojích generovaných většinou sbírkami a jejich činnost je postavena na dobrovolnících. Pro srovnání, v případě povodní jako události velkého rozsahu, dostatečně medializované, je k dispozici na zasaženém místě velké množství organizací, dobrovolníků, firem, kteří jsou připraveni pomoci. V případě mimořádné události malého rozsahu (požár, zatopení domu, výbuch plynu apod.), bez mediálního zájmu, lidé stejně materiálně, psychicky i finančně zasažení zůstávají na řešení následků sami spolu s místní komunitou a případně lokálně působícími organizacemi. Právě lokální Charita

zde hraje určitou roli díky možné materiální pomoci, poradenskými službami a poskytnutím přímé pomoci z Tříkrálové sbírky.

Charita proto chápe povodně ne jako živel, který lze eliminovat či zkrotit, ale který bude neustále příležitostí k pomoci bližnímu v nouzi a důkazem lidské solidarity. A v tomto se přístup a činnost Charity nezmění.

Díky obětavosti charitních pracovníků, spolupracovníků a dobrovolníků, možnostem v materiální a finanční oblasti je Charita schopna pomáhat zasaženým lidem. Nebylo by to však možné bez známých i bezejmenných dárců, malých i velkých, kteří přispívají finančně, potřebnými věcnými dary, svými odbornými znalostmi a ochotou přiložit ruku k dílu. Charita vnímá jako velkou pomoc i modlitbu věřících, která je neviditelnou silou při uskutečňování této pomoci. Za to všem dárcům podporovatelům charitního díla patří velký dík.

Literatura

- [1] *Bible, Písmo svaté starého a nového zákona*. Česká biblická společnost, 1985.
- [2] Česká katolická charita. *Povodeň 1997: zpráva o pomoci bližním rok po povodni*. Česká katolická charita, 1998.
- [3] Česká katolická charita: Domovy duchovních a řeholnic. Dostupné na: <<http://www.ckch.cz>>.
- [4] Charita Česká republika. Dostupné na: <<http://www.charita.cz>>
- [5] SKALSKÁ, K., HANUŠKA, Z., DUBSKÝ, M. *Integrovaný záchranný systém a požární ochrana. Modul I*. [online]. Praha: MV – GŘ HZS ČR, 2010. [cit. 15. 11. 2013] Dostupné z: <<http://www.hzscr.cz/soubor/vzdelavani-v-krizovem-rizeni-moduly-modul-i-pdf.aspx>>.
- [6] Výroční zpráva 2012. [online]. Praha: Charita ČR, 2013. [cit. 15. 11. 2013] Dostupné z <<http://www.charita.cz/res/data/015/001701.pdf>>.
- [7] Výroční zpráva Řeckokatolické charity 2012. Praha: Řeckokatolická charita ČR, 2013
- [8] Zákon č. 239/2000 Sb., o integrovaném záchranném systému, ve znění pozdějších předpisů. In *ASPI* [právní informační systém]. Wolters Kluwer ČR [cit. 15. 11. 2013].

-
- [1] *Organizační řád*. In Soubor předpisů SH ČMS 2012 [online]. SH ČMS, 2013 [cit. 13. 9. 2013]. Dostupné z <http://www.dh.cz/index.php?option=com_content&view=article&id=298:organizani-ad-sh-ms-soubor-pedpis-sh-ms-i-5&catid=74:vnitroorgani-zacni&Itemid=95>.
- [2] *Stanovy Sdružení hasičů Čech, Moravy a Slezska* ve znění přijatém III. řádným sjezdem, konaným ve dnech 2. a 3. července 2005 v Klatovech a změn přijatých Shromážděním starostů OSH 14. 4. 2012 [online]. Klatovy, SH ČMS, 2013. [cit. 5. 10. 2013]. Dostupné z <<http://www.dh.cz/dokumenty/stanovy/stanovy2012.pdf>>.
- [3] Statistická ročenka 2012. In Příloha, 112 Odborný časopis požární ochrany, integrovaného záchranného systému a ochrany obyvatelstva, 3/2013. MV-generální ředitelství HZS ČR. Praha, 2013, roč. XI. ISSN 1213-7057.
- [4] ŠENOVSKÝ, M., ADAMEC, V., HANUŠKA, Z. *Integrovaný záchranný systém*. Sdružení požárně bezpečnostního inženýrství, 2. vydání. Ostrava, 2007. ISBN 978-80-7385-007-4.
- [5] Vyhláška č. 247/2001 Sb., *o organizaci a činnosti jednotek požární ochrany*, ve znění pozdějších předpisů.
- [6] Zákon č. 133/1985 Sb., *o požární ochraně*, ve znění pozdějších předpisů. In *ASPI* [právní informační systém]. Wolters Kluwer ČR [cit. 18. 10. 2013].

Přehled informací o nestátních neziskových organizacích a dobrovolnictví při mimořádných událostech

V této části publikace najdete přehled informací o nestátních neziskových organizacích fungujících při mimořádných událostech, o jejich činnosti a možnostech jak se zapojit v rámci dobrovolnictví.

První část je věnována nestátním neziskovým organizacím, které přispěly k realizaci této publikace. Většina z nich také patří mezi NNO, které se významně podílí na odstraňování následků povodní a protipovodňové prevenci. Patří mezi ně:

- ADRA o. p. s. a Nadace ADRA,
- Český červený kříž,
- Člověk v tísni,
- Diakonie ČČE,
- Dobrovolná záchranná služba,
- Charita Česká Republika,
- Nadace ČEZ
- Psychosociální intervenční tým,
- Jednotky dobrovolných hasičů obcí a Sbory dobrovolných hasičů.

V další části jsou pak uvedeny odkazy na další nestátní neziskové organizace působící, alespoň částečně, při mimořádných událostech. Jejich zapojení je přitom různé, ať již formou finanční podpory či přímé pomoci.

Poslední část je věnována zajímavým odkazům z dané problematiky, týkajících se dobrovolnictví, krizového řízení či přímo dobrovolnictví při mimořádných událostech.



ADRA (Adventistická agentura pro obnovu a rozvoj) o. p. s., Nadace ADRA

Poslání:

Pomáhat lidem v nouzi tak, aby byli schopni převzít kontrolu nad svými vlastními životy a mohli co nejlépe využívat ty zdroje, které mají k dispozici.

Činnost:

- organizování dobrovolnické pomoci, převážně v sociální a zdravotní oblasti skrze dobrovolnická centra,
- koordinování pomoci při povodních (dobrovolnické, materiální, finanční a psychosociální),
- globální rozvojové vzdělávání.

Způsob jak se zapojit:

- finančním darem,
- materiálním darem,
- dobrovolnickou pomocí (při mimořádných událostech zejména úklidové práce),
- místní působnost: 10 dobrovolnických center v 7 krajích, mimo to operativně v případě povodní.

Aktuální informace:

- Web <http://www.adra.cz/>
- Nadace ADRA <http://www.adra.cz/nadace-adra>
- Facebook <https://www.facebook.com/ADRACzechRepublic?fref=ts>



Český Červený kříž

Poslání:

Zejména předcházet a zmírňovat utrpení, chránit zdraví, život a úctu k lidské bytosti, podporovat vzájemné porozumění, přátelství a mír mezi národy bez rozdílů národnostních, rasových, náboženských, třídních a politických a usilovat o naplňování základních principů hnutí Červeného kříže. Místní působnost: 75 samostatně fungujících Oblastních spolků po celé ČR.

Činnost:

- pomoc v případě mimořádných událostí a krizových stavů, šíření mezinárodního humanitárního práva, výuka a poskytování první pomoci, sociální a humanitární služby, podpora dobrovolného dárcovství krve aj.

Způsob jak se zapojit:

- členství, dobrovolnictví v místním oblastním spolku ČČK či v dané humanitární jednotce ČČK,
- finanční pomocí (darem),
- materiální pomocí.

Aktuální informace:

- Web http://www.cervenyriz.eu/cz/cz_root.aspx
- Sběr šatstva <http://www.cervenyriz.eu/cz/satstvo.aspx>
- DMS <http://www.cervenyriz.eu/cz/pomocdms.aspx>
- Fond humanity Červeného kříže: http://www.cervenyriz.eu/cz/fond_humanity.aspx
- Jak se stát členem/ členkou ČČK <http://www.cervenyriz.eu/cz/clenstvi.aspx>
- Oblastní spolky ČČK <http://www.cervenyriz.eu/cz/intermapa.aspx>
- Ústřední krizový tým ČČK <http://www.ukt.cervenyriz.eu/cz/>
- Facebook <https://www.facebook.com/cervenyriz?fref=ts>



Člověk v tísni

Poslání:

Usilují o otevřenou, informovanou, angažovanou a zodpovědnou společnost k problémům doma i za hranicemi ČR. Chceme se aktivně podílet na vytváření společnosti, ve které jsou kulturní, etnické, rasové a jiné odlišnosti zdrojem obohacení, a nikoli konfliktů. Programy sociální integrace v 60 městech ČR a na Slovensku.

Činnost:

- humanitární pomoc a rozvojová spolupráce,
- podpora lidských práv,
- programy sociální integrace,
- vzdělání a osvěta.

Jak se zapojit:

- finanční pomocí,
- materiální pomocí (pouze výjimečně od velkých firem).

Aktuální informace

- Web <http://www.clovekvtisni.cz/cs>
- Skutečný dárek <http://www.skutecnydarek.cz/>
- Jednorázový finanční dar <http://www.clovekvtisni.cz/cs/chci-pomoci-financnim-darem>
- Klub přátel Člověka v tísni
- Věcné dary <http://www.clovekvtisni.cz/cs/clanky/vecne-dary>
- Facebook <https://www.facebook.com/pages/%C4%8CLOV%C4%9AK-V-T%C3%8DSNI/133096166706461?fref=ts>



Diakonie ČČE

Poslání:

Organizovat, zajišťovat a poskytovat ve svých zařízeních sociální, zdravotní, pedagogickou a pastorační péči lidem, kteří se v důsledku věku, zdravotního postižení, nemoci, osamocení či ohrožení dostali do nepříznivé životní situace. Mají 110 zařízení po celé ČR.

Činnost:

- pomoc lidem v nepříznivých životních situacích,
- humanitární pomoc v ČR (povodně) a
- rozvojová pomoc v zahraničí.

Jak se zapojit:

- finanční pomocí,
- dobrovolnicky (odklizení naplavenin, monitoring škod atd.),
- materiálním darem.

Aktuální informace

- Povodňový portál <http://povodne.diakonie.cz/>
- Finanční pomoc při povodních <http://povodne.diakonie.cz/chci-pomoci/>
- Dobrovolnická pomoc při povodních <http://povodne.diakonie.cz/hledame-dobrovolniky/>
- Potřebuji pomoc při povodních <http://povodne.diakonie.cz/potrebuji-pomoc/>
- Mnoho tváří pomoci <http://www.mnoho-tvari-pomoci.cz/>
- Materiální podpora <http://www.diakonie.cz/jak-a-proc-diakonii-podporovat/materialni-podpora/>
- Facebook <https://www.facebook.com/diakoniecce?fref=ts>



Dobrovolná záchranná služba

Poslání:

Doplnit složky Integrovaného záchranného systému v těch místech, která státní složky nemohou svými kapacitami pokrýt. Mají 34 členů zastoupených ve všech krajích ČR (s výjimkou Pardubického, Královehradeckého a Ústeckého kraje). Pro každou oblast je určena kontaktní osoba.

Činnost:

- zabezpečení místa mimořádné události proti následnému vandalismu a rabování po dobu nepřítomnosti majitele, resp. do doby, kdy bude místo zajištěno běžnými prostředky,
- štábní výpomoc pro krizové štáby v případě živelních či technických katastrof (logistické zabezpečení, řízení dobrovolníků, terénní průzkum, rozšiřování informací apod.),
- technická výpomoc v případě živelních, či technických katastrof (odklizení polomů, trosek, pytlování apod.
- search and rescue v případě pátrání po nezvěstných osobách,
- doplnění stanovišť první pomoci a psychologické pomoci při mimořádných událostech velkého rozsahu,
- činnost v oblasti prevence

Jak se zapojit

- dobrovolnicky: členem se může stát každý občan ČR starší 18 let a splňuje kritéria pro členství. Podmínkou členství je způsobilost k právním úkonům a trestní bezúhonnost. Od budoucích členů DZS ČR se očekává zejména loajalita a pevné odhodlání napomoci plnění stanov a cílů DZS ČR. Veškeré osobní schopnosti, znalosti a dovednosti jsou výhodou.
- finanční nebo materiální pomocí.

Aktuální informace

- Podmínky členství <http://www.dzscr.cz/o-nas/clenstvi/>
- Přidejte se k nám <http://www.dzscr.cz/pridejte-se-k-nam/>



Charita Česká republika

Poslání:

Pomoc lidem v tísní a sociální nouzi bez ohledu na jejich rasu, národnost, náboženství nebo politické názory. Základním principem, metodou práce, je vyhledávání jakékoliv nouze a snaha nalézat řešení jejího odstranění, a to doprovázet úctou k člověku a s Boží láskou. Mají 348 farních, městských a oblastních Charit po celé ČR.

Činnost:

- poskytování sociálních a zdravotních služeb, charitativní a humanitární pomoci,
- v zahraničí vedle poskytování humanitární pomoci i rozvojová spolupráce,
- nepřímo pomáhá Charita lidem v nouzi i tím, že na jejich situaci upozorňuje a usiluje o zlepšení jejich celkového postavení.

Jak se zapojit:

- finančně
- materiálně
- dobrovolnou pomocí
- dobrým slovem

Aktuální informace:

- Web <http://www.charita.cz/>
- Jak přispět finančně <http://www.charita.cz/zapojte-se/jak-prispet/>
- Jak přispět věcným darem <http://www.charita.cz/zapojte-se/vecne-dary/>
- Dobrovolnictví <http://www.charita.cz/zapojte-se/dobrovolnici/>
- Jak přispět dobrým slovem <http://www.charita.cz/zapojte-se/dobre-slovo/>
- Adresář Charit v ČR <http://www.charita.cz/o-charite/adresar>
- Facebook <https://www.facebook.com/CharitaCR>



NADACE ČEZ

Nadace ČEZ

Poslání:

Dosahování obecně prospěšných cílů zejména v oblasti rozvoje duchovních hodnot, vědy, vzdělání, sportu, ochrany lidského zdraví, lidských práv nebo jiných humanitárních hodnot, ochrany kulturních památek a životního prostředí.

Činnost:

- finanční podpora projektů, reagující na aktuální potřeby společnosti:
 - Oranžové schody pomáhají integrovat žáky a studenty se zdravotním handicapem;
 - Oranžová hřiště dávají dětem i dospělým prostor pro sport a hry;
 - Oranžové učebny podporují výuku technických předmětů na základních a středních školách;
 - Podpora regionů dává příležitost rozvoji komunitního života;
 - Oranžové kolo zapojuje do pomoci potřebným veřejnost a Stromy přinesly do měst a obcí novou zeleň.

Jak se zapojit:

- zúčastnit se grantového řízení

Aktuální informace:

- Vyhlášená grantová řízení <http://www.nadacecez.cz/cs/vyhlasovana-grantova-rizeni.html>



Psychosociální intervenční tým

Poslání:

PIT je společenství, které vnímavostí, uznáním, důvěrou a propojováním povzbuzuje vzájemnost a naději v neštěstích.

Činnost:

- podporuje přirozené systémy opory – rodinné, kolegiální, sousedské,
- propojuje zasažené s těmi, kdo již prošli situací podobnou,
- sdílí zkušenosti a informace pro vytváření plánů pomoci a podporu připravenosti – pro tvorbu krizových plánů s duševně-duchovními a společenství podporujícími důrazy,
- spolupracuje při koordinaci, hodnocení a zakončování,
- spolupracuje při tvorbě odpovídajících obřadů, které mohou zasažené rodině (nebo organizaci či obci) pomoci překlenout rozdělení a slučovat paradoxy v neštěstí obsažené,
- činí tak ve formě:
 - komunitních intervencí, např. podpory při pořádání obřadů po neštěstích"
 - (spolu)pořádáním setkání, výcviků, konferencí a seminářů

Jak se zapojit:

- dobrovolnicky (psychosociální pomoc)

Aktuální informace:

- Web www.pitcr.cz
- Facebook <https://www.facebook.com/PsychosocialniIntervencniTymCR?fref=ts>

Jednotky sboru dobrovolných hasičů obcí

Činnost:

- jednotky sboru dobrovolných hasičů obce zřizují obce (nikoli občanská sdružení) a právě členové těchto jednotek zasahují u mimořádných událostí.

Jak se zapojit:

- je na ně kladen nárok na zdravotní a odbornou způsobilost k výkonu této služby,
- členství u JSDHO předpokládá odhodlanost a osobní statečnost řešit mimořádné události, provádět záchranné a likvidační práce.
- je zde kladen důraz na určitou osobnostní vyrovnanost a stabilitu osobností tak, aby členové JSDHO mohli i v často stresových podmínkách naplňovat své poslání.

Sdružení dobrovolných hasičů

Sdružení dobrovolných hasičů je obecné označení dobrovolnického hasičského sboru a zároveň součást názvu většiny konkrétních dobrovolných hasičských sborů

Činnost:

Dobrovolné sbory jsou právně samostatné nebo jsou organizačními složkami občanských sdružení (Sdružení hasičů Čech, Moravy a Slezska, Česká hasičská jednota, Moravská hasičská jednota) a bývají sponzorovány obcemi nebo firmami a jako subjekty se **nepodílejí na zásahových a likvidačních pracích při řešení mimořádných událostí.**

Kromě hašení požárů zasahují hasiči včetně dobrovolných obvykle také při povodních, jiných živelních pohromách, ekologických haváriích, pomáhají při dopravních nehodách a jiných mimořádných událostech, poskytují jinou technickou pomoc. Spolupůsobí též při prevenci požárů a prevenci dalších podobných nežádoucích událostí.

Jak se zapojit:

- není zde požadavek na zdravotní způsobilost a sdružení je tak otevřeno velice široké skupině zájemců o členství.

Aktuální informace

- Sdružení hasičů Čech, Moravy a Slezska <http://www.dh.cz/>
- Česká hasičská jednota <http://www.hasickajednota.cz/>
- Moravská hasičská jednota <http://www.mhj.cz/>

Ostatní NNO spolupůsobící při mimořádných událostech (A-Z)

Armáda spásy: <http://www.armadaspasy.cz/>

Centrum krizové intervence Spirála, o.s. <http://www.spirala-ul.cz>

Dobrovolnické centrum Ústí nad Labem www.dcul.cz/

Elva Help, o.s. (asistenční psi a canisterapie) <http://www.elvahelp.estranky.cz/>

Help in danger o. s. (záchranáři) <http://www.hid.cz/>

Horská služba ČR <http://www.hscr.cz/>

Konto BARIÉRY - Nadace Charty 77 <http://www.kontobariery.cz/nadace/Nadace-Charty-77.aspx>

Kynologická záchranná jednotka České republiky <http://www.kzjcr.cz/>

Lékaři bez hranic <http://www.lekari-bez-hranic.cz/>

Maltézká pomoc <http://www.maltezskapomoc.cz/>

Nadace Agrofert www.nadace-agrofert.cz

Nadace České spořitelny www.csas.cz/nadacecs/

Nadace Dagmar a Václava Havlových VIZE 97 <http://www.vize.cz/>

Nadace Divoké husy www.divokehusy.cz/

Nadace Dobré dílo sester sv. Karla Boromejského <http://www.boromejky.cz>

Nadace Euronisa www.euronisa.cz

Nadace KB Jistota <http://www.nadacejistota.cz/>

Nadace LANDEK Ostrava <http://www.nadace-landek.cz/>

Nadace na ochranu zvířat <http://www.ochranazvirat.cz/>

Nadace OKD <http://www.nadaceokd.cz>

Nadace O2 <http://www.nadaceo2.cz/>

Nadace policistů a hasičů - vzájemná pomoc v tísni <http://www.nadacepah.cz/>

Nadace Preciosa www.nadace.preciosa.cz

Nadace Racek <http://nadace.racek.org/>

Nadace Syner <http://www.nadacesyner.cz/>

- **Nadace Vodafone** <http://nadacevodafone.cz/>

Naděje o.p.s. www.nadejeops.estranky.cz

Nadační fond J&T <http://www.nadacnifondjt.cz/>

Nadační fond Krmte hladové <http://www.krmtehladove.cz/>

Nadační fond Ledňáček <http://www.lednacek.cz/>

Nadační fond Nehemia <http://nehemia.cz/>

Nadační fond Porozumění www.porozumeni.cz

Nadační fond pomoci www.nfpomoci.cz

Nadační fond Veolia <http://www.nfveolia.cz/>

Pomoc bez hranic <http://www.pomocbezhranic.cz/>

Skaut www.skaut.cz

Speleologická záchranná služba České speleologické společnosti www.speleo.cz

The Kellner Family Foundation <http://www.kellnerfoundation.cz>

Vodní záchranná služba ČČK www.vzs.cz

Vodní záchranná služba Karlovy Vary o.s. <http://www.vzs-kv.cz/>

Výcvikové canisterapeutické sdružení Hafík, o.s. <http://www.canisterapie.org/>

Záchranáři Žatec o.s. <http://zachranari-zatec.org/>

Další zajímavé odkazy

- Protipovodňové vzdělávací a výzkumné centrum <http://www.pvvc.cz/>
- Dobrovolnik.cz <http://www.dobrovolnik.cz/>
- Dobrovolnictví při mimořádných událostech <http://www.dobrovolnik.cz/oblasti-dobrovolnictvi/dobrovolnictvi-v-krizovych-situacich/>
- Komunitní dobrovolnictví <http://www.dobrovolnik.cz/oblasti-dobrovolnictvi/komunitni-dobrovolnictvi/>
- Firemní dobrovolnictví <http://www.dobrovolnik.cz/oblasti-dobrovolnictvi/dobrovolnictvi-firem/>
- Portál firemního dobrovolnictví <http://zapojimse.cz/>
- Ministerstvo Vnitra ČR, dobrovolnická služba <http://www.mvcr.cz/dobrovolnicka-sluzba.aspx>
- Evropská dobrovolnická služba <http://www.europeanvoluntaryservice.com/>
- Krizová mapa Česka <http://krizovamapa.ceskatelevize.cz>
- Portál pro darování neziskových organizací – Povodně <http://www.darujspravne.cz/povodne>
- Dárcovska SMS <http://www.darcovskasms.cz>
- PANEL NNO http://www.dh.cz/index.php?option=com_content&view=article&id=1566:panel-humanitarnich-organizaci-msta-kraje&catid=120:evropsky-rok-dobrovolnictvi&Itemid=147
- Povodňová pomoc (dobrovolnictví při povodních) <http://www.povodnova.pomoc.cz/>

