

přednáška 2

Geografická analýza nabídky cestovního ruchu I
Lokalizační předpoklady a faktory cestovního ruchu

Geografie cestovního ruchu

Stručný obsah přednášky

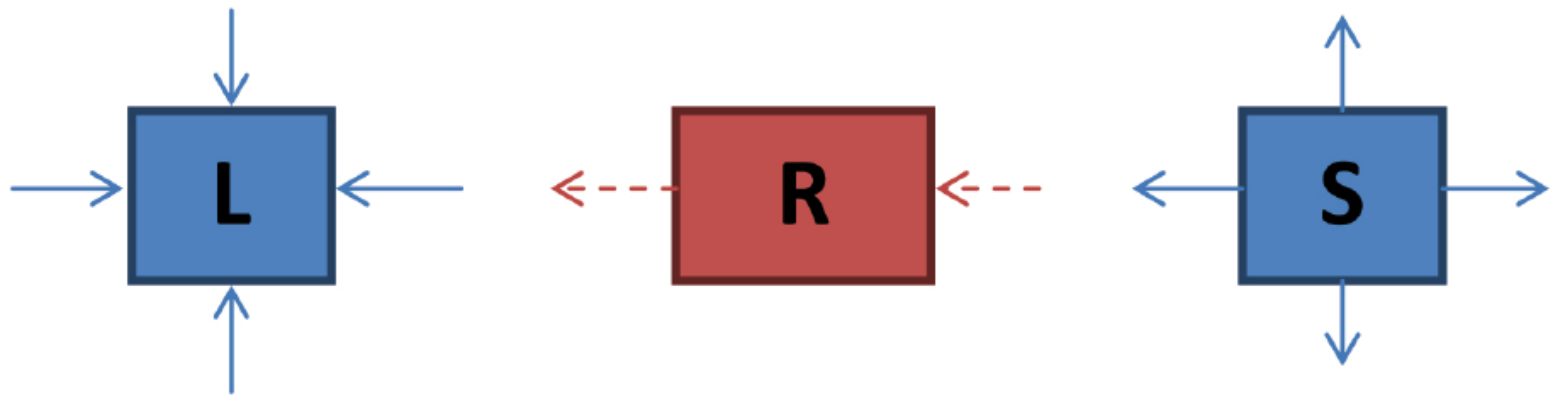
- Koncept, pojetí a definice lokalizačních předpokladů a faktorů cestovního ruchu
- Přírodní předpoklady a faktory cestovního ruchu
- Kulturně-historické předpoklady a faktory cestovního ruchu

- Učební texty k této přednášce najdete také v publikaci **Cestovní ruch-učební text** v kap. 3: Nabídka cestovního ruchu, s. 75-116 a v publikaci **Geografie cestovního ruchu České republiky** v kap. 3: Potenciál a předpoklady rozvoje cestovního ruchu v ČR, s. 28 - 54
- obě publikace najdete ve studijních materiálech předmětu GEGR

- Učební texty k této přednášce najdete také v publikaci **Cestovní ruch-učební text** v kap. 3: Nabídka cestovního ruchu, s. 75-116 a v publikaci **Geografie cestovního ruchu České republiky** v kap. 3: Potenciál a předpoklady rozvoje cestovního ruchu v ČR, s. 28 - 54
- obě publikace najdete ve studijních materiálech předmětu GEGR

Prostorový model cestovního ruchu

Obr. 1-8: Prostorový model podle P. Mariota



Vysvětlení dvou přístupů

- **Nabídka CR** = primární a sekundární
- **Primární nabídka** (přírodní potenciál + kulturně-historický potenciál) = **lokalizační faktory**
- **Sekundární nabídka** (základní a doprovodná infrastruktura cestovního ruchu) = **realizační faktory**
- **Poptávka** = **selektivní faktory** + ...

Lokalizační předpoklady a faktory cestovního ruchu

- **lokalizační předpoklady cestovního ruchu** (angl. localization prerequisites of tourism) = *předpoklady CR, zahrnující obvykle (podle P. Mariota) přírodní předpoklady (reliéf, struktura a přírodní atraktivita krajiny, klima, vodstvo, flóra, fauna, kvalita vzduchu) a kulturně-historické předpoklady – lidmi vytvořené atraktivita, lidové tradice, folklór a umění.*

Přírodní předpoklady a faktory cestovního ruchu

- **přírodní předpoklady cestovního ruchu** (angl. natural prerequisites of tourism) = předpoklady rozvoje CR zahrnující *krajinu* s jejím reliéfem, přírodními zdroji a přírodními útvary (pohoří, roviny, osamělé skalní útvary, sopky, jeskyně, propasti atd.) a vodstvem (vodní plochy a vodní toky - moře, oceány, jezera, vodopády, přehrady atd.), *klima*, flóru, faunu (podle Mariota). Součástí přírodních předpokladů jsou také *fytogeografické předpoklady CR*.

Přírodní zdroje a předpoklady jsou základním faktorem podmiňujícím vznik a prvotní stádium formování rekreačních procesů, rekreačních územních systémů. Jedním z hlavních úkolů geografie cestovního ruchu a rekreace je studium a hodnocení rekreační využitelnosti přírodních zdrojů a podmínek, tedy studium **přírodního rekreačního potenciálu.**

Potenciál krajiny pro cestovní ruch

- *Potenciál krajiny pro cestovní ruch* se hodnotí z aspektu socioekonomické aktivity. Vztahuje se vždy na konkrétní, různě velké území. Vyjadřuje způsobilost tohoto území poskytnout podmínky pro rozvoj cestovního ruchu (P. Mariot, 1983). Obsahem potence krajiny pro cestovní ruch jsou všechny využitelné zdroje, které v daném regionu má k dispozici cestovní ruch. V praxi se až dosud více uplatňovaly tzv. dílčí potenciály krajiny hodnocené vždy z hlediska vhodnosti dané krajiny pro určité formy cestovního ruchu (např. vodní sporty, sjezdové lyžování, turistika).

Reliéf

- Reliéf je základním strukturním prvkem přírodních rekreačních zdrojů. Povrchové tvary reliéfu (morfologický charakter krajiny) umožňuje různorodé funkční využití pro rekreaci. Reliéf navíc podmiňuje výskyt a lokalizaci řady ostatních přírodních rekreačních prvků např. říční sítě, vegetačního krytu, hospodářského využití území, rozmístění sídel apod. Povrch krajiny můžeme posuzovat ze dvou diametrálně odlišných hledisek:

- morfologické členění krajiny obecně, tj. **makroformy** reliéfu
- podrobné členění krajiny, tj. **mikroformy** reliéfu

Morfologické makroformy (velehory, vrchoviny, roviny) mají schopnost vyvolat zájem obyvatel z morfologicky odlišných území. Z jednotlivých charakteristik či prvků reliéfu jsou z hlediska výběru a realizace rekreačních a turistických aktivit uváděny zpravidla jako nejvýznamnější:

- formy povrchu (určují základní typ rekreačního využití);
- výšková poloha;
- vertikální členitost reliéfu (sklonitost, reliéfová energie);
- horizontální členitost reliéfu (hustota říční sítě, délka údolí);
- expozice.

Atraktivnost reliéfu podle jeho horizontální členitosti

Biosférická rezervace Třeboňsko



poušť Gobi (Mongolsko)



Hodnocení atraktivity reliéfu

- ***Reliéf málo atraktivní*** reprezentuje většinu našich nížinných oblastí. Je charakterizovaný krajinou monotónností, bez výraznějších výškových rozdílů, výjimku z tohoto pravidla tvoří ojediněle chráněné přírodní útvary geneticky vysázené na přesypové písky (Polabí, povodí Lužnice, dolní tok Moravy). V negativním smyslu se v cestovním ruchu nížinné krajiny projevují rozsáhlé plochy zamokřených říčních ploch. Krajina se v maximální míře využívá pro hospodářskou činnost na poli. Cestovní ruch využívá zdroje termálních vod a dobré podmínky pro rybolov.

- **Reliéf částečně atraktivní** pro cestovní ruch je charakterizovaný větší členitostí terénu. Místy se v něm vyskytují menší doliny, ojediněle i atraktivní chráněné přírodní útvary a vydatné minerální prameny. Reliéf se využívá pro příměstské a venkovské rekreace.
- **Reliéf atraktivní** pro cestovní ruch najdeme ve všech vysokých pohořích. Tento typ má nejvyšší potenciální předpoklady pro rozvoj letní turistiky a zimních sportů. S přírodovědného hlediska se vyznačuje vyššími hodnotami reliéfové energie. Najdeme v něm značně přitažlivé přírodní útvary pro cestovní ruch.

Podnebí

Vliv podnebí na rekreační využití území je možné posuzovat ze dvou základních hledisek:

- působení horizontální a vertikální zonálnosti podnebí na Zemi (z hlediska horizontální zonálnosti má nejintenzivnější rekreační využití subtropický a mírný pás, vertikální zonálnost se nejvýrazněji projevuje v mírném pásmu, kde především ovlivňuje předpoklady pro zimní sporty a rekreaci a rozšiřuje turistickou sezónu);
- působení klimatických prvků v konkrétním území či lokalitě, tedy působení mikroklimatických, resp. mezoklimatických podmínek (např. průměrná teplota, počet letních a tropických dní, srážkové poměry a jejich sezónní a denní chod, počet dní se sněhovou pokrývkou, výška sněhové pokrývky, délka slunečního svitu, relativní vlhkost vzduchu, inverze, oblačnost, vítr, výskyt mlh, apod.).

Vodstvo

- Hydrologické podmínky mají jeden z rozhodujících vlivů na lokalizaci, určení rozsahu, intenzity a směru turistických proudů a rekreačních pobytů (např. v ČR je více než 25 % turistické a rekreační ubytovací základny soustředěno kolem vodních ploch a toků, v Chorvatsku více než 75 % ubytovacích kapacit leží u moře, ve Francii kolem 55 %, v Německu přes 30 %).

- Ze všech povrchových vod zdrojů má největší význam **moře**, které je využíváno především pro dlouhodobé rekreační pobyty. Moře má zpravidla vedoucí postavení v domácím cestovním ruchu i u zemí s méně vhodnými klimatickými podmínkami. Řeky a vnitrozemské vodní plochy jsou využívány převážně pro krátkodobou rekreaci (zvláště víkendovou v blízkosti velkých měst a aglomerací). ***Povrchové vody se podílejí na liniovém rozmístění cestovního ruchu. Podporují rozvoj cestovního ruchu v letní sezóně u moře, v okolí vodních toků, přírodních a umělých vodních nádrží. Tato situace je typická pro teplé měsíce roku v mírném a subtropickém pásmu. Podobně, jako u mořských pláží dominuje letní rekreace také při větších vnitřních jezerech, umělých vodních nádržích a rekreačně a sportovně využitelných řekách.***

Rostlinstvo

- Rostlinstvo má z hlediska rekreace nezastupitelnou roli. Dotváří celkový charakter krajiny. K základním přírodním rekreačním prvkům patří les (hlavně v mírném pásmu). Jejich rozmístění a druhová skladba podporuje rozvoj turistiky a letní rekreace. V zázemí velkých měst jsou zalesněné plochy dominantním rekreačním prvkem s velmi intenzivním využitím pro příměstskou denní a víkendovou rekreaci. Při hodnocení rekreační využitelnosti fyto geografických předpokladů sledujeme především charakter lesního porostu, druhovou skladbu lesních společenství, charakter i druhové složení nižších rostlinných pater (houby, borůvky) a celkovou estetickou hodnotu lesních ploch.

Fenomén les

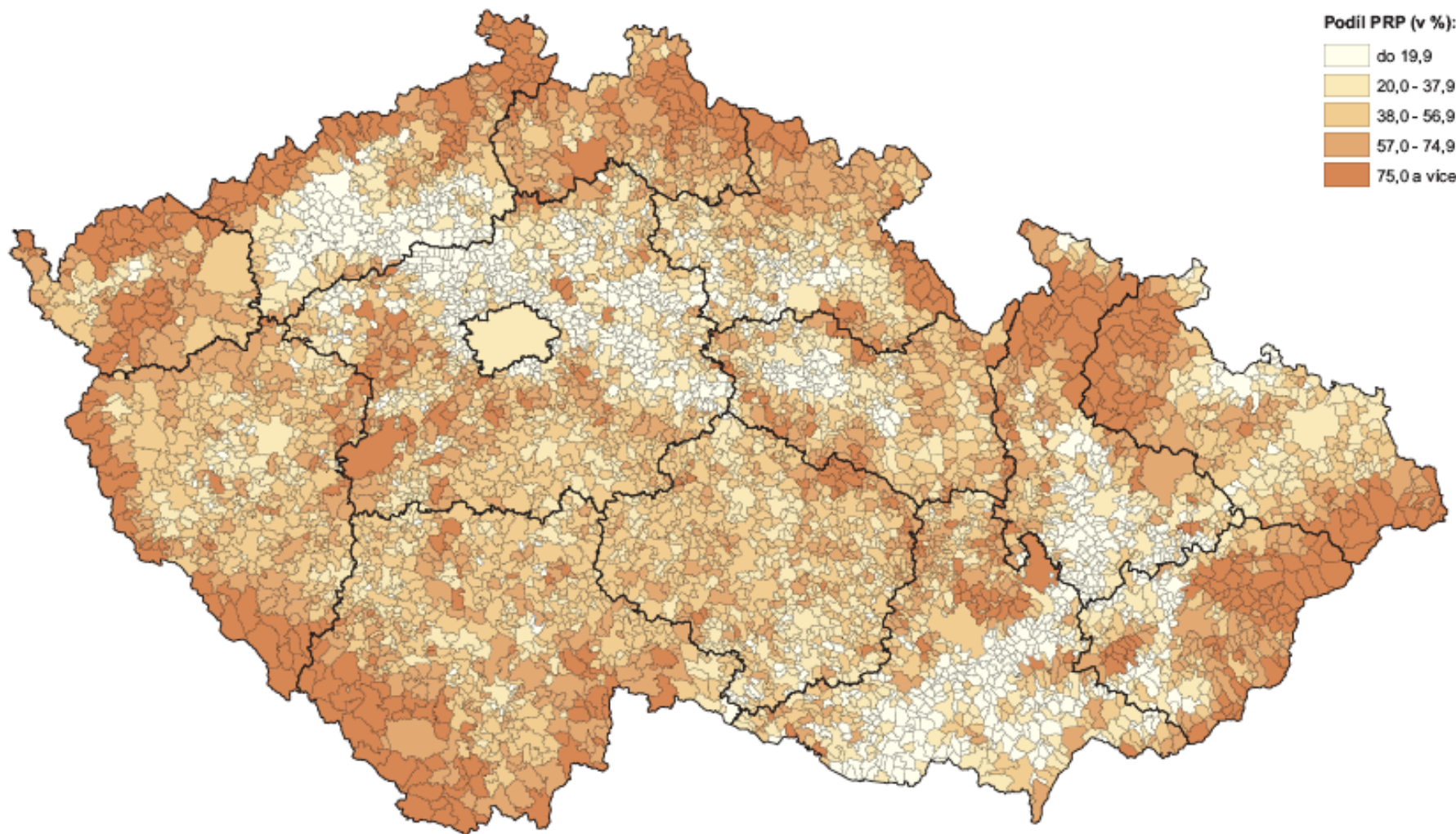
Většina autorů při valorizaci území pro cestovní ruch, tedy při hodnocení vhodnosti lesa pro rekreační účely, uvádí kritéria:

- rozloha zalesněné plochy (v ha)
- délka okrajů lesa (v km)
- struktura porostu (listnaté, smíšené, jehličnaté)
- velikost porostu
- rozšíření nejvýznamnějších lesních společenstev.

Typologie rekreační krajiny

- **Mořské pobřeží**
- **Nížinná krajina**
- **Horská krajina**
- **Vysokohorská krajina**

POTENCIÁLNÍ REKREAČNÍ PLOCHY



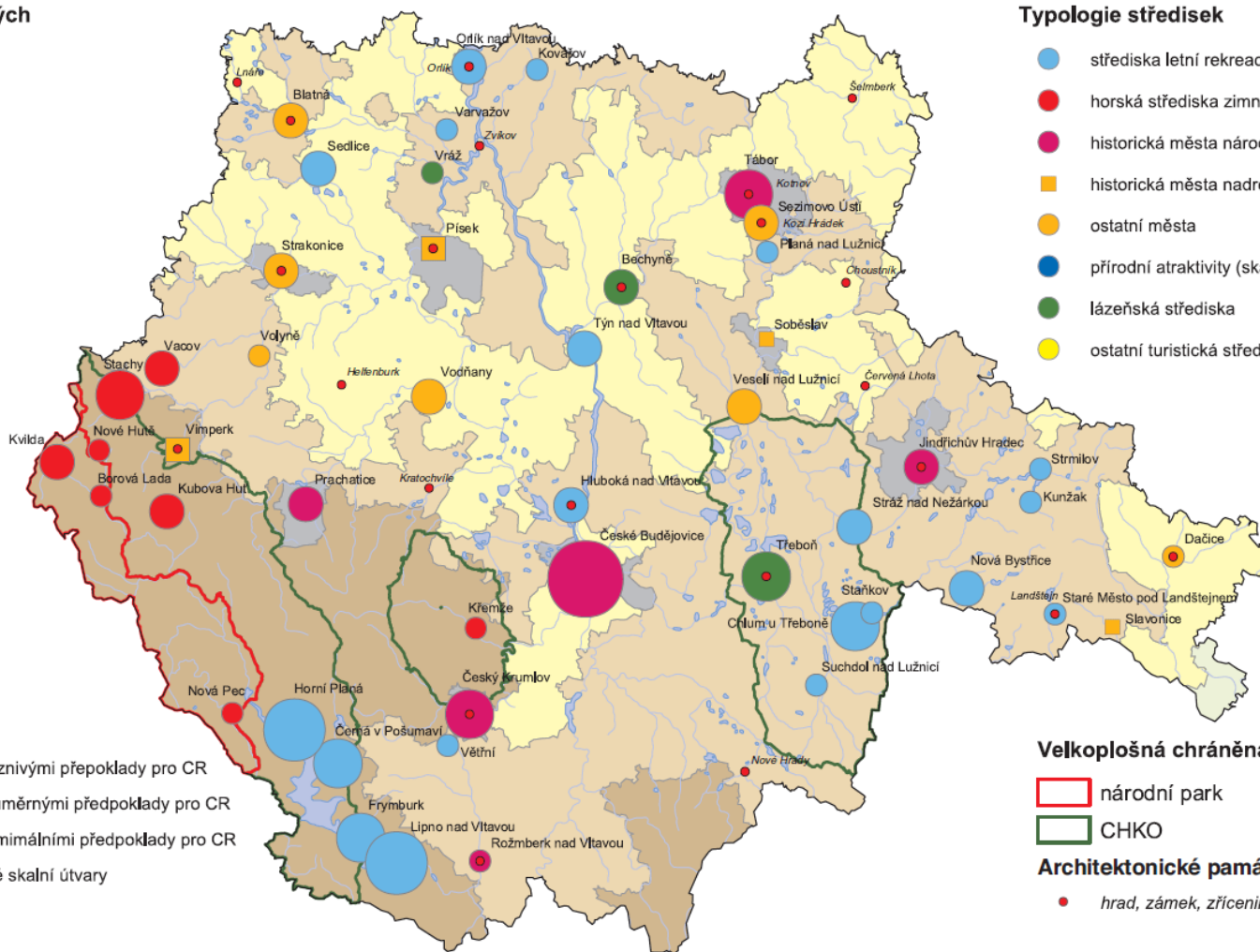
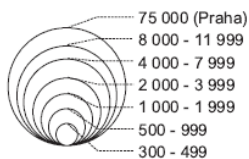
Zdroj dat: Úhrnné hodnoty druhů pozemků, ČÚZK, 2005
vlastní výpočty

0 20 40 60 80 100 km

Mapový podklad: ArcČR © 1997 ARCDATA PRAHA, s.r.o.
Tematický obsah: ESF MU BRNO

JIHOČESKÝ KRAJ

Počet lůžek v hromadných ubytovacích zařízeních



Typologie středisek

- střediska letní rekreace u vody
- horská střediska zimní a letní rekreace
- historická města národního významu
- historická města nadregionálního významu
- ostatní města
- přírodní atraktivity (skalní města, jeskyně)
- lázeňská střediska
- ostatní turistická střediska

Legenda

- horská krajina
- venkovská krajina s příznivými předpoklady pro CR
- venkovská krajina s průměrnými předpoklady pro CR
- venkovská krajina s minimálními předpoklady pro CR
- velkoplošné pískovcové skalní útvary
- urbanizované prostory

Velkoplošná chráněná území

- národní park
- CHKO

Architektonické památky

- hrad, zámek, zřícenina

PŘÍRODNÍ ATRAKTIVITY A POZORUHODNOSTI CESTOVNÍHO RUCHU

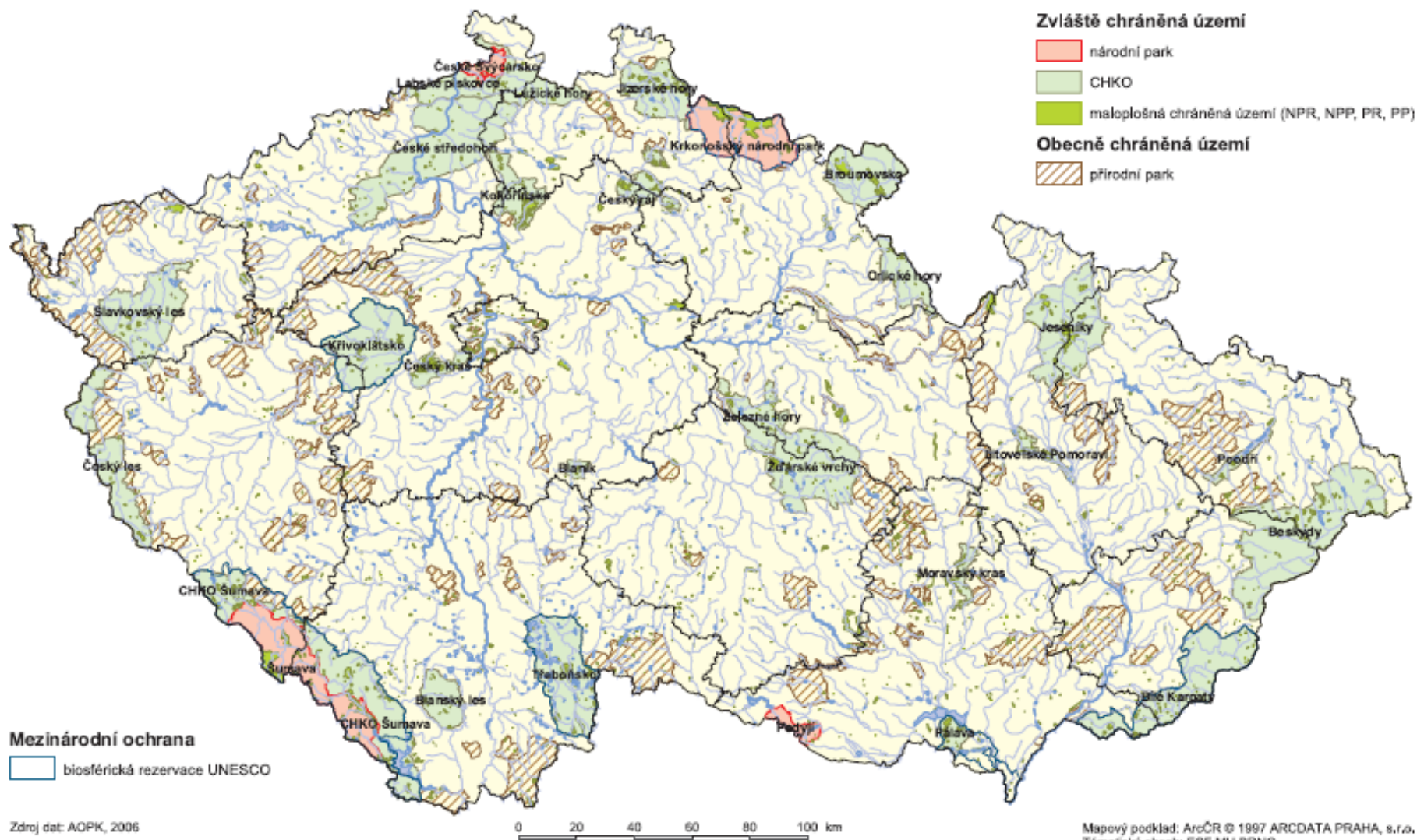


Zdroj dat: Navštivte národní parky a CHKO, 2003
AOPK, 2006

0 20 40 60 80 100 km

Mapový podklad: ArcCR © 1997 ARCDATA PRAHA, s.r.o.
Tematický obsah: ESF MU BRNO

VELKOPLOŠNÁ A MALOPLOŠNÁ CHRÁNĚNÁ ÚZEMÍ

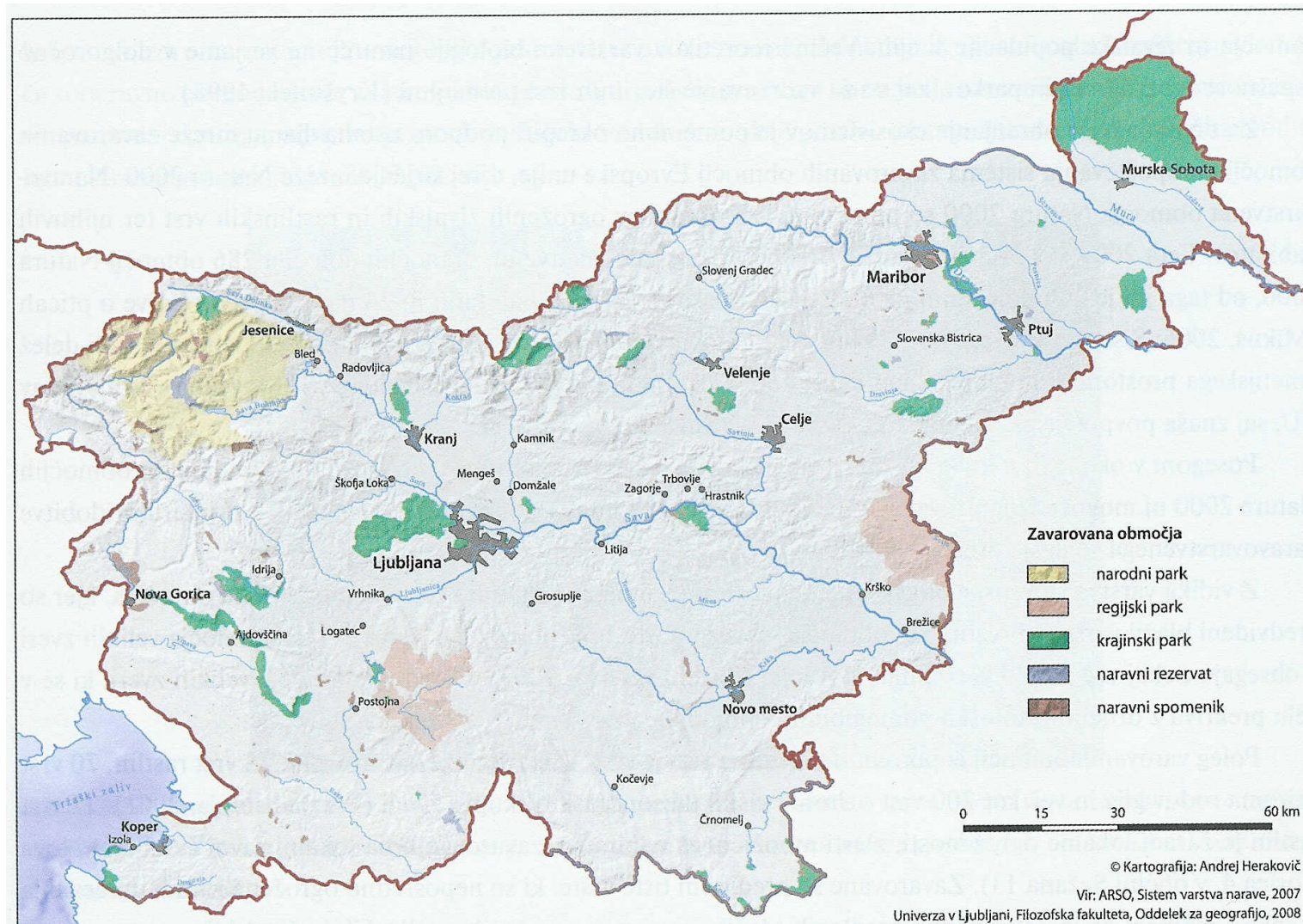


vinice Šobes v NP Podyjí





Velkoplošná chráněná území Slovinska



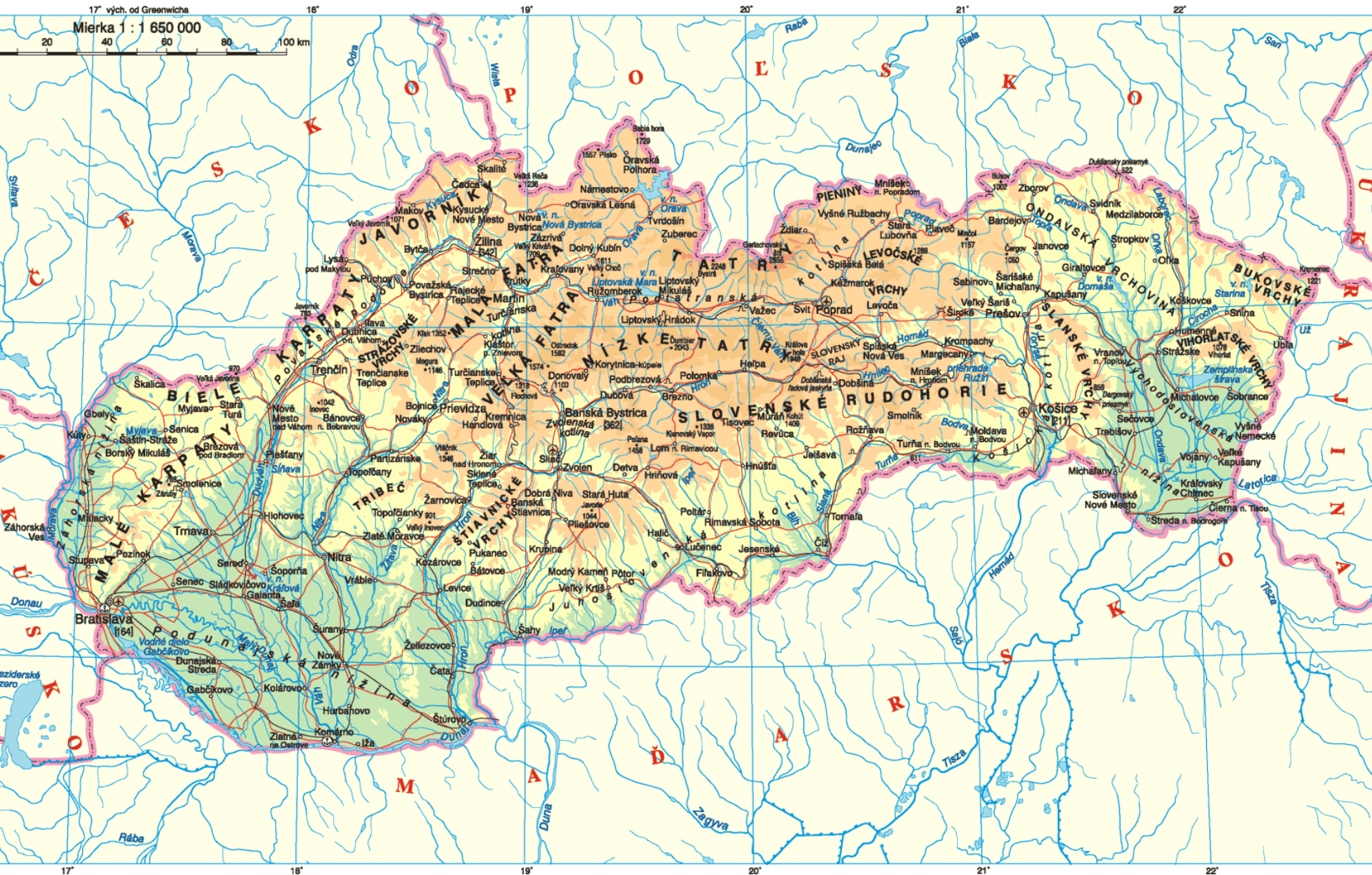
Obr. : Přírodní chráněná území ve vybraných zemích Asie a Pacifiku 2008

| země | mořská území (v % rozlohy země) | pevninská území (v % rozlohy země) | země | mořská území (v % rozlohy země) | pevninská území (v % rozlohy země) |
|-------------|---------------------------------------|--|------------------|---------------------------------------|--|
| Čína | 0,3 | 15,1 | Rusko | 6,3 | 9,0 |
| Japonsko | 5,2 | 14,1 | Kazachstán | - | 2,8 |
| Jižní Korea | 3,2 | 4,3 | Austrálie | 70,6 | 10,2 |
| Kambodža | 0,4 | 24,0 | Nová Kaledonie | 0,2 | 7,4 |
| Indonésie | 1,8 | 15,7 | Nový Zéland | 7,1 | 29,5 |
| Laos | - | 15,9 | Papua. N. Guinea | 0,5 | 9,7 |
| Malajsko | 4,6 | 20,3 | Samoa | 1,5 | 3,6 |
| Barma | 0,5 | 6,7 | | | |
| Filipíny | 0,7 | 17,2 | Asie a Pacifik | 7,8 | 10,1 |
| Thajsko | 3,9 | 20,4 | Afrika | - | 10,7 |
| Vietnam | 1,4 | 5,6 | Evropa | 3,8 | 13,5 |
| Indie | 1,5 | 4,8 | Jižní Amerika | 9,1 | 22,7 |
| Irán | 3,5 | 7,0 | Severní Amerika | 20,1 | 17,8 |
| Pakistán | 1,1 | 9,0 | | | |
| Turecko | 2,8 | 1,9 | Svět celkem | 9,6 | 13,8 |

Obr. : Národní parky ve střední a východní Evropě (2012)

| země | počet národních parků | podíl NP na rozloze území | země | počet národních parků | podíl NP na rozloze území |
|-----------------|-----------------------|---------------------------|------------|-----------------------|---------------------------|
| | | (v %) | | | (v %) |
| Albánie | 14 | 4,1 | Moldavsko | - | - |
| Bělorusko | 4 | 1,6 | Černá Hora | 5 | 7,9 |
| Bulharsko | 3 | 1,8 | Polsko | 23 | 1 |
| Chorvatsko | 8 | 1,8 | Rumunsko | 13 | 1,4 |
| Česká republika | 4 | 1,5 | Rusko | 23 | 0,1 |
| Estonsko | 5 | 4,3 | Srbsko | 5 | 2,3 |
| Maďarsko | 10 | 5,2 | Slovensko | 9 | 7,5 |
| Lotyšsko | 4 | 3,2 | Slovinsko | 1 | 4,1 |
| Litva | 5 | 2,4 | Ukrajina | 17 | 1,2 |
| Makedonie | 3 | 3,8 | celkem | 159 | |

Hypsografická (topografická) mapa Slovenska



Typy rekreační krajiny



Belianská jaskyňa



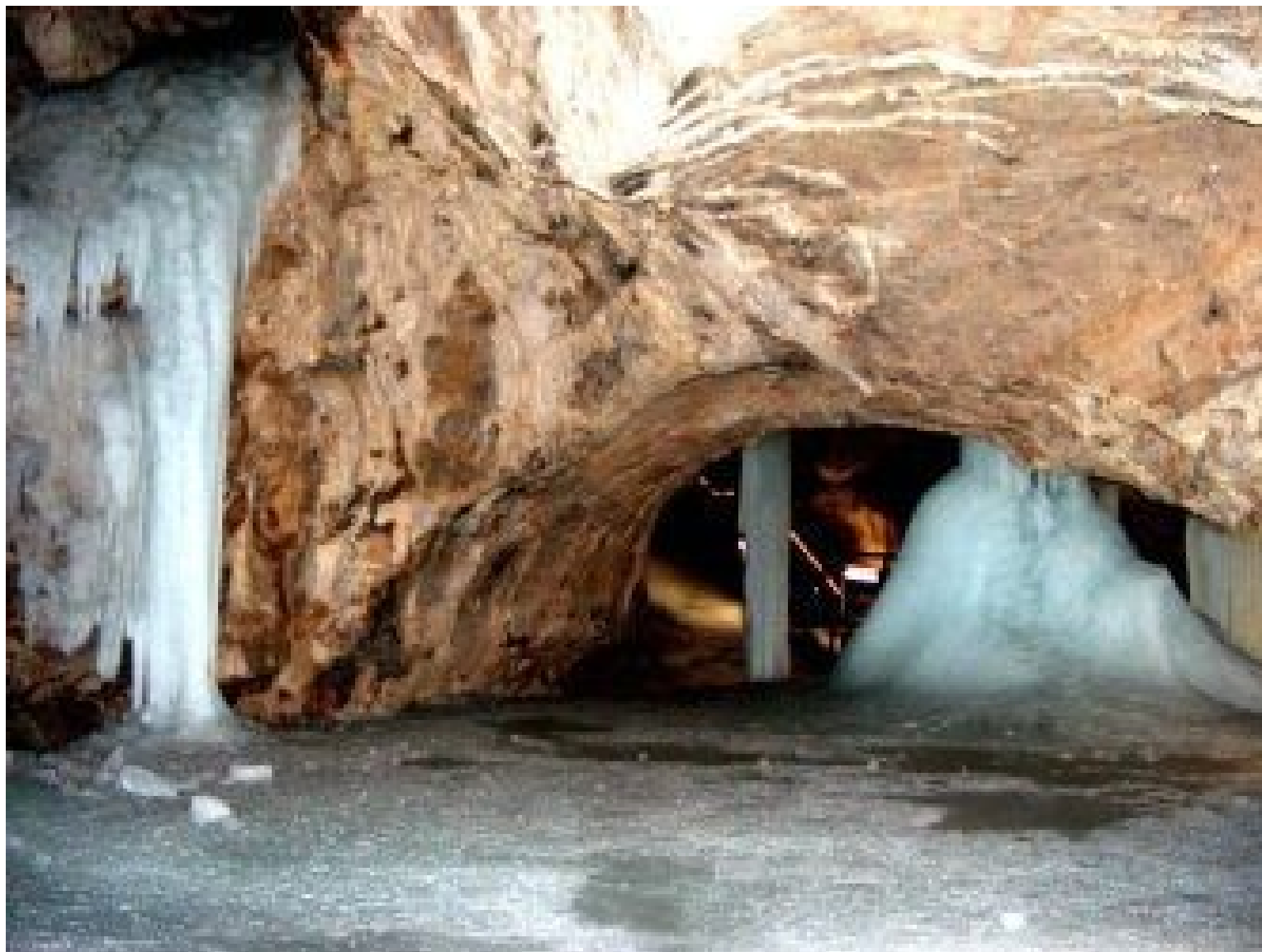
Belianské Tatry



Dobšinská ledová jeskyně – Slovenský ráj (památko
UNESCO)



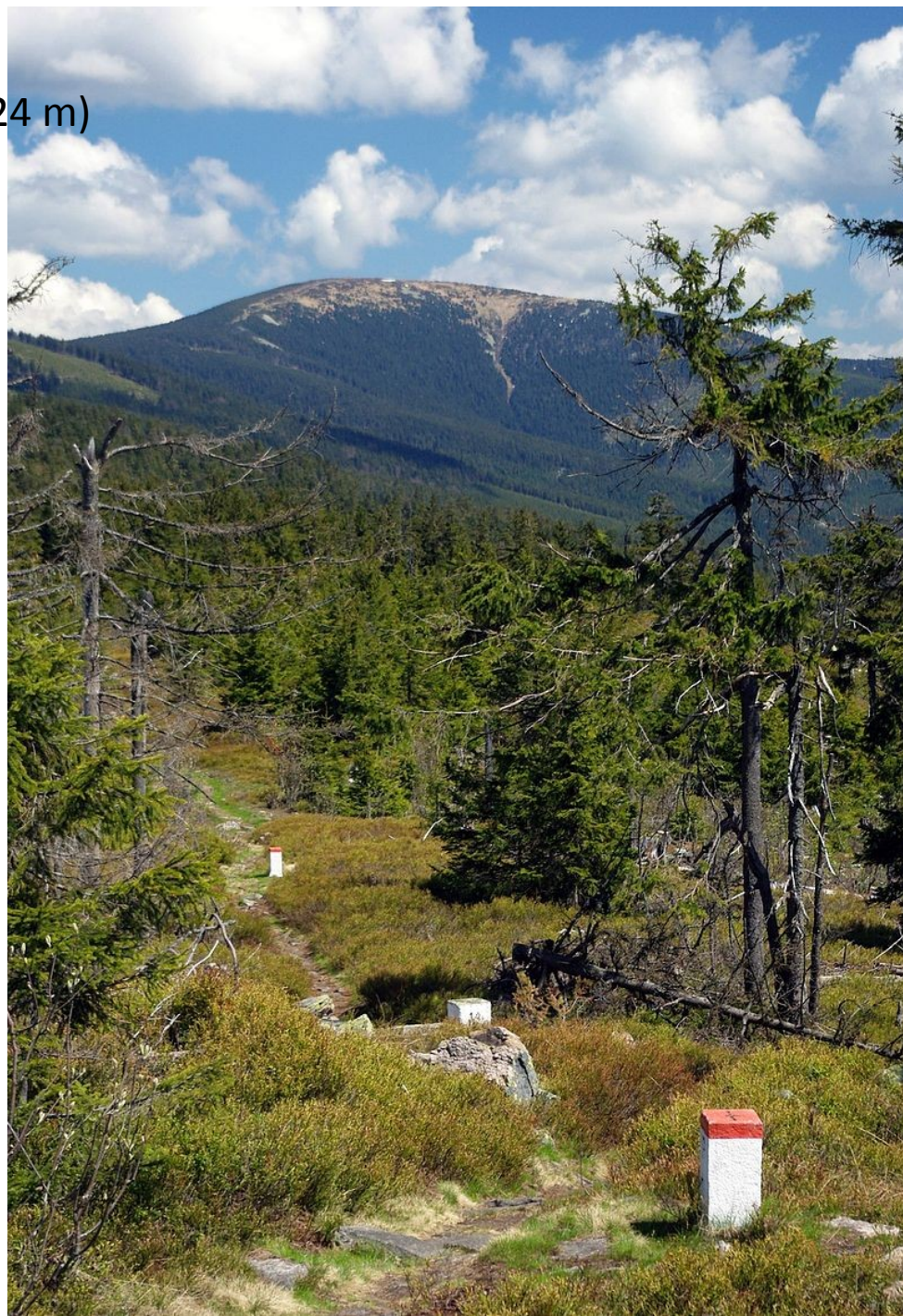
Demänovská ľadová jaskyňa (Nízke Tatry)



Boubín (1362 m)



Kralický Sněžník (1424 m)



Lysá hora (1323 m)



Lomnický štít (2634 m)



Velké Hincovo pleso



panorama Krkonoš





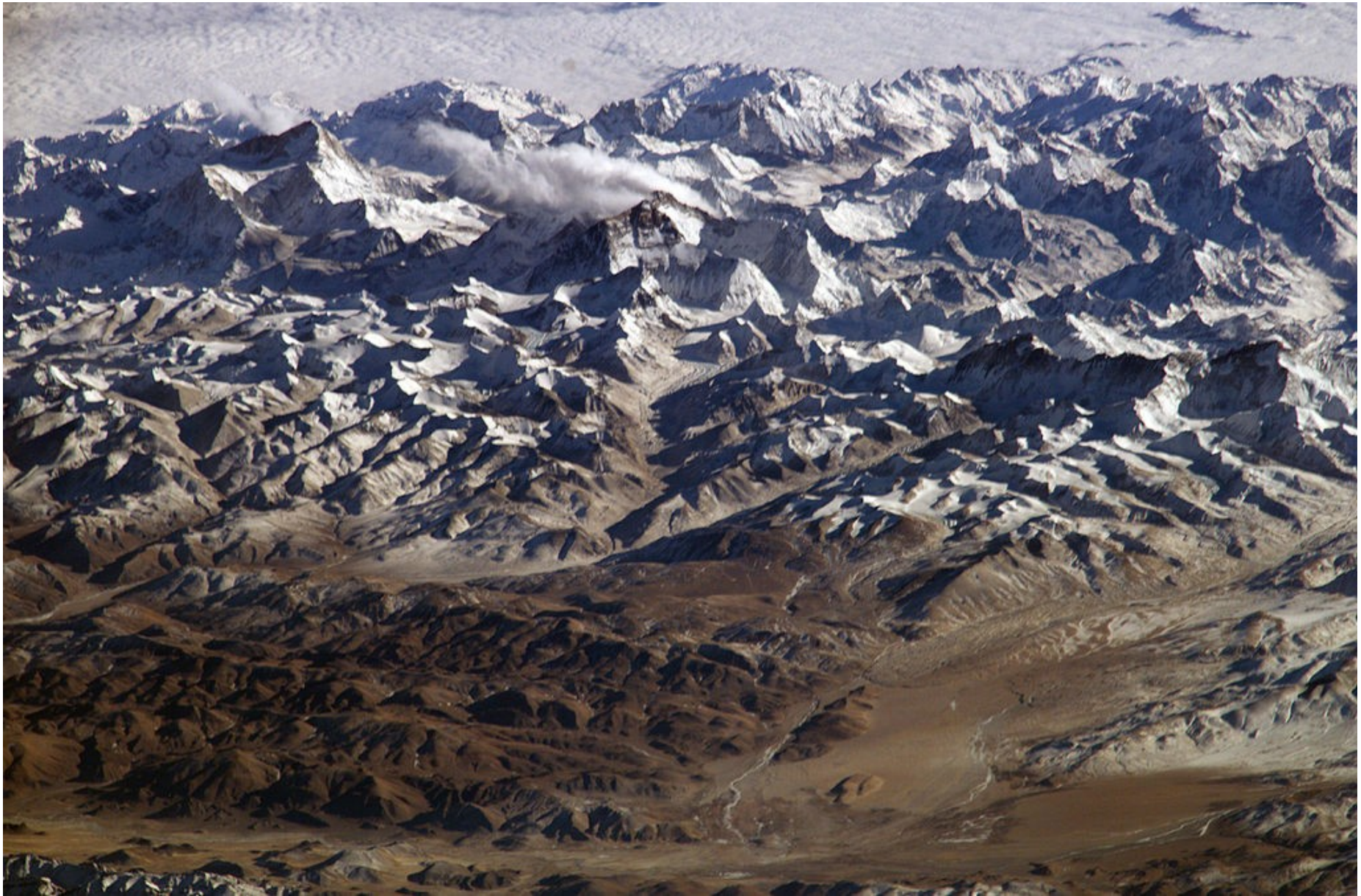
Zadielská tiesňava (NP Slovenský kras) u Modravy

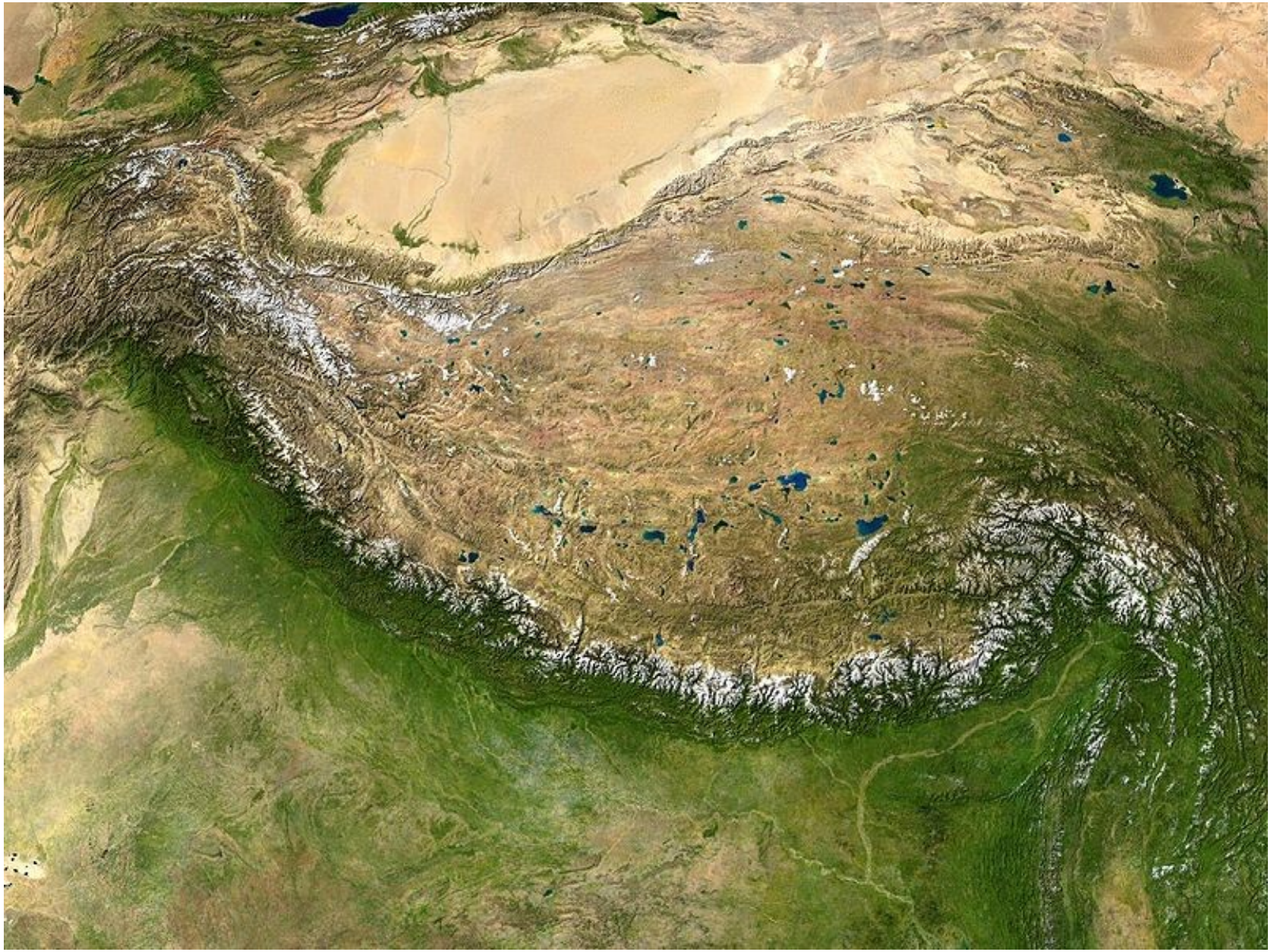


Slovenský kras



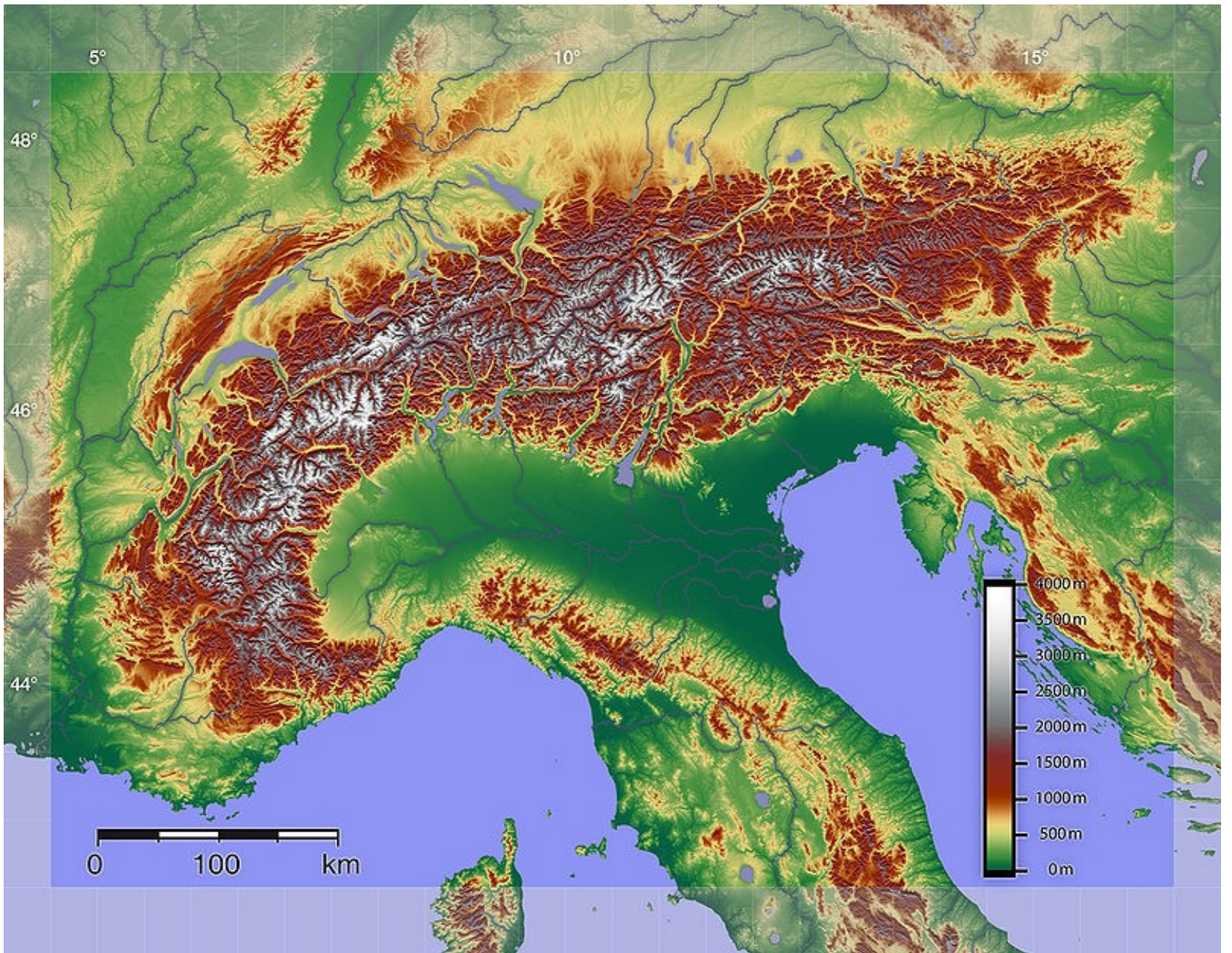
Bukové pralesy v poloninských Karpatech (památka UNESCO)





K 2 (9611 m) pohoří Karákóram (Pakistán)





Bielovodská dolina – nejkrásnější dolina Slovenska





Thun - Bern - Lüttschenberg - Brig - Milano

východní Švýcarsko



Jezero Titicaca





vodní nádrž Lipno



Vranovská přehrada



přehrada Velká Domaša na řece Ondavě



Máchovo jezero

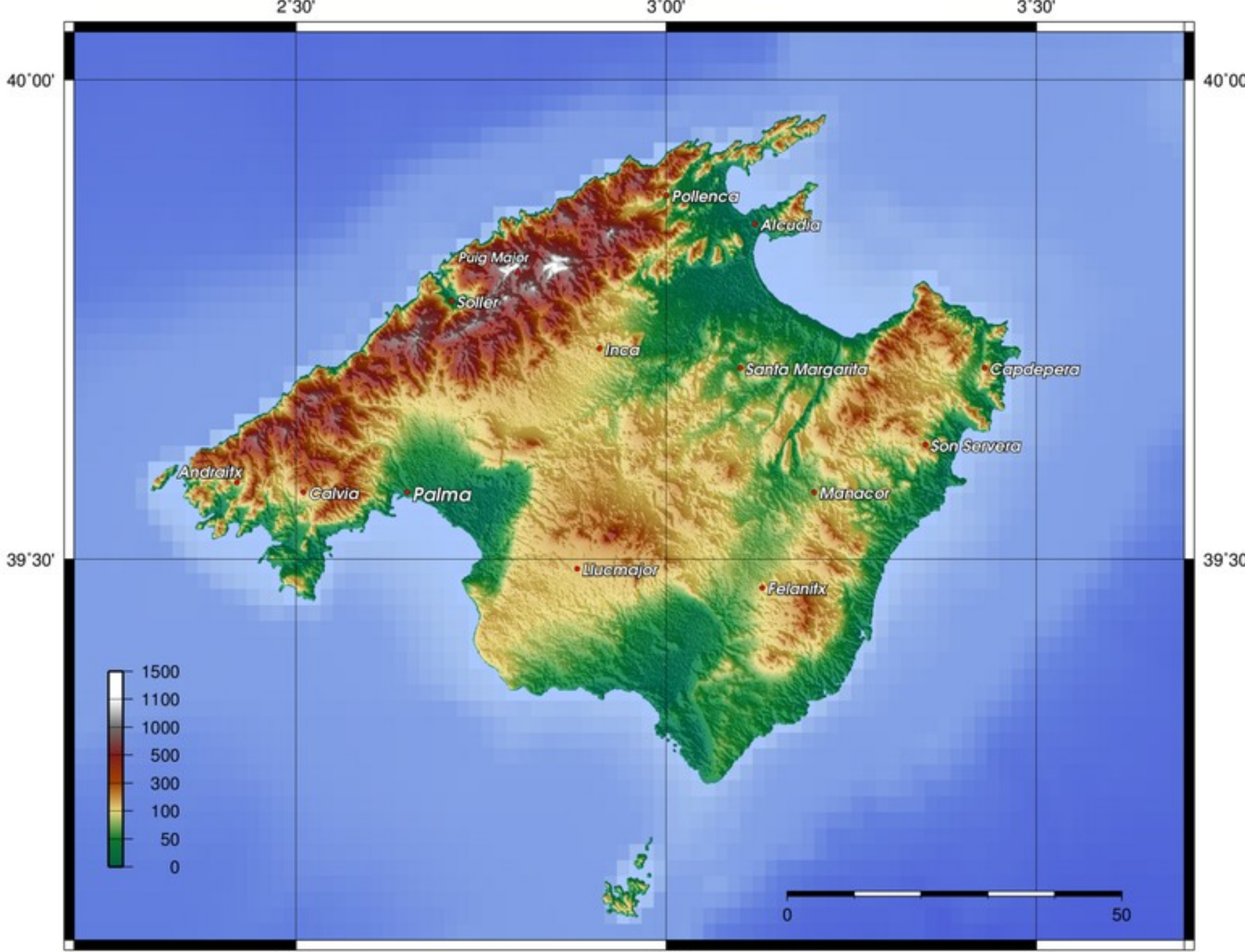


Černé jezero na Šumavě



Bodamské jezero





Martinique



ostrov Samoa v Pacifiku



Poreč



marina v Monte Carlo



Kulturně-historický potenciál/ předpoklady cestovního ruchu

- Druhou složkou komplexu lokalizačních předpokladů cestovního ruchu jsou kulturně - historické předpoklady. Základním specifickým kulturně-historického potenciálu, na rozdíl od přírodních předpokladů rozvoje cestovního ruchu, je že byl vytvořen *zášahem člověka do krajiny*. Další odlišnost lze spatřovat v charakteru *rozmístění* kulturně-historického potenciálu, který je ve srovnání s areálovým a liniovým uspořádáním přírodního potenciálu uspořádán *převážně bodově*. Z hlediska činitele cestovního ruchu (na straně nabídky) má kulturně-historický potenciál *sekundární význam* a spíše plní doplňkovou funkci atraktivitám přírodního charakteru. V neposlední řadě je třeba se zmínit o specifickém postavení kulturně-historického potenciálu, resp. jeho jedné složky, kterou jsou kulturně-historické památky, v *souvislosti s motivací návštěvníků*. Právě kulturně-historické památky mají významný motivační vliv na migrační pohyb účastníků cestovního ruchu, a to jak v mezinárodním tak domácím měřítku. Klíčovým motivačním impulsem k cestovnímu ruchu zaměřeného na kulturně-historické památky je především seznámení se s historií, architekturou a kulturou konkrétního území.

Členění kulturně-historického potenciálu

- **Kulturně-historické památky**
- **Kulturní zařízení**
- **Společenské akce**

Kulturně-historické památky

Lze vymezit tři podskupiny kulturně-historických památek:

- architektonické památky,
- přírodní památky,
- soubory materiálních a duchovních projevů člověka.

Architektonické památky

- Pro cestovní ruch mají největší význam **architektonické památky** (nemovitě), které jsou nejčastějším motivem cest návštěvníků za poznáním těchto objektů. Z tohoto hlediska hovoříme o ***poznávací funkci*** kulturně-historický památek.

Architektonické památky můžeme dělit na dvě skupiny, a to na:

a) památky profánní, tj. světské

- **historická jádra měst** (MPR, MPZ)
- **historické územní celky.** Tuto skupinu architektonických památek tvoří z pohledu turisty nejatraktivnější objekty, které jsou charakteristické svým rozptýlením v krajině, jejíž jsou neoddělitelnou součástí. Mezi kulturně-historické památky, které dotvářejí ráz krajiny, patří *hrady, zámky, zříceniny, tvrze a podobné objekty.*
- **městská architektura** (domy a budovy)
- **lidová architektura.** Jedná se především o venkovské objekty (domy, chalupy, usedlosti, venkovské statky apod.) roubeného či hrázděného typu.
- **technické památky**
- **vojenské památky**
- **sochy, sousoší, kašny a drobná kamenická a kovová díla**

Technické památky

- **Památky komunikačního stavitelství** (např. silniční či železniční most, lávka, viadukt, železniční trať apod.);
- **Památky hornictví a hutnictví** (např. uhelný či rudný důl, hamr, vysoká pec, huť atd.);
- **Památky výroby sklářské a keramické** (např. porcelánka, sklárna);
- **Památky textilní výroby** (např. textilka, přádelna, tírna lnu);
- **Památky vodního stavitelství** (např. vodní nádrž, vodní kanál, hráz, vodní elektrárna, přehrada);
- **Památky zpracování zemědělských produktů** (např. větrný mlýn, vodní mlýn, pivovar, sýpka);
- **Ostatní technické památky** (např. vysílač, papírna, mincovna, bludiště, kolonáda, výstaviště, rozhledna).

- **vojenské památky** (za vojenské památky lze považovat: pamětní místa, památníky, pomníky, vojenské hřbitovy, místa významných bitev – bojiště, ale také fortifikační stavby typu městského opevnění, pevností či liniových opevnění - sruby, tvrže, bunkry).
- **sochy, sousoší, kašny a drobná kamenická a kovová díla**

b) památky sakrální, tj. církevní

- chrámy, katedrály, kláštery, kostely, kaple, rotundy, synagogy, (židovské) hřbitovy, betlémy apod.

c) Ostatní památky

- Přírodní památky - dokládají vývoj lidské společnosti a které připomínají určitou historickou nebo kulturní událost. Veskrze se jedná o krajinné památky, které jsou nejčastěji součástí zámků, městských paláců či klášterů, tj. zahrady, parky, arboreta apod., nebo o archeologická naleziště. Klasickým příkladem je Lednicko-valtický areál, kulturní krajina zapsaná na seznam UNESCO, nebo archeologické naleziště v Dolních Věstonicích.

Památky UNESCO

- Z mezinárodního hlediska nejvyšší stupeň atraktivity pro cestovní ruch představují památky zařazené do seznamu světového dědictví UNESCO. Například v roce 2019 bylo v seznamu světového dědictví UNESCO (World Heritage List) evidováno ve světě celkem 1121 položek, z toho 869 položek kulturního, 213 přírodního a 39 smíšeného dědictví, celkem ve 167 státech. Za kulturní dědictví jsou považovány památníky (např. architektonická díla, díla světového malířství a sochařství), skupiny budov, lokality (např. výtvořy člověka, kombinovaná díla člověka a přírody, místa archeologických nálezů).

Soubory materiálních a duchovních projevů člověka

- jazyk (nářečí),
- tradice (např. masopust, jízda králů, dožínky, folklór),
- kulinařské speciality (např. olomoucké syrečky, pardubický perník, štramberské uši),
- umění a hudba (lidové písně a tance),
- historie a její viditelné pozůstatky (např. pevnost Terezín),
- řemesla (např. sklářství, paličkování, malování kraslic),
- náboženství (včetně jejich viditelných projevů – kostely, kláštery),
- vzdělávací systém,
- tradiční oblečení (kroje) či
- volnočasové aktivity (chalupaření).

Kulturní zařízení

- muzea, galerie, skanzeny a obrazárny
- divadla
- hvězdárny a planetária

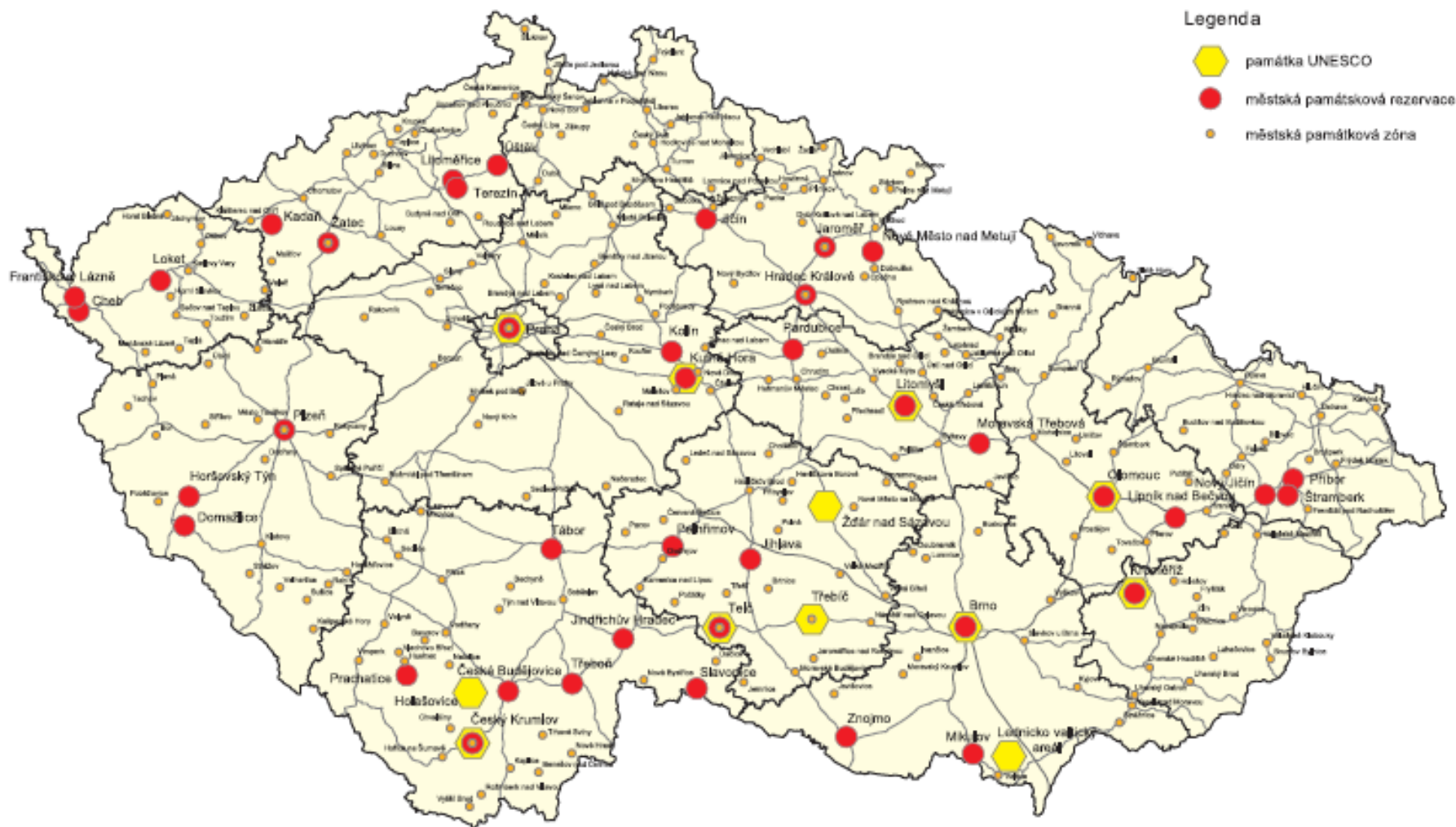
Hvězdárna v Ondřejově (okres Praha-východ)



Společenské akce



MĚSTSKÉ PAMÁTKOVÉ REZERVACE A ZÓNY A PAMÁTKY UNESCO



Zdroj dat: NPÚ, 2005

0 20 40 60 80 100 km

Mapový podklad: ArcCR © 1997 ARCDATA PRAHA, s.r.o.
Tematický obsah: ESF MU BRNO

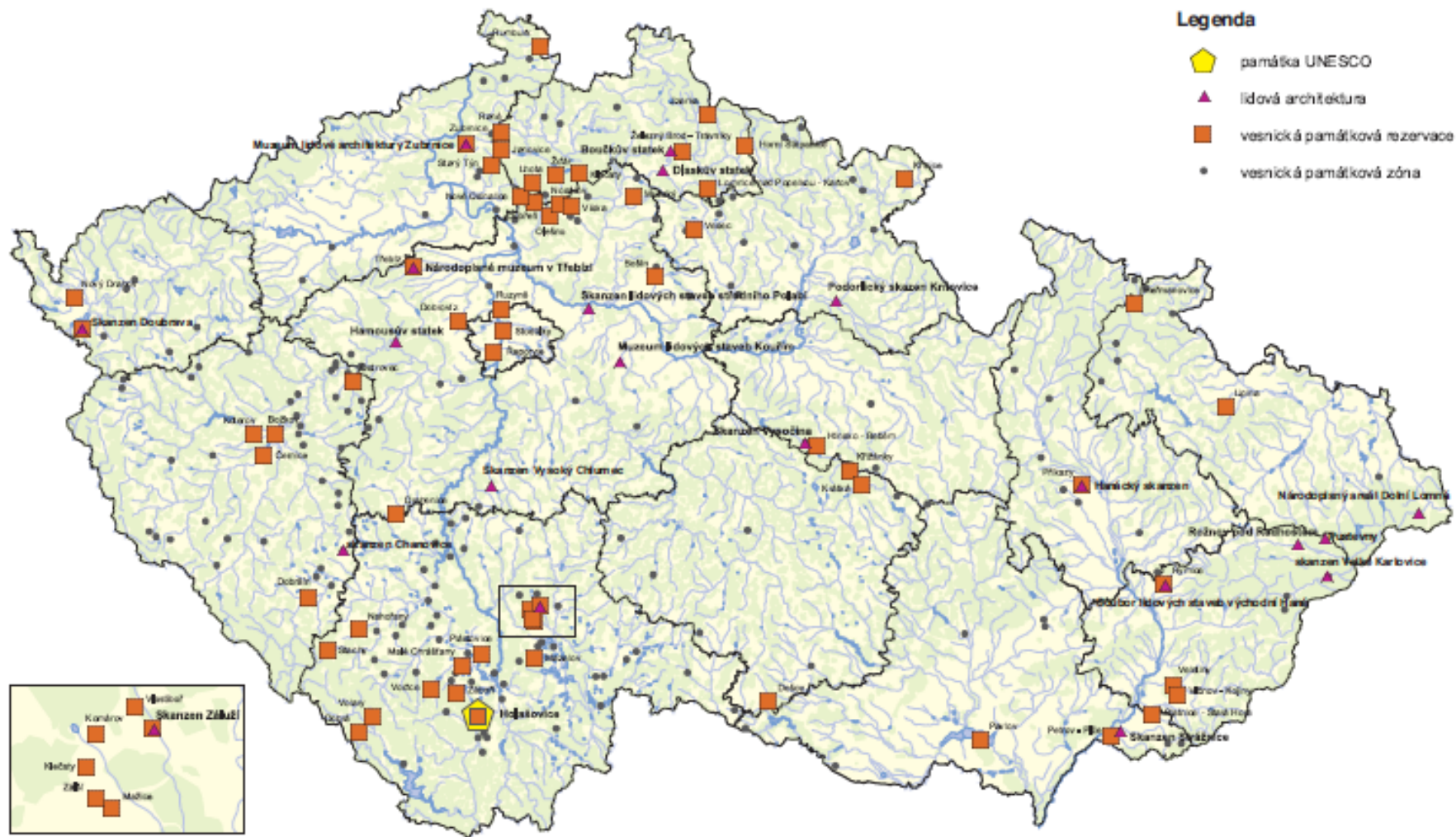
MPR Jičín



MPR Tábor



VESNICKÉ PAMÁTKOVÉ REZERVACE A ZÓNY, LIDOVÁ ARCHITEKTURA



Zdroj dat: NIPOS, 2005

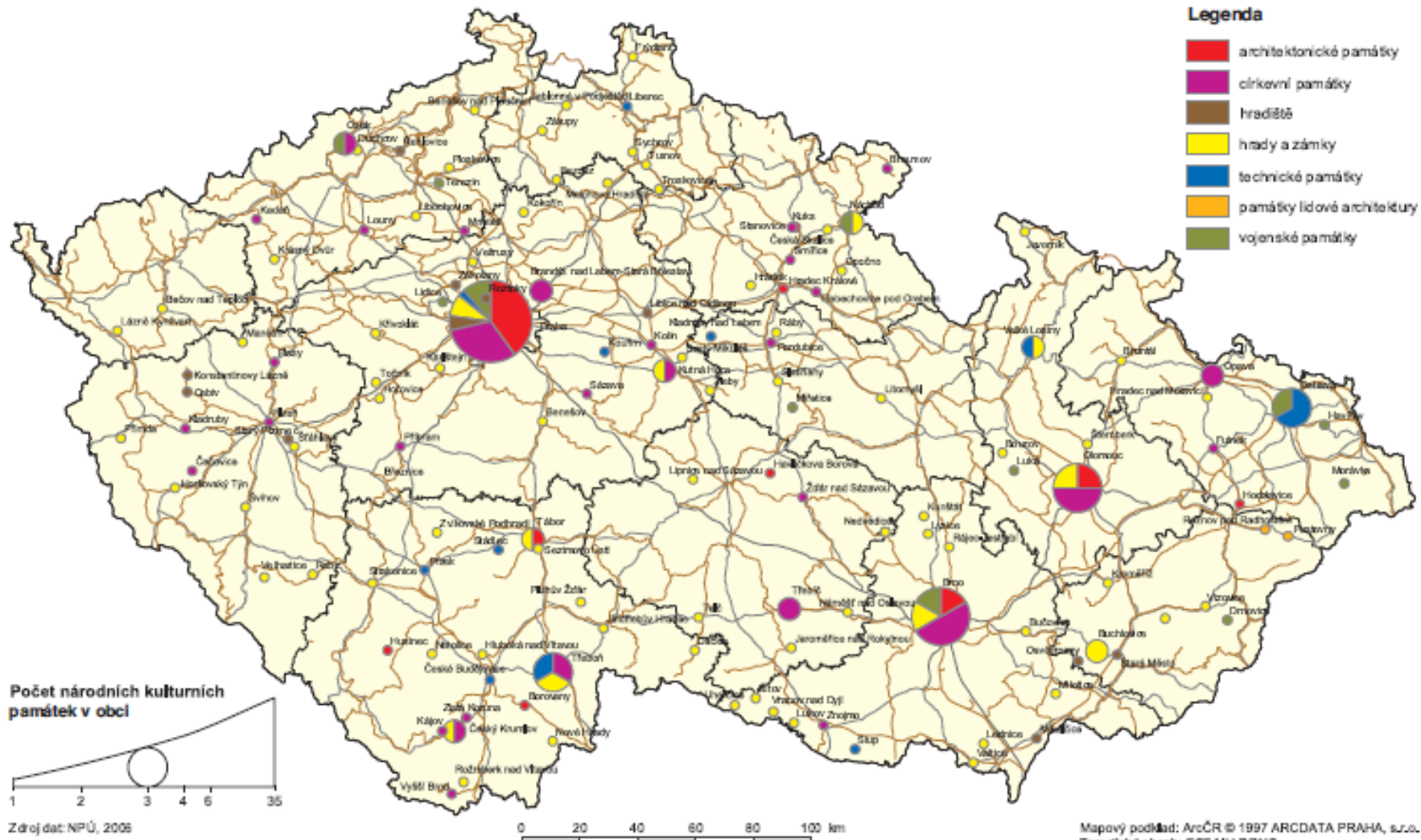
0 20 40 60 80 100 km

Mapový podklad: ArcCR © 1997 ARCDATA PRAHA, s.r.o.
Tematický obsah: ESF MU BRNO

Vesnická památková rezervace



NÁRODNÍ KULTURNÍ PAMÁTKY



památky UNESCO v zemích střední a východní Evropy

| země | počet památek | počet památek zařazených po roce 1990 | země | počet památek | počet památek zařazených po roce 1990 |
|-----------------|---------------|---------------------------------------|-------------------|---------------|---------------------------------------|
| Albánie | 2 | 2 | Moldavsko | 1 | 1 |
| Bělorusko | 4 | 3 | Černá Hora | 2 | - |
| B a H | 2 | 2 | Polsko | 13 | 8 |
| Bulharsko | 9 | 0 | Rumunsko | 7 | 7 |
| Chorvatsko | 7 | 4 | Rusko (evr. část) | 15 | 12 |
| Česká republika | 12 | 12 | Srbsko | 4 | 2 |
| Estonsko | 2 | 2 | Slovensko | 7 | 7 |
| Maďarsko | 10 | 8 | Slovinsko | 3 | 2 |
| Lotyšsko | 2 | 2 | Ukrajina | 5 | 4 |
| Litva | 4 | 4 | | | |
| Makedonie | 1 | - | celkem | 112 | 82 |

VÝZNAMNÉ HRADY A ZÁMKY



Legenda

- hrad
- zámek
- tvrz
- zřícenina
- Litomyšl památka UNESCO
- Karlštejn národní kulturní památka

Zdroj dat: NŘÚ, 2005



Mapový podklad: ArcČR © 1997 ARCDATA PRAHA, s.r.o.
Tematický obsah: ESF MJ BRNO

hrad Bouzov



zámek Jaroměřice nad Rokytnou

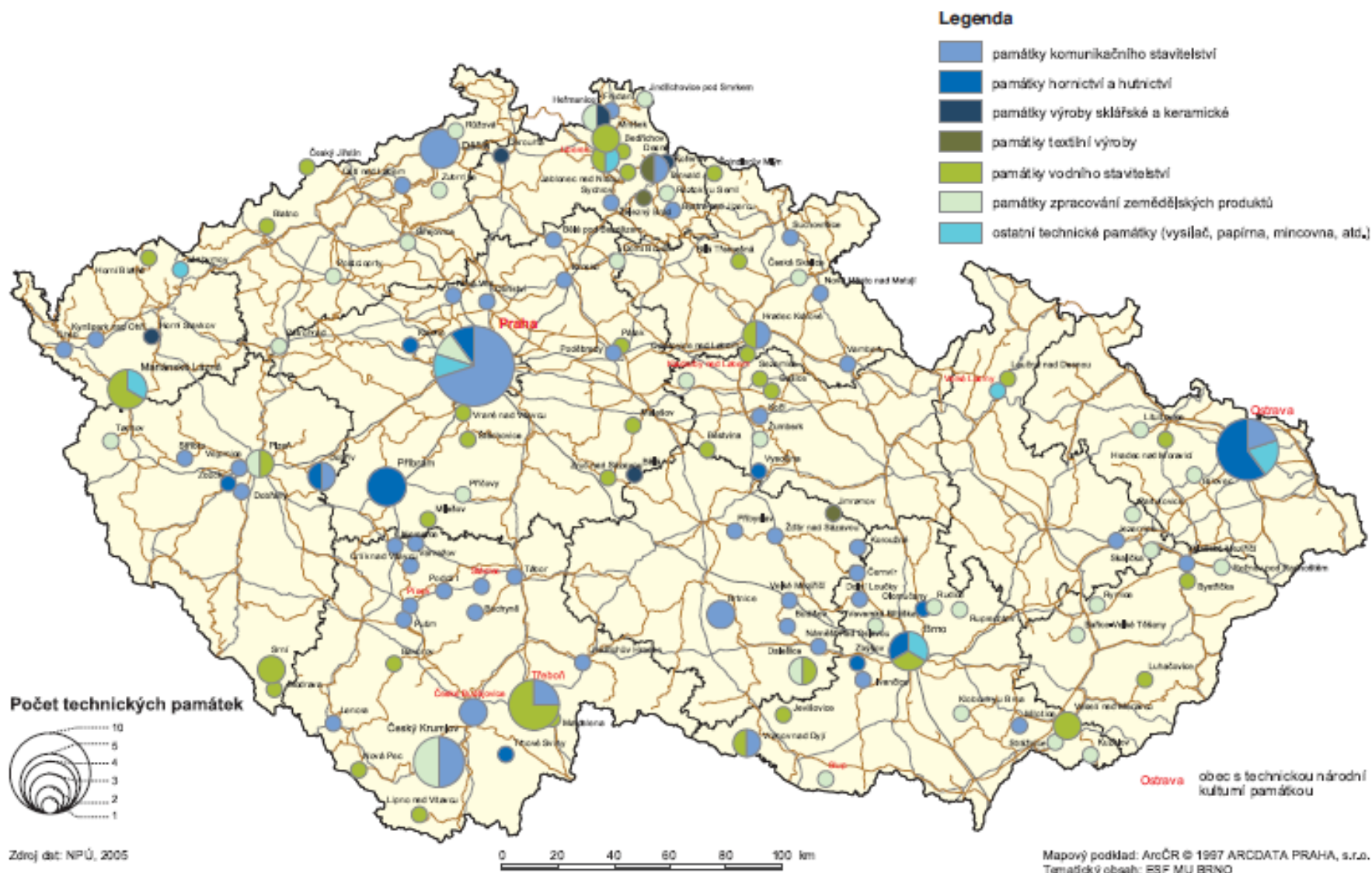


1969

Nejnavštěvovanější zámky v České republice

| zámek | počet návštěvníků v roce 2019 (v tis.) |
|---|---|
| Státní zámek Lednice | 390 |
| Státní hrad a zámek Český Krumlov | 386 |
| Státní zámek Hluboká nad Vltavou | 293 |
| Zámek Dětenice | 266 |
| Státní zámek Valtice | 213 |
| Zámek Loučeň | 180 |
| Arcibiskupský zámek a zahrady v Kroměříži | 178 |

VÝZNAMNÉ TECHNICKÉ PAMÁTKY



Dolní Vítkovice



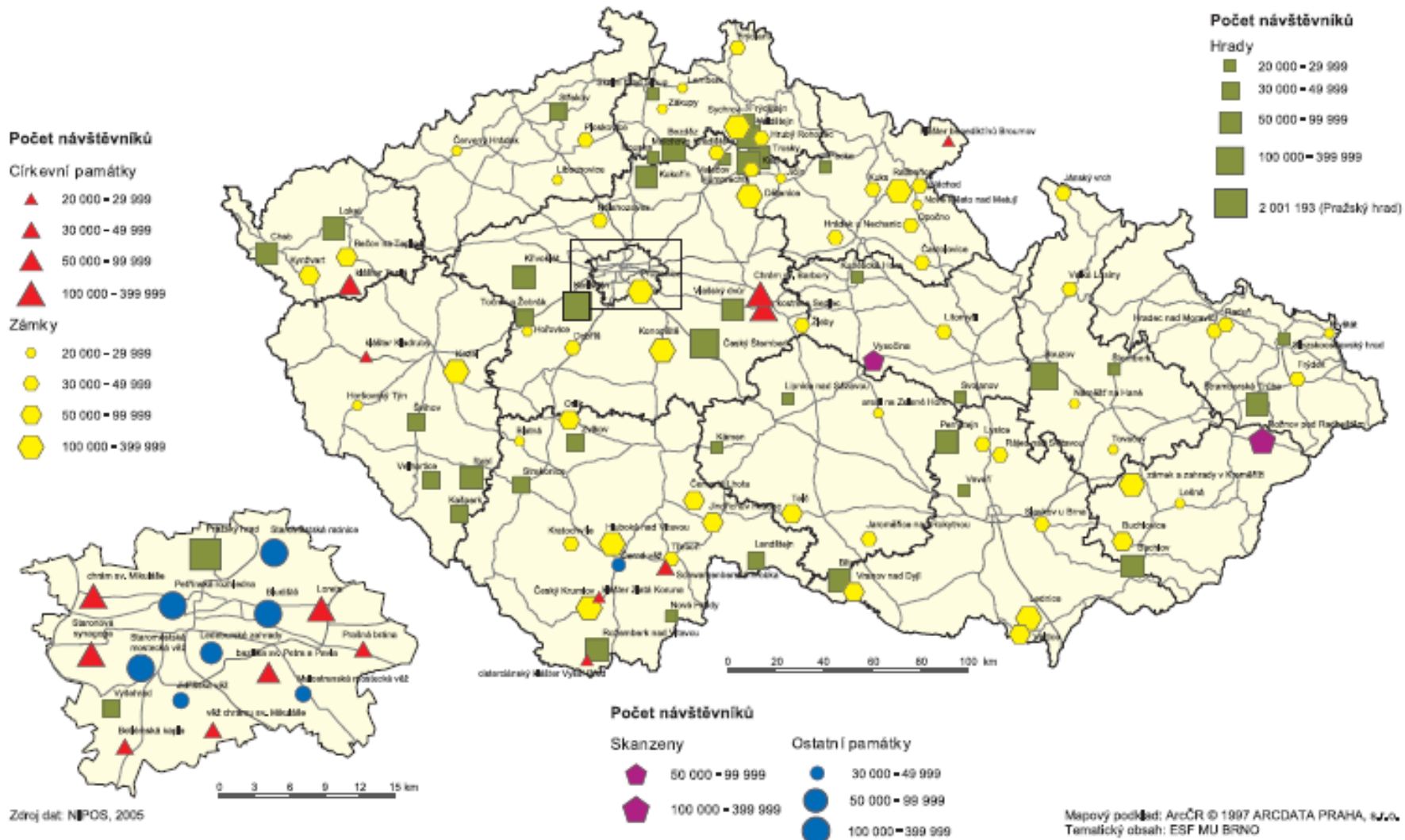
VÝZNAMNÉ VOJENSKÉ PAMÁTKY



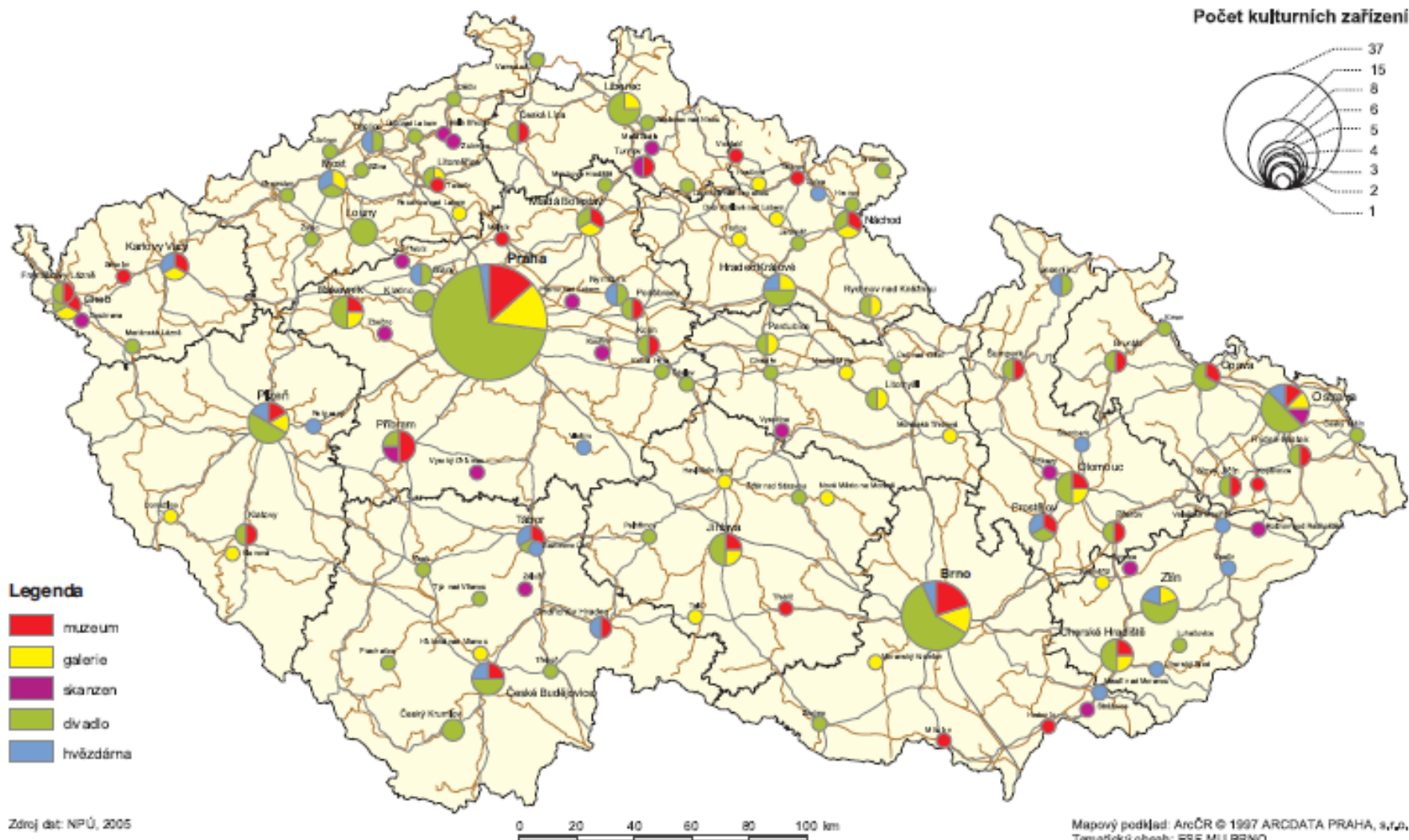
bitva u Sudoměře r. 1420



NÁVŠTĚVNOST NEJVÝZNAMNĚJŠÍCH PAMÁTEK



VÝZNAMNÁ KULTURNÍ ZAŘÍZENÍ



Nejslavnější galerie světa (2013)

| galerie | sídlo | galerie | sídlo |
|--------------------------|-----------|---------------------------------------|------------|
| Musée du Louvre | Paříž | The British Museum | Londýn |
| Museo Nacional del Prado | Madrid | Akropolis Museum | Atény |
| The Museum of Modern Art | New York | The Museum of Egyptian Antiquities | Káhira |
| Pinacoteca di Brera | Milán | Rijksmuseum | Amsterdam |
| Kunsthistorisches Museum | Vídeň | Treťjakovská galerie | Moskva |
| Gosudarstvennyj Ermitáž | Petrohrad | Koninklijk Museum voor Schone Kunsten | Antverpy |
| Groeninge Museum | Bruggy | Staatliche Kunstsammlungen | Drážďany |
| National Gallery | Londýn | The Metropolitan Museum of Art | New York |
| Galleria degli Uffizi | Florencie | The Guggenheim Museums | New York |
| Alte Pinakothek | Mnichov | Musei Vaticani | Vatikán |
| Tate Gallery | Londýn | Puškinovo muzeum | Moskva |
| Centre Pompidou | Paříž | Chateau de Versailles | Versailles |
| Musée de Orsay | Paříž | The Palace Museum | Peking |

Museo Nacional del Prado, Madrid



Galleria degli Uffizi, Florencie



Gosudarstvennyj Ermitáž, Petrohrad



The Guggenheim Museums, New York



Tate Gallery, Londýn



České a slovenské památky zapsané na seznamu světového dědictví UNESCO



Litomyšl - zámek



Český Krumlov (historické centrum)



LVA, lednický zámek



Židovská čtvrť, židovský hřbitov a křesťanská bazilika sv. Prokopa v Třebíči



Historické centrum Kutné Hory, Chrám sv. Barbory, Katedrála Nanebevzetí Panny Marie v Sedlci



zahrady a zámek v Kroměříži



Vesnická rezervace Holašovice



Vila Tugendhat v Brně



Vlkolíneč (Liptov, v NP Velká Fatra)



Spišský hrad a podhradí



dřevěný kostel Tvrdošín (Žilinský kraj) a 6 dalších kostelů
(památka UNESCO)



dřevěný kostelík v Hronseku (Kremnické vrchy)



Bardejov



Levoča, Prešovský kraj

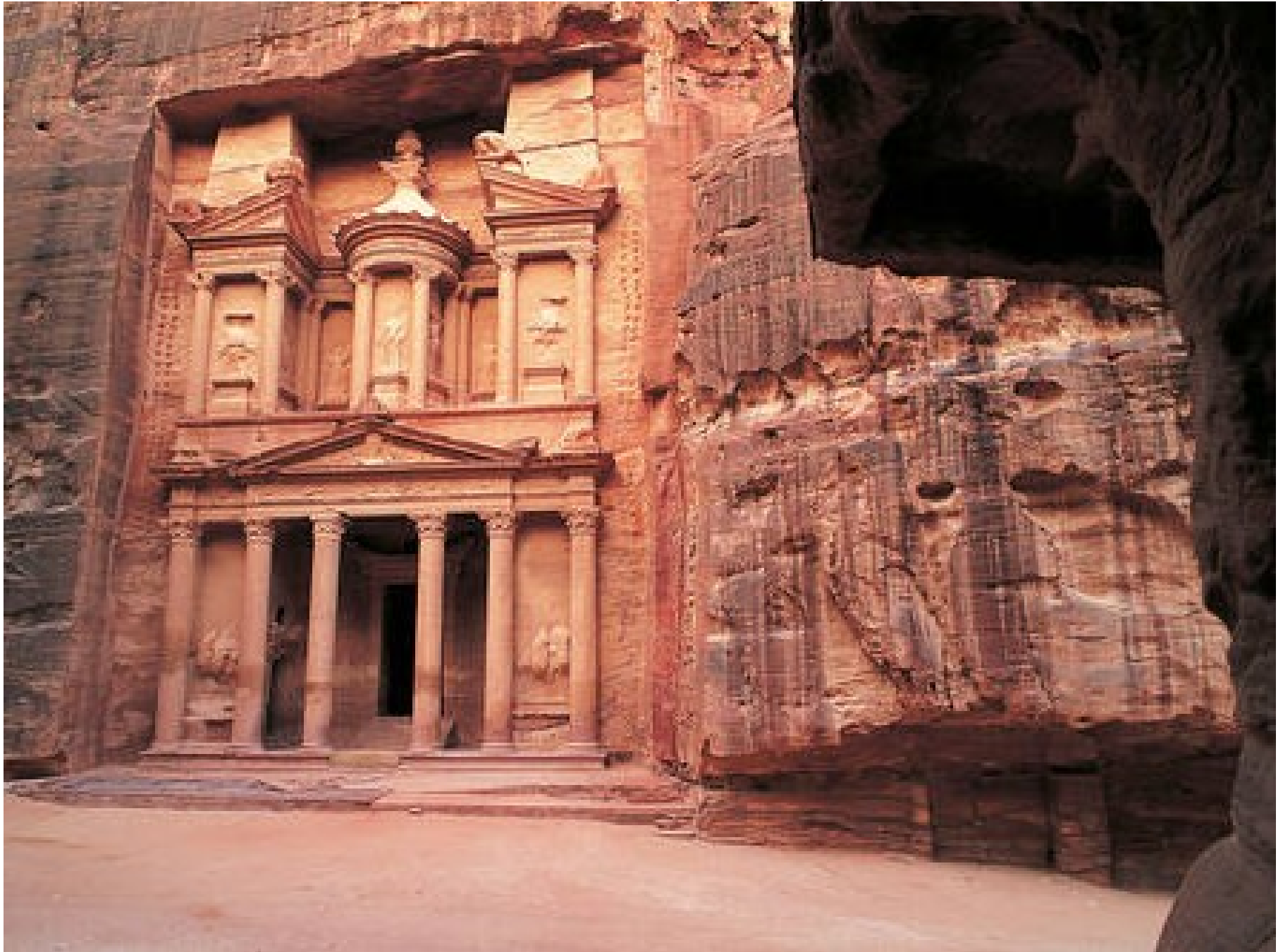


Banská Štiavnica





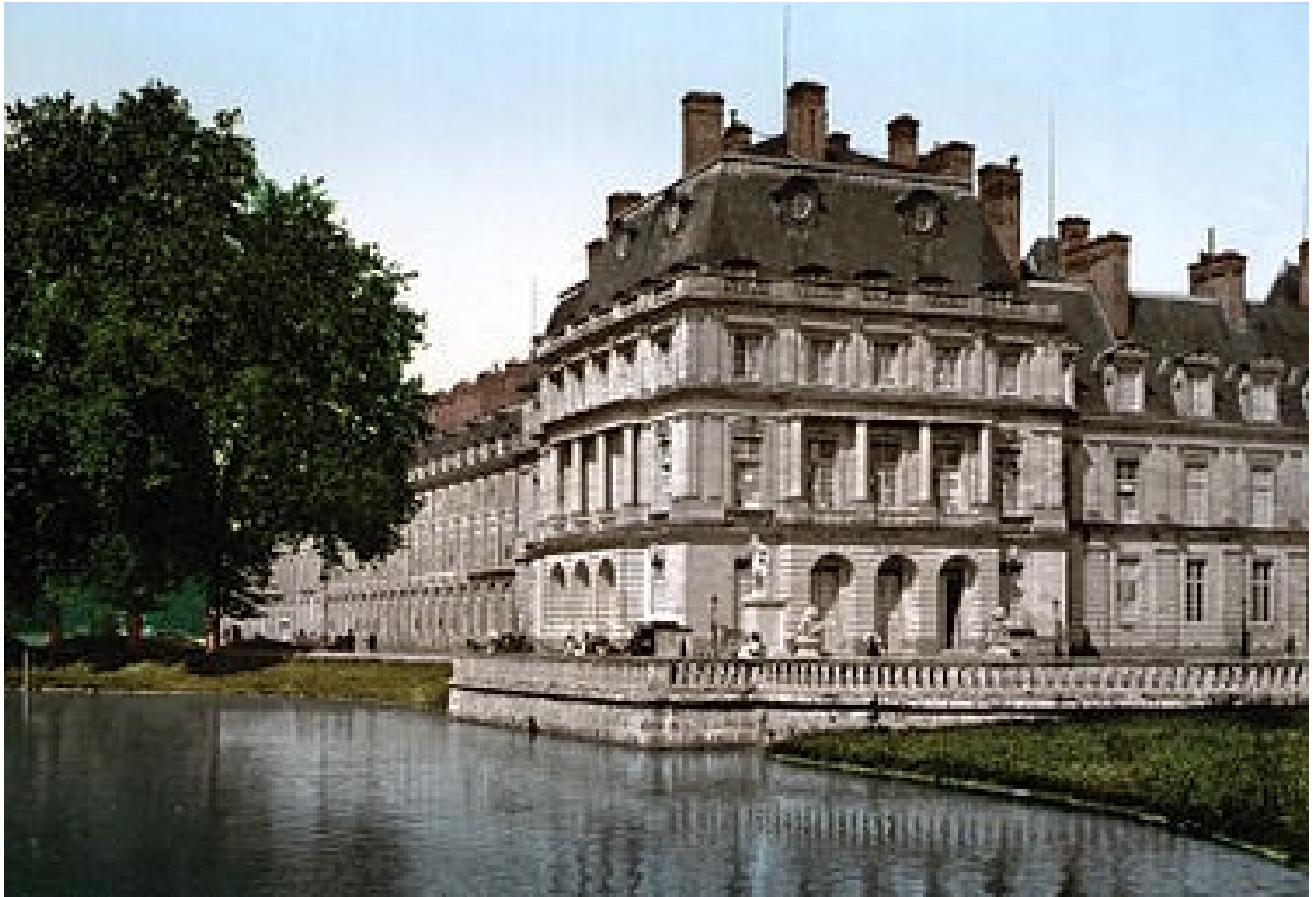
skalní město Petra (Jordánsko)



město Rhodos (na ostrově Rhodos, Řecko)



zámek Fontainebleau (Francie)



Dubrovnik



Poutní místa



Santiago de Compostela

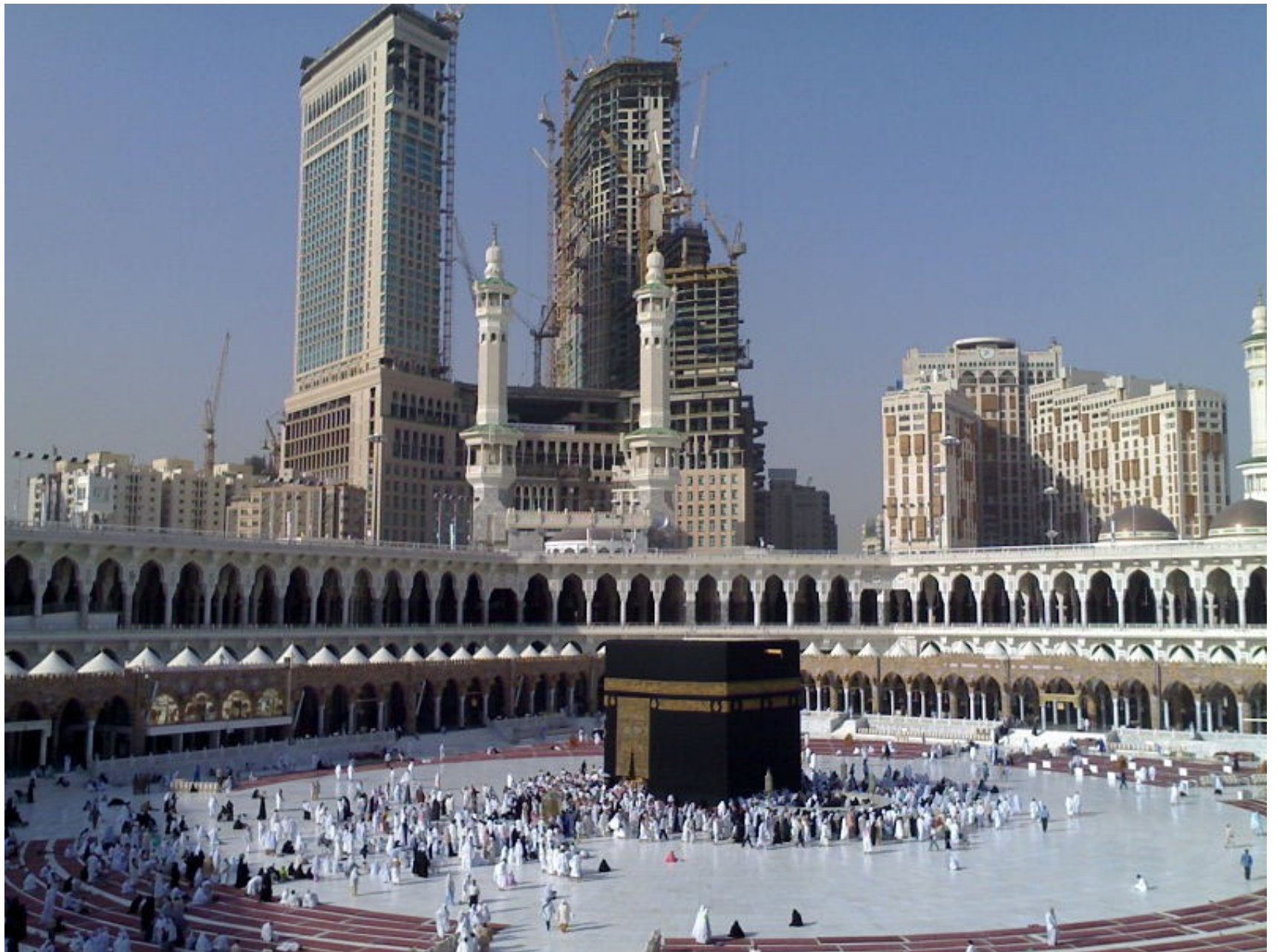


Fátima (stř. Portugalsko)



Lumbiní – místo narození B..... v jižním Nepálu







Černá Madona - Czestochowa



Hronský Benadík



-

-

Děkuji za pozornost