

přednáška II

Geografická analýza nabídky cestovního ruchu I

Lokalizační předpoklady a faktory cestovního ruchu

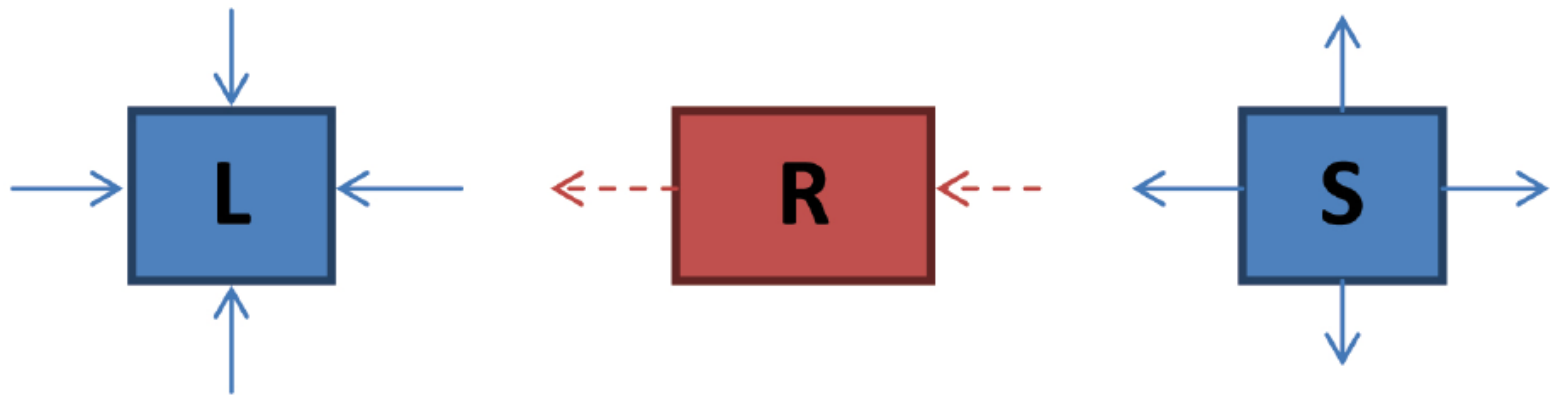
Geografie cestovního ruchu

Stručný obsah přednášky

- Koncept, pojetí a definice lokalizačních předpokladů a faktorů cestovního ruchu
- Přírodní předpoklady a faktory cestovního ruchu
- Kulturně-historické předpoklady a faktory cestovního ruchu

Prostorový model cestovního ruchu

Obr. 1-8: Prostorový model podle P. Mariota



Lokalizační předpoklady a faktory cestovního ruchu

- **lokalizační předpoklady cestovního ruchu** (angl. localization prerequisites of tourism) = *předpoklady CR, zahrnující obvykle (podle P. Mariota) přírodní předpoklady (reliéf, struktura a přírodní atraktivita krajiny, klima, vodstvo, flóra, fauna, kvalita vzduchu) a kulturně-historické předpoklady – lidmi vytvořené atraktivita, lidové tradice, folklór a umění.*

Přírodní předpoklady a faktory cestovního ruchu

- **přírodní předpoklady cestovního ruchu** (angl. natural prerequisites of tourism) = předpoklady rozvoje CR zahrnující *krajinu* s jejím reliéfem, přírodními zdroji a přírodními útvary (pohoří, roviny, osamělé skalní útvary, sopky, jeskyně, propasti atd.) a vodstvem (vodní plochy a vodní toky - moře, oceány, jezera, vodopády, přehrady atd.), *klima*, flóru, faunu (podle Mariota). Součástí přírodních předpokladů jsou také *fytogeografické předpoklady CR*.

Přírodní zdroje a předpoklady jsou základním faktorem podmiňujícím vznik a prvotní stádium formování rekreačních procesů, rekreačních územních systémů. Jedním z hlavních úkolů geografie cestovního ruchu a rekreace je studium a hodnocení rekreační využitelnosti přírodních zdrojů a podmínek, tedy studium **přírodního rekreačního potenciálu.**

Potenciál krajiny pro cestovní ruch

- *Potenciál krajiny pro cestovní ruch* se hodnotí z aspektu socioekonomické aktivity. Vztahuje se vždy na konkrétní, různě velké území. Vyjadřuje způsobilost tohoto území poskytnout podmínky pro rozvoj cestovního ruchu (P. Mariot, 1983). Obsahem potence krajiny pro cestovní ruch jsou všechny využitelné zdroje, které v daném regionu má k dispozici cestovní ruch. V praxi se až dosud více uplatňovaly tzv. dílčí potenciály krajiny hodnocené vždy z hlediska vhodnosti dané krajiny pro určité formy cestovního ruchu (např. vodní sporty, sjezdové lyžování, turistika).

Reliéf

- Reliéf je základním strukturním prvkem přírodních rekreačních zdrojů. Povrchové tvary reliéfu (morfologický charakter krajiny) umožňuje různorodé funkční využití pro rekreaci. Reliéf navíc podmiňuje výskyt a lokalizaci řady ostatních přírodních rekreačních prvků např. říční sítě, vegetačního krytu, hospodářského využití území, rozmístění sídel apod. Povrch krajiny můžeme posuzovat ze dvou diametrálně odlišných hledisek:



morfologické členění krajiny obecně, tj. **makroformy** reliéfu



podrobné členění krajiny, tj. **mikroformy** reliéfu

Morfologické makroformy (velehory, vrchoviny, roviny) mají schopnost vyvolat zájem obyvatel z morfologicky odlišných území. Z jednotlivých charakteristik či prvků reliéfu jsou z hlediska výběru a realizace rekreačních a turistických aktivit uváděny zpravidla jako nejvýznamnější:

- formy povrchu (určují základní typ rekreačního využití);
- výšková poloha;
- vertikální členitost reliéfu (sklonitost, reliéfová energie);
- horizontální členitost reliéfu (hustota říční sítě, délka údolí);
- expozice.

Hodnocení atraktivity reliéfu

- ***Reliéf málo atraktivní*** reprezentuje většinu našich nížinných oblastí. Je charakterizovaný krajinou monotónností, bez výraznějších výškových rozdílů, výjimku z tohoto pravidla tvoří ojediněle chráněné přírodní útvary geneticky vysázené na přesypové písky (Polabí, povodí Lužnice, dolní tok Moravy). V negativním smyslu se v cestovním ruchu nížinné krajiny projevují rozsáhlé plochy zamokřených říčních ploch. Krajina se v maximální míře využívá pro hospodářskou činnost na poli. Cestovní ruch využívá zdroje termálních vod a dobré podmínky pro rybolov.

Reliéf částečně atraktivní pro cestovní ruch je charakterizovaný větší členitostí terénu. Místy se v něm vyskytují menší doliny, ojediněle i atraktivní chráněné přírodní útvary a vydatné minerální prameny. Reliéf se využívá pro příměstské a venkovské rekreace.

Reliéf atraktivní pro cestovní ruch najdeme ve všech vysokých pohořích. Tento typ má nejvyšší potenciální předpoklady pro rozvoj letní turistiky a zimních sportů. S přírodovědného hlediska se vyznačuje vyššími hodnotami reliéfové energie. Najdeme v něm značně přitažlivé přírodní útvary pro cestovní ruch.

Podnebí

Vliv podnebí na rekreační využití území je možné posuzovat ze dvou základních hledisek:

působení horizontální a vertikální zonálnosti podnebí na Zemi (z hlediska horizontální zonálnosti má nejintenzivnější rekreační využití subtropický a mírný pás, vertikální zonálnost se nejvýrazněji projevuje v mírném pásmu, kde především ovlivňuje předpoklady pro zimní sporty a rekreaci a rozšiřuje turistickou sezónu);

působení klimatických prvků v konkrétním území či lokalitě, tedy působení mikroklimatických, resp. mezoklimatických podmínek (např. průměrná teplota, počet letních a tropických dní, srážkové poměry a jejich sezónní a denní chod, počet dní se sněhovou pokrývkou, výška sněhové pokrývky, délka slunečního svitu, relativní vlhkost vzduchu, inverze, oblačnost, vítr, výskyt mlh, apod.).

Vodstvo

- Hydrologické podmínky mají jeden z rozhodujících vlivů na lokalizaci, určení rozsahu, intenzity a směru turistických proudů a rekreačních pobytů (např. v ČR je více než 27 % turistické a rekreační ubytovací základny (tj. hromadná ubytovací zařízení, individuální ubytovací zařízení + objekty druhého bydlení) soustředěno kolem vodních ploch a toků, v Chorvatsku více než 75 % ubytovacích kapacit leží u moře, ve Francii kolem 55 %, v Německu přes 30 %).

- Ze všech povrchových vod zdrojů má největší význam **moře**, které je využíváno především pro dlouhodobé rekreační pobyty. Moře má zpravidla vedoucí postavení v domácím cestovním ruchu i u zemí s méně vhodnými klimatickými podmínkami. Řeky a vnitrozemské vodní plochy jsou využívány převážně pro krátkodobou rekreaci (zvláště víkendovou v blízkosti velkých měst a aglomerací). ***Povrchové vody se podílejí na liniovém rozmístění cestovního ruchu. Podporují rozvoj cestovního ruchu v letní sezóně u moře, v okolí vodních toků, přírodních a umělých vodních nádrží. Tato situace je typická pro teplé měsíce roku v mírném a subtropickém pásmu. Podobně, jako u mořských pláží dominuje letní rekreace také při větších vnitřních jezerech, umělých vodních nádržích a rekreačně a sportovně využitelných řekách.***

Rostlinstvo

- Rostlinstvo má z hlediska rekreace nezastupitelnou roli. Dotváří celkový charakter krajiny. K základním přírodním rekreačním prvkům patří les (hlavně v mírném pásmu). Jejich rozmístění a druhová skladba podporuje rozvoj turistiky a letní rekreace. V zázemí velkých měst jsou zalesněné plochy dominantním rekreačním prvkem s velmi intenzivním využitím pro příměstskou denní a víkendovou rekreaci. Při hodnocení rekreační využitelnosti fyto geografických předpokladů sledujeme především charakter lesního porostu, druhovou skladbu lesních společenství, charakter i druhové složení nižších rostlinných pater (houby, borůvky) a celkovou estetickou hodnotu lesních ploch.

Fenomén les

Většina autorů při valorizaci území pro cestovní ruch, tedy při hodnocení vhodnosti lesa pro rekreační účely, uvádí kritéria:

rozloha zalesněné plochy (v ha)

délka okrajů lesa (v km)

struktura porostu (listnaté, smíšené, jehličnaté)

velikost porostu

rozšíření nejvýznamnějších lesních společenstev.

Typologie rekreační krajiny

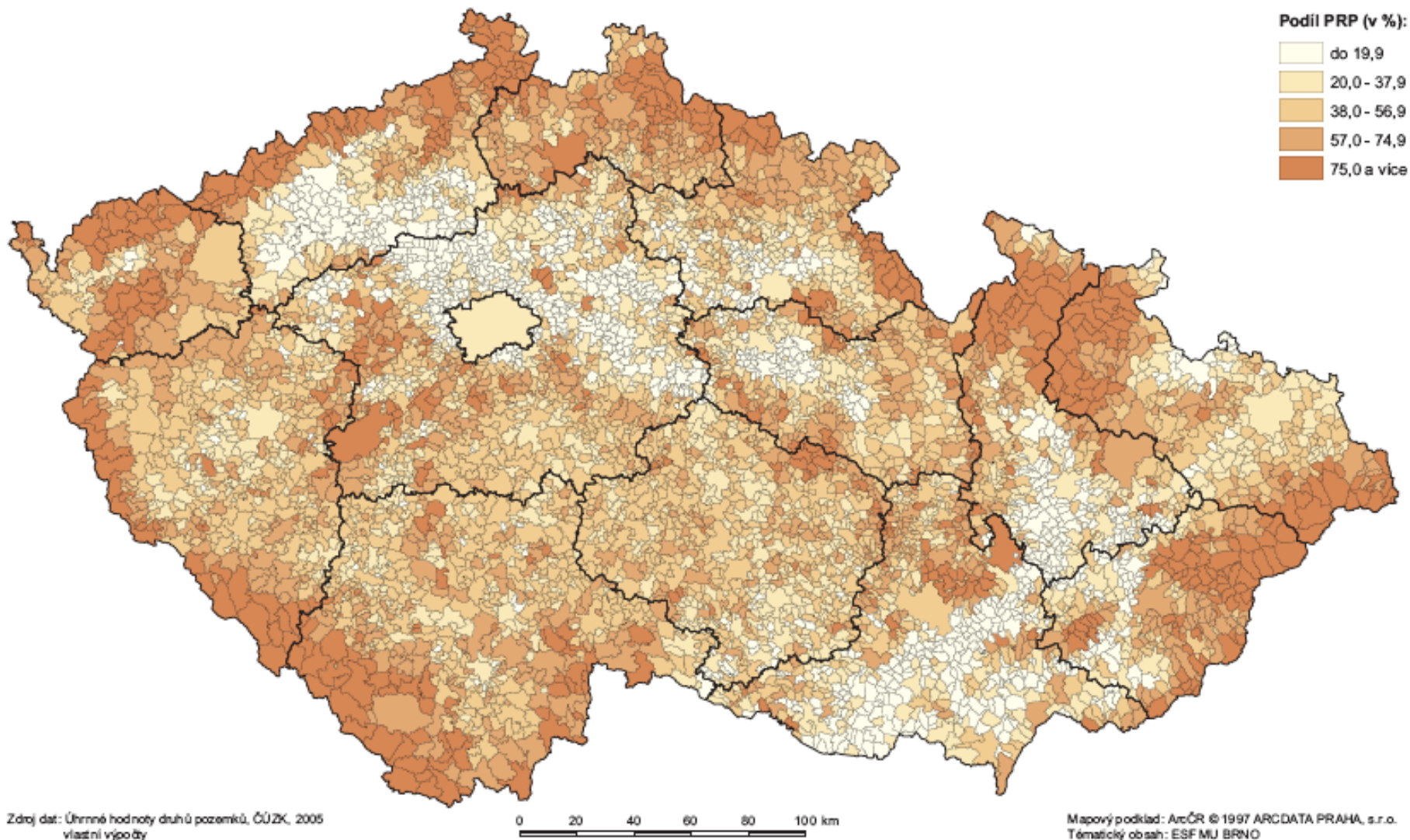
**Mořské
pobřeží**

**Nížinná
krajina**

**Horská
krajina**

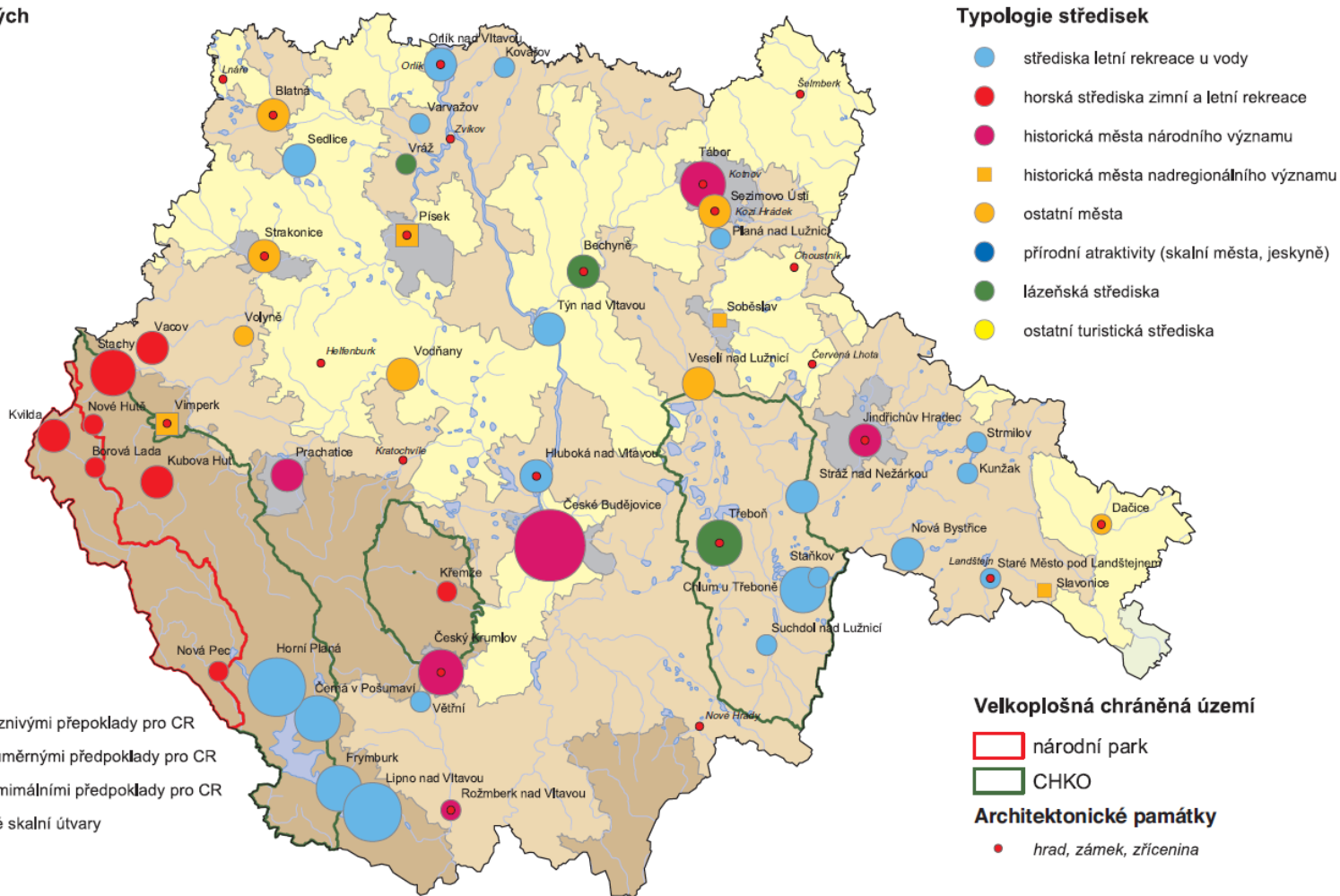
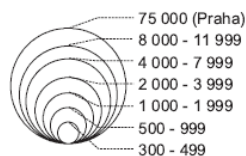
**Vysokohorská
krajina**

POTENCIÁLNÍ REKREAČNÍ PLOCHY



JIHOČESKÝ KRAJ

Počet lůžek v hromadných ubytovacích zařízeních



Zdroj dat: ČSÚ, 2004; ČUZK, 2004

Mapový podklad: ArcČR © 1997 ARCDATA PRAHA, s.r.o.
Tematický obsah: ESF MU BRNO

PŘÍRODNÍ ATRAKTIVITY A POZORUHODNOSTI CESTOVNÍHO RUCHU



Legenda

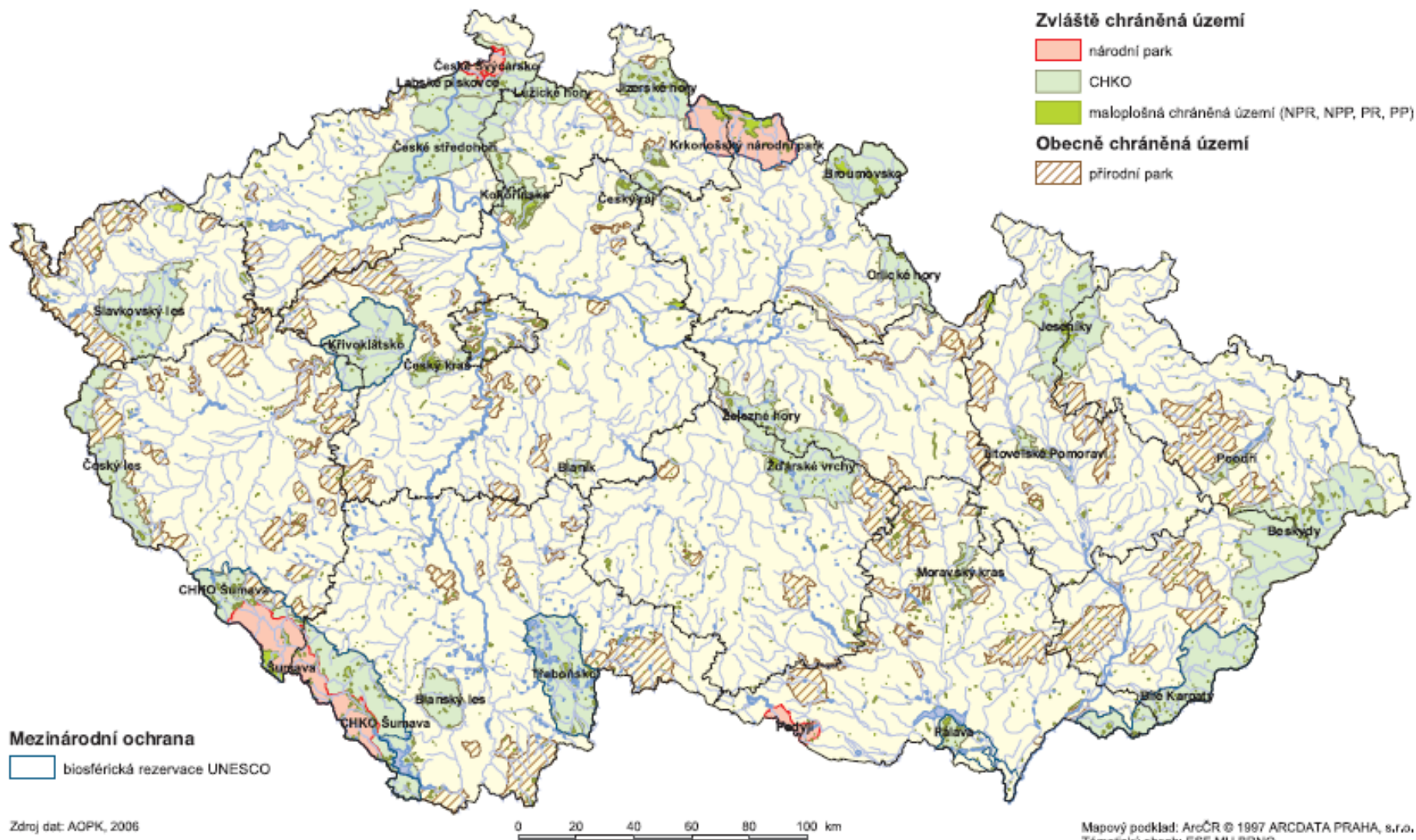
- Podýjí národní park
- Beskydy CHKO
- skální pískovcová města a útvary
- významné přírodní atraktivity
- ostatní přírodní atraktivity
- ▲ jeskyně

Zdroj dat: Navštivte národní parky a CHKO, 2003
AOPK, 2006



Mapový podklad: ArcCR © 1997 ARCDATA PRAHA, s.r.o.
Tematický obsah: ESF MU BRNO

VELKOPLOŠNÁ A MALOPLOŠNÁ CHRÁNĚNÁ ÚZEMÍ



Zdroj dat: AOPK, 2006

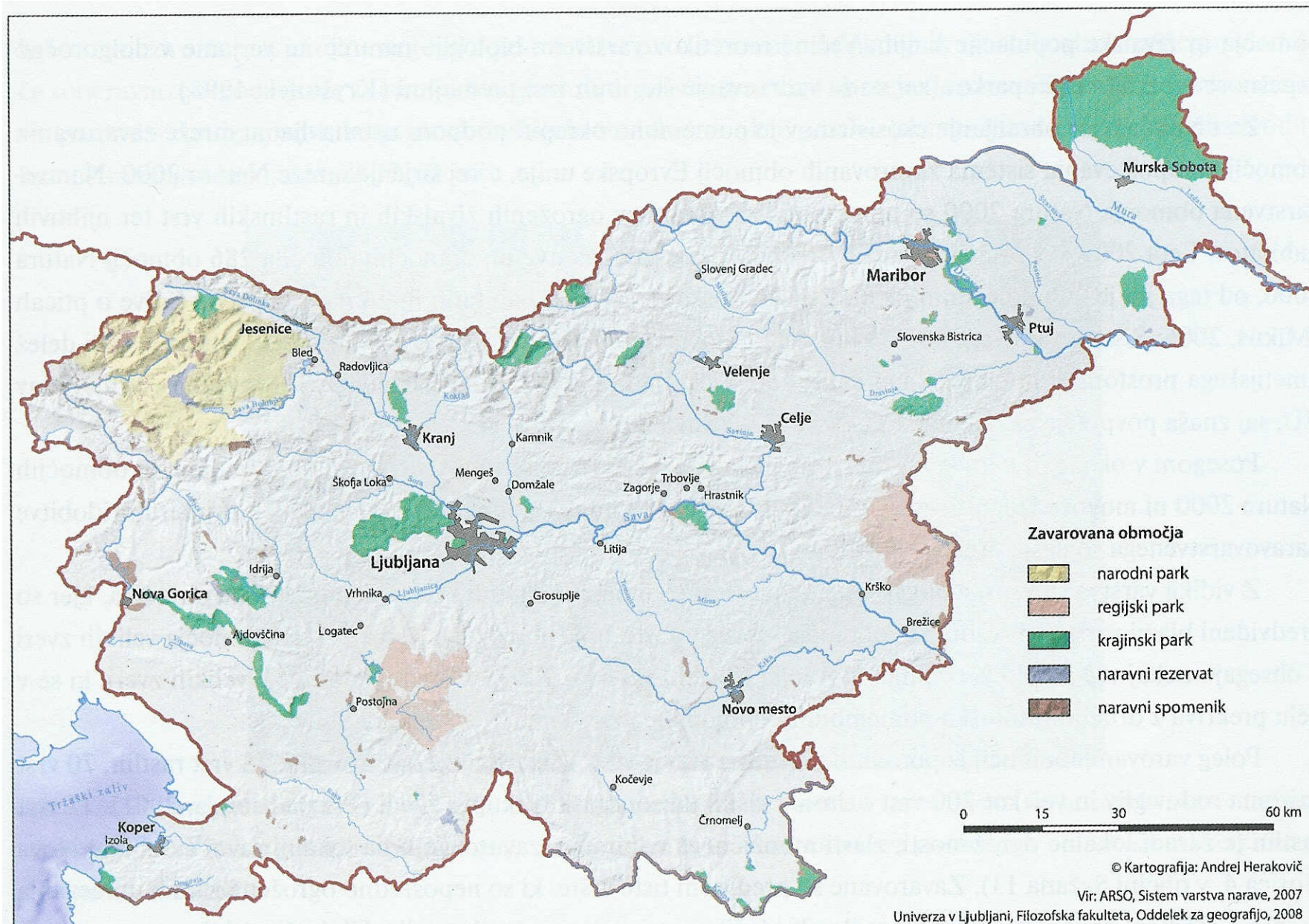
Mapový podklad: ArcČR © 1997 ARCDATA PRAHA, s.r.o.
Tématický obsah: ESF MU BRNO



Národní park Scuol v Engadinu (kanton Graubünden)



Velkoplošná chráněná území Slovinska



Zdroj: Ogrin, Plut, 2009:223

Přírodní chráněná území ve vybraných zemích Asie a Pacifiku 2008

země	mořská území (v % rozlohy země)	pevninská území (v % rozlohy země)	země	mořská území (v % rozlohy země)	pevninská území (v % rozlohy země)
Čína	0,3	15,1	Rusko	6,3	9,0
Japonsko	5,2	14,1	Kazachstán	-	2,8
Jižní Korea	3,2	4,3	Austrálie	70,6	10,2
Kambodža	0,4	24,0	Nová Kaledonie	0,2	7,4
Indonésie	1,8	15,7	Nový Zéland	7,1	29,5
Laos	-	15,9	Papua. N. Guinea	0,5	9,7
Malajsko	4,6	20,3	Samoa	1,5	3,6
Barma	0,5	6,7			
Filipíny	0,7	17,2	Asie a Pacifik	7,8	10,1
Thajsko	3,9	20,4	Afrika	-	10,7
Vietnam	1,4	5,6	Evropa	3,8	13,5
Indie	1,5	4,8	Jižní Amerika	9,1	22,7
Irán	3,5	7,0	Severní Amerika	20,1	17,8
Pakistán	1,1	9,0			
Turecko	2,8	1,9	Svět celkem	9,6	13,8

Národní parky ve střední a východní Evropě (2012)

země	počet národních parků	podíl NP na rozloze území	země	počet národních parků	podíl NP na rozloze území
		(v %)			(v %)
Albánie	14	4,1	Moldavsko	-	-
Bělorusko	4	1,6	Černá Hora	5	7,9
Bulharsko	3	1,8	Polsko	23	1
Chorvatsko	8	1,8	Rumunsko	13	1,4
Česká republika	4	1,5	Rusko	23	0,1
Estonsko	5	4,3	Srbsko	5	2,3
Maďarsko	10	5,2	Slovensko	9	7,5
Lotyšsko	4	3,2	Slovinsko	1	4,1
Litva	5	2,4	Ukrajina	17	1,2
Makedonie	3	3,8	celkem	159	



ŽILINA

MALÁ
FATRA

MARTIN

LIPT.
MIKULÁŠ

VYSOKÉ TATRY

PIENINY

POPRAD

PREŠOV

POLONINY

TRENČÍN

VELKÁ
FATRA

NÍZKE TATRY

SLOVENSKÝ
RAJ

KOŠICE

BANSKÁ
BYSTRICA

BREZNO

MURÁNSKA
PLANINA

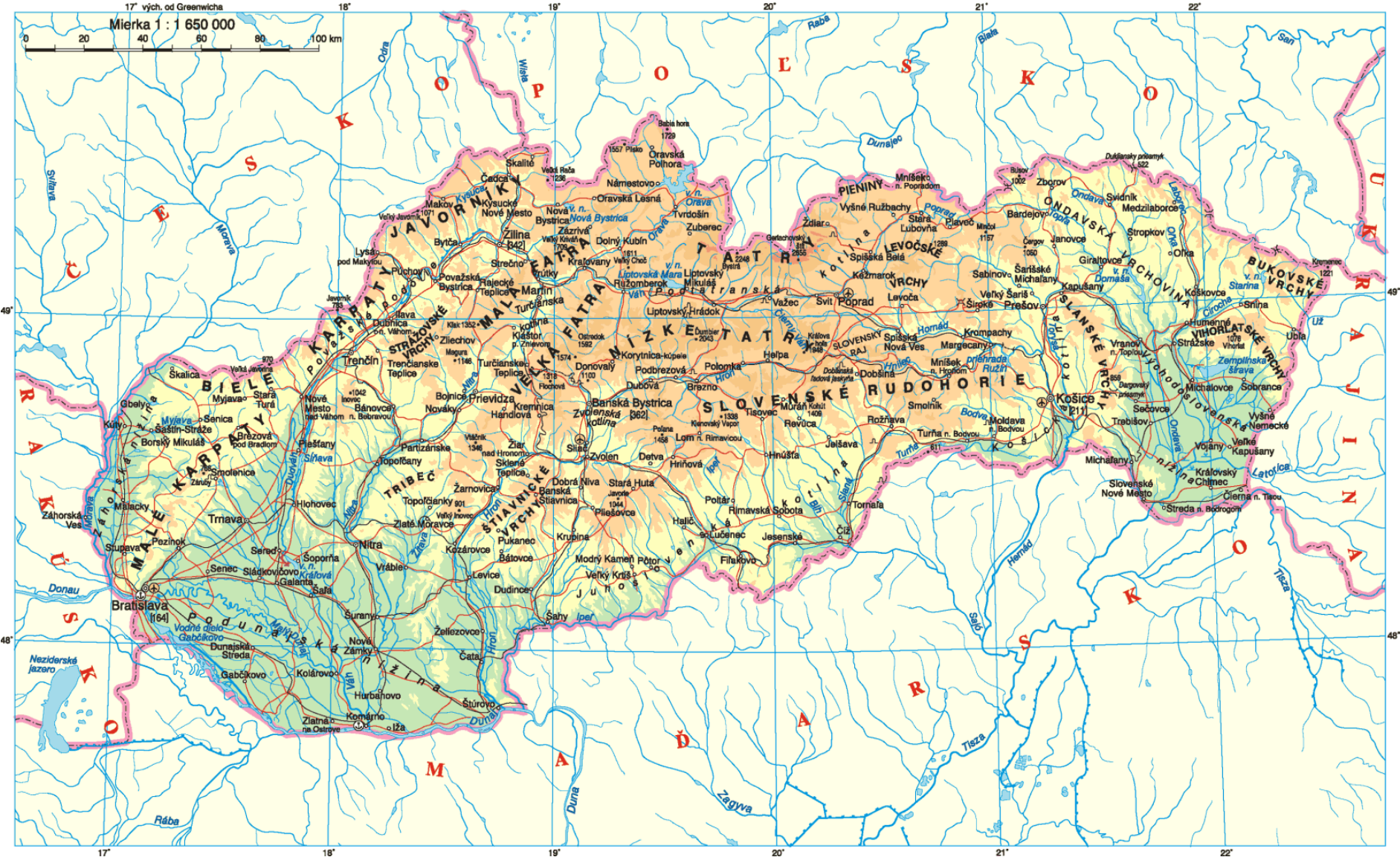
ROŽŇAVA

SLOVENSKÝ
KRAS

TRNAVA

NITRA

BRATISLAVA



Typy rekreační krajiny



Belianská jaskyňa



Dobšinská ledová jeskyně – Slovenský ráj (památko UNESCO)



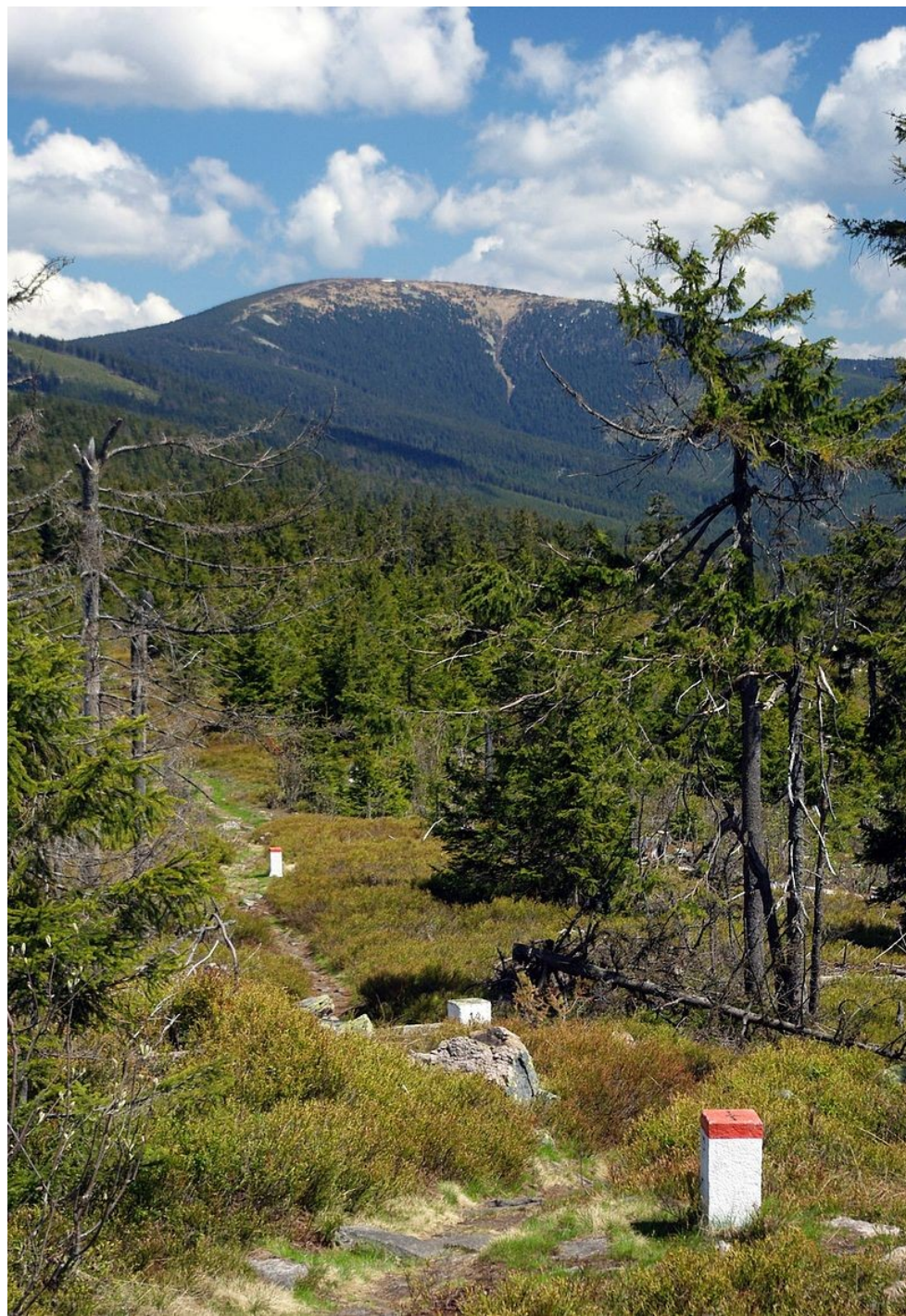
Demänovská ľadová jaskyňa (nedaleko L. Mikuláše)



Boubín (1362 m)



Kralický Sněžník (1424 m)



Lysá hora (1323 m)



Lomnický štít (2634 m)



Baranie
rohy

Pyšný
štít

Lomnický
štít

Kežmarský
štít

Velké Hincovo pleso



Panorama Krkonoš

Sněžka 1602





Zadielská tiesňava (NP Slovenský kras) u Modravy



Slovenský kras



Bukové pralesy v poloninských Karpatech (památka UNESCO)



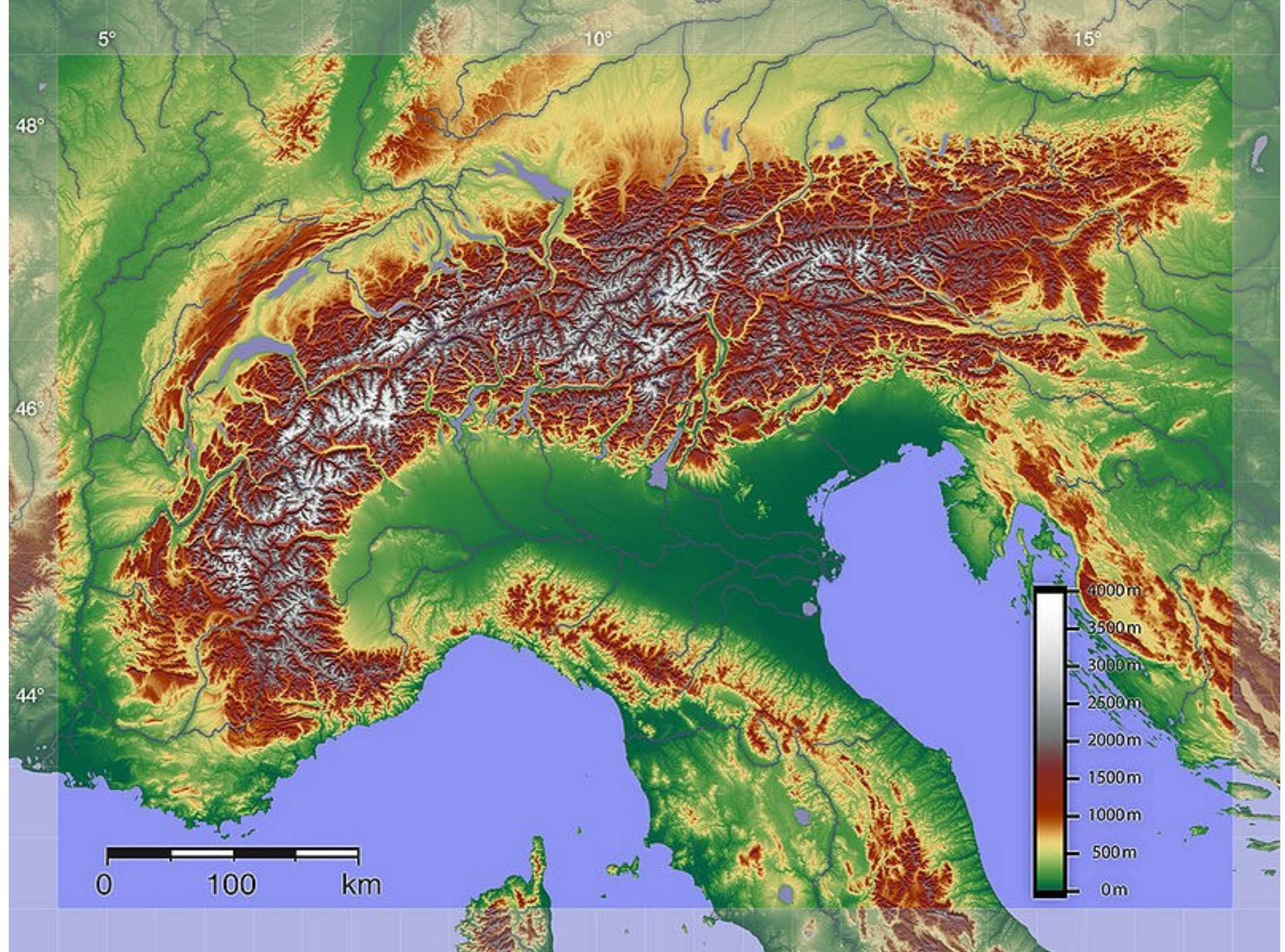


Mount Everest (8849 m)



K 2 (8611 m)





Bielovodská dolina – najkrásnejší dolina Slovenska





Wetterhorn
3692m 12113ft

Schreckhorn
4078m 13380ft

Eiger
3970m 13026ft

Mönch
4107m 13475ft

Jungfrau
4158m 13642ft

Jungfrau
4158m 13642ft

Breithorn
3782m 12407ft

Schwarzhorn
2928m 9607ft

Gemsberg

Gr. Scheidegg
1962m 6434ft

Stepfi

Pfingstegg

Kl. Scheidegg
2061m 6762ft

Alpigen

Arven

Lauberhorn
2472m 8111ft

Fallboden
1873m 6145ft

Wengernalp

First
2168m 7113ft

Schreckfeld

Brandegg

Tschuggen
2621m 8266ft

Männichen
2230m 7317ft

Allmend

Stechelberg
927m 3025ft

Gimmelwald
1400m 4593ft

Mürren
1634m 5361ft

Waldspitz

Holenstein

Läger

Männichen-Gipfel
2243m 7367ft

Wengen
1274m 4180ft

Wintertod

Bussalp
1800m 5906ft

Grindelwald
1034m 3393ft

Grund
944m 3096ft

Burglauenen

Lütschental

Schynige Platte
1967m 6454ft

Wengwald

Lauterbrunnen
796m 2612ft

Wintertod

Breitlauenen
1542m 5059ft

Zweilütschinen
653m 2142ft

Gündlischwand

Gsteigwiler

Wilderswil
584m 1916ft

Heimwehfluh

Bonigen

Interlaken Ost

Interlaken
567m 1860ft

Interlaken West

Iseltwald

BRIENZERSEE

Ringgenberg

Goldswil

Harder Kulm
1522m 4337ft

Unterseen

Waldegg

Brien

Oberried

Niederried

Habkern
1065m 3493ft

Vor

Eiger je 3 967 metrů vysoká hora Bernských Alp



východní Švýcarsko



Jezero Titicaca







Stavitskiy. Burle



Velká Domaša



Máchovo jezero





Bodamské jezero





Martinique





Ostrov Mljet



Poreč





Marína na Korfu



Kulturně-historický potenciál/ předpoklady cestovního ruchu

- Druhou složkou komplexu lokalizačních předpokladů cestovního ruchu jsou kulturně - historické předpoklady. Základním specifickým kulturně-historického potenciálu, na rozdíl od přírodních předpokladů rozvoje cestovního ruchu, je že byl vytvořen *zášahem člověka do krajiny*. Další odlišnost lze spatřovat v charakteru *rozmístění* kulturně-historického potenciálu, který je ve srovnání s areálovým a liniovým uspořádáním přírodního potenciálu uspořádán *převážně bodově*. Z hlediska činitele cestovního ruchu (na straně nabídky) má kulturně-historický potenciál *sekundární význam* a spíše plní doplňkovou funkci atraktivitám přírodního charakteru. V neposlední řadě je třeba se zmínit o specifickém postavení kulturně-historického potenciálu, resp. jeho jedné složky, kterou jsou kulturně-historické památky, v *souvislosti s motivací návštěvníků*. Právě kulturně-historické památky mají významný motivační vliv na migrační pohyb účastníků cestovního ruchu, a to jak v mezinárodním tak domácím měřítku. Klíčovým motivačním impulsem k cestovnímu ruchu zaměřeného na kulturně-historické památky je především seznámení se s historií, architekturou a kulturou konkrétního území.

Členění kulturně-historického potenciálu

Kulturně-historické památky

Kulturní zařízení

Společenské akce

Kulturně-historické památky



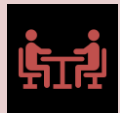
Lze vymezit tři podskupiny kulturně-historických památek:



architektonické památky,



přírodní památky,



soubory materiálních a duchovních projevů člověka.

Architektonické památky

- Pro cestovní ruch mají největší význam **architektonické památky** (nemovitě), které jsou nejčastějším motivem cest návštěvníků za poznáním těchto objektů. Z tohoto hlediska hovoříme o ***poznávací funkci*** kulturně-historický památek.

Architektonické památky můžeme dělit na dvě skupiny, a to na:

a) památky profánní, tj. světské

historická jádra měst (MPR, MPZ)

historické územní celky. Tuto skupinu architektonických památek tvoří z pohledu turisty nejatraktivnější objekty, které jsou charakteristické svým rozptýlením v krajině, jejíž jsou neoddělitelnou součástí. Mezi kulturně-historické památky, které dotvářejí ráz krajiny, patří *hrady, zámky, zříceniny, tvrze a podobné objekty.*

městská architektura (domy a budovy)

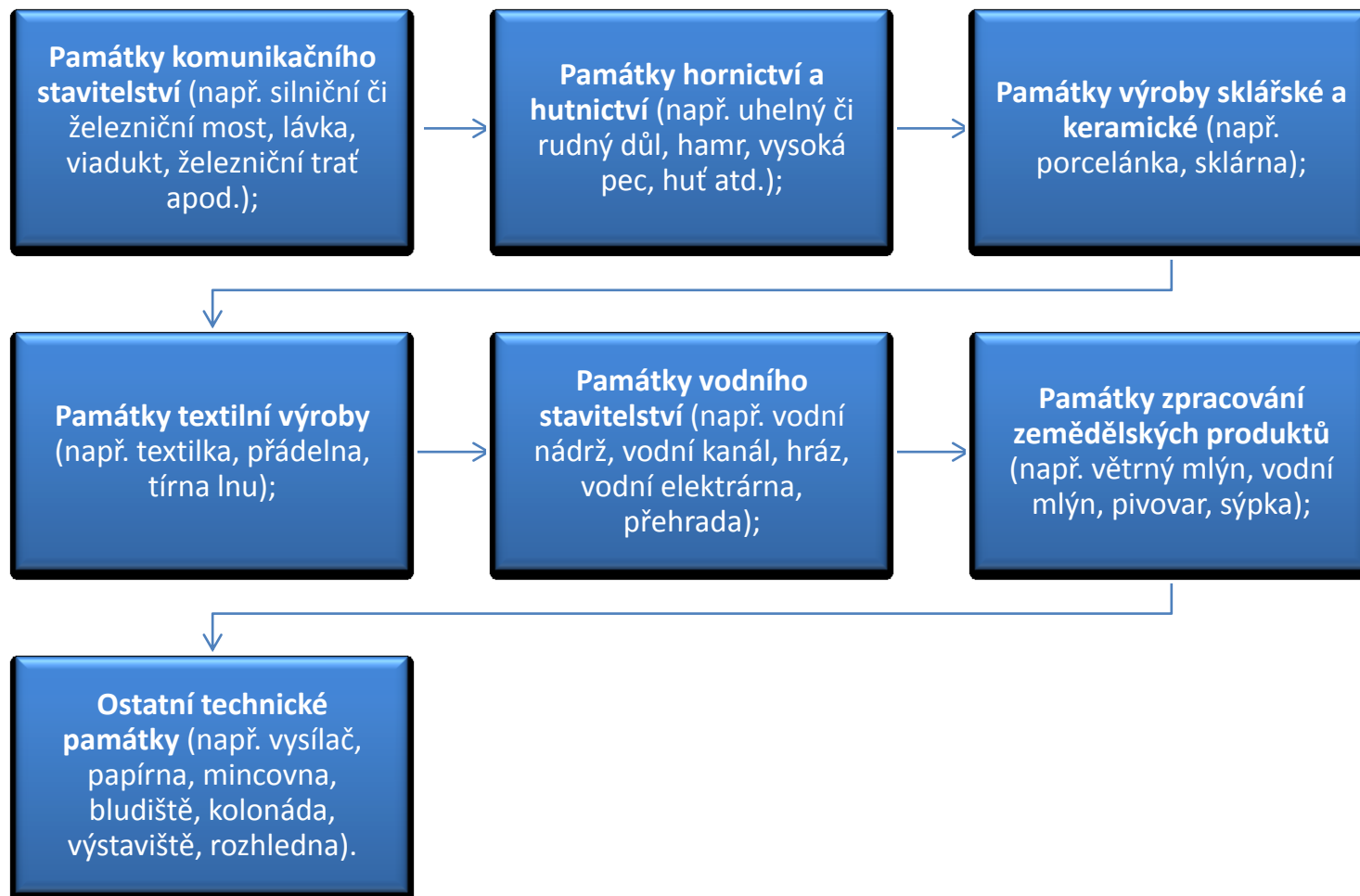
lidová architektura. Jedná se především o venkovské objekty (domy, chalupy, usedlosti, venkovské statky apod.) roubeného či hrázděného typu.

technické památky

vojenské památky

sochy, sousoší, kašny a drobná kamenická a kovová díla

Technické památky



- **vojenské památky** (za vojenské památky lze považovat: pamětní místa, památníky, pomníky, vojenské hřbitovy, místa významných bitev – bojiště, ale také fortifikační stavby typu městského opevnění, pevností či liniových opevnění - sruby, tvrze, bunkry).
- **sochy, sousoší, kašny a drobná kamenická a kovová díla**

b) památky sakrální, tj. církevní

- chrámy, katedrály, kláštery, kostely, kaple, rotundy, synagogy, (židovské) hřbitovy, betlémy apod.

c) Ostatní památky

- Přírodní památky - dokládají vývoj lidské společnosti a které připomínají určitou historickou nebo kulturní událost. Veskrze se jedná o krajinné památky, které jsou nejčastěji součástí zámků, městských paláců či klášterů, tj. zahrady, parky, arboreta apod., nebo o archeologická naleziště. Klasickým příkladem je Lednicko-valtický areál, kulturní krajina zapsaná na seznam UNESCO, nebo archeologické naleziště v Dolních Věstonicích.

Památky UNESCO

- Z mezinárodního hlediska nejvyšší stupeň atraktivity pro cestovní ruch představují památky zařazené do seznamu světového dědictví UNESCO. Například v roce 2019 bylo v seznamu světového dědictví UNESCO (World Heritage List) evidováno ve světě celkem 1121 položek, z toho 869 položek kulturního, 213 přírodního a 39 smíšeného dědictví, celkem ve 167 státech. Za kulturní dědictví jsou považovány památníky (např. architektonická díla, díla světového malířství a sochařství), skupiny budov, lokality (např. výtvořy člověka, kombinovaná díla člověka a přírody, místa archeologických nálezů).

Soubory materiálních a duchovních projevů člověka

jazyk (nářečí),

tradice (např. masopust,
jízda králů, dožínky,
folklór),

kulinářské speciality
(např. olomoucké
syrečky, pardubický
perník, štramberské uši),

umění a hudba (lidové
písně a tance),

historie a její viditelné
pozůstatky (např.
pevnost Terezín),

řemesla (např. sklářství,
paličkování, malování
kraslic),

náboženství (včetně
jejich viditelných projevů
– kostely, kláštery),

vzdělávací systém,

tradiční oblečení (kroje)
či

volnočasové aktivity
(chalupaření).

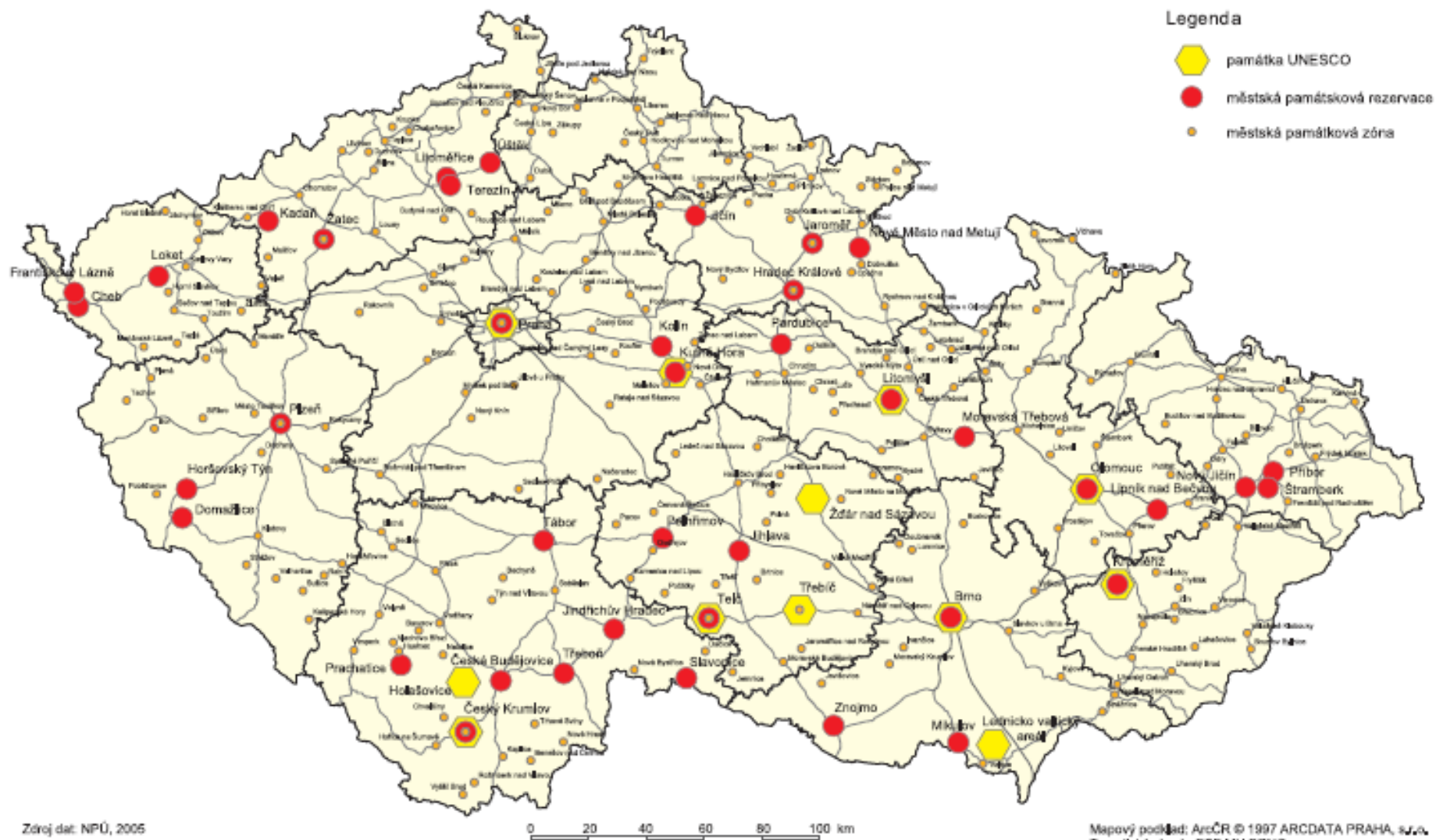
Kulturní zařízení

- muzea, galerie, skanzeny a obrazárny
- divadla
- hvězdárny a planetária

Společenské akce



MĚSTSKÉ PAMÁTKOVÉ REZERVACE A ZÓNY A PAMÁTKY UNESCO



MPR ...



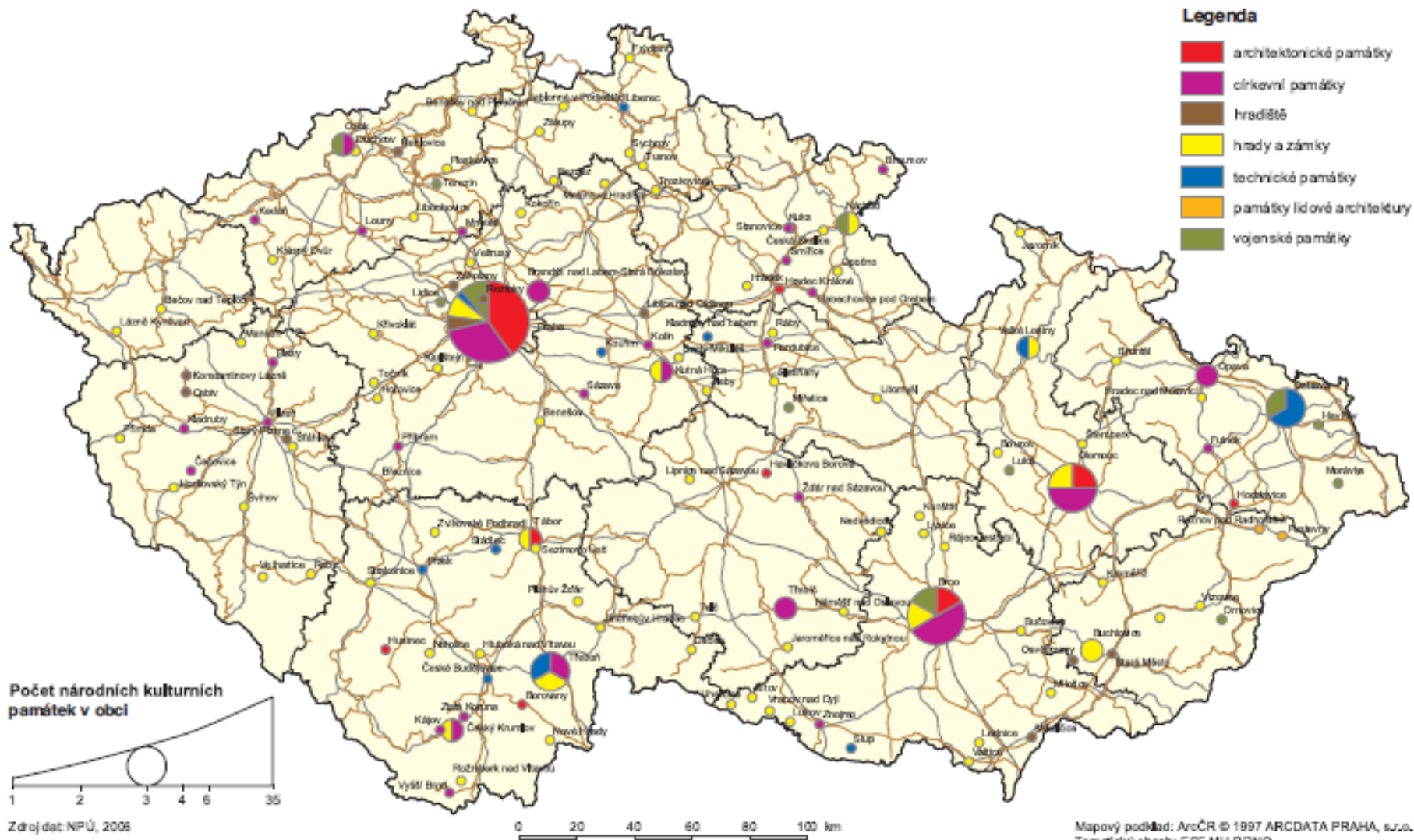
VESNICKÉ PAMÁTKOVÉ REZERVACE A ZÓNY, LIDOVÁ ARCHITEKTURA



Vesnická památková rezervace



NÁRODNÍ KULTURNÍ PAMÁTKY



Památky UNESCO v zemích střední a východní Evropy

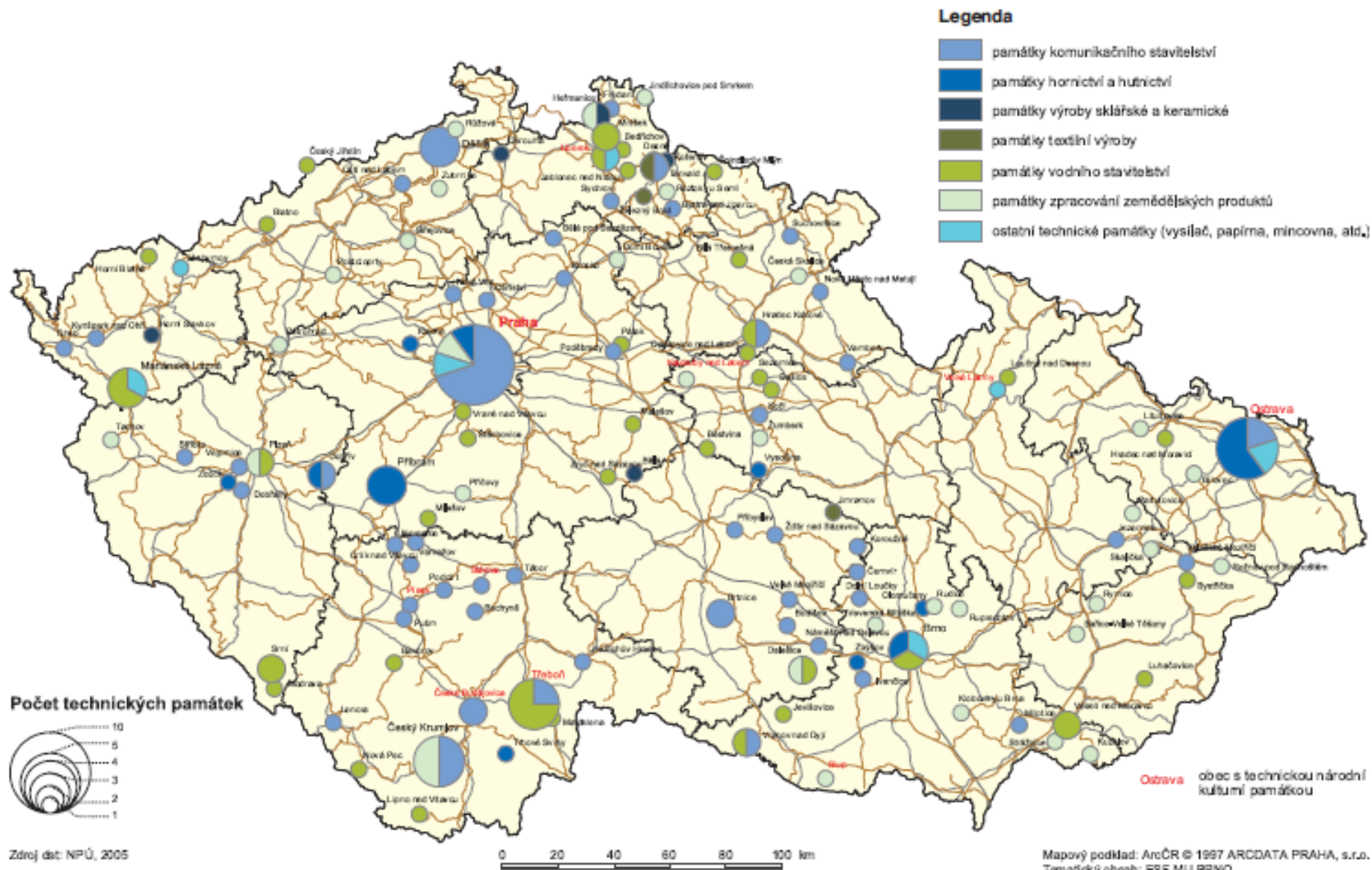
země	počet památek	počet památek zařazených po roce 1990	země	počet památek	počet památek zařazených po roce 1990
Albánie	2	2	Moldavsko	1	1
Bělorusko	4	3	Černá Hora	2	-
B a H	2	2	Polsko	13	8
Bulharsko	9	0	Rumunsko	7	7
Chorvatsko	7	4	Rusko (evr. část)	15	12
Česká republika	12	12	Srbsko	4	2
Estonsko	2	2	Slovensko	7	7
Maďarsko	10	8	Slovinsko	3	2
Lotyšsko	2	2	Ukrajina	5	4
Litva	4	4			
Makedonie	1	-	celkem	112	82

VÝZNAMNÉ HRADY A ZÁMKY





VÝZNAMNÉ TECHNICKÉ PAMÁTKY





VÝZNAMNÉ VOJENSKÉ PAMÁTKY





BOHATÝ DOPROVODNÝ PROGRAM

BITVA U SUDOMĚŘE

28.3.2015

AKCE SE KONÁ ZA KAŽDĚHO POČASÍ



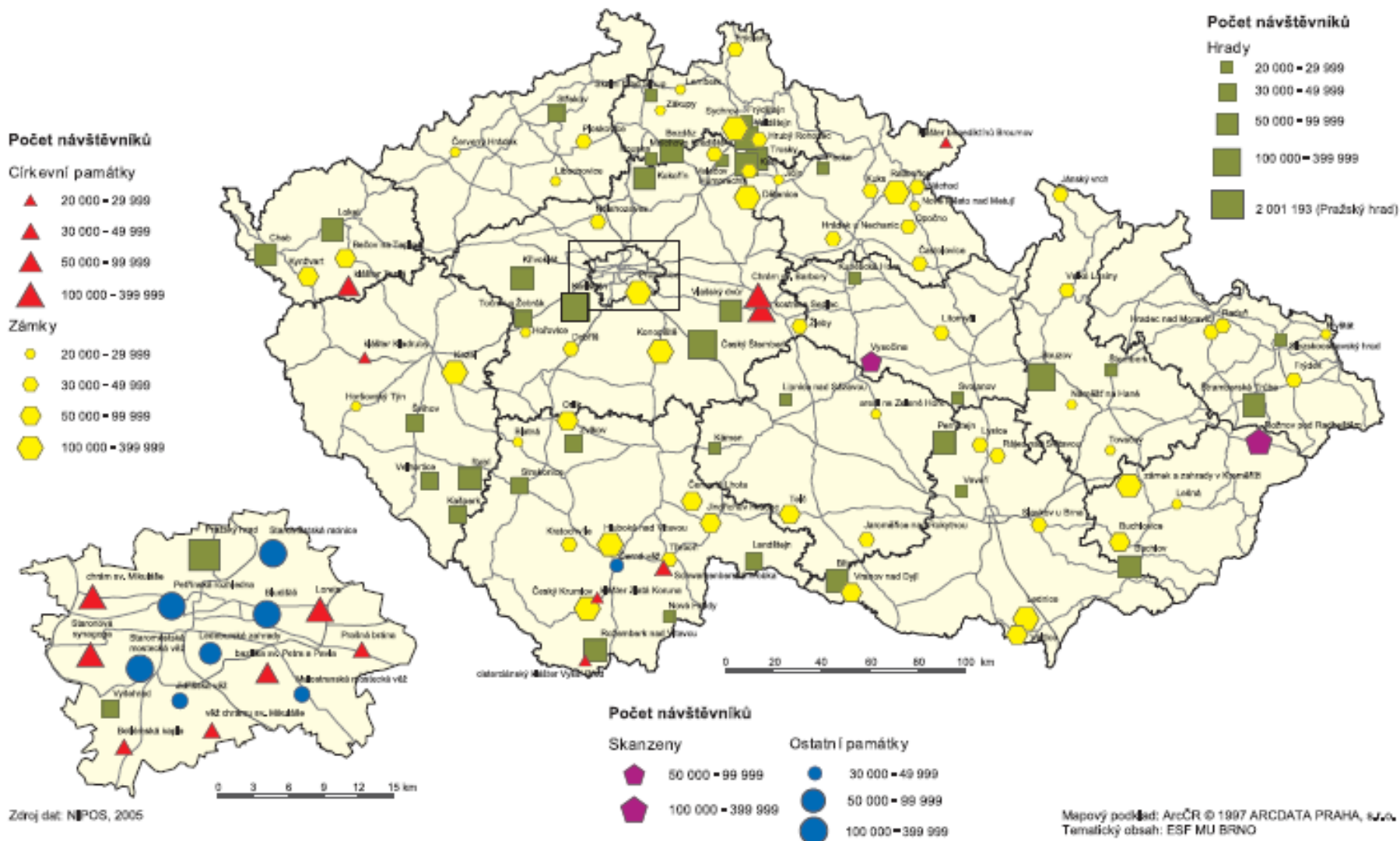
HISTORICKÝ FESTIVAL A REKONSTRUKCE SLAVNÉ BITVY

DOBOVÉ TRŽIŠTĚ HUDBA

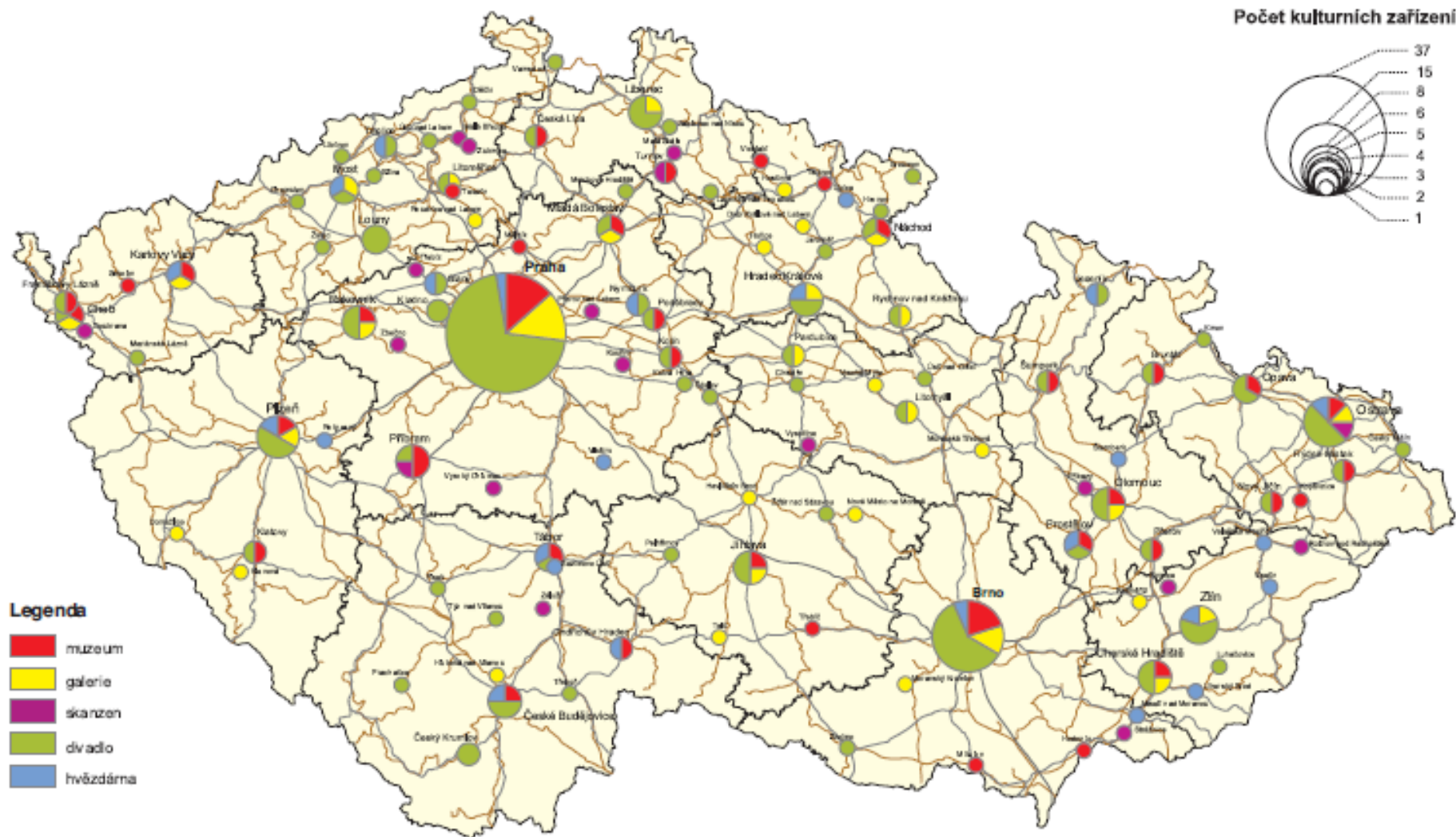
ŠERM HRY PRO DĚTI TANEC

WWW.BITVAUSUDOMERE.CZ

NÁVŠTĚVNOST NEJVÝZNAMNĚJŠÍCH PAMÁTEK



VÝZNAMNÁ KULTURNÍ ZAŘÍZENÍ



Zdroj dat: NPÚ, 2005

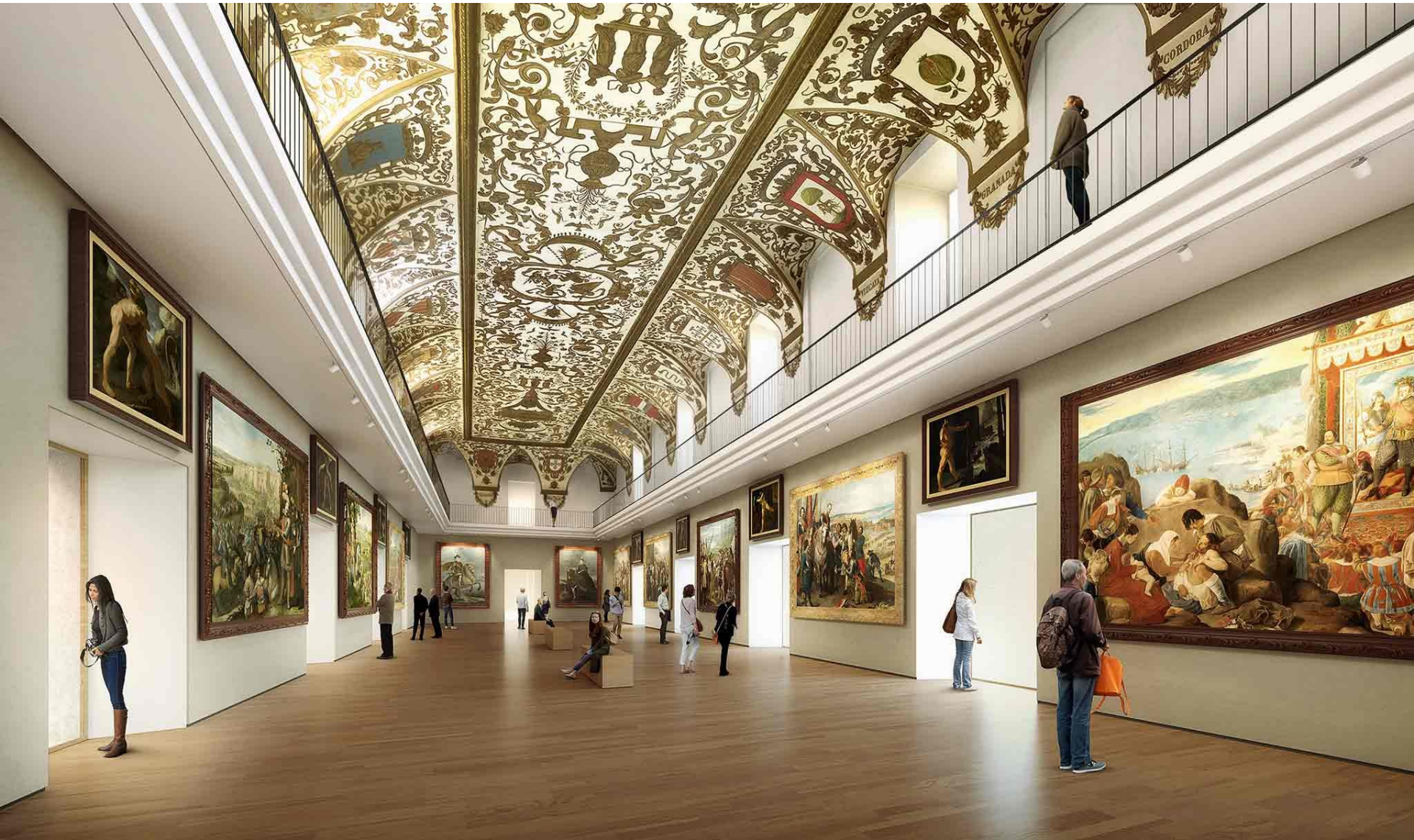
0 20 40 60 80 100 km

Mapový podklad: ArcČR © 1997 ARCDATA PRAHA, s.r.o.
Tematický obsah: ESF MU BRNO

Nejslavnější galerie světa (2013)

galerie	sídlo	galerie	sídlo
Musée du Louvre	Paříž	The British Museum	Londýn
Museo Nacional del Prado	Madrid	Akropolis Museum	Atény
The Museum of Modern Art	New York	The Museum of Egyptian Antiquities	Káhira
Pinacoteca di Brera	Milán	Rijksmuseum	Amsterdam
Kunsthistorisches Museum	Vídeň	Treťjakovská galerie	Moskva
Gosudarstvennyj Ermitáž	Petrohrad	Koninklijk Museum voor Schone Kunsten	Antverpy
Groeninge Museum	Bruggy	Staatliche Kunstsammlungen	Drážďany
National Gallery	Londýn	The Metropolitan Museum of Art	New York
Galleria degli Uffizi	Florencie	The Guggenheim Museums	New York
Alte Pinakothek	Mnichov	Musei Vaticani	Vatikán
Tate Gallery	Londýn	Puškinovo muzeum	Moskva
Centre Pompidou	Paříž	Chateau de Versailles	Versailles
Musée de Orsay	Paříž	The Palace Museum	Peking

Prado



Galerie Uffizi







Tate Gallery



České a slovenské památky zapsané na seznamu světového dědictví UNESCO



















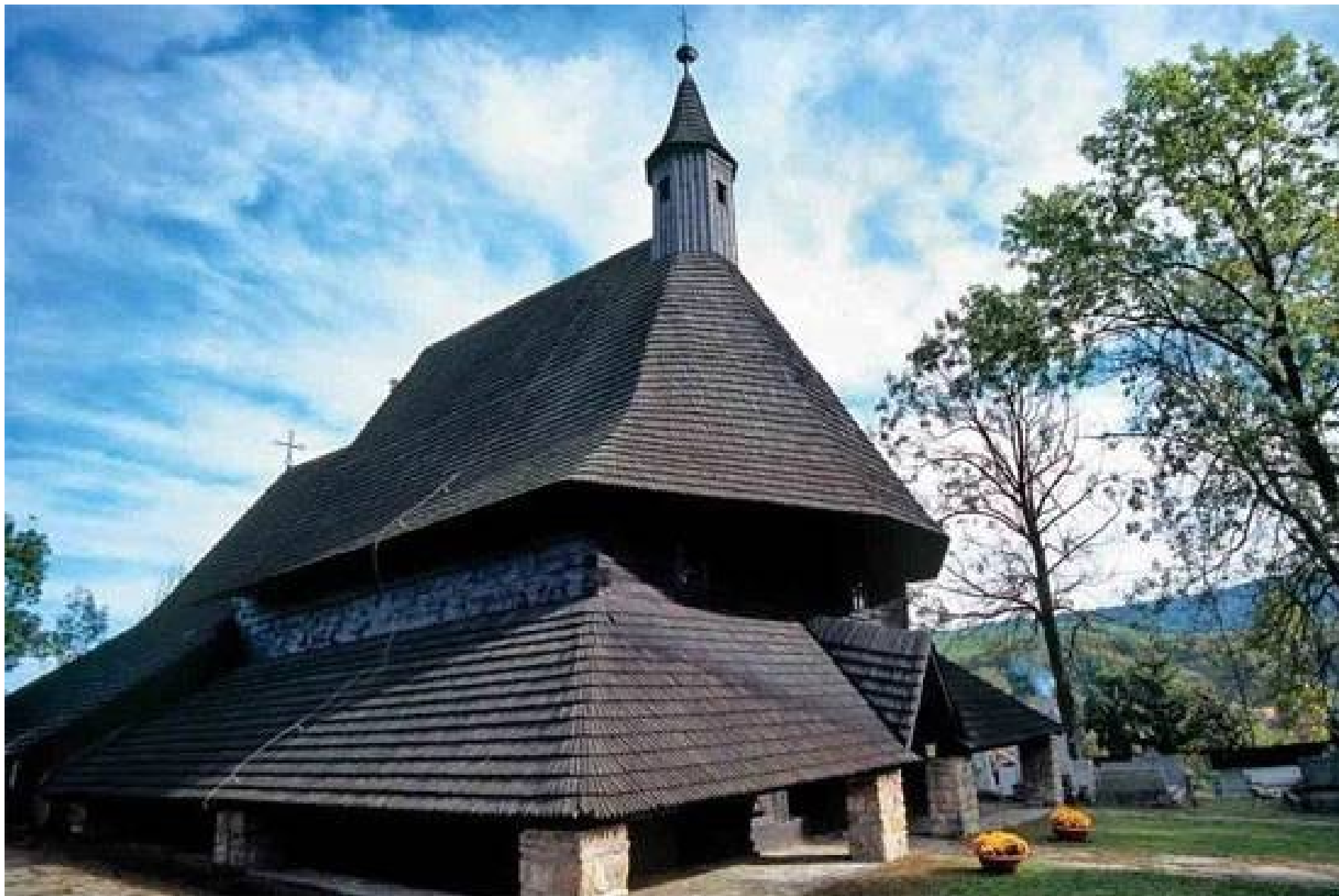


Vlkolínec (Liptov)





Dřevěný kostel Tvrdošín (na severu Žilinského kraje)

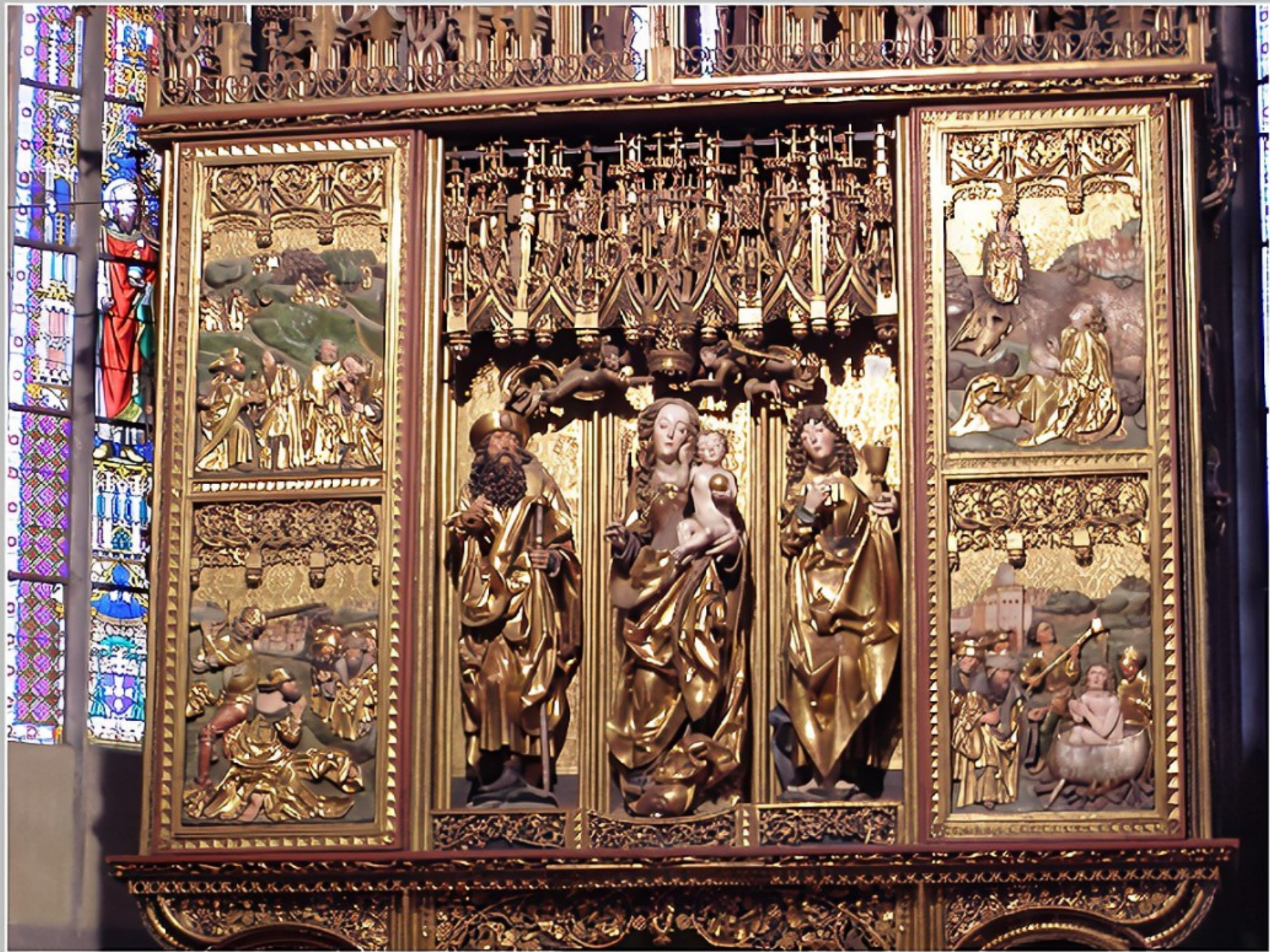


Dřevěný kostel (cerkev) sv. Mikuláša v Ruské Bystré, Vihorlatské vrchy











Dřevěný kostelík v Hronseku (Kremnické vrchy)



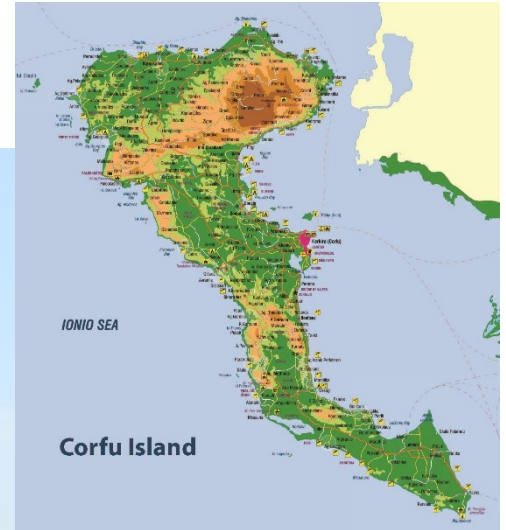




město Rhodos



Korfu



Zámek Fontainebleau (jižně od Paříže)



Dubrovnik



Poutní místa



Santiago de Compostela (sz. Španělska)



Lumbini – místo narození







Černá Madona - Czestochowa



Hronský Beňadík (okr. Žarnovica)



- Děkuji za pozornost