

**MUNI
ECON**

Geografická analýza poptávky CR

Martin Šauer

Struktura

- Struktura a objem návštěvnosti
- Vývoj návštěvnosti a trendy
- Sezónnost
- Regionální diference

Struktura a objem návštěvnosti

Struktura poptávky cestovního ruchu podle původu a kategorie návštěvníků v roce 2007

	Počet cest (v tis.)	% podíl	Výdaje v mil. Kč	% podíl	Výdaje na cestu (v Kč)
Zahraniční návštěvníci	24 538	19,8	128 639	55,0	5 200
Turisté (celkem)	10 162	8,2	99 137	42,4	9 800
<i>v HUZ</i>	6 680	5,4	x	x	x
<i>ostatní</i>	3 482	2,8	x	x	x
Jednodenní návštěvníci	14 376	11,6	29 501	12,6	2 100
Domácí návštěvníci	99 167	80,2	105 449	45,0	1 100
Turisté (celkem)	28 481	23,0	76 604	32,7	2 700
<i>v HUZ</i>	6 281	5,1	x	x	x
<i>ostatní</i>	22 200	17,9	x	x	x
Jednodenní návštěvníci	70 686	57,1	28 845	12,3	400

Pramen: ČSÚ, 2009

POČET NÁVŠTĚVNÍKŮ PODLE DRUHU CESTOVNÍHO RUCHU | 2020

POČET NÁVŠTĚVNÍKŮ MILOŠOB



DOMÁCÍ CESTOVNÍ RUCH
ČEŠI V ČR

62,82



PŘÍJEZDOVÝ CESTOVNÍ RUCH
CIZINCI V ČR

10,27



VÝJEZDOVÝ CESTOVNÍ RUCH
ČEŠI DO ZAHRANIČÍ

5,40

TURISTÉ
(s přenocováním)



44 % 56 %



38 % 62 %



83 % 17 %

JEDNODENNÍ NÁVŠTĚVNÍCI

27,61 35,21

3,92 6,35

4,49 0,91

PRŮMĚRNÁ DÉLKA POBYTŮ
(U TURISTŮ)



5,14
dne



4,52
dne



5,91
dne



NEJNAVŠTĚVOVANĚJŠÍ KRAJE:

1. STŘEDOČESKÝ
2. JIHOČESKÝ
3. KRÁLOVĚHRADECKÝ
4. JIHMORAVSKÝ
5. VYSOČINA

TOP ZDROJOVÉ ZEMĚ:

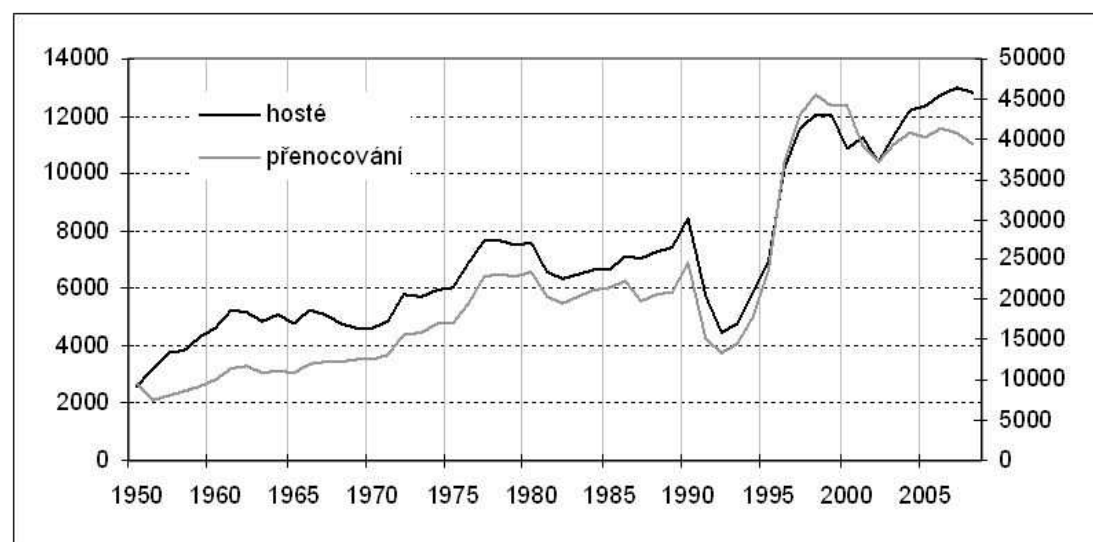
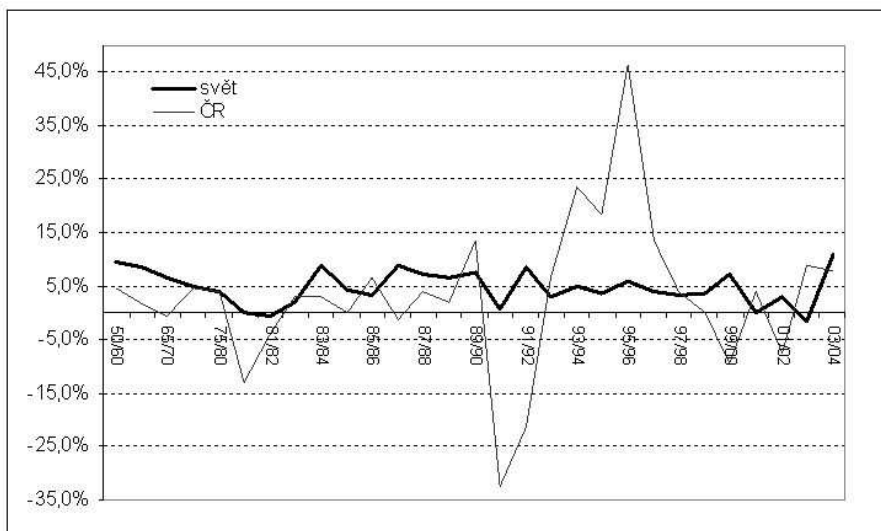
1. NĚMECKO
2. SLOVENSKO
3. POLSKO
4. NIZOZEMSKO
5. FRANCIE

TOP DESTINACE:

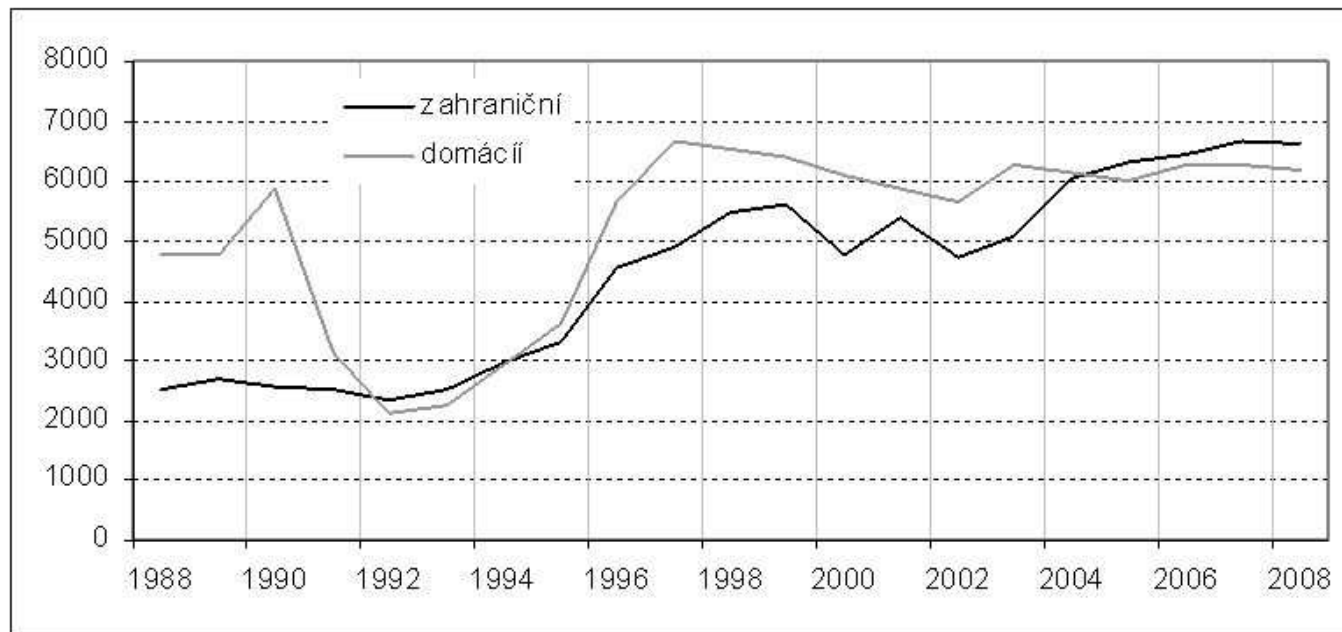
1. SLOVENSKO
2. RAKOUSKO
3. CHORVATSKO
4. ITÁLIE
5. ŘECKO



Vývoj návštěvnosti a trendy



Vývoj návštěvnosti a trendy



Aktuální čísla: <https://1url.cz/zKyjD>

Vývoj návštěvnosti a trendy

Po roce 2000:

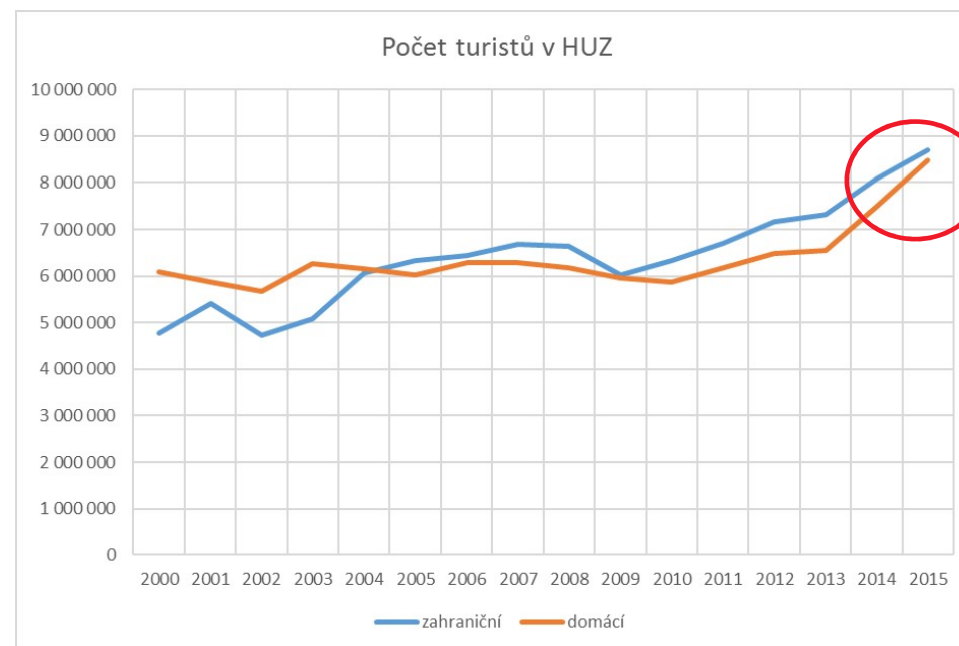
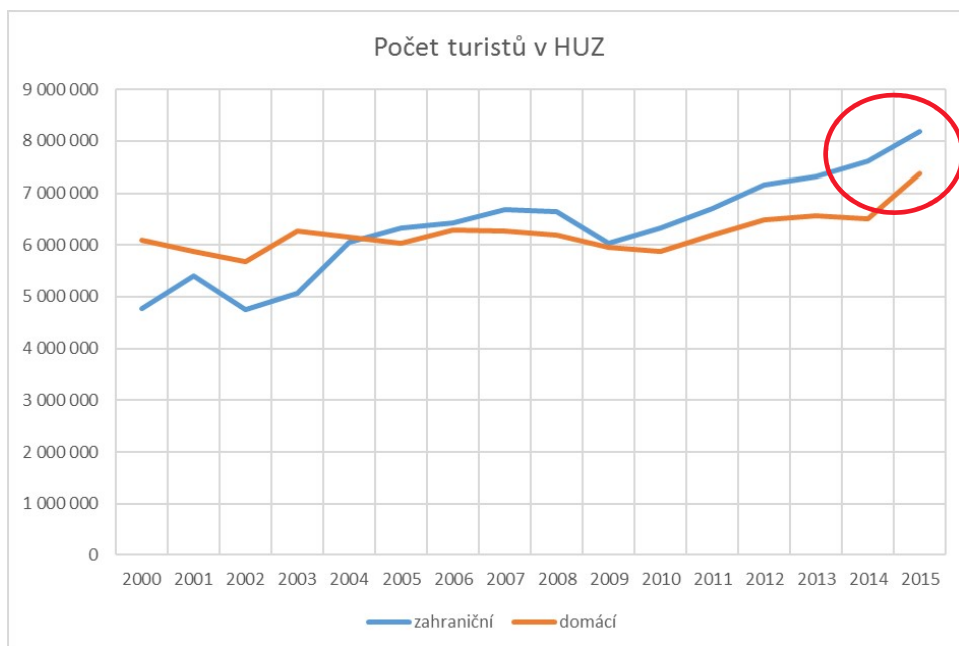
- Stagnaci domácího a rychlý růst zahraniční cestovního ruchu
- Klesá počet přenocování, následné oživení
- Klesá délka pobytu
- Klesá význam ČR v mezinárodním CR
- Delší doba pobytu je typická pro Rusko, Izrael a Nizozemsko

Aktuální čísla: <https://1url.cz/zKyjD>

Při analýzách dlouhých časových řad pozor na metodické limity

2014 a 2015 přepočítáno na data časové řady 2000 - 2012

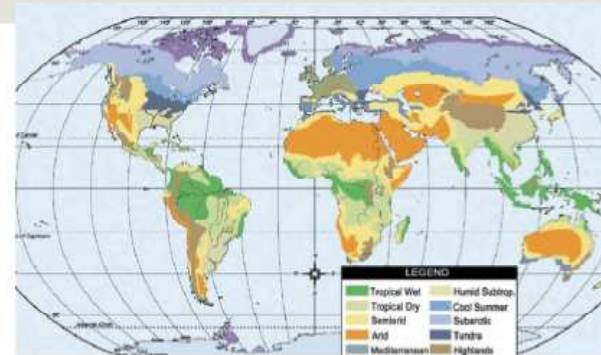
2014 a 2015 neupraveno, změna metodiky !!!



Sezónnost

What is seasonality?

- Systematic intra-year variation in visitation caused by exogenous factors
 - Natural (e.g. climate)
 - Institutional (e.g. school holidays, regular events)
 - Socio-cultural (e.g. sport season)



Sezónnost

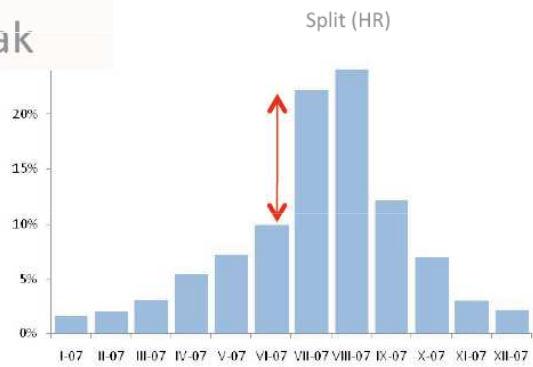
Factors causing seasonality of tourism demand

	Pull	Push
Natural factors	Temporal variations of natural conditions (e.g. sunlight, snowfall) in the destination	Temporal variations of natural conditions (e.g. temperature, rainfall) in the origin
Institutional factors	Human-made decisions affecting service accessibility (e.g. Opening calendar, sport season) in the destination	Human-made decisions affecting free-time availability (e.g. school or industrial holidays) in the origin
Cultural or social factors	Cultural and religious celebrations at the destinations	Fashion

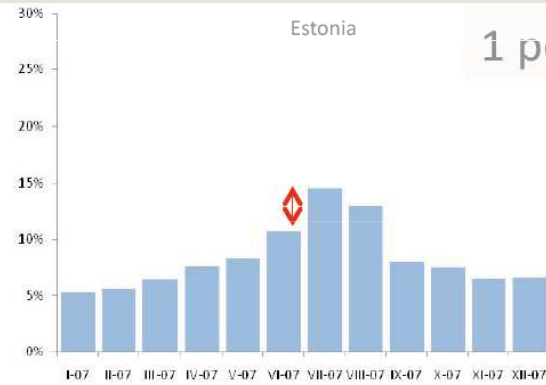
(Adapted from Lundtorp, Rassing and Wanhill, 2001)

Sezónnost

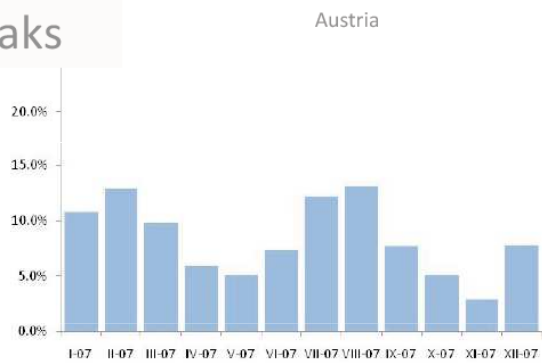
1 peak



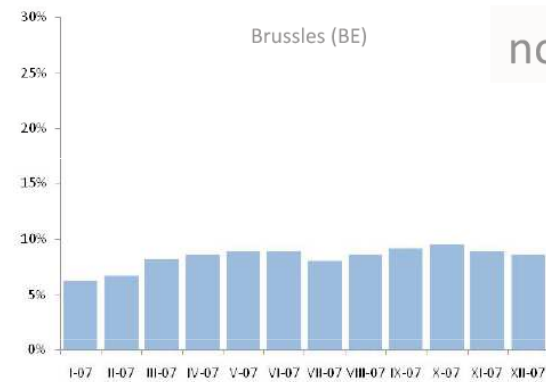
1 peak



2 peaks



no peak



Bednights in all paid forms of accommodations – foreign & domestic (2007)

Sezónnost

Seasonality has a great economic importance:

- High season = high prices
- Underutilization of tourism infrastructure (e.g. hotel rooms in the off-peak season)
- Lower efficiency of seasonal employment (e.g. difficult recruitment in the high season, lower quality)
- Depletion of natural resources (e.g. risk of water shortages)
- Congestion (traffic, waste)



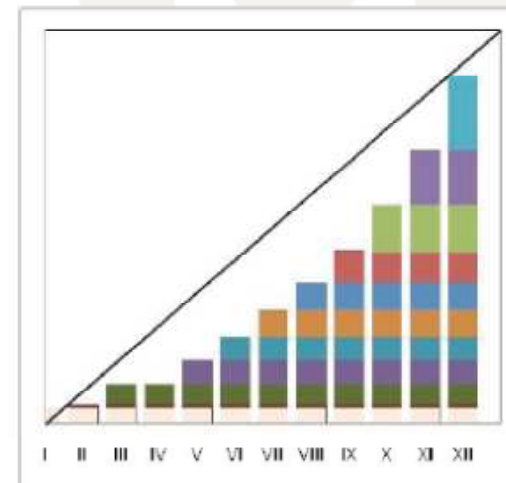
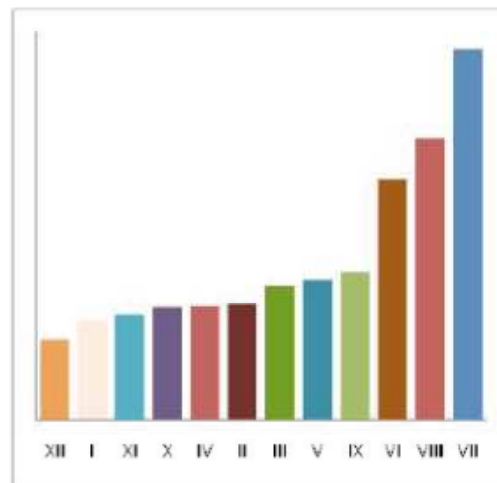
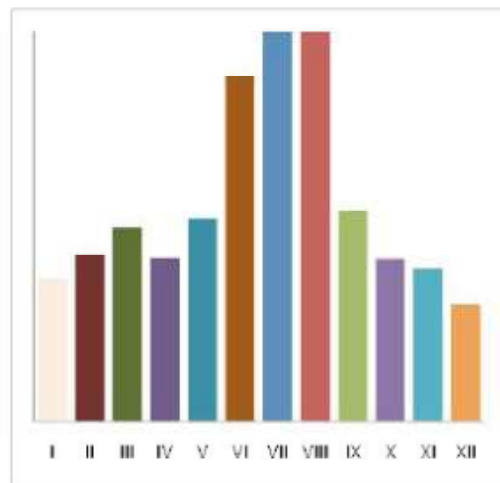
Sezónnost

Amplitude of seasonality

Measure of dispersion.

The Gini can be approximated with trapezoids:

$$G^* = 1 - \sum_{i=1}^{12} (X_i - X_{i-1}) \times (Y_i + Y_{i-1})$$

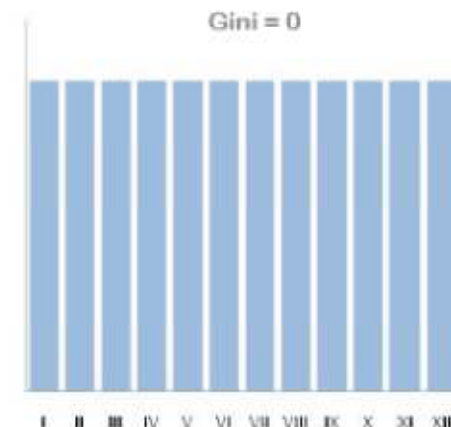
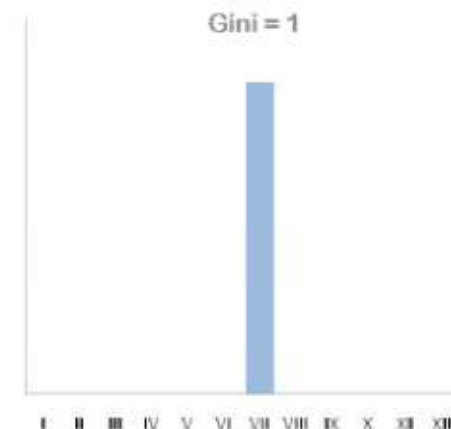
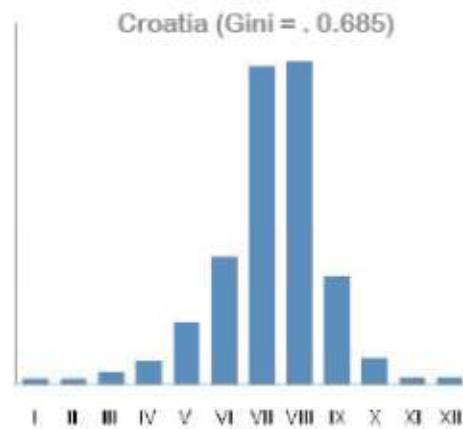


sorted



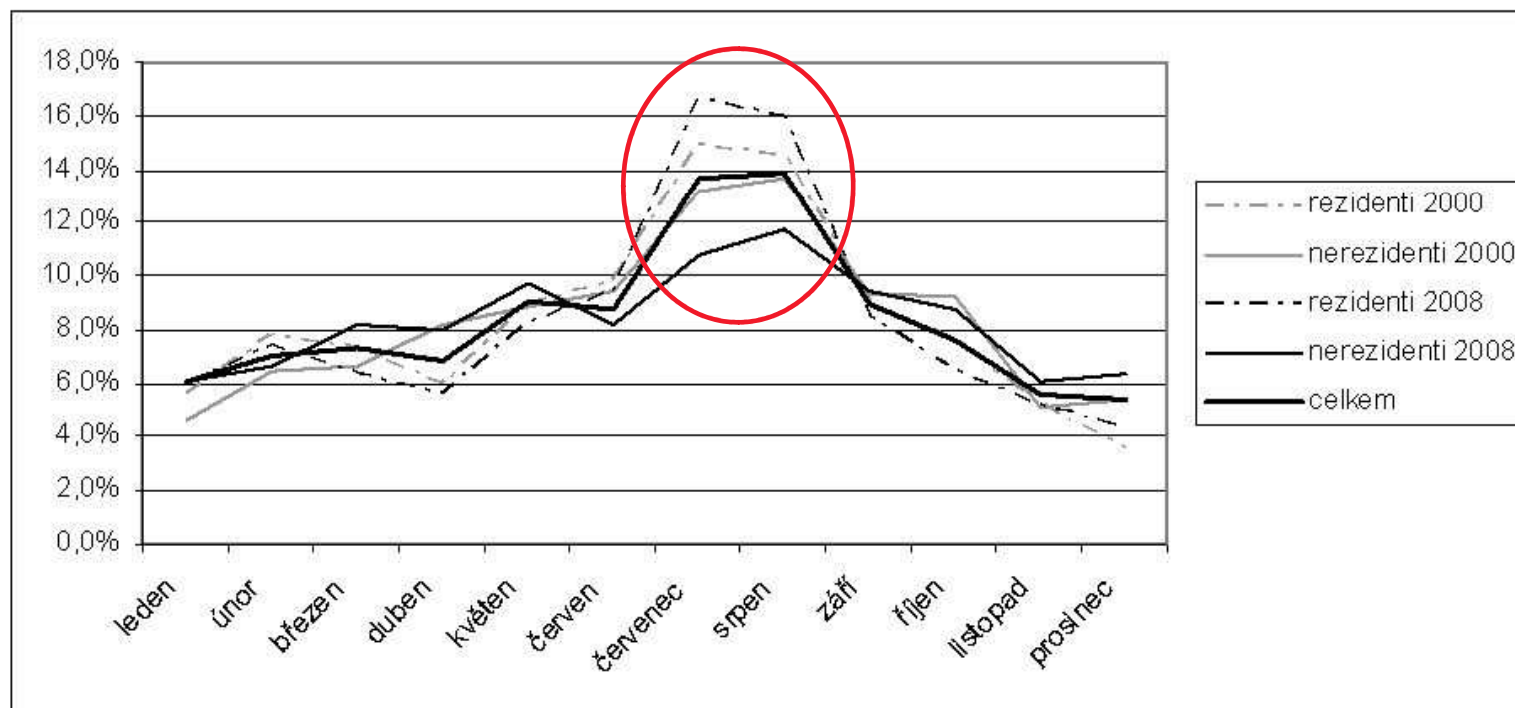
normalized and cumulated

Sezónnost

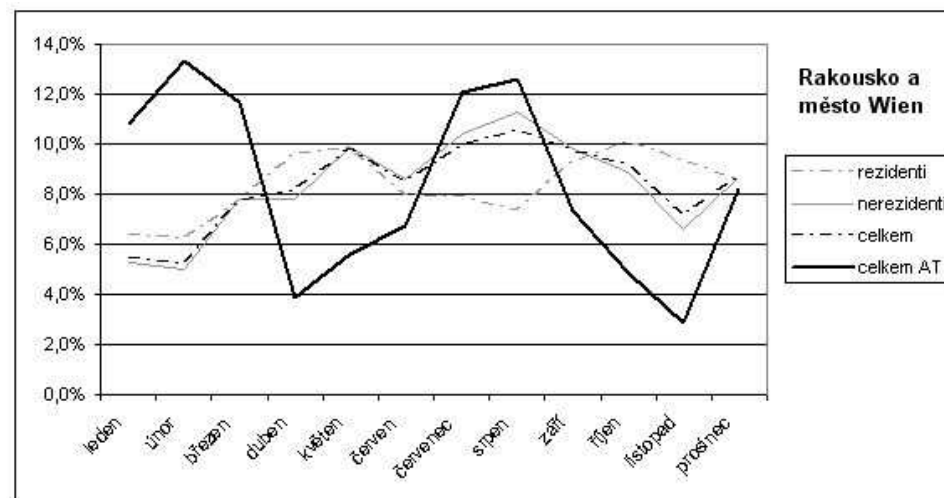
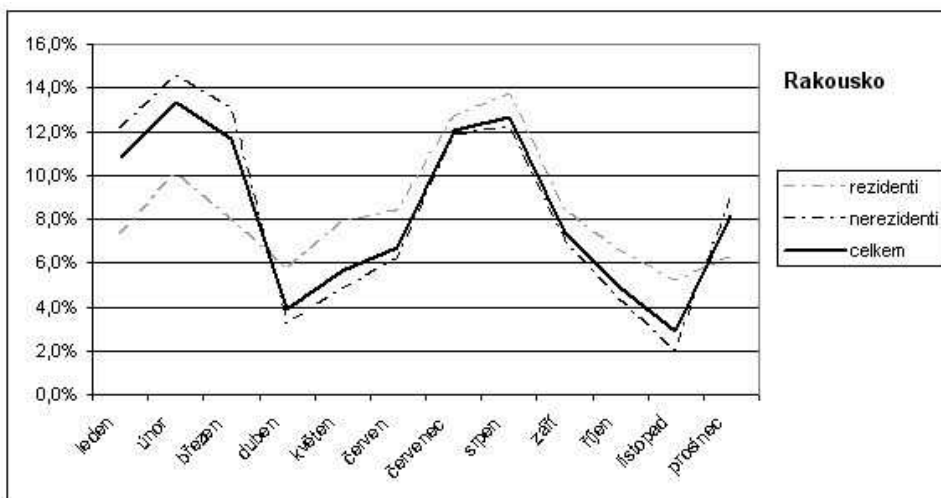


Bednights in all paid forms of accommodations - foreign & domestic (2008)

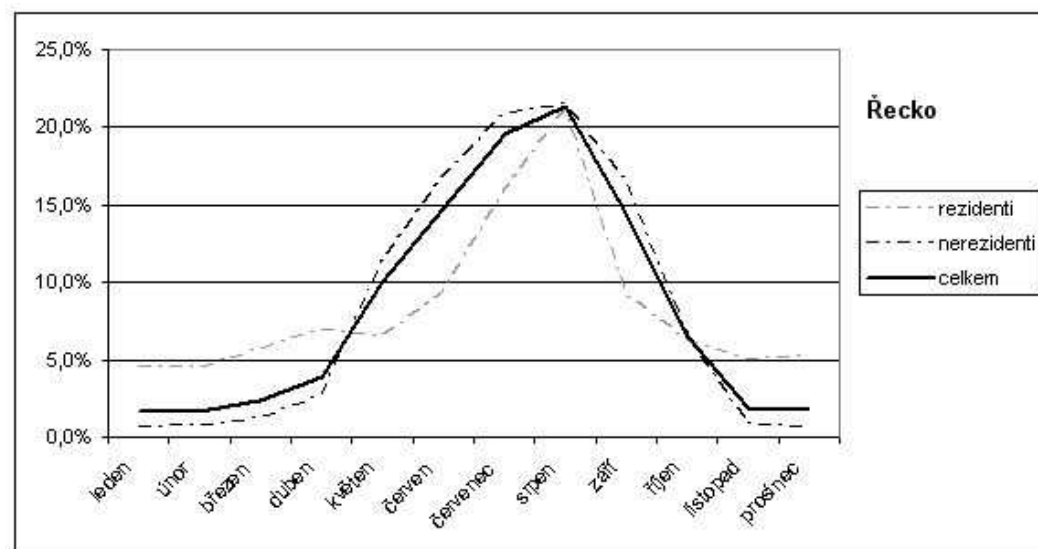
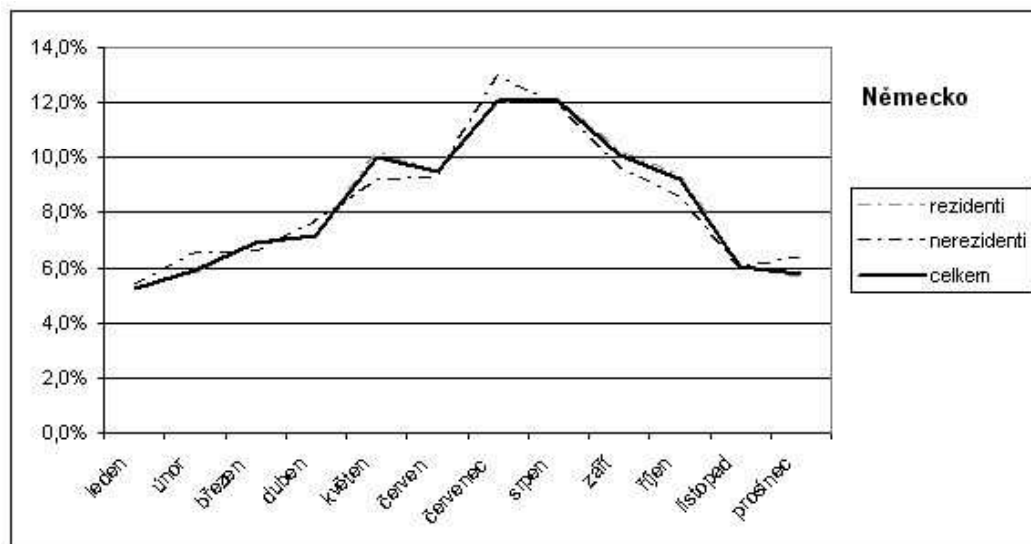
Sezónnost ČR



Sezónnost AT



Sezónnost GR a DE



Aktuální čísla: <https://1url.cz/zKyjD>

Seasonality has a great economic importance:

- High season = high prices
- Underutilization of tourism infrastructure (e.g. hotel rooms in the off-peak season)
- Lower efficiency of seasonal employment (e.g. difficult recruitment in the high season, lower quality)
- Depletion of natural resources (e.g. risk of water shortages)
- Congestion (traffic, waste)



Sezónnost

What managers can do...

Season extension strategies (based on Prof. Neil Borden's 4 P's)

- Product
Development of new products (offers, events, packages, ...)
- Price
Discounts for off-peak
- Promotion
When and how intensively promote the tourism products
- Placement
Which geographic region/market
Which segments (e.g. young adults, families, business people...)

Měření sezónnosti

- Index sezónnosti - % návštěvnosti během 2 nejnavštěvovanějších měsíců
 - Švédsko, Dánsko, Itálie či Řecko je index vyšší než 35 %
 - Nejnižší index sezónnosti se pohybuje okolo 24 – 27 % (Španělsko pouze 29 %, proč?)
- Giniho koeficient a Lorenzova křivka
- Index variability
- Typologie sezónních destinací

Assessing seasonality



in TourMIS



Austrian National Tourist Office
www.tourmis.info

Er. Valeria Croce (Supervisor)

Intro

- About TourMIS
- Sponsors and partners
- Quickstart
- Related links
- Logout
- Set user profile
- TourMIS access statistics

Tourism in Europe

- Latest Trends
- Nights & arrivals
- Attractions & sights

City tourism in Europe

- Latest Trends
- Nights & arrivals
- Eurocity visitor survey
- www.visit-europeancities.info

Tourism in Austria

- Latest Trends
- Nights & arrivals
- Austrian visitor survey
- Attractions & sights
- Queries on www.austria.info

Maintenance

- Administrator access rights
- E-mailing
- OSTAT data import
- Delete e-mail addresses

TourMIS Resources

- TourMIS white paper
- Data Input Manual (for ECT and ETC members)
- Security Manual
- Development of demand for TourMIS tables & graphs
- The definition and compilation of City Tourism
- Excel data upload form for ETC members
- Excel data upload form for ECT members

Österreich Werbung

ÖZC: www.austria.info
ÖZB: www.guestinfo.tourism.com

Tourism in Europe >> Nights & arrivals

- Availability
- Monthly data
- Annual data
- Data entry

- Trends based on latest available relative figures
- Arrivals or nights of a market in all ETC destinations
- Arrivals or nights in a ETC destination by various markets
- Arrivals and nights (most commonly used data) of a market in all ETC destinations
- Time series of nights or arrivals (all months; +graph)
- Assessing seasonality

Destination: Austria

- Austria
- Belgium
- Bolivia
- Croatia
- Cyprus
- Denmark
- Estonia
- Finland
- France
- Germany
- Greece
- Hungary
- Iceland Rep
- Italy
- Latvia
- Lithuania
- Malta
- Monaco
- Montenegro
- Norway
- Poland
- Portugal
- Romania
- Senegal
- Slovenia
- Spain
- Sweden
- Switzerland
- Ukraine

Austrian National Tourist Office
www.tourmis.info

Er. Valeria Croce (Supervisor)

Intro

- About TourMIS
- Sponsors and partners
- Quickstart
- Related links
- Logout
- Set user profile
- TourMIS access statistics

Tourism in Europe

- Latest Trends
- Nights & arrivals
- Attractions & sights

City tourism in Europe

- Latest Trends
- Nights & arrivals
- Eurocity visitor survey
- www.visit-europeancities.info

Tourism in Austria

- Latest Trends
- Nights & arrivals
- Austrian visitor survey
- Attractions & sights
- Queries on www.austria.info

Maintenance

- Administrator access rights
- E-mailing
- OSTAT data import
- Delete e-mail addresses

TourMIS Resources

- TourMIS white paper
- Data Input Manual (for ECT and ETC members)
- Security Manual
- Development of demand for TourMIS tables & graphs
- The definition and compilation of City Tourism
- Excel data upload form for ETC members
- Excel data upload form for ECT members

Österreich Werbung

ÖZC: www.austria.info
ÖZB: www.guestinfo.tourism.com

City tourism in Europe >> Nights & arrivals

- Availability
- Monthly data
- Annual data
- Shopping
- Data entry

- Arrivals or nights of a market in all cities
- Arrivals or nights in a city by various markets
- Arrivals and nights (most commonly used data) of a market in all cities
- Time series of nights or arrivals (all months; +graph)
- Assessing seasonality

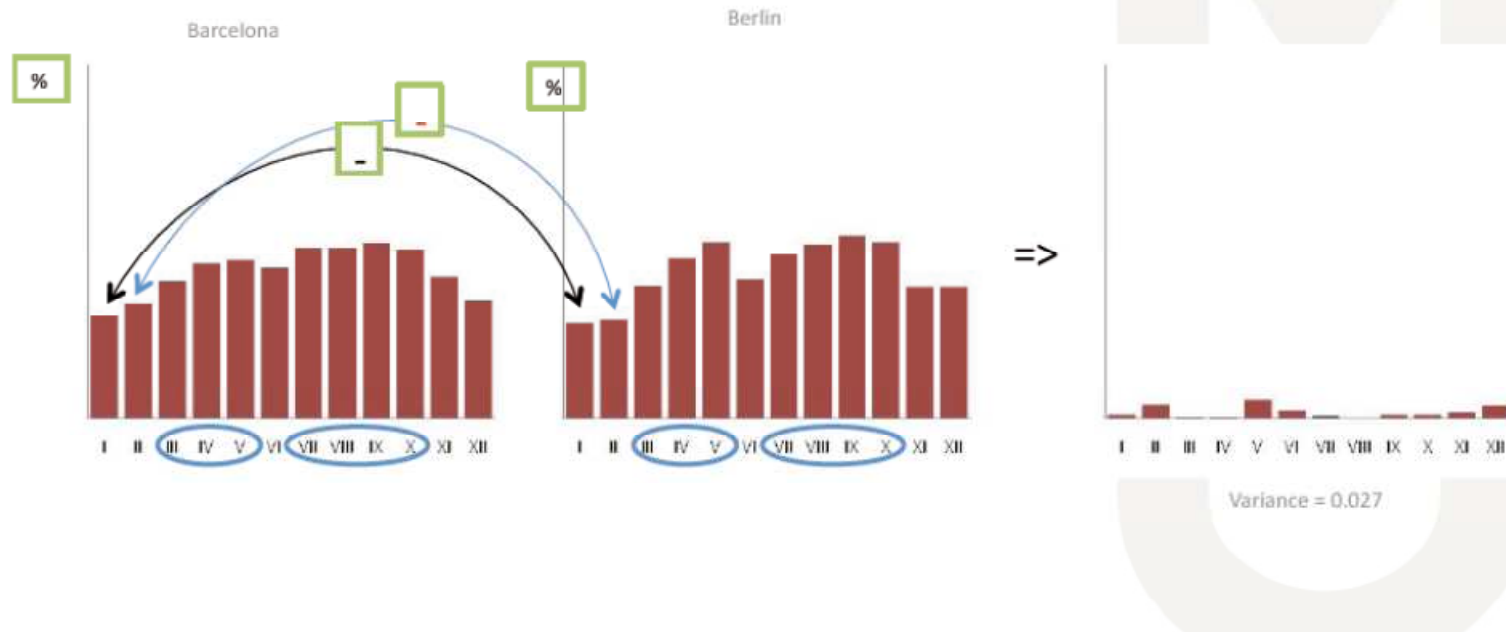
Destination: Aarhus

- Aarhus
- Amsterdam
- Antwerp
- Barcelona
- Berlin
- Basel
- Belgrade
- Bergen
- Berlin
- Bern
- Bilbao
- Bologna
- Bonn
- Bratislava
- Braganz
- Buges
- Buzsaki
- Budapest
- Cagliari
- Copenhagen
- Dijon
- Disdian
- Dubrovnik
- Eisenstadt
- Florence
- Geneva
- Genoa
- Ghent
- Gjón
- Göteborg

Sezónnost

Distance between peer objects:

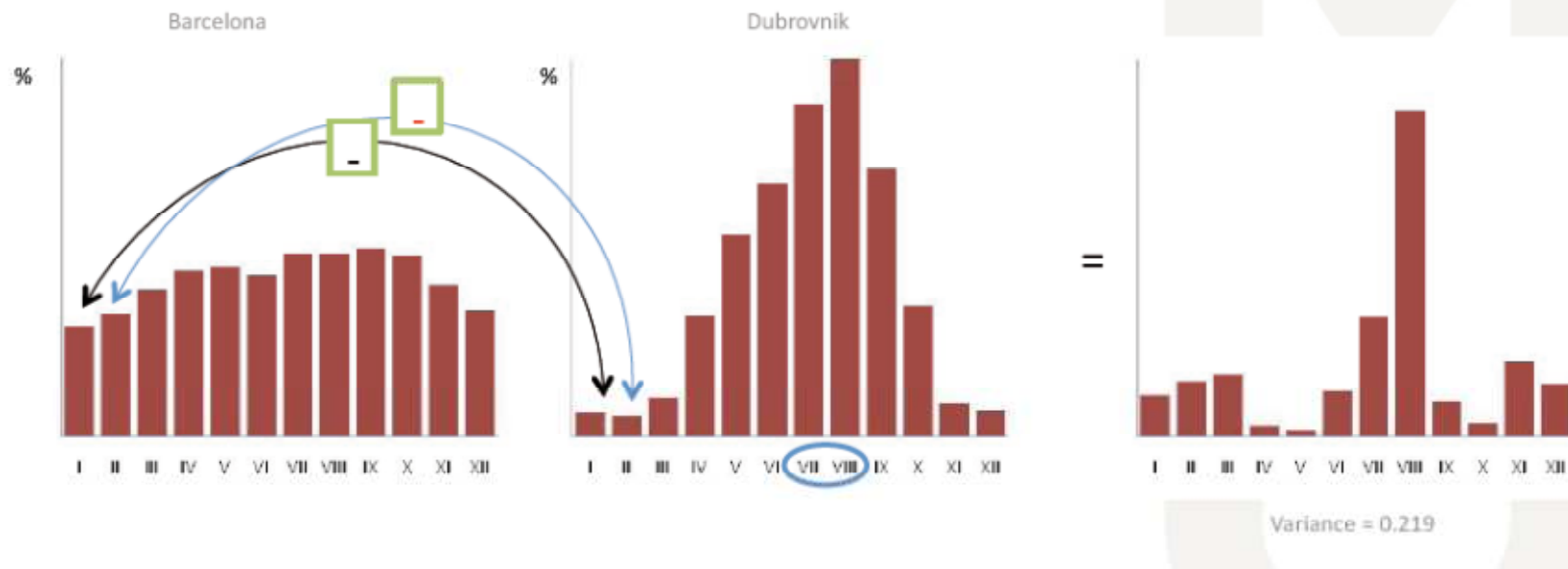
$$d_{kl} = \left[\sum_{r=1}^R (x_{lr} - x_{kr})^2 \right]^{\frac{1}{2}}$$



Sezónnost

Distance between peer objects:

$$d_{kl} = \left[\sum_{r=1}^R (x_{kr} - x_{lr})^2 \right]^{\frac{1}{2}}$$



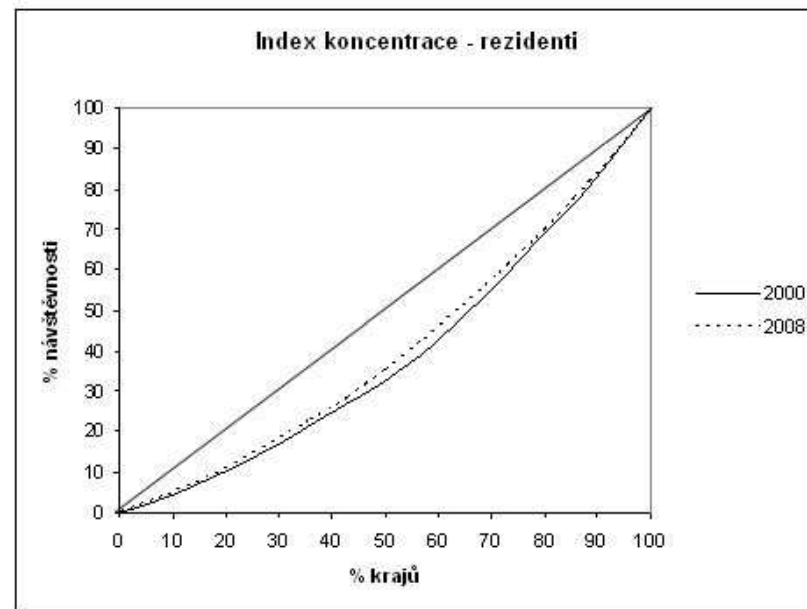
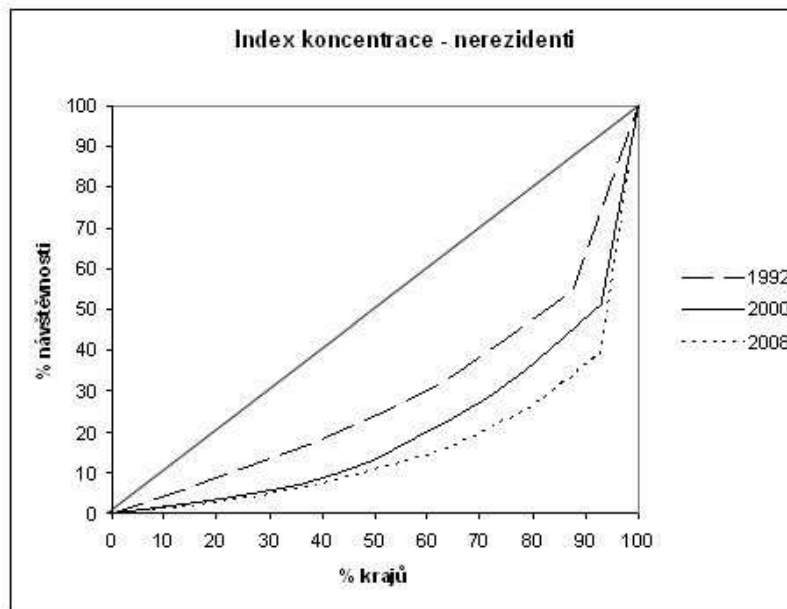
Další metriky

Index sezónnosti – vyjádření sumy dvou nejnavštěvovanějších měsíců k celkové návštěvnosti

Identifikace převažujícího typu sezónnosti

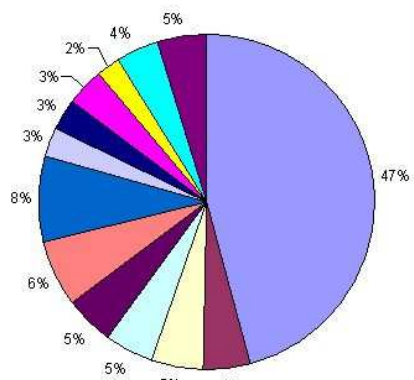
	Sezóna			Převládající typ sezónnosti
	zimní	letní	vedlejší	
Praha	26,7	39,1	34,1	nevyhraněná
Středočeský kraj	18,2	53,8	27,9	letní
Jihočeský kraj	16,4	62,2	21,4	letní
Plzeňský kraj	21,6	53,2	25,2	letní
Karlovarský kraj	25,1	39,0	35,8	nevyhraněná
Ústecký kraj	20,2	50,3	29,5	letní
Liberecký kraj	36,1	44,4	19,5	zimní
Královéhradecký kraj	39,2	41,0	19,8	zimní
Pardubický kraj	21,9	52,6	25,5	letní
Kraj Vysočina	18,5	57,5	24,0	letní
Jihomoravský kraj	17,7	53,3	29,0	letní
Olomoucký kraj	25,9	45,1	29,0	nevyhraněná
Zlínský kraj	22,6	47,4	29,9	nevyhraněná
Moravskoslezský kraj	29,2	42,5	28,2	zimní
Česká republika	25,7	45,3	29,0	

Regionální diference

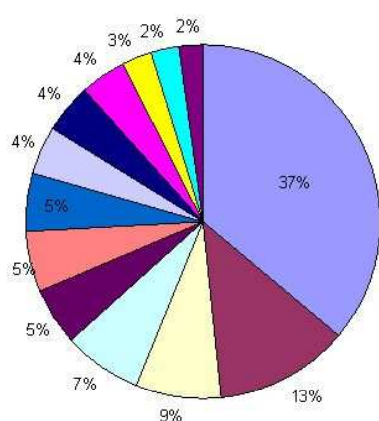


Regionální diference

2000

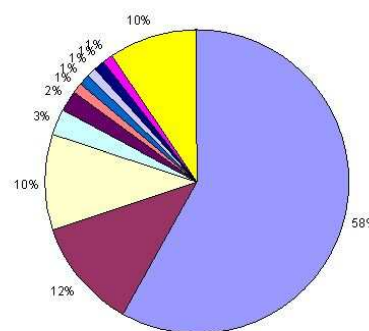


2009



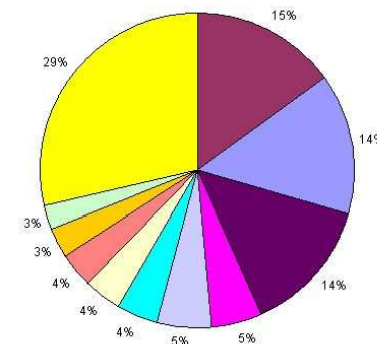
- Německo
- Rusko
- Itálie
- Spojené království
- Spojené státy americké
- Polsko
- Nizozemsko
- Slovensko
- Španělsko
- Francie
- Rakousko
- Dánsko
- Izrael

Čechy



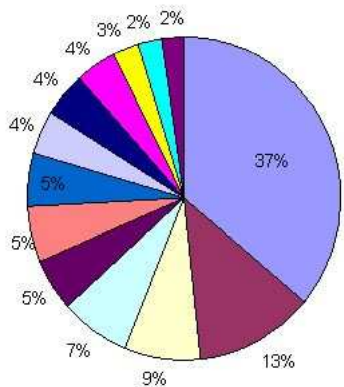
- Německo
- Polsko
- Nizozemsko
- Dánsko
- Slovensko
- Rusko
- Belgie
- Rakousko
- Norsko
- Itálie

Morava



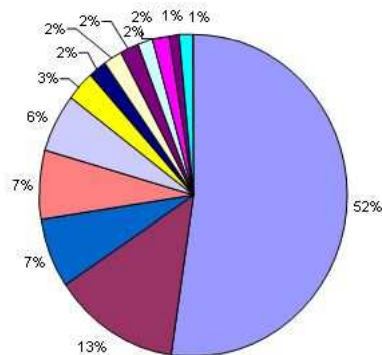
- Polsko
- Německo
- Slovensko
- Itálie
- Rakousko
- UK
- Nizozemsko
- Rusko
- Litva
- Maďarsko
- ostatní

ČR



- Německo
- Rusko
- Itálie
- Spojené království
- Spojené státy americké
- Polsko
- Nizozemsko
- Slovensko
- Španělsko
- Francie
- Rakousko
- Dánsko
- Izrael

bez Prahy



- Německo
- Rusko
- Nizozemsko
- Polsko
- Slovensko
- Rakousko
- Ukrajina
- Itálie
- Spojené státy americké
- Spojené království
- Francie
- Izrael
- Dánsko

Aktuální čísla:

<https://1url.cz/zKyjD>

Analýza dynamiky struktury návštěvnosti

