



Dobré praxe obcí v oblasti odpadového hospodářství

Mgr. Ing. Jana Soukopová, Ph.D.

[Dobré praxe obcí v OH]

- Výstup projektu (TB020MZP042) *Hodnocení efektivnosti výdajů obcí i soukromých subjektů do oblasti odpadového hospodářství ve vztahu k výši poplatků a k cenám zařízení (hodnocení efektivnosti nastavení integrovaných systémů nakládání s odpady v ČR)*, který byl řešen s finanční podporou TA ČR

Program **Beta**

T A
Č R

[Dobré praxe a ekonomika OH]

- Proč hodnotit efektivnost a hledat dobré praxe?
- *„Pokud neměřím, tak neřídím“*

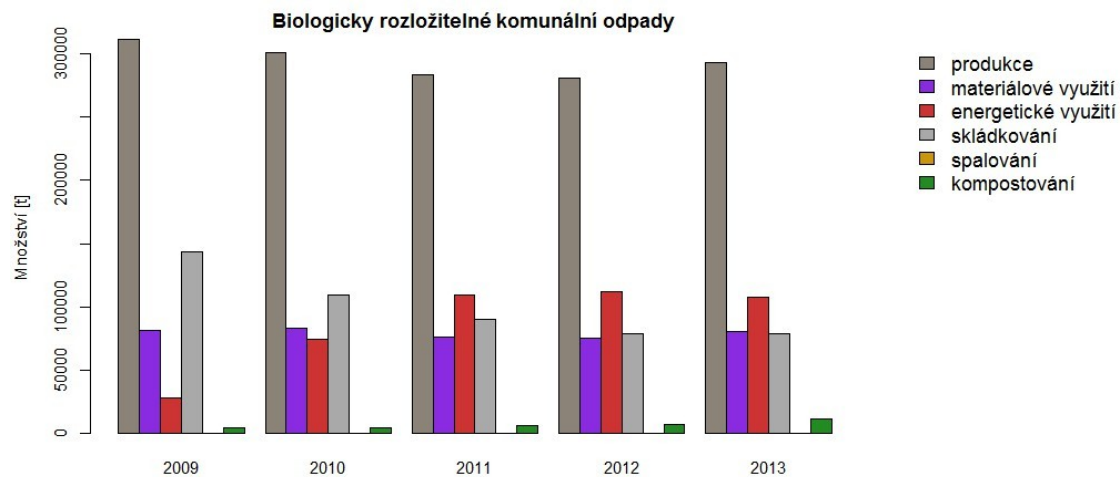
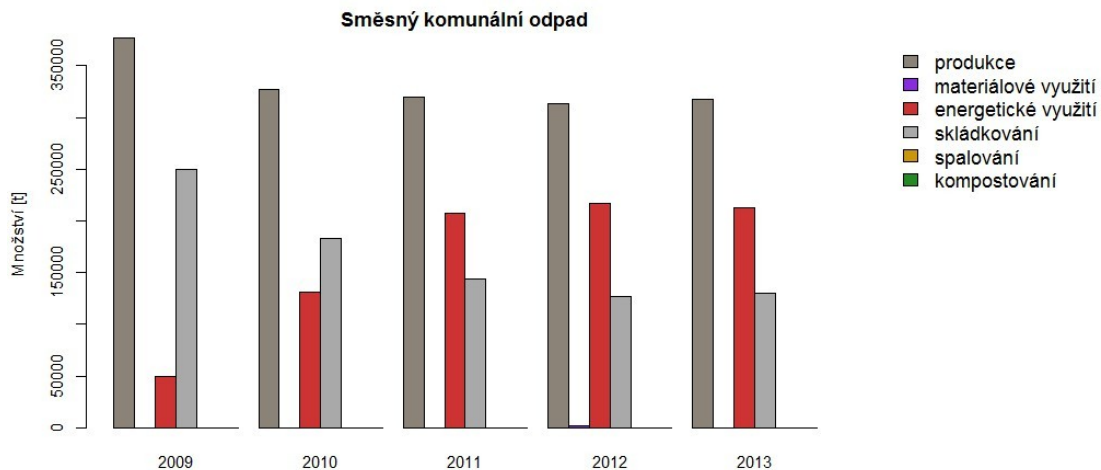
Základní předpoklady efektivního řízení ve VS a MS

Předpoklad (rys)	Obsah daného předpokladu
Vnější rámcové podmínky	Odpovídající „pravidla hry“ dané vnější autoritou (právní předpisy aj.)
Vnitřní rámcové podmínky	Vlastní dokumenty pro výkon efektivního řízení, sdílená institucionální kultura a sdílené hodnoty k výkonu efektivního řízení
Disponibilita řídicích subjektů	Odborná připravenost, zainteresovanost, manažerské dovednosti a morální bezúhonnost řídicích subjektů
Adekvátní stanovení cílů	Vhodné stanovení cíle s jasně definovanými ukazateli
Plnění cílů	Cíle stanoveny v rámci předběžné analýzy spolu s definováním zdrojů s ohledem na 3E
Zpětná vazba	Získávání informací o plnění ukazatelů cílů s následnou korekcí

Klíčové faktory nákladové efektivity

- velikost obce (hustota obyvatel),
- úroveň nastavení organizačního a právního prostředí a dostupnost řídicích subjektů,
- četnost svozu a počet svozových míst,
- recyklace, počet míst pro oddělený sběr, úroveň třídění, třídění biologického odpadu,
- charakter koncového zařízení a s ním související cena,
- vzdálenost ke koncovému zařízení a s ním související transportní náklady,
- konkurenční prostředí a struktura trhu,
- způsob zabezpečování služeb OH (interní/outsourcing/mix) a forma vlastnictví svozové společnosti (veřejná/soukromá/mix),
- úspory z rozsahu v rámci svozové oblasti nebo velikosti obce a
- meziobecní spolupráce, která je s úsporami z rozsahu úzce spojena.

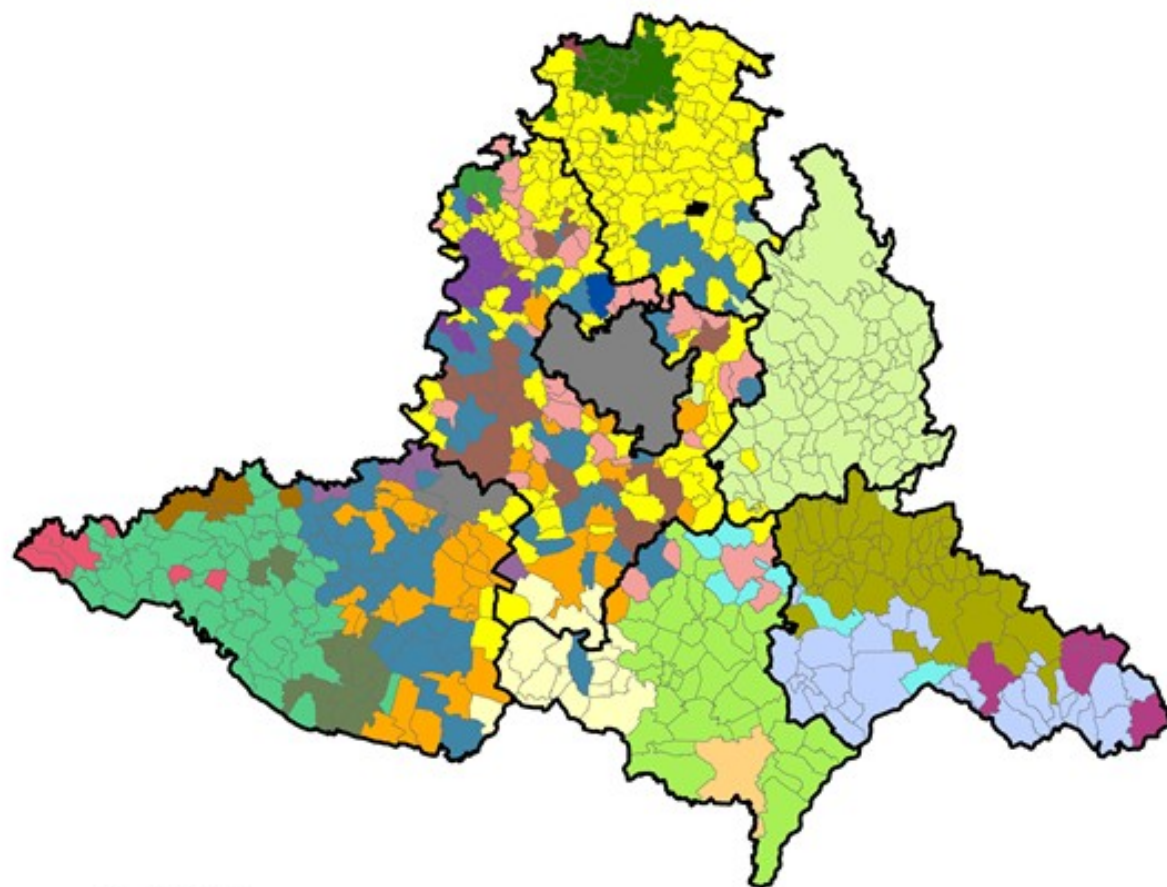
Nakládání s KO v JMK



Vzorek obcí s nejnižšími výdaji na OH na obyvatele

Počet obyvatel	Název obce
0–500	Borač, Josefov, Kněžves, Lechovice, Podomí, Popovice, Prokopov, Sulíkov
501–1000	Archlebov, Komořany, Senetářov, Spešov, Rostěnice-Zvonovice, Tavíkovice, Věteřov, Želetice
1001–4000	Blatnice pod Svatým Antonínkem, Lipovec, Nesovice, Novosedly, Podivín, Pozořice, Předklášteří, Sivice, Střelice
4001–10000	Bzenec, Hustopeče, Letovice, Ratíškovice, Rosice, Slavkov u Brna, Šlapanice
10001–20000	Boskovice, Kuřim, Kyjov, Veselí nad Moravou
20001–50000	Vyškov

SVOZOVÉ OBLASTI SKO DLE SVOZOVÝCH FIREM PRO JIHMORAVSKÝ KRAJ V ROCE 2014



Svozoové firmy

- A.S.A. Dačice s.r.o.
- A.S.A. EKO Znojmo, s.r.o.
- A.S.A., spol. s r.o.
- AVE CZ odpadové hospodářství s.r.o.
- Centrum technických služeb Kufim, s.r.o.
- EKOR, s.r.o.
- ESKO-T s.r.o.
- HANTÁLY a.s.
- Jan Klíčnik
- KTS EKOLOGIE s.r.o.
- MEGAWASTE-communal service, s.r.o.
- Obec Petrovice
- Obec Suchý
- RESPONO, a.s.
- RUMPOLD UHB, s.r.o.
- SAKO Brno, a.s.
- SITA CZ a.s.
- STKO, spol. s r.o.
- TEMPOS Břeclav, a.s.
- TESPRA Hodonín, s.r.o.
- TS města a.s., Bystřice nad Pernštejnem
- TSMB s.r.o.
- Technická a zahradní správa Moravský Krumlov
- Technické služby Letovice
- Technické služby Města Bystré s.r.o.
- Technické služby Velká Bíteš spol. s r.o.
- van Gansewinkel, a.s.

Ostatní prvky

- Hranice okresů

1 : 800 000

0 12,5 25 50 km



Název obce	Počet	Název svozové společnosti	Typ*	Pořadí celkem	Pořadí** ve skupině
	obyvatel (2014)		svozové spol.		
Pohořelice	4 678	A.S.A. spol. s r. o.	SS	26	5
Šlapanice	7 076	A.S.A. spol. s r. o.	SS	34	7
Lechovice	488	AVE komunální služby s. r. o.	SS	6	4
Kuřim	10 814	Centrum technických služeb Kuřim	VS	35	2
Bzenec	4 295	EKOR, s. r. o.	VS-MS	24	1
Kyjov	11 483	EKOR, s. r. o.	VS-MS	30	1
Želetice	515	EKOR, s. r. o.	VS-MS	9	2
Archlebov	875	EKOR, s. r. o.	VS-MS	12	3
Veselí nad Moravou	11 471	EKOR, s. r. o.	VS-MS	31	4
Věteřov	524	EKOR, s. r. o.	VS-MS	15	6
Ratíškovice	4 092	EKOR, s. r. o.	VS-MS	37	8
Tavíkovice	587	ESKO-T s. r. o.	VS	5	1
Hustopeče	5 883	HANTÁLY, a. s.	VS-MS	28	3
Podivín	2920	HANTÁLY, a. s.	VS-MS	19	5
Rosice	5 790	KTS EKOLOGIE s. r. o.	VS-MS	33	4
Vyškov	21 496	RESPONO, a. s.	VS-MS	23	1
Lipovec	1093	RESPONO, a. s.	VS-MS	11	2
Slavkov u Brna	6 224	RESPONO, a. s.	VS-MS	20	2
Rostěnice-Zvonovice	496	RESPONO, a. s.	VS-MS	7	4
Komořany	690	RESPONO, a. s.	VS-MS	10	5
Podomí	422	RESPONO, a. s.	VS-MS	16	6
Nesovice	1121	RESPONO, a. s.	VS-MS	13	6
Blatnice pod Sv. Antonínkem	2094	RUMPOLD UHB, s. r. o.	VS	14	3

Název obce	Počet obyvatel (2014)	Název svozové společnosti	Typ* svozové spol.	Pořadí celkem	Pořadí** ve skupině
Borač	346	SITA CZ CZ, a. s.	SS	3	2
Popovice	365	SITA CZ CZ, a. s.	SS	4	3
Boskovice	11 446	SITA CZ CZ, a. s.	SS	36	3
Senetářov	536	SITA CZ CZ, a. s.	SS	18	7
Předklášteří	1445	SITA CZ CZ, a. s.	SS	32	7
Spešov	651	SITA CZ CZ, a. s.	SS	17	8
Novosedly	1145	STKO, spol. s r. o.	VS-MS	29	8
Letovice	6714	Technické služby Letovice	VS	27	6
Sulíkov	285	Technické služby Letovice	VS	25	7
Kněževés	179	Technické služby města Bystré	VS	2	1
Josefov	414	TESPRA Hodonín, s. r. o.	VS	8	5
Prokopov	98	TSMB s. r. o., Moravské Budějovice	VS	22	8
Sivice	1018	van Gansewinkel, a. s.	SS	1	1
Pozořice	2227	van Gansewinkel, a. s.	SS	21	4

Šetření na obcích

- **Základní informace** o obci (statistické údaje a základní informace).
- **Organizační a právní prostředí související s OH** (řízení, vyhlášky aj.).
- **Svozová společnost** a s tím související konkurence v dané oblasti, forma vlastnictví svozové společnosti (veřejná/soukromá/mix), úspory z rozsahu v rámci svozové oblasti nebo velikosti obce, případně meziobecní spolupráce.
- **Praxe nakládání s odpady** v obci a s ním související četnost svozu, úroveň technologie a produktivita, recyklace (počty sběrných míst aj.), koncová zařízení, vzdálenost ke koncovému zařízení (potenciální transportní náklady) aj.
- **Ekonomika OH.**

Obce prezentované ve studii

Název obce	Počet obyvatel (2014)	Název svozové společnosti	Typ svozové společnosti	Výše průměrných výdajů na OH na obyvatele v Kč/obyv	Pořadí ve skupině
Vyškov	21 496	RESPONO, a. s.	VS-MS	658,24	1
Kyjov	11 483	EKOR, s. r. o.	VS-MS	798,42	1
Boskovice	11 446	SITA CZ CZ, a. s.	SS	1 214,93	3
Kuřim	10 814	Centrum technických služeb Kuřim, s. r. o.	VS	1 160,19	2
Hustopeče	5 883	HANTÁLY, a. s.	VS-MS	711,41	3
Blatnice pod Sv. Antonínkem	2 094	RUMPOLD UHB, s. r. o.	VS	531,34	3
Sivice	1018	van Gansewinkel, a. s.	SS	408,64	1
Kněžves	179	Technické služby města Bystré, s. r. o.	VS	411,22	1

Klíčové faktory efektivity

■ Meziobecní spolupráce

U více než poloviny z 30 obcí, které mají nejnižší náklady na odpadové hospodářství v Jihomoravském kraji, byla zjištěna nějaká forma meziobecní spolupráce, a to převážně ve vztahu k vlastnictví svozové společnosti, kterou vlastní obce nebo dobrovolné svazky obcí (DSO), s tím pak souvisí i následující faktor efektivity.

■ Úspory z rozsahu v rámci svozové oblasti

Tento faktor je zřejmý zvláště u obcí, které participují na vlastnictví svozové společnosti (EKOR, RESPONO) a mají možnost profitovat z úspor z rozsahu, které se ve velké míře přenášejí do snížení nákladů těchto obcí. Nicméně tento faktor je zřejmý i u obcí, kterým sváží SKO soukromé firmy, které již mají větší svozovou oblast (SITA CZ, van Gansewingel aj.).

Klíčové faktory efektivity

- **Charakter koncového zařízení a to zda je vlastní svozová společnost**
Zvláště patrné u obcí, které spoluvlastní svozovou společnost
- **Vzdálenost ke koncovému zařízení**
- **Recyklace a důraz na třídění**
- **Úroveň nastavení organizačního a právního prostředí**

Všechny ze zkoumaných obcí kladly důraz na sledování nákladů na odpadové hospodářství a vyhodnocování faktorů, které nákladovou efektivnost mohou ovlivňovat. **Ve všech obcích navíc existovala velmi dobrá informovanost obyvatel, na kterou zástupci obcí kladli důraz.**

[Klíčové faktory efektivnosti]

- **Forma vlastnictví svozové společnosti (forma poskytování služeb)**

Více než 80% obcí s nejnižšími náklady na odpadové hospodářství zajišťovaly svoz společnosti **veřejné** – vlastněné obcemi.

Nicméně daleko větší roli než faktor vlastnictví svozové společnosti hraje roli faktor meziobecní spolupráce.



Děkuji za pozornost