

Seminární práce do předmětu

Pracovní trhy a politika zaměstnanosti

Téma: Mzdová diferenciace

Vypracovala: Marie Cenková, Lada Heydová

Podzimní semestr 2004/2005

Obsah

1. ÚVOD.....	3
2. VÝVOJ MEZD V LETECH 1993 – 2003.....	3
3. VÝSLEDKY STRUKTURÁLNÍHO ŠETŘENÍ ZA ROK 2003	4
4. MZDY PODLE ODVĚTVÍ NÁRODNÍHO HOSPODÁŘSTVÍ.....	4
5. MZDY MUŽŮ A ŽEN.....	6
6. VĚK A JEHO VLIV NA MZDU	7
7. MZDY PODLE VZDĚLÁNÍ.....	9
8. MZDY PODLE KRAJŮ	10
9. MZDY PODLE TŘÍD KLASIFIKACE ZAMĚSTNÁNÍ (KZAM).....	12
10. POUŽITÁ LITERATURA.....	13

1. ÚVOD

V každé společnosti zjišťujeme, že životní úděl některých lidí je daleko příznivější než ostatních. Jedni jsou na tom po materiální stránce lépe a jiní hůře, někteří rozhodují a jiní se těmto rozhodnutím podřizují, někteří jsou všeobecně váženi a ctěni, zatímco jiní jsou v opovržení.

Otázku, proč tomu tak je a zda tomu tak být musí, si kladli už filosofové ve starověku a nikdy neopustila stánky vědeckých pojednání zabývajících se společností.

Tato seminární práce je zejména zaměřena na mzdovou diferenciaci, na porovnávání výše mezd mezi jednotlivými kategoriemi zaměstnanců, v tříděních jako jsou odvětví a velikost vykazující jednotky, pohlaví, věk a vzdělání zaměstnance. V neposlední řadě poskytuje pohled na jednotlivá zaměstnání, která jsou pro účely statistiky definována platnou Klasifikací zaměstnání (KZAM). Naleznete zde také stručný popis vývoje mzdové diferenciaci za roky 1996-2003, přičemž je však třeba brát v úvahu metodické změny v šetřeních.

2. VÝVOJ MEZD V LETECH 1993 – 2003

Vývoj mezd od vzniku samostatné České republiky byl značně rozkolísaný, což si můžeme ověřit v tabulce č. 1. Nejvyšší meziroční nárůsty průměrné mzdy byly zaznamenány do roku 1996, a to jak nominálně, tak reálně, tj. poměřeno inflací; kupní síla mzdy rostla meziročně více než o sedm procent. V roce 1997 došlo ke zlomu tohoto trendu v souvislosti s nepříznivou ekonomickou situací po tzv. „balíčcích“; nejhorší stav byl v roce 1998, kdy nominálně sice průměrná mzda vzrostla, avšak méně než index spotřebitelských cen, takže reálně došlo k jejímu poklesu.

Od roku 1999 do 2003 se situace stabilizovala, meziroční nárůsty nominální mzdy se pohybují v koridoru mezi šesti a devíti procenty, což - podle míry inflace - reálně znamená nárůst mezi dvěma a sedmi procenty, přičemž v posledním období růst opět zrychlil.

Tabulka č. 1: Vývoj průměrných mezd v ČR v letech 1993 – 2003

	1993	1994	1995	1996	1997	1998	1999	2000	2001	2002	2003
Průměrná mzda (Kč)	5 904	7 004	8 307	9 825	10 802	11 801	12 797	13 614	14 793	15 866	16 920
Index nominálních mezd	-	118,6	118,6	118,3	109,9	109,2	108,4	106,4	108,7	107,3	106,6
Index reálných mezd	-	107,8	108,7	108,7	101,3	98,6	106,2	102,4	103,8	105,4	106,5

zdroj: výkaznictví ČSÚ; ekonomické subjekty podnikatelské sféry s 20 a více zaměstnanci (v odvětví finanční zprostředkování bez ohledu na počet zaměstnanců) a všechny organizace nepodnikatelské sféry

3. VÝSLEDKY STRUKTURÁLNÍHO ŠETŘENÍ ZA ROK 2003

Ve výběrovém statistickém šetření mezd za rok 2003 byly zjištěny údaje za 1 020 655 zaměstnanců, kteří měli týdenní úvazek alespoň 30 pracovních hodin, z toho bylo 561 440 mužů a 459 215 žen. Průměrná hrubá měsíční mzda za celý rok činila po dopočtech 19 510 Kč, mzda prostředního zaměstnance (medián) byla jen 16 707 Kč. Aritmetický průměr je silně ovlivňován velmi vysokými výdělky vcelku malé skupiny zaměstnanců, a je tedy pro srovnávání mzdových úrovní různých skupin vhodné spolu s ním používat i medián, pro skupiny s odlišnými rozděleními, např. muži a ženy, je to dokonce vhodnější. (Zde je však třeba říci, že v běžné statistice je používán výlučně průměr, neboť z podnikových výkazů medián nelze počítat.)

To, co nás ohledně rozdělení mezd bude patrně zajímat nejvíce, jsou mzdy buď nejvyšší anebo nejnižší: spodní hranice je vcelku jednoznačná – vládou stanovená minimální mzda, ta byla pro rok 2003 stanovena ve výši 6 200 Kč (pro rok 2004 je 6 700 Kč). Průměrnou hrubou měsíční mzdu pod touto hranicí můžeme teoreticky nalézt u zaměstnanců, kteří pracovali na zkrácený úvazek, ale je třeba říci, že i to jsou velmi řídké případy. Ostatně mzdu nižší než 7 000 Kč pobíralo podle strukturálního šetření jen 1,34% zaměstnanců. Mzdu 7 001 až 9 000 Kč pak pobíralo pouze 5,25% zaměstnanců.

Nejčastější mzdy se nalézaly v intervalu 15-16 tisíc Kč, byly tedy asi o 4 tisíce Kč nižší než aritmetický průměr (19 510 Kč). Nejvyšší hrubé měsíční mzdy byly naopak v mnohonásobcích průměru, v individuálních případech šlo o několikasettisícové až milionové částky. Mzdu vyšší než 40 000 Kč pobíralo zhruba 4,4% zaměstnanců.

4. MZDY PODLE ODVĚTVÍ NÁRODNÍHO HOSPODÁŘSTVÍ

V průměrných mzdách v třídění podle odvětví národního hospodářství je velká různorodost. Vývoj mezi roky 1993 a 2003 shrnuje tabulka č. 2. Je patrné, že nejvyšší průměrné mzdy jsou v odvětví finanční zprostředkování, a to s velkým náskokem – toto odvětví z předlistopadových podprůměrných hodnot velmi rychle dosáhlo hodnot cca dvojnásobných než v ostatních odvětvích a toto místo si stále udržuje. Dalšími odvětvími, která získávají, jsou obchod a opravy, kde se průměrná mzda nominálně zvýšila za sledované období nejvíce, také doprava, skladování a spoje, zejména v činnosti poštovní a telekomunikační. V podrobném třídění však nejvíce

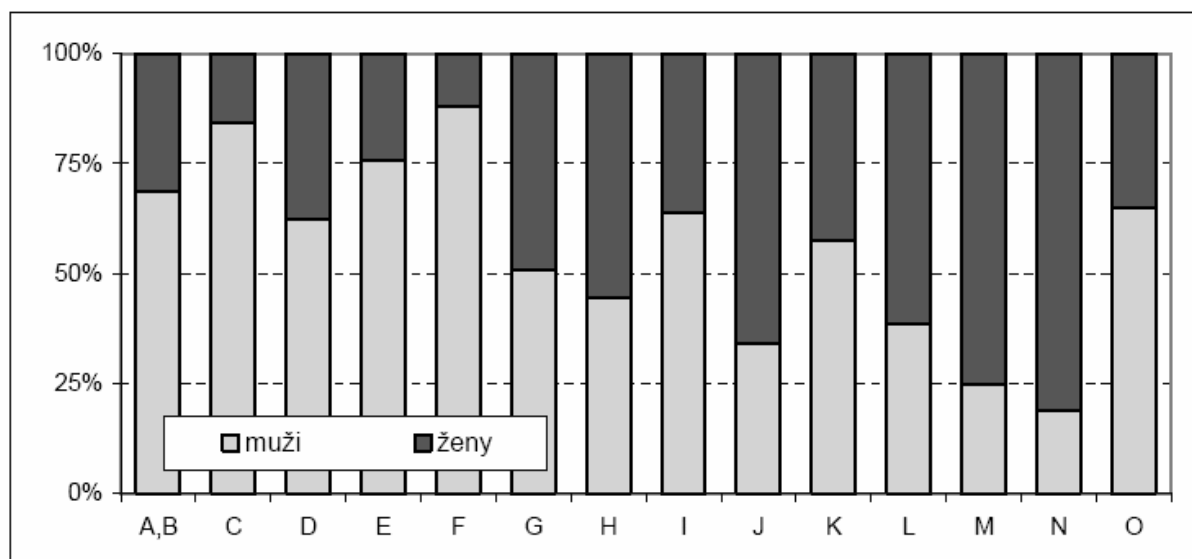
průměrná mzda vzrostla v činnostech v oblasti výpočetní techniky – z 6 971 Kč za rok 1993 na 36 923 Kč za rok 2003. Naopak nejvíce ztrácejí odvětví primární sféry (zemědělství a rybolov) a částečně i stavebnictví ; patrně kvůli přílivu levné pracovní síly z Východu a také veřejná správa . Také v ubytování a stravování byly vykázány relativně nízké mzdy, avšak je známým faktem, že v tomto odvětví mzdy zúčtované nejsou jediným příjmem za práci, který zaměstnanci pobírají, tedy že často mají z práce další, nezdaněné příjmy ve formě spropitného apod. V posledním období rostla nadstandardně průměrná mzda ve školství, avšak vzhledem k velmi nízkému základu se jí zdaleka nepodařilo dohnat celkový průměr a zůstává stále mezi „nejchudšími“ odvětvími spolu se zemědělstvím, rybolovem a ostatními veřejnými, sociálními a osobními službami.

Tabulka č. 2: Vývoj průměrných mezd v Kč v odvětvích za roky 1993 - 2003

Odvětví	1993	1995	1997	1999	2000	2001	2002	2003
A Zemědělství a mysliv., lesnictví	5 100	6 878	8 506	9 589	10 284	11 247	11 640	12 014
B Rybolov	6 040	-	10 610	11 778	11 908	12 786	13 398	14 474
C-E Průmysl celkem	5 893	8 148	10 726	12 671	13 589	14 543	15 368	16 293
F Stavebnictví	6 529	8 837	11 234	12 783	13 531	14 666	15 695	16 852
G Obchod a opravy	5 131	7 201	10 488	12 847	14 171	15 354	16 367	17 144
H Ubytování a stravování	5 296	7 352	8 297	9 576	10 425	11 539	11 997	12 405
I Doprava, skladování a spoje	5 672	8 241	11 306	13 646	14 842	16 052	17 247	18 281
J Finanční zprostředkování	10 336	14 017	18 665	23 182	25 630	29 136	31 570	33 223
K Nemovitosti a pronájem..	6 032	8 896	11 740	14 318	14 950	16 349	17 510	18 385
L Veřejná správa	7 651	10 580	12 739	14 816	15 064	16 448	18 073	19 484
M Vzdělávání	5 249	7 426	9 422	11 088	11 283	12 447	13 612	15 312
N Zdravotnictví, soc.péče	5 525	7 529	9 622	11 312	11 747	13 356	15 051	16 311
O Ost.veřejné, soc. a osobní služby	5 023	6 720	9 275	10 754	11 440	12 234	13 171	13 937
A–O Celkem	5 904	8 307	10 802	12 797	13 614	14 793	15 866	16 920

zdroj: výkaznictví ČSÚ; ekonomické subjekty podnikatelské sféry s 20 a více zaměstnanci (v odvětví finanční zprostředkování bez ohledu na počet zaměstnanců) a všechny organizace nepodnikatelské sféry

Graf č. 1: Podíly mužů a žen v % v odvětvích



Zdroj: strukturální šetření

5. MZDY MUŽŮ A ŽEN

Podle výběrových šetření mají ženy v České republice průměrnou měsíční mzdu stabilně významně nižší než muži: ženy pobírají jen zhruba tři čtvrtiny průměrné mzdy mužů. Jak plyne z tabulky č. 3, došlo v posledním desetiletí ve vztahu průměrných výdělků mužů a žen k určitému vývoji: nejprve se mzdy mužů a žen sblížovaly, zatímco v roce 1988 dosahovaly ženy pouze 70,6 % průměrné mzdy mužů, v roce 1996 to bylo již 77,2 %. Poté se však vývoj obrátil a v roce 1998 ženy pobíraly v průměru jen 72,0 % mzdy mužů. Další vývoj směřoval opět k pozvolnému narovnávání a zmenšování rozdílů mezi průměrnými mzdami mužů a žen. Také v posledním období došlo k drobnému zlepšení, když se poměr zvýšil na 74,6%.

Tabulka č. 3: Mzdy mužů a žen a jejich vzájemný poměr za roky 1988 a 1996 – 2003

Rok	1988	1996	1997	1998	1999	2000	2001	2002	2003
Průměrné mzdy									
Muži	3 968	12 245	14 166	15 323	16 109	17 251	18 481	20 404	21983
Ženy	2 801	9 449	10 730	11 036	11 793	12 641	13 755	15 217	16404
Poměr (%)	70,6	77,2	75,7	72,0	73,2	73,3	74,4	74,6	74,6

Zdroj: Strukturální šetření

Jak již bylo zmíněno, v různých odvětvích je různý poměr mezd mužů a žen. Někde ženy pobírají takřka stejně jako muži, jinde jsou rozdíly velmi markantní. To nesouvisí ani tolik s počty mužů a žen v těchto odvětvích (Graf č. 1), jako především se strukturou jejich pracovních míst. Např. ve zdravotnictví ženy značně dominují mezi středním zdravotnickým personálem, naopak mezi lékaři nalezneme žen méně než polovinu, je potom jisté, že jejich mzda bude v průměru nižší. Navíc průměrný počet placených hodin za měsíc zde mají ženy 170,0 h/měs., ale muži mají 179,7 h/měs., stěží tu lze potom hovořit o mzdové diskriminaci. Obdobné principy bychom mohly nalézt i v dalších odvětvích. Obecně ženy méně zastávají vedoucí, vysoce placená pracovní místa, mají potom ve všech odvětvích mzdy nivelizovanější než muži, takže srovnání podle průměrných mezd vychází méně příznivé.

Rozdíly v agregátních mzdách mužů a žen vyplývají tedy z mnoha příčin, často zcela objektivních. Působí zde vliv menšího počtu odpracovaných hodin žen proti mužům (v důsledku péče o děti nebo jiné nemocné členy rodiny apod.), vyšší četnost částečných úvazků, a také menší počet přesčasových hodin, které jsou placeny zvýhodněnou sazbou, většinou o čtvrtinu vyšší než je mzda za normální pracovní dobu.

Je třeba poznamenat, že ženy mají dále zásadně odlišnou strukturu zaměstnanosti, obsazují jiná pracovní místa než muži. Ženy se např. uplatňují ve větší míře v odlišných odvětvích než muži, podle výsledků strukturálních šetření např. tvoří 81% zaměstnanosti ve zdravotnictví, 75% ve vzdělávání, 66% v finanční zprostředkování a 61% ve veřejné správě. Naopak ve stavebnictví tvoří ženy jen 12% zaměstnanosti a v těžbě nerostných surovin 15%. Významné rozdíly plynou také z odlišných stupňů vzdělání a z rozdílné pracovní kariéry žen. Některá tato témata však budou analyzována v následujícím textu.

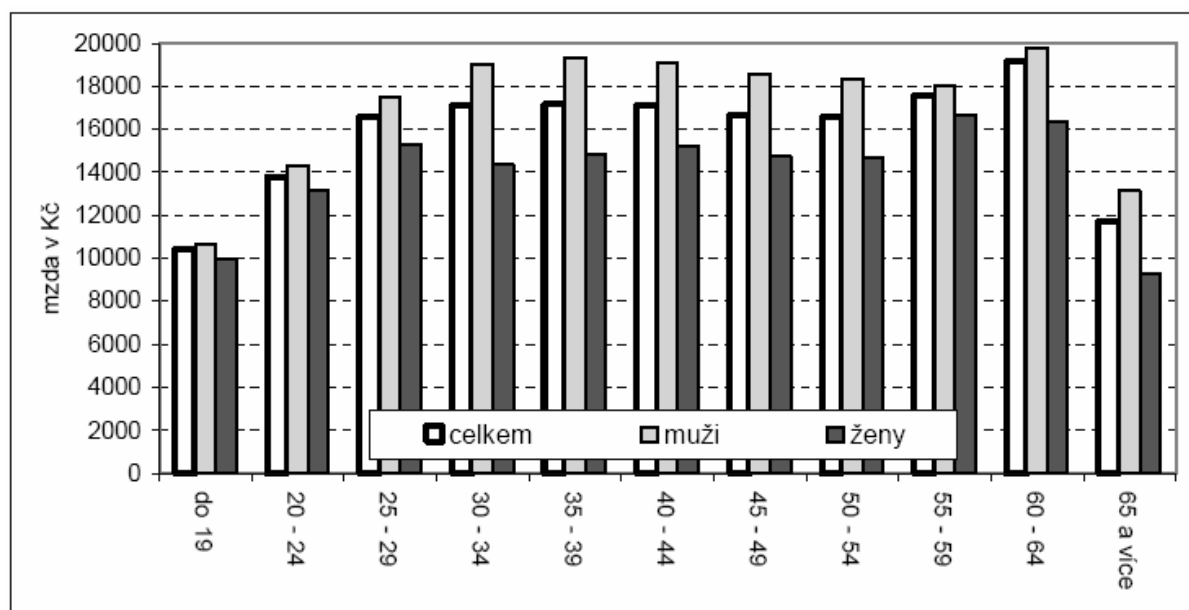
6. VĚK A JEHO VLIV NA MZDU

Průměrné mzdy podle věku doznaly značných změn, které souvisely jednak s demografickými faktory, jednak z přizpůsobováním se poměrům běžným v západních ekonomikách. To ve vztahu ke průměrným mzdám v jednotlivých věkových kategoriích znamenalo především, že se dramaticky změnil vývoj kariérního růstu mzdy: nejvýraznější změnou je, že jestliže dříve průměrné mzdy v podstatě rostly stále s přibývajícím věkem (to bylo způsobeno přetrváváním tradičního modelu z dob centrálně plánovaného hospodářství, kdy mzda zaměstnance byla určována platovou tabulkou); s transformací na tržní hospodářství byl tento model postupně

opouštěn a lokální maximum průměrných mezd se tak objevilo u střední generace; nyní přichází dokonce u zaměstnanců s 30-34 lety.

Výběrové šetření mezd zaměstnanců za rok 2003 ukázalo, že také věk je jedním z důležitých faktorů, který se promítá do výše mzdy zaměstnance, i když jeho vliv v posledním období slábne. Obecně platí, že nejnižší mzdy pobírají zaměstnanci na počátku své pracovní kariéry, pro další věkové skupiny mzda prudce stoupá, postupně se mzdy stabilizují a mírně klesají. Pracující starobní důchodci již mají mzdu značně nižší, téměř srovnatelnou s nejmladší kategorií. Avšak nejvyšších hodnot dosahují mzdy pro kategorii zaměstnanců ve věku 60 až 64 let u mužů a 55 až 59 let u žen, tedy na přelomu důchodového věku. Rozdíly mezi mzdou mužů a žen jsou nejnižší u nejmladších kategorií a postupně se s věkem prohlubují.

Graf č. 2: Mzdy mužů a žen podle věkových kategorií



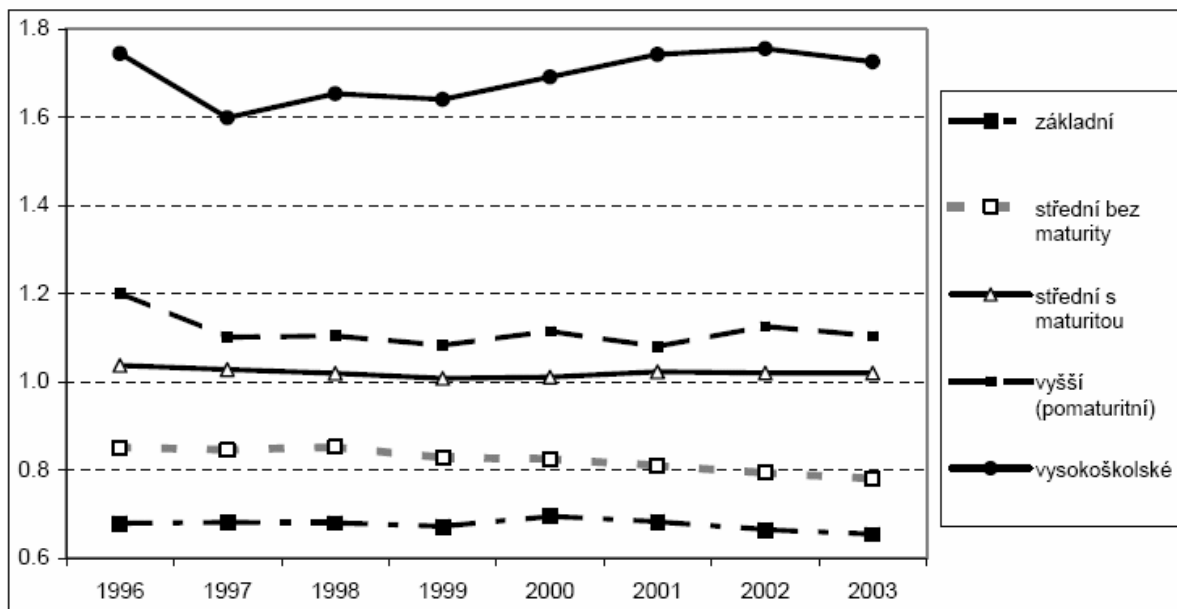
Zdroj: strukturální šetření 2003

Ve výběrovém šetření za rok 2003 se zkoumal také počet let zaměstnání v podniku, neboť doba zaměstnání u zaměstnavatele je také důležitým faktorem ovlivňujícím výši odměny za práci. Ukázalo se, že tento vliv není jednoznačný.

7. MZDY PODLE VZDĚLÁNÍ

Do roku 1996 faktor vzdělání posílil, jeho vliv na výši průměrné mzdy se významně zvýšil a stal se dominantním pro diferenciaci mezd vůbec. Tento vývoj byl dočasně v roce 1996 přerušen a nastala opačná tendence – v roce 1997 vliv vzdělání poklesl. Stalo se tak patrně v souvislosti s tzv. balíčky a celkovou hospodářskou krizí, kdy úspory ve státním rozpočtu přinesly omezení nárůstu až pokles reálné mzdy vzdělanějších zaměstnanců. Zaměstnanců s nižšími stupni vzdělání se toto opatření výrazněji nedotklo.

Graf č. 3: Vývoj průměrných mezd podle vzdělání ve vztahu k celkové průměrné mzdě za roky 1996 - 2003



zdroj: strukturální šetření 1996-2003

Jak již bylo napsáno, dosažená úroveň vzdělání má na výši mzdy zaměstnance jeden z nejvýznamnějších vlivů, což lze demonstrovat nejprve několika základními charakteristikami: průměrná hrubá měsíční mzda za rok 2003 u zaměstnanců se základním (i nedokončeným) vzděláním byla 12 786 Kč, zaměstnanci se středním vzděláním bez maturity dosáhli průměrné mzdy 15 242 Kč, zaměstnanci s úplným středním vzděláním s maturitou pobírali průměrně 19 909 Kč. Mzda zaměstnanců s vyšším odborným, resp. bakalářským studiem činila v průměru 21

548 Kč a u zaměstnanců s vysokoškolským vzděláním byla 33 678 Kč. To znamená, že zaměstnanci s maturitou pobírali v průměru zhruba o polovinu více než zaměstnanci se základní školou a zaměstnanci s vysokou školou dokonce o 69% více než maturanti. Je však třeba nezapomenout ono slůvko v průměru! Je dobré si také uvědomit, že mzda nejhůře placeného vysokoškoláka (14 898 Kč) je značně nižší než mzda nejlépe placeného zaměstnance s základní školou (21 674 Kč). Znamená to, že vyšší vzdělání nemusí automaticky znamenat vyšší mzdu. Přesto je stupeň vzdělání faktorem, který mzdu ovlivňuje nejvyšší měrou. Ze zaměstnanců se ZŠ mzdu nižší než 8 000 Kč pobíralo 10,9%, u zaměstnanců s maturitou to bylo 1,3%, ale jen 0,1% mezi vysokoškolsky vzdělanými. Naopak mzdy vyšší než 30 000 Kč nalezneme pouze u 0,5% zaměstnanců se ZŠ, u 8,8% zaměstnanců s maturitou a mezi vysokoškolsky vzdělanými zaměstnanci jich bylo 37,2%.

Velmi důležité je také uvědomit si odlišné struktury vzdělanosti u obou pohlaví. Je patrné, že zatímco nejčastěji uváděným vzděláním u žen je střední s maturitou (38,7% všech žen) a v této kategorii dominují (s 55%); u mužů je nejčastěji uváděné vzdělání střední odborné učiliště bez maturity (47,7% všech mužů); ženy také – téměř dvoutřetinově – dominují v kategorii vyšší odborné resp. bakalářské vzdělání. Zdálo by se tak, ženy mají všeobecně vyšší stupeň vzdělání. Muži však na druhou stranu převažují mezi vysokoškoláky a ženy mezi zaměstnanci se základním vzděláním.

8. MZDY PODLE KRAJŮ

V regionálním třídění je dominantním znakem značný rozestup mezd mezi hlavním městem a ostatními kraji. To je podle analýz z velké části ovlivněno odlišnou strukturou zaměstnanosti, tedy vyšší úrovní mezd v odvětvích, kde je požadována vyšší odborná kvalifikace a která jsou ve větším rozsahu umístěna v hlavním městě, jako je např. bankovníctví, pojišťovnictví, centrální úřady a také vyšším podílem podnikatelských subjektů se zahraniční kapitálovou účastí. V tomto směru má hlavní město výjimečné postavení, nesrovnatelné s ostatními regiony. Např. podíl zaměstnanců v prvních třech hlavních třídách KZAM¹, tedy v nejkvalifikovanějších profesích, je v Praze cca 59%, zatímco v ostatních krajích je to jen 39%, nejvyšší rozdíl je u vědeckých pracovníků, kteří v Praze tvoří 21%, ale v ostatních krajích jen 11%. Naopak podíl dělníků je v

¹ Třídění podle klasifikace KZAM následuje v dalším textu.

Praxe stěží poloviční oproti ostatním krajům. V ostatních krajích byly průměrné hrubé měsíční mzdy v roce 2003 značně nižší než v Praze (26 502 Kč). Nejvyšší hodnotu nalezneme u Středočeského kraje (19 128 Kč), jehož trh práce je do značné míry spojen s hlavním městem. Nejnižší průměrná měsíční mzda byla zjištěna na Vysočině (16 718 Kč, to je jen 63,1% pražského průměru), která má ze všech krajů nejvíce zemědělský charakter. Odlišné mzdové úrovně se promítají i do rozdělení mezd: v Praze jen 6,2% zaměstnanců pobíralo mzdu nižší než 10 000 Kč, zatímco v ostatních krajích je to 11,7%. Na druhé straně mzdu vyšší než 30 000 Kč mělo 22,5% pražských zaměstnanců, ale v ostatních krajích činil tento podíl 6,7%. Nejčastější mzdy byly v Praze okolo 18 tisíc korun, v ostatních krajích jen okolo 14 tisíc Kč. Rozdíly v třídění podle pohlaví jsou v krajích nevýrazné, třebaže lze vysledovat jisté tendence, např. že zastoupení žen klesá s venkovským charakterem regionu – nejvyšší podíl žen je v Praze (46,8%), nejmenší v Libereckém kraji (39,2%) a na Vysočině (40,7%).

Tabulka č.4: Vybraná zaměstnání v krajích a jejich mzdové ohodnocení

Region	Ředitelé a prezidenti velkých organizací, podniků	Vedoucí pracovníci v průmyslu	Pracovníci v oblasti účetnictví, fakturace, apod.	Prodáváci v obchodech	Nástrojaři, kovo-modeláři, kovářští, zámečníci	Řidiči nákladních automobilů a tahačů
Hl. m. Praha	178 550	61 078	24 649	12 353	19 480	19 590
Středočeský kraj	86 171	64 103	20 467	13 018	19 785	17 241
Jihočeský kraj	92 173	45 312	16 966	10 434	17 439	16 843
Plzeňský kraj	103 482	53 312	19 342	9 799	18 068	16 699
Karlovarský kraj	93 090	60 767	18 151	10 169	17 363	16 251
Ústecký kraj	101 499	50 093	19 199	9 543	18 038	15 629
Liberecký kraj	109 842	44 689	17 443	10 759	17 892	15 978
Královéhradecký kraj	135 324	43 763	17 620	9 481	15 228	16 103
Pardubický kraj	89 524	46 905	16 728	10 570	15 644	15 886
Vysočina	79 769	42 294	15 203	8 810	15 679	16 398
Jihomoravský kraj	94 511	39 513	17 426	8 845	15 110	15 253
Olomoucký kraj	79 995	44 114	17 045	8 503	15 751	16 073
Zlínský kraj	78 419	45 933	17 259	10 930	18 239	16 606
Moravskoslezský kraj	104 078	50 838	17 734	8 200	18 909	16 259

zdroj: data RSCP - podnikatelské sféra

Z tabulky č. 4 lze především vyčíst, že ve skutečnosti neexistuje žádné pořadí regionů podle mzdové úrovně, krajské průměrné mzdy se liší často velmi různorodě a ani výjimečné postavení hlavního města není jednoznačné v každém zaměstnání. Navíc jsou zde vybrána jen některá

početná zaměstnání z podnikatelské sféry; v nepodnikatelské sféře jsou mzdy mnohem homogennější, neboť jsou více určovány centrálně pomocí platových tabulek.

9. MZDY PODLE TŘÍD KLASIFIKACE ZAMĚSTNÁNÍ (KZAM)²

Nejvyšších mezd dosahují pochopitelně vedoucí a řídicí pracovníci ve státní správě, vedoucí a ředitelé organizací a výrobních podniků, tedy zaměstnanci v první hlavní třídě klasifikace KZAM, Naopak nejnižší mzdy nalezneme u pomocných a nekvalifikovaných pracovníků, tedy v poslední, deváté hlavní třídě KZAM.

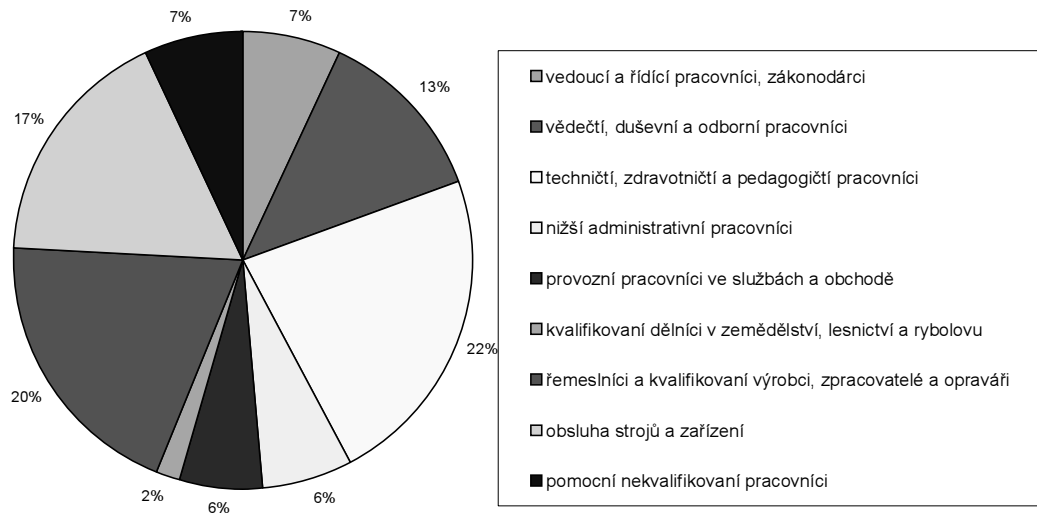
Pro přehlednost jsme sestavily tabulku, která shrnuje poznatky získané ze strukturálního šetření.

Tabulka č.5: Třídění podle KZAM

Třída			Průměrná mzda	Medián
1	vedoucí a řídicí pracovníci, zákonodárci	7%	40 047	29 678
2	vědečtí, duševní a odborní pracovníci	12,50%	26 166	21 819
3	techničtí, zdravotničtí a pedagogičtí pracovníci	22,80%	20 780	18 636
4	nižší administrativní pracovníci	6,20%	15 707	14 348
5	provozní pracovníci ve službách a obchodě	6,00%	12 721	11 450
6	kvalifikovaní dělníci v zemědělství, lesnictví a rybolovu	1,60%	12 063	11 658
7	řemeslníci a kvalifikovaní výrobci, zpracovatelé a opraváři	19,70%	16 260	15 491
8	obsluha strojů a zařízení	17,10%	16 106	15 560
9	pomocní nekvalifikovaní pracovníci	7%	11 355	10 450

² KZAM byla zavedena opatřením ČSÚ ze dne 28. února 1994. Odpovídá mezinárodnímu standardu ISCO 88 (standard ILO)

Graf č.4: Podíly pracovníků v jednotlivých třídách KZAM



10. POUŽITÁ LITERATURA

Internetové stránky Českého statistického úřadu <http://www.czso.cz/csu/edicniplan.nsf/p/3109-04>

Internetové stránky Ministerstva práce a sociálních věcí <http://www.mpsv.cz>

Statistická ročenka ČR 2002, ISBN: 80-7223-760-8

Statistická ročenka trhu práce 2002, ISBN: 80-86552-54-3