
Vzdělávání a trh práce

Lidský kapitál

- Termín pro označení znalostí a schopností pracovníka.
- Milton Friedman
- Adam Smith – vzdělání – investice, která zvyšuje produktivní schopnost člověka a jeho celoživotní příjem.
- Gary Becker – nejen na trhu, ale ve všech oblastech člověk porovnává výnosy a náklady každého rozhodnutí
- Schultz a Becker – první pokus o změření míry návratnosti investic do vzdělání.
- specifický charakter – vázán na člověka, utváří se v průběhu života (vzdělání, zkušenosti, osobní vlastnosti, ale i např. oblékání).

Lidský versus fyzický kapitál (Schultz 1987)

- Lidský kapitál je nepřenosný, zaniká se smrtí jednotlivce a k jeho využití je třeba jeho nositele osobně
- Lidský kapitál nemůže sloužit jako předmět zástavy, nelze jej prodat ani nikomu věnovat
- Jednotlivec nemůže rozprostřít své riziko jako vlastníci fyzického kapitálu
- Je efektivní investovat do zisku lidského kapitálu v mládí, protože zde je třeba nejméně času k jeho získávání.

Investice do vzdělání

- Optimální investice – prostřednictvím cost-benefit analýzy
- Srovnání návratnosti investic do různých typů vzdělání, v různém čase, v různých zemích..
- Individuální versus společenská návratnost investic do vzdělání

Mezinárodní srovnání – obecné závěry

(Psacharopoulos a Woodhall 1985, Psacharopoulos 1994, Woodhall 2001)

- Individuální míra návratnosti do vzdělání je vyšší než společenská míra návratnosti, zejména u terciárního vzdělávání
- Ze všech vzdělávacích stupňů je nejvyšší míra návratnosti do základního školství
- Míra návratnosti do vzdělání je vyšší v rozvojových zemích
- Míra návratnosti do lidského kapitálu je v rozvojových zemích, nikoli však nutně v zemích rozvinutých, vyšší než průměrná míra návratnosti do fyzického kapitálu

Původní teorie lidského kapitálu

- Výška příjmů jednotlivce se odvíjí výhradně od jeho schopností a dovedností, ty zase od výše dosaženého vzdělání.

Vzdělání – lepší schopnosti a dovednosti – vyšší příjmy.

Kritika původního modelu

- Schopnosti a dovednosti – vliv genetiky, kulturních a sociálních faktorů.

Vzdělání + další faktory – lepší schopnosti a dovednosti – vyšší příjmy.

- alfa koeficient (0,6 - 0,8)

Kritici teorie LK (třídící hypotéza)

- Vzdělání nezvyšuje produktivitu jednotlivce
- Ale: formálně označuje již dané rozdíly mezi lidmi.
- Vzdělání – prostředek k třídění a filtrování lidí.

Obecně (měkčí verze)

- zaměstnavatelé užívají dosažené vzdělání a kvalifikaci jako jeden z nepřímých indikátorů schopností a vlastností uchazeče o zaměstnání.
- Vzdělání – nemá vliv na produktivitu – zamítnuto.

Definice LK

LK – znalosti, dovednosti a vlastnosti jednotlivců, které přispívají k vytváření osobní spokojenosti, společenského blaha a ekonomické prosperity.

- přestává být výhradně ekonomickým pojmem

Koncept LK by měl zahrnovat:

- **Základní lidský kapitál** – produktivní schopnosti a dovednosti v širokém slova smyslu
- **Širší lidský kapitál** – charakteristiky, které umožňují jednotlivcům vytvořit, spravovat a dále rozvíjet základní lidský kapitál

Koncept klíčových kompetencí

„Cílem školního vzdělávání není jen osvojení poznatků a dovedností, ale i vytváření způsobilostí přesahujících do mimoškolního prostředí.“

TEORIE MNOHACETNÝCH FOREM KAPITÁLU 2006

Arnošt Veselý Verejná politika a prognostika PPF – 014, FSV UK, ISSN 1801-5999

Motivem – zájem o kvalitu vzdělávání a efektivitu.

(V roce 2000, 60,3 % v EU osob dosáhlo vyššího středního vzdělávání, ale 8 % osob (25-64 let) bylo zapojeno do dalšího vzdělávání)

- celoživotní učení – do popředí
- Zaměření na úspěšnou aplikaci vědomostí a dovedností než na pouhé předávání

Lisabonský proces

■ Strategický cíl pro rok 2010

„ nejkonkurenceschopnější a nejdynamičtější ekonomikou světa, která čerpá ze znalostí a je schopna nepřetržitého hospodářského růstu při současném dosažení většího množství lepších pracovních příležitostí a větší sociální soudržnosti.“

- modernizace systémů vzdělávání

Definice klíčových kompetencí - EK

„ Klíčové kompetence představují přenosný a multifunkční soubor vědomostí, dovedností a postojů, které potřebuje každý jedinec pro své osobní naplnění a rozvoj, pro zapojení se do společnosti a úspěšnou zaměstnatelnost. Základy těchto klíčových kompetencí by měly být osvojeny do ukončení povinné školní docházky a měly by vytvářet základ pro další vzdělávání jako součást celoživotního učení.“

Dva hlavní proudy pojmání klíčových kompetencí

- 1) Předmětové pojmání klíčových kompetencí
- 2) Kompetence všeobecné (nadpředmětové)
 - EK oba proudy kombinuje
 - Rozdílné v jednotlivých společnostech

Priority pro proces výběru klíčových kompetencí

**osobní naplnění
a rozvoj jedince
v průběhu
celého života**

**aktivní
občanství a
zapojení do
společnosti**

**zaměstnatelnost
jedince**

Pro období povinného vzdělávání EK stanovila tyto kompetence:

- Komunikace v mateřském jazyce
- Komunikace v cizím jazyce
- Matematická gramotnost a kompetence v oblasti přírodních věd a technologií
- Kompetence v oblasti informační a komunikační technologie
- Učit se učit
- Podnikatelské dovednosti
- Kulturní rozhled

5. Učit se učit

Organizace a řízení procesu učení - individuálního i skupinového, získávání, zpracovávání, hodnocení a integraci nových znalostí a schopnost použít tyto kompetence v různých situacích a kontextech.

VĚDOMOSTI:

- vlastní učební strategie: osvědčené metody učení, vlastní schopnosti a dovednosti i slabé stránky,
- orientace v dostupných příležitostech k dalšímu vzdělávání.

DOVEDNOSTI:

- organizuje vlastní učení ("time-management"),
- získává nové znalosti a propojuje je s již osvojenými poznatky,
- učí se samostatně, je vytrvalý,
- koncentruje se na práci a učení,
- používá (včetně vlastní produkce) multimediální prostředky,
- kriticky reflektuje obsah a cíl učení,
- používá při mluveném projevu vhodné řečové prostředky (intonaci, gesta, mimiku apod.).

POSTOJE:

- má pozitivní postoj k učení jako prostředku obohacování života a činností člověka,
- je motivován k učení a věří ve vlastní schopnosti,
- je přizpůsobivý, flexibilní,
- je ochotný pracovat na sobě a dále rozvíjet svoje kompetence,
- je schopný ujmout se vlastní iniciativy při učení.

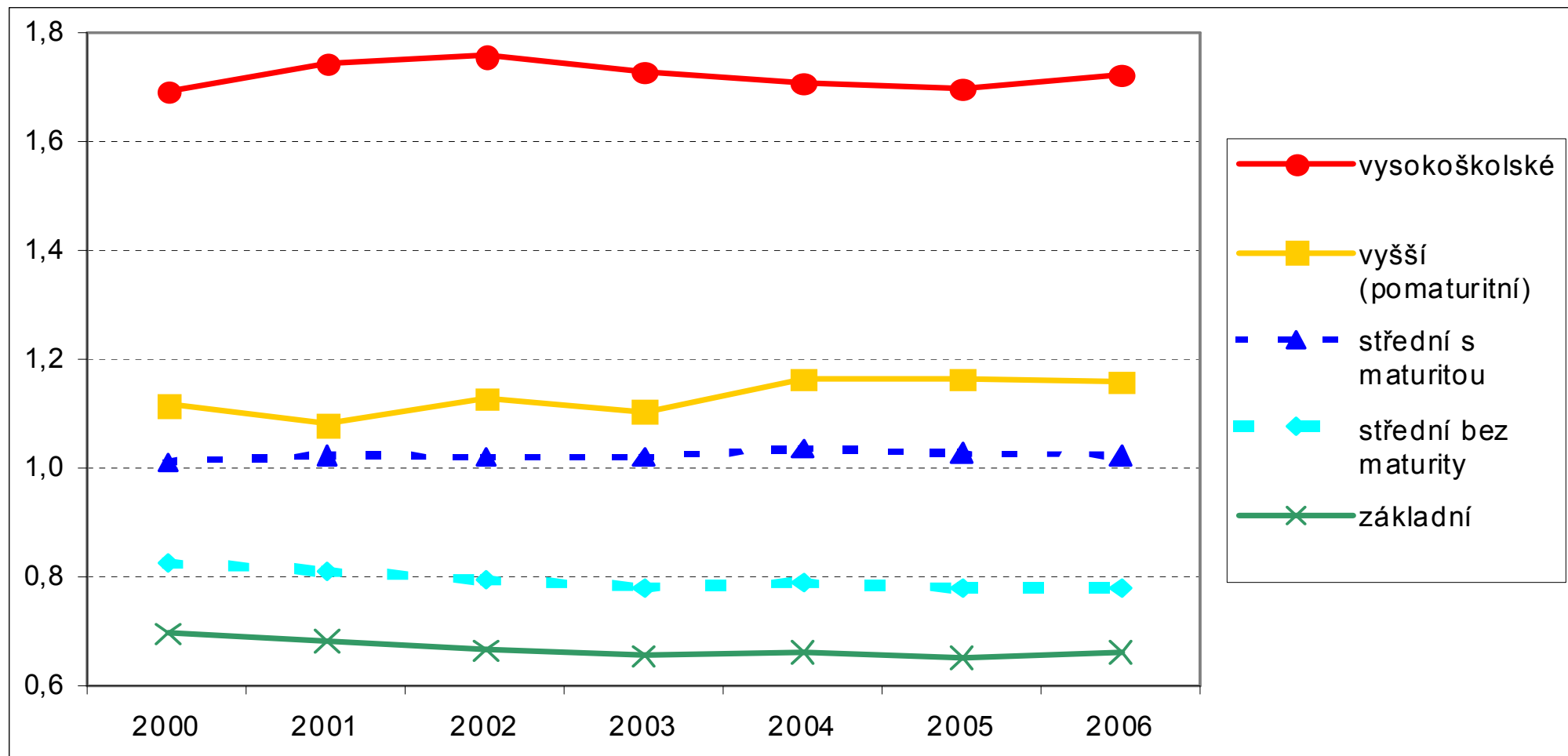
Náklady na vysokoškolské vzdělání - individuální

- 1) Přímé (pouze náklady související s návštěvou školy, částečně náklady na jídlo a ubytování jen jsou-li vyšší)
- 2) Náklady obětovaných příležitostí (ušlé příjmy)
- 3) Externality

Výnosy z investic do vzdělání - individuální

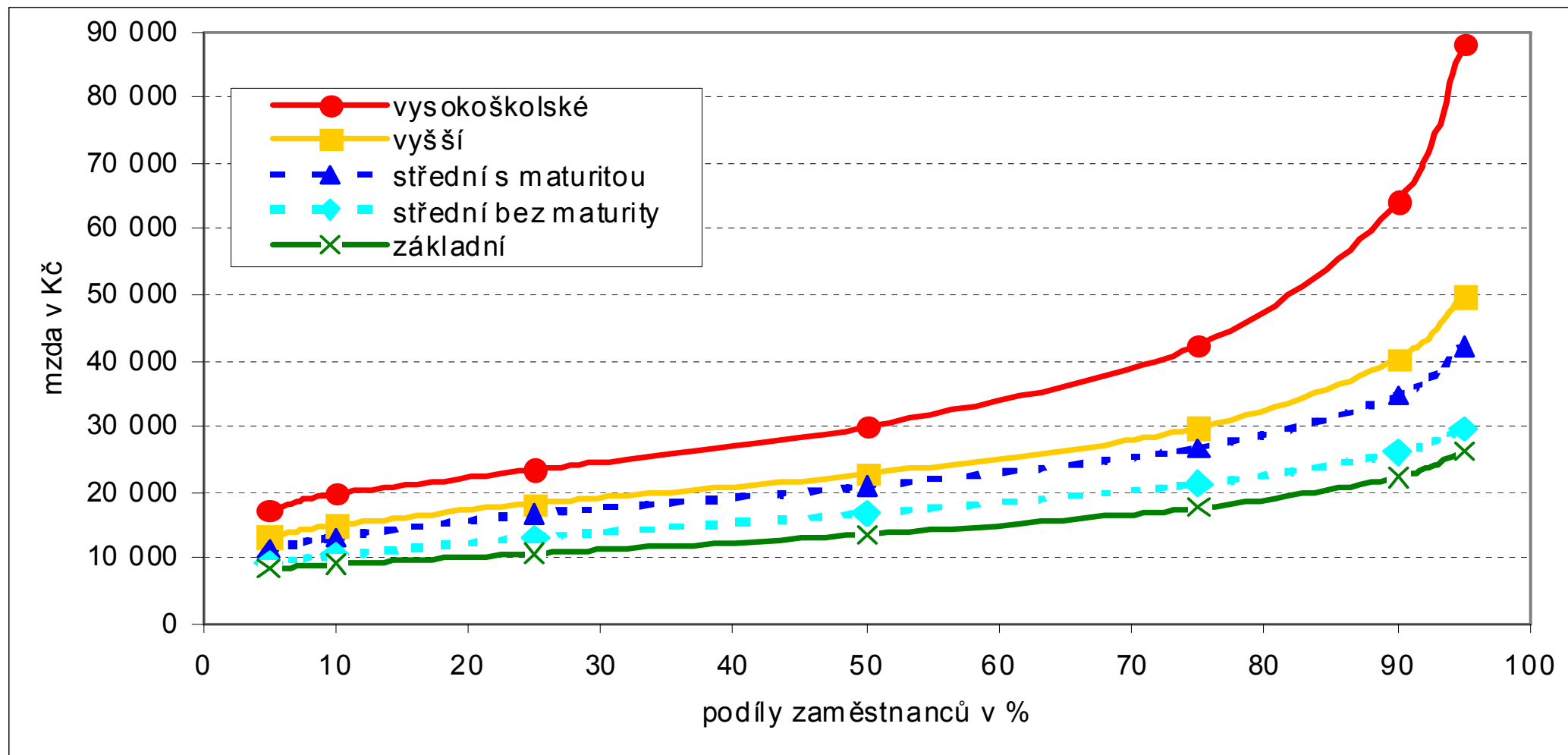
- Vyšší očekávané příjmy
- Příjemnější práce
- Nižší očekávaná míra nezaměstnanosti
- Psychický přínos – studentské prostředí

Vývoj průměrných mezd podle vzdělání ve vztahu k celkové průměrné mzdě za roky 2000-2006



Zdroj: strukturální mzdová statistika 2000 - 2006

Distribuce mezd podle dosaženého vzdělání (v percentilech) v roce 2006



Zdroj: strukturální mzdová statistika 2006

Průměrné hrubé měsíční mzdy v letech 2000 - 2006 v třídění podle vzdělání a pohlaví zaměstnanců

VZDĚLÁNÍ ZAMĚSTNANCE	Průměrné hrubé měsíční mzdy																				
	2000			2001			2002			2003			2004			2005			2006		
	celkem	v tom		celkem	v tom		celkem	v tom		celkem	v tom		celkem	v tom		celkem	v tom		celkem	v tom	
		muži	ženy		muži	ženy		muži	ženy		muži	ženy		muži	ženy		muži	ženy		muži	ženy
C E L K E M	15 187	17 251	12 641	16 353	18 481	13 755	18 133	20 404	15 217	19 510	21 983	16 404	20 545	23 044	17 256	21 674	24 271	18 221	22 908	25 593	19 305
v tom:																					
základní	10 570	12 456	9 251	11 181	13 145	9 844	12 070	14 068	10 761	12 786	15 121	11 337	14 086	16 298	12 607	14 157	16 598	12 422	15 183	17 850	13 336
střední bez maturity	12 549	13 733	9 623	13 258	14 527	10 279	14 409	15 769	11 244	15 242	16 728	11 897	16 262	17 824	12 919	16 925	18 554	13 443	17 882	19 566	14 174
střední s maturitou	15 358	18 289	13 301	16 742	19 669	14 659	18 514	21 268	16 308	19 909	22 858	17 515	21 298	24 202	18 710	22 267	25 261	19 595	23 455	26 562	20 619
vyšší (pomaturitní)	16 946	20 305	14 121	17 667	21 243	15 613	20 431	24 858	17 955	21 548	25 476	19 178	23 932	28 623	20 296	25 211	29 672	21 669	26 521	31 432	22 820
vysokoškolské	25 688	30 281	19 199	28 501	33 169	21 702	31 835	36 588	23 834	33 678	39 136	25 541	35 067	40 150	27 037	36 788	41 867	28 637	39 470	44 994	30 759
<i>n e u v e d e n o</i>	16 378	18 762	14 155	17 531	20 048	15 200	19 974	22 773	17 515	21 162	24 215	18 530	19 076	20 920	15 999	20 046	22 390	16 389	20 498	22 974	17 965

Zdroj : strukturální mzdová statistika 2000 - 2006

Poznámka :

pro rok 2000 uvedeny mzdy zaměstnanců s počtem placených hodin 1700 a vyšším

pro rok 2001 uvedeny mzdy zaměstnanců s počtem placených hodin 1592 a vyšším (změna v důsledku změny započítávání přestávky na jídlo do pracovní doby);

pro rok 2002 - 2006 uvedeny mzdy zaměstnanců vypočtené v nové metodice podle placené doby, přerušení předchozí časové řady!

Odhady průměrných hodinových mezd ve státech EU v letech 2000-2006 v EUR

	2000	2001	2002	2003	2004	2005	2006
Belgie	12.61	13.27	13.75	13.98	14.33	14.85	15.23
Bulharsko	0.70	0.76	0.80	0.85	0.90	0.96	1.05
Česká republika	2.00	2.38	2.82	2.88	3.06	3.43	3.83
Dánsko	18.41	19.08	19.76	20.33	20.88	21.36	21.84
Německo	14.62	15.03	15.40	15.79	16.03	16.19	16.41
Estonsko	1.68	1.90	2.13	2.34	2.50	2.77	3.24
Irsko	14.25	15.46	16.20	17.10	17.95	18.74	19.58
Řecko	6.45	6.69	7.19	7.53	8.13	8.24	8.90
Španělsko	7.60	7.98	8.36	8.72	9.06	9.36	9.72
Francie	13.20	13.88	14.41	14.71	15.12	15.56	16.10
Itálie	9.73	10.07	10.38	10.76	10.98	11.35	11.63
Kypr	8.69	9.16	9.67	10.11	10.62	11.22	11.78
Lotyšsko	1.35	1.46	1.52	1.53	1.65	1.81	2.24
Litva	1.57	1.64	1.77	1.84	1.92	2.13	2.52
Lucembursko	14.61	15.28	15.88	16.46	16.89	17.57	18.03
Maďarsko	1.75	2.06	2.51	2.57	2.83	3.09	3.18
Nizozemsko	13.00	13.65	14.22	14.69	15.01	15.31	15.64
Rakousko	11.30	11.68	12.01	12.20	12.06	12.42	12.79
Polsko	2.50	3.27	3.18	2.89	2.91	3.40	3.70
Portugalsko	4.75	4.98	5.26	5.37	5.57	5.71	5.78
Rumunsko	0.85	0.98	1.04	1.07	1.17	1.47	1.82
Slovinsko	4.78	5.09	5.10	5.32	5.58	5.87	6.28
Slovensko	1.66	1.75	2.08	2.32	2.61	2.92	3.28
Finsko	12.33	13.16	13.80	14.44	14.89	15.64	16.12
Švédsko	14.98	14.31	15.00	15.57	16.06	16.33	16.87
Spojené království	16.50	17.06	17.64	16.54	17.99	18.44	19.18

Zdroj : SES 2002, LCI, měnové kursy ECB, výpočty ČSÚ

Nezaměstnanost dle vzdělání. 2. čtvrtletí 2007

NEZAMĚSTNANÍ			Česká republika	
			Celkem	v %
			CZ0	
Celkem			274,6	100,0
Vzdělání :	základní	1, 2	74,4	27,1
	střední bez maturity	část 3	128,6	46,8
	střední s maturitou	část 3, 4	62,3	22,7
	vysokoškolské	5, 6	9,2	3,4
Specifické skupiny nezaměstnaných :				
Osoby, které si již práci našly (nástup stanoven nejpozději do 3 měsíců)			8,1	2,9
Nezaměstnaní, neregistrovaní na úřadu práce			56,7	20,6
Nezaměstnaní se zdravotním postižením			35,8	13,0

Dlouhodobě nezaměstnaní dle vzdělání (v tis.) 2006

NEZAMĚSTNANÍ DLOUHODOBĚ NEZAMĚSTNANÍ	Úroveň nejvyššího dosaženého vzdělání				
	celkem	základní	střední bez maturity	střední s maturitou	vysoko- školské
Celkem	201,6	64,5	91,2	39,2	6,7
Nepracující méně než 8 let - celkem	141,6	39,1	67,8	29,6	5,0
z toho: 15 až 29 let	24,8	5,7	14,0	4,6	.
30 až 44 let	55,1	14,8	27,7	11,3	1,4
45 až 59 let	59,7	18,4	25,3	13,0	2,9

Doba hledání zaměstnání dle vzdělání (v tis.) 2006

NEZAMĚSTNANÍ	Úroveň nejvyššího dosaženého vzdělání				
	celkem	základní	střední bez maturity	střední s maturitou	vysoko- školské
Celkem	371,3	91,8	169,9	91,8	17,7
Doba hledání zaměstnání					
- do 3 měsíců	51,1	6,9	23,7	16,9	3,6
- více než 3 měsíce až 6 měsíců	45,6	7,4	21,5	13,6	3,1
- více než 6 měsíců až 1 rok	73,0	13,0	33,6	22,1	4,3
- více než 1 rok až 2 roky	77,4	15,9	38,4	19,1	3,9
- více než 2 roky až 4 roky	64,2	20,6	29,4	12,2	1,9
- více než 4 roky	60,0	27,9	23,3	7,8	0,9

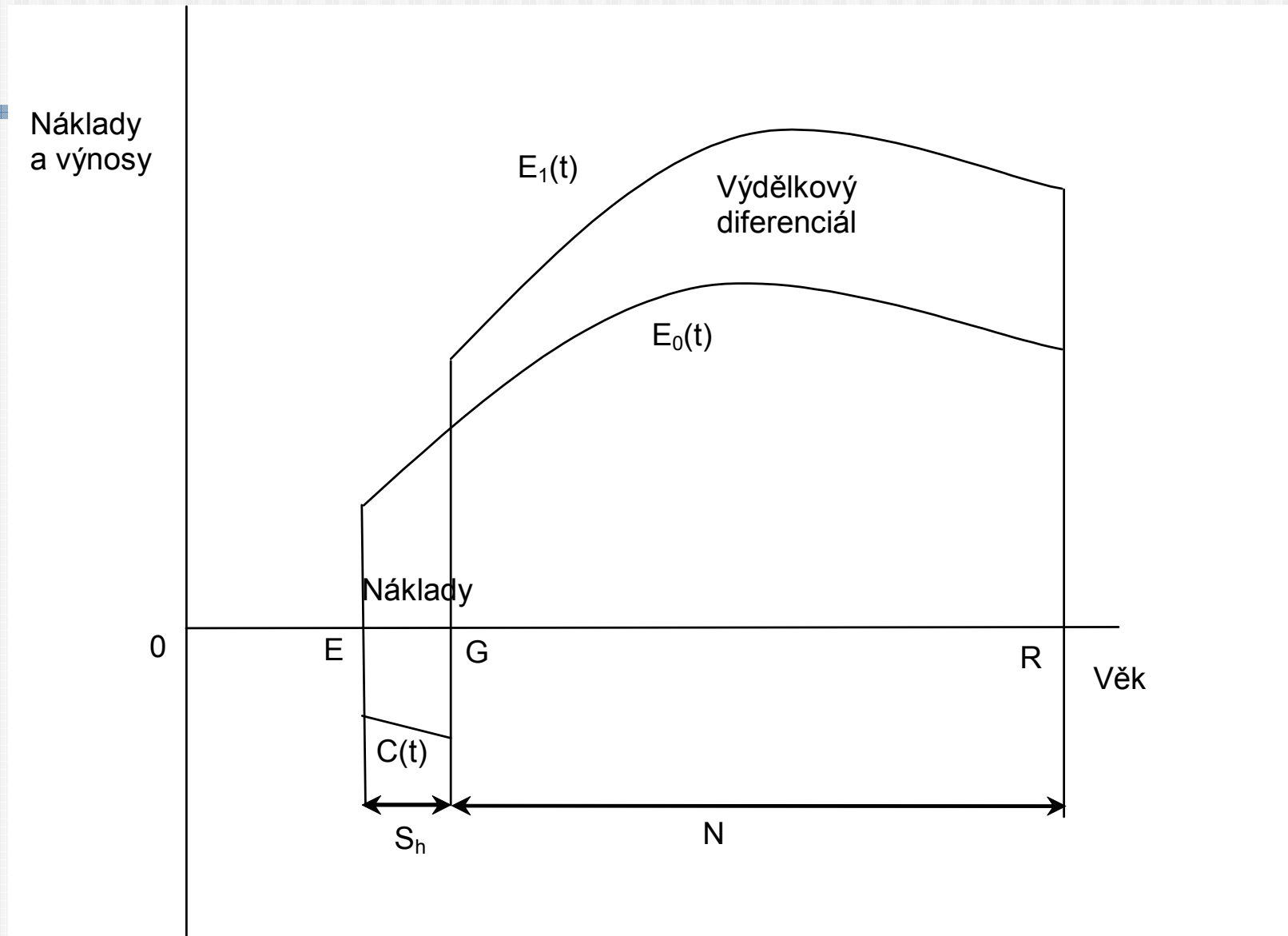
Vliv vzdělání na produktivitu pracovníka

- Čím vyšší investice do lidského kapitálu, tím vyšší může být jejich zhodnocení.
- Mzda (odměna za práci samotnou + výnos z lidského kapitálu – čím vyšší investice do lidského kapitálu, tím vyšší může být jejich zhodnocení)
- Vztah investic do vzdělání a produktivitou práce – zvyšuje se množství statků a služeb, které je schopen průměrný pracovník vyprodukovat. Rostou mzdové sazby
- Ochota nést náklady na vzdělávání
- Pozitivní externalita

Faktory ovlivňující investice do lidského kapitálu

- Úroková míra
- Věk
- Náklady na vzdělání
- Mzdová diferenciacce SŠ a VŠ absolventy

Průběh výdělků v závislosti na věku a vzdělání



Příslušná rovnice finančních toků je:

$$\sum_{t=G-E}^{R-E} [E_1(t) - E_0(t)] (1+r^*)^{-t} - \sum_{t=1}^{G-E} [E_0(t) + C(t)] (1+r^*)^{-t} = 0$$

kde $E_0(t)$ = výdělková funkce pro předterciární vzdělání

$E_1(t)$ = výdělková funkce pro terciární vzdělání,

$C(t)$ = funkce přímých nákladů,

E = věk začátku terciárního vzdělávání,

G = věk při ukončení terciárního vzdělávání,

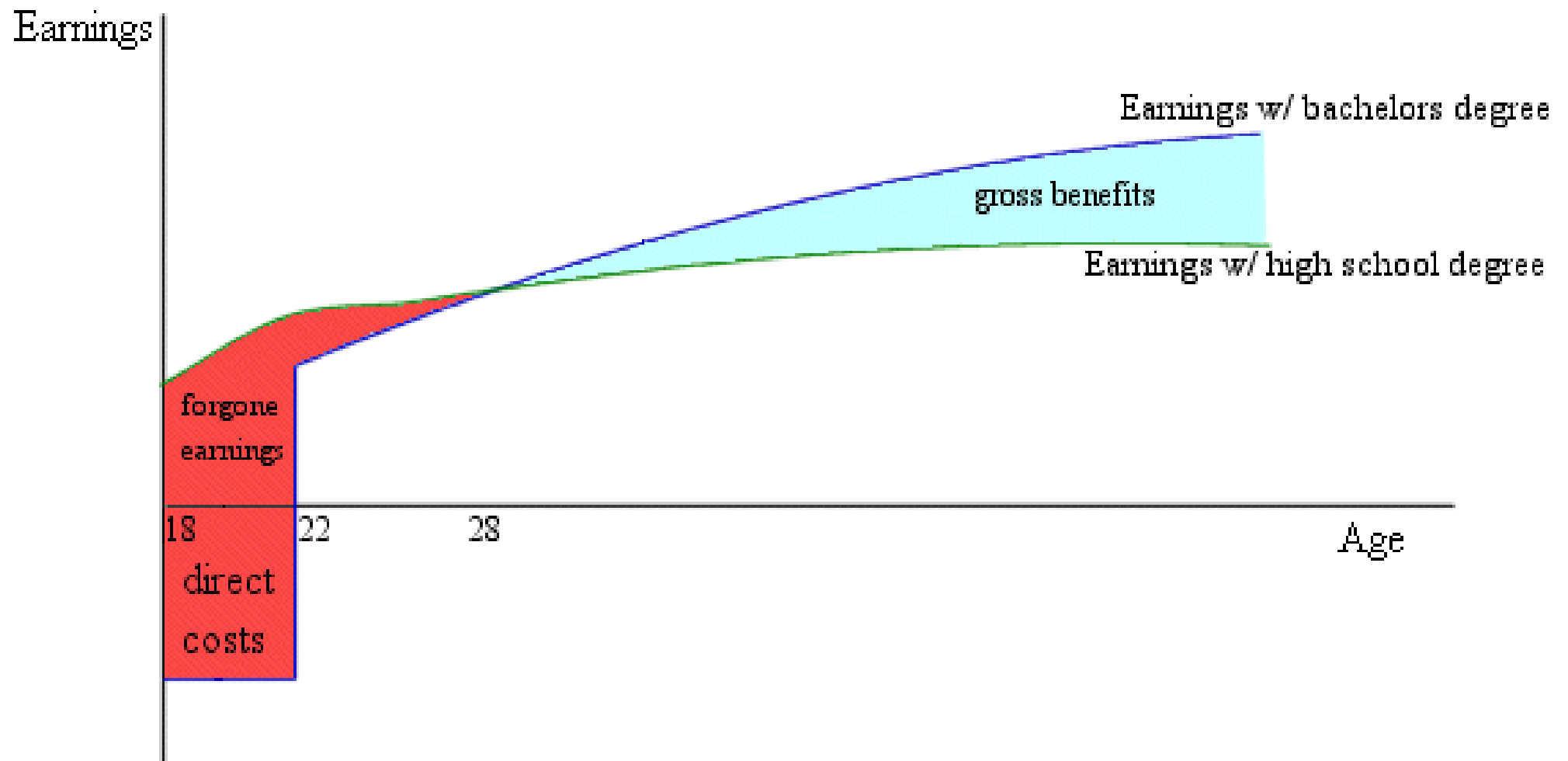
R = věk při odchodu do penze,

r^* = míra návratnosti investice do vzdělání

s_h = délka terciárního vzdělání $s_h = G - E$

N = roky pracovního života vysokoškoláka.... $N = R - G$

Mzdová diferenciacie medzi SŠ a VŠ absolventy



MĚŘENÍ NÁVRATNOSTI INVESTICE DO VZDĚLÁNÍ

- plná metoda (někdy redukováná vzhledem k nedostatku dat na "zkrácenou" metodu)**
- regresní rovnice Mincerova typu**

Zkrácená metoda

$$r^* = \frac{AE_i - AE_j}{S_i AE_j}$$

Přesnější výsledky dává rovnice

$$r^* = \frac{\ln(AE_i) - \ln(AE_j)}{S_i}$$

Míra návratnosti investice do vzdělání

Soukromá

N – soukromé náklady na studenta na vzdělání

V – výdělků po zdanění

Společenská

N – všechny náklady na vzdělání

V – hrubé výdělků + externality

Fiskální

N a V – vznikají v státu v souvislosti s podporou vysokoškolského vzdělání

The World Bank 2002 – úplná metoda

Autoři Psacharopoulos, Patrinos

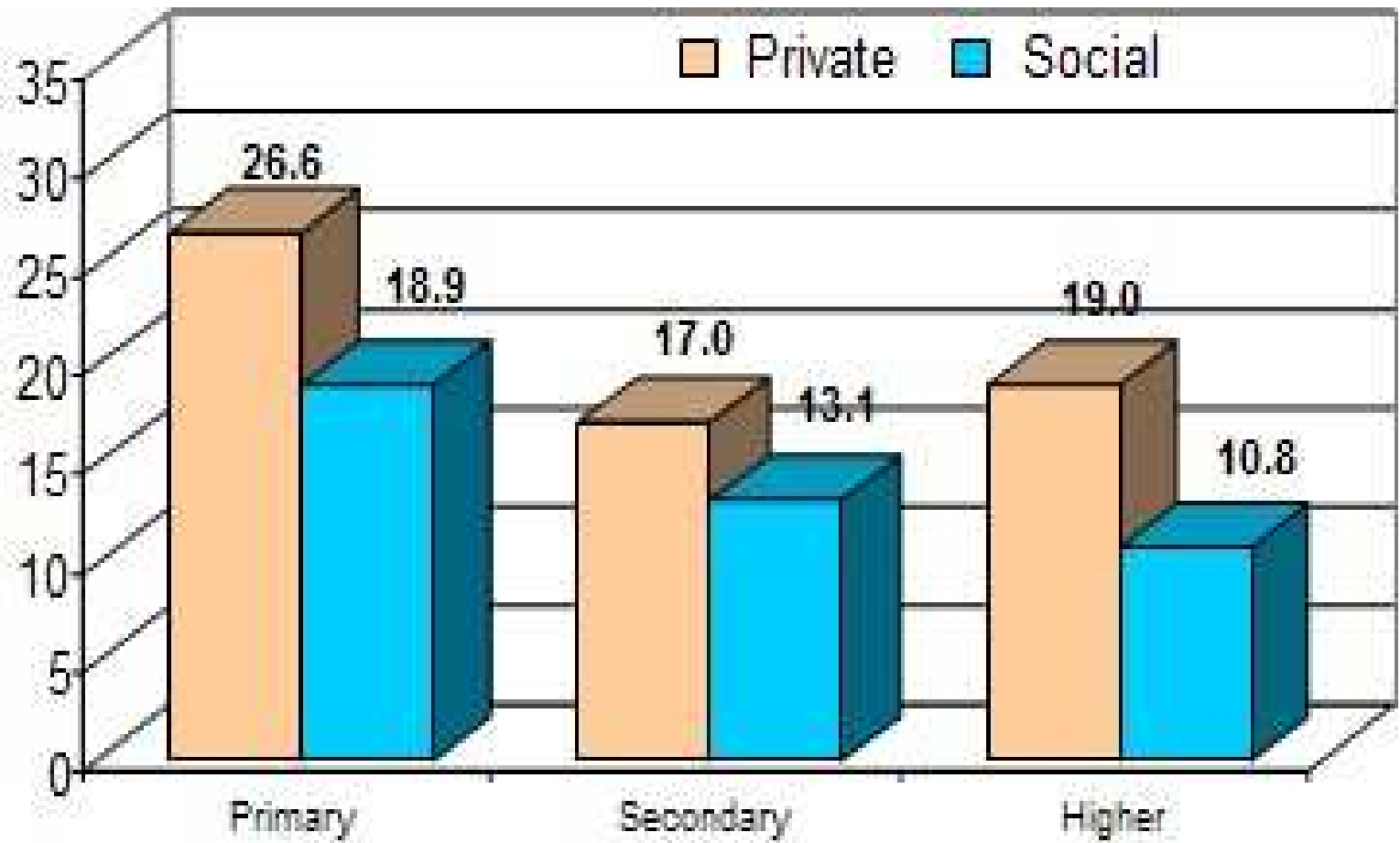
Region	<i>Společenská návratnost</i>			<i>Soukromá návratnost</i>		
	Primární	Sekundár- ní	Terciární	Primární	Sekundár- ní	Terciární
Asie*	16,2	11,1	11	20	15,8	18,2
Evropa/Stř.vý- chod/Sever.	15,6	9,7	9,9	13,8	13,6	18,8
Afrika*						
Latinská Amerika/Karib- ik	17,4	12,9	12,3	26,6	117	19,5
OECD	8,5	9,4	8,5	13,4	11,3	11,6
Afrika (od Sahary)	25,4	18,4	11,3	37,6	24,6	27,8
Svět celkem	18,9	13,1	10,8	26,6	17	19

*nečlenské země OECD

PROBLÉMY PŘI ROZHODOVÁNÍ O INVESTICI DO LIDSKÉHO KAPITÁLU

(Problémy financování vysokého školství jsou zde výrazně zastoupeny)

- Měření (odhady) nákladů na vzdělání
- Měření (odhady) výnosů – mnohem složitější, mnoho typů výnosů
- Externality
- Výpočty návratnosti – problém s dobou využití lidského kapitálu, diskontní mírou a s mírou rizika
- Asymetrie informací
- Porovnání investičních možností – jiné finanční možnosti, jiné vzdělávací dráhy atd.
- Finanční trhy jsou nedokonalé



NÁKLADY NA VZDĚLÁNÍ

Přímé – provoz vzdělávacích institucí, studijní literatura a pomůcky, zvýšené životní náklady během studia

Nepřímé – odřeknuté výtěžky během studia

Externality během studia – pozitivní (univerzita je kulturním centrem) a negativní (studenti mohou obtěžovat okolí např. hlukem...)

VÝNOSY VZDĚLÁNÍ

mnohem složitější problém – soukromé výnosy zahrnují jednak zvýšené výdělků, jednak řadu nepeněžních soukromých výnosů (prestiž, kulturní orientace...)

Výnosy jsou věci budoucnosti, relativně dosti vzdálené – v řádu desítek let

Společenské výnosy jsou rovněž peněžní a nepeněžní, řada výnosů má charakter externalit

EXTERNALITY VZDĚLÁNÍ zahrnují kvalitní občanství, politickou stabilitu, komunikační dovednosti, právní chování, rozvoj kulturní úrovně, kvalitní trávení volného času a určitý zdravotní standard. Mezi dalšími externalitami lze jmenovat úspory veřejných výdajů , zejména v oblasti sociálního zabezpečení a zdravotní péče.

DOBA VYUŽITÍ LIDSKÉHO KAPITÁLU – lidský kapitál se opotřebovává jako každý jiný

- technické opotřebení (stárnutí lidí, nemoc, nepoužívání získaných dovedností)
- ekonomické opotřebení – je dáno např. technickým pokrokem, kdy dovednosti dříve získané se stanou nepotřebnými; změna struktury hospodářství zmenší potřebu některých typů lidského kapitálu

ASYMETRIE INFORMACÍ

- různé projevy

- obtížné získávání informací o kvalitě vzdělávací instituce, o uplatnění – vzhledem k obvyklému vyhýbání se riziku může poptávka po vzdělání být suboptimální

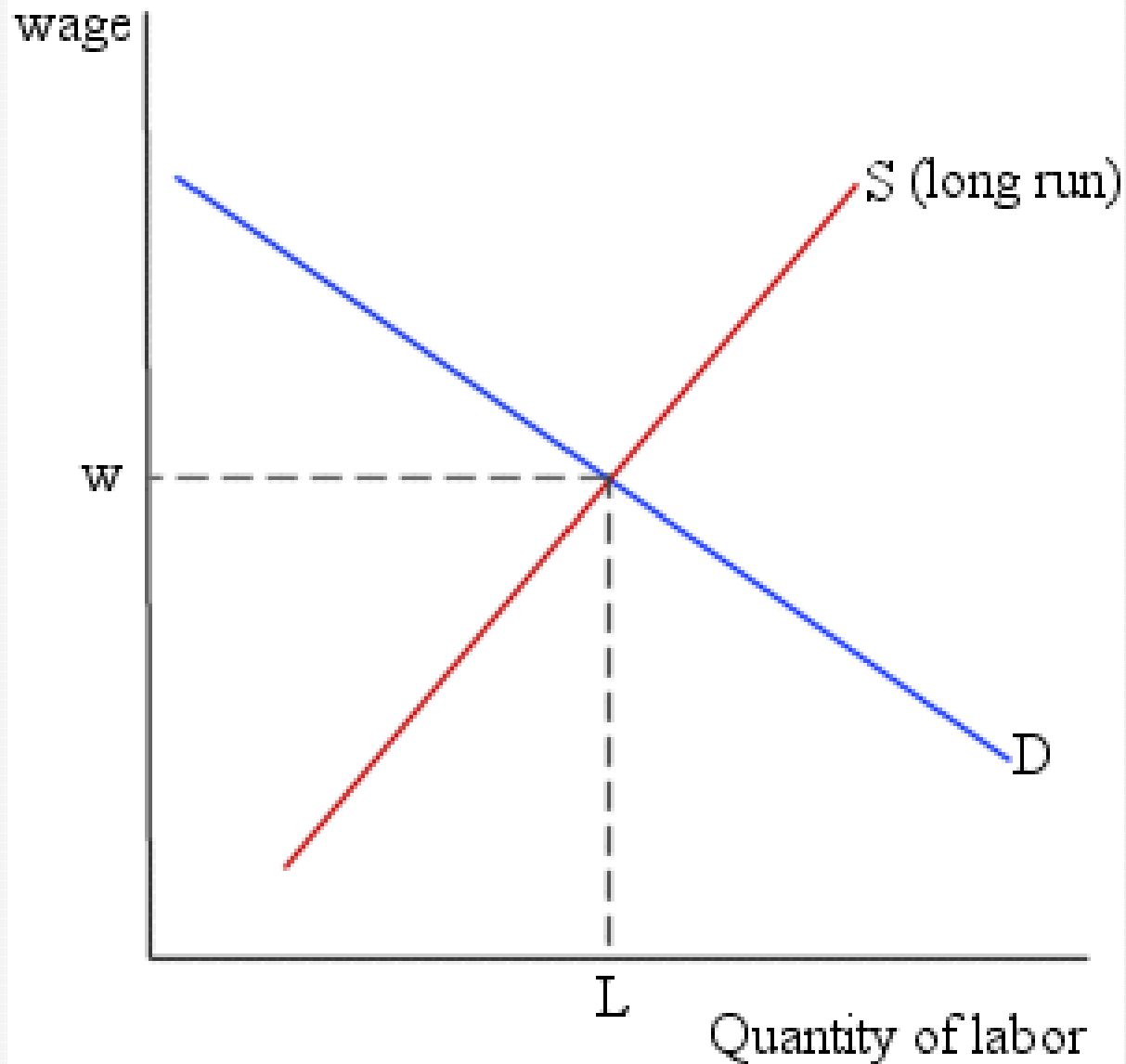
-signaling a screening – vzdělání slouží jen jako signál pro zaměstnavatele o schopnostech jeho nositele. V extrémní podobě to může znamenat, že vzdělání vůbec nepřineslo růst produktivity.

-sheepskin efekt – signálem není vzdělání třeba i neukončené, ale jen diplom

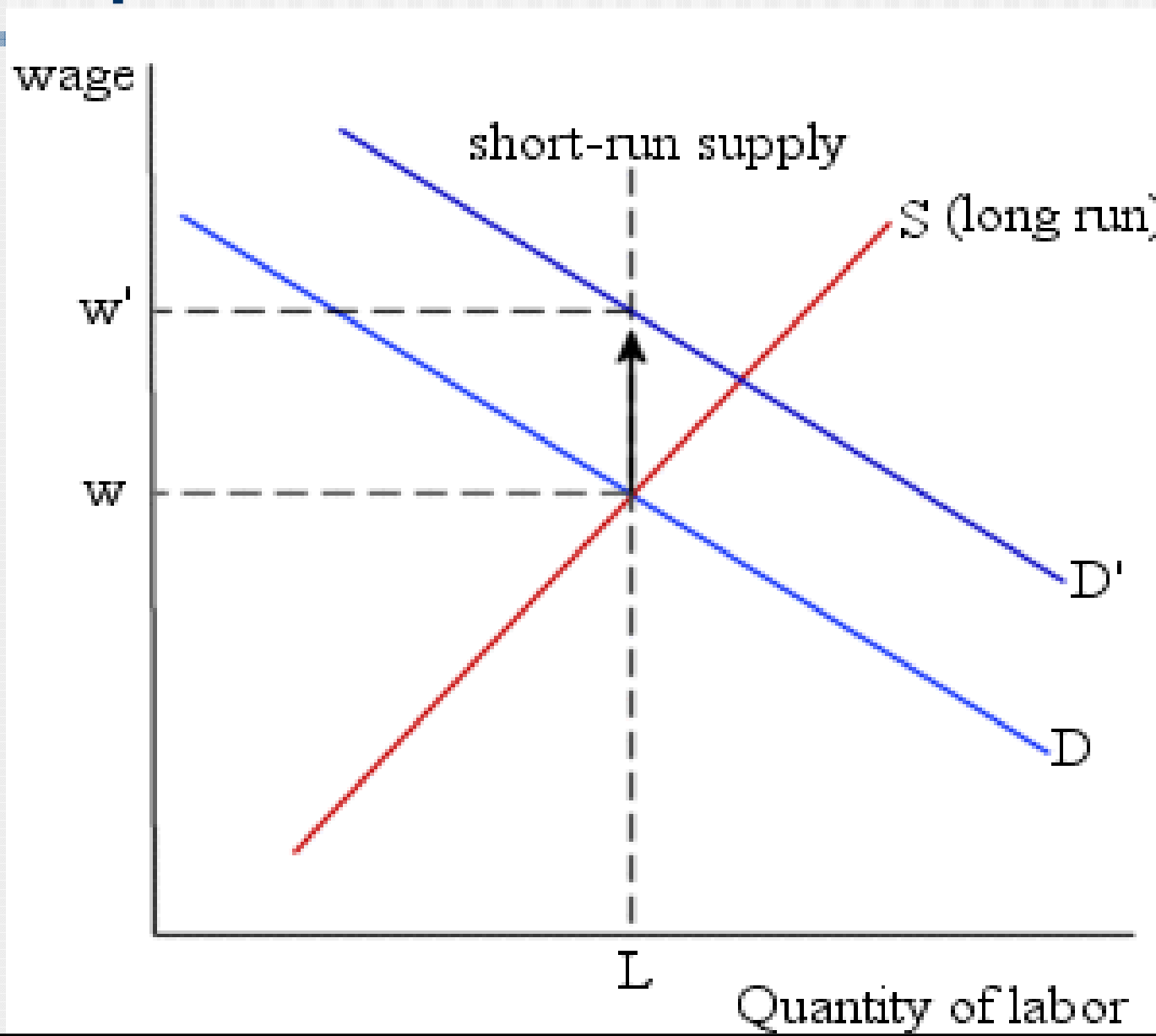
Pavučinový teorém – aplikace na kvalifikaci a trh práce

- Cobwebův model
- Vysvětlení chování ceny a množství práce v čase (opožďená reakce nabídky)

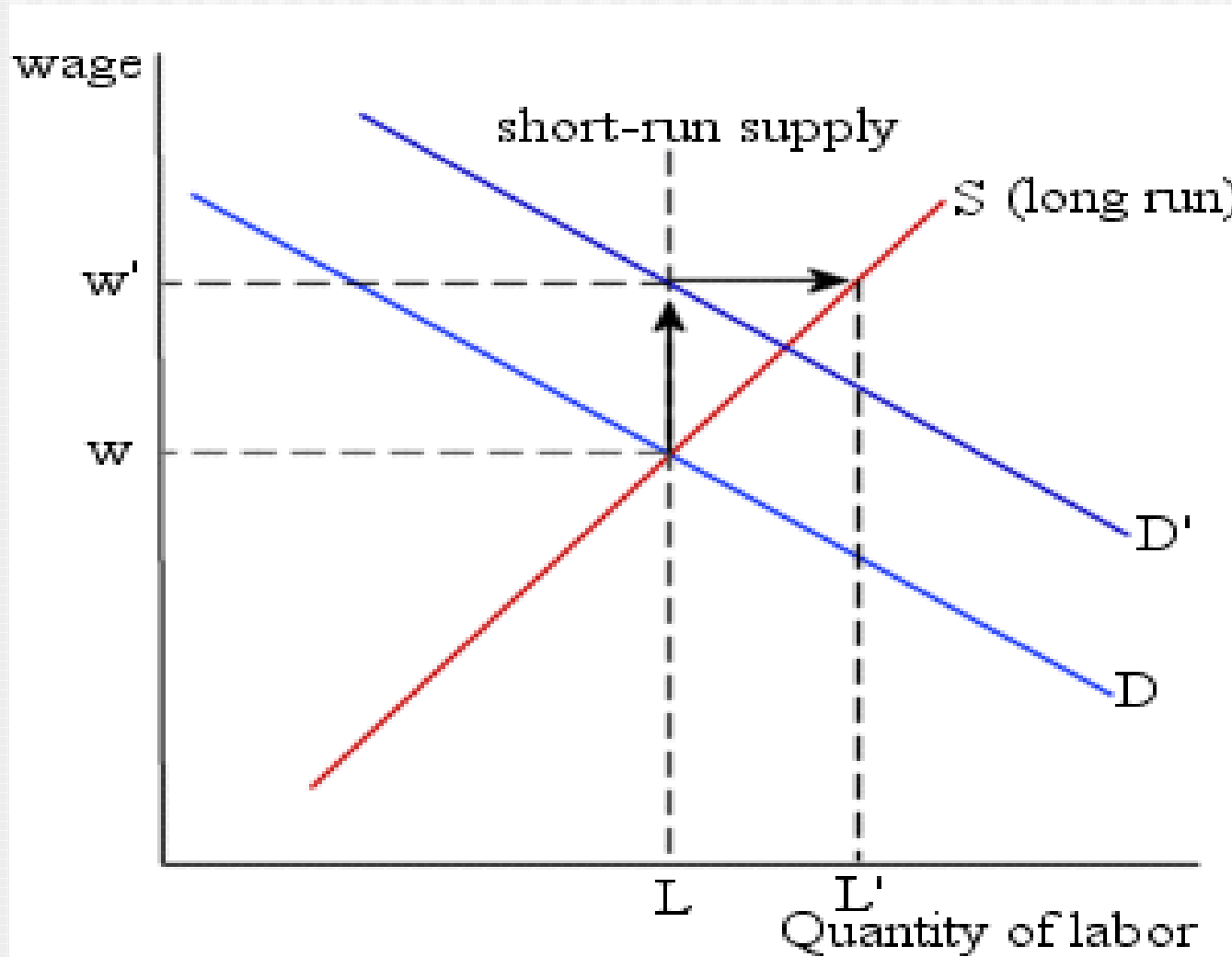
Rovnováha na trhu práce (dlouhé období)



Trh práce – krátké období

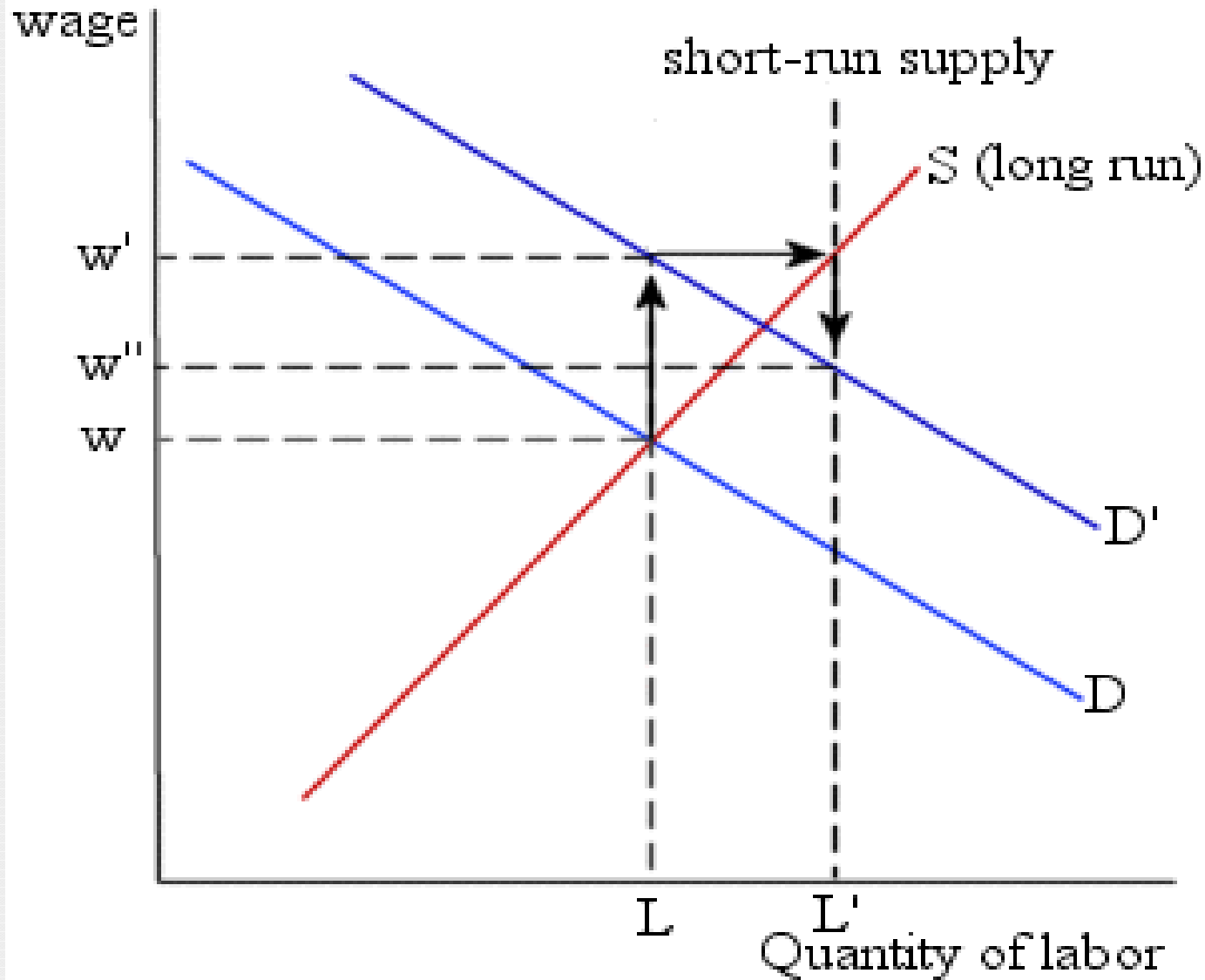


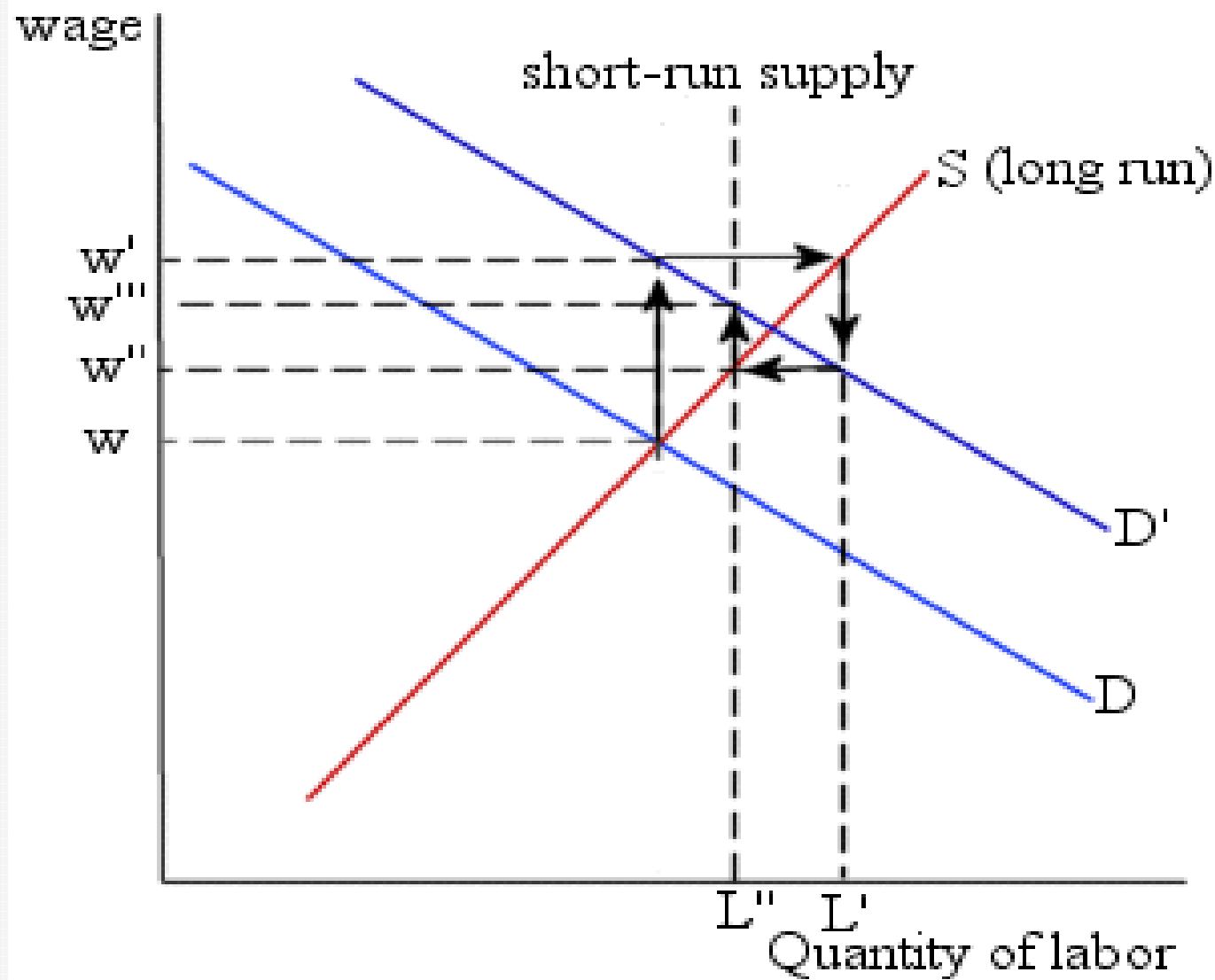
Reakce na zvýšenou mzdu



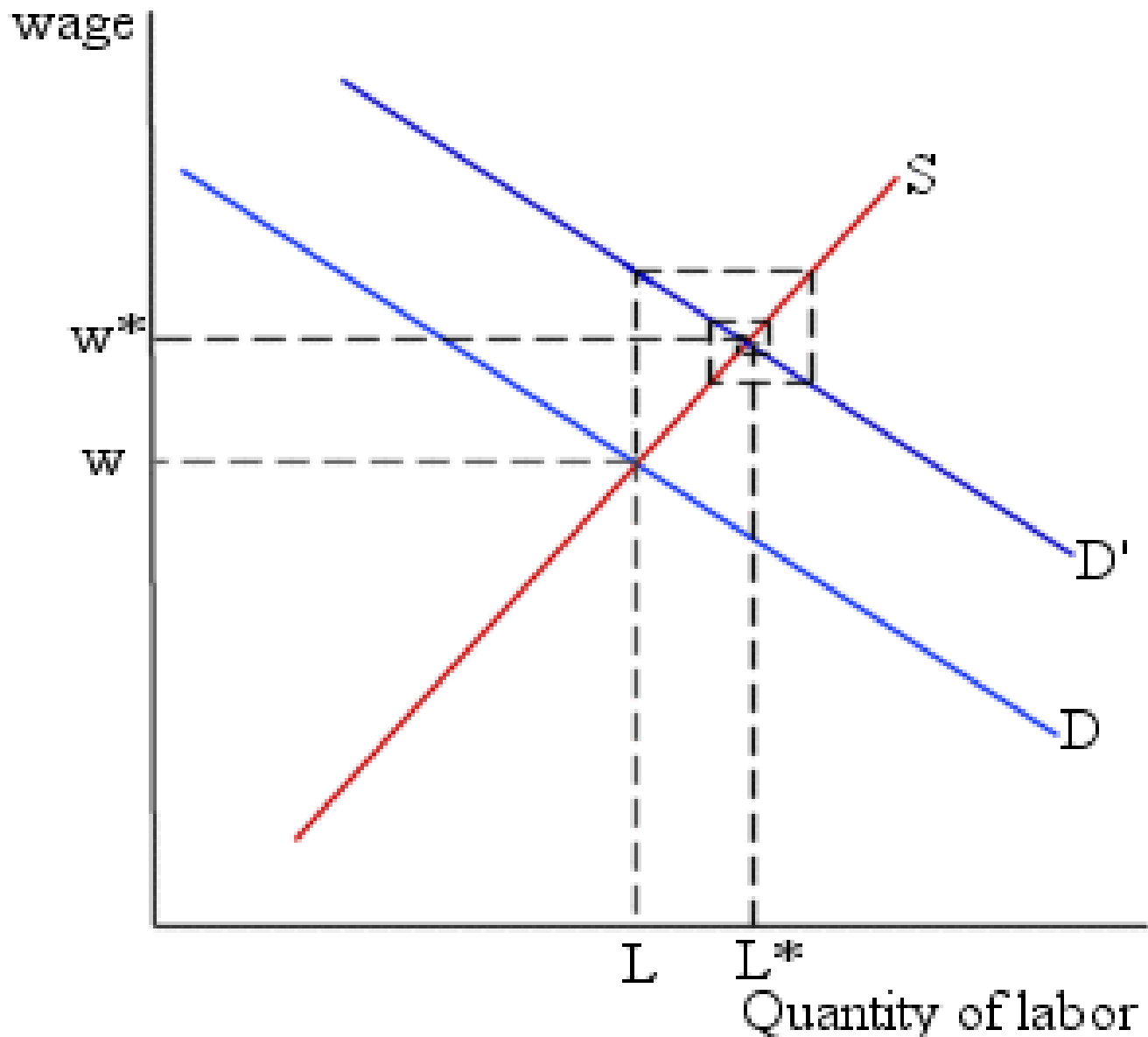
Rovnováha na trhu práce v krátkém období

- nově vyškolení pracovníci vstoupili na trh práce



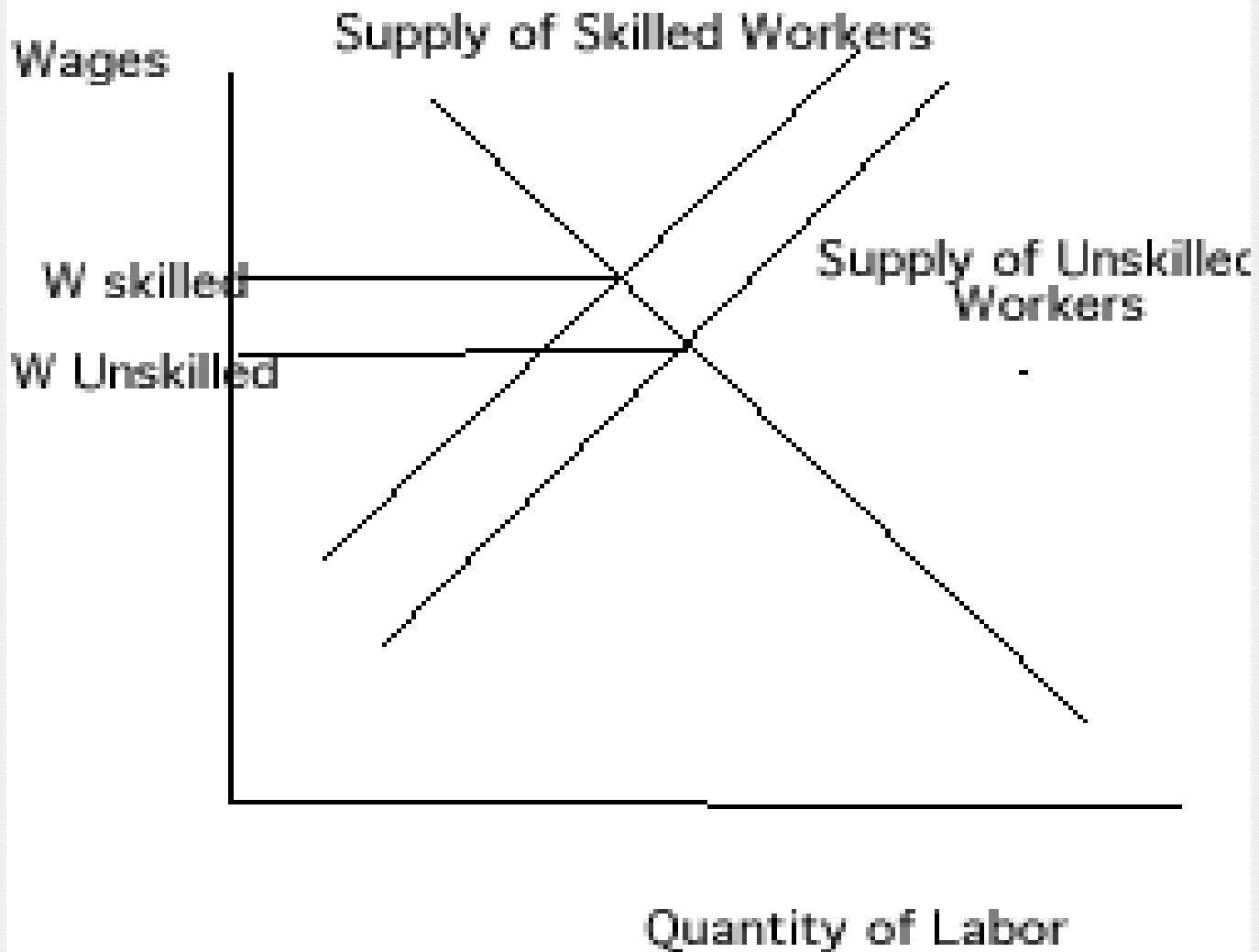


Rovnováha – dlouhé období



Vztah mezi kvalifikovaným a nekvalifikovaným pracovním trhem

Typical Relationship between Skilled and Unskilled Labor Markets



Kvalifikační struktura populace v ČR

- Vysoký podíl osob se středním vzděláním
- Nízký podíl osob s vyšším a základním vzděláním
- Kvalifikační nepoměr a věkové skupiny
- Podíl vysokoškolsky vzdělaných osob ve srovnání s EU je podstatně nižší

Vzdělanostní struktura populace v tis. (2.čtvrtletí 2007)

OBYVATELSTVO VE VĚKU 15 LET A VÍCE		Česká republika	
		Celkem	v %
		CZ0	
Celkem v tis.		8 836,4	100,0
ISCED 97	úroveň		
Bez vzdělání a předškolní výchova	0	12,1	0,1
Vzdělání : základní	1, 2	1 695,9	19,2
střední bez maturity	část 3	3 242,1	36,7
střední s maturitou	část 3, 4	2 915,5	33,0
vysokoškolské	5, 6	968,7	11,0

Tab. 1.3 Procento mladých ve věku 20-24 let s ukončeným alespoň vyšším středním vzděláním v zemích EU v roce 2006

v %

Země	Celkem		Muži		Ženy	
	2006	rozdíl 2006-2000	2006	rozdíl 2006-2000	2006	rozdíl 2006-2000
EU 27	77,8	1,2	74,8	1,0	80,7	1,4
EU 25	77,7	1,1	74,7	1,0	80,9	1,4
EU 15	74,8	1,1	71,5	0,9	78,2	1,5
Belgie	82,4	0,7	79,1	1,1	85,6	0,0
Česká republika	91,8	0,6	91,1	0,4	92,4	0,7
Dánsko	77,4	5,4	73,4	5,9	81,5	5,0
Německo	71,6	-3,1	69,8	-4,8	73,5	-1,3
Estonsko	82,0	3,0	74,1	-0,1	89,8	6,1
Irsko	85,4	2,8	81,8	2,1	89,1	3,5
Řecko	81,0	1,8	75,5	1,9	86,6	2,0
Španělsko	61,6	-4,4	54,6	-5,5	69,0	-2,9
Francie	82,1	0,5	80,0	0,4	84,3	0,8
Itálie	75,5	6,1	71,7	7,2	79,4	5,2
Kypr	83,7	4,7	76,1	1,7	90,7	7,9
Lotyšsko	81,0	4,5	75,9	5,0	86,2	3,8
Litva	88,2	9,3	85,3	10,3	91,2	8,3
Lucembursko	69,3	-8,2	64,0	-15,2	74,5	-1,3
Maďarsko	82,9	-0,6	81,2	-1,8	84,7	0,7
Nizozemsko	74,7	2,8	69,9	1,7	79,6	3,9
Rakousko	85,8	0,7	84,9	-0,4	86,7	1,8
Polsko	91,7	2,9	89,6	3,8	93,8	2,1
Portugalsko	49,6	6,4	40,8	6,2	58,6	6,8
Slovensko	91,5	-3,3	91,2	-3,6	91,7	-3,1
Finsko	84,7	-3,0	82,3	-3,1	87,0	-3,0
Švédsko	86,5	1,3	84,5	1,7	88,6	1,0
Spojené království	78,8	2,2	77,3	1,4	80,3	3,0

Zdroj: Eurostat

Tab. 1.4 Podíl osob s ukončeným alespoň vyšším středním stupněm vzdělání na celkovém počtu 25-64 letých v zemích EU v roce 2000-2006

v %

Země	2000	2001	2002	2003	2004	2005	2006	Rozdíl 2006-2000
EU 27	64,4	64,9	65,8	67,0	68,3	69,3	70,0	5,6
EU 25	64,1	64,5	65,5	66,8	68,1	69,1	69,7	5,6
EU 15	61,0	61,5	62,4	63,8	65,1	66,2	66,7	5,7
Belgie	58,5	59,5	60,8	62,0	64,3	66,1	66,9	8,4
Česká republika	86,1	86,3	87,9	88,5	89,1	89,9	90,3	4,2
Dánsko	78,5	80,7	81,1	80,5	81,2	81,0	81,6	3,1
Německo	81,3	82,5	83,0	83,5	83,9	83,1	83,3	2,0
Estonsko	86,1	87,1	87,6	88,5	88,9	89,1	88,5	2,4
Irsko	57,6	59,2	60,3	62,2	63,0	65,2	66,2	8,6
Řecko	51,6	52,1	53,9	55,7	59,0	60,0	59,0	7,4
Španělsko	38,6	40,4	41,7	43,2	45,0	48,5	49,4	10,8
Francie	62,2	63,2	64,1	64,8	65,4	66,4	66,9	4,7
Itálie	45,2	43,0	44,1	46,4	49,3	50,4	51,3	6,1
Kypr	61,5	62,9	65,1	64,7	64,4	66,6	69,5	8,0
Lotyšsko	83,2	79,6	82,2	83,2	84,6	84,5	84,5	1,3
Litva	84,2	84,2	84,9	86,1	86,6	87,6	88,3	4,1
Lucembursko	60,9	59,2	61,6	59,1	63,2	65,9	65,5	4,6
Maďarsko	69,4	70,0	71,4	74,1	75,3	76,4	78,1	8,7
Nizozemsko	66,1	66,9	67,8	69,2	70,9	71,8	72,4	6,3
Rakousko	76,2	77,5	78,3	79,0	80,2	80,6	80,3	4,1
Polsko	79,8	80,2	80,9	82,3	83,6	84,8	85,8	6,0
Portugalsko	19,4	20,2	20,7	22,8	25,2	26,5	27,6	8,2
Slovensko	83,8	85,1	86,0	86,7	87,0	87,9	88,8	5,0
Finsko	73,2	73,8	75,0	76,0	77,6	78,8	79,6	6,4
Švédsko	77,2	80,5	81,4	82,1	82,9	83,6	84,1	6,9
Spojené království	64,2	64,6	66,2	69,4	70,6	71,7	72,6	8,4

Zdroj: Eurostat