
1. ÚVOD

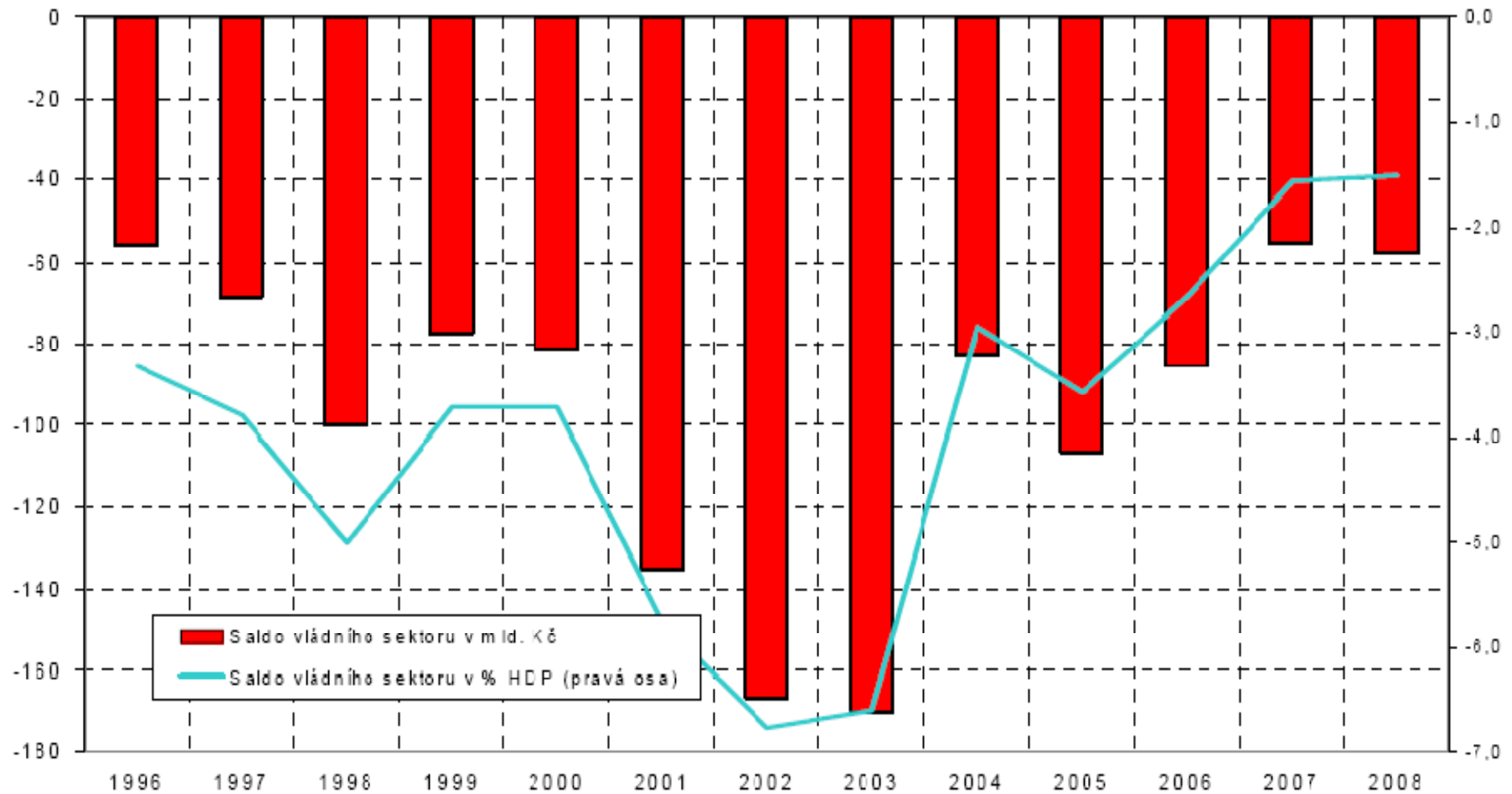
Příběh jedné země – bylo, nebylo....

1. Veřejné rozpočty této země byly dlouhodobě v deficitu a způsobovaly tak růst veřejného zadlužení.
2. Příčinnou těchto deficitů byly příliš vysoké veřejné výdaje. Bylo by potřeba je snížit
3. Hlavní problém je v sociálních výdajích. Jsou příliš vysoké, neproduktivní a budou se zvyšovat se stárnutím populace
4. Proto by se měly sociální výdaje snížit. Vhodným řešením jsou reformy penzijního a zdravotního systému a snížení sociálních dávek pro nezaměstnané.
5. Pokles sociálních výdajů nám také umožní snížit daně. To je důležité, protože nízké daně a nízké náklady na pracovní sílu přilákají zahraniční investory a podpoří naši konkurenceschopnost.
6. Naopak bychom měli více veřejných prostředků investovat do dlouhodobě prorůstových oblastí, jako jsou například vysoké školy, věda a výzkum, znalostní ekonomika a infrastruktura.
7. Kdyby se to všechno podařilo, dosahovali bychom vysokého ekonomického růstu a všichni by se měli lépe.
8. Tento program se nedaří uskutečnit protože ho blokují populističtí politici, kteří mají strach o hlasy sociálně slabých voličů.

1. Veřejné rozpočty této země byly dlouhodobě v deficitu.....

Graf: Saldo vládního sektoru.

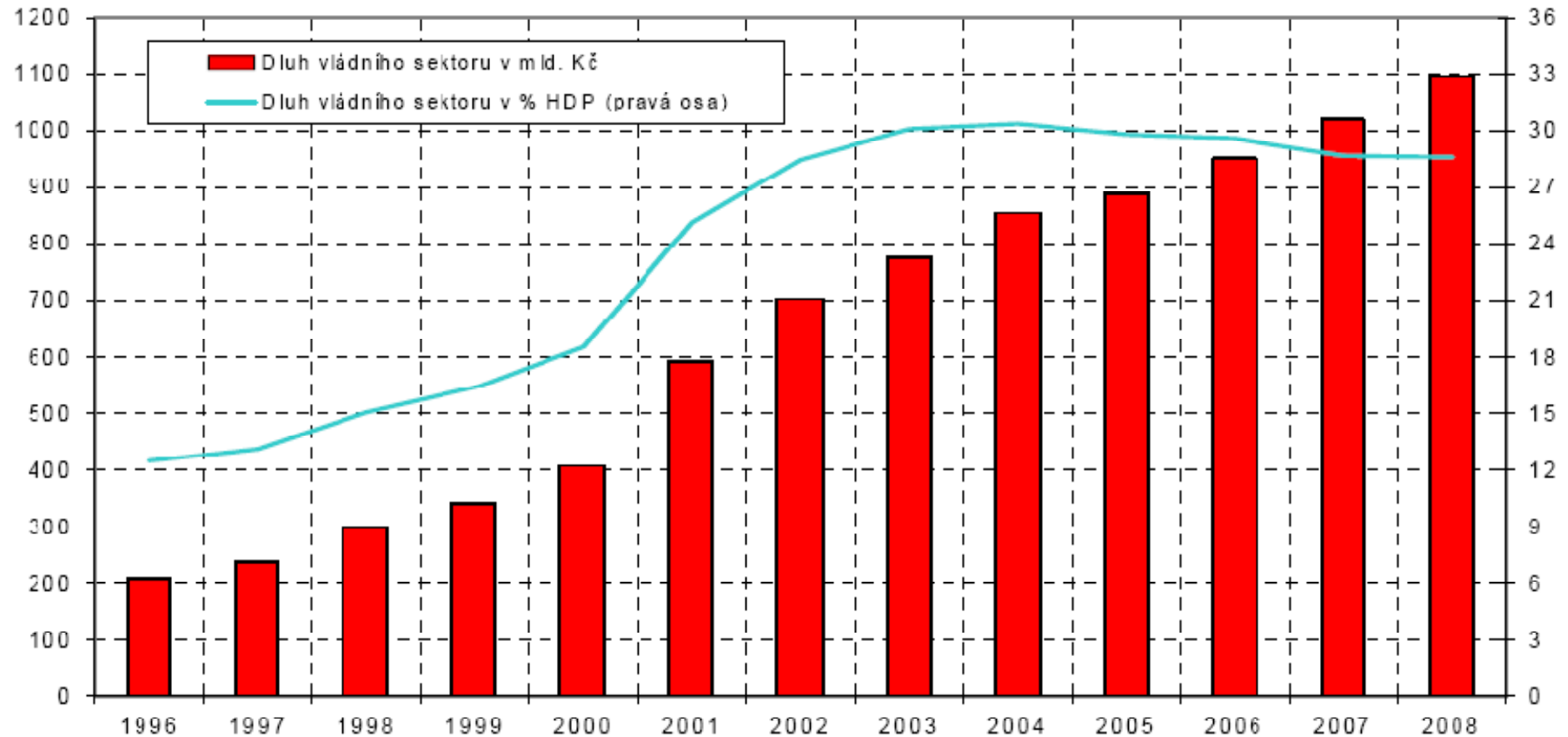
Zdroj: Makroekonomická predikce MFČR 2008



..a způsobovaly tak růst veřejného zadlužení

Graf: Dluh vládního sektoru.

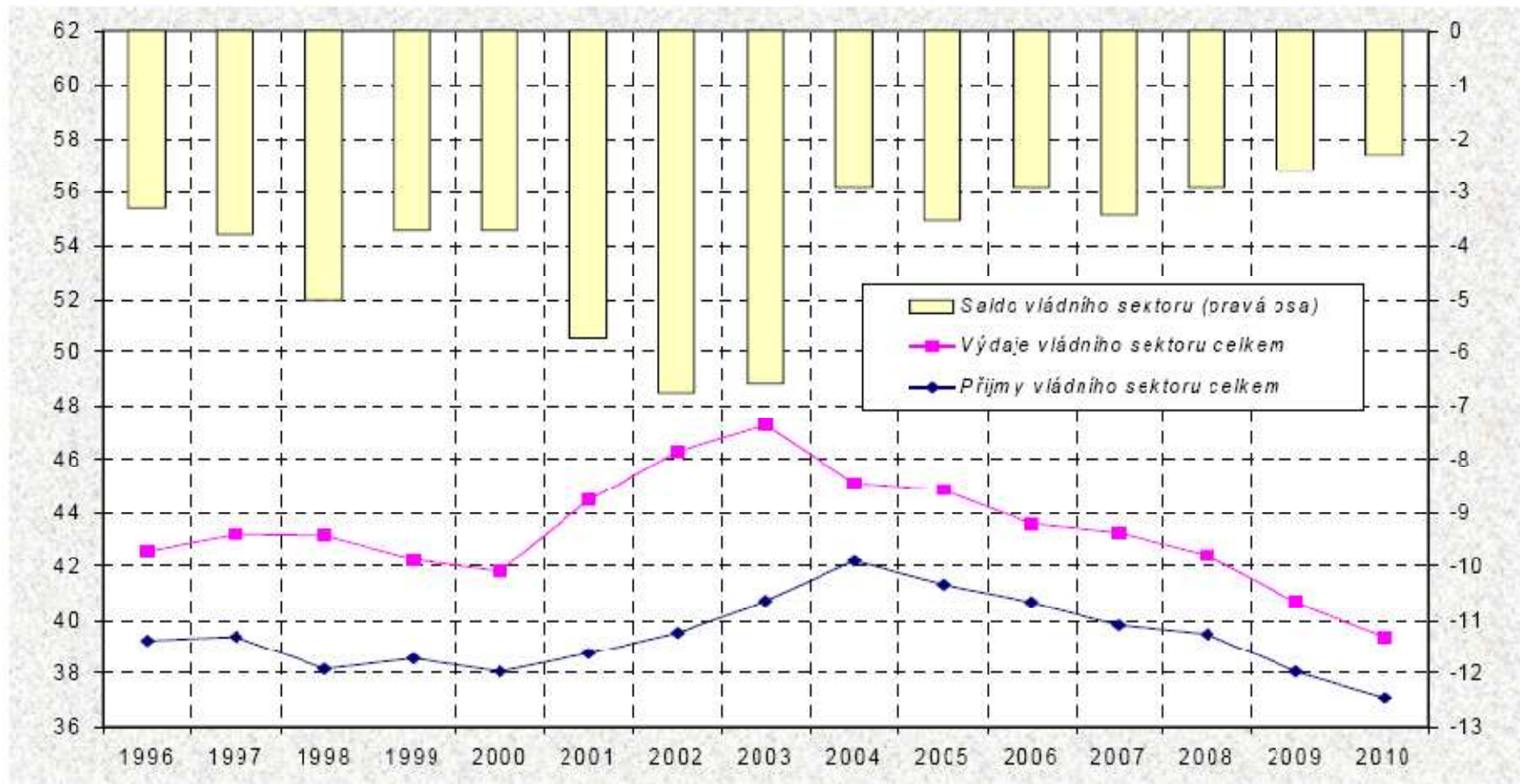
Zdroj: Makroekonomická predikce MFČR 2008



2. Příčinnou těchto deficitů byly příliš vysoké výdaje. Bylo by potřeba je snížit

Graf: příjmy, výdaje a saldo vládního sektoru (v %HDP)

Zdroj: Makroekonomická predikce MFČR 2007



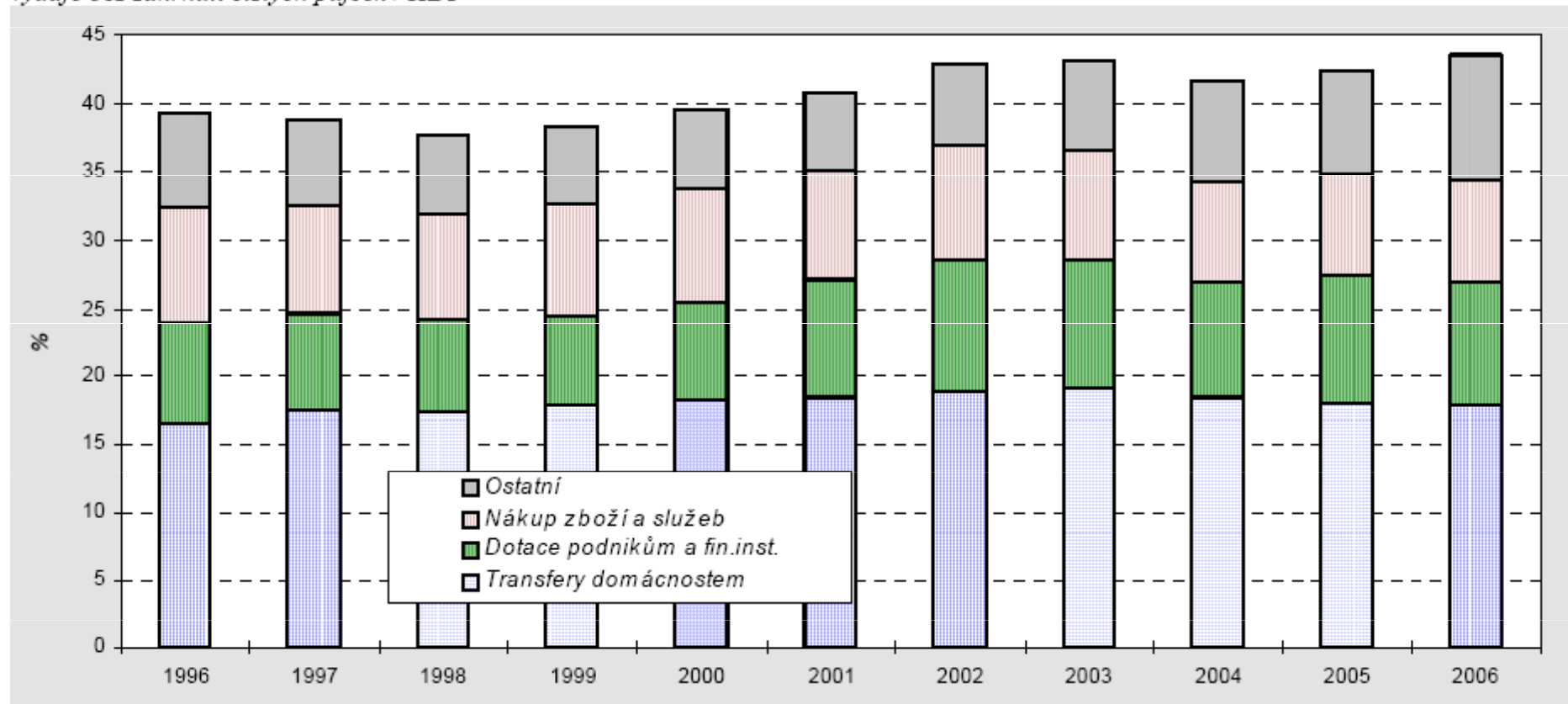
3. Hlavní problém je v sociálních výdajích. Jsou příliš vysoké...

Graf: Skladba veřejných výdajů

Zdroj: Makroekonomická predikce MFČR 2006

Graf 8.3: Podíl konsolidovaných výdajů vládního sektoru na HDP

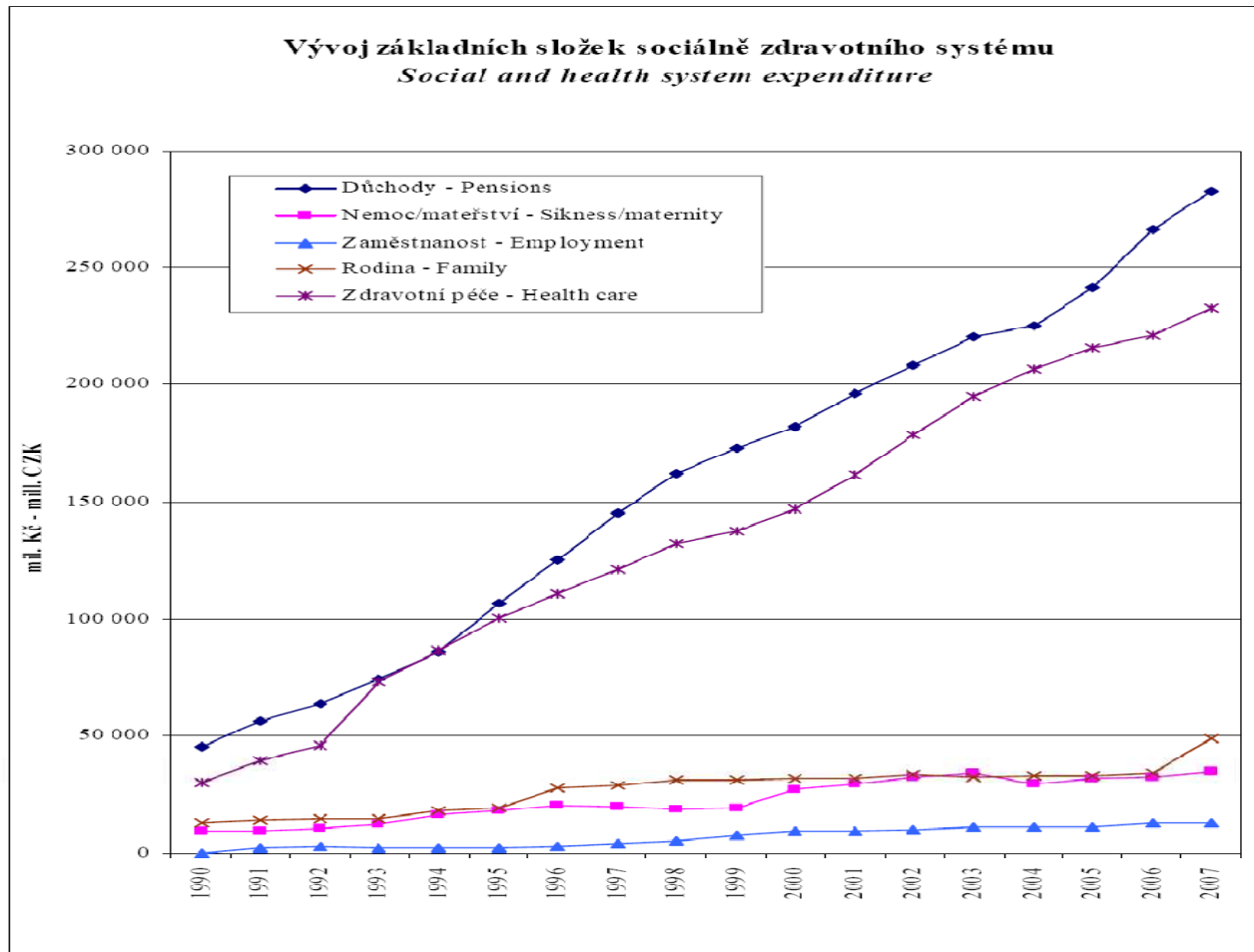
výdaje bez zahrnutí čistých půjček / HDP



3. Hlavní problém je v sociálních výdajích. Jsou příliš vysoké...

Graf: (Důchody+zdravotnictví) x (Nemocenská+nezaměstnanost+Rodinná politika)

Zdroj: VUPSV



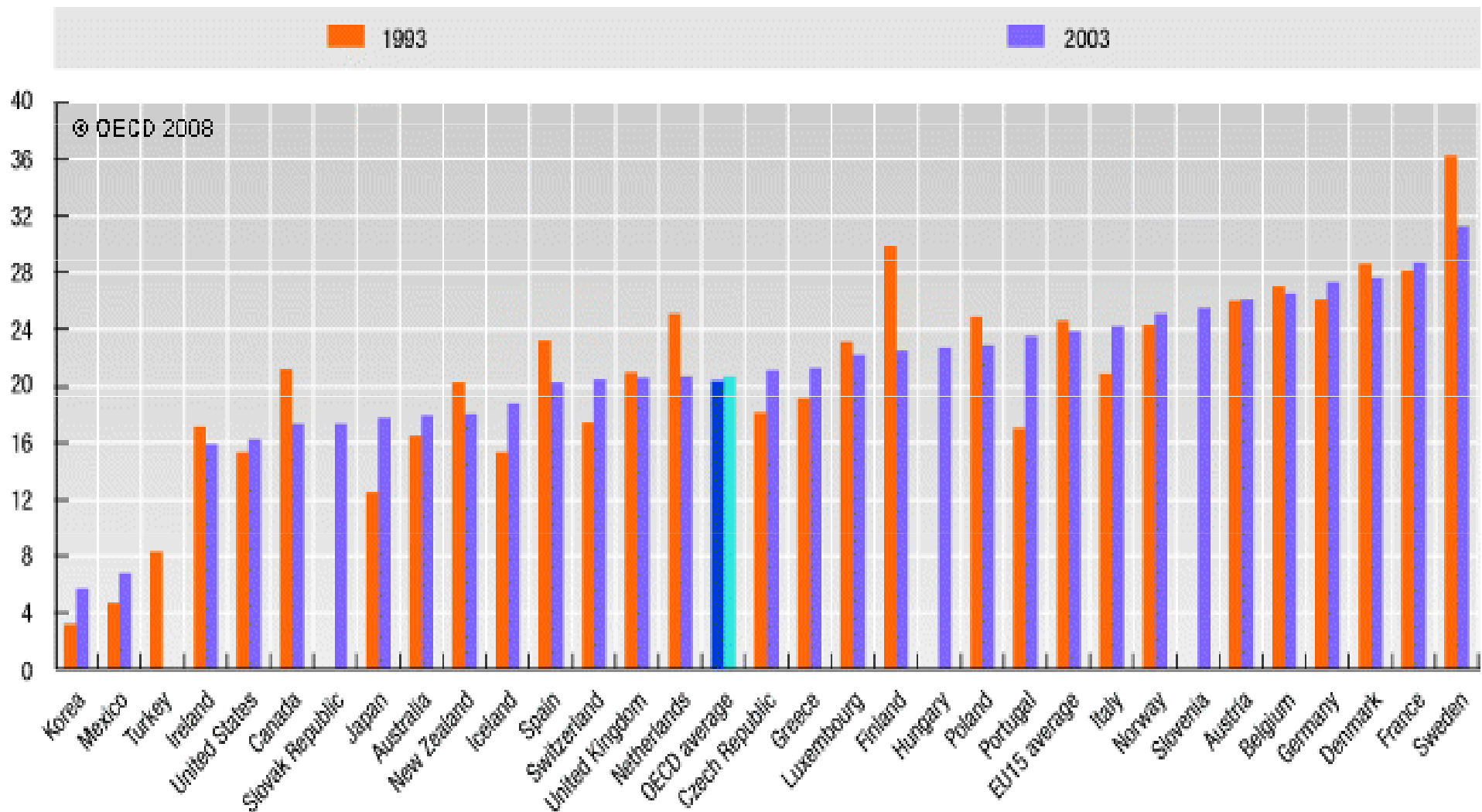
3. Hlavní problém je v sociálních výdajích. Jsou příliš vysoké, neproduktivní a budou se zvyšovat se stárnutím populace...

- 1) Příliš vysoké? --- vysoké ve srovnání s čím? (historicky, mezinárodně). ČR - nižší než ve většině vyspělých zemí
- 2) Neproduktivní? --- cílem sociální politiky není efektivnost nebo produktivita. Veřejné sociální a zdravotní pojištění nahrazuje soukromé pojištění.
- 3) Budou se zvyšovat se stárnutím populace --- starý = neproduktivní, nemocný?

3.příliš vysoké...

Public social expenditure (%GDP)

Zdroj: OECD Factbook 2008



3.příliš vysoké...

1. Snižují vysoké veřejné výdaje dlouhodobý růst? Kde to bylo prokázáno?
 2. Je rozdíl v dopadu na růst u transferů (TR) a vládních nákupů (G)?
 3. I kdyby tomu tak bylo, je ekonomický růst imperativem? (rovnost, solidarita)
-

...neproduktivní...

"I think we've been through a period where too many people have been given to understand that if they have a problem, it's the government's job to cope with it. 'I have a problem, I'll get a grant.' 'I'm homeless, the government must house me.' They're casting their problem on society. And, you know, **there is no such thing as society**. There are individual men and women, and there are families. And no government can do anything except through people, and people must look to themselves first. It's our duty to look after ourselves and then, also to look after our neighbour. People have got the entitlements too much in mind, without the obligations. There's no such thing as entitlement, unless someone has first met an obligation."

**Prime minister Margaret Thatcher, talking to Women's Own magazine,
October 31 1987**

Zdroj: <http://briandeer.com/social/thatcher-society.htm>

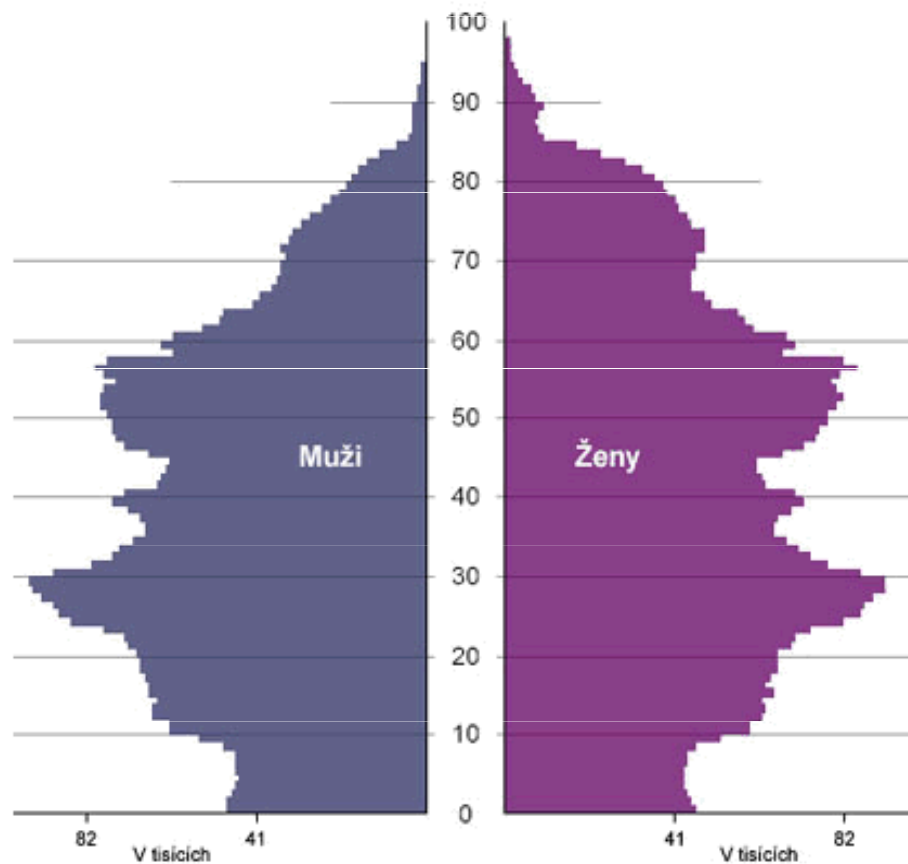
...a budou se zvyšovat se stárnutím populace

Graf: Populační strom ČR.

Zdroj: ČSÚ

Věková skladba obyvatelstva: 2003

Česká republika



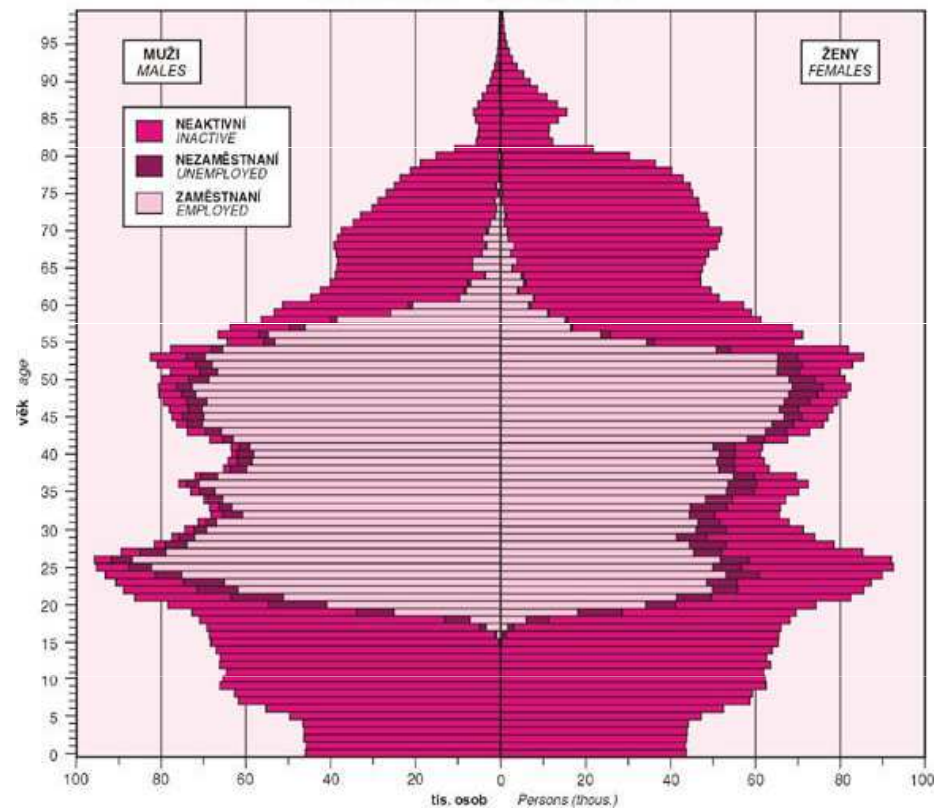
10. PRÁCE

10. LABOUR

EKONOMICKÁ SKLADBA OBYVATELSTVA PODLE VĚKU

ACTIVITY STATUS OF POPULATION BY AGE

4. ČTVRTLETÍ 2000 4th QUARTER 2000



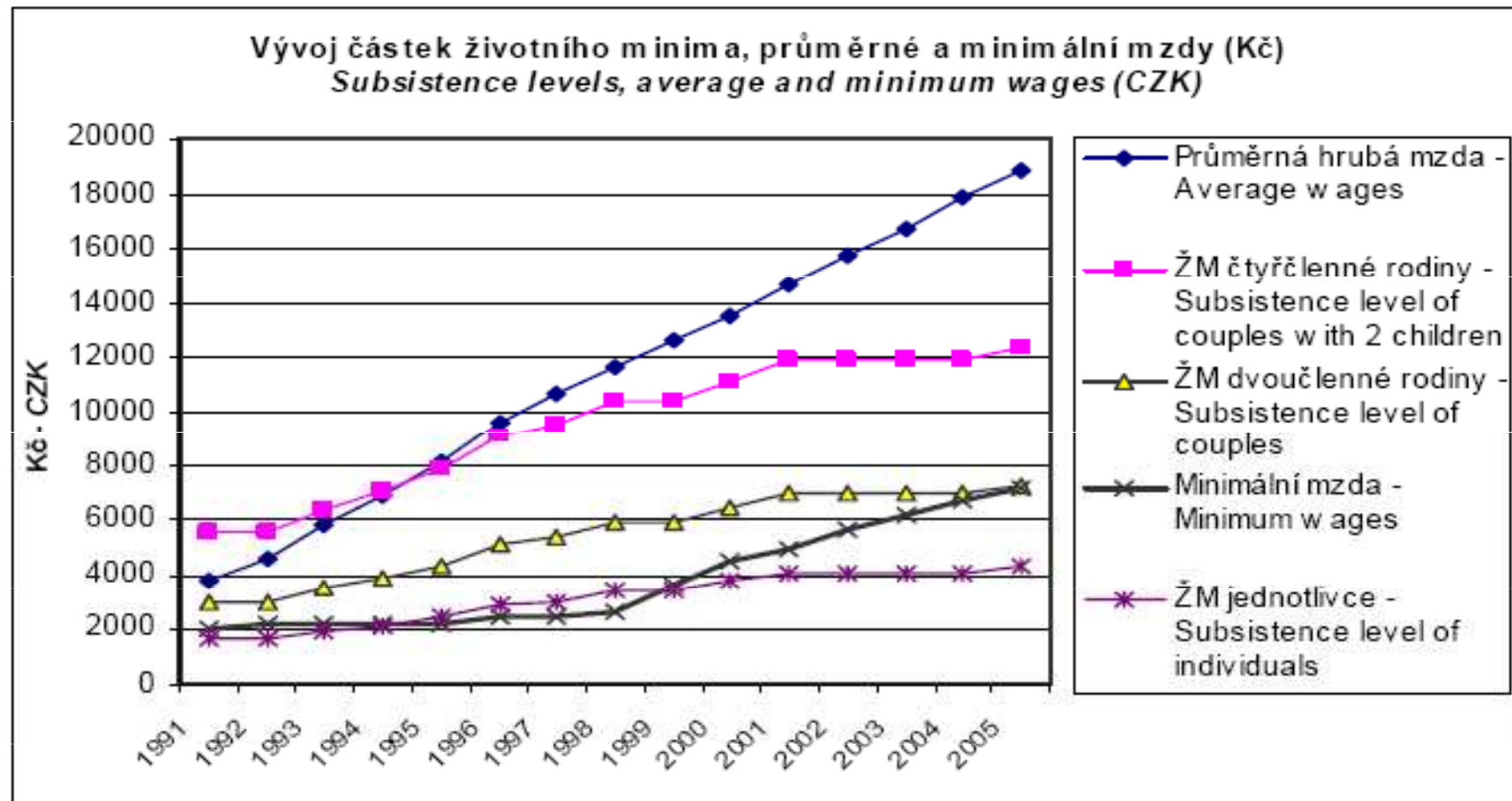
4. Proto by se měly sociální výdaje snížit. Vhodným řešením jsou reformy penzijního a zdravotního systému...

- „Německý systém důchodového pojištění začal jako plně fondový systém s povinným věkem odchodu do důchodu 70 let, kdy očekávaná délka dožití u mužů byla méně jak 45 let. V současnosti je očekávaná délka dožití pro muže více jak 75 let, ale průměrný věk odchodu do důchodu je méně než 60 let a ještě méně ve Východním Německu.“ (Boersch-Supan, Wilke 2004, p.4).
 - „Stárnutí je využíváno jako neutrální, ne-ideologický a apolitický podtext pro legitimizaci redukcí ve veřejných a obzvláště sociálních výdajích. Předpoklad “příliš mnoho starých lidí“ implikuje nutnost potřeby a urgency reformy důchodového zabezpečení.“ (Mullan 2000, p. 93)
-

.....a snížení sociálních dávek pro nezaměstnané.

Graf: Mzda x sociální dávky

Zdroj: VUPSV



.....snížení sociálních dávek.....

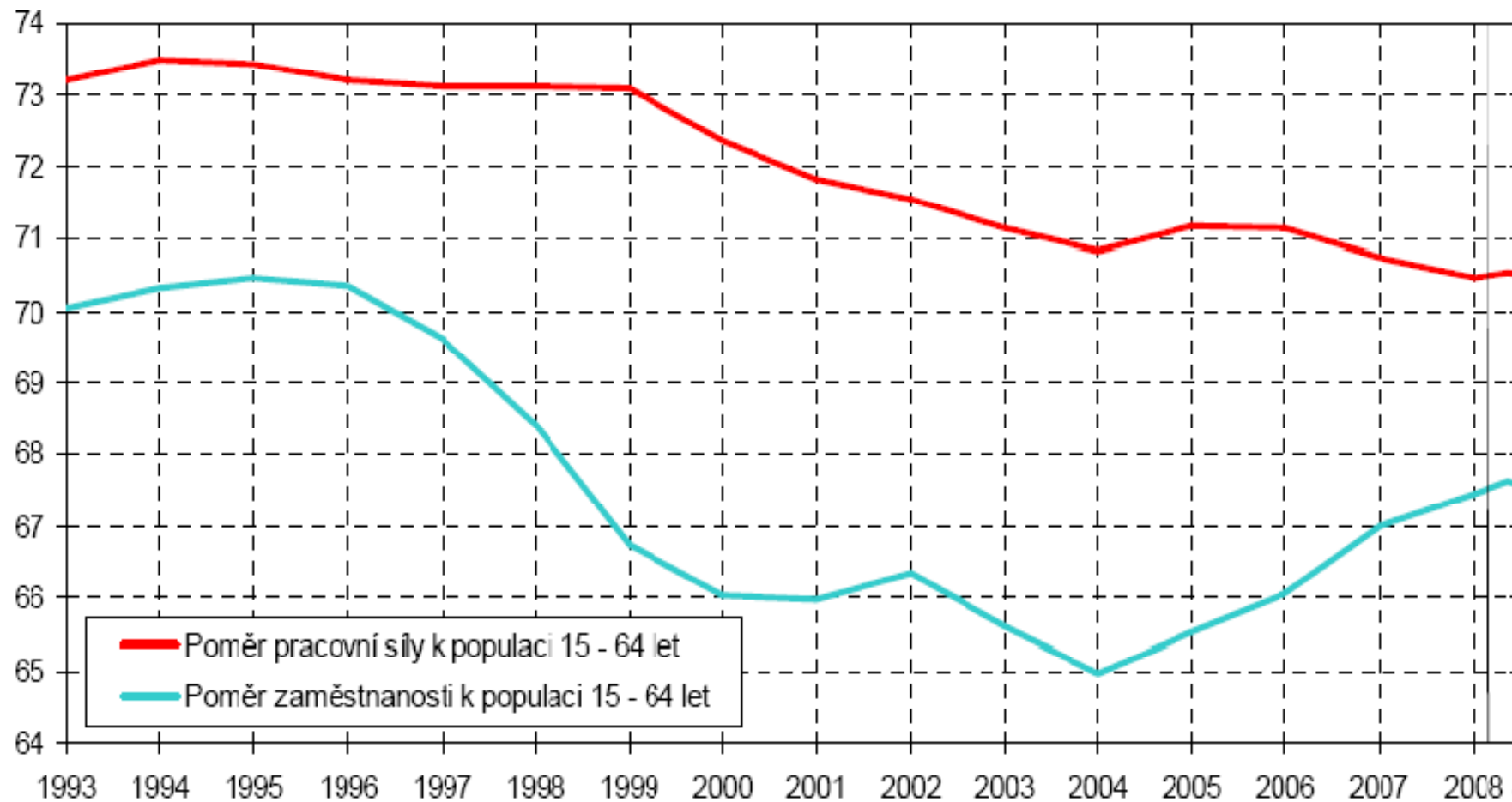
Past neaktivity

- ❑ malý rozdíl mezi mzdou a sociálními dávkami
- ❑ Řešení: a) snížit sociální dávky b) zvýšit mzdy
- ❑ Nepracují proto, že nechtějí nebo že nikdo nechce je?
- ❑ Příčiny: nízké vzdělání a kvalifikace; vyšší počet dětí
- ❑ Kdo je typický nepracující?
- ❑ Co bude důsledkem snížení sociálních dávek?
- ❑ Povede k růstu nerovností mezi domácnostmi a k nárůstu chudoby?
- ❑ Je to problém? Je rovnost cílem hospodářské politiky?

.....a snížení sociálních dávek pro nezaměstnané.

Graf: Zaměstnanost a pracovní síla

Zdroj: Makroekonomická predikce MF ČR 2008



5. Pokles sociálních výdajů nám také umožní snížit daně. To je důležité, protože nízké daně a nízké náklady na pracovní sílu přilákají zahraniční investory a podpoří naši konkurenceschopnost.

- Jsou nízké daně hlavním cílem hospodářské politiky? Kdy a kde byla prokázána jednoznačná závislost mezi nízkými daněmi a růstem?
 - Jsou nízké daně hlavní faktor, který berou zahraniční investoři v úvahu? Potřebujeme lákat zahraniční investory na nízké mzdy a daně? Nepřišli by stejně? A máme se vůbec snažit intenzivně lákat zahraniční investory?
 - Jsou nízké mzdy cílem hospodářské politiky? Je velkým problémem pokud odcházejí zahraniční investoři na Východ?
 - Co je to konkurenceschopnost? Je vhodným cílem?
-

6. Naopak bychom měli více veřejných prostředků investovat do dlouhodobě prorůstových oblastí, jako jsou například vysoké školy, věda a výzkum, znalostní ekonomika a infrastruktura.

- ❑ Kdo určí co je prorůstová oblast?
 - ❑ Nezačínáme mít trochu moc nových dálnic a železnic?
 - ❑ Nebudeme mít časem vysoké školy trochu předimenzované?
 - ❑ Každá prorůstová politika je pod vlivem zájmových skupin (v horším případě jimi přímo utvářená)
-

7. Kdyby se to všechno podařilo, dosahovali bychom vysokého ekonomického růstu a všichni by se měli lépe.

- Je otázka, zda by to vedlo ke zvýšení ekonomického růstu. Od USA a Anglie se lišíme ještě v celé řadě jiných parametrů.
- Zásadní změna sociální politiky a její důsledky a s ní zvýšená nejistota může mít i negativní dopady na růst.
- Všichni by se lépe rozhodně neměli. Došlo by k polarizaci příjmového a majetkového spektra.

8. Tento program se nedaří uskutečnit protože ho blokují

populističtí politici, kteří mají strach o hlasy sociálně slabých voličů.

❑ **Co motivuje chování politiků?**

Iracionální nálady průměrného voliče?

Média?

Cílený tlak zájmových skupin?

❑ **Vědí politici co dělají?**

Racionální ignorance
