

Masarykova univerzita v Brně  
Ekonomicko- správní fakulta  
Studijní obor: Veřejná ekonomika



ÚZEMNÍ SAMOSPRÁVA  
Seminární práce do předmětu Ekonomika veřejného sektoru

Zuzana Štrbíková  
2009

## OBSAH

Úvod.....	3
1. Základní charakteristiky .....	4
2. Vznik a vývoj územní samosprávy .....	5
2.1. Územní reforma veřejné správy v ČR.....	5
3. Legislativa upravující územní samosprávu .....	6
4. Struktura územní samosprávy.....	7
4.1. Obce.....	7
4.2. Kraje.....	8
5. Finanční zdroje územní samosprávy .....	8
6. Uplatnění veřejné volby a kontroly .....	9
7. Faktory efektivnosti .....	10
8. Provázanost na EU .....	10
9. Územní samospráva ve Francii .....	11
10. Aktuální problémy .....	12
Závěr.....	14
Literatura.....	15

## Úvod

Do roku 1989 u nás fungoval komunistický režim. Působnost veřejné správy se soustřeďovala pouze u nejvyšších orgánů a byla řízena ústředně. Všechna rozhodnutí se přijímala výhradně v centru, odkud se přenášela na ostatní organizační stupně. Není tedy divu, že po pádu komunismu nastala doba reforem, kdy byla veřejná správa postupně decentralizována a dekoncentrována. To znamená, že část výkonu veřejné správy byla přenechána samosprávným celkům na nižší úrovni a s tím související přesun působnosti a pravomocí.

Územní samospráva je považována za nezastupitelnou složku rozvoje demokracie, jelikož je výrazem práva a schopnosti místních orgánů, v mezích zákona, v rámci své odpovědnosti a v zájmu místního obyvatelstva regulovat a řídit část veřejných záležitostí.<sup>1</sup>

Cílem této seminární práce je podat ucelený přehled systému územní samosprávy. Jedná se tedy o vymezení základních charakteristik, nastínění historického vývoje, popsání institucionální struktury, dále pak půjde o nalezení zdrojů financování územních samosprávných celků, o zhodnocení veřejné volby a kontroly a nalezení faktorů efektivity tohoto odvětví. Nakonec bude uveden jeden z aktuálních problémů územní samosprávy.

---

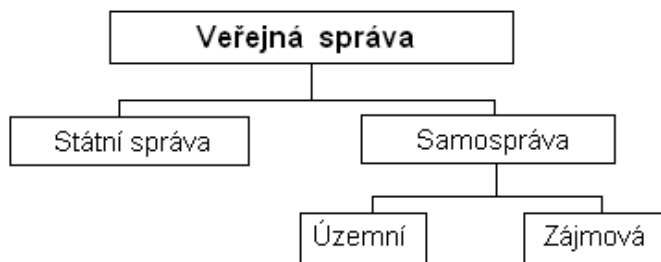
<sup>1</sup> HORZINKOVÁ, E., NOVOTNÝ, V., Základy organizace veřejné správy v ČR, str. 89

## 1. Základní charakteristiky

Pod pojmem **veřejná správa** si lze představit jak souhrn činností, které souvisí se správou věcí veřejných, tak i souhrn institucí, které tuto činnost zajišťují. V dřívějších dobách byl nositelem veřejné správy většinou jen stát. Dnes v moderních demokratických státech je veřejná správa tvořena dvěma hlavními větvemi. Za tu první je považována státní správa, druhou představuje samospráva. Stát vykonává státní správu prostřednictvím svých institucí buď přímo anebo nepřímo – zprostředkovaně.

*„Veřejná samospráva v tradičním pojetí bývá označována jako výsledek delegování správy na jiné, nestátní subjekty. Samospráva je tedy výrazem **decentralizace a demokracie**. Samospráva má oprávnění vykonávat svoje záležitosti samostatně, vlastním jménem a prostředky, v rámci zákonem stanovenými předpisy. Může mít podobu zájmové a územní samosprávy.“<sup>2</sup>*

Obr. č. 1 Schéma veřejné správy



Zdroj: PROVAZNÍKOVÁ, R., Financování měst, obcí a regionů – teorie a praxe, str.12

**Zájmová samospráva** je tvořena subjekty spojenými určitým společným zájmem, kterým bylo přiděleno právo rozhodovat si o určitých záležitostech samostatně. Jako příklad lze uvést Českou lékařskou komoru či Notářskou komoru ČR.

**Územní samospráva** slouží k výkonu veřejné správy na území, které je menší než stát. Za základní územní samosprávnou jednotku se považuje obec, za vyšší územní samosprávnou jednotku kraj.

*„Jak na úrovni obcí, tak na úrovni krajů, je státní správa i územní samospráva vykonávána v rámci jedné územně administrativní jednotky. V případě, že státní správu vykonávají orgány samosprávy, hovoříme o **přenesené státní správě**, či státní správě vykonávané v přenesené působnosti.“<sup>3</sup>*

<sup>2</sup>PROVAZNÍKOVÁ, R., Financování měst, obcí a regionů – teorie a praxe, str. 11

<sup>3</sup> PROVAZNÍKOVÁ, R., Financování měst, obcí a regionů – teorie a praxe, str. 24

## 2. Vznik a vývoj územní samosprávy

Jak uvádí R. Provažníková<sup>4</sup> určité prvky územní samosprávy existovaly už ve starém Římě a Řecku. Jednalo se o menší geografické útvary, které vznikaly např. na křižovatkách obchodních cest a postupem času si získávaly určitou autonomii. Jednotlivé útvary začaly spojovat jejich geografické polohy, etnické či jazykové důvody, což se v budoucnu projevilo vznikem vyšších stupňů samosprávy. Ve středověku představovala relativně nezávislé hospodářské celky města. Díky různým výsadám od státu (reprezentovaného panovníkem) některá města rychle bohatla a stávala se více nezávislými. Avšak tato samostatnost a izolovanost spolu s rozdíly v bohatství jednotlivých měst přispívala k zpomalování rozvoje státu samotného. Od 20. století se stát snaží zmírňovat sociální nerovnosti mezi městy a regiony. I kvůli nutnosti centrálního řízení a financování hospodářství v průběhu dvou světových válek docházelo k centralizačním tendencím.

V posledních desetiletích však v mnoha zemích proběhly či probíhají reformy územní veřejné správy, kdy je opět tendence k přesunu pravomocí na územní samosprávu. Cílem je především dosažení vyšší efektivity a uplatnění principu subsidiarity, kdy by se mělo o veřejných záležitostech rozhodovat na nejnižší úrovni co nejbližší k občanovi.

### 2.1. Územní reforma veřejné správy v ČR

*„Společenské a politické změny po roce 1989 zcela zásadně (na rozdíl například od soudnictví) zasáhly oblast veřejné správy. Systém národních výborů (místní, okresní a krajské národní výbory) se jevil jako zcela neudržitelný, a proto již na jaře 1990 převládly tendence směřující více méně k tradičnímu správnímu systému, jaký byl na území České republiky znám do konce první Československé republiky.“<sup>5</sup>*

V první fázi reformy byly národní výbory zrušeny na všech stupních. Výkon veřejné správy na nejnižší územní úrovni byl svěřen obci. Namísto okresních národních výborů byly zřízeny okresní úřady. Krajské národní výbory byly zrušeny bez náhrady, proto byla tato fáze zakončena přijetím ústavního zákona č. 347/1997 Sb., o vytvoření vyšších územních samosprávních celků – krajů. Fakticky kraje začali fungovat až o tři roky později.

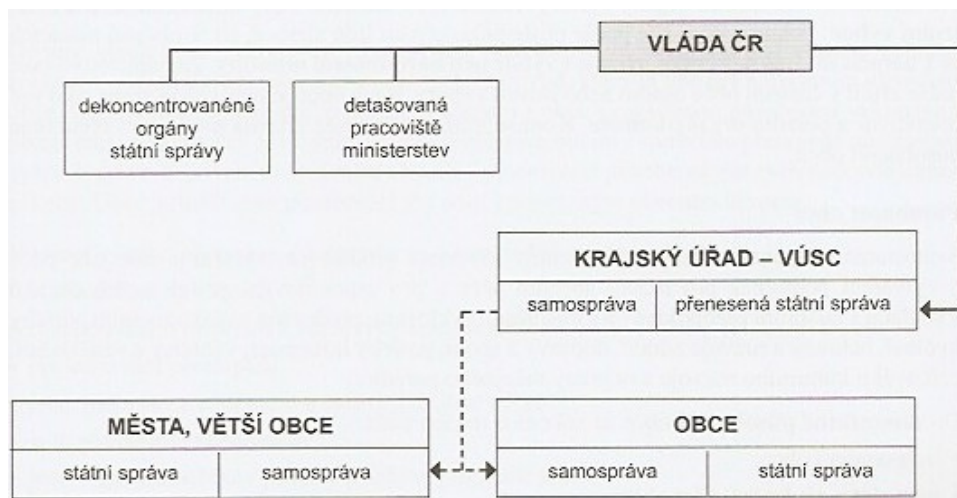
---

<sup>4</sup> PROVAŽNÍKOVÁ, R., Financování měst, obcí a regionů – teorie a praxe, str. 14-15

<sup>5</sup> SCHELLE, K., Dějiny české veřejné správy, str. 227

V rámci druhé fáze došlo dne 31.12.2002 k ukončení činnosti okresních úřadů a přenesení jejich působnosti na obce s rozšířenou působností, na kraje a na jiné orgány státní správy.<sup>6</sup>

Obr. č. 2 Struktura veřejné správy v ČR od roku 2003



Zdroj: PROVAZNÍKOVÁ, R., Financování měst, obcí a regionů – teorie a praxe, str. 29

### 3. Legislativa upravující územní samosprávu

Územní samospráva je vymezena především Ústavou ČR, konkrétně v hlavě sedmé. Zde se uvádí, že ČR se člení na obce (základní územně samosprávné celky) a na kraje (vyšší územně samosprávné celky). V dalších člancích je pak zakotveno právo obcí a krajů na samosprávu, právo na hospodaření s vlastním majetkem a také je určen jejich základní orgán, kterým je zastupitelstvo.

Výkon územní samosprávy je dále upřesněn v zákonech. Mezi ty nejdůležitější patří zákon č. 128/2000 Sb., o obcích, kde je upraveno postavení obce, její území, je zde vymezena samostatná a přenesená působnost obce i soustava jejich orgánů. Dalším ze zákonů je zákon č. 129/2000 Sb., o krajích, který je vesměs totožný jako obecní zákon, jen zde je upravována krajská samospráva.

Hlavní město Praha má specifické postavení a je mu tedy přiřazen vlastní zákon č. 131/2000 Sb., o hlavním městě Praze.

<sup>6</sup> PROVAZNÍKOVÁ, R., Financování měst, obcí a regionů – teorie a praxe, str. 26

## 4. Struktura územní samosprávy

V české republice z hlediska samosprávy je zaveden dvoustupňový systém. Jak už bylo řečeno základní jednotkou územní samosprávy je obec, vyšším stupněm je kraj. Územní samospráva není hierarchicky uspořádaná, každá územní samosprávná jednotka má své samostatné kompetence, do kterých jiné územní jednotky nemohou zasahovat.<sup>7</sup>

Obec je vždy součástí některého kraje. Jak obec tak i kraj jsou samostatně spravovány zastupitelstvem. „Členové zastupitelstev jsou voleni tajným hlasováním na základě všeobecného, rovného a přímého volebního práva. Funkční období zastupitelstva je čtyřleté a jeho působnost může být stanovena jen zákonem. Zastupitelstvo obce rozhoduje ve věcech samosprávy, pokud nejsou zákonem svěřeny zastupitelstvu kraje.“<sup>8</sup>

### 4.1. Obce

Jak uvádí Z. Koudelka<sup>9</sup>, obec je tradičním základem územní samosprávy. „Obec je základem svobodného státu.“ Vyznačuje se charakteristickými znaky, mezi které patří:

- vlastní území (územní základ obce),
- obyvatelstvo obce (personální základ obce),
- vystupování v právních vztazích svým jménem – právní subjektivita (právní základ obce),
- vlastní majetek a hospodaření podle vlastního rozpočtu (ekonomický základ obce).

Obec je spravována zastupitelstvem. Členové zastupitelstva si ze svých řad volí starostu a místostarostu. Rada obce tvořená starostou a zvolenými členy zastupitelstva tvoří výkonný orgán. V čele obecního úřadu stojí starosta, místostarosta, tajemník (jestli není funkce zřízena, vykonává starosta) a ostatní zaměstnanci obecního úřadu. Dále pak každá obec musí zřídit finanční a kontrolní výbor.<sup>10</sup>

---

<sup>7</sup> PROVAZNÍKOVÁ, R., Financování měst, obcí a regionů – teorie a praxe, str.28

<sup>8</sup> HORZINKOVÁ, E., NOVOTNÝ, V., Základy organizace veřejné správy v ČR, str. 89

<sup>9</sup> KOUDELKA, Z., Průvodce územní samosprávou, str.15

<sup>10</sup> PROVAZNÍKOVÁ, R., Financování měst, obcí a regionů – teorie a praxe, str.29

## 4.2. Kraje

Kraj je vyšší územní samosprávný celek hospodařící s vlastním majetkem a příjmy v mezích daných zákonem. V právních vztazích vystupuje vlastním jménem a na vlastní odpovědnost. Kraj stejně jako obec je spravován zastupitelstvem, v jehož čele stojí namísto starosty hejtmán, kterého zastupuje náměstek hejtmána. Výkonným orgánem kraje je rada. Kraj také musí vždy zřídit finanční a kontrolní výbor, navíc musí mít i výbor pro výchovu, vzdělávání a zaměstnanost. Dalším orgánem je krajský úřad plnící úkoly jak v přenesené působnosti tak i úkoly v samostatné působnosti uložené zastupitelstvem nebo radou.<sup>11</sup>

## 5. Finanční zdroje územní samosprávy

Příjmy územních samosprávných celků tvoří dotace od ústřední vlády, podíl na sdílených daních, vlastní daně, poplatky a návratné zdroje.

Pod pojmem **dotace** rozumíme nenávratné peněžní plnění poskytnuté krajům a obcím. Jedná se o projev přerozdělovacích procesů uvnitř rozpočtové soustavy.<sup>12</sup> „Kromě dotací na financování přenesené působnosti, jsou v ČR obcím a krajům vypláceny převážně účelové dotace a to jak běžné (na financování provozních potřeb), tak kapitálové (neinvestiční) zajištění určitého standartu poskytovaných veřejných statků.“<sup>13</sup>

Výnos ze **sdílených daní** je považován za vlastní příjem územních samosprávných celků, avšak pravomoc ovlivnit tento výnos je minimální. Základ pro výpočet daně, sazbu, procento výnosu určují celostátně platné zákony. Podle zákona č. 243/2000 Sb., o rozpočtovém určení daní se na celostátním hrubém výnosu sdílených daní, mezi které patří daň z přidané hodnoty, daň z příjmů fyzických osob a daň z příjmů právnických osob, podílí kraje 8,92 procenty a obce 21,4 procenty.

Stávající daňový systém zná v současnosti pouze jednu **vlastní (svěřenou) daň**, která náleží obcím. Jedná se o daň z nemovitosti.

Územní samosprávné celky jsou oprávněny za správní úkony prováděné jak ve vlastní tak v přenesené působnosti vybírat **správní poplatky**. Výše poplatků za tyto úkony, mezi které patří např. výpis z matriky, vystavení dokladů, povolení stavby atd., je upravena zákonem o správních poplatcích. Dále pak obec si může stanovit **místní poplatek**, jehož výnos slouží

<sup>11</sup> PROVAZNÍKOVÁ, R., Financování měst, obcí a regionů – teorie a praxe, str.32

<sup>12</sup> COGAN, R., Krajské zřízení, str. 362

<sup>13</sup> PROVAZNÍKOVÁ, R., Financování měst, obcí a regionů – teorie a praxe, str.147



k poskytování lokálních veřejných statků. Může se jednat o poplatek ze psů, ze vstupného, poplatek za provozovaný výherní hrací přístroj atd. Obec ukládá tento poplatek podle zákona obecně závaznou vyhláškou.<sup>14</sup>

*„Obce a kraje v ČR mají v současné době poměrně liberální přístup na všechny finanční trhy. Mají volný přístup k přijímání úvěrů v české i zahraniční měně. **Návratné příjmy** tvoří:*

- *úvěry a půjčky od domácích a zahraničních peněžních ústavů,*
- *emise komunálních obligací,*
- *návratné finanční výpomoci a půjčky ze státních fondů.*“<sup>15</sup>

V neposlední řadě tvoří příjmy územních samosprávných celků i příjmy z vlastního majetku a příjmy z hospodářské činnosti právnických osob založených nebo zřízených těmito celky.

## 6. Uplatnění veřejné volby a kontroly

Územní samosprávné celky reprezentují společenství občanů, jejich zájmy a preference. Měli by tedy být nositeli demokratického systému v dané obci či kraji. Rozhoduje se na základě **veřejné volby** a to buď **přímo**, kdy občané sami rozhodují o určitých záležitostech, anebo **nepřímo** prostřednictvím svých zvolených zástupců.<sup>16</sup>

*„I když rozhodovací pravomoc v systému zastupitelské demokracie mají volené orgány obcí a kraje, občané se mohou zapojit do práce v iniciativních a poradních orgánech. Občané tak mohou lépe kontrolovat činnost volených zástupců a realizaci volebních programů jednotlivých politických stran, mohou také lépe projevit své preference a potřeby v oblasti lokálních a regionálních statků a služeb.“*<sup>17</sup>

Jelikož každý občan je plátcem daní, měl by se podílet na veřejné kontrole a vědět jak je s jeho penězi nakládáno. Jedná se o tzv. **občanskou kontrolu**, kdy každý z nás má právo zúčastnit se zasedání zastupitelstva své obce (kraje), nebo referenda a vznést námítky, kterými se dále zabývají odborné kontrolní orgány. Zde se hovoří o tzv. **profesionální kontrole**, kterou provádí např. Nejvyšší kontrolní úřad.

---

<sup>14</sup> PROVAZNÍKOVÁ, R., Financování měst, obcí a regionů – teorie a praxe, str.125

<sup>15</sup> PROVAZNÍKOVÁ, R., Financování měst, obcí a regionů – teorie a praxe, str.185

<sup>16</sup> PROVAZNÍKOVÁ, R., Financování měst, obcí a regionů – teorie a praxe, str.16

<sup>17</sup> PROVAZNÍKOVÁ, R., Financování měst, obcí a regionů – teorie a praxe, str.16

Povinnost kontrolovat hospodaření územních samosprávných celků vyplývá jak ze zákona o obcích, krajích, hl. městě Prahy tak i ze zákona o rozpočtových pravidlech územních rozpočtů.

## 7. Faktory efektivnosti

Podle J. Rektořika<sup>18</sup> můžeme obecně faktory efektivnosti veřejného sektoru rozdělit na vnější a vnitřní faktory.

### a) Vnější faktory efektivnosti

- Politický systém
- Úroveň fungování tržního systému
- Míra konkurence
- Způsob financování

### b) Vnitřní faktory efektivnosti

- Technická úroveň – uplatnění nových technologií
- Racionální a efektivní struktura činností
- Dělbá práce
- Kvalifikace a iniciativa pracovníků.

## 8. Provázanost na EU

Územní veřejná správa v zemích EU je uspořádaná do jedné, dvou nebo tří úrovní. Většinou to má historický důvod, u některých zemí však může jít o nedávno realizované změny ve struktuře veřejné správy, kde cílem je sjednocování územní samosprávy v Evropě.<sup>19</sup>

Toto sjednocování bylo na úrovni místní samosprávy vyjádřeno přijetím **Evropské charty místní samosprávy**, která nabyla platnost roku 1988 (v ČR 1.9.1999).

*„Je to dokument, který obsahuje základní pravidla, na nichž má být postavena místní samospráva. Jedná se o rámcovou mezinárodní smlouvu, ke které mohou za splnění určitých podmínek přistupovat jednotlivé státy Rady Evropy. Charta zdůrazňuje dvě základní výchozí teze: - místní společenství jsou jedním ze základů demokratického systému a - právo občanů podílet se na řízení veřejných záležitostí je jedním z demokratických*

---

<sup>18</sup> REKTOŘÍK, J., *Ekonomika veřejného sektoru*, str. 19

<sup>19</sup> PROVAZNÍKOVÁ, R., *Financování měst, obcí a regionů – teorie a praxe*, str.19

*principů, jež jsou uznávány všemi členskými státy Rady Evropy.*“<sup>20</sup>

Do budoucna se taky počítá se společnou regionální politikou v Evropě, v současnosti se projednává Evropská charta regionální samosprávy, která by přenesla samosprávu na vyšší stupeň. V ČR od roku 2000 existují vyšší územní samosprávné celky – kraje, ale z pohledu EU jsou příliš malé. Proto jsme na jejich doporučení přijali usnesením vlády č. 707/1998 další členění území ČR. Jedná se o tzv. NUTS jednotky, kde NUTS1 představuje území celého státu, NUTS2 osm sdružených krajů, NUTS3 14 krajů, NUTS4 77 bývalých okresů a NUTS5 existujících 6237 obcí.<sup>21</sup>

## 9. Územní samospráva ve Francii

V závěru minulého století Francie prošla mnoha reformami veřejné správy. Je zde uplatňován dvojkolejný model, což znamená, že na určitém územním stupni existují jak úřady vykonávající státní správu tak i samosprávné orgány. Dnes je území Francie členěno do tří respektive čtyř správních stupňů. Jedná se o:

- Regiony (22 + 4 zámořské) – zde působí volené orgány v čele s předsedou regionální rady. Zajišťují rozvoj regionu, řízení školství a vzdělávání. Ministerstva v regionu reprezentuje nejvyšší úředník – prefekt, který provádí kontrolní činnost nad departementy a obcemi
- Départmenty – jsou jak jednotkami státní správy (dekoncentrované činnosti) tak i územní samosprávy. Státní správa a územní samospráva se na jejich úrovni vykonává odděleným způsobem. Státní správu reprezentuje prefekt, samosprávu pak volená generální rada. Departmenty zajišťují poskytování zdravotnických a sociálních služeb, údržbu silnic, činnost colléges atd.
- Arrondissementy a kantony – nejsou z hlediska samosprávy důležité (pouze administrativní role). Arrondissementy jsou obvody subprefektury a odpovídají za dopravní plánování, kantony jsou součástí departementu a jsou volebními a policejními okrsky.

---

<sup>20</sup> MARKOVÁ, H., Finance obcí, měst a krajů, str.18

<sup>21</sup> MARKOVÁ, H., Finance obcí, měst a krajů, str.19

- Obce – stejně jako v ČR i ve Francii tvoří nejmenší územní samosprávnou jednotku obec. V mnoha těchto obcích žije méně než 700 obyvatel, proto jsou tendence k různým spolupracím těchto municipalit.<sup>22</sup>

Francie stejně jako Česká republika se řadí mezi unitární státy. Francie se však vyznačuje tříúrovňovou územní samosprávou a jak bylo zmíněno výše, je zde uplatňován dvojkolejný model. Obě země se však potýkají s otázkou financování územních samosprávných celků, kdy stát většinou dotuje nedostatečné vlastní příjmy samosprávných celků. Dochází zde k opětovné centralizaci, kdy samosprávné celky jsou více závislé na státní správě.

## 10. Aktuální problémy

Jedním z aktuálních problémů, které trápí územní samosprávné celky, je probíhající hospodářská krize, která způsobuje krajům i obcím určité finanční potíže. Výpadek příjmů musí řešit omezováním na straně výdajů, či dokonce si musí vypomáhat různými půjčkami a úvěry. V dnešní době kraje a obce využívají k spolufinancování svých projektů peníze poskytnuté Evropskou unií, tím že ale přišli o značnou část svých příjmů, může být tato spolupráce ohrožena. Dokládají to i krátké ukázky z tisku, konkrétně z Krajských novin.

### **Krize: kraje se zadlužují na další investice**

Vliv nepříznivého vývoje ekonomiky související s hospodářskou krizí negativně ovlivňuje i vývoj hospodaření územních rozpočtů v roce 2009. Pokles výkonnosti ekonomiky se promítl mimo jiné ve snížení in kasa daňových příjmů, jejichž příjemci jsou obce a kraje. Na rozdíl od předchozích let, kdy rozpočty územních samosprávných celků mohly počítat s každoročním poměrně dynamickým nárůstem sdílených daňových příjmů, dochází k propadu těchto příjmů, a to jak oproti předpokladům schváleného rozpočtu, tak i v meziročním porovnání. To pro obce a kraje znamená výraznou změnu v podmínkách hospodaření, neboť daňové příjmy představují významný zdroj financování jejich činnosti. Lze předpokládat, že snaha krajů a obcí o dosažení maximálních úspor na výdajové straně rozpočtu částečně zmírní dopady nepříznivého vývoje inkasa daňových příjmů na saldo hospodaření rozpočtů. Rovněž lze

---

<sup>22</sup> COGAN, R., Krajské zřízení, str. 28

Modely výkonu soudobé veřejné správy. Deník veřejné správy [online] 2009. [cit. 30-12-2009]. Dostupné z : < <http://denik.obce.cz/go/clanek.asp?id=6364525>>

očekávat, že k dorovnání propadu daňových příjmů zapojí obce a kraje finanční prostředky uspořené v minulých letech, příp. použijí cizí návratné zdroje.<sup>23</sup>

### **Krize ovlivnila vše**

Ať už jde o školství, dopravu, životní prostředí nebo úklid kanceláří úřadu, vše negativně postihla finanční nouze. Omezovat se musely výdaje, a to znamenalo zpomalení některých investičních akcí kraje. Nebezpečné to je především u projektů, které spolufinancuje Evropská unie. Ty totiž vyžadují finanční spoluúčast, která je nedostatkem peněz ohrožena. „Krize zasáhla krajský úřad a veškeré programy, které jsme měli naplánované. Museli jsme přehodnotit letošní rozpočet, pozastavit celou řadu investičních akcí na příspěvkových organizacích. O tři procenta jsme snížili rozpočty odborů a kanceláří,“ poznamenala hejtmanka Ústeckého kraje. Podle ní však ještě není všem krokům konec. V současnosti se kraj zabývá především dalšími úpravami rozpočtu tak, aby byl vyrovnaný. „Kraj si také vzal úvěr pro období 2010-2011 za účelem dokončení některých rozestavěných akcí.“<sup>24</sup>

---

<sup>23</sup> HEJDUK B., Krize: kraje se zadlužují na další investice. Krajské noviny [online] 2009. [cit. 2009-29-12]. Dostupné z: <[http://www.krajskenoviny.cz/vydani/KN\\_10\\_09\\_vydani.pdf](http://www.krajskenoviny.cz/vydani/KN_10_09_vydani.pdf)>

<sup>24</sup> APPL, F., Kraj zvládl investice v dopravě i povodně. Krajské noviny [online] 2009. [cit. 2009-29-12]. Dostupné z: <[http://www.krajskenoviny.cz/vydani/KN\\_11\\_09\\_vydani.pdf](http://www.krajskenoviny.cz/vydani/KN_11_09_vydani.pdf)>

## **Závěr**

Územní samospráva v ČR prošla reformou, jejímž cílem bylo především naplnění odpovídajících demokratických principů a postupnému modernizování veřejné správy, tak jak se dělo a děje v ostatních zemích Evropy. I když bylo dosaženo velkého pokroku, tím jak během let role samosprávy vzrostla a výkon veřejné správy se více přiblížil k občanovi, který má nyní větší přehled a větší možnosti kontroly při rozhodování o veřejných záležitostech, pořád se objevují problémy, které se budou muset v budoucnu dále řešit.

Jedná se například o nejednotné územní vymezení krajů. Pro výkon veřejné správy, soudní soustavu nebo z hlediska regionální podpory je nastavení krajů odlišné. Přesto se dá říci, že stav územní samosprávy je v současnosti stabilizovaný a hlavně fungující.

## Literatura a internetové zdroje

1. PROVAZNÍKOVÁ, Romana. Financování měst, obcí a regionů – teorie a praxe. 2. aktualizované a rozšířené vydání. GRADA Publishing, a.s., Praha 2009. 304 s. ISBN 978-80-247-2789-9.
2. SCHELLE, Karel a kolektiv. Dějiny české veřejné správy. Vydavatelství a nakladatelství Aleš Čeněk, s.r.o., Plzeň 2009. 314 s. ISBN 978-80-7380-203-5.
3. HORZINKOVÁ, Eva, NOVOTNÝ, Vladimír. Základy organizace veřejné správy v ČR. Vydavatelství a nakladatelství Aleš Čeněk, s.r.o., Plzeň 2008. 234 s. ISBN 978-80-7380-096-3.
4. KOUDELKA, Zdeněk. Průvodce územní samosprávou po 1.1.2003. LINDE PRAHA, a.s. Praha 2003. 237 s. ISBN 80-7201-403-X
5. COGAN, Rudolf. Krajské zřízení. 1. vydání. ASPI, Praha 2004. 442 s. ISBN 80-7357-041-6.
6. MARKOVÁ, Hana. Finance obcí, měst a krajů. 1. vydání. ORAC, s.r.o., Praha 2000. 190 s. ISBN 80-86199-23-1.
7. REKTOŘÍK, Jaroslav. Ekonomika veřejného sektoru. 1. vydání. Masarykova univerzita, Brno 2004. 127 s. ISBN 80-210-3330-4.
8. Deník veřejné správy [online] 2009. [cit. 30-12-2009]. Dostupné z: <http://denik.obce.cz/go/clanek.asp?id=6364525>
9. Krajské noviny [online] 2009. [cit. 2009-29-12]. Dostupné z: [http://www.krajskenoviny.cz/vydani/KN\\_10\\_09\\_vydani.pdf](http://www.krajskenoviny.cz/vydani/KN_10_09_vydani.pdf)  
[http://www.krajskenoviny.cz/vydani/KN\\_11\\_09\\_vydani.pdf](http://www.krajskenoviny.cz/vydani/KN_11_09_vydani.pdf)