

Seminární práce do předmětu

Ekonomika veřejného sektoru

Zaměstnanost

Vypracovala: Veronika Kyseláková (251222)

Studijní skupina: BPV_EVSE/2

OBSAH

| | |
|---|----|
| 1. Úvod..... | 3 |
| 2. Charakteristika zaměstnanosti, základní pojmy..... | 4 |
| 3. Institucionální struktura odvětví, organizace a řízení..... | 5 |
| 4. Vývoj nezaměstnanosti v České republice..... | 7 |
| 5. Historie působnosti institucí..... | 8 |
| 6. Uplatnění veřejné volby a kontroly v odvětví zaměstnanost..... | 9 |
| 7. Financování státní politiky zaměstnanosti..... | 10 |
| 8. Uplatnění faktorů efektivnosti (vnější, vnitřní) v odvětví zaměstnanost..... | 10 |
| 9. Aktuální problémy odvětví zaměstnanosti..... | 12 |
| 10. Zaměstnanost a Evropská unie..... | 14 |
| 11. Odvětví zaměstnanosti na Slovensku..... | 15 |
| 12. Závěr..... | 17 |
| 13. Přehled legislativy..... | 18 |
| 14. Použitá literatura a internetové stránky..... | 19 |
| 15. Přílohy..... | 21 |

1. ÚVOD

Odvětví zaměstnanosti je nezbytnou součástí života lidí, neboť prostřednictvím placeného zaměstnání realizují svoje potřeby. V popředí zájmu státu i společnosti stojí nezaměstnanost, zvláště pak dlouhodobá, která může přinést některé nežádoucí společenské jevy.

Účelem této práce je v rámci poměrně malého rozsahu popsat základní okruhy otázek týkající se tématu zaměstnanosti, jak naznačují názvy jednotlivých kapitol. Delší prostor je věnován charakteristice odvětví, vymezení základních pojmů a struktury celého odvětví.

S využitím teorie o ekonomice veřejného sektoru práce uvádí uplatnění veřejné volby a vnitřních a vnějších faktorů efektivnosti v odvětví. V rámci zhodnocení fungování odvětví jsou uvedeny dva současné problémy, a to dlouhodobá nezaměstnanost a systém veřejně prospěšných prací.

Česká republika jakožto součást Evropské unie, mezi jejíž priority patří i zaměstnanost a sociální věci, nejen čerpá prostředky z jejich fondů, ale je především zapojena do Lisabonské strategie zaměřené také na politiku zaměstnanosti. Pro srovnání stavu odvětví zaměstnanosti v České republice pojednává poslední kapitola o Slovenské republice. Celý text vychází z právního ukotvení problematiky a je doplněn statistikami.

2. CHARAKTERISTIKA ZAMĚSTNANOSTI, ZÁKLADNÍ POJMY

Zaměstnanost jako odvětví veřejného sektoru řadíme podle kritéria potřeb do bloku existenčních jistot. Jedná se tedy o zdroj uspokojování potřeb člověka.¹ Uplatnění na trhu práce, resp. pracovní příjmy jedince působí na míru jeho spotřeby, životní úroveň společenské postavení. Člověk je tedy na pracovním trhu závislý a nezaměstnanost (zvláště pak dlouhodobá) přispívá ke vzniku sociálních problémů.

„Zaměstnaný je ten, kdo vykonává nějaké placené zaměstnání, popř. se zaměstnává sám, a je jím i ten, kdo práci sice má, ale z určitých důvodů (nemoc, dovolená, ...) nepracuje.“² Nezaměstnaného člověka definujeme například jako jedince, který sice je schopen pracovat a pracovat chce, ale je v daný okamžik bez práce.³ Metodika Mezinárodní organizace práce (ILO) „za nezaměstnaného považuje osobu, která je starší patnácti let, aktivně hledá práci, je připravena k nástupu do práce do 14 dnů.“⁴

Můžeme se setkat se dvěma způsoby měření nezaměstnanosti, a to s tzv. obecnou mírou nezaměstnanosti (ILO) vyjadřující podíl počtu nezaměstnaných na celkové pracovní síle (v procentech a s tzv. mírou registrované nezaměstnanosti, kterou vypočítáme jako podíl počtu nezaměstnaných registrovaných úřady práce na disponibilní pracovní síle (v procentech).⁵

Nezaměstnanost členíme podle různých kritérií do několika skupin. Základní je členění podle časového hlediska na nezaměstnanost krátkodobou a dlouhodobou, popř. střednědobou. Krátkodobá nezaměstnanost trvá do 6 měsíců, za dlouhodobou potom považujeme nezaměstnanost trvající déle než rok (podle ILO) nebo po přechodu jedince z nezaměstnaneckého pojištění na sociální podporu.

Z hlediska charakteru dělíme nezaměstnanost na frikční, strukturální, cyklickou a sezónní. „Frikční nezaměstnanost je důsledkem neustálého pohybu lidí mezi oblastmi a pracovními místy, nebo v průběhu stádia životních etap.“⁶

¹ REKTOŘÍK, Jaroslav. *Ekonomika veřejného sektoru : Distanční studijní opora*. 1. upr. vyd. Brno : Masarykova univerzita v Brně, Ekonomicko-správní fakulta, 2005. 128 s.

² REKTOŘÍK, Jaroslav. *Ekonomika a řízení odvětví veřejného sektoru*. 2. aktualiz. vyd. Praha : Ekopress, 2007. 309 s.

³ tamtéž

⁴ *Nezaměstnanost - Wikipedie, otevřená encyklopedie* [online]. 2009 [cit. 2009-12-26]. Dostupný z WWW: <<http://cs.wikipedia.org/wiki/Nezam%C4%9Bstnanost>>.

⁵ *Nezaměstnanost v ČR klesá - Finance.cz* [online]. 2007 [cit. 2009-12-26]. Dostupný z WWW: <<http://www.finance.cz/zpravy/finance/106299-nezamestnanost-v-cr-klesa/>>.

⁶ BLAHUTOVÁ, Tereza. *Nezaměstnanost u absolventů škol*. [s.l.], 2006. 51 s. Masarykova univerzita v Brně, Pedagogická fakulta. Bakalářská práce. Dostupný z WWW: <http://is.muni.cz/th/173661/pedf_b/?lang=en>.

„Strukturální nezaměstnanost spočívá v nesouladu mezi kvalifikačními požadavky volných pracovních míst a kvalifikací volných pracovních sil na určitém území.“⁷ Tato nezaměstnanost souvisí se změnami ekonomiky a orientace výroby. Zájem o některé typy pracovních činností se snižuje a naopak o jiné vzrůstá. Problém leží v nesouladu mezi kvalifikací pracovníků a požadavky zaměstnavatelů.

Cyklická nezaměstnanost souvisí s ekonomickým cyklem, kdy v období hospodářské recese je poptávka po práci nižší. S měnícím se obdobím souvisí také sezónní nezaměstnanost, která je ovlivněna např. střídáním ročních období nebo průběhem školního roku. Tato nezaměstnanost se může týkat obzvláště některých druhů prací, jako je zemědělství, stavebnictví apod., ale také např. absolventů škol.

Nezaměstnanost však nemusí být vždy způsobena nedostatkem nabídky práce. Tzv. dobrovolná nezaměstnanost označuje jedince, kteří se dobrovolně rozhodnou za daných podmínek práci nepřijmout. Může se jednat o osoby, které nejsou spokojeni s nabízenými podmínkami, nebo třeba ženy v domácnosti. Tyto osoby se do počtu nezaměstnaných nezapočítávají. Nedobrovolně nezaměstnaný je jedinec, který „chce pracovat, a to i za mzdu, která se mu na trhu nabízí, nicméně práci nenachází“.⁸

3. INSTITUCIONÁLNÍ STRUKTURA ODVĚTVÍ, ORGANIZACE A ŘÍZENÍ

Zaměstnanost či nezaměstnanost jedince není ovlivněna pouze jím samotným, ale působí na ni řada vnějších faktorů. „Trh práce je značně nedokonalý z hlediska konkurence na straně poptávky i nabídky, současně je do značné míry institucionalizován.“⁹ Právě ony instituce (vláda, odbory...) mají zásadní vliv na tom, že cena za práci – mzda není určována pouze vztahem poptávky a nabídky.

Na podmínky trhu práce nejvýrazněji působí stát se svými orgány. Politika zaměstnanosti státu se obecně ubírá dvěma směry. První nástroj je orientován na stimulování ekonomiky s cílem podpory ekonomického růstu, což přispívá k tvorbě nových pracovních příležitostí a snižování nezaměstnanosti. Druhý nástroj se zaměřuje přímo na poptávkovou a

⁷ *Strukturální nezaměstnanost* [online]. 1998-2009 [cit. 2009-12-26]. Dostupný z WWW: <<http://business.center.cz/business/pojmy/p1658-strukturalni-nezamestnanost.aspx>>.

⁸ REKTOŘÍK, Jaroslav. *Ekonomika a řízení odvětví veřejného sektoru*. 2. aktualiz. vyd. Praha : Ekopress, 2007. 309 s.

⁹ REKTOŘÍK, Jaroslav. *Ekonomika a řízení odvětví veřejného sektoru*. 2. aktualiz. vyd. Praha : Ekopress, 2007. 309 s.

nabídkovou stranu pracovního trhu, soustředí se na snížení nezaměstnanostitím, že si všímá například skupin, které jsou na trhu práce znevýhodňovány.¹⁰

Dle zákona č. 435/2004 Sb. o zaměstnanosti „vytváří státní politiku zaměstnanosti stát a podílejí se na ní další subjekty činné na trhu práce, zejména zaměstnavatelé a odborové organizace. Při provádění státní politiky zaměstnanosti spolupracuje stát s dalšími subjekty činnými na trhu práce, zejména s územními samosprávnými celky, profesními organizacemi, sdruženími osob se zdravotním postižením a organizacemi zaměstnavatelů.“¹¹

Politiku státní zaměstnanosti dělíme na aktivní a pasivní. Do aktivní politiky podle výše zmíněného zákona řadíme rekvalifikace, investiční pobídky, veřejně prospěšné práce, společensky účelná pracovní místa, příspěvek na zapracování a příspěvek při přechodu na podnikatelský program. S těmito nástroji souvisí ještě poradenství, podpora zaměstnávání osob se zdravotním postižením a programy k řešení zaměstnanosti.¹²

Pasivní politika zaměstnanosti je orientována na hmotné zabezpečení potřeb nezaměstnaných a tvoří ji systém podpory v nezaměstnanosti. Dalším úkolem je zprostředkování práce uchazečům o zaměstnání. Cílem není pouze podpořit jedince, kteří ztratili práci, ale také podpořit koupěschopnou poptávku.

Státní správu v oblasti státní politiky vykonává Ministerstvo práce a sociálních věcí a úřady práce. Ministerstvo zastává zejména řídicí a kontrolní funkci. Zpracovává například celostátní koncepce a programy státní politiky zaměstnanosti, sleduje a vyhodnocuje situaci na trhu práce, zpracovává prognózy vývoje zaměstnanosti a přijímá opatření na ovlivnění poptávky a nabídky práce, řídí úřady práce, přijímá opatření proti diskriminaci, spravuje a poskytuje prostředky na zabezpečování státní politiky zaměstnanosti, rozhoduje o jejich použití, spolupracuje s příslušnými orgány veřejné správy členských států Evropské unie v souvislosti s vysíláním zaměstnanců k výkonu práce na území jiného členského státu, zřizuje státní rekvalifikační střediska a pracovní rehabilitační střediska pro osoby se zdravotním postižením, vede pro účely zaměstnanosti centrální evidenci zájemců o zaměstnání, uchazečů o zaměstnání, uděluje a odnímá povolení právníkům nebo fyzickým osobám ke zprostředkování zaměstnání a vede evidenci agentur práce atd.¹³

Činnost úřadů práce je prostorově vymezena jejich správním obvodem, který je shodný s územním obvodem okresů. Pro občany jsou důležité tím, že poskytují informační

¹⁰ REKTOŘÍK, Jaroslav. *Ekonomika veřejného sektoru : Distanční studijní opora*. 1. upr. vyd. Brno : Masarykova univerzita v Brně, Ekonomicko-správní fakulta, 2005. 128 s.

¹¹ Zákon č. 435/2004 Sb., o zaměstnanosti, § 2, odst. 2, dostupný z WWW: <http://portal.mpsv.cz/sz/obecne/prav_predpisy/akt_zneni>

¹² Více viz Zákon o zaměstnanosti

¹³ Více viz Zákon o zaměstnanosti

služby v oblasti pracovních příležitostí, poradenské služby a vyplácí podporu v nezaměstnanosti a podporu při rekvalifikaci. Úřad práce také pomáhá při získání a udržení zaměstnání osobám se zdravotním postižením a uděluje pracovní povolení cizincům.¹⁴

„K zabezpečení spolupráce na trhu práce vytvářejí úřady práce poradní sbory složené zejména ze zástupců odborových organizací, organizací zaměstnavatelů, družstevních orgánů, organizací zdravotně postižených a územních samosprávných celků. Účelem poradních sborů je koordinace při realizaci státní politiky zaměstnanosti a rozvoje lidských zdrojů v příslušném správním obvodu. Poradní sbory se vyjadřují zejména k poskytování příspěvků zaměstnavatelům v rámci aktivní politiky zaměstnanosti, programům rekvalifikace, organizaci poradenské činnosti, opatřením na podporu rovného zacházení se všemi fyzickými osobami uplatňujícími právo na zaměstnání a k hromadnému propouštění.“¹⁵

Z pohledu územní samosprávy se zaměstnaností na úrovni krajů zabývá výbor pro výchovu, vzdělávání a zaměstnanost, který je zřizován vždy. Mezi činnosti výboru patří posuzování zaměstnanosti, vyjadřování se k síti škol a školských zařízení, studijních a učebních oborů a k jejich změnám v působnosti kraje a další. Na obecní úrovni není zákonem stanoveno zřízení podobného výboru, ale může být zřízen fakultativně.

4. VÝVOJ NEZAMĚSTNANOSTI V ČESKÉ REPUBLICE

Se společensko-ekonomickým jevem nezaměstnanosti se u nás setkáváme až od počátku 90. let 20. století. Do té doby v centrálně plánované ekonomice bylo zaměstnáno veškeré ekonomicky aktivní obyvatelstvo, statisticky tedy žádná nezaměstnanost neexistovala. „Z ekonomického hlediska je však otázkou, zda by všichni zaměstnaní pracovníci vytvářeli takový mezní produkt práce, který by se rovnal jejich mzdové sazbě. Mnozí dostávali mzdu za práci, která by v tržních podmínkách podobné ohodnocení nezískala. Fakticky šlo o skrytou nezaměstnanost.“¹⁶

Přechodem k tržní ekonomice docházelo k uzavírání nepotřebných a neefektivních výrobních kapacit, což s sebou přineslo pokles produkce a zaměstnanosti. Přesto nezaměstnanost v České republice vykazovala do roku 1997 velmi nízké hodnoty, nepřesahovala 5% (graf č. 1).

¹⁴ *Služby úřadu práce* [online]. 2009 [cit. 2009-12-26]. Dostupný z WWW: <http://portal.mpsv.cz/sz/obecne/cinnosti_up>.

¹⁵ Zákon č. 435/2004 Sb., o zaměstnanosti, § 7, odst. 4 a 5, dostupný z WWW: <http://portal.mpsv.cz/sz/obecne/prav_predpisy/akt_zneni>

¹⁶ BROŽOVÁ, Dagmar. *Kapitoly z ekonomie trhu práce*. Praha : Nakladatelství VŠE, 2006. 173 s.

Pracovníci, kteří přišli o práci, se částečně přesunuli do soukromého sektoru, rozvíjejícího se sektoru služeb nebo do sektoru státní správy. Velké oblibě se těšilo i podnikání. Navíc řada pracujících odešla v této době do předčasného důchodu. Celé toto období je ale z hlediska míry nezaměstnanosti relativně stabilní.

Po roce 1997 však začala nezaměstnanost stoupat (viz graf č. 1). Tempo ekonomického růstu se zpomalilo, poptávce po kvalifikovaných pracovnících neodpovídala jejich nabídce. Vzrůstající nezaměstnanost byla tedy způsobena převážně cyklickou a strukturální složkou. K tomu ještě musíme připočítat propouštění přebytečných pracovníků podniků s převažující státní účastí. Mimo to na požadavky trhu práce nedostatečně pružně reagoval vzdělávací systém.

V minulých letech jsme byli svědky velkého hospodářského růstu, který s sebou přinesl i pokles nezaměstnanosti. Avšak recese, která zasáhla naši ekonomiku na začátku roku 2008, opět počty nezaměstnaných zvyšuje (graf č. 1).

5. HISTORIE PŮSOBNOSTI INSTITUCÍ

Úřady práce vznikly v roce 1990 na základě zákonného opatření předsednictva ČNR č. 306/1990 o zřízení úřadů práce. Od roku 1995 je v kompetenci úřadů práce tvořit vlastní programy zaměstnanosti, které odráží podmínky jednotlivých regionů a místních pracovních trhů, což přispělo k decentralizaci státní politiky zaměstnanosti.

Z hlediska jejich působnosti je pro úřady práce důležitý zákon č. 453/2003 Sb., podle něhož přešel na úřady práce výkon státní správy v oblasti státní sociální podpory a zákonem 112/2006 Sb. také výkon lékařské posudkové služby za účelem rozhodování, zda jde o osobu zdravotně znevýhodněnou a pro účely poskytování dávek nebo mimořádných výhod podle zvláštních předpisů.

Sjednocujícím zákonem v oblasti zaměstnanosti se stal zákon o zaměstnanosti č.435/2004 Sb. platný od 1. 10. 2004, který přinesl výrazné změny například v oblasti zprostředkování zaměstnání úřady práce, podpory v nezaměstnanosti a při rekvalifikaci, zavedení příspěvku na zahájení samostatně výdělečné činnosti, posílení principu rovného zacházení a mnohé další.¹⁷

¹⁷ Dále viz REKTOŘÍK, Jaroslav. *Ekonomika a řízení odvětví veřejného sektoru*. 2. aktualiz. vyd. Praha : Ekopress, 2007. 309 s.

6. UPLATNĚNÍ VEŘEJNÉ VOLBY A KONTROLY V ODVĚTVÍ ZAMĚSTNANOST

Dalo by se říci, že podoba státní politiky zaměstnanosti je do značné míry odrazem politického uspořádání země. Občan se na ní tedy nepřímou podílí tím, že volí zástupce zákonodárných orgánů. „Pravicové vlády dávají přednost kombinacím s převahou soukromých statků a spíše nižší daňovou zátěží, která netupí motivace k podnikání, a střídmejšímu státu blahobytu. Levicové vlády hledají kombinace s masivnějším zastoupením veřejných statků a paternalistické státní angažovanosti na trzích. Zvyšují státní výdaje a později i daně, a pokud se obávají, aby neztratily voliče, pracují s vysokými rozpočtovými deficity.“¹⁸

Zjednodušeně můžeme tedy konstatovat, že si člověk vybírá mezi dvěma alternativami. Na jedné straně stojí tvrzení, že člověk je zodpovědný sám za sebe a má se o své potřeby postarat sám a jakákoliv podpora vlády ho činí na ní závislým. Lze ovšem namítnout, že některé skutečnosti není schopen jedinec ovlivnit a pomoci si sám.

Druhá možnost je nakloněna paternalistickému zasahování státu do pracovních trhů, které obhájí společenskou solidaritou a předcházením problémům, které se spolu s nezaměstnaností mohou objevit. Jako argument proti tomuto názoru by se dalo použít tvrzení o ztrátě motivace jedince v takto nastaveném systému. V reálně fungujících státech se však s takto vyhraněnou podobou rozhodování nesetkáváme. Jde spíše o rozhodování týkající se míry zásahů státu na pracovních trzích.

Kontrolu v odvětví zaměstnanosti vykonává Ministerstvo práce a sociálních věcí a úřady práce. Úřady práce kontrolují dodržování pracovněprávních předpisů u zaměstnavatelů, právnických a fyzických osob zprostředkujících zaměstnání a rekvalifikaci fyzických osob, kterým jsou poskytovány služby úřadu práce. Ministerstvo kontroluje plnění dohod o poskytnutí hmotné podpory na vytváření nových pracovních míst a hmotné podpory na rekvalifikaci nebo školení a plnění cílených programů celostátního charakteru.¹⁹

Na kontrole úseku zaměstnanosti se rovněž podílí celní úřady. „Mají oprávnění kontrolovat, zda cizinec vykonává práci pro právnickou nebo fyzickou osobu na základě pracovněprávního vztahu nebo jiné smlouvy a zda ji vykonává v souladu s vydaným povolením k zaměstnání.“²⁰ Občan provádí kontrolu nad tímto odvětvím prostřednictvím

¹⁸ BROŽOVÁ, Dagmar. *Kapitoly z ekonomie trhu práce*. Praha : Nakladatelství VŠE, 2006. 173 s.

¹⁹ Více viz Zákon o zaměstnanosti

²⁰ *Týdeník veřejná správa* [online]. 2008 [cit. 2009-12-27]. Dostupný z WWW: <http://aplikace.mvcr.cz/archiv2008/casopisy/s/2008/13/pril_2.html>.

volených zástupců. Mimoto může podat stížnost na činnost nebo nečinnost úřadu práce jakožto správního orgánu.

7. FINANCOVÁNÍ STÁTNÍ POLITIKY ZAMĚSTNANOSTI

Státní politika zaměstnanosti je financována z prostředků státního rozpočtu. Každý zaměstnavatel a osoba samostatně výdělečně činná odvádí tzv. příspěvek na státní politiku zaměstnanosti a to ve výši 1,2 % z vyměřovacího základu. Tento příspěvek zaplatí příslušné okresní správě sociálního zabezpečení a stává se příjmem státního rozpočtu (patří sem též penále, přírážky a pokuty), ale neshromažďuje se na zvláštním účtu jako důchodové pojištění.²¹ Správu nad prostředky na státní politiku zaměstnanosti vykonává ministerstvo práce a sociálních věcí.

Důležitým zdrojem financí pro aktivní politiku zaměstnanosti je Evropský sociální fond (ESF). „Hlavním posláním ESF je rozvíjení zaměstnanosti, snižování nezaměstnanosti, podpora sociálního začleňování osob a rovných příležitostí se zaměřením na rozvoj trhu práce a lidských zdrojů. Objem finančních prostředků z ESF pro ČR na programovací období 2007-2013 činí 3,8 mld. EUR. Na programové období 2004-2006 bylo pro ČR přiděleno 456,98 mil. eur.“²²

Z grafu č. 2 je patrné, že na pasivní politiku zaměstnanosti stát vydává více prostředků než na aktivní. Celkové výdaje na politiku zaměstnanosti v podstatě od roku 1996 trvale narůstají, přestože vývoj nezaměstnanosti tomuto trendu neodpovídá.

8. UPLATNĚNÍ FAKTORŮ EFEKTIVNOSTI (VNĚJŠÍ, VNITŘNÍ) V ODVĚTVÍ ZAMĚSTNANOST

Vnější faktory

V kapitole o veřejné volbě bylo již uvedeno, jak působí politické uspořádání společnosti na státní politiku zaměstnanosti. V podstatě můžeme říci, že je vláda odpovědna

²¹ Zákon č. 589/1992 Sb., o pojistném na sociální zabezpečení a příspěvku na státní politiku zaměstnanosti. Dostupný z WWW:< <http://business.center.cz/business/pravo/zakony/socialni-zabezpeceni-pojistne/zneni.aspx>>

²² *Evropský sociální fond v ČR* [online]. 2008 [cit. 2009-12-27]. Dostupný z WWW: <<http://www.esfcr.cz/evropsky-socialni-fond-v-cr>>.

za její podobu a nepřímo i za její efektivnost. Určuje totiž alokaci zdrojů do tohoto odvětví, rozhoduje kupříkladu o prostředcích na výkon aktivní politiky zaměstnanosti a výši podpory v nezaměstnanosti. Příliš štědrý sociální systém například snižuje motivaci nezaměstnaných k vlastnímu výkonu práce.

Konkurenční prostředí na úseku zaměstnanosti vytváří soukromé agentury práce, které v posledních letech získaly oblibu, „neboť personální agenda spojená se zaměstnáváním agenturních pracovníků je prováděna agenturou a nezatěžuje administrativu výrobních podniků. Hlavní výhodou zaměstnávání agenturních pracovníků je zpružnění trhu práce, a to oběma směry.“²³ Výnos z příspěvků na státní politiku zaměstnanosti a z daní jako takových navíc reguluje objem prostředků vydávaných na státní politiku zaměstnanosti.

Vnitřní faktory efektivnosti

Statistické ukazatele jsou jedním ze zásadních zdrojů informací o stavu nezaměstnanosti v dané zemi. Zdroje dat závisí na technické vybavenosti pracovišť a usnadňují práci s daty. Sestavení koncepce státní politiky zaměstnanosti se neobejde bez znalostí z vědních oborů jako je veřejná ekonomie, makroekonomie nebo sociologie.

Efektivnost daného odvětví je ovlivňována jeho strukturou a rozdělením pravomocí jednotlivých stupňů řízení. Přenesení tvorby vlastních programů zaměstnanosti úřady práce umožňuje vytváření lepších podmínek pro boj s nezaměstnaností. Problémy regionů bývají často dosti specifické a tyto programy lépe odráží potřeby v oblasti zaměstnanosti daného regionu, nežli jednotná státní politika.

Asi nejčastějším kritériem, podle kterého občan posuzuje efektivnost státních orgánů, je činnost konkrétního úředníka či úřednice. Posuzuje jeho kvalifikaci, zájem o práci, ochotu pomoci s problémem nebo způsob jeho řešení. Způsoblost pracovníků nepřímo ovlivňuje výdaje státu na politiku zaměstnanosti (výměra dávek...) i uchazeče o zaměstnání (průtahy...).

²³ *Agentury práce a jejich místo na trhu práce* [online]. 2009 [cit. 2009-12-27]. Dostupný z WWW: <<http://www.czso.cz/csu/csu.nsf/informace/ckta21120909.doc>>.

9. AKTUÁLNÍ PROBLÉMY ODVĚTVÍ ZAMĚSTNANOSTI

VŠE: polovina nezaměstnaných Čechů nepracuje více než rok

Česko je podle údajů za rok 2008 čtvrté nejhorší v Evropě v poměru dlouhodobě nezaměstnaných k celkovému počtu lidí bez práce. Na problém upozorňuje studie, kterou zveřejnil Institut rozvoje podnikání (IDE) při Vysoké škole ekonomické v Praze.

Celková míra nezaměstnanosti je přitom u nás výrazně nižší než průměr EU. „Od roku 2001 se tento ukazatel pohybuje kolem hodnoty padesát procent, což je alarmující číslo. Znamená to, že zhruba polovina lidí, kteří jsou bez práce, nebyla v zaměstnání více než rok. U této skupiny obyvatel je dokázáno, že je jen velmi malá pravděpodobnost jejich návratu do zaměstnání,“ říká ředitel IDE Miroslav Křížek.²⁴

Dlouhodobá nezaměstnanost je problémem nejen ekonomickým, ale přerůstá i do problémů sociálních. „U dlouhodobě nezaměstnané osoby může dojít k psychickým změnám, někdy i nevratným. Po opakovaném neúspěchu při hledání práce narůstá vědomí nemožnosti ovlivňovat svoji osobní situaci, dochází ke vzniku silné frustrace a eventuálně k postupnému propadu do stavu beznaděje a rezignace. Obecně se snižuje aktivita, narušuje se vnímání času a nezaměstnaný upadá do apatie. Kromě toho se dostávají i značné poruchy sebeřízení, volního jednání, pasivita a defekty osobnosti, které znemožňují nezaměstnanému najít si na pracovním trhu novou pracovní příležitost.“²⁵ Co se týká zaměstnatelnosti dané osoby, je důležité, že postupně ztrácí pracovní i sociální návyky, svou kvalifikaci. To vše ještě přispívá ke zhoršení situace.

Z hlediska srovnávání ČR s ostatními zeměmi je lepší využít ukazatel míry dlouhodobé nezaměstnanosti, sestavený jako podíl dlouhodobě nezaměstnaných na celkové pracovní síle (viz tabulka č. 2). V tomto případě můžeme říci, že se míra dlouhodobé nezaměstnanosti ČR pohybuje kolem průměru 27 států EU.

Podle mého názoru je důležité, aby si nezaměstnané osoby co nejvíce udržovali pracovní návyky a přizpůsobovali svoji kvalifikaci nabídkám práce. K tomu do značné míry přispívají nástroje aktivní politiky zaměstnanosti. Myslím, že je nezbytné dávat dlouhodobým uchazečům o zaměstnání neustálé podněty, vytvářet jim podmínky pro rozvoj osobnosti a, což

²⁴ *VŠE: polovina nezaměstnaných Čechů nepracuje více než rok* [online]. 2009 [cit. 2009-12-27]. Dostupný z WWW: <<http://www.novinky.cz/veda-skoly/183467-vse-polovina-nezamestnanych-cechu-nepracuje-vice-nez-rok.html>>.

²⁵ *POLIS >>> Slovníček pojmů* [online]. [cit. 2009-12-28]. Dostupný z WWW: <<http://www.epolis.cz/page.php?location=&menu=first&id=28&idNotion=1>>.

je asi nejdůležitější, nenechat je smířit se s jejich stavem a zvyknout si na to, že se o ně stát postará. Myslím, že se ale vše odvíjí také od vlastní iniciativy nezaměstnaného. Pokud se pouze pasivně smíří se situací, bude aktivita úřadu práce zbytečná.

Důležitou úlohu zde zaujímá i druhá složka státní politiky zaměstnanosti, pasivní politika. Pokud se dlouhodobě nezaměstnanému vyplatí jen minimálně přechod ze sociální podpory do zaměstnání nebo dokonce vůbec, je pro něj logicky jednodušší zůstat nezaměstnaným.

Byrokracie veřejně prospěšných prací zatěžuje Karlovarsko

Na Karlovarský kraj se ze všech stran hrnou stížnosti kvůli zaměstnávání lidí pro veřejně prospěšné práce. Systém podle starostů a neziskových organizací neúměrně zatěžuje velká byrokracie. Někteří z nich se proto rozhodli veřejně prospěšné práce vůbec nevyužívat, mají totiž jen samé špatné zkušenosti. Starostové vidí největší problém v tom, že zaměstnávat lidi prostřednictvím veřejně prospěšných prací vyžaduje dostatek úředníků, kteří zvládnou náročnou administrativu...

... Starosti s vytvářením pracovních míst pro nezaměstnané mají i neziskové společnosti. Koordinátor obnovy botanické zahrady v Bečově Jiří Šindelář informoval o kolísavé pracovní morálce a upozornil také na časté ztrácení náradí a pracovních pomůcek. Karlovy Vary stále zjišťují jak nezaměstnané ve městě uplatnit a neporušit přitom komplikovaná pravidla.²⁶

Veřejně prospěšné práce vystoupily tento rok do popředí díky novele zákona č. 111/2006 Sb., o pomoci v hmotné nouzi, která platí od 1. ledna 2009. „Lidé, kteří jsou dlouhodobě nezaměstnaní a pobírají dávku pomoci v hmotné nouzi „příspěvek na živobytí“ déle než půl roku, mají po uplynutí uvedených šesti měsíců nárok na tzv. existenční minimum, tj. 2 020 Kč. Pokud si lidé v hmotné nouzi chtějí zachovat stejnou výši příspěvku na živobytí, musí mít příjem z výdělečné činnosti (např. z krátkodobého zaměstnání, veřejně prospěšných prací aj.) nebo vykonat veřejnou či dobrovolnickou službu v délce alespoň 20 hodin za měsíc.“²⁷

²⁶ ČT24. *Byrokracie veřejně prospěšných prací zatěžuje Karlovarsko* [online]. 2009 [cit. 2009-12-28]. Dostupný z WWW: <<http://www.ct24.cz:8080/regionalni/zapadni-cechy/64213-byrokracie-verejne-prospesnych-praci-zatezuje-karlovarsko/>>.

²⁷ MPSV: *Jak si zachovat stejnou výši příspěvku na živobytí* [online]. 2009 [cit. 2009-12-28]. Dostupný z WWW: <<http://www.vlada.cz/cz/media-centrum/aktualne/mpsv:-jak-si-zachovat-stejnou-vysi-prispevku-na-zivobyti-60458/>>.

Z důvodu nedostatečných kapacit pro zajištění veřejně prospěšných prací se některé obce rozhodli tyto pracovní příležitosti neposkytovat, což pro pobírající dávky v hmotné nouzi znamená, že podmínku splnit nemohou.

Od 1. července 2009 se na veřejného ochránce práv obraceli lidé, kterým byla dávka snížena, aniž by úřad zohlednil, jestli je některá z požadovaných pracovních aktivit dostupná a jestli příjemce dávky pomoci v hmotné nouzi měl vůbec možnost takovou aktivitu vykonávat. Obce ani neziskové organizace nemají a ani fakticky nemohou mít povinnost veřejnou službu nebo dobrovolnickou práci zajišťovat.²⁸

„Například jen v Ostravě je podle informací sdružení Vzájemné soužití 3824 osob, které pobírají dávky v hmotné nouzi, ale veřejná služba bude k dispozici jen pro 178 lidí, tedy necelých 5 % příjemců dávek. I za této situace je lidem, kteří 20 hodin měsíčně neodpracují, dávka pomoci v hmotné nouzi snížena na částku existenčního minima.“²⁹

Souhlasím s myšlenkou novely zákona, ale pro její provedení nebyly vytvořeny podmínky. Nedostatečná kapacita veřejně prospěšných prací je příčinou snižování dávek paradoxně i těm osobám, kteří pracovat chtějí. Navíc nepamatuje na nezaměstnané osoby se zdravotním postižením, pro které je dostupnost vhodné pracovní činnosti obecně náročnější.

„MPSV a MV ve svém metodickém pokynu uvádějí, že většina nezaměstnaných, které obce od účinnosti zákona o pomoci v hmotné nouzi (1. července 2009) doporučily na akreditované dobrovolnické projekty, nevyhovovala vstupním nárokům pro dobrovolnickou službu.“³⁰ Tento fakt dokládá, že je důležité nejen vytvoření dostatečných kapacit pro veřejně prospěšné práce, ale také vybrání vhodných činností, které může dlouhodobě nezaměstnaný vykonávat.

10. ZAMĚSTNANOST A EVROPSKÁ UNIE

Mezi oblasti politiky EU patří také zaměstnanost a sociální věci. „Strategie Evropské unie pro růst a vytváření pracovních míst v souladu se zásadami udržitelnosti, známá jako lisabonská strategie, podporuje inovace v podnikatelském sektoru a investice do lidí s cílem

²⁸ *Veřejný ochránce práv - Systém povinné veřejné služby není dořešen* [online]. 2009 [cit. 2009-12-28]. Dostupný z WWW: <<http://www.ochrance.cz/dokumenty/dokument.php?doc=1517>>.

²⁹ *tamtéž*

³⁰ *Veřejný ochránce práv - Systém povinné veřejné služby není dořešen* [online]. 2009 [cit. 2009-12-28]. Dostupný z WWW: <<http://www.ochrance.cz/dokumenty/dokument.php?doc=1517>>.

vybudovat znalostní společnost. Důraz je kladen na celoživotní vzdělávání a podporu výzkumu a vývoje.³¹

Evropská unie se tedy soustředí na aktivní politiku zaměstnanosti. Důležitou roli zde hraje již zmíněný Evropský sociální fond, ze kterého Česká republika čerpá prostředky pro realizování Evropské strategie zaměstnanosti.

Pokud bychom měli srovnat míru nezaměstnanosti u nás a v zemích Evropské unie, je z tabulky č. 2 patrné, že se držíme dlouhodobě pod průměrem EU (27 členských států). Problémem je již zmíněná dlouhodobá nezaměstnanost, která se dlouhodobě pohybuje kolem 50% celkové nezaměstnanosti, což nás řadí nad průměr EU.

11. ODVĚTVÍ ZAMĚSTNANOSTI NA SLOVENSKU

Slovenská republika se po transformaci ekonomiky potýkala podobně jako Česká republika s nárůstem nezaměstnanosti. V případě Slovenska byl podíl nezaměstnaných obyvatel mnohem výraznější. Již v roce 1991 nezaměstnanost prudce vzrostla na 11,8 % (viz graf č. 3) a od té doby (až do roku 2008) se nedostala pod hranici 10 %, v roce 2001 téměř dosáhla 20%.

Slovenská republika má orgány státní správy v oblasti sociálních věcí a služeb zaměstnanosti rozděleny do tří stupňů – Ministerstvo práce, sociálních věcí a rodiny Slovenské republiky, Ústředí práce, sociálních věcí a rodiny (Ústředí) a úřady práce, sociálních věcí a rodiny (úřady). Ministerstvo má řídicí a kontrolní funkci, schvaluje návrhy a organizační strukturu Ústředí, zpracovává koncepci v oblasti politiky zaměstnanosti a další.

Ústředí je rozpočtovou organizací státu, řídí a kontroluje činnost úřadů, zabezpečuje odborné vzdělávání zaměstnanců Ústředí a úřadů apod. Rozpočty úřadů jsou napojeny na rozpočet Ústředí a jejich působnost může, ale nemusí být ohraničena územím okresu (jeden nebo více okresů). Činnost úřadů je podobná jako u nás.³²

Nárok pobírat „dávku v nezaměstnanosti“ po dobu 6 měsíců mají pouze uchazeči o zaměstnání, kteří v posledních čtyřech letech odváděli pojištění v nezaměstnanosti nejméně 1095 dní, pokud splnili nejméně 730 dní, je jim dávka vyplácena 4 měsíce. Výše dávky také

³¹ *Činnost Evropské unie - Zaměstnanost a sociální věci* [online]. 2009 [cit. 2009-12-28]. Dostupný z WWW: <http://europa.eu/pol/socio/index_cs.htm>.

³² Více viz Zákon č. 453/2003 Z. z., o orgánech štátnej správy v oblasti sociálnych vecí, rodiny a služieb zamestnanosti a o zmene a doplnení niektorých zákonov. Dostupný z WWW: <<http://www.employment.gov.sk/>>

závisí například na denním vyměřovacím základě.³³ V ČR je vyplácení podpor v nezaměstnanosti diferencováno podle věku uchazeče o zaměstnání, navíc se v průběhu vyplácení její výše mění. I u nás je podmínkou vyplácení podpory v nezaměstnanosti účast na důchodovém pojištění ale pouze 12 měsíců za poslední 3 roky.

Mezi aktivní opatření na trhu práce Slovenské republiky patří podle Zákona č. 5/2004 Z. z., o službách zamestnanosti a o zmene a doplnení niektorých zákonov například zprostředkování zaměstnání, evidence uchazečů o zaměstnání, evidence volných pracovních míst, informační a poradenské služby, vzdělávání a příprava na trh práce a nejrůznější formy příspěvku (na samostatnou podnikatelskou činnost, na podporu vytvoření nového pracovního místa, na dopravu do zaměstnání apod.).³⁴

³³ *Sociálna poisťovna - Dávka v nezamestnanosti* [online]. 2009 [cit. 2009-12-28]. Dostupný z WWW: <<http://www.socpoist.sk/davka-v-nezamestnanosti/1361s>>.

³⁴ Více viz Zákon č. 5/2004 Z. z. o službách zamestnanosti a o zmene a doplnení niektorých zákonov. Dostupný z WWW: <<http://www.employment.gov.sk/>>

12. ZÁVĚR

Tato práce shrnuje základní pojmy, instituty a problémy odvětví zaměstnanosti. Státní správa na úseku zaměstnanosti je dvoustupňová, tvořená Ministerstvem práce a sociálních věcí České republiky a úřady práce. Státní politiku zaměstnanosti, členěná na aktivní a pasivní, financuje státní rozpočet, jehož příjmem je i tzv. příspěvek na státní politiku zaměstnanosti.

Veřejná volba v odvětví zaměstnanosti se nejvíce uplatňuje prostřednictvím volených zástupců, jež strukturu a organizaci tohoto odvětví vytvářejí. Tím nepřímo ovlivňují také efektivitu celého systému.

Jako významné problémy vnímám dlouhodobou nezaměstnanost, která je svým poměrem k nezaměstnanosti krátkodobé značná a vytváří podmínky pro působení dalších negativních společenských jevů. Z mého pohledu je důležité zachovávat nezaměstnaným pracovní návyky, přizpůsobovat jejich kvalifikaci požadavkům pracovního trhu a udržovat je v neustálé činnosti.

Druhý uvedený problém se týká nástroje aktivní politiky veřejně prospěšných prací, kterým jsem chtěla poukázat na skutečnost, že přestože může být myšlenka dobrá, nejsou jí v praxi dostatečně připraveny podmínky. Podle mého názoru obcím chybí dostatečné kapacity a prostředky pro realizaci veřejně prospěšných prací a málo se zaměřují na vhodnost vybrané činnosti, která má být vykonávána dlouhodobě nezaměstnanými.

Politika Evropské unie ovlivňuje mnoho odvětví veřejného sektoru a zaměstnanost není výjimkou, ale dalo by se říci prioritou. Nejvýrazněji si toho můžeme povšimnout v případě aktivní politiky zaměstnanosti, na jejíž realizaci nám přispívá Evropský sociální fond.

Ve srovnání se Slovenskou republikou jsme na tom, co se týče podílu nezaměstnaných na ekonomicky aktivní obyvatelstvu, v celém období po osamostatnění států lépe. Slovenskou státní správu úseku zaměstnanosti tvoří 3 stupně - Ministerstvo práce, sociálních věcí a rodiny Slovenské republiky, Ústředí práce, sociálních věcí a rodiny a úřady práce, sociálních věcí a rodiny. Systém aktivní politiky je obdobný jako u nás, zajímavé je nastavení dávek v nezaměstnanosti, které je podle mého názoru přísnější než v České republice.

13. PŘEHLED LEGISLATIVY

- Zákon č. 435/2004 Sb., o **zaměstnanosti**, ve znění pozdějších předpisů
 - Prováděcí předpisy - vyhlášky:
 - č. 518/2004 Sb. , ve znění vyhlášky č. 507/2005 Sb. a vyhlášky č. 452/2008 Sb.
 - č. 519/2004 Sb.
 - č. 176/2009 Sb.
- Nařízení vlády č. 515/2004 Sb., o hmotné podpoře na **vytváření nových pracovních míst** a hmotné podpoře **rekvalifikace** nebo **školení zaměstnanců** v rámci investičních pobídek, ve znění nařízení vlády č. 578/2004 Sb., nařízení vlády č. 338/2006 Sb. a nařízení vlády č. 68/2008 Sb.
- Nařízení vlády č. 64/2009 Sb., stanovení druhu prací, které agentura práce může formou dočasného přidělení k výkonu práce u uživatele zprostředkovávat

- Zákon č. 118/2000 Sb., o **ochraně zaměstnanců při platební neschopnosti zaměstnavatele** a o změně některých zákonů, ve znění pozdějších předpisů
- Sdělení MPSV č. 466/2009 Sb., **vyhlášení průměrné mzdy v národním hospodářství** za 1. až 3. čtvrtletí 2009 pro účely zákona o zaměstnanosti,
- Zákon č. 262/2006 Sb. **zákoník práce**, ve znění pozdějších předpisů
- Zákon č. 500/2004 Sb., **správní řád**, ve znění pozdějších předpisů
- Zákon č. 552/1991 Sb., o **státní kontrole**, ve znění pozdějších předpisů
- Zákon č. 106/1999 Sb., o **svobodném přístupu k informacím**, ve znění pozdějších předpisů
- Zákon č. 320/2001 Sb., o **finanční kontrole ve veřejné správě** a o změně některých zákonů (**zákon o finanční kontrole**), ve znění pozdějších předpisů

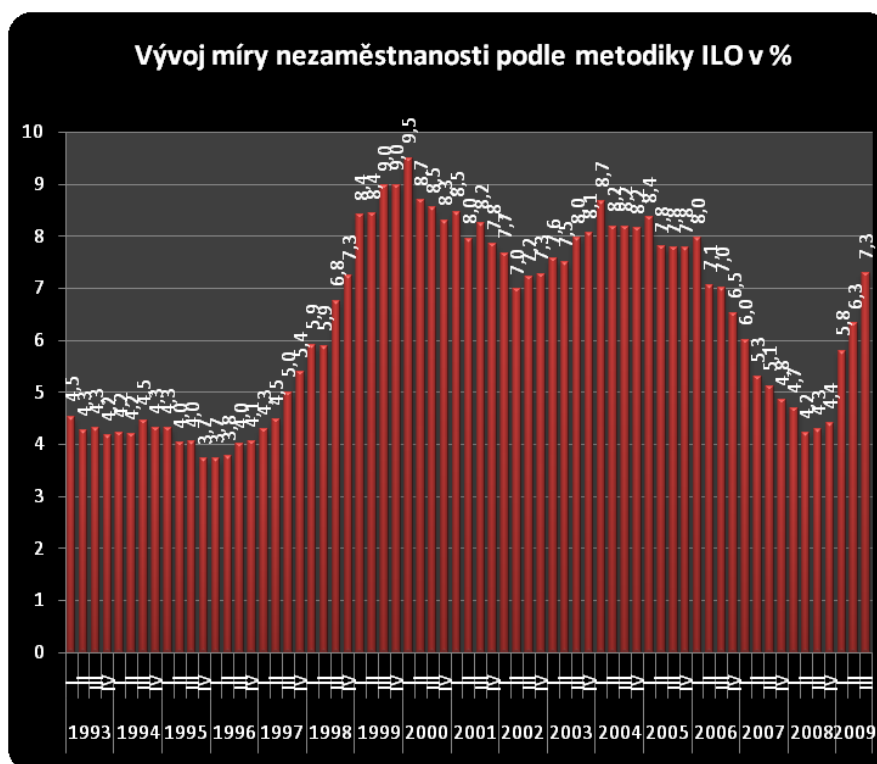
14. POUŽITÁ LITERATURA A INTERNETOVÉ STRÁNKY

1. BLAHUTOVÁ, Tereza. *Nezaměstnanost u absolventů škol*. [s.l.], 2006. 51 s. Masarykova univerzita v Brně, Pedagogická fakulta. Bakalářská práce. Dostupný z WWW: <http://is.muni.cz/th/173661/pedf_b/?lang=en>.
2. BROŽOVÁ, Dagmar. *Kapitoly z ekonomie trhu práce*. Praha : Nakladatelství VŠE, 2006. 173 s.
3. ČERNOHORSKÁ, Liběna. KOMPARACE VÝVOJE NEZAMĚSTNANOSTI V ČESKÉ REPUBLICE A NA SLOVENSKU. [2004?]. s. 10. Dostupný z WWW: <<http://dspace.upce.cz/bitstream/10195/32228/1/CL576.pdf>>.
4. REKTOŘÍK, Jaroslav. *Ekonomika veřejného sektoru : Distanční studijní opora*. 1. upr. vyd. Brno : Masarykova univerzita v Brně, Ekonomicko-správní fakulta, 2005. 128 s.
5. REKTOŘÍK, Jaroslav. *Ekonomika a řízení odvětví veřejného sektoru*. 2. aktualiz. vyd. Praha : Ekopress, 2007. 309 s.
6. Zákon č. 435/2004 Sb., o zaměstnanosti. Dostupný z WWW: <http://portal.mpsv.cz/sz/obecne/prav_predpisy/akt_zneni>
7. Zákon č. 589/1992 Sb., o pojistném na sociální zabezpečení a příspěvku na státní politiku zaměstnanosti. Dostupný z WWW: <<http://business.center.cz/business/pravo/zakony/socialni-zabezpeceni-pojistne/zneni.aspx>>
8. Zákon č. 453/2003 Z. z., o orgánech štátnej správy v oblasti sociálnych vecí, rodiny a služieb zamestnanosti a o zmene a doplnení niektorých zákonov. Dostupný z WWW: <<http://www.employment.gov.sk/>>
9. Zákon č. 5/2004 Z. z. o službách zamestnanosti a o zmene a doplnení niektorých zákonov. Dostupný z WWW: <<http://www.employment.gov.sk/>>
10. *Nezaměstnanost - Wikipedie, otevřená encyklopedie* [online]. 2009 [cit. 2009-12-26]. Dostupný z WWW: <<http://cs.wikipedia.org/wiki/Nezam%C4%9Bstnanost>>.
11. *Nezaměstnanost v ČR klesá - Finance.cz* [online]. 2007 [cit. 2009-12-26]. Dostupný z WWW: <<http://www.finance.cz/zpravy/finance/106299-nezamestnanost-v-cr-klesa/>>.
12. *Strukturální nezaměstnanost* [online]. 1998-2009 [cit. 2009-12-26]. Dostupný z WWW: <<http://business.center.cz/business/pojmy/p1658-strukturalni-nezamestnanost.aspx>>.
13. *Služby úřadu práce* [online]. 2009 [cit. 2009-12-26]. Dostupný z WWW: <http://portal.mpsv.cz/sz/obecne/cinnosti_up>.
14. *Týdeník veřejná správa* [online]. 2008 [cit. 2009-12-27]. Dostupný z WWW: <http://aplikace.mvcr.cz/archiv2008/casopisy/s/2008/13/pril_2.html>.

15. *Evropský sociální fond v ČR* [online]. 2008 [cit. 2009-12-27]. Dostupný z WWW: <<http://www.esfcr.cz/evropsky-socialni-fond-v-cr>>.
16. *Agentury práce a jejich místo na trhu práce* [online]. 2009 [cit. 2009-12-27]. Dostupný z WWW: <<http://www.czso.cz/csu/csu.nsf/informace/ckta21120909.doc>>.
17. *VŠE: polovina nezaměstnaných Čechů nepracuje více než rok* [online]. 2009 [cit. 2009-12-27]. Dostupný z WWW: <<http://www.novinky.cz/veda-skoly/183467-vse-polovina-nezamestnanych-cechu-nepracuje-vice-nez-rok.html>>.
18. *POLIS >>> Slovníček pojmů* [online]. [cit. 2009-12-28]. Dostupný z WWW: <<http://www.epolis.cz/page.php?location=&menu=first&id=28&idNotion=1>>.
19. *ČT24. Byrokracie veřejně prospěšných prací zatěžuje Karlovarsko* [online]. 2009 [cit. 2009-12-28]. Dostupný z WWW: <<http://www.ct24.cz:8080/regionalni/zapadni-cechy/64213-byrokracie-verejne-prospernych-praci-zatezuje-karlovarsko/>>.
20. *MPSV: Jak si zachovat stejnou výši příspěvku na živobytí* [online]. 2009 [cit. 2009-12-28]. Dostupný z WWW: <<http://www.vlada.cz/cz/media-centrum/aktualne/mpsv:-jak-si-zachovat-stejnou-vysi-prispevku-na-zivobyti-60458/>>.
21. *Činnost Evropské unie - Zaměstnanost a sociální věci* [online]. 2009 [cit. 2009-12-28]. Dostupný z WWW: <http://europa.eu/pol/socio/index_cs.htm>.
22. *Sociálna poisťovna - Dávka v nezamestnanosti* [online]. 2009 [cit. 2009-12-28]. Dostupný z WWW: <<http://www.socpoist.sk/davka-v-nezamestnanosti/1361s>>.
23. *VŠPS* [online]. 2009 [cit. 2009-12-26]. Dostupný z WWW: <<http://www.spcr.cz/statistika/vsps.htm>>.
24. *Výdaje na státní politiku zaměstnanosti* [online]. 2007 [cit. 2009-12-27]. Dostupný z WWW: <<http://portal.mpsv.cz/sz/stat/vydaje>>.
25. *Eurostat* [online]. 2009 [cit. 2009-12-27]. Dostupný z WWW: <<http://epp.eurostat.ec.europa.eu/portal/page/portal/eurostat/home/>>.

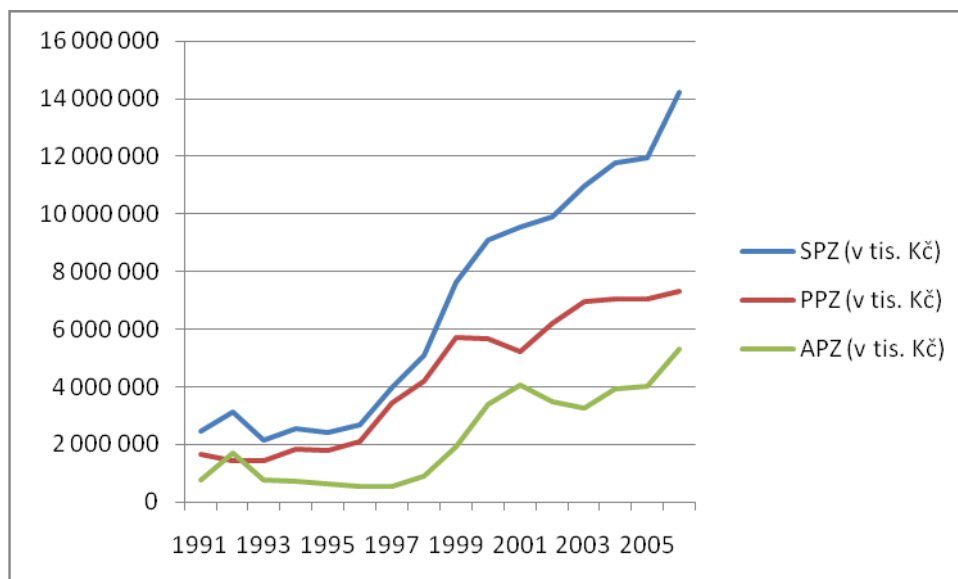
15. PŘÍLOHY

Graf č. 1 Vývoj míry nezaměstnanosti v České republice podle metodiky ILO v %



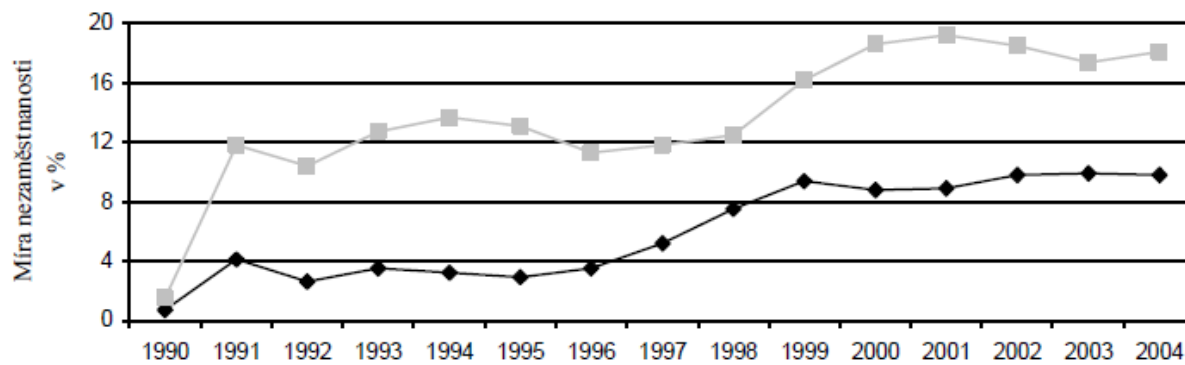
Zdroj: <http://www.spcr.cz/statistika/vsps.htm>

Graf č. 2 Výdaje na státní politiku zaměstnanosti (v tis. Kč)



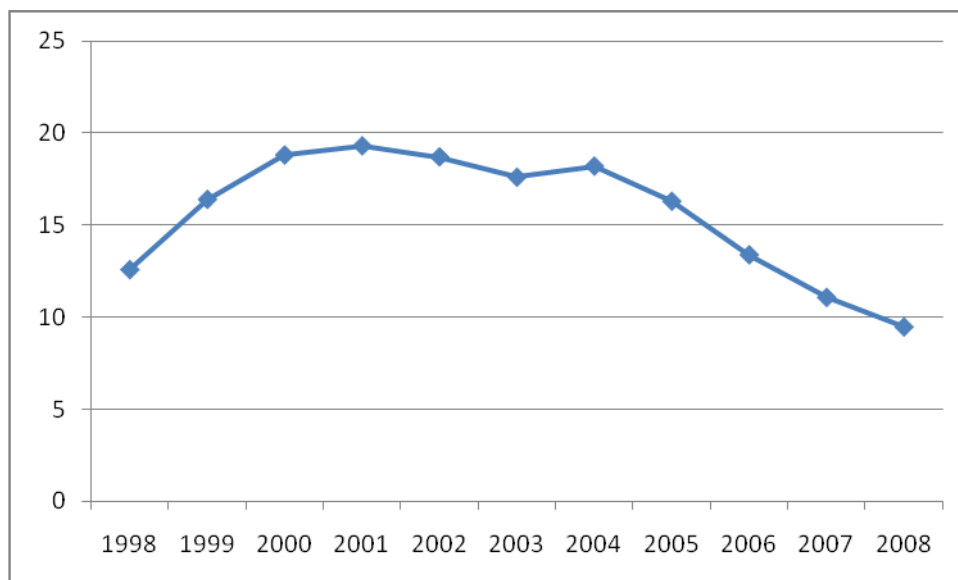
Zdroj: <http://portal.mpsv.cz/sz/stat/vydaje>

Graf č. 3: Nezaměstnanost v ČR a SR v letech 1990 – 2004



Zdroj: <http://dspace.upce.cz/bitstream/10195/32228/1/CL576.pdf>

Graf č. 4: Míra nezaměstnanosti na Slovensku (v %)



Tabulka č. 1: Vývoj dlouhodobé nezaměstnanosti (podíl z nezaměstnaných) v %

| | 2000 | 2001 | 2002 | 2003 | 2004 | 2005 | 2006 |
|-------|------|------|------|------|------|------|------|
| ČR | 48,6 | 52,1 | 50,2 | 48,8 | 51,0 | 53,0 | 54,2 |
| EU 15 | 44,8 | 42,6 | 40,5 | 41,5 | 42,5 | 41,3 | 42,1 |
| EU 25 | 45,6 | 45,1 | 44,3 | 44,8 | 45,3 | 45,0 | 44,9 |
| EU 27 | 46,1 | 45,9 | 45,4 | 45,8 | 46,1 | 45,6 | 45,6 |

Zdroj: Eurostat

Tabulka č. 2: Vývoj míry dlouhodobé nezaměstnanosti (v %)

| | 2000 | 2001 | 2002 | 2003 | 2004 | 2005 | 2006 | 2007 | 2008 |
|-------|------|------|------|------|------|------|------|------|------|
| ČR | 4,2 | 4,2 | 3,7 | 3,8 | 4,2 | 4,2 | 3,9 | 2,8 | 2,2 |
| EU 27 | 4,0 | 3,9 | 4,0 | 4,1 | 4,2 | 4,0 | 3,7 | 3,1 | 2,6 |

Zdroj: EUROSTAT

Tabulka č. 3: Vývoj míry nezaměstnanosti (v %)

| | 2000 | 2001 | 2002 | 2003 | 2004 | 2005 | 2006 | 2007 | 2008 |
|----------------|------|------|------|------|------|------|------|------|------|
| EU 27 | 8.7 | 8.5 | 8.9 | 9.0 | 9.1 | 8.9 | 8.2 | 7.1 | 7.0 |
| Czech Republic | 8.7 | 8.0 | 7.3 | 7.8 | 8.3 | 7.9 | 7.2 | 5.3 | 4.4 |

Zdroj: EUROSTAT