



Architectura civi.
Ekonomika
recta y obliqua
kultury

Informace o kurzu

- František Svoboda
- Kontakt: gert@seznam.cz
- Konzultační hodiny: Středa 12:30-13:30
- Požadavky ke zkoušce:
 - Závěrečný test

 - Seminární práce NEBO esej NEBO překlad odborného textu – odevzdat do 22.12. v tištěné podobě a zároveň vložit do ISu – 8 stran

Základní literatura

- ▣ Škarabelová, S. Neshybová, J. Rektořík, J. *Ekonomika kultury a masmédií*. 1. vyd. Brno : Masarykova univerzita, 2007. 210 s. ISBN 9788021042674.
- ▣ Rektořík, Jaroslav. *Ekonomika a řízení odvětví veřejného sektoru*. 1. vyd. Praha : Ekopress, 2007. ISBN 80-86119-60-2.

Navazující literatura:

- TOWSE, R. (ed.). *A Handbook of Cultural Economics*. Northampton: Edward Elgar Publishing, Inc., 2003. ISBN 1-84064-338-2
- Journal of Cultural Economics
- Thompson, Don. Jak prodat vycpaného žraloka za 12 milionů.
- www.proculture.cz, <http://www.nipos-mk.cz/>

Základní problémové okruhy

- Ekonomika umění x Ekonomika kultury
- Financování kultury, veřejné subvence
- Kritéria efektivnosti
- Tvorba cen v oblasti kultury
- Trh práce v oblasti kultury
- Legislativa v oblasti kultury

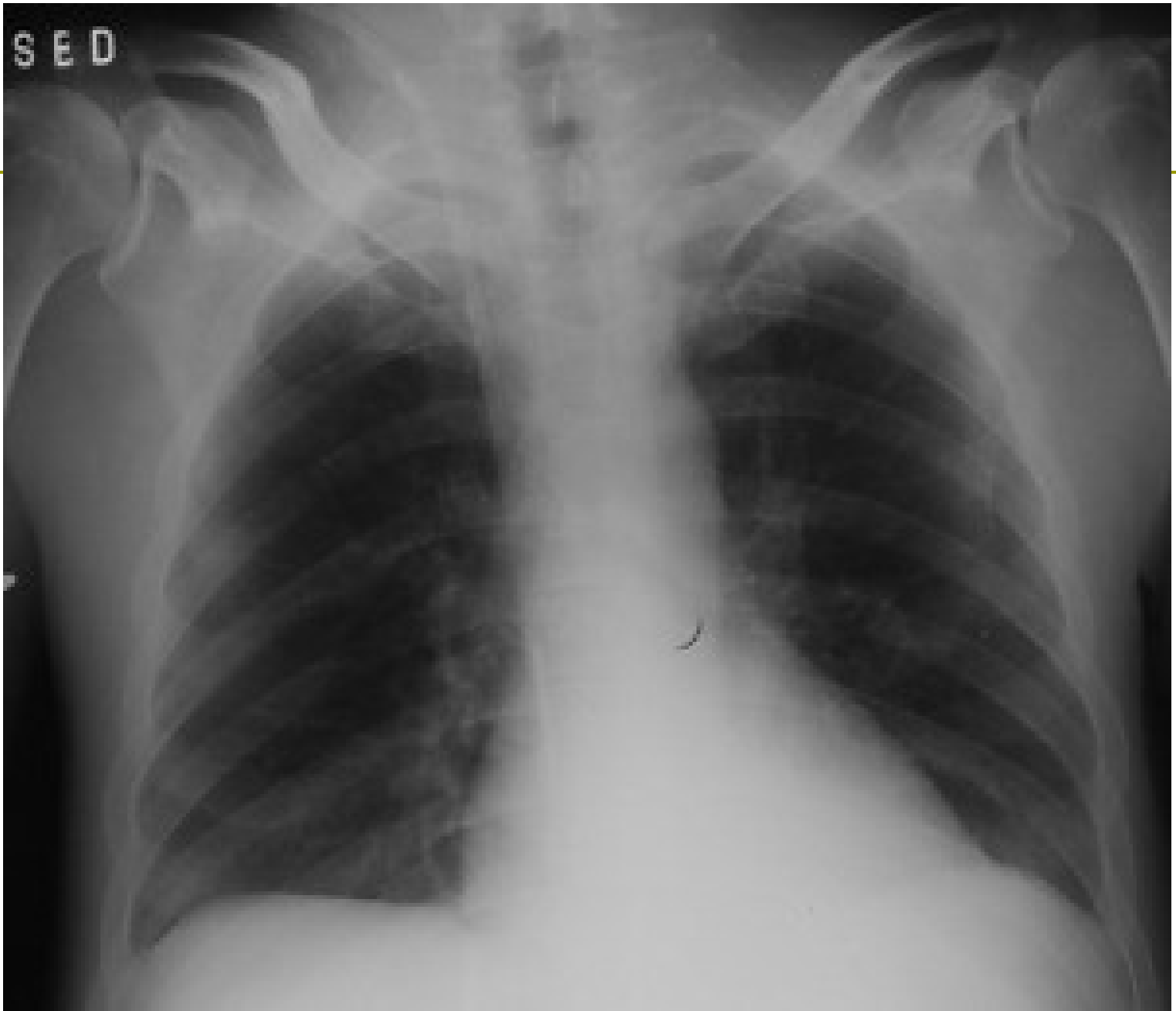
Kultura

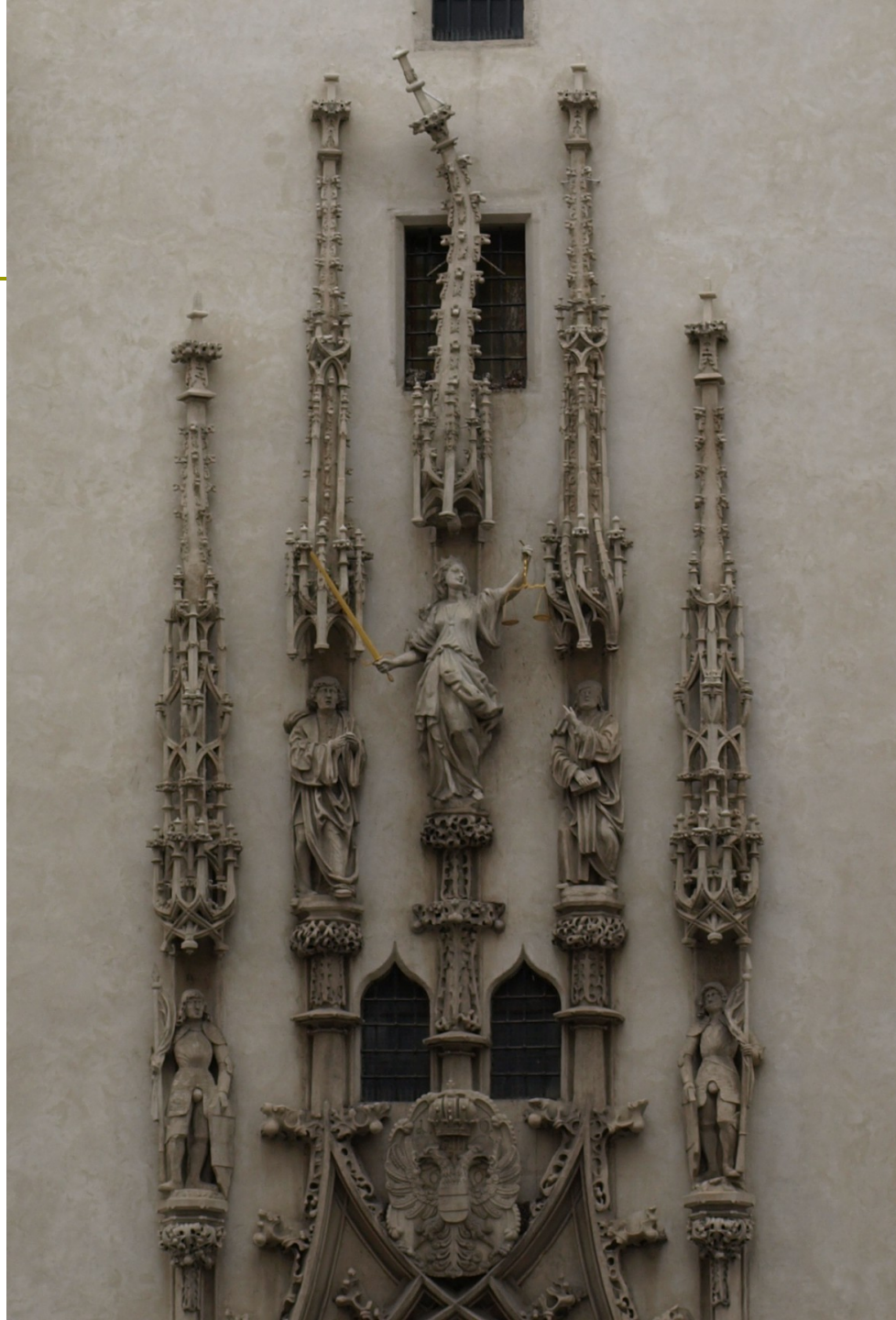
- Cicero – zušlechtování polí (cultura agri) – dovednost zaměřená k maximálnímu užitku a zisku
 - v přeneseném smyslu se pojem zušlechtování uplatnil i při úvahách o člověku a pěstování jeho dobrých vlastností.
- I. Kant – O domnělém počátku lidských dějin
 - Kultura je výrazem podřízení se určitému kultu, vzoru, ideál. Úsilí směřuje k jiným cílům, než jsou cíle spjaté s požadavky okamžiku.

Kultura II.

- Kultura jako nebiologická adaptace člověka jako biologického druhu, kde se setkáváme s:
 - Artefakty – věci a znaky, svědčící o tom, že jsme se adaptovali
 - Kulturní regulativy – chování se podle norem
 - Ideje a komplexy idejí – pohádky, mýty, teorie

- Symboly kultury jsou základem důvěry v to, že tento časný svět není jediným světem, ve kterém se člověk pohybuje.





Kultura II.

- Kultura jako nebiologická adaptace člověka jako biologického druhu, kde se setkáváme se sdílením a předáváním:
 - Artefaktů – věci a znaky, svědčící o tom, že jsme se adaptovali
 - Kulturních regulativů – chování se podle norem
 - Idejí a komplexů idejí– pohádky, mýty, teorie

- Symboly kultury jsou základem důvěry v to, že tento časný svět není jediným světem, ve kterém se člověk pohybuje.



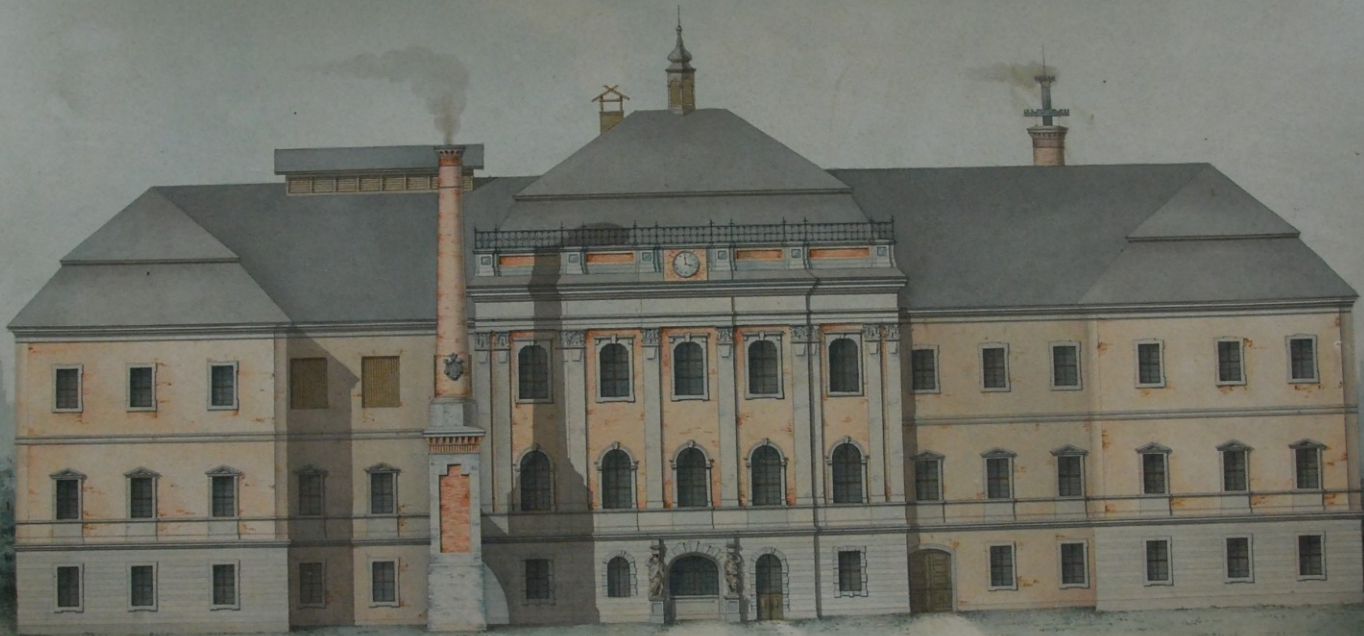
Kultura jako hodnota

- Kultura je systém hmotných a duchovních hodnot, vytvářený prací lidstva v celém procesu jeho vývoje, utvářející společnost v celku a člověka zvlášť.
- Kultura jako souhrn – systém hodnot je jednou ze základních světonázorových kategorií, z níž je možno a nutno odvozovat = hodnotit ostatní svět člověka
- Kulturní kapitál – určuje se většinou jako souhrn hmotných a nehmotných hodnot



FÜRST ALFRED ZU WINDISCH-GRÄTZ'SCHE BRAUEREI UND MALZ-FABRIK IN SCHLOSS KLADRAU.

Façade



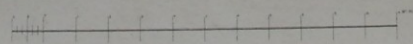
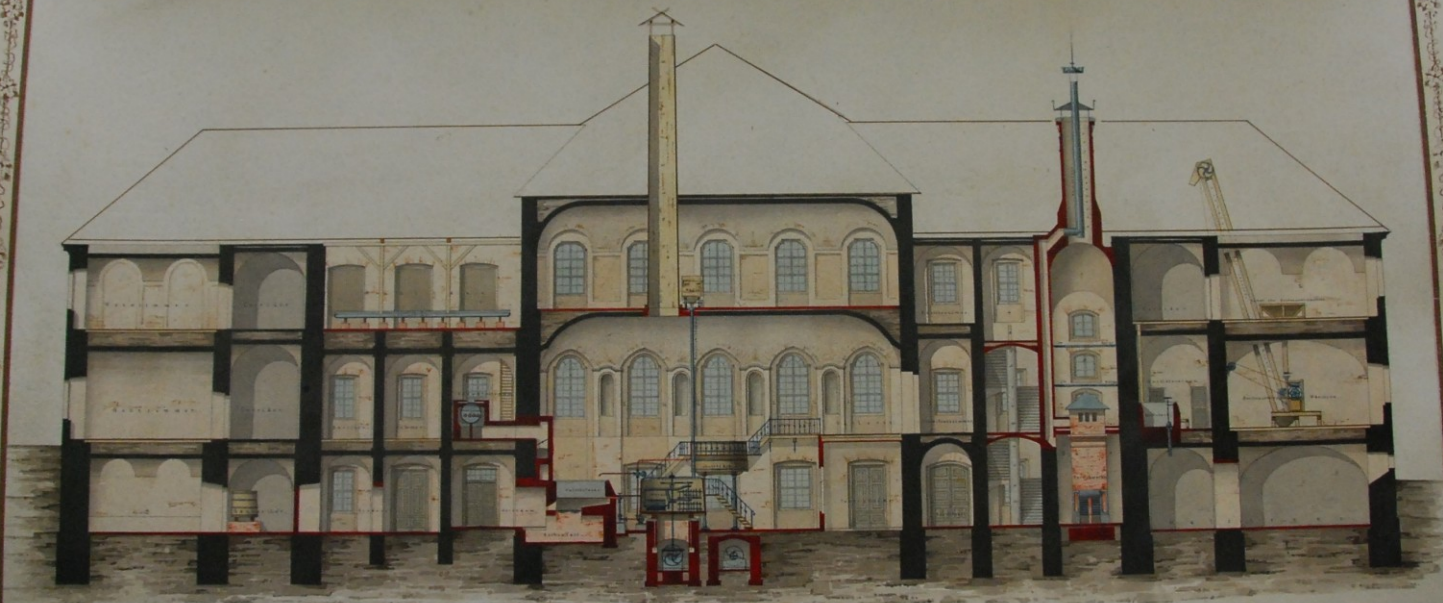
Augustin in Wien 1854

Gezeichnet von Schwaner

FÜRST ALFRED ZU WINDISCH-GRÄTZ'SCHE BRAUEREI UND MALZ-FABRIK IN SCHLOSS KLADRAU.

Längenprofil

Gährkeller Kühl- Sudhaus, Barre - Mälzerei



Dělení kultury:

□ Nehmotná (duchovní):

- Sociokulturní regulativy (normy, hodnoty, pravidla, omezení, tabu, zákony)
- Ideje a symbolické systémy (náboženství, mýty, jazyk, písmo, umění nehmotné povahy: hudba, literatura, tanec..)
- Instituce organizující lidské chování (manželství, rodina, rodové vztahy, církve,..)

□ Formální/profesionální

□ Institucionalizovaná

□ Hmotná:

- Materiální lidské výtvořy, resp. artefakty

□ Neformální/spontánní

□ Neinstitutionalizovaná

Ekonomika umění vs Ekonomika kultury

- Umění - múzická umění – slovesné (literatura), hudební, taneční, dramatické
 - Artes liberales
 - Architektura, sochařství, malířství
- **Kultura** – širší pojem - zahrnuje navíc i kulturní průmysl (statky a služby masové spotřeby s dostatečným uměleckým obsahem - filmová a hudební produkce, nakladatelství, vysílání televizní i rozhlasové)
- **Definice kultury dle UNESCO** - „Kultura musí být považována za soubor distinktivních duchovních a hmotných, intelektuálních i citových rysů, které charakterizují společnost nebo společenskou skupinu, kultura zahrnuje vedle umění a písemnictví také způsoby života, způsoby soužití, hodnotové systémy, tradice a přesvědčení“
- **Ekonomika kultury** – je aplikací ekonomie v oblasti produkce, distribuce a spotřeby tzv. kulturních statků a služeb, které obsahují tvůrčí či umělecký prvek

Ekonom se ptá:

- Jak financovat kulturu?
- Jak rozdělovat prostředky z veřejných rozpočtů?

Veřejná podpora - Ano či Ne?

- Rovnost šancí
- Pozitivní externality
- Kultura jako veřejný statek
- Podpora nových forem umění
- Kultura jako symbol prestiže a investice do budoucna
- Statky pod ochranou
- Nízká produktivita umění
- X
- Tržní řešení
- Přerozdělení od bohatých k chudým

Baumolova choroba

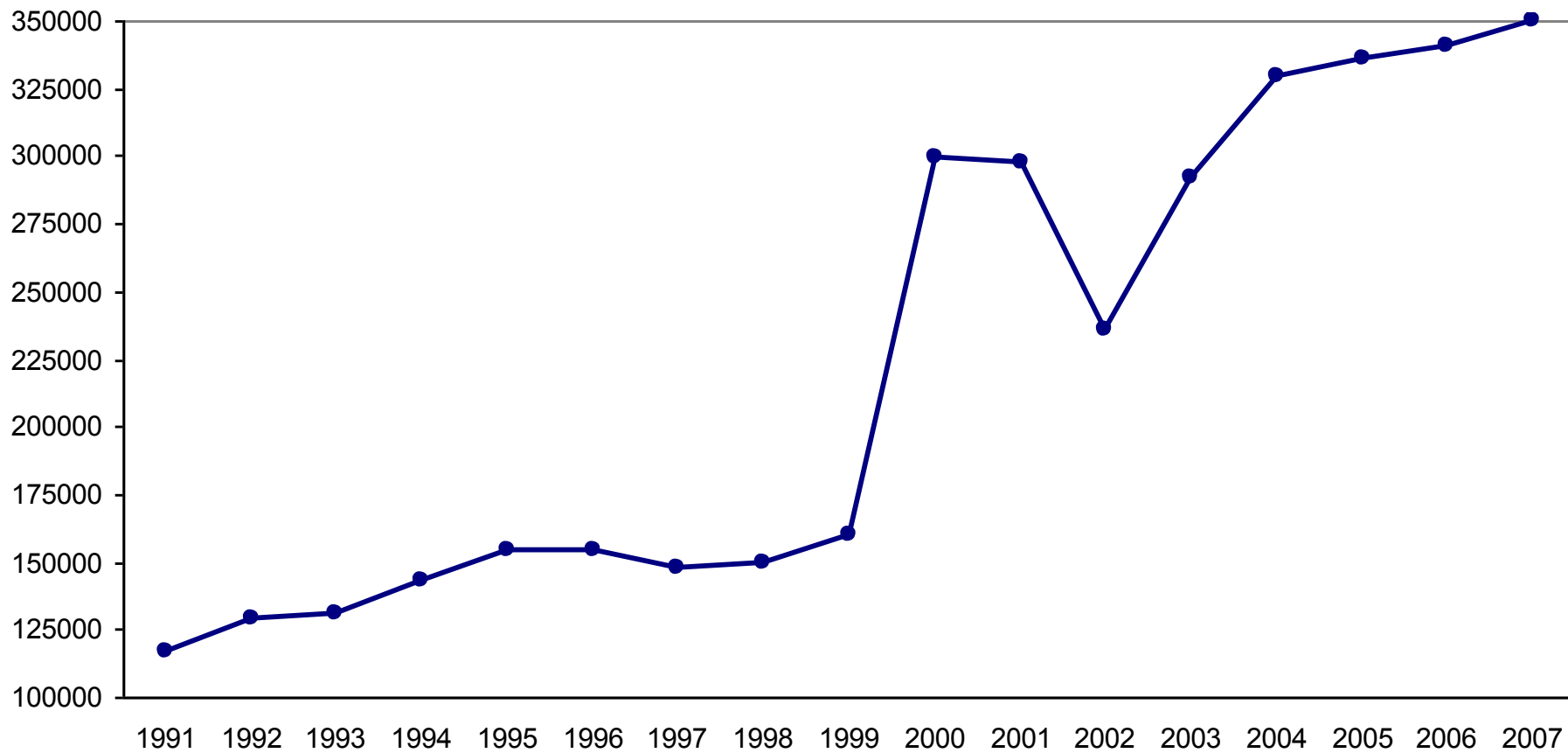
- Napadá herce a hudebníky, neboť produktivita jejich povolání se příliš nemění.
- Produktivita práce = výstup pracovníka za určité časové období (reálný HDP za rok/počet zaměstnaných)
X
- Práce umělce je cílem sama o sobě, nikoliv prostředkem k produkci nějakého statku
- K dispozici jsou stále dražší technologie, v ekonomice v důsledku růstu produktivity rostou mzdy
- Náklady na jednotku „živého“ umění rostou rychleji než cenová hladina
- Řešení – **tržní** - růst ekonomiky znamená růst poptávky (lazebník kontra hudebník)
 - změna repertoáru, snížení nákladů
 - **vládní** - veřejná podpora umění
 - **nevládní** – mecenát, sponzorství, dárcovství

Kritéria efektivnosti v oblasti kultury

- Hledání výkonnostních ukazatelů
 - Nutné jako kritérium rozdělování peněz z veřejných rozpočtů
 - Nutné kvůli vzájemnému srovnávání

- Ukazatele absolutní x relativní
 - Počet zaměstnanců, počet diváků, počet představení, ...
 - Náklady na jednoho návštěvníka, poměr veřejného příspěvku k vlastním příjmům organizace, ...

Vývoj návštěvnosti státního hradu a zámku Český Krumlov



Příklad z programu Státní podpory profesionálních divadel

- Počet vlastních představení celkem
- Procento návštěvnosti
- Procento soběstačnosti (Vlastní výnosy + další zdroje/ neinvestiční náklady)
- Podíl veřejných rozpočtů na průměrné hodnotě vstupenky v korunách celkem

- Jaké ukazatele byste zvolili pro hodnocení galerií?

Theatres established by the Ministry of Culture of the Czech Republic, the Ministry of Education, Youth and Physical Training of the Czech Republic, regions, municipalities and towns

	2009	%	2008	%	2007	%	2006	%	2005	%
Number of theatres	43	87,8	44	89,8	45	91,8	48	98,0	49	100,0
Number of established stages in operation	84	91,3	85	92,4	88	95,7	95	103,3	92	100,0
Capacity of theatres (number of seats)	24 310	91,6	24 810	93,5	25 501	96,1	26 699	100,6	26 534	100,0
Number of theatre ensembles	74	90,2	77	93,9	76	92,7	80	97,6	82	100,0
Number of theatre employees (recalculated number)	6 482,2	91,4	6 616,6	93,3	6 751,6	95,2	7 026,0	99,1	7 092,0	100,0
Number of which are artistic workers	2 910,5	91,5	2 986,8	93,9	3 036,5	95,4	3 128,0	98,3	3 181,8	100,0

	2009	%	2008	%	2007	%	2006	%	2005	%
Total revenues of theatres in thousands of CZK	1 112 884,0	105,6	1 091 404,6	103,6	1 080 062,8	102,5	983 714,3	93,4	1 053 388,0	100,0
State subsidies, in thousands of CZK	2 987 322,0	421,5	748 369,4	105,6	730 543,9	103,1	764 197,9	107,8	708 721,0	100,0
Subsidies from regions in thousands of CZK	108 863,0	102,0	117 024,5	109,6	163 367,3	153,0	104 912,6	98,3	106 771,2	100,0
Subsidies from municipalities and towns in thousands of CZK	1 941 914,0	111,1	1 912 974,1	109,5	1 861 507,0	106,5	1 830 584,8	104,7	1 747 610,7	100,0
Actual profits from basic (main) activity in thousands of CZK	936 545,0	118,9	849 840,5	107,9	858 332,2	109,0	779 264,6	99,0	787 356,3	100,0
of the total revenues collected admission fees	678 708,0	126,6	678 105,1	126,5	626 894,4	116,9	576 813,9	107,6	536 241,3	100,0
Total non-investment expenditures in thousands of CZK	3 839 312,0	119,5	3 555 195,1	110,6	3 391 391,1	105,5	3 303 035,3	102,8	3 213 858,5	100,0
% of self-financing	29,0		30,7		31,8		29,8		32,8	

□ Příspěvek ze státního rozpočtu 758 469 Kč

Ceny vstupenek 2006-7-9

Průměrná cena vstupenek

	v Kč
Cena vstupenky (průměr)	150
Hodnota vstupenky (průměr)	859
Podíl veřejných rozpočtů na vstupence (průměr)	622

Úměrná cena vstupenek

	v Kč
průměr)	164
cy (průměr)	889
rozpočtů úměr)	629

- Rok 2009
 - Cena vstupenky 182 Kč
 - ?

Jistě, pane ministře



Ekonomické a sociální přínosy kultury:

- Přímé příjmy vynaložené spotřebiteli na kulturní zboží a služby.
- Nepřímé výnosy ze souvisejících služeb a ekonomických činností (tzv. multiplikační efekt).
- Vytváření pracovních míst a dopad na zaměstnanost.
- Nepřímé ekonomické dopady v podobě budování identity a image daného místa. Vytváření zájmu o dané prostředí a zvyšování atraktivity lokality pro investory.
- Budování sociálního kapitálu – sebevědomí, vlastní identita, sociální soudržnost komunit, aj.

Ekonomické a sociální přínosy kultury:

□ Budování lidského kapitálu:

- Participace na kultuře jako faktor vzdělání a růstu produktivity pracovní síly. Vytváření zásoby kvalifikované a kreativní pracovní síly a z toho plynoucí rozvoj ekonomických odvětví.
- Produktivita práce v „kreativních oborech“ s „kulturní“ složkou je nesmírně vysoká a je tahounem růstu produktivity ekonomiky jako celku, kulturní průmysl je jedním z primárních zdrojů inovací pro jiné oblasti.

Definice kultury

- „Naučím Vás říkat větu – JÁ NEVÍM“
(Karl R. Popper)
- Pády paradigmat
- = základní myšlenka postmodernismu
- Tzn. dualitu myšlení a vysvětlování
- Zájem zkoumat věci z různých pohledů, věd, snaha o komunikaci sociálních, společenských a přírodních věd
- Proto i různé, nejednotné chápání pojmu „kultura“

Angloamerické členění připisuje kultuře 3 významy:

1. Hodnotící pojetí

- bere v úvahu jen pozitivní hodnoty, jako je umění, humanizující člověka

2. Globální (antropologické) pojetí

- vše, co člověk vytvořil neinstinktivní cestou (tzv. kumulativním chováním x chování v kruhu, člověk x šimpanz) – obyčej

3. Dedukcionistická pojetí

- různé individuální, aplikované přístupy, např. organizační kultura, kultura bydlení, politická kultura, atp.

Základní prvky ekonomického systému kultury:

- Různé definice pojmu „kultura“
- Dělení kultury
- Kulturní procesy, instituce a produkty
- Členění kulturních činností
- Efektivnost v odvětví kultury
- Ekonomické a sociální přínosy kultury
- Kulturní turistika
- + Aktuální otázky k diskusi

Osobnost člověka = chování + prožívání, které opět ovlivňují poznané artefakty. Na člověka pak působí:

□ Biologický determinismus (sdílejí i zvířata):

- Stav osobnosti
- Endokrinní systém
- CNS
- Geny
- Vegetativní systém

□ Kulturní vzorce (typické pro člověka):

- Obyčeje (ne/slušné)
- Mravy (ne/mravné)
- Zákony (ne/zákonné)
- Tabu (ne/přirozené)
 - Při jejich nedodržení se počítá se sankcemi

Definice kultury dle UNESCO:

- „Kultura musí být považována za soubor distinktivních duchovních a hmotných, intelektuálních i citových rysů, které charakterizují společnost nebo společenskou skupinu, kultura zahrnuje vedle umění a písemnictví také způsoby života, způsoby soužití, hodnotové systémy, tradice a přesvědčení“

Základní prvky ekonomického systému kultury:

- kulturní procesy
 - tvorba
 - produkce
 - zprostředkování a distribuce
 - spotřeba
 - ochrana a udržování kulturních hodnot
- kulturní instituce
 - Místo realizace kulturních procesů a produkce kulturních produktů
- kulturní produkty
 - Tj. realizace kulturních statků a služeb

Definice umění:

- Umění je důležitou součástí lidského života a kultury, spoluvytváří naši identitu a podílí se na tvorbě společností uznávaných a respektovaných hodnot. Umění je považováno za sílu, jež život člověka i společnosti proměňuje, přináší nové ideje, podněty a způsoby myšlení o nás samotných i o společnosti, ve které žijeme, a utváří nové příležitosti pro další osobní i společenský rozvoj.
- Umění **vytváří naše kulturní dědictví**. Je považováno za vzácný statek, charakterizovaný talentem, kreativitou a osobnostními předpoklady, a jako takové je chráněno, uchováváno a je podporován jeho rozvoj.

(Koncepce účinnější podpory umění na léta 2007 – 2013)

Členění kulturních činností - dle oborů:

Kritérium	Rozdělení
Charakter vlastnictví a způsob rozhodování	veřejný (municipální) sektor soukromý ziskový sektor soukromý neziskový sektor
Způsob financování	statky privátní čistě veřejné statky smíšené veřejné statky
Oblasti kultury a jejich obory	umění (dramatické, literární, výtvarné, hudební) ochrana kulturních hodnot (muzejnictví, památková péče) kulturně výchovná činnost odborný management odvětví

Problémy vyjadřování efektivnosti:

- ❑ Další příčinou ekonomických obtíží kultury je její tradiční řazení mezi ekonomicky neproduktivní oblasti, v nichž jsou neefektivně využívány veřejné zdroje, navíc za často nespravedlivých podmínek.
- ❑ Je totiž jen málo oblastí, v nichž jsou ekonomické zdroje vytvořené většinou občanů skutečně využívány často nepočtenými skupinami, jak je tomu právě v odvětví kultury.
- ❑ Přesto se postupně rozvinul kulturní průmysl a trh kulturního zboží a služeb, ve kterém vedle sebe začaly koexistovat tržní i mimotržní vrstvy kulturního života.
- ❑ To přispělo k uvědomění ekonomického rozměru a k poznání, že jde o produktivní systém, jehož efekty mají často povahu externalit (jednotlivec si odnáší z kulturních akcí různé zážitky, které ho určitým způsobem motivují nebo ovlivňují a to jak pozitivně, tak negativně, apod.), a že stojí do značné míry mimo trh, ale zároveň jsou na trhu - alespoň v jeho ideální podobě - stále přítomny.

Ekonomické a sociální přínosy kultury:

- Dle The Arts and Public Purpose, 1997 definovány 4 hlavní veřejné účely kultury:
 - Napomáhá definovat národní identitu,
 - Přispívá ke kvalitě života a ekonomické prosperitě.
 - Napomáhá utváření vzdělaného a uvědomělého občana.
 - Zvyšuje kvalitu individuálního života.

Kulturní turistika:

- Cestování zaměřené na prožitek kulturních prostředí, zahrnujících i krajinu, výtvarná a performativní umění, životní styly, tradice, hodnoty a události.
- Je pohybem osob ke kulturním atrakcím mimo jejich trvalé místo pobytu, se záměrem získat nové informace a prožitky k uspokojení jejich kulturních potřeb.

Důvody návštěvy ČR cizinci 1998):

- Historická města (72,8 %)
- Poznávání života a mentality země (66 %)
- Hrady a zámky (64,4 %)
- Krajina a příroda (62,1 %)
- Kontakty s lidmi (60,3 %)
- Příležitost k zábavě (58,4 %)
- Kulturní nabídka (52,8 %)
- Česká kuchyně (41,5 %)