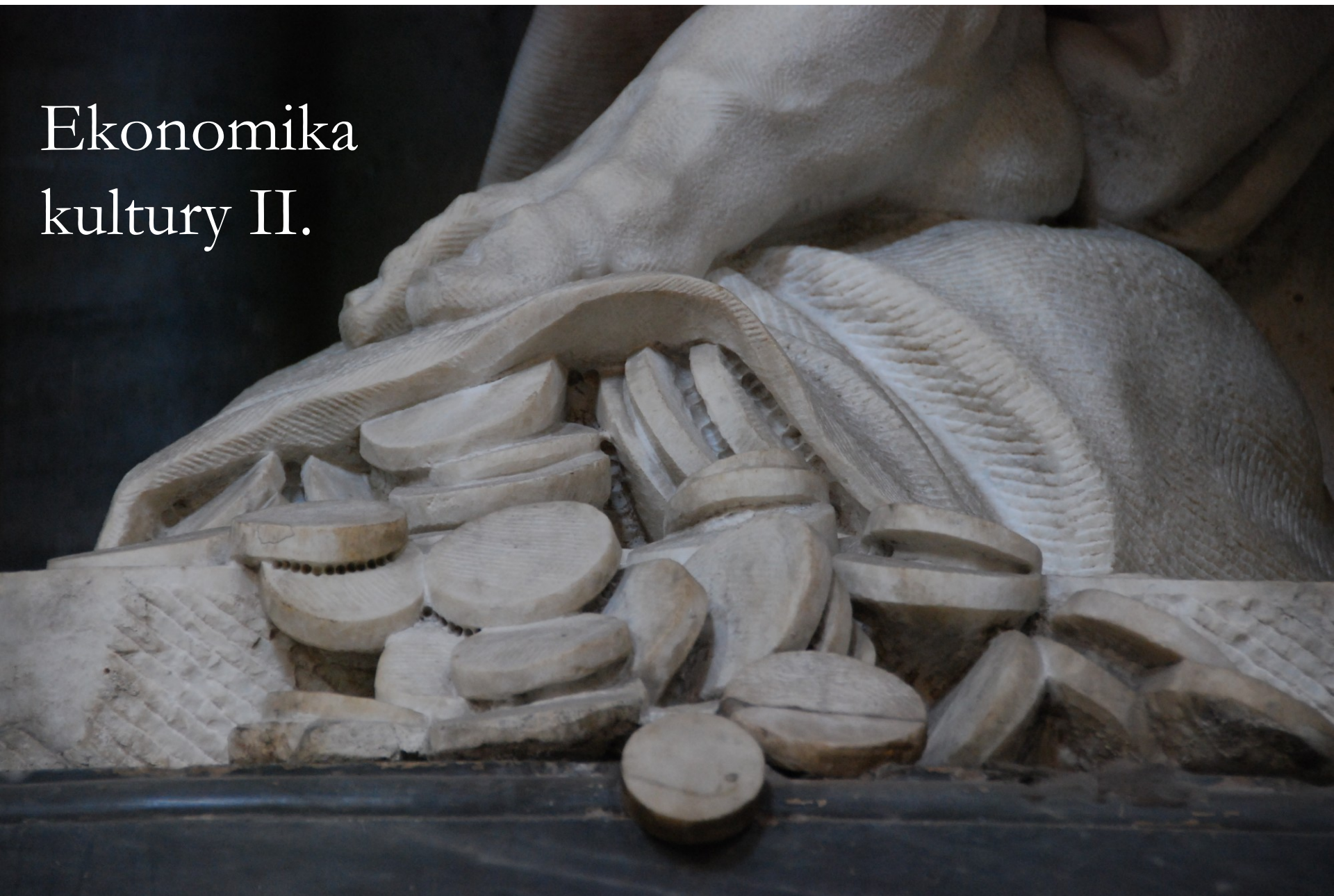



Ekonomika  
kultury II.



- 
- Kdyby stát napomáhal všem, kteří by se pro svůj vlastní zájem ... snažili bavit a rozptylovat lidi malbami, básněmi, hudbou a tancem, všemi možnými divadelními představeními a výstavami, snadno by u většiny lidí rozehnal onu zádumčivost a zachmuřenost, která téměř vždy živí v lidu pověru a fanatismus.

# Témata:

- Financování kultury
- Tvorba cen v oblasti kultury
- Aukce, umění jako investice
- Trh práce v oblasti kultury
- Kulturní politika - objasnění a vymezení pojmu.
- Hlavní současné funkce a modely státu ve vztahu ke kultuře v evropských zemích.

# Exempla uměleckých trhů

- **Blahodárný vliv konkurence při vzestupu barokní a renesanční hudby** (Vaubel, R. *Journal of Cultural Economics*, 2005, 29:277-297)
- **Rozvoj obchodu a z něj plynoucí kulturní rozmach Florencie** (Goldthwaite, R. *The Building of Renaissance Florence: An Economic and Social History*)

# 1. Financování kultury dnes

- Trh (resp. vlastní výnosy)
- Nadace – Nadace české architektury, Nadace NC  
Nadace Leoše Janáčka, ...
- Daňové úlevy
- Dárcovství, sponzoring
  
- Veřejné rozpočty
- Státní fondy
- Loterie
- Podpora ze zahraničí – EU, Norské fondy,...

# Trh (resp. vlastní výnosy)

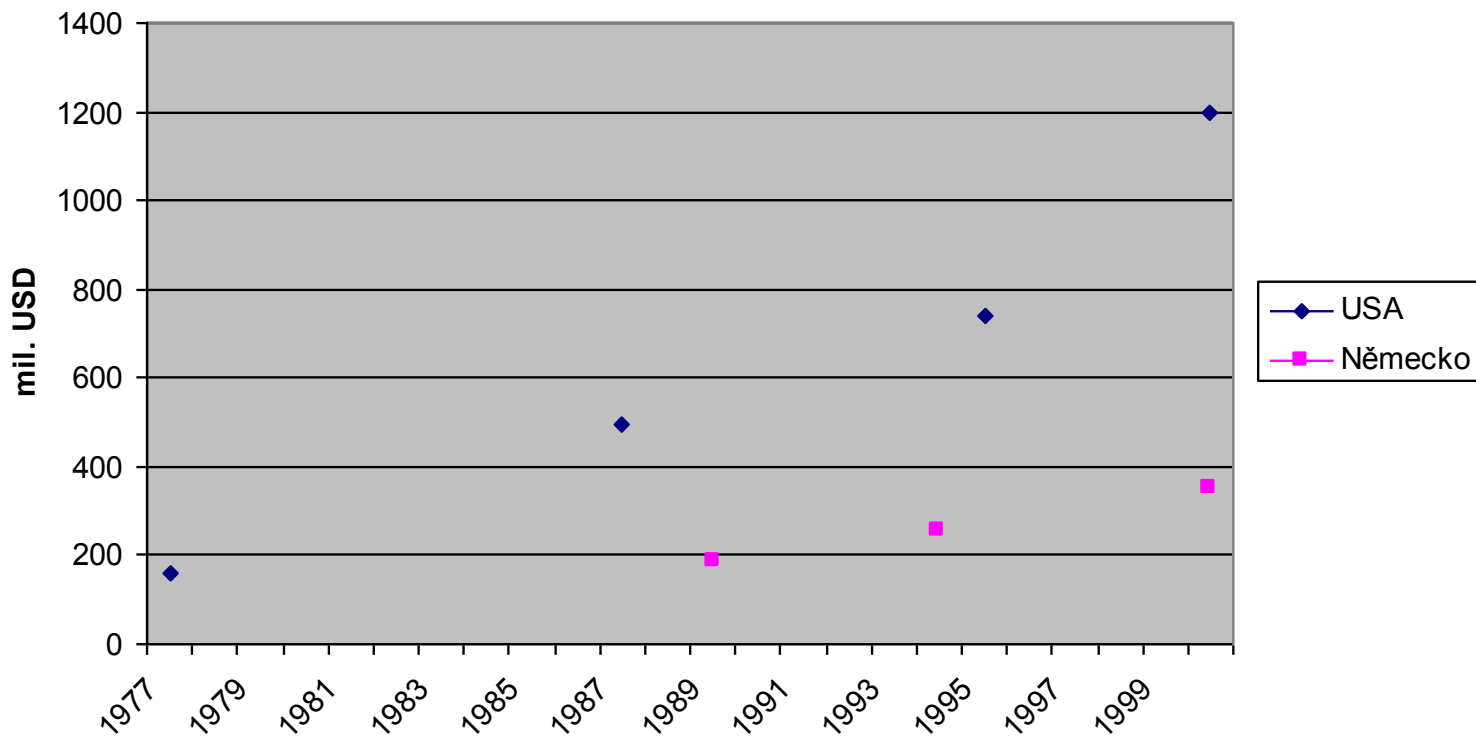
- Film – je obecně považován za soběstačnou/ziskovou oblast kultury
- Divadla – v ČR soběstačná v průměru z 29% v r. 2009
- Galerie, muzea a památníky jsou soběstačné v průměru z 17,8% v r. 2008 (vyjma soukromých)
- Hudební soubory + hvězdárny a planetária + knihovny + památkové objekty + výstavní činnos – hospodaření není sledováno
- Periodický tisk - je obecně považován za soběstačnou/ziskovou oblast kultury

# Daňové úlevy

- Daňové úlevy a sponzoring jsou „náročným kvádrem“ politiky v USA od poč. 20. stol.
- Francie – cenu uměleckého díla lze dát do nákladů, pokud je kupováno od žijícího umělce a je veřejně přístupné
- V Mexiku mohou umělci platit daň v naturáliích
- V ČR – nepřímá podpora
  - Daňová úleva u daně z příjmu
  - Osvobození od daně z nemovitosti
  - Osvobození od DPH, pokud obrat kulturní instituce z příjmů z hospodářské činnosti nepřesáhnou stanovenou částku
  - Osvobození od daně dědické a darovací

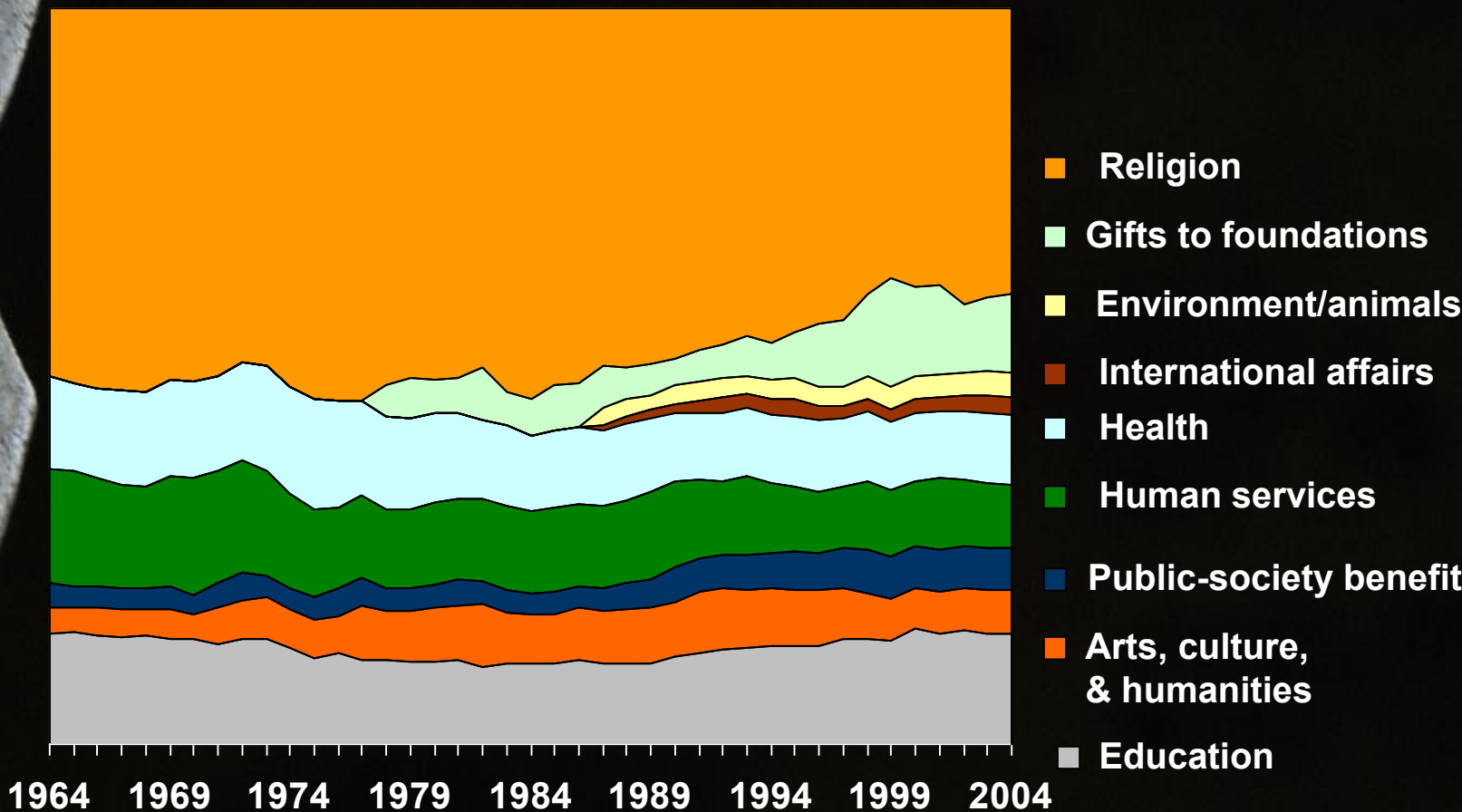
# Dárcovství korporací

Příspěvky korporací





# Dárcovství v USA (Giving USA 2004)



# Veřejné rozpočty

- MK ČR – profesionální i neprofesionální aktivity
- Kraje a obce
- Celkem z veřejných rozpočtů 0,6% HDP (2008)

# Veřejné rozpočty

Table 1: Direct Public Expenditures on Arts and Museums, Selected Countries

	Per capita public arts spending	Public arts spending as % of GDP	Public arts spending as % of total public spending
Finland	£59.2	0.47%	2.10%
Germany	£56.5	0.36%	1.79%
France	£37.8	0.26%	1.31%
Sweden	£37.5	0.29%	1.02%
Netherlands	£30.3	0.21%	1.47%
Canada	£29.9	0.21%	0.93%
UK	£16.6	0.14%	0.65%
Australia	£16.4	0.14%	0.82%
Ireland	£5.6	0.07%	0.43%
US	£3.8	0.02%	0.13%

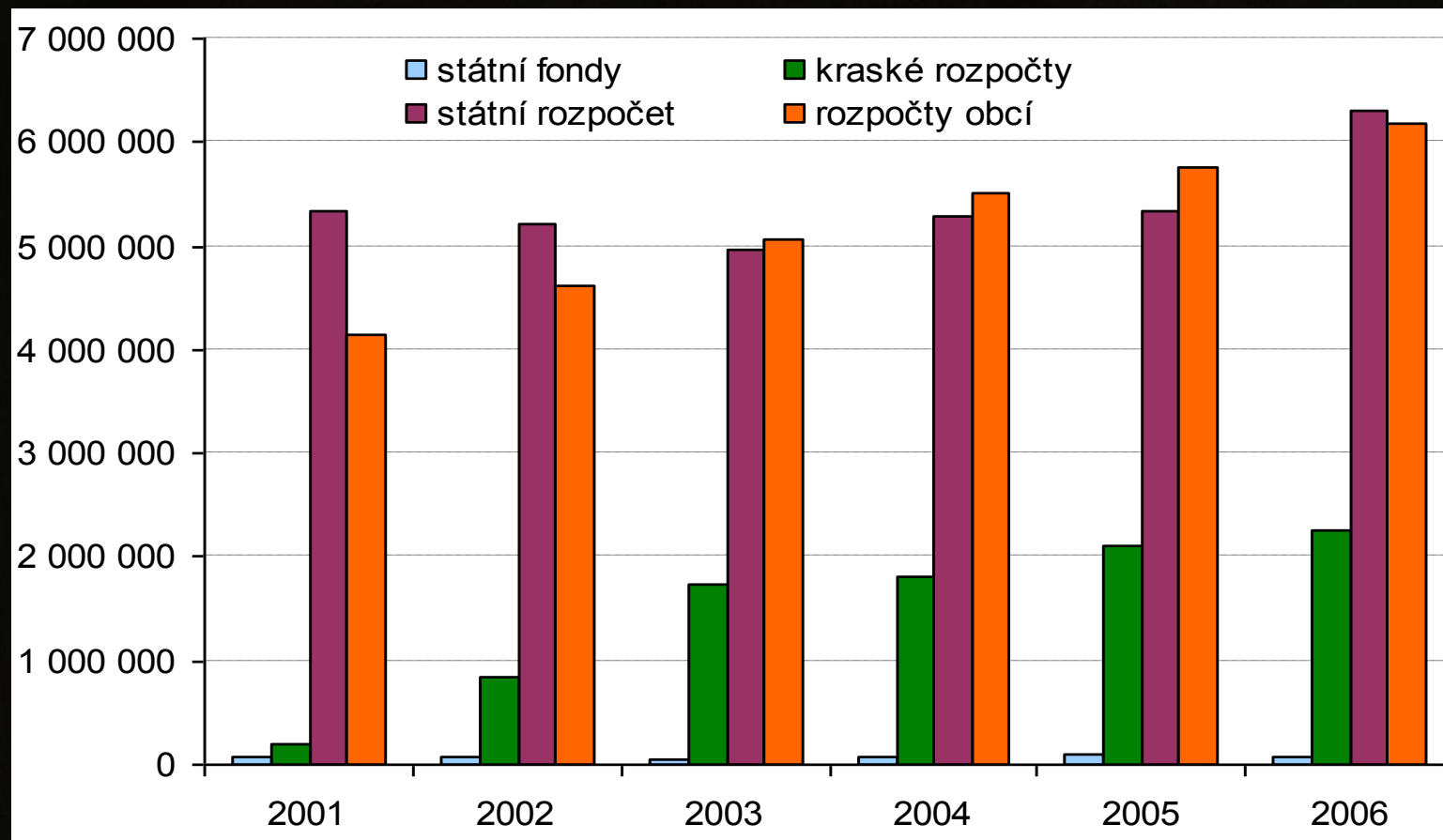
Source: Arts Council of England, Policy Research and Planning Department, Research Number 13, *International Data on Public Spending on the Arts in Eleven Countries*, M



**Tabulka 1: Podíl „centrální vlády na veřejných výdajích na kulturu (2000-2005)**  
*(dopočet do 100% představuje podíl výdajů z regionálních a lokálních rozpočtů)*

%	0	20	40	60	80	100
<b>Lucembursko</b>						100
<b>Irsko</b>						100
<b>Malta</b>					85	
<b>Bulharsko</b>					76	
<b>Slovensko</b>					76	
<b>Slovinsko</b>				62		
<b>Estonsko</b>				60		
<b>Lotyšsko</b>				60		
<b>Litva</b>				59		
<b>Finsko</b>				58		
<b>Maďarsko</b>				58		
<b>Francie</b>				52		
<b>Itálie</b>				52		
<b>Švédsko</b>			43			
<b>Rumunsko</b>			42			
<b>Španělsko</b>			42			
<b>Dánsko</b>			40			
<b>Portugalsko</b>			40			
<b>Rakousko</b>			40			
<b>Nizozemí</b>		30				
<b>Polsko</b>		22				
<b>Německo</b>		10				
<b>Belgie</b>	5					

# Vývoj finančních prostředků poskytnutých na oblast kultury z veřejných rozpočtů (v tis. Kč)



# Státní fondy

- Státní fond kultury ČR
- Státní fond ČR pro podporu a rozvoj české kinematografie

# Loterie

- U nás neúspěch - Česká Lotynka a Eurolotto
- V zahraničí však tento model funguje
  - The Heritage Lottery Fund v UK přerozděluje část peněz z výnosu National Lottery for Good Causes (ročně cca £ 290 mil.)
  - V Itálii část prostředků ze hry Lotto je přerozdělována prostřednictvím Ministerstva pro kulturní dědictví (ročně cca 150 mil. €)



# Podpora ze zahraničí

- Program Culture (EU)
- Program MEDIA (EU)
- Tzv. Norské fondy – finanční mechanismus EHP/Norska

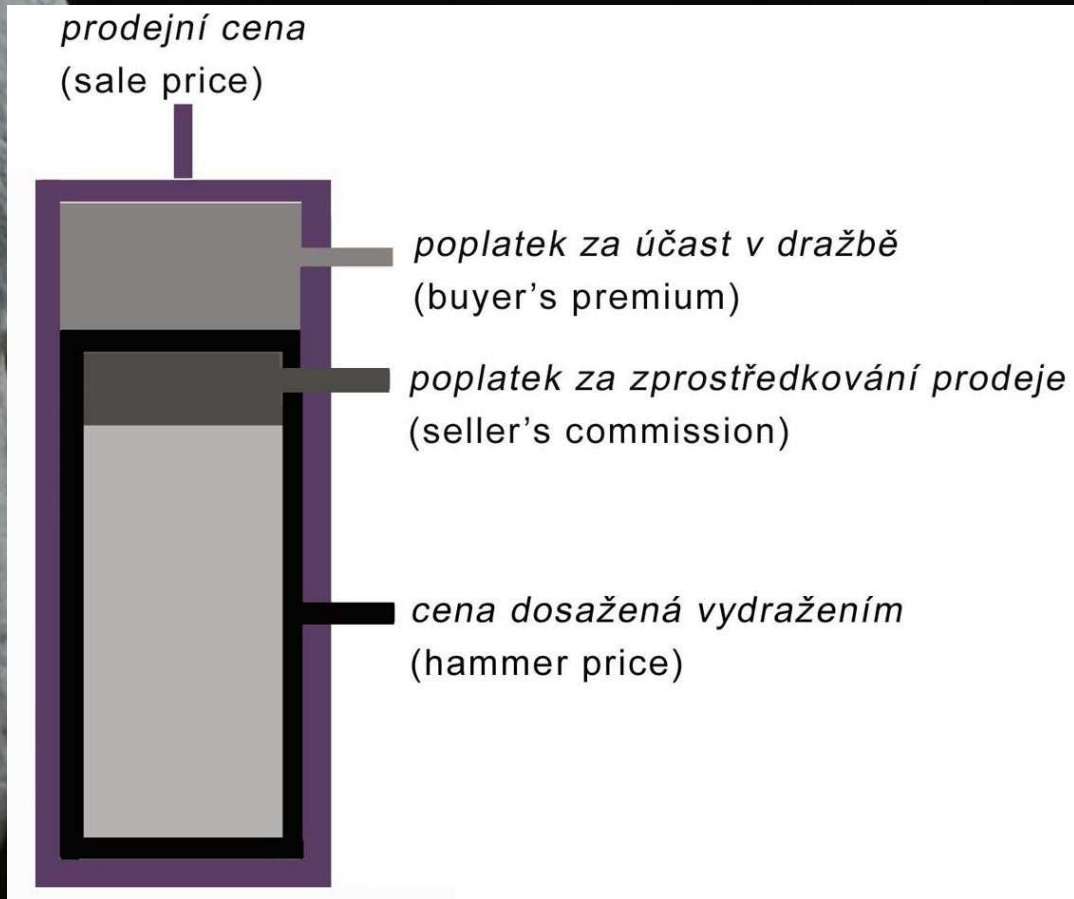
## 2. Tvorba cen

- Rozdíl tvorby cen na primárních a sekundárních trzích
- Rozdíl tvorby cen u unikátů a opakovatelných kulturních statků

# Aukce

- Aukce je tržní instituce s jasným souborem pravidel, která určují alokaci zdrojů a cen na základě nabídnuté ceny od účastníků trhu. (McAfee, R.P. – McMillan. Auctions and Bidding)
- Typy aukcí
  - Anglická aukce – otevřená aukce se zvyšující se cenou
  - Holandská aukce – otevřená aukce se snižující se cenou
  - Obálková aukce – aukce se zapečetěnými nabídkami
  - Vickereyho aukce – aukce se zapečetěnými nabídkami, vítězný dražitel s nejvyšším podáním neplatí nejvyšší nabídku, ale pouze druhou nejvyšší nabídku

# Složení prodejní ceny na aukčním trhu



Poplatek za účast v dražbě platí kupec díla (obvykle 10%-20% ceny dosažené vydražením)

Poplatek za zprostředkování prodeje platí prodejce (liší se podle předmětu dražby, 5% - 14%)

- Zdroj: Hasoňová, S. Aukční trh s uměním.
- V roce 2009 se v českých aukcích uměleckých předmětů prodalo 7.355 předmětů za celkem 450 mil. Kč



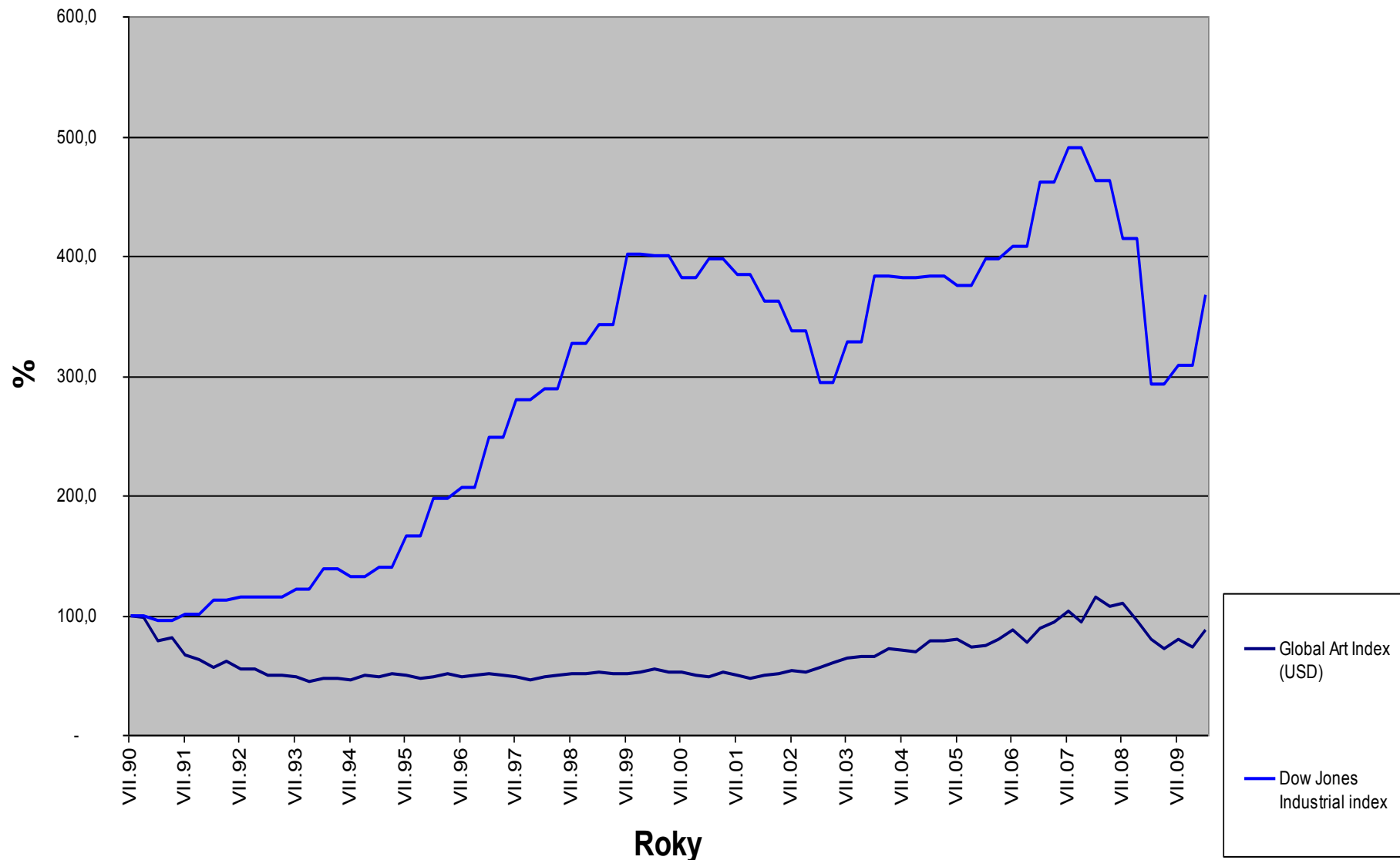
# Ceny uměleckých děl určují:

- Fyzikální vlastnosti – velikost, užitý materiál, technika,
- Datum vytvoření
- Autor
  
- Cenu mohou ovlivnit: - jména dřívějších vlastníků, zmínky v odborné literatuře, dobový vkus, místo prodeje

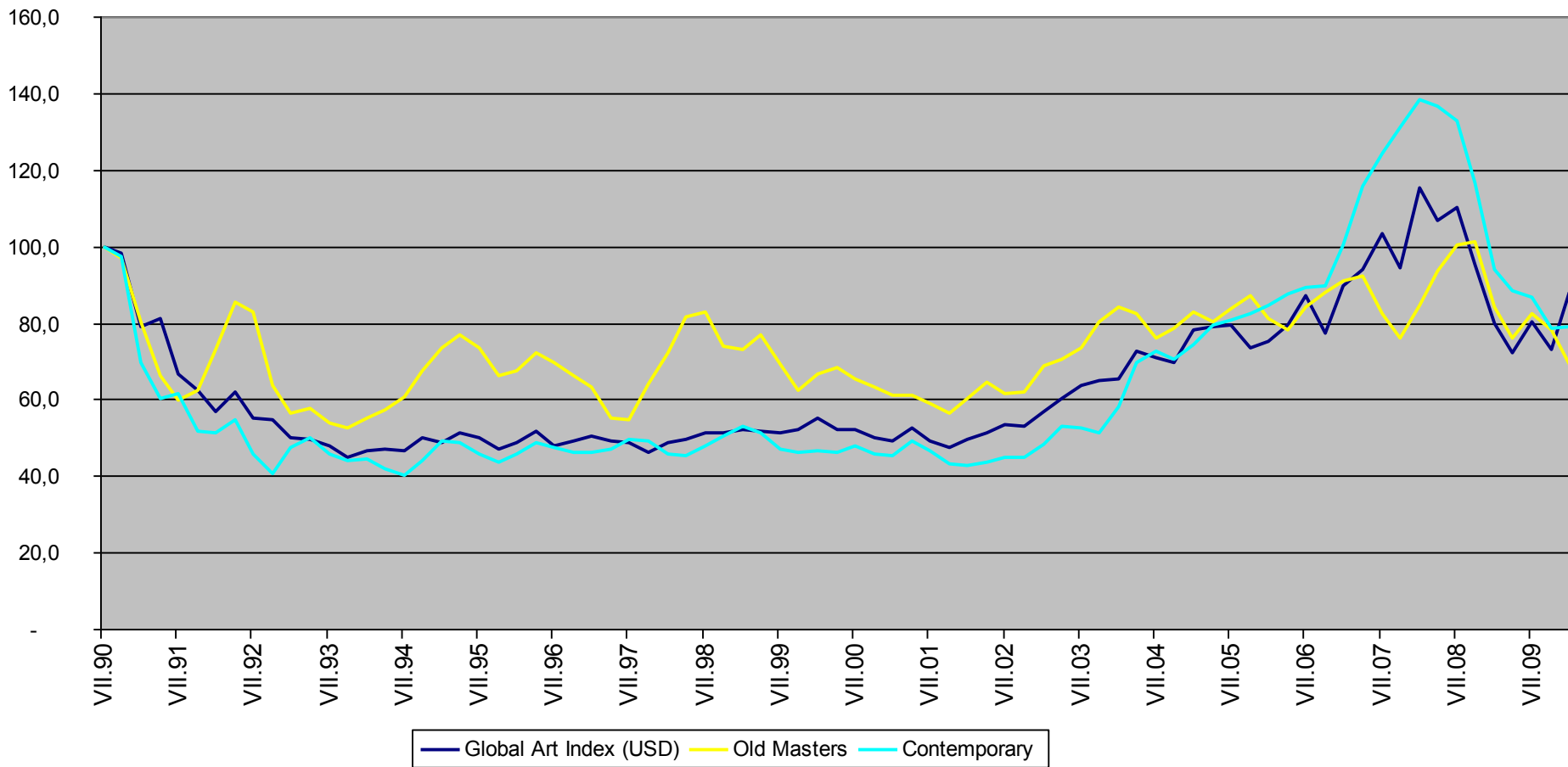


- Aukční dům Dorotheum, 6.3.2010
  - **Svatá Kateřina Alexandrijská** dřevo řezané, zbytky původní polychromie, západní Čechy, konec 15. století, výška 107 cm, doplněná koruna a podstavec Prohlášeno kulturní památkou
  - Vyvolávací cena **240.000,- Kč**
  - Odhadní cena **400.000,- Kč**
  - Vydraženo za **300.000,- Kč**
- 
- Je umění dobrá investice?

# Index cen umění v letech 1990-2010 v porovnání s indexem akcií



## Index cen umění (artprice.com)





# Ceny umělecké produkce

- Nákladové oceňování
- Kontingenční oceňování – zjišťování individuální poptávky po neobchodovatelných statcích
  - WTA – ochota akceptovat
  - WTP - ochota platit

### 3. Trh práce v oblasti kultury

- Specifika na straně nabídky práce
- Jak umělci maximalizují užitek?
  - Hledají optimální kombinaci peněžních a nepeněžních odměn
- Umělci mají preferenci tvorby
- Subvencování umělců vede ke zvýšení počtu umělců – viz holandská zkušenost
- Přebytek nabídky práce způsobují umělecké školy

## 4. Kulturní politika

Jaký je vlastně „veřejný zájem“ na existenci (a podpoře) kultury?

- Společnost neexistuje. Existují jen jedinci. A úkolem jedince je vytvářet bohatství. Když ho vytvoří hodně, může se o jeho část podělit se svými bližními, kteří nebyli dost úspěšní. A to je vše.

X

- Společnost existuje a že již velice dávno vytvořila stát jako nástroj pro řešení zájmů a problémů společnosti.

# Kulturní politika


- Záměr státu v oblasti kultury
- Stávající dokumenty, které ji v ČR upravují či deklarují:
  - Státní kulturní politika na léta 2009 - 14
  - Koncepce účinnější podpory umění na léta 2007 – 2013

# Nástroje kulturní politiky:

- **Legislativní**
  - definovat veřejné služby státu v oblasti kultury jako zákonné zmocnění (a stanovení povinnosti) státu zabezpečovat kulturní služby jako služby veřejně prospěšné;
  - tvorba právních norem zejména pro neziskový sektor v kultuře;
- **Ekonomické**
  - Vytvářet předpoklady pro vícezdrojové financování kultury
- **Institucionální**
  - Síť institucí, zejména v oblasti přístupu k informacím a v systému péče o kulturní dědictví
- **Řídící**
  - konzistentní postoj orgánů státní správy v kultuře jako jeden ze základních předpokladů pro zachování rovného přístupu občanů ke kulturnímu bohatství;
- **Metodické**
  - motivovat kulturní chování subjektů nezávislých na orgánech státní správy (krajů, obcí, církví, neziskových kulturních organizací).

# Základní dimenze pro porovnání dle Mangseta:

- je rozhodování o kultuře a umění soustředěno do jednoho orgánu (ministerstvo), nebo je rozděleno mezi několik orgánů (ministerstev). Převažuje centrální nebo decentralizovaná správa?
- centrální orgán rozhoduje sám, nebo využívá nezávislých (expertních) poradních orgánů, pokud ano, jaké mají tyto orgány pravomoci?
- převažuje financování z veřejných nebo soukromých zdrojů?



Děkuji za pozornost

Obor kultury	VERE	oNO + NNO	ZISK	CELKEM
Audiovizuální díla	9 (9,1 %)	3 (3,1 %)	87 (87,9 %)	99 (100 %)
Divadla	49 (40,5 %)	34 (28,1%)	38 (31,4 %)	121 (100 %)
Galerie, muzea	333 (79,5 %)	37 (8,8 %)	49 (11,7 %)	419 (100 %)
Hudební soubory	14 (46,7 %)	9 (30,0 %)	7 (23,3 %)	30 (100 %)
Hvězdárny a planetária	33 (64,7 %)	10 (19,6 %)	8 (15,7 %)	51 (100 %)
Knihovny	5920 (100,0 %)	0 (0,0 %)	0 (0,0 %)	5920 (100 %)
Památkové objekty	185 (70,1 %)	34 (12,3 %)	45 (17,1 %)	264 (100 %)
Výstavní činnost v profesionálním výtvarném umění a architektuře	82 (25,8 %)	69 (21,7 %)	167 (52,5 %)	318 (100 %)
CELKEM	6625 (91,7 %)	196 (2,7 %)	401 (5,6 %)	7222



---

# Intervence státu do kultury

- Kultura pohledem ekonomů
    - jde o proces, při kterém vznikají statky, jež spotřebou uspokojují něčí potřeby, a to vše v prostředí vzácnosti zdrojů.
  - Část produkce odvětví kultury se tak směňuje na trhu jen na základě poptávky a nabídky, ale pouze u těch oborů kde to charakter kulturních statků dovoluje.
  - Ostatní jsou, pro nezájem ze strany podnikatelských subjektů, z tržní směny vyloučeny – zasahuje stát.
-

---

# Hodnota v kultuře

- Základem ekonomické hodnoty kulturních statků a produktů je jejich vzácnost a užitná hodnota.
  - Velké obtíže jsou spojeny s hodnocením volně dostupných kulturních statků nebo kulturních služeb poskytovaných za neekvivalentní vstupné.
  - Kulturní statky mají v očích veřejnosti totiž často vysokou hodnotu, ale zároveň minimální cenu. Jednou z příčin tohoto stavu je fakt, že snad v žádné jiné oblasti ekonomiky neexistuje tak intenzivní konkurence mezi současnými produkty a statky vytvořenými v minulosti jako v odvětví kultury (kvalita x komerce)
-

---

# Rásky a Perez podobně uvádí:

- „Přestože je podrobná analýza kulturních politik a souvisejících administrativních struktur evropských států bez jednotné typologie nemožná, je také nutné podotknout, že se vzory (great European Paradigms) kulturní správy vzájemně velmi přiblížily. Staly se méně různorodými, více uniformní a již dlouho neexistují ve své původní ryzí (modelové) podobě. Jednotlivé typické vlastnosti jednoho modelu byly implementovány do jiného a změny jsou i opačným směrem.“
-

---

# Dosavadní vývoj v oblasti kultury:

- Před rokem 1989:
    - efektivní rozvoj v duchu primárních cílů a funkcí oblasti kultury (a masmédií) byl znemožněn převahou státního monopolu vlastnického, kompetenčního a rozhodovacího, neexistencí pluralitních forem kulturní produkce a uspokojování kulturních potřeb obyvatelstva, strnulostí státního managementu v těchto sférách,
    - upřednostňoval se ideologický a politický význam uspokojování kulturních potřeb,
    - odvětví kultury bylo zařazeno do tzv. nevýrobní sféry, kulturní instituce nebyly motivovány k efektivnějšímu chování, což vedlo k absolutnímu nezájmu o zlepšení vlastních hospodářských výsledků;
-

# Dosavadní vývoj v oblasti kultury:

- Po roce 1989:
  - v důsledku toho, že bývalé ekonomické systémy působící v kultuře byly neadaptabilní na změny ekonomického prostředí, objevil se pokles výkonnosti, v horším případě úplné zhroucení některých kulturních institucí,
  - v důsledku cenové liberalizace vzrostly neinvestiční výdaje - zvýšení cen nájemného, energie a paliv, nedostatek peněz na obnovy a rekonstrukce kulturních objektů,
  - zvýšil se nedostatek finančních prostředků v kultuře, a to působením některých vnějších vlivů - např. zpřísněním výdajové politiky státního rozpočtu, zavedením povinnosti odpisů pro příspěvkové organizace, počáteční pokles návštěvnosti kulturních zařízení, apod.

---

# Bílá kniha ministra Pavla Tigrida:

- Výše dotací ze státního rozpočtu na kulturu by se v ČR měla pohybovat kolem 1 % (v období od 1990 - 1999 se tato výše pohybovala ve výši 0,8 %, přičemž v této položce nejsou podchyceny výdaje obcí do oblasti kultury).
  - Základní orientace kulturní politiky by měla směřovat k liberálnímu, případně smíšenému typu (jako je tomu ve Švédsku, ve Velké Británii, v Dánsku nebo v Maďarsku).
  - Prioritou kulturní politiky by měly být i nadále památková péče, národní kulturní instituce (ale omezit jejich dnešní počet), knihovny, při zachování kulturní identity, decentralizace a podpory místních iniciativ.
  - Zaměření kulturní politiky by mělo být „převážně doporučující“, které se opírá o realizaci jednotlivých programů.
-

- 
- V rámci typů centrálních institucí státu odpovědných za realizaci kulturní politiky se doporučuje prostudovat systém britský, v němž existuje odedávna ministerstvo pro kulturní dědictví, a pak několik „uměleckých rad“
  - Z typů vnitřního uspořádání ministerstva či jiného úřadu bude nejvýhodnější oborové uspořádání ministerstva či jiných úřadů.
  - Ze způsobů financování je nejlépe vyhovující smíšený způsob financování, tedy částečně teritoriální a z části prostřednictvím nestátních organizací. Upozorňuje se na to, že podíl sponzorství na podpoře kultury je v evropských zemích vesměs nízký, činí 1 - 4 %.
  - Z typů vztahů vlády (a státu) vůči kultuře a umění se podle vzoru Velké Británie doporučuje tzv. úloha p a t r o n a .
-

---

# Koncepce účinnější podpory umění 2007 – 2013

- posílení prezentace českého umění v zahraničí a mezinárodní spolupráce,
  - zachování a rozvoji umělecké různorodosti s důrazem na podporu kreativity a s ohledem na vyvažování vlivů konzumní společnosti,
  - zajištění dostupnosti umění pro občana (rovný přístup),
  - posilování infrastruktury včetně investiční podpory kulturních institucí.
  - Pracuje se SWOT analýzou.
-



---

# Strategie hospodářského růstu

- Využití daňových asignací pro získání finančních zdrojů na záchranu architektonického dědictví (jen 1 % u FO)
  - Kultura chápána pouze jako kulturní dědictví, navíc jen ve smyslu ochrany, nikoliv obnovy či utváření kulturního dědictví/bohatství.
  - Tato strategie nezahrnuje pojem „kulturní turistika“
-

# Národní program přípravy na stárnutí (2003-2007)

- podpora kulturních aktivit zdravotně postižených občanů,
- podpora neprofesionálních uměleckých aktivit,
- ochrana tradiční lidové kultury a podpora tradičních lidových uměleckých řemesel.

V dalších dotačních programech je téma obsaženo v obecném zaměření na celoživotní vzdělávání:

- podpora kulturních aktivit příslušníků národnostních menšin žijících v ČR,
- podpora zájmových kulturních aktivit.

---

# Kulturně politické priority sjednocující se Evropy

- přispívat k rozvoji kultury členských států při respektování jejich národní a regionální rozdílnosti, a to s přihlédnutím ke společnému kulturnímu dědictví,
  - povzbuzovat současnou kulturní tvorbu,
  - podporovat kulturní spolupráci na principu osobních kontaktů, cirkulace děl a využití moderních komunikačních technologií,
  - intervenovat ve prospěch lepšího poznání kultury, její difúze a historie evropských národů,
  - uchování a ochrana kulturního dědictví evropského významu,
  - nekomerční kulturní výměny umělecké tvorby,
  - kulturní spolupráce s třetími zeměmi a kompetentními mezinárodními organizacemi, zejména s Radou Evropy.
-

# Konkrétní projev – program CULTURE 2000 (prodloužen do roku 2013)

## ■ Cíle programu:

- posilovat nadnárodní mobilitu kulturních činitelů,
- podporovat nadnárodní pohyb kulturních a uměleckých děl a produktů,
- podporovat dialog mezi kulturami.

## ■ Cílů má program dosáhnout:

- podporou pro kulturní akce (projekty víceleté spolupráce; opatření týkající se spolupráce; zvláštní akce), podporou pro subjekty působící v oblasti kultury na evropské úrovni,
- podporou analytických prací, shromažďování a šíření informací a činností zaměřených na maximalizaci účinku projektů v oblasti evropské kulturní spolupráce a rozvoje evropské kulturní politiky

---

# Veřejné služby v kultuře

- V zákoně č. 203/2006 Sb., o některých druzích podpory kultury a změně některých souvisejících zákonů jsou v § 2 vymezeny **veřejné kulturní služby** jako
  - služby spočívající ve zpřístupňování umělecké tvorby a kulturních dědictví veřejnosti a v získávání, zpracování, ochraně, uchovávání a zpřístupňování informací, které slouží k uspokojování kulturních, kulturně výchovných nebo kulturně vzdělávacích potřeb veřejnosti. V § 3 téhož zákona se pak konstatuje, že MK může pro potřeby podpory kultury a k zajištění poskytování veřejných kulturních služeb zřídit státní příspěvkovou organizaci.
-

---

# Veřejné služby v kultuře

- **Výčet veřejných služeb v oblasti kultury** spadající pod resort Ministerstva kultury lze nalézt v příloze věcného záměru zákona o standardizaci vybraných veřejných služeb, kde z celkového počtu 390 veřejných služeb patří pod resort MK 88 veřejných služeb, tedy cca 23% z celku
  - Viz [www.mkcr.cz](http://www.mkcr.cz)
-

# Základní rozdělení věcných veřejných služeb

- je dle Strategie podpory dostupnosti a kvality veřejných služeb následující:
  - profesionální umění,
  - neprofesionální umění,
  - knihovny,
  - muzea, galerie,
  - památková péče, kulturní dědictví,
  - regionální a národnostní kultura,
  - církve.

poskytovatel		Audio vizuální díla	Dívala	Galerie, muzea a ...	Hudební soubory	Hvězdárny a planetária	Knihovny	Památk. obj.	Výstavní č. prof. VU a Ar
VERE	Příspěvkové organizace obcí a měst	---	2	208	10	20	5905	71	81
	Příspěvkové organizace kraje	---	40	94	1	13	13		
	Příspěvkové organizace státu (nejen MK)	9	7	31	2	---	2	114	1
	Veřejnoprávní instituce	---	---	---	1	---	---	---	---
NO	Veřejná vysoká škola	---	---	---	---	1	---	---	6
	Nadace a nad. fondy	---	2		---	---	---	---	10
NNO	Občanská sdružení	1	28	37	6	8	---	3	32
	Obecně prospěšné společnosti	2	4		3	1	---	3	15
	Církev a účelová zařízení církví	---	---	---	---	---	---	28	6
Zisk	Obchodní společnosti v soukromém vlastnictví	65	12	49	2	---	---	45	61
	Podnikatelské subjekty – fyzické osoby	22	26		5	---	---		106
	Soukromé fyzické osoby	---	---		---	8	---		---



---

# Poskytovatelé služeb v kultuře dle jednotlivých oborů (sledováno NIPoS):

- audiovizuální díla,
  - divadla,
  - galerie (muzea výtvarných umění), muzea a památníky,
  - hudební soubory,
  - hvězdárny, planetária a astronomické pozorovatelny,
  - knihovny,
  - neperiodické publikace,
  - památkové objekty,
  - periodický tisk,
  - výstavní činnost v oblasti profesionálního výtvarného umění a architektury.
-

---

# Úloha státu:

- Ze Strategie podpory dostupnosti a kvality veřejných služeb (zpracovanou MV, vládou přijatá 1. září 2004) je Ministerstvo kultury garantem 3 veřejných služeb, které je snaha standardizovat (viz dále):
    - ochrana sbírek muzejní povahy,
    - knihovnické a informační služby a
    - ochrana kulturního dědictví.
  - Dále:
    - Správa státních PO, CNS a státních fondů
-

---

# Standardizace kulturních služeb

- Původně 3 služby
    - ochrana sbírek muzejní povahy,
    - knihovnické a informační služby a
    - ochrana kulturního dědictví.
  - Pak 2
    - zpřístupnění muzejních a výtvarných sbírek
    - knihovní a informační služby
  - Nakonec jedna
    - využívání a zpřístupňování sbírek muzejní povahy
  - Vláda schválila další 2
    - výchovné a vzdělávací služby pro studijní a vědecké účely,
    - vědecká a studijní činnost – výzkum sběratelského prostředí a výzkum sbírkových předmětů.
-

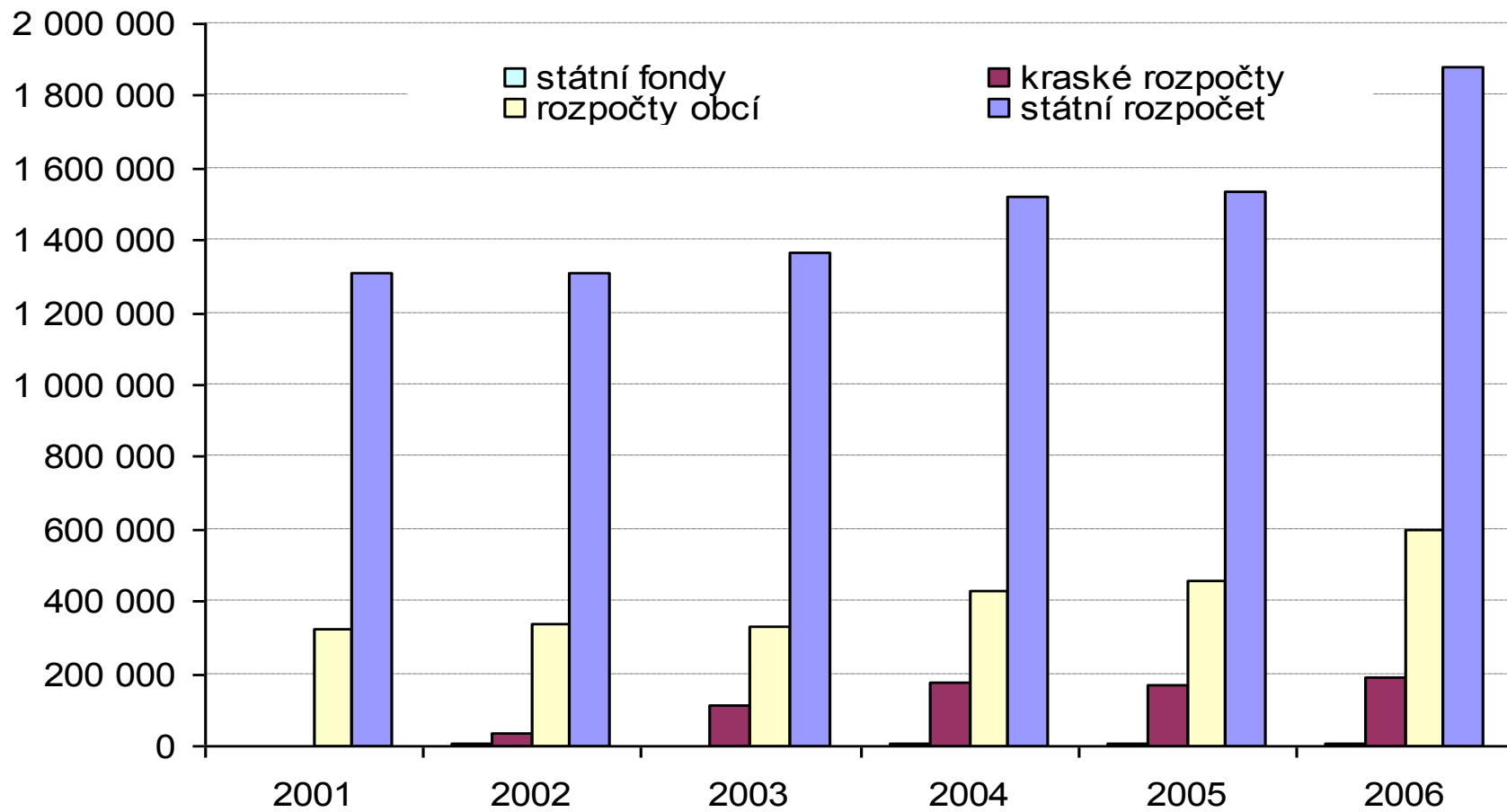
# Návrh standardu-parametr muzejní sbírky:

- Nejméně 1 stálá expozice (dlouhodobá výstava) čerpající ze sbírek muzea, na ploše nejméně 200 čtverečních metrů, celoročně přístupná návštěvníkům, a to nejméně 4 dny v týdnu, z toho alespoň jeden den pracovního volna nebo pracovního klidu.
- Uspořádání minimálně 2 krátkodobých výstav ročně, jejichž celková doba trvání je minimálně 8 týdnů a alespoň jedna z nich čerpá ze sbírek muzea, přístupné návštěvníkům minimálně po 4 dny v týdnu, a to alespoň jeden den pracovního volna nebo pracovního klidu.
- Uspořádání minimálně 10 muzejních programů ročně, z nichž nejméně 5 se váže ke sbírkám muzea, případně k výsledkům vědeckovýzkumné činnosti muzea, přístupných široké veřejnosti.
- Vydání alespoň 5 publikací ročně (periodikum, sborník, katalog, průvodce, plakát, leták, příležitostný tisk, kompaktní disky, webovské stránky apod.), které jsou určeny pro nejširší veřejnost.
- Pravidelné poskytování informací o vývoji přírody nebo dějinách společnosti v regionech zájemcům a zpracovávání odborných expertíz na vyžádání. Poskytování poradenských služeb k přírodě či dějinám společnosti regionů na vyžádání.

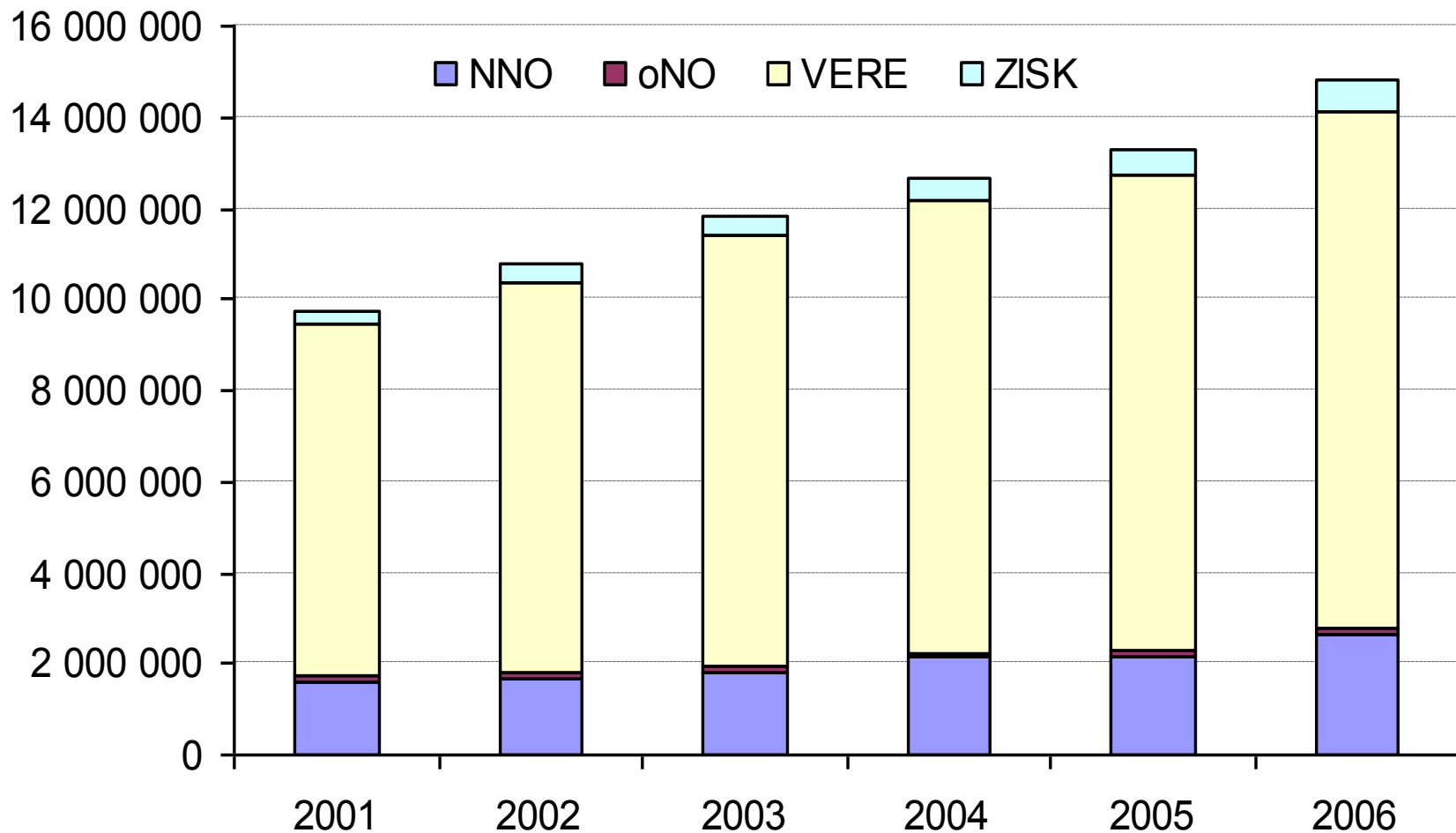
# Návrh standardu-parametr sbírky výtvarného umění:

- Nejméně 1 stálá expozice (dlouhodobá výstava) čerpající ze sbírek muzea či galerie, na ploše nejméně 100 čtverečních metrů, celoročně přístupná návštěvníkům, a to nejméně 4 dny v týdnu, z toho alespoň jeden den pracovního volna nebo pracovního klidu.
- Uspořádání minimálně 4 krátkodobých výstav ročně, jejichž celková doba trvání je minimálně 16 týdnů, přístupné návštěvníkům minimálně po 4 dny v týdnu, a to alespoň jeden den pracovního volna nebo pracovního klidu.
- Uspořádání minimálně 5 muzejních programů ročně, z nichž nejméně 1 se váže ke sbírkám galerie, případně k výsledkům vědeckovýzkumné činnosti galerie, přístupných široké veřejnosti.
- Vydání alespoň 5 publikací ročně (periodikum, sborník, katalog, průvodce, plakát, leták, příležitostný tisk, kompaktní disky, webovské stránky apod.), které jsou určeny pro nejširší veřejnost.

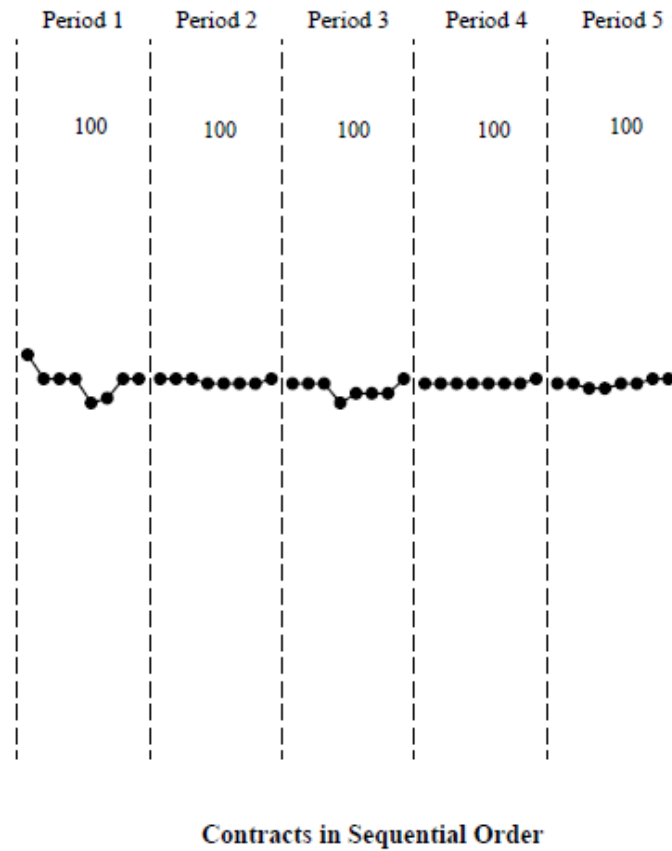
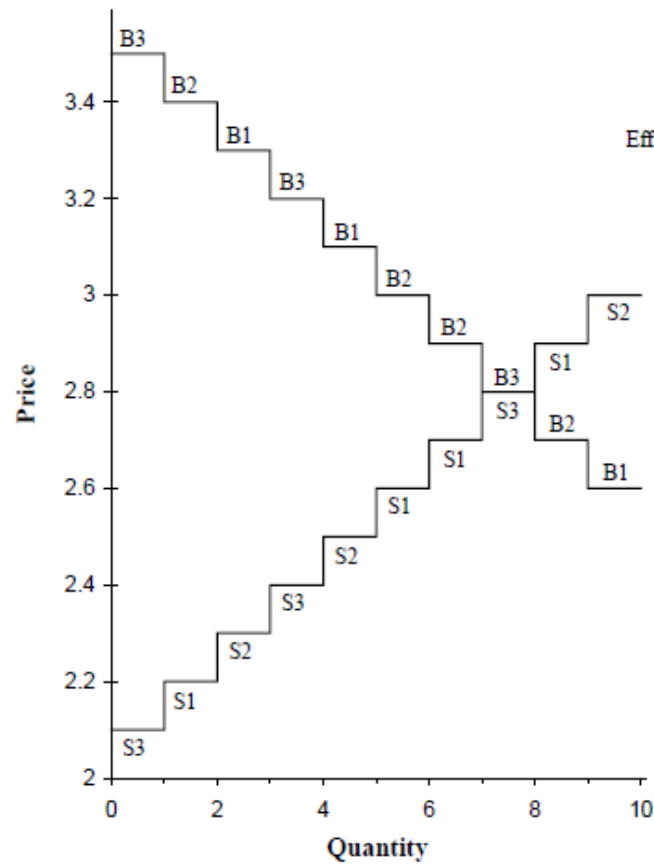
# Vývoj finančních prostředků na oblast kultury z veřejných rozpočtů poskytnutých skupině NNO (v tis. Kč)



## Vývoj finančních prostředků plynoucích do oblasti kultury (v tis. Kč,) a struktura podle příjemců



# Ke smithovi





# Ke Smithovi

Figure 2  
Two Person Investment Trust Decision Tree  
Moves and Outcomes for N = 24 Pairs

