

# OBSAH

<b>1 Úvod.....</b>	<b>3</b>
1.1 Cíle.....	3
1.2 Požadované znalosti.....	3
1.3 Doba potřebná ke studiu.....	3
1.4 Klíčová slova.....	3
1.5 Použitá terminologie.....	3
1.6 Metodický návod na práci s textem.....	4
<b>2 Význam zachování architektonického a urbanistického dědictví.....</b>	<b>5</b>
2.1 Význam zachování kulturního dědictví.....	5
2.2 Základní používané pojmy.....	6
2.3 Péče o kulturní dědictví v ČR.....	9
2.3.1 Současné institucionální zajištění a organizace památkové péče v ČR.....	10
2.3.2 Programy pro záchranu a regeneraci kulturního dědictví.....	11
2.3.3 Zkvalitnění péče o kulturní hodnoty.....	12
2.4 Vnímání a formy presentace kulturních hodnot.....	15
2.4.1 Kategorie pohledů, z nichž vnímáme kulturní hodnoty.....	15
2.5 Možnosti využití a zhodnocení kulturních památek.....	16
2.5.1 Uplatnění památek v oblasti cestovního ruchu.....	18
2.5.2 Kategorie možného využití objektů kulturního dědictví.....	19
Objekty kulturního dědictví se mohou podle druhu, stavu a v závislostech na možnosti využití uplatňovat v těchto kategoriích:.....	19
<b>3 Závěr.....</b>	<b>21</b>
3.1 Shrnutí.....	21
3.2 Studijní prameny.....	21
3.2.1 Seznam použité literatury.....	21
3.2.2 Seznam doplňkové studijní literatury.....	21
3.2.3 Odkazy na další studijní zdroje a prameny.....	22



# 1 Úvod

## 1.1 Cíle

Pochopení významu památkové péče a základních důvodů pro zachování historického kulturního dědictví. V kapitole se dozvíte základní informace o kulturních památkách v ČR a jejich ochraně, dále o tom, jaké jsou legislativní nástroje a programy pro záchranu a regeneraci historicky cenných lokalit a objektů. Osvojíte si základní pojmy používané v oblasti památkové péče a systém uplatňování ochrany kulturních hodnot v ČR.



Dozvíte se, jakým způsobem se kulturní památky využívají a jaké jsou možnosti nového využití a zhodnocení jejich významu pro současnost a budoucnost.

Modul má úvodní charakter, je zaměřen na souhrnné informace, které jsou prohloubeny v dalších navazujících modulech.

## 1.2 Požadované znalosti

Studiem textu získáte základní přehled o potřebě a smyslu ochrany historického kulturního dědictví, zejména o péči v oblasti architektonického a urbanistického dědictví. Budete schopni rozpoznat jaké hodnoty jsou v kulturním dědictví obsaženy, jak je třída o tyto hodnoty pečovat a obnovovat je. Vaše znalosti se budou týkat základních používaných pojmů v oblasti památkové péče. Budete vědět, jak je definovaná kulturní památka a kdo zajišťuje ochranu památek v ČR institucionálně i po odborné stránce, jaké jsou formy ochrany a možnosti nového využití kulturních památek..



## 1.3 Doba potřebná ke studiu

- 3 hodiny (výukový čas + samostudium)



## 1.4 Klíčová slova

historické kulturní dědictví, památky, obnova památek, státní památková péče, kulturní politika státu, cestovní ruch, nové využití památek



## 1.5 Použitá terminologie

Památková péče je oborem spjatým s dějinami architektury. Je to odborná činnost dotýkající se řady oborů a proto jsou při obnově památek používány odborné termíny, jak pro architektonické prvky historického díla, tak pro metody, které jsou pro obnovu používány. Většina výrazů použitých v textu je vysvětlena. Je možné, že se setkáte s neznámým výrazem a v tom případě doporučuji použít odborného slovníku (např. Herout, J.).



## 1.6 Metodický návod na práci s textem



Pokud chcete získat základní informace a přehled o památkové péči v ČR a obnově památek, stačí chodit na přednášky (pokud jste studenty denního studia) a témata si zopakovat studiem textu. V textu jsou zvýrazněny důležité pasáže, legislativa, podstatné myšlenky a teze. V závěru každé kapitoly Vám budou nabídnuty otázky, na které jistě (po studiu textu) budete znát správnou odpověď. Procvičováním odpovědí na otázky získáte jistotu, že jste problematiku obnovy památek úspěšně nastudovali.

Pokud máte hlubší zájem o obnovu památek a chcete se v praxi obnovou zabývat, je možné studium rozšířit o odbornou literaturu a další zdroje, které Vám budou nabídnuty v závěru této studijní podpory.

Praktické znalosti v oboru obnovy památek získáte zpracováním seminární práce. Konkrétní témata, která budete zpracovávat, Vám budou nabídnuta vyučujícím na začátku semestru. Můžete také rozšiřovat svoje znalosti návštěvou historických objektů, památek a prostředí, ve kterém jsou působivé, které spoluvytváří, kam patří. Zajímejte se o dobu, ve které vznikly, o jejich tvůrce a změny, které se na nich projeví. Všimněte si oprav, které byly v současnosti provedeny, detailů a materiálů, které byly pro obnovu použity. Hodnoťte jejich vhodnost, působivost a trvanlivost.

## 2 Význam zachování architektonického a urbanistického dědictví

### 2.1 Význam zachování kulturního dědictví

Kulturní dědictví je souhrn jedinečných hodnot **hmotné a nehmotné** povahy vzniklých postupným vývojem civilizačního procesu v podmínkách konkrétního prostředí. Kulturní hodnoty, které nás obklopují, spoluvytvářejí filosofický rozměr hmotných struktur a jsou tak obrazem celkového stavu společnosti.



Kulturnost společnosti spočívá ve schopnosti jejího souznění s přirozeným prostředím ve kterém se nachází a vyvíjí. Tato schopnost úzce souvisí s pochopením procesů, které kulturní prostředí utvářejí. Využívání přírodního potenciálu pro uspokojování civilizačních potřeb a realizaci rozvojových tendencí by mělo být citlivé, uvážené a koncepční.

V současnosti je pro takové počínání používáno termínu „udržitelný rozvoj“.

Civilizační proces může mít na kulturní dědictví v nejširším smyslu vliv jak kladný – obohacující, tak záporný – devastující. Z tohoto pohledu je význam poznání a pochopení problematiky kulturních hodnot zásadní pro každodenní praxi ve všech oborech lidské činnosti.

Podstatnou součástí kulturního dědictví jsou architektonické a urbanistické hodnoty vnímané pod zúženým pojmem „kulturní památky“, případně jejich soubory.

Význam zachování hodnot historického kulturního dědictví je možno chápat z více hledisek. Má podobu jak emocionální, tak materiální. Jeho podstatou je pochopení minulosti jako řetězce hodnot do kterého musíme vstoupit, zachovat jeho kontinuitu, přispět svým vzkazem do budoucnosti.

Kulturní dědictví zahrnuje zejména tyto kategorie hodnot, které je nutno chápat jako jedinečný komplex informací a vjemů:

- **hodnota historického dokumentu**

Každý historický objekt je dokladem, svědectvím, stopou minulosti. Poskytuje informace o jednotlivých etapách vývoje společnosti, architektury, způsobu výstavby, materiálech a řemeslném provedení stavby, o jeho tvůrcích a době ve které žili a tato díla vytvářeli.

- **hodnota vědecká**

Artefakty historického kulturního dědictví poskytují možnost vědeckého zkoumání historie ve všech vývojových etapách až po současnost.

- **hodnota filosofická**

Historické kulturní dědictví zahrnuje ve své nehmotné složce filosofické názory, postoje společnosti k vývoji okolních zemí a civilizace jako takové.

- **umělecká, estetická a emocionální hodnota díla**

Architektonická a umělecká díla mají většinou vysokou estetickou hodnotu, která nás oslovuje, působí na naše estetické vnímání a obohacuje nás i naše okolí.

- **jedinečnost uměleckého, architektonického a urbanistického díla**

Historické objekty a areály jsou většinou individuální autentická díla. Většinou se jedná o tvorbu několika autorů či autorských kolektivů z různých slohových období, jejichž výsledkem jsou individuální, působivé objekty, areály, místa.

Urbanistické hodnoty zahrnují kompoziční a prostorové utváření sídel-měst a vesnic, s vazbou na krajinné zázemí. Podílejí se na utváření jedinečného krajinného obrazu.

- **společensko – ekonomická a užitková hodnota**

Historické objekty a areály jsou přes svoje stáří většinou funkčními strukturami. Umožňují nové využití s vynaložením prostředků na obnovu dle historické hodnoty a stavebně technického stavu, ve kterém se nacházejí.

K tomuto výčtu víceméně exaktních hodnot, možná postačujících pro výběr, zařazení nebo ohodnocení vlastní podstaty kulturního dědictví, je třeba přičíst pocitovou složku vjemů, které pociťujeme, jsme – li v přímém kontaktu s historickým uměleckým dílem, historickou architekturou, historickým prostředím. Vnímáme historické stopy, sounáležitost s historií a její vazbu k současnosti. Ne všichni mají schopnost takto historické dědictví chápat. V tom případě mohou alespoň naslouchat odborníkům, historikům a architektům, kteří kouzlo kulturních hodnot zachovávají a dotvářejí.

**Vymezení tématu:**

Výukový cyklus je zaměřen zejména na tematiku architektonického a urbanistického kulturního dědictví, jako základu kulturních hodnot v území. Vyplývá to z oborového zaměření studentů a z nutnosti zúžení velmi obecné problematiky kulturních hodnot.



*Obr. 2.1: Ochrana památek zahrnuje péči o objekty a lokality z různých časových období (zleva: zámek v Miroslavi; vila z období 1922-24; vila Tugendhat v Brně; urbanistická struktura Hradce Králové)*

## 2.2 Základní používané pojmy

Pro správnou komunikaci je třeba pochopit a osvojit si základní pojmy, které se používají v legislativě a odborné praxi:

**Kulturní hodnoty** lze charakterizovat jako komplex hmotných a nehmotných prvků vzniklých postupným vývojem osídlení, tradic plynoucích z charakteru místa a na místo vázaných.



Je to trvalá hodnota, která se vyvíjí a doplňuje novými prvky, jejichž účinek může být obohacující, neutrální, nebo znehodnocující. Soubor kulturních hodnot spoluvytváří jedinečný, neopakovatelný a nenahraditelný obraz území, sídla, se kterým se obyvatelstvo více či méně identifikuje. Je nositelem kulturních tradic a zdrojem inspirace současné i budoucích generací. Kulturní úroveň zpětně ovlivňuje (kladně či záporně) přitažlivost místa pro každodenní život, společenské soužití obyvatel a podílí se na rozvoji jednotlivých funkcí. Zvyšuje atraktivitu funkčního využití a ekonomický potenciál území.

Také se dá říci, že kulturní hodnoty jsou obsaženy ve všem, co nás obklopuje, ovlivňuje naše vnímání, myšlení a tvorbu, naše skutky. Většinu kulturních hodnot vnímáme automaticky a podvědomě, zejména ve svém okolí. Kulturní hodnoty vnímáme jako součást životního stylu a prostředí které nás obklopuje, jako dědictví, které jsme povinni uchovat pro příští generace.

**Kulturní památky jsou:**

(definice dle zákona č. 20/1987 Sb., zákona ČNR, o státní památkové péči, ve znění zákona č. 425/1990 sb. v platném znění)

**nemovité a movité věci, popřípadě jejich soubory,**

**a) které jsou významnými doklady historického vývoje, životního způsobu a prostředí společnosti od nejstarších dob do současnosti, jako projevy tvůrčích schopností a práce člověka z nejrůznějších oborů lidské činnosti, pro jejich hodnoty revoluční, historické, umělecké, vědecké a technické,**

**b) které mají přímý vztah k významným osobnostem a historickým událostem**



Kulturní památky prohlašuje MK ČR. Soubory věcí se prohlašují kulturními památkami i když některé prvky v nich nejsou kulturními památkami.

Zákon o státní památkové péči rozlišuje:

**Národní kulturní památky (NKP)**, které tvoří nejvýznamnější součást kulturního dědictví národa, prohlašuje vláda ČR.



Obr.2.2: Příklady NKP (zleva: katedrála Sv. Víta v Praze; Karlův mos; Kounicovy koleje v Brně)





**Památková rezervace (PR)** je území, jehož charakter a prostředí určuje soubor nemovitých kulturních památek, popřípadě archeologických nálezů. Podle typu sídla se rozlišují **městské památkové rezervace (MPR)** a **vesnické památkové rezervace (VPR)**, mimoto existují **technické památkové rezervace (TPR)** a **archeologické a krajinné památkové rezervace (APR a KPR)**.



**Památková zóna (PZ)** je území sídelního útvaru nebo jeho části s menším podílem kulturních památek, historické prostředí nebo část krajinného celku, prokazující významné kulturní hodnoty.

Kromě sídelních – městských a vesnických památkových zón (MPZ, VPZ) jsou vyhlášovány i krajinné památkové zóny (KPZ), chránící rozsáhlejší úseky kulturní krajiny.



*Obr. 2.3: Ukázky MPR v ČR (zleva: Nové město nad Metují; Josefov; Mikulov)*

Kulturními hodnotami nejsou jenom památky a historicky cenné stavby. Je to komplex hodnot, které, jak již bylo zmíněno, vytvářejí charakter prostředí, obraz místa, jeho neopakovatelný ráz.

Mezi kulturní hodnoty patří také schopnost vytvářet kulturní prostředí a nové hodnoty.



*Obr. 2.4: Architektonické řešení novostaveb je jistě novou kulturní hodnotou (zleva: návrh nového mostu v Praze; Strassburg nádraží; dům v Humpolci od arch. Rýznera)*

S tím souvisí proces koncepce rozvoje území, navrhování a povolování staveb a jejich realizace, která je v našem státě řízena Ministerstvem pro místní rozvoj prostřednictvím výkonných orgánů státní správy. Těmto orgánům jsou dány legislativní pravomoci, které vyplývají z krajského uspořádání v našem státě. Péče o kulturní památky a památkově chráněná území by měla být chápána jako povinnost, ale také jako morální odpovědnost, jak státní správy odborných institucí, tak veřejnosti.

**Základním dokumentem v této oblasti jsou příslušná ustanovení zákona č.183/2006Sb., o územním plánování a stavebním řádu (stavební zákon),**



v platném znění. Podle tohoto zákona podléhají stavby procesu povolování (ohlašování) staveb, který má zákonem stanovený postup a pravidla, která umožňují regulaci zástavby.

Základní pojmy týkající se staveb a stavebních úprav, používané stavebním zákonem.

**Za stavbu se považují:**

- veškerá stavební díla, která vznikají stavební či montážní technologií na staveništi, bez zřetele na jejich stavebně technické provedení, použité materiály a konstrukce, účel a dobu trvání.
- Dočasná stavba je stavba u které stavební úřad předem omezí dobu jejího trvání.
- Změnou stavby je:
  - nástavba, kterou se stavba zvyšuje,
  - přístavba, kterou se stavba půdorysně rozšiřuje a která je vzájemně propojena s dosavadní stavbou,
  - stavební úprava, při které se zachovává vnější půdorysné i výškové ohraničení stavby.

Stavební úpravou se rozumí také zateplení pláště stavby, což zejména u objektů historického kulturního dědictví může způsobit nemalé problémy.

**Údržbou stavby** se rozumí práce, jimiž se zabezpečuje dobrý stavebně technický stav stavby tak, aby nedocházelo ke znehodnocení stavby a co nejvíce se prodloužila užitelnost stavby.

**Změnou stavby** před jejím dokončením se rozumí změna v provádění stavby oproti stavebnímu povolení nebo dokumentaci ověřené stavebním úřadem.

Veškerá stavební činnost na území našeho státu podléhá jasným pravidlům a nemělo by v tomto směru docházet k závadám a pochybením týkajícím se oblasti kulturních hodnot.

## 2.3 Péče o kulturní dědictví v ČR

Péče o kulturní dědictví je spjata s kulturou a vzdělaností lidí, států a národů. Koncentrace kulturních památek zvyšuje významně atraktivitu místa pro cestovní ruch, ale i pro bydlení a pro investory, kteří hledají lokality pro administrativní a podnikatelskou činnost.



Historické kulturní dědictví představuje významný potenciál, který je možno ekonomicky zhodnotit. Dá se říct, že naše kulturní dědictví je v jistém slova smyslu „kapitálem“ se kterým musíme uvážlivě zacházet, citlivě využívat jeho potenciál a usilovat o zhodnocení.

Historický a politický vývoj naší státnosti procházel i fázemi, které nebyly pro ochranu a obnovu kulturního dědictví příznivé. V období socialistického vývoje ČR v poválečném období změnila řada historicky cenných objektů původního vlastníka a ztratila svoje původní využití. Neztratila však svoji identitu. Prostředky vynakládané státem stačily zejména na opravy vybraných

objektů. Některé významné historické budovy neměly žádné nebo adekvátní využití, církevní památky byly z ideologických důvodů opomíjeny. V této době došlo k porušení kontinuity vztahu k historickému kulturnímu dědictví a kulturních tradic, na které se jen obtížně navazovalo. Péče o kulturní památky však i v období totality vycházela z kontinuálního odborného i legislativního základu. Postupně byla umožněna provázanost na mezinárodní dokumenty, instituce a metody památkové péče.

Období po roce 1990 je možno vnímat jako pozitivní návrat ke kulturnímu dědictví a tradicím. Opět však nastaly podstatné změny ve vlastnických vztazích, které se týkaly podstatně i objektů kulturních památek. Přes řadu technických, metodických i názorových problémů se péče o historické kulturní dědictví stabilizovala až do současné podoby institucionálního zabezpečení (provázanosti výkonných orgánů státní správy a odborné organizace NPÚ).



**V současné době je v ČR registrováno (k datu 08 2011):**

přes 40 266 nemovitých kulturních památek, 272 lokalit má statut národní kulturní památky.

Na území ČR je registrováno dále 40 městských památkových rezervací, 61 vesnických památkových rezervací, 253 městských památkových zón, 211 vesnických památkových zón, 10 archeologických lokalit a 19 krajinných památkových zón. Od roku 1990 bylo postupně 12 nejvýznamnějších kulturních památek zapsáno do Seznamu světového kulturního a přírodního bohatství UNESCO.

Movitých kulturních památek je v současnosti téměř 950 000.

Ústřední seznam nemovitých i movitých kulturních památek je průběžně aktualizován.

### **2.3.1 Současné institucionální zajištění a organizace památkové péče v ČR**

Péče o kulturní dědictví má v ČR dlouholetou tradici. Legislativní základ je zajištěn **zákonem č. 20/1987Sb., o státní památkové péči**, v platném znění.

Podle tohoto zákona náš stát chrání kulturní památky jako nedílnou součást kulturního dědictví lidu, svědectví jeho dějin, významného činitele životního prostředí a nenahraditelné bohatství našeho státu.



Památková péče je souhrn činností spojených s ochranou objektů historického kulturního dědictví se zachováním, prezentací a uplatněním kulturních památek.

Státní památková péče je v našem státě řízená ministerstvem kultury, které je ústředním orgánem státní správy pro kulturní památky v ČR. Výkonnými orgány jsou: Ministerstvo kultury, krajské úřady a obecní úřady obcí s rozšířenou působností. Ministerstvu kultury je podřízena odborná organizace památkové péče, kterou je Národní památkový ústav.

Péče o kulturní dědictví vyplývá rovněž ze zákona **č. 183/2006 Sb. o územním plánování a stavebním řádu** (stavební zákon).

Mezi cíle a úkoly územního plánování patří zajištění ochrany přírodního a kulturního dědictví a civilizačních hodnot území včetně ochrany urbanistického, architektonického a archeologického dědictví. Při rozhodování o rozvoji aktivit, funkčním využití území a jeho změnách jsou orgány územního plánování povinny koordinovat a konkretizovat veřejné zájmy s ohledem na tuto ochranu.

Další významná ochrana kulturních hodnot vyplývá ze zákona č. 360/1992 Sb., ve znění zákona č. 224/2003 Sb., o výkonu povolání autorizovaných architektů a výkonu povolání autorizovaných inženýrů a techniků činných ve výstavbě. Z tohoto zákona vyplývá povinnost respektovat přírodní a kulturní hodnoty, usilovat o vytváření kvalitních stavebních a architektonických děl, ctít zájmy klientů i zájmy veřejné.

### 2.3.2 Programy pro záchranu a regeneraci kulturního dědictví

MK ČR vyhláší programy týkající se zachování významných kulturních architektonických památek, sídel a jejich částí, lidové architektury, technických památek a umění, propojených se systémem dotací pro podporu programů.

- **Program regenerace městských památkových rezervací a městských památkových zón České republiky**, jeho smyslem je nejen rehabilitace kulturních hodnot a ozdravení životního prostředí měst, ale také vytvoření atraktivních ohnisek rozvoje podnikatelských aktivit.

Program byl 25.3. 1992 schválen vládou ČR.

- **Program záchrany architektonického dědictví**, ve kterém jsou stanoveny zásady a cíle programu takto:
  - a) záchrana ohrožených nemovitých kulturních památek, efektivní a rychlá obnova
  - b) využití těchto památek ke zvýšení celkové kvality životního prostředí a pro kulturní, společenské, veřejně prospěšné a ekonomické účely
  - c) získání všech zdrojů přicházejících v úvahu a snižování potřeby příspěvku na obnovu kulturních památek ze státního rozpočtu
  - d) zvýšení efektivnosti správy a provozu kulturních památek.

Program byl vyhlášen vládou ČR dne 22.2. 1995.

- **Havarijní program**, jehož cílem je záchrana nejohroženějších historicky cenných objektů v havarijním stavu s možností získání části prostředků na opravu. V souladu s podmínkami programu. Program je zaměřen na opravu krovů, výměnu střešní krytiny ve velmi špatném až havarijním stavu, statické zabezpečení nosných konstrukcí a kleneb hrozících zřícením.

Program byl vyhlášen Ministerstvem kultury ČR dne 2. 1. 2003.

- **Program péče o vesnické památkové rezervace a zóny a krajinné památkové zóny** byl 9. 4.2003 vydán Pokynem MK pro užití a alokaci státní finanční podpory.

Zaměřuje se na podporu obnovy a zachování kulturních památek, zejména památek lidové architektury, jako jsou například zemědělské usedlosti, chalupy, kapličky a boží muka, které se nacházejí v uvedených památkově chráněných územích. Společně s tímto programem byl vyhlášen také

- **Program restaurování movitých kulturních památek.** Z tohoto programu jsou poskytovány finanční příspěvky na náklady spojené s obnovou /restaurováním/ movitých kulturních památek, zejména takových, které jsou významnými díly výtvarných umění nebo uměleckořemeslnými pracemi a jsou umístěny v budovách zpřístupněných veřejnosti pro kulturní, výchovně-vzdělávací nebo náboženské účely.

- **Podpora obnovy kulturních památek prostřednictvím obcí s rozšířenou působností (2008)**

Dotační program umožňuje alokovat prostředky na obnovu kulturních památek prostřednictvím obecního úřadu obce s rozšířenou působností tak, aby byla umožněna podpora pro obnovu památek, které nemohou čerpat z jiných programů.

- **Podpora pro památky UNESCO (2009)**

Jedná se o program podporující z rozpočtu MK rozvoj nejvýznamnějších památek, které jsou zapsány na Seznamu Světového kulturního dědictví UNESCO v souladu s Úmluvou o ochraně světového kulturního a přírodního dědictví UNESCO (1975).

Péči o tyto památky zajišťuje na svém území každý stát, který k uvedené úmluvě přistoupil (ČR v roce 1990). Jedná se o **neinvestiční** prostředky určené pro zpracování managementplánů, na presentaci, konference, semináře, publikační projekty a vědeckovýzkumné projekty.

Tyto programy jsou koncipovány tak, aby poskytováním finančních prostředků na péči o kulturní památky bylo dosaženo dlouhodobých cílů památkové péče. Sleduje se při tom financování z více zdrojů, od vlastníků památek, obcí, zahraničních veřejných, nebo soukromoprávních subjektů.

Kromě toho jsou odborem památkové péče MK prováděny další odborné programy:

- **Program podpory záchranných archeologických výzkumů**
- **Program výzkumu vědeckého zhodnocení kulturních hodnot prostředí identifikace, ochrany, zachování a presentace památkového fondu**
- **Program podpory občanských sdružení v památkové péči.**

### **2.3.3 Zkvalitnění péče o kulturní hodnoty**

Vláda České republiky podporuje rozvoj kultury, péči o kulturní statky a historické kulturní dědictví. Svědčí o tom řada dokumentů, které vydává vláda ve svých prohlášeních nebo prostřednictvím MK ČR.

Vláda České republiky v souvislosti se v stupem ČR do EU přijala dne 7. 4. 2003 **Prohlášení vlády o podpoře kultury**, ve kterém se uvádí:

„Za největší bohatství naší země považuje vláda ČR schopnosti a nadání občanů“. Ve stále silnější konkurenci států se zřejmou výhodou stává tvořivost jejich obyvatel. Proto klade vysoký důraz na vzdělání, a to nejen dětí a mládeže. Kulturní aktivity všech druhů, jak aktivní tvorba kulturních statků a podíl na jejich uchování, tak zážitky diváků a posluchačů nepochybně patří k podnětům, jež podporují kreativitu nás všech a mají své nezastupitelné místo v procesu celoživotního vzdělávání občanů.

Vláda si proto váží kultury jako významného faktoru rozvoje České republiky a uznává, že národní kultury jsou základem tvůrčí myšlenkové diverzity Evropy a že je v tomto směru naše svěbytná kultura vkladem do společného bohatství Evropské Unie.

**O naše kulturní dědictví je třeba pečovat a rozvíjet tento odkaz, kterým se odlišujeme od jiných států planety, neboť naše kultura je nejhlubší součástí naší občanské identity.**

Z programového prohlášení dále vyplývá, že vláda bude postupně realizovat cíle Strategie účinnější státní podpory kultury, přijaté v širokém konsensu zástupců občanských iniciativ, samosprávy a kulturních institucí (kulturní politika).

Vláda hodlá na podporu každoročně vyčleňovat prostředky ve výši obvyklé ve státech EU. Záměrem vlády je trvale udržitelné užívání neztenčovaného národního kulturního pokladu a jeho zachování pro budoucnost. Záměrem vlády je i nadále zvyšovat péči státu o kulturní dědictví, bude prosazovat opatření k zamezení nekontrolovaného pohybu kulturního dědictví, tj. vývozu a dovozu starožitností a dalších cenných předmětů.

Péče o památky a památkový fond v naší republice je procesem, který je průběžně zkvalitňován. Ministerstvo kultury přijalo ve smyslu usnesení vlády další materiál, „*Koncepce účinnější péče o památkový fond*“ do roku 2005, který stanovil rámcově úkoly v jednotlivých oblastech činnosti památkové péče:

- aktualizaci evidence památkového fondu,
- diferenciaci památkové ochrany v památkových územích,
- posílení jistoty vlastníků památek,
- decentralizaci a zjednodušení výkonu státní správy,
- metodické řízení a odbornou úroveň oboru památkové péče,
- finanční podporu vlastníků památek,
- zapojení občanských iniciativ do péče o památkový fond,
- památky a cestovní ruch,
- ochranu movitých kulturních památek,
- novou právní úpravu ochrany památek.

**V Programovém prohlášení MK ČR na období let 2004 – 2006** vydaném 10.9. 2004, je hodnocena vládou ČR dlouhodobá kontinuita řízení ministerstva kultury ČR a stanoveny cíle na budoucí období.

Z oddílu „Kultura“ vyjímám:

„Za největší bohatství naší země považuje vláda schopnosti a nadání občanů a tudíž chápe kulturu a národní kulturní poklad jako významný faktor rozvoje ČR.

Vláda podpoří existenci a činnost základní kulturní infrastruktury a bude dále podporovat nevládní kulturní organizace a jednotlivce s cílem rozvíjet bohaté strukturované multikulturní společenství a s důrazem na podporu soudržné a tvořivé občanské společnosti.

Dále bude zpracován a předložen ke schválení návrh zákona o veřejné podpoře kultury, připraven systém vícezdrojového financování. Vláda je si vědoma své povinnosti pečovat o památníky, muzea a instituce související s tradicí české státnosti a v této souvislosti vnímá a potvrzuje také svou odpovědnost za jejich stav“.

Další text se týká veřejnoprávních médií, kinematografie, řešení majetkoprávních vztahů mezi státem a majetkem církví.

Součástí programového prohlášení je seznam konkrétních úkolů MK pro uvedené období a závěr, komentující potřebu podpory naší kultury, která nás obohacuje a činí nás sebou samými a zároveň je však charakteristická a zvláštní.

Památková péče je oborem se samostatnou legislativní působností, jehož činnost je řízena Ministerstvem kultury. Působnost památkové péče však zahrnuje spolupráci s dalšími obory. Základní vazba je v oblasti historie, archeologie, geografie a urbanismu v procesu územního plánování. Pracovník památkové péče, ale i zhotovitel P.D. musí sledovat současný vývoj názorů na uplatnění a nové využití historického kulturního dědictví, stejně jako vývoj materiálů, technologií ve stavebnictví a jejich vhodnost pro použití v právě řešeném objektu nebo historickém celku. Památková péče je oborem zasahujícím a spolupracujícím s restaurátory, architekty a umělci. Často sledujeme boj o záchranu památky proti komerčnímu působení trhu. Mnohdy je tento boj neúspěšný, převáží –li pravidla ekonomie a komerce nad tvůrčím přístupem, obsahem a formou. Snažme se o to, aby k takovým případům docházelo co nejméně, abychom za svoje činění nesli odpovědnost, nemuseli se omlouvat příštím generacím. Nedělejme kompromisy, nejednejme ukvapeně, nepřetvářejme násilně co je vytvořeno. Naslouchejme historii, vnímejme atmosféru místa, objektu, uměleckého díla.

Péče o kulturní hodnoty a historické kulturní dědictví je v souladu s koncepcí EU. Všechny dokumenty se postupně sjednocují, upravuje se jejich metodika i terminologie.

Aktuálním dokumentem je **„Koncepce účinnější podpory umění na léta 2007-2013.**

Již v preambuli je zdůrazněna životadárná hodnota umění, jehož vliv na hodnotu společnosti a kvalitu života nelze ničím nahradit. V dokumentu se uvádí, že umění vytváří naše kulturní dědictví, které je považováno za vzácný statek.

Umění a kultura jsou nedílnou součástí koncepce udržitelného rozvoje a podmínek stability společnosti.

Umění je považováno i za významný ekonomický faktor. Podmiňuje nová, ekonomicky progresivní odvětví, kulturní a kreativní průmysl.

Prezentace a propagace umění je důležitým nástrojem zahraniční politiky ČR. Rozvíjení kulturního dialogu mezi státy EU je rovněž podporováno státem jako prvek zmírňující konflikty, odstraňující bariéry a podporující rozvoj politických, hospodářských a lidských kontaktů. Je indikátorem kvality demokracie a občanské společnosti.

## 2.4 Vnímání a formy presentace kulturních hodnot

Se zachováním a dalším využitím kulturního dědictví souvisí také vhodné formy presentace kulturních hodnot.



### Jak vlastně kulturní hodnoty vnímáme?

Kulturní hodnoty našich sídel i krajiny lze vnímat z několika pohledů a podle toho je třeba zvolit i odpovídající přístup k ochraně, využití a zhodnocení kulturního dědictví. Musíme se naučit kulturní hodnoty správně vnímat, využívat tohoto poznání a zhodnocovat podněty ve své práci i každodenním životě.

Ne každý a ne vždy je připraven vnímat a přijímat signály, které nám hmotné i nehmotné kulturní prostředí vysílá. Pokud chceme aby byly přijímány, je třeba informace zpracovat, vhodně je předkládat a využívat jich v oblastech, které přináší jejich zhodnocení.

Jednou z nejvýznamnějších oblastí využití kulturních hodnot je oblast cestovního ruchu. Zhodnocuje zejména lokality s vysokou koncentrací památek, například hlavní město Prahu, Pražský hrad, památky UNESCO a významné solitérní objekty zejména hradů a zámků, každoročně navštěvovaných skupinami našich i zahraničních turistů. V těchto případech je třeba vycházet ze zásad šetrného cestovního ruchu a zajistit, aby nedocházelo k neúnosnému komerčnímu zatížení objektů a přilehlého území, a tím k devastaci historického i současného kulturního potenciálu.

### 2.4.1 Kategorie pohledů, z nichž vnímáme kulturní hodnoty

- **Turista** – je jedním z nejčastějších a nejpříjemnějších subjektů pro vnímání kulturních hodnot. Návštěvník historických měst a objektů je ohromen a nadšen krásou a malebností památek všech slohových období, všech kategorií, obohacuje svou osobnost novými zážitky, kultivuje svoje vnímání a jednání. Je ochoten za kulturní zážitky zaplatit, mnohdy se i podílet finanční částkou na opravu. Může mít i kritický pohled, hodnotí a srovnává.
- **Zdánlivě nezúčastněný divák** – pohybuje se ve známém teritoriu, často nevnímá změny ve svém okolí pro zatížení každodenními starostmi. O to více je angažován na podstatných změnách v jemu blízkém okolí, je ochoten aktivně spolupracovat a angažovat se proti nevhodným zásahům.
- **Zúčastněný odborník** - například architekt nebo historik, umělec, který vnímá intenzivně změny a proměny stávajících struktur, podrobuje je odborné kritice, napadají ho jiná možná řešení. Může významně ovlivnit



veřejné mínění i proces nové tvorby. V této souvislosti je třeba konstatovat, že i mínění odborníků v procesu ochrany a regenerace kulturních hodnot se v řadě případů různí.

- **Specialista, památkář** – vnímá problematiku ještě intenzivněji, registruje z hlediska své profese každou změnu proti dosavadnímu stavu. Kritickému hodnocení se nevyhne ani v roli turisty.
- **Další kategorie** – politická reprezentace města, pracovníci veřejné správy, ekonomové, vlastníci nemovitostí, provozovatelé a nájemci, investoři, běžný obyvatel města.

Nazírání architekta na historické kulturní dědictví má být komplexní, upřednostňující a zhodnocující odborné názory. Při návrhu obnovy historického objektu je třeba vycházet z obecně platných postupů a ověřených praktik. Povinností architekta je dbát na to, aby význam a autenticita kulturních hodnot byla zachována.

Důsledně je třeba zvyšovat obecnou kulturu a potřebu kulturního prostředí, která podstatně ovlivňuje náš život, kultivuje naše jednání. Stejně jako je třeba chránit kulturní hodnoty vytvořené, je potřeba sledovat vytváření kulturních hodnot nových.

Významná je v tomto procesu komunikace mezi politickou reprezentací státu, složkami státní správy a samosprávy, odbornými organizacemi zajišťujícími řízení regeneračních procesů a rozvojových programů s dalšími subjekty, podílejícími se na realizaci. Jsou to výkonné složky státní správy, projektanti, investoři, právnické a fyzické osoby a v neposlední řadě veřejnost, která se stále více podílí na formulaci a realizaci kulturních cílů.

## 2.5 Možnosti využití a zhodnocení kulturních památek



Je zřejmé, že historický objekt v sobě skrývá řadu úskalí a komplikací, vyplývajících z mnoha okolností souvisejících s historickou podstatou, stavebně technickým stavem a řadou podmínek, plynoucích například z legislativních omezení. Výhodou či odměnou je historická hodnota a vědomí sounáležitosti s dějinami, vědomí záchrany objektu, jeho podstaty a výrazu.

V oblasti kulturních hodnot je třeba:

- analyzovat problematiku kulturních hodnot,
- sumarizovat možnosti pro zachování a obnovu kulturních hodnot,
- stanovit zásady pro ochranu, regeneraci a vytváření kulturních hodnot nových.

Z hlediska současného a budoucího využití historického kulturního dědictví jsou základní možnosti funkčního využití:

- **objekty s původním funkčním využitím,**

vyskytují se ve všech funkčních kategoriích (sakrální stavby, objekty veřejné vybavenosti, radnice, budovy škol, nemocnic, objekty bytových domů a další)

- **objekty s odpovídajícím jiným funkčním využitím,**

ve všech funkčních kategoriích, zejména objekty státní správy a veřejné správy, veřejné vybavenosti (bytové domy, objekty pro ubytování a služby v návaznosti na vybavenost, cestovní ruch a administrativu).

- **objekty s neodpovídajícím, až nevhodným funkčním využitím,**

mohou se vyskytovat rovněž ve všech uvedených kategoriích, výhledově se snižuje počet takto využitých objektů.

- **objekty bez funkčního využití,**

torzální architektura, objekty ve špatném až havarijním stavu, objekty se sporným vlastnictvím.

Historické objekty, prakticky ze všech historických období, jsou součástí zástavby většiny našich měst. Jsou přirozeným základem existence centrální městské i venkovské zástavby.

Řada objektů má polyfunkční využití, zejména se jedná o rozsáhlejší komplexy nebo struktury zahrnující více objektů. Využití je diferencováno podle historické hodnoty, stavebně technického stavu a limitů, vyplývajících ze zásad únosného funkčního využití. Příkladem polyfunkčního areálu může být Pražský hrad, který má ještě nadřazenou funkci politicko správní, je sídlem hlavy státu a je vrcholným symbolem české státnosti. Přirozeně je také atraktivním centrem cestovního ruchu.

V souvislosti se změnami využití centrálních městských struktur dochází k negativním dopadům do oblasti historicky významných hodnot. Jsou to například změny vyplývající ze změn vlastnictví bytových domů. Objekty centrální části městské zástavby postupně mění původní funkci. Změny jsou patrné zejména u bydlení, které je postupně nahrazováno komerčním a administrativně správním programem. Tomuto trendu nelze zabránit nebo jen velmi obtížně. Důsledkem je omezení původních městských funkcí zejména mimo pracovní dobu, což se projevuje například útlumem městského života ve večerních hodinách. Správné rozložení funkcí se základní regulací využití je předmětem regulačního plánu MPR, PZ včetně regulativů přípustnosti jiných funkcí v jádrových plochách. V této souvislosti vnímejme, že město je živý organismus, žije a přetváří se přirozeným způsobem a lze jej pouze omezeně a zdůvodněně ovlivňovat a regulovat v závislosti na jeho potřebách. Podstata spočívá ve správném stanovení koncepce využití území, kde ochrana a regenerace kulturních hodnot a uplatnění historicky cenných struktur hraje podstatnou roli.

Změny se samozřejmě projevují i v mimo exponovaná jádrová území, jedná se o dlouhodobý proces přetváření prostředí, podléhající mnoha vlivům, které je třeba respektovat, případně je usměrňovat nebo eliminovat.



*Obr. 2.5: Výstavba nového bytového domu Anenské terasy v Brně zakrývá zcela pohled na historickou dominantu Petrova.*

Obdobně jsou historické objekty a skupiny objektů zastoupeny v krajině a ve venkovském prostoru. Zde jsou přirozenou součástí krajinné kompozice, tvoří dominanty, významné komponenty krajinného rázu, orientační body. Krajinný ráz je třeba zachovat, citlivě dotvářet.

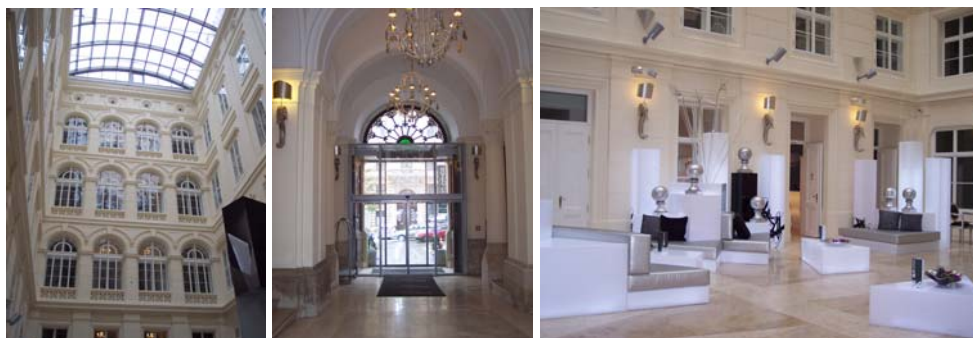
### **2.5.1 Uplatnění památek v oblasti cestovního ruchu**

Vztah ke kulturním památkám se vyvíjí, stejně jako poznatky umožňující jejich obnovu a nové využití. Jak již bylo zmíněno, přirozenou formu uplatnění kulturních hodnot a kulturních památek historického kulturního dědictví je oblast cestovního ruchu.

Cestovní ruch patří mezi důležitá odvětví naší ekonomiky s podílem na tvorbě HDP. V současné době je to do 10%, s podílem na celkové zaměstnanosti 9 - 10%. Předpokládá se, že se tento podíl bude do budoucna zvyšovat, protože pro rozvoj cestovního ruchu je ČR atraktivním územím cca z 80%.

Multifunkční efekt doprovázející rozvoj cestovního ruchu je jedním z atributů, pro které je považován za odvětví budoucnosti i v ČR. je označován za odvětví ve kterém se zvyšuje možnost pracovních příležitostí. Mimo zaměstnanosti ovlivňuje podstatným způsobem další významné oblasti: podílí se na tvorbě hrubého domácího produktu, pozitivně ovlivňuje platební bilanci státu, má vliv na příjmy místních rozpočtů a jeho rozvoj podporuje další investiční aktivity.

Pro takto nastavené předpoklady je třeba vytvořit podmínky, kvalitní management a služby spojené s cestovním ruchem. Do objektů kulturního dědictví je také třeba vložit odpovídající prostředky umožňující jejich údržbu a obnovu.



*Obr. 2.6: Obnova původně nájemního bytového domu „Městský dvůr“ (F. Frölich, 1853-55) v Brně pro účely luxusního mezinárodního hotelu.*

## 2.5.2 Kategorie možného využití objektů kulturního dědictví

Objekty kulturního dědictví se mohou podle druhu, stavu a v závislostech na možnosti využití uplatňovat v těchto kategoriích:

- historický objekt jako exponát, expozice, artefakt,



Obr. 2.7: Praha, vila sochaře Bílka

- historický objekt jako zázemí cestovního ruchu – ubytování, vybavenost, služby, informace (infrastruktura cestovního ruchu),
- historický objekt pro jinou expozici – výstavní činnost, jednorázové kulturní a společenské akce,



Obr. 2.8: Brno, Berglerova vila; letohrádek Mitrovských; Rosa Coeli Dolní Kounice

- historický objekt jako artefakt dotvářející prostředí a podílející se na celkovém vjemu historických struktur (z hlediska cestovního ruchu nepřístupný),
- území historických a společenských tradic.



Obr. 2.9: Poutní místo Kalvárie u Jevíčka

Význam objektů historického kulturního dědictví se zvyšuje spolu s návštěvností, která má vzrůstající tendenci.

Stále vyhledávanější jsou specifické formy rekreace reagující na současný životní styl, vyčerpanost spojenou s přepracováním, stresováním organismu a potřebou jeho regenerace. Pobyt v klášterních řádových komunitách v odloučenosti od světského života, v prostém prostředí s jednoduchou manuální prací, prostou stravou a meditací.

Historické objekty mohou současně plnit více funkcí. Přes to, že je historický objekt nebo areál schopen nabídnout více funkcí s ohledem na svůj charakter, je třeba dbát na přiměřenost jeho využití, zejména dodržovat zásady pro zachování autenticity objektu a prostředí ve kterém se nachází. Ztráta autenticity je většinou trvalá.

Proto je třeba uplatňovat zásady:

- pokud objekt slouží jako expozice, nesmí komerční přístup převažovat nad kvalitou presentace a celkovým autentickým vjemem.
- pokud historicky cenný objekt slouží jako zázemí turistického ruchu, musí být jeho využití v souladu s jeho hodnotou, kapacitními možnostmi a estetickým výrazem.

Pokud se jedná o CHKO, území Přírodního parku, VKP nebo území s jinou formou ochrany přírody a přírodního prostředí, platí obdobná zásada velmi šetrné formy presentace ve smyslu limitů, které jsou stanoveny pro každé chráněné území.

## Kontrolní otázky



*V čem spočívá hodnota historického kulturního dědictví?*

*Co zahrnujeme do pojmu „kulturní hodnoty“?*

*Které kulturní hodnoty označujeme pojmem „kulturní památky“?*

*Jaké možnosti využití a zhodnocení kulturního dědictví jsou nejčastější?*

*Jaké jsou možnosti uplatnění objektů kulturního dědictví v oblasti cestovního ruchu?*

*Je památková péče v ČR kvalitní a je institucionálně dobře zajištěna?*

## 3 Závěr

### 3.1 Shrnutí

Území České republiky je výjimečné z hlediska množství kulturních památek, souborů a historických měst, která jsou atraktivní pro svoji historickou, architektonickou a urbanistickou hodnotu. Jedinečná je i krajina s přírodními hodnotami, které je třeba zachovat příštím generacím. Proto vláda ČR prostřednictvím MK zajišťuje legislativní i odbornou ochranu nejhodnotnějších kulturních památek prostřednictvím orgánů státní správy i odborné organizace státní památkové péče.



Kulturní památky se uplatňují v našem okolí jako přirozená součást prostředí našich sídel a krajiny. Nachází uplatnění v oblasti cestovního ruchu, kde jsou jako exponáty vyhledávaným cílem cestovního ruchu, nebo jsou s výhodou využívány jako součást infrastruktury cestovního ruchu.

V době pokračujícího procesu sjednocování Evropy je naší povinností vynakládat zvýšené úsilí pro záchranu, prezentaci a nové využití historicky cenných staveb, historických souborů, zachování kulturní krajiny a jejího přírodního potenciálu.

### 3.2 Studijní prameny

#### 3.2.1 Seznam použité literatury

- [1] Herout, J. *Slabikář návštěvníků památek*. Středisko státní pam. péče a ochrany přírody středočeského kraje, 1978.
- [2] Kříž, M. *Rekonstrukce a ochrana památek*. Brno, VUT, 1997.
- [3] Pavlík, M. *Regenerace historických budov, sídel a krajiny, ochrana památek*. Praha, ČVUT, 1998.
- [4] Vojtová, L., *Ochrana a regenerace kulturních hodnot v území*, 1. vydání. Brno : MU- ESF, 2006. 206 s. ISBN 80-210-4165-X.

#### 3.2.2 Seznam doplňkové studijní literatury

- [5] 20/1987 Sb., zákon České národní rady ze dne 30. března 1987, o státní památkové péči (ve znění zákona ČNR č. 425/1990 Sb.).
- [6] Hájek, T. *Zánik a vznik památkových péčí*. Praha, Epoque, 2005, ISBN 80-863228-71-6.
- [7] Pek, T., *Stavební památky (Specifika přípravy a financování jejich obnovy, údržby a provozu)*, S.E., 2009, ISBN 987-80-7357-462-8.



### 3.2.3 Odkazy na další studijní zdroje a prameny



- [8] *Vývoj a současné principy památkové péče.* <http://www.npu.cz/pro-odborniky/pamatky-a-pamatkova-pece/historie-a-principy-pamatkove-pece/>
- [9] [http://www.mkcr.cz/assets/umeni/Koncepce\\_inn\\_j\\_I\\_ta\\_2007-13.doc](http://www.mkcr.cz/assets/umeni/Koncepce_inn_j_I_ta_2007-13.doc)
- [10] <http://www.npu.cz>