

Environmentální ekonomie

Ekonomické a administrativní
nástroje ochrany ŽP

Vilém Pařil

Otázka 1

- ▶ Co je to instituce?



Institucionální zabezpečení ochrany ŽP

- ▶ Legislativní nástroje
- ▶ Institucionálně organizační nástroje
- ▶ Administrativní nástroje
- ▶ Programové a strategické nástroje
- ▶ Ekonomické nástroje



Otázka 2

- ▶ Co je cílem či účelem využívání administrativních nástrojů v ochraně ŽP?



Administrativní nástroje

- ▶ **Cílem**
 - ▶ dodržování přípustné míry znečištění životního prostředí

- ▶ **Forma direktivně prosazovaného**
 - ▶ Příkazu
 - ▶ Zákazu
 - ▶ Limitu
 - ▶ Normy
 - ▶ Předepsaného administrativního postupu nebo omezení



Administrativní nástroje

- ▶ **Příkazy a zákazy**
 - ▶ zakotveny v konkrétních právních normách
 - ▶ obecně platné nebo adresné nařízení autority ke změně technologie
- ▶ **Limity**
 - ▶ emisní
 - ▶ limity na emise škodlivin vypouštěných do ovzduší z určitého zdroje znečištění
 - ▶ limity na obsah škodlivin v jednotce vypouštěných odpadních plynů nebo vody
 - ▶ imisní
 - ▶ stanovení nejvyššího přípustného množství znečišťujících látek v ovzduší, odpadních vodách a půdě
- ▶ **Normy**
 - ▶ hygiena
- ▶ **Předepsaného administrativního postupu nebo omezení**
 - ▶ EIA, SEA, IPPC



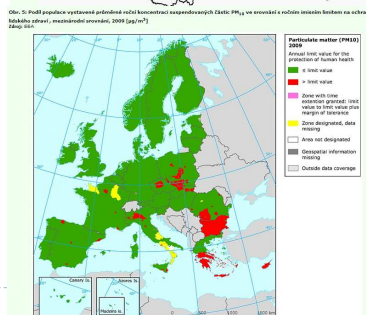
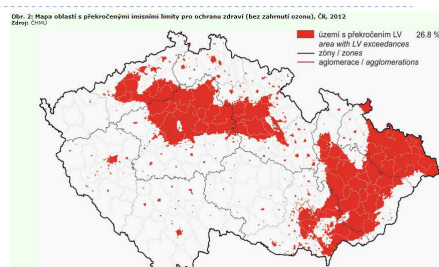
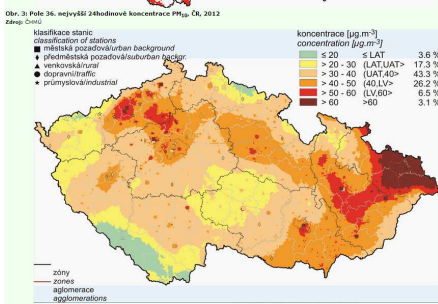
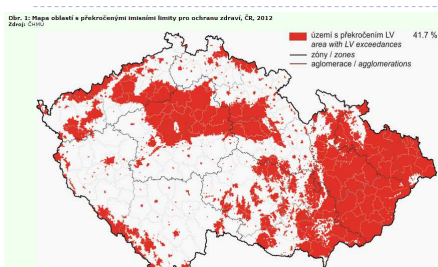
Limity

- ▶ Limity využití území
- ▶ Imisní limity
- ▶ Apod.

Znečišťující látka	Doba průměrování	Imisní limity	Max. překročení
Oxid siřičitý	1 hodina	350 µg/m ³	24
Oxid siřičitý	24 hodin	125 µg/m ³	3
Oxid dusičitý	1 hodina	200 µg/m ³	18
Oxid dusičitý	1 rok	40 µg/m ³	0
Oxid uhelnatý	8 hod	10 mg/m ³	0
Benzen	1 rok	5 µg/m ³	0
PM10	24 hodin	50 µg/m ³	35
PM10	1 rok	40 µg/m ³	0
PM2,5	1 rok	25 µg/m ³	0
Olovo	1 rok	0,5 µg/m ³	0



Překročení imisních limitů



Ekonomické nástroje

- ▶ **Makroekonomické**
 - ▶ Pozitivní stimulace
 - ▶ Přímé (podpůrné programy)
 - ▶ Nepřímé (daňový systém)
 - ▶ Negativní stimulace

- ▶ **Mikroekonomické**



Funkce ekonomických nástrojů

- ▶ **Kompenzační**
 - ▶ finanční náhrada (kompenzace či internalizace) externích efektů
- ▶ **Fiskální**
 - ▶ dosažení finančního výnosu veřejných rozpočtů umožňující financování určitých aktivit veřejného sektoru, např. likvidaci starých zátěží
- ▶ **Stimulační**
 - ▶ dosažení určitého ekologického cíle, např. snížení úrovně znečišťování nebo omezení spotřeby přírodních zdrojů
- ▶ **Redistributivní**
 - ▶ ovlivnění cenových, respektive nákladových dopadů na různé sektory, odvětví a sociální skupiny
- ▶ **Komparativní**
 - ▶ specifická pro transformační období postkomunistických států
 - ▶ operativní vyrovnání různých ekonomických podmínek různých znečišťovatelů, které vznikly předchozím vývojem, bez přímého ovlivnění podnikatelskými subjekty (např. v podmínkách cenové regulace, materiálního a technologického deficitu, atp.).



Ekonomické nástroje negativní stimulace

- ▶ poplatky za znehodnocování životního prostředí
 - ▶ výnos je použit na financování akcí na ochranu životního prostředí
- ▶ pokuty, platby za nedodržení stanovených povinností v oblasti ochrany životního prostředí
- ▶ náhrady škody za znehodnocování životního prostředí
- ▶ daně ekologického charakteru
- ▶ cla, stanovení dovozních a vývozních cel u ekologicky škodlivých výrobků



Otázka 3

- ▶ Jaká jsou metodická úskalí zavádění poplatků?



Poplatky

- ▶ Princip „polluter pays“
- ▶ Funkce
 - ▶ Motivační (změna chování subjektů)
 - ▶ Fiskální (zajištění výdajů na ochranu ŽP)
 - ▶ Selektivní (zohlednění míry škodlivosti)
- ▶ Klíčový problém
 - ▶ Stanovení poplatku ve výši nákladů na zamezení škod



Metodická úskalí zavádění poplatků

- ▶ Přesné stanovení ekvivalentu nákladů
 - ▶ Znečištění vody
- ▶ Stanovení poplatků v případě neexistence ekvivalentních nákladů
 - ▶ Nemožnost likvidace škodliviny
- ▶ Specifikace škodlivin
 - ▶ Kritéria
 - ▶ Významnost z hlediska znečišťování
 - ▶ Možnost měření
- ▶ Využití poplatků
 - ▶ Národní, regionální, municipální úroveň



Poplatky v ŽP dle OECD

- ▶ Poplatky za znečišťování životního prostředí
- ▶ Poplatky za využívání přírodních zdrojů
- ▶ Uživatelské poplatky



Poplatky za znečišťování životního prostředí

- ▶ poplatky za znečišťování ovzduší
- ▶ poplatky za vypouštění odpadních vod
- ▶ poplatky za ukládání odpadů na skládky
- ▶ poplatky za spalování odpadů
- ▶ poplatky za hluk
- ▶ administrativní, resp. místní poplatky



Poplatky za využívání přírodních zdrojů

- ▶ poplatky za odběry podzemní vody
- ▶ poplatky za odběry vody z vodních toků
- ▶ odvody za odnětí půdy ze zemědělského půdního fondu
- ▶ poplatky za odnětí pozemků plnění funkcí lesa
- ▶ úhrady z dobývacího prostoru a z vydobytých vyhrazených nerostů (PUPFL)
- ▶ poplatky za kácení dřevin



Uživatelské poplatky

- ▶ poplatky za spotřebu látek poškozujících ozónovou vrstvu
- ▶ poplatky za užívání vybraných umělých hnojiv a pesticidů
- ▶ poplatky za používání tašek z umělých hmot, apod.

- ▶ konstrukce těchto poplatků není technickou, ale sociálně-politickou úlohou



Poplatky užívané v ČR

- ▶ poplatky za znečištění ovzduší
- ▶ poplatky za výrobu a dovoz regulovaných látek a výrobků, které je obsahují (např. látky ohrožující ozónovou vrstvu Země)
- ▶ poplatek za odebrané množství podzemní vody
- ▶ poplatky za vypouštění odpadních vod
- ▶ platba k úhradě správy vodních toků a správy povodí
- ▶ platby za komunální odpad
- ▶ poplatky na podporu sběru, zpracování, využití a odstranění vybraných autovraků
- ▶ poplatky za uložení odpadů
- ▶ registrační a evidenční poplatky dle zákona o obalech
- ▶ odvody za odnětí půdy ze zemědělského půdního fondu
- ▶ poplatek za odnětí pozemků určených k plnění funkcí lesa
- ▶ úhrady z dobývacího prostoru a z vydobytých nerostů



Poplatky za znečištění životního prostředí v ČR

- ▶ poplatky za znečištění ovzduší
- ▶ poplatky za vypouštění odpadních vod
- ▶ poplatky za uložení odpadů
- ▶ **výše uložených poplatků**
 - ▶ druh vypouštěných znečišťujících látek
 - ▶ pro látky s větším potenciálem škodlivosti pro životní prostředí může být stanovena vyšší sazba
 - ▶ množství vypouštěných znečišťujících látek
 - ▶ případně i další faktory - velikost, resp. kategorie zdroje znečištění apod.



Poplatky za využívání přírodních zdrojů v ČR

- ▶ platba za odebrané množství podzemní vody
 - ▶ odvody za odnětí půdy ze zemědělského půdního fondu
 - ▶ úhrady z dobývacího prostoru a z vydobytých nerostů
 - ▶ poplatek za odnětí pozemků určených k plnění funkcí lesa
-



Komponenty poplatkového systému

- ▶ stanovení předmětu zpoplatnění
 - ▶ vymezení poplatníků, resp. plátců
 - ▶ určení způsobu výpočtu
 - ▶ stanovení výše poplatků (základní sazby)
 - ▶ případné zavedení přírážek k základní sazbě
 - ▶ stanovení úlev, odkladu placení popřípadě výjimek z placení
 - ▶ stanovení způsobu výběru poplatků
 - ▶ způsob kontroly celého systému
 - ▶ určení užití výnosu z poplatků
-



Příjmy SFŽP 2012 (v mil. Kč)

Rozpočtová položka Budget item	Rozpočet 2012 Budget 2012	Příjmy k 31. 12. 2012 Revenues as of 31 December 2012	Plnění v % Implementation in %	Rozdíl Difference	
Příjmy z poplatků a pokut podle složek ŽP / Revenue from fees and penalties according to environmental compartments	Odpadní voda / Waste water	135,0	211,6	156,7	76,6
	Podzemní voda / Groundwater	235,0	373,6	159,0	138,6
	Ovzduší / Air	200,0	398,2	199,1	198,2
	Odpady / Wastes	40,0	30,2	75,5	-9,8
	Obaly / Packaging	17,0	16,6	97,6	-0,4
	Autovraký / Car wrecks	280,0	333,7	119,2	53,7
	Příroda / Nature	260,0	260,6	100,2	0,6
Pokuty a finanční postihy / Penalties and financial fines	0,0	46,5	x	46,5	
Celkem / Total	1 167,0	1 671,0	143,2	504,0	
Úroky z vkladů / Interest on deposits	44,5	59,2	133,0	14,7	
Úroky z půjček / Interest on loans	16,3	13,4	82,2	-2,9	
Splátky půjček (bez vrátek půjček) / Loan repayments (without loan refunds)	229,0	212,9	93,0	-16,1	
Příjmy z finančního vypořádání / Revenues from financial settlement	0,0	14,0	x	14,0	
Vratky půjček za roky předchozí / Loan refunds from previous years	0,0	4,5	x	4,5	
Ostatní příjmy / Other revenues	0,0	0,4	x	0,4	
Dotace ze SR (IA) / Budget subsidies from SR (IA)	191,5	116,5	60,8	-75,0	
Dary / Donations	0,0	2,5	x	2,5	
Prodané a zaplacené pohledávky / Sold and settled receivables	0,0	0,0	x	0,0	
Celkem SFŽP ČR / SEF ČR total	1 648,3	2 094,4	127,1	446,1	
Zelená úsporám (GIS) - příjem z prodeje emisních povolenek / Green Savings (GIS) - revenue from the sale of AAUs	0,0	336,6	x	336,6	
CELKEM / Total	1 648,3	2 431,0	147,5	782,7	

Poplatky za znečišťování ovzduší

- ▶ **Systém poplatků v ochraně ovzduší**
 - ▶ poplatky za znečišťování ovzduší
 - ▶ poplatky za výrobu a dovoz regulovaných látek a výrobků, které je obsahují
- ▶ **Do roku 2012**

Poplatky za znečišťování ovzduší	Vyměřování	Výběr a vymáhání	Příjemce výnosů
Provozovatelé zvláště velkých a velkých stacionárních zdrojů (nad 50MW, 5-50MW)	Kraj	Celní úřad	SFŽP
Provozovatelé středních stacionárních zdrojů (0,2-5MW)	Obec s rozšířenou působností	Celní úřad	SFŽP
Provozovatelé malých stacionárních zdrojů	Obec	Obec	Obec

Od 1. 9. 2012 pouze krajská úroveň



Znečišťující látky vnášené do ovzduší

- ▶ **Hlavní zpoplatněné znečišťující látky do r. 2012:**
 - ▶ tuhé znečišťující látky,
 - ▶ anorganické kyslíkaté sloučeniny síry vyjádřené jako oxid siřičitý (dále jen „oxid siřičitý“),
 - ▶ anorganické kyslíkaté sloučeniny dusíku vyjádřené jako oxid dusičitý (dále jen „oxidy dusíku“),
 - ▶ těkavé organické látky – vyjma zvláště vyjmenovaných mezi ostatními zpoplatněnými znečišťujícími látkami ve třídách I - II,
 - ▶ těžké kovy a jejich sloučeniny vyjádřené jako kov (dále jen „těžké kovy“); těžkými kovy se rozumí kovy, případně metaloidy, které jsou stabilní a jejich specifická hmotnost je větší než 4 500 kg/m³,
 - ▶ oxid uhelnatý
 - ▶ amoniak a soli amonné vyjádřené jako amoniak (dále jen „amoniak“)
 - ▶ polycyklické aromatické uhlovodíky,
 - ▶ methan.
- ▶ **Ostatní zpoplatněné znečišťující látky do r. 2012:**
 - ▶ I. třída:
 - ▶ Azbest,
 - ▶ Benzen,
 - ▶ Berylium a jeho sloučeniny vyjádřené jako Be.
 - ▶ II. třída:
 - ▶ Fluor a jeho organické sloučeniny vyjádřené jako F x,
 - ▶ Chlor a jeho organické sloučeniny vyjádřené jako Cl x,
 - ▶ Brom a jeho organické sloučeniny vyjádřené jako Br x,
 - ▶ Fluor a jeho anorganické sloučeniny vyjádřené jako F x,
 - ▶ Chlor a jeho anorganické sloučeniny vyjádřené jako Cl x,
 - ▶ Brom a jeho anorganické sloučeniny vyjádřené jako Br x,
 - ▶ Sulfan,
 - ▶ Sirouhlík

Sazby poplatků produkované velkými a středními stacionárními zdroji do r. 2012

Znečišťující látka	Sazba (Kč/t)
Tuhé znečišťující látky	3 000
Oxid siřičitý	1 000
Oxidy dusíku	800
Těkavé organické látky	2 000
Těžké kovy a jejich sloučeniny	20 000
Oxid uhelnatý	600
Amoniak	1 000
Methan	1 000
Polycyklické aromatické uhlovodíky	20 000

Znečišťující látka	Sazba (Kč/t)
Třída I	20 000
Třída II	10 000

Sazby poplatků produkované malými stacionárními zdroji do r. 2012

► u malých spalovacích zdrojů

Palivo	Rozmezí sazeb (Kč/rok)	
	nad 50 do 100 kW včetně	nad 100 do 200 kW
Jmenovitý tepelný výkon		
Topné oleje s obsahem síry od 0,1 do 0,2 %	1 000 – 1 500	1 500 – 2 000
Topné oleje s obsahem síry do 1 %	1 500 – 2 500	2 500 – 3 000
Jiná kapalná paliva a látky	6 000 – 8 000	8 000 – 12 000
Černé uhlí	1 500 – 2 000	2 000 – 3 000
Hnědé uhlí tříděné, palivo z hnědé uhlí	2 500 – 4 000	4 000 – 5 000
Hnědé uhlí energetické, lignit	4 000 – 6 000	6 000 – 10 000
Uhelné kaly, proplásky	10 000 – 20 000	20 000 – 40 000

► u malých ostatních zdrojů

Typ zdroje znečišťování	Rozmezí sazeb (Kč/rok)
Zdroje emisí těkavých organických látek	500 – 2 000
Zdroje emisí tuhých znečišťujících látek	500 – 5 000



Novelizace 1. 9. 2012

- Poplatek pouze >50 tis. Kč za provozovnu
- Základem poplatku za znečišťování je množství emisí ze stacionárního zdroje nebo zdrojů v tunách
- Součin základu a sazby (příloha 9 zákona č. 201/2012 Sb.) a koeficientu dle dosahované úrovně emisí

Kč/t	2013 až 2016	2017	2018	2019	2020	2021
TZL	4 200	6 300	8 400	10 500	12 600	14 700
SO₂	1 350	2 100	2 800	3 500	4 200	4 900
NO_x	1 100	1 700	2 200	2 800	3 300	3 900
VOC	2 700	4 200	5 600	7 000	8 400	9 800

	do 50 % (do 2017)	50-60 %	60-70 %	80-90 %	přes 90 %	
koeficient		0,0	0,4	0,6	0,8	1,0



Platby za komunální odpad

- ▶ Způsoby stanovení platby :
 - ▶ Zákon 185/2001 Sb. o odpadech
 - ▶ úhrada za shromažďování, sběr, přepravu, třídění, využívání a odstraňování komunálních odpadů
 - smluvní poplatek (§ 17)
 - ▶ poplatek za komunální odpad
 - OZV (§ 17a)
 - ▶ Zákon 565/1990 Sb. o místních poplatcích
 - ▶ místní poplatek za provoz systému shromažďování, sběru, přepravy, třídění, využívání a odstraňování komunálních odpadů
 - místní poplatek (§ 10b)



Poplatky na podporu sběru, zpracování, využití a odstranění vybraných autovraků

- ▶ § 37e zákona o odpadech
 - ▶ 3.000 Kč v případě splnění mezních hodnot emisí EURO 2 (přibližně vozidla vyrobená v letech 1996-1999)
 - ▶ 5.000 Kč v případě splnění mezních hodnot emisí EURO I (1993-1995)
 - ▶ 10.000 Kč v případě, kdy vozidlo nevyhoví ani normě EURO I (před rokem 1993).
 - ▶ poplatek neplacen - minimálně mezní hodnoty emisí podle normy EURO 3 (cca od roku výroby 2000)



Poplatky za uložení odpadů

▶ 2 složky:

- ▶ základní složka - uložení odpadu
 - ▶ příjem obce
- ▶ riziková složka - uložení nebezpečného odpadu
 - ▶ příjem Státního fondu životního prostředí
 - např. výbušnost, oxidační schopnost, hořlavost, dráždivost, toxicita, karcinogenita, infekčnost atd. Jako příklad nebezpečných odpadů lze uvést odpady polychlorovaných bifenylů (PCB), infekční zdravotnické odpady nebo odpady obsahující rtuť či olovo atd.



Sazby poplatků za uložení odpadů

▶ Základní sazba

Kategorie odpadu	Sazba (Kč/t)				
	Kalendářní rok	2002-2004	2005-2006	2007-2008	2009 a následující léta
Nebezpečný		1 100	1 200	1 400	1 700
Komunální a ostatní		200	300	400	500

▶ Riziková sazba

Kategorie odpadu	Sazba (Kč/t)				
	Kalendářní rok	2002-2004	2005-2006	2007-2008	2009 a následující léta
Nebezpečný		2 000	2 500	3 300	4 500



Registrační a evidenční poplatky dle zákona o obalech

- ▶ § 30 zákona č. 477/2001 Sb. o obalech
 - ▶ zápis do Seznamu nositelů povinnosti zpětného odběru nebo využití odpadu z obalů
 - ▶ 800 Kč
 - ▶ rozhodnutí o autorizaci
 - ▶ 2 000 Kč
 - ▶ smlouva o zajištění plnění povinnosti zpětného odběru a využití odpadu z obalů (smlouva o sdruženém plnění)
 - ▶ nad 300 Kg/rok
 - ▶ 800 Kč za každou smlouvu



Odvody za odnětí půdy ze zemědělského půdního fondu

- ▶ zákon 334/1992 Sb. o ochraně ZPF
 - ▶ základní hodnotové ukazatele zemědělské půdy v Kč za 1 ha
 - ▶ podle hlavních půdních jednotek
 - ▶ podle klimatických regionů
 - ▶ ekologická váha vlivu
 - ▶ poškození zemědělské půdy
- ▶ Příjem 40% obec / 60% SFŽP



Poplatek za odnětí pozemků určených k plnění funkcí lesa (PUPFL)

- ▶ **289/1995 Sb. lesní zákon**
 - ▶ Výše ročního poplatku za 1 ha
 - ▶ součin
 - průměrné roční potenciální produkce lesů
 - 6,3 m³/ha
 - průměrné ceny dřeva na odvozním místě - 983 Kč za 1 m³
 - faktoru ekologické váhy lesa
 - od 1,4 do 5,0
 - ▶ Příjem 40% obec / 60% SFŽP



Úhrada z dobývacího prostoru

- ▶ **§ 32a 44/1988 Sb. horní zákon**
 - ▶ roční platba
 - ▶ Nejvýše 10% z tržní ceny
 - ▶ započatý hektar plochy dobývacího prostoru
 - ▶ rozmezí 100 Kč až 1.000 Kč na hektar
 - ▶ příjem obcí



Úhrada z vydobytých nerostů na výhradních ložiskách nebo vyhrazených nerostů po jejich úpravě a zušlechtnění

- ▶ § 32a 44/1988 Sb. horní zákon
 - ▶ roční platba
 - ▶ sazba
 - od 0,5 % např. radioaktivní nerosty, uhlí hlubinně dobývané
 - do 10 % např. magnezit, kamenná sůl
 - ▶ příjem 25 % SR / 75 % obce



Poplatek za odebrané množství podzemní vody

- ▶ § 88 254/2001 Sb. vodní zákon
 - ▶ Poplatek neplacen
 - ▶ pod 6 000 m³ za kalendářní rok nebo méně nebo rovno 500 m³ v každém měsíci
 - ▶ odběry povolené k účelu získání tepelné energie
 - ▶ odběry vody ke snížení znečištění podzemních vod apod.

Účel užití odebrané podzemní vody	Sazba (Kč/m ³)
Pro zásobování pitnou vodou	2,00
Pro ostatní užití	3,00



Poplatky za vypouštění odpadních vod do vod povrchových

► § 89-99 254/2001 Sb. vodní zákon

Ukazatel znečištění	Sazba (Kč/kg)	Limit zpoplatnění	
		hmotnostní (kg/rok)	koncentrační (mg/l)
CHSK (organické látky charakterizované chemickou spotřebou kyslíku) nečištěné odpadní vody	16	8 000	40
CHSK čištěné odpadní vody	8	10 000	40
CHSK pro odpadní vody čištěné z výroby buničiny a ze zušlechťování bavlnářských a lnářských textilií	3	10 000	40
rozpuštěné anorganické soli	0,6	20 000	1 200
nerozpuštěné látky	2	10 000	30
fosfor	70	3 000	3
dusík	30	20 000	20
adsorbované organicky vázané halogeny	300	15	0,2
rtuť	20 000	0,4	0,002
kadmium	4 000	2	0,01



Další poplatky související s vodou

- Poplatek za povolené vypouštění odpadních vod do vod podzemních
 - § 100 254/2001 Sb. vodní zákon
 - 3.500 Kč za kalendářní rok
- Platba k úhradě správy vodních toků a správy povodí
 - § 101 254/2001 Sb. vodní zákon
 - větší odběr než 6 000 m³ za kalendářní rok



Nepřímé nástroje pozitivní stimulace

▶ Poskytnutí úlev na daních

- ▶ Daň z příjmů FO
- ▶ Daň z příjmů PO
- ▶ Silniční daň
- ▶ DPH
- ▶ *Spotřební daň*
- ▶ Daň z nemovitosti



Poskytnutí úlev na daních z příjmů FO

▶ Zákon o daních z příjmů č. 586/1992 Sb.

▶ Dary

- ▶ z daňového základu lze odečíst hodnotu darů na ekologické účely
 - § 15 odst. 1 zákona 586/1992 Sb.
 - u FO ve výši 2 – 10% základu daně
 - minimální částka je 1000 Kč
 - nejvýše však do 2% ze základu daně na jeden dar



Poskytnutí úlev na daních z příjmů PO

▶ Zákon o daních z příjmů č. 586/1992 Sb.

▶ Dary

- ▶ z daňového základu lze odečíst hodnotu darů na ekologické účely
 - § 20 odst. 8 zákona 586/1992 Sb.
 - u PO musí činit hodnota daru minimálně 2000 Kč, nejvýše lze odečíst 5% základu daně

▶ Zařízení k ochraně ŽP

- ▶ mezi náklady je možné zahrnout výdaje na provoz vlastního zařízení k ochraně životního prostředí
 - § 24 odst. 2g zákona 586/1992 Sb.



Poskytnutí úlev na daních z příjmů PO

▶ Zákon o daních z příjmů č. 586/1992 Sb.

▶ Obnovitelné zdroje

- ▶ § 40 odst. 3 zákona 586/1992 Sb.
 - příjmy z provozu
 - malých vodních elektráren do výkonu 1 MW
 - větrných elektráren
 - solárních elektráren (ale 180/2005 o vyr. el. z obn. zdr.)
 - ▶ odvod 26% výkupní cena / 28% zelený bonus, mimo do 30kW a umístění na střešní krytině)
 - zařízení na výrobu bioplynu
 - geotermálních zdrojů
 - příjmy jsou osvobozeny po dobu 5 let po roce uvedení zařízení do provozu

▶ ČOV a třídění

- ▶ § 32 odst. 2 zákona 586/1992 Sb.
 - z daňového základu lze odečíst 15% ze vstupní ceny zařízení na čištění a úpravu vod a třídících a úpravárenských zařízení na zhodnocení druhotných surovin



Poskytnutí úlev na silniční dani

▶ Zákon č. 16/1993 o dani silniční

▶ § 6 zákona č. 16/1993 o dani silniční

- ▶ snížena sazba daně u vozidel ekologicky šetrných k životnímu prostředí

Kubatura	Daň
do 800 cm ³	1 200 Kč
nad 800 cm ³ do 1250 cm ³	1 800 Kč
nad 1250 cm ³ do 1500 cm ³	2 400 Kč
nad 1500 cm ³ do 2000 cm ³	3 000 Kč
nad 2000 cm ³ do 3000 cm ³	3 600 Kč
nad 3000 cm ³	4 200 Kč



Poskytnutí úlev na DPH

▶ Zákon č. 235/2004 Sb. o dani z přidané hodnoty

- ▶ zrušeno
- ▶ § 47 zákona č. 235/2004 Sb. o DPH
 - Dříve 22 % versus 5 %
 - 20 % versus 14 %
- ▶ Příloha č. 2 zákona č. 235/2004 Sb. o DPH
 - Odvádění a čištění odpadních vod včetně ostatních služeb souvisejících s těmito činnostmi
 - Sběr a přeprava komunálního odpadu
 - Příprava k likvidaci a likvidace komunálního odpadu



Sazby spotřební daně

- ▶ **Vysoké zdanění uhlovodíkových paliv**
 - ▶ cena pohonných hmot je významným faktorem ovlivňujícím rozvoj individuální automobilové dopravy
 - ▶ § 48 zákona č. 353/2003 Sb. o spotřebních daních
 - ▶ 12 480 až 13 710 Kč / 1000 l



Poskytnutí úlev na dani z nemovitostí

- ▶ **Zákon č. 338/1992 Sb. o dani z nemovitostí**
 - ▶ § 4 zákona č. 338/1992 Sb.
 - ▶ pozemky
 - ▶ Ochranné lesy a lesy zvláštního určení a vodní plochy
 - s výjimkou rybníků s intenzivním chovem ryb
 - ▶ pozemky území zvláště chráněných podle předpisů o ochraně přírody a krajiny
 - ▶ pozemky remízků, hájů a větrolamů a mezí na orné půdě, trvalých travních porostech
 - ▶ pozemky pásma hygienické ochrany vod I. stupně
 - ▶ § 7 zákona č. 338/1992 Sb.
 - ▶ stavby sloužící výlučně k účelům zlepšení stavu životního prostředí
 - ▶ Vyhláška MF ČR 12/1993 Sb. ze dne 18. prosince 1992, kterou se provádějí některá ustanovení zákona České národní rady č. 338/1992 Sb., o dani z nemovitostí



Stavby sloužící výlučně k účelům zlepšení stavu životního prostředí

- ▶ a) k umístění a provozu veřejné **monitorovací sítě** zajišťující informace o stavu jednotlivých složek životního prostředí financované z prostředků státních rozpočtů nebo rozpočtů obcí
- ▶ b) k **úpravě odpadů** a pro jejich další využití
- ▶ c) k asanaci a **rekultivaci skládek** odpadů
- ▶ d) k **asanaci kontaminovaných pozemků**, podzemních **vod** a objektů
- ▶ e) pro **třídění a sběr odpadů**
- ▶ f) pro tepelné, biologické, chemické a fyzikální **zneškodňování odpadů**
- ▶ g) pro skládky odpadů splňující podmínky stanovené pro provoz skládky zvláštními předpisy
- ▶ h) provozu **malých vodních elektráren** do výkonu 1 MW
- ▶ ch) pro **generátory s větrným pohonem**
- ▶ i) pro **generátory bioplynu** včetně systémů jejich využití, pokud je získaná energie dodávána do sítě nebo dalším spotřebitelům
- ▶ j) pro zdroje využívající **geotermální energie** včetně tepelných čerpadel, které dodávají teplo spotřebitelům
- ▶ k) jako **funkční sluneční kolektory**
- ▶ l) jako **zdroje energie z biomasy**



Přímé ekonomické nástroje pozitivní stimulace

- ▶ poskytnuté investiční dotace nebo subvence z veřejných zdrojů financování
- ▶ poskytnutí úvěrů za výhodných podmínek
- ▶ poskytnutí úlev z plateb (daní, poplatků, vyměřených pokut nebo náhrad škod) při realizaci opatření na ochranu životního prostředí
- ▶ poskytnutí platby ze strany jiného znečišťovatele
- ▶ poskytnutí platby z veřejných fondů



Institucionální zabezpečení přímé podpory

- ▶ ČR
 - ▶ Státní fond životního prostředí
- ▶ Rakousko
 - ▶ Fond hospodaření s vodou
 - ▶ Fond životního prostředí
 - ▶ Fond pro sanaci kontaminovaných lokalit
 - ▶ Fond pro ekologickou energii



Státní fond životního prostředí

- ▶ zákon č. 388/1991 Sb. o Státním fondu životního prostředí České republiky
- ▶ 4. 10. 1991
- ▶ Správcem Fondu je Ministerstvo životního prostředí
- ▶ O poskytování prostředků z Fondu rozhoduje ministr
- ▶ Na poskytnutí prostředků z Fondu není právní nárok



Příjmy SFŽP 1992 – 2013 (v mil. Kč)

Rok	Voda	Ovzduší	Odpady vč. autovraků	Příroda	Ostatní + KF	Celkem
1992	1 320,0	845,8	48,1	208,6	0,0	2 422,5
1993	1 153,2	854,5	358,0	325,8	76,1	2 767,6
1994	975,6	2 471,2	451,8	514,9	75,6	4 489,1
1995	795,2	3 057,8	640,0	375,1	91,4	4 959,5
1996	782,6	3 677,0	323,0	448,3	123,3	5 354,2
1997	849,7	3 503,7	140,2	469,9	335,1	5 298,6
1998	953,0	1 804,5	194,6	470,1	344,9	3 767,1
1999	1 106,0	1 604,8	191,5	463,0	354,5	3 719,8
2000	1 196,9	1 393,9	144,0	484,1	282,2	3 501,1
2001	1 212,8	1 226,6	144,7	355,4	302,2	3 241,7
2002	1 450,4	1 153,3	232,5	364,4	213,9	3 414,5
2003	1 541,1	966,6	225,3	352,0	110,0	3 195,0
2004	1 604,5	765,2	214,5	302,9	68,3	2 955,4
2005	1 464,5	718,8	281,0	348,0	55,4	2 867,7
2006	1 318,1	668,0	155,0	365,0	49,4	2 555,5
2007	1 318,3	679,8	187,5	342,9	73,9	2 602,4
2008	1 066,6	672,3	177,1	335,7	135,6	2 387,3
2009	949,6	447,7	810,0	340,8	276,1	2 824,2
2010	841,9	457,6	715,7	302,2	416,4	2 733,8
2011	793,2	486,8	559,3	269,8	265,3	2 374,4
2012	798,1	438,4	400,1	271,1	186,8	2 094,5
2013	788,7	304,2	319,8	251,7	299,0	1 963,4
Celkem	24 280,0	28 198,5	6 913,7	7 961,7	4 135,4	71 489,3

Výdaje SFŽP 1992 - 2012

Rok	Voda			Ovzduší			Odpady			Příroda			Ostatní + KF	Celkem		
	NP	ISPA/FS	OPI	OPŽP	NP	OPI	OPŽP	NP	ISPA/FS	OPI	OPŽP	NP			OPI	OPŽP
1992	943,1	0,0	0,0	0,0	509,5	0,0	0,0	12,0	0,0	0,0	0,0	11,4	0,0	0,0	15,8	1 491,8
1993	1 672,4	0,0	0,0	0,0	936,7	0,0	0,0	214,2	0,0	0,0	0,0	45,3	0,0	0,0	25,9	2 894,5
1994	1 993,7	0,0	0,0	0,0	1 228,0	0,0	0,0	178,1	0,0	0,0	0,0	144,4	0,0	0,0	40,0	3 584,2
1995	2 163,3	0,0	0,0	0,0	2 379,3	0,0	0,0	248,7	0,0	0,0	0,0	87,9	0,0	0,0	38,7	4 917,9
1996	1 946,2	0,0	0,0	0,0	2 279,7	0,0	0,0	145,3	0,0	0,0	0,0	232,1	0,0	0,0	41,4	4 644,7
1997	1 891,6	0,0	0,0	0,0	1 204,3	0,0	0,0	60,5	0,0	0,0	0,0	139,4	0,0	0,0	68,4	3 364,2
1998	1 083,5	0,0	0,0	0,0	907,7	0,0	0,0	69,9	0,0	0,0	0,0	167,8	0,0	0,0	72,3	2 301,2
1999	1 073,1	0,0	0,0	0,0	1 061,9	0,0	0,0	242,6	0,0	0,0	0,0	167,7	0,0	0,0	75,2	2 620,5
2000	1 129,5	0,0	0,0	0,0	1 192,1	0,0	0,0	290,8	0,0	0,0	0,0	187,9	0,0	0,0	99,5	2 899,8
2001	1 604,3	0,0	0,0	0,0	1 551,8	0,0	0,0	361,7	0,0	0,0	0,0	180,2	0,0	0,0	102,0	3 800,0
2002	1 962,9	10,5	0,0	0,0	1 519,2	0,0	0,0	303,2	0,0	0,0	0,0	323,5	0,0	0,0	106,3	4 225,6
2003	2 678,3	11,3	0,0	0,0	1 115,3	0,0	0,0	574,2	0,0	0,0	0,0	256,3	0,0	0,0	126,4	4 761,8
2004	2 003,0	29,5	0,0	0,0	1 024,9	0,0	0,0	524,4	0,0	0,0	0,0	493,9	0,0	0,0	148,5	4 224,2
2005	1 827,1	135,3	26,1	0,0	675,5	3,2	0,0	247,2	0,0	0,2	0,0	349,5	0,1	0,0	155,7	3 419,9
2006	1 022,7	199,8	226,8	0,0	355,8	46,9	0,0	104,4	0,0	29,8	0,0	264,5	11,5	0,0	156,1	2 418,3
2007	758,1	162,3	75,4	0,0	135,7	32,7	0,0	68,3	0,0	63,2	0,0	251,7	18,7	0,0	181,8	1 747,9
2008	561,1	620,4	50,4	2,7	179,5	14,6	36,2	30,8	5,9	45,9	31,6	156,2	12,4	10,4	233,8	1 991,9
2009	236,7	151,3	21,9	130,9	242,8	2,8	115,0	4,6	39,0	3,7	76,2	149,6	1,0	34,2	553,0	1 762,7
2010	79,2	122,4	0,7	334,4	24,5	0,1	123,2	19,1	12,2	0,0	198,7	178,5	0,0	161,7	697,7	1 952,4
2011	64,1	28,0	0,0	544,5	9,0	0,0	162,2	24,6	3,3	0,0	169,5	164,6	0,0	164,2	590,6	1 924,6
2012	114,3	5,3	0,8	696,8	14,5	0,0	101,6	56,3	4,5	0,0	119,5	85,1	0,0	116,5	486,6	1 801,8
2013	69,7	6,3	0,0	615,4	39,3	0,0	304,7	34,8	5,7	0,0	121,9	60,2	0,0	99,2	520,9	1 878,1
Celkem	26 877,9	1 482,4	402,1	2 324,7	18 587,0	100,3	842,9	3 815,7	70,6	142,8	717,4	4 097,7	43,7	586,2	4 536,6	64 628,0

Dotace, subvence, granty

- ▶ SFŽP
 - ▶ EU
 - ▶ Operační program Životní prostředí
 - ▶ Operační program Infrastruktura (min. období)
 - ▶ ISPA (Instrument for Structural Policies for Pre-Accession)
 - ▶ ČR
 - ▶ Zelená úsporám
 - ▶ Národní programy



ISPA

- ▶ Instrument for Structural Policies for Pre-Accession
2000 – 2004
- ▶ Infrastruktura
- ▶ Životní prostředí

EUR	ISPA	SR	ÚSC	Celkem
ISPA celkem abs.	347 973 631	143 271 416	64 961 894	556 206 941
ISPA celkem %	62,56%	25,76%	11,68%	
ISPA žp abs.	171 988 016	11 131 390	64 961 894	248 081 300
ISPA žp %	49,43%	7,77%	100,00%	44,60%



Operační program Infrastruktura

- ▶ 2004 – 2006
- ▶ Cíl
 - ▶ ochrana a zlepšování stavu životního prostředí a rozvoj a zkvalitňování dopravní infrastruktury
- ▶ cca 591 mil. EUR
 - ▶ Priorita 2 - Snížení negativních důsledků dopravy na životní prostředí
 - ▶ Opatření 2.1 Realizace ochranných opatření na dopravní síti k zabezpečení ochrany životního prostředí
 - ▶ Opatření 2.2 Podpora kombinované dopravy
 - ▶ Opatření 2.3 Podpora zavádění alternativních paliv
 - ▶ Opatření 2.4 Studijní a výzkumné projekty k zabezpečování problematiky zlepšení životního prostředí z hlediska dopravy
 - ▶ Priorita 3 - Zlepšování environmentální infrastruktury
 - ▶ Opatření 3.1 Obnova environmentálních funkcí území
 - ▶ Opatření 3.2 Zlepšování infrastruktury ve vodním hospodářství
 - ▶ Opatření 3.3 Zlepšování infrastruktury ochrany ovzduší
 - ▶ Opatření 3.4 Nakládání s odpady a odstraňování starých zátěží



Regionální rozložení výdajů ISPA a OPI

Program	Praha	Střední Čechy	Jihozápad	Severo-západ	Severovýchod	Jihovýchod	Střední Morava	Moravsko-slezský	Celkem
ISPA	0,00%	0,00%	0,00%	3,82%	17,49%	17,26%	43,68%	17,76%	100,00%
OPI	0,00%	17,38%	13,96%	9,96%	8,04%	25,69%	10,07%	14,89%	100,00%



Operační program Životní prostředí

- ▶ Zlepšování vodohospodářské infrastruktury a snižování rizika povodní
 - ▶ 1,99 mld. €, tj. 40,4 % OPŽP
- ▶ Zlepšování kvality ovzduší a snižování emisí
 - ▶ 0,63 mld. €, tj. 12,9 % OPŽP
- ▶ Udržitelné využívání zdrojů energie
 - ▶ 0,67 mld. €, tj. 13,7 % OPŽP
- ▶ Zkvalitnění nakládání s odpady a odstraňování starých ekologických zátěží
 - ▶ 0,78 mld. €, tj. 15,8 % OPŽP
- ▶ Omezování průmyslového znečištění a snižování environmentálních rizik
 - ▶ 0,06 mld. €, tj. 1,2 % OPŽP
- ▶ Zlepšování stavu přírody a krajiny
 - ▶ 0,60 mld. €, tj. 12,2 % OPŽP
- ▶ Rozvoj infrastruktury pro environmentální vzdělávání, poradenství a osvětu
 - ▶ 0,04 mld. €, tj. 0,9 % OPŽP
- ▶ Technická pomoc
 - ▶ 0,14 mld. €, tj. 2,9 % OPŽP



Operační program Životní prostředí

- ▶ Celkem poskytnuto
 - ▶ 4,92 mld. € - cca 126 mld. Kč
- ▶ Říjen 2013
 - ▶ Celkem alokováno 57 mld. Kč
 - ▶ Celkem proplaceno 46 mld. Kč
- ▶ Říjen 2014
 - ▶ Celkem alokováno 94 mld. Kč
 - ▶ Celkem proplaceno 64 mld. Kč



Národní programy

- ▶ Program ochrany ozónové vrstvy Země (33,6 mil. Kč)
- ▶ Program na podporu výkupů pozemků ve zvláště chráněných územích, jejich ochranných pásmech a významných krajinných prvcích (87,0 mil. Kč)
- ▶ Program podpory EVVOaP (56,0 mil. Kč)
- ▶ Program podpory obcí ležících v regionech NP (28,0 mil. Kč)
- ▶ Program podpory zajištění monitoringu vod (19,2 mil. Kč)
- ▶ Program na podporu systému pro nakládání s autovraky (35,9 mil. Kč)
- ▶ Program podpory předkladatelů návrhů projektů z fondů EU (0,9 mil. Kč)
- ▶ Program na podporu druhové diverzity neprodukčních rostlin a zachování jejich genových zdrojů (25,0 mil. Kč)
- ▶ Program pro vítěze ocenění Zelená stuha ČR – péče o zeleň a ŽP (mil. Kč)



Ekonomické nástroje mikroekonomického charakteru

- ▶ ocenění přírodních statků
 - ▶ Přímé vs. nepřímé
- ▶ zařazení do ekonomické kalkulace
 - ▶ Finanční část vs. ekonomická část
- ▶ environmentální management
 - ▶ Efektivita vs. životní prostředí

