

Volby, volební systémy

Obsah

- Stručně o vztahu státu a politických stran
- Financování politických stran
- Volby a volební systémy

Základní shrnutí poznatků o politických stranách

Počátkem 20. st. se strany a stranické systémy staly politickým výrazem sociálních a jiných konfliktů, jimiž žila společnost kolem nich.

Politické strany a hnutí

Zákon 424/1991 Sb.

- Založit PSH mohou nejméně 3 státní občané ČR 18+
- Vznik: návrh, petice alespoň 1 tis. občanů, stanovy
- Registrace: MV
- Zrušení strany: (a) vlastním rozhodnutím, (b) rozhodnutím soudu
- Pozastavení činnosti: rozhodnutím soudu (nejdéle po dobu 1 roku)
- Zánik: provedením výmazu z registru

§2

- (1) Strany a hnutí podléhají registraci podle tohoto zákona.
- (2) Členem strany a hnutí mohou být pouze fyzické osoby.
- (3) Členem strany a hnutí může být občan starší 18 let, může být však členem pouze jedné strany nebo hnutí.

Rejstříky politických stran a hnutí

▶ **Ministerstvo vnitra**

Rejstřík PSH jako veřejný seznam je veden Ministerstvem vnitra od 1. ledna 2001 na základě § 9 zákona č. 424/1991 Sb., o sdružování v politických stranách a v politických hnutích, ve znění pozdějších předpisů.

<http://aplikace.mvcr.cz/seznam-politickyh-stran/SearchResult.aspx?search=all>

2012: 151 „aktivních“ PSH

2015: 205 „aktivních“ PSH

2018: 232 „aktivních“ PSH (z toho 89 stran a 143 hnutí)

▶ **Registr ekonomických subjektů**

RES je vedený Českým statistickým úřadem (ČSÚ) podle §20 zákona č.89/1995 Sb., o státní statistické službě, je v rozsahu stanoveném tímto zákonem veřejným seznamem. Zápis do registru má pouze evidenční význam.

<http://registry.czso.cz/irsw/> Vyhledávání přes IČO, název.

▶ **Registr ekonomických subjektů (ARES aplikace MF)**

<http://wwwinfo.mfcr.cz/ares/ares.html.cz>

Údaje se nutně přesně neshodují!

Vztah PSH a státu

- Teoreticky oddělený: PSH x stát
 - § 5 (424/1991)
 - (1) Strany a hnutí jsou odděleny od státu. Nesmějí vykonávat funkce státních orgánů ani tyto orgány nahrazovat. Nesmějí řídit státní orgány ani ukládat povinnosti osobám, které nejsou jejich členy.
- Prakticky:
 - Zástupci nejúspěšnějších PSH tvoří moc zákonodárnou a ovlivňují, tvoří moc exekutivní (hrozba ovlivnění i moci soudní).
 - Tím, že zvolení zástupci ovlivňují „pravidla hry“, mohou je ovlivnit i ve svůj prospěch (omezení konkurence).

Proč by stát (ne)měl dávat PSH peníze?

Tři principy financování PSH

- Rovnost
- Svoboda
- Transparentnost (veřejná kontrola)

- Má-li být systém financování PSH spravedlivý, transparentní a neomezující, je nutné, aby byly výše uvedené principy ve vzájemné rovnováze.

Financování politických stran a hnutí a jejich vztah ke státu

- Svobodná soutěž politických stran je jedním ze základních pilířů demokratického státu.
- Nicméně mají-li být politické strany schopny řádně fungovat, musí mít dostatek finančních prostředků pro své činnosti.
- *Zákon č. 302/2016 Sb.* Novela zavádí transparentnější kontrolu financování politických stran a politických hnutí.

Příklady forem a zdrojů financování politických stran

	přímé financování	nepřímé financování
veřejné zdroje	<ul style="list-style-type: none">• příspěvek na úhradu volebních nákladů• příspěvek na činnost PSH	<ul style="list-style-type: none">• bezplatné poskytování vysílacího času v médiích před volbami• placení provozu poslaneckých či senátorských kanceláří
soukromé zdroje	<ul style="list-style-type: none">• členské příspěvky• finanční dary• vlastní podnikatelská činnost stran• ostatní (pronájem a prodej nemovitostí, úroky, půjčky, úvěry)	<ul style="list-style-type: none">• dary ve formě služeb či hmotných statků• prodej služeb či hmotných statků za ceny nižší než obvyklé• dobrovolnická služba

Typy příspěvků 1/2

▶ **A. Příspěvek na úhradu volebních nákladů za volby do Poslanecké sněmovny**

Politické straně, politickému hnutí nebo koalici, která ve volbách získala nejméně 1,5 procenta z celkového počtu platných hlasů, bude za každý odevzdaný hlas ze státního rozpočtu uhrazeno **100 Kč**.

▶ **B. Příspěvek na úhradu volebních nákladů za volby do Evropského Parlamentu**

Politické straně, politickému hnutí nebo koalici, která ve volbách získala nejméně 1 % z celkového počtu platných hlasů, bude za každý odevzdaný hlas ze státního rozpočtu uhrazeno **30 Kč**.

Typy příspěvků 2/2

- **C. Příspěvek na činnost**

zahrnuje stálý příspěvek a příspěvek na mandát.

- Stálý příspěvek činí ročně **6 000 000 Kč** pro stranu a hnutí, které získaly v posledních volbách do Poslanecké sněmovny 3 % hlasů. Za každých dalších i započatých 0,1 % hlasů obdrží strana a hnutí ročně **200 000 Kč**. Obdrží-li strana a hnutí více než 5 % hlasů, příspěvek se dále nezvyšuje.
- Příspěvek na mandát poslance nebo senátora činí od roku 2017 ročně **900 000 Kč** a na mandát člena zastupitelstva kraje a člena zastupitelstva hl.m. Prahy činí ročně **250 000 Kč**.

Pro aktuální přehled příspěvků ze státního rozpočtu vyplacených PSH v roce 2017

Viz

<https://www.mfcr.cz/cs/verejny-sektor/podpora-z-narodnich-zdroju/politicke-strany-a-hnuti/prispevky-ze-statniho-rozpocetu-uhrazene-30677>

Úkol ke zkoušce:

Zjistěte, přibližně v jaké výši
se pohybuje podíl státního příspěvku politickým stranám
na celkových výdajích státního rozpočtu (v %)!



Volby v kontextu demokratického vládnutí

Volby (def.): *nástroj obsazování úřadu n. funkce výběrem, který provádí k tomu určený soubor lidí.*

- 1) Které úřady či funkce se volbou obsazují?
- 2) Kdo má aktivní volební právo?
-dobrovolné vs. povinné hlasování
- 3) Jak se hlasuje (tradice tajného hlasování)
- 4) Jak se volby provádějí – volební systémy

Funkce voleb

- Nábor politiků
- Sestavování vlád – někde přímo, někde „jen“ ovlivňují sestavování vlád
- Zajišťování reprezentativnosti
- Ovlivňování politické linie (ze škály alternativ)
- Výchova voličů (podněcují zájem veřejnosti)
- Legitimizování a posilování elit

Volební systémy

Základní členění volebních systémů na dvě skupiny:

I. Většinové volební systémy

II. Poměrné volební systémy

„Kritériem je to, zda se hlasy na mandáty přepočítávají v poměru nebo nikoli“ (Sartori, 2001)

Většinové volební systémy

- Volby probíhají v menších, *jednomandátových volebních obvodech*.
- Volby probíhají v tolika volebních obvodech, kolik míst se obsazuje v zastupitelském sboru.

Jsou historicky starší.

Běžně se rozlišují dvě podskupiny:

a) Relativně většinové volební systémy

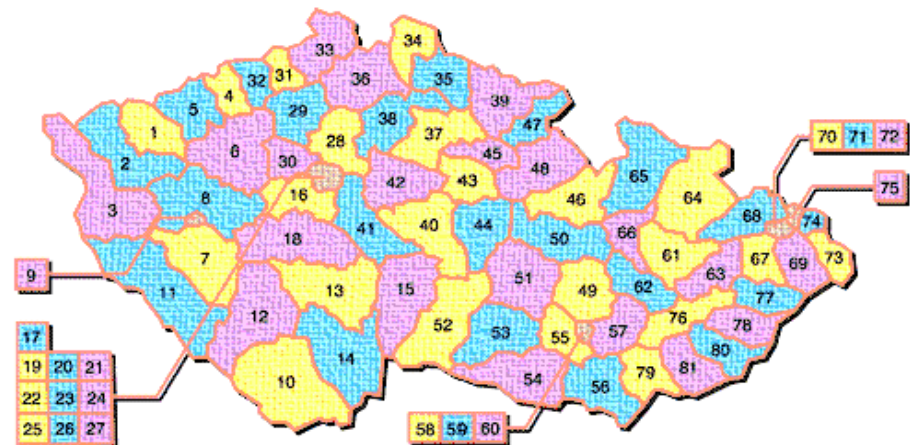
Jsou založeny na principu „**vítěz bere vše**“ („*first past the post*“). V rámci **jednomandátových volebních obvodů** kandidují jednotlivci (nezávislí nebo nominováni politickými stranami), stačí prostá většina hlasů.

Př. USA, Velká Británie, Nový Zéland, Kanada

b) Absolutně většinové volební systémy

Podmínkou pro vítězství je získání nadpoloviční většiny hlasů.

Př. Volby do Senátu PČR, prezidentské volby ve Francii, aj.



Poměrné volební systémy

Založené na principu vícemandátových volebních obvodů.

- princip poměrného zastoupení
- volba v rámci systému listinných kandidátek
- přítomnost volební klauzule
- **určující je metodika přepočtu hlasu na mandáty (celkově náročnější na počítání)**

Rozlišujeme 2 způsoby výběru poslanců:

- Systém volební listiny (ve většině zemí kontinentální Evropy)
- Systém jednoho přenosného hlasu („irský systém“)

Pro míru proporcionality je určující

- 1) Velikost volebního obvodu
- 2) Matematický přepočít hlasů na mandáty
- 3) Uzavírací klauzule (kvórum)
- 4) Počet a charakter skrutinií (volebních obvodů)

ČR - Nová volební reforma schválená v 2002

- 1) Velikost poslanecké sněmovny: 200. Počet mandátů (velikost volebního obvodu) není předem znám, záleží na volební účasti.
- 2) Rozhodující formule: D'Hondt.
- 3) 5%-ní klauzule (byla navýšena klauzule pro vícečlenné koalice).
- 4) Počet a obvodů: 14. Volební kraje korespondují se 14 samosprávnými kraji.

Maurice Duverger – typologie stranických systémů dle počtu stran

Francouzský politický sociolog M. Duverger v 50. letech 20. století rozdělil stranické systémy jednoduše podle počtu stran:

1. systémy s jednou stranou – **monopartijní**

Jedná se o nedemokratické režimy.

2. systémy se dvěma stranami – **bipartijní**

V systému spolu soutěží dvě velké strany, které se v časovém intervalu střídají u vlády.

3. vícestranické systémy – **multipartijní**

Jean Blondel – zohlednění „velikosti“

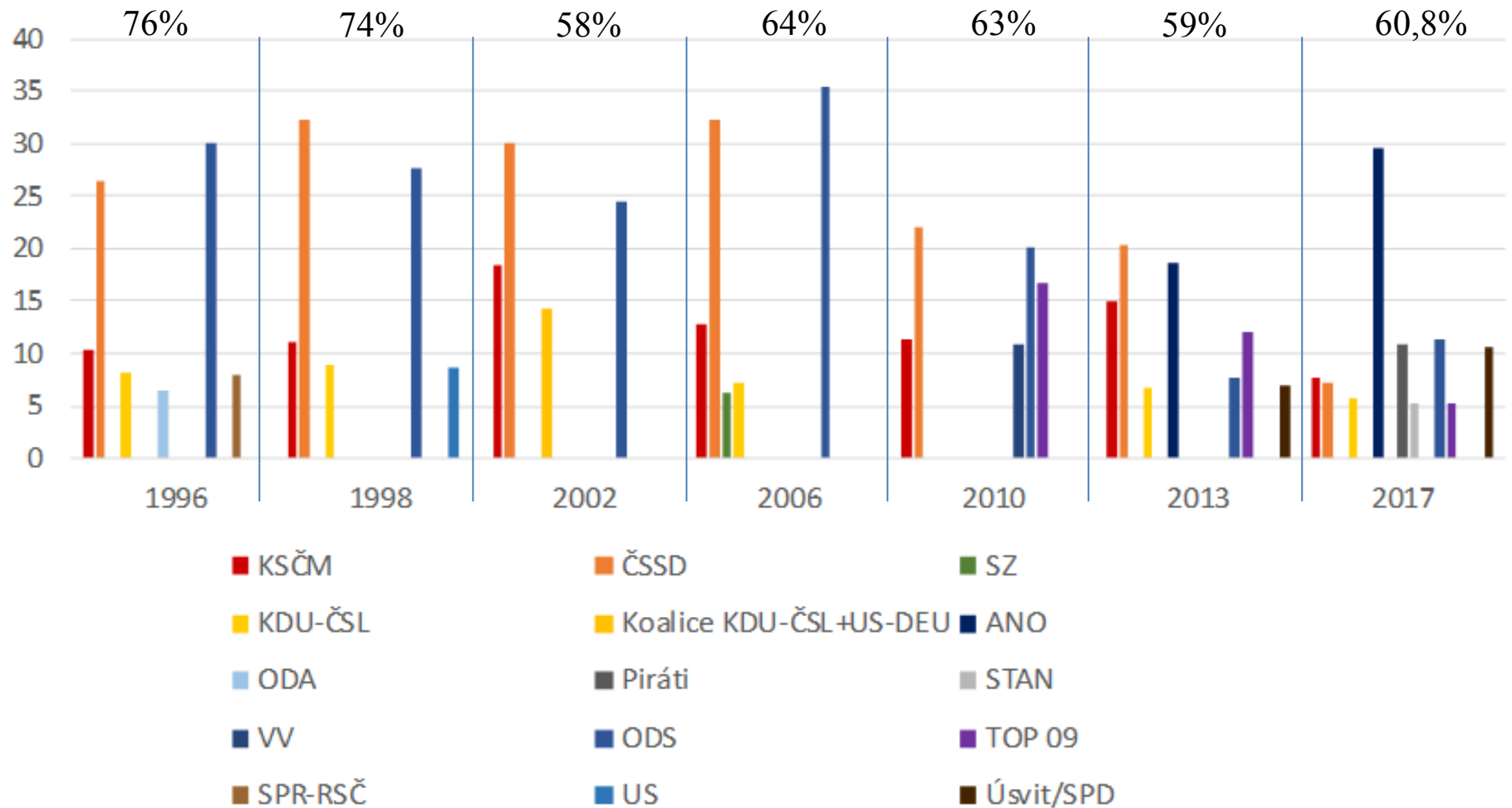
další francouzský politolog, navazoval na Duvergera

- soustředil se výhradně na soutěživé systémy
- doplnil typologii o faktor velikosti (volební síly) politické strany

1. **Bipartismus**, typický příklad Velká Británie, USA
2. **Systém dvě a půl strany**: jedná se o bipartismus doplněný o tzv. **pivotální (neboli „půltou“) stranu** ("jazýček na vahách"), např. v Německu.
3. **multipartismus s dominující stranou**: jedna strana dosahuje pravidelně přes 40 procent hlasů, je soustavně vládní stranou, zpravidla ale nemá absolutní většinu (Itálie, skandinávské země)
4. multipartismus **bez dominující strany**

Přesné kritérium jak rozlišit malé a velké strany neexistuje. Irský politolog **Peter Mair** považuje za velké strany ty, které získávají soustavně přes 15 procent hlasů, ostatní jsou malé strany.

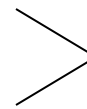
Složení Poslanecké sněmovny PČR v čase



Sartoriho základní typologie stranických systémů:

I. SYSTÉMY JEDNÉ POLIT. STRANY

- a) systém jedné strany
- b) systém s hegemonní stranou



nesoutěživé
(nedemokratické)

II. MULTIPARTIJNÍ STRANICKÉ SYSTÉMY

- systém predominantní strany
- dvoustranické systémy (bipartismus)
- umírněný multipartismus
- extrémní či polarizovaný multipartismus

(Pramen: Cabada-Kubát, 2002)

Pomohl by většinový systém české demokracii?

Přečtěte článek:

Daniel Prokop: Úvod do praktické sociologie: Sny o většinovém systému.

Dostupné:

<http://www.novinky.cz/kultura/salon/352397-uvod-do-prakticke-sociologie-sny-o-vetsinovem-systemu.html>

Literatura

Povinná:

- Heywood, A. 2004. *Politologie*. Praha: Eurolex Bohemia. Kapitoly k nastudování: 2. (str. 45-60), 5. (str. 106-123), 15. a 16. (329-373) a část 11. (od Volby, str. 248-264).
 - Cabada, L., M. Kubát. 2002. *Úvod do studia politické vědy*.
K nastudování: **Kapitola 8.** (str. 200-218).
-

Další doporučená:

- Chytilík, R., J. Šedo (eds.): *Volební systémy*. Vyd. 4., Praha: Portál, 2009.
- Lebeda, T.: *Volební systémy poměrného zastoupení. Mechanismy, proporcionalita a politické konsekvence*. Praha: Karolinum, 2008.
- Sartori, G.: *Srovnávací ústavní inženýrství*. Praha: Slon, 2001.
- Vodička, K., Cabada, L.: *Politický systém České republiky*. Praha: Portál, 2003, 2007, 2011.