

A vertical strip of ancient stone with a decorative rope-like pattern, showing signs of weathering and discoloration. The pattern consists of a series of raised, rounded ridges and grooves, resembling a twisted rope or cord. The stone is light-colored with some darker, reddish-brown staining, particularly in the lower half.

Jednotlivé obory kultury

3. Přednáška

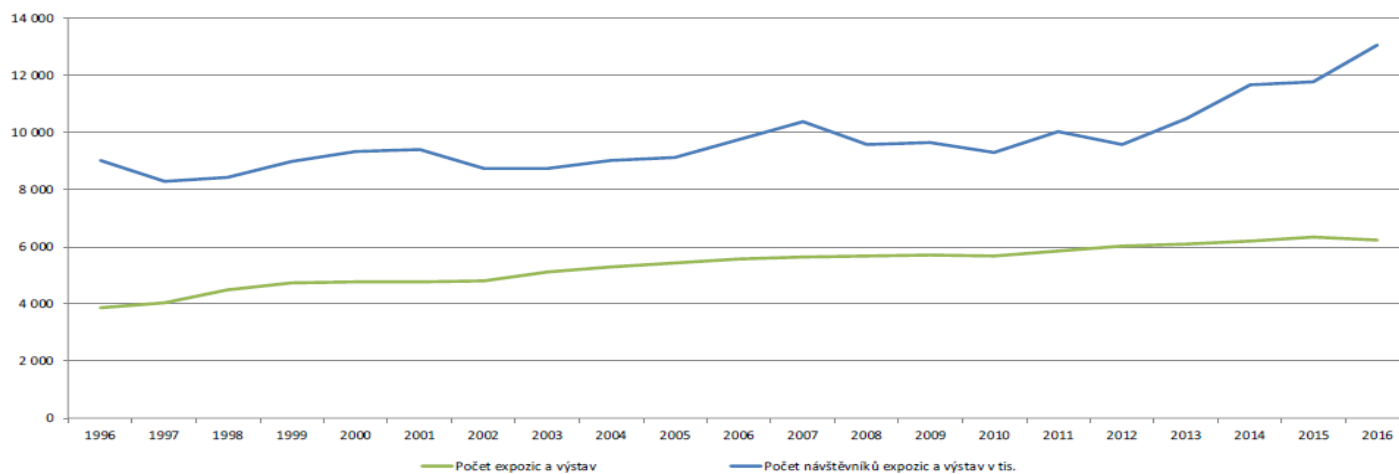


Obory kultury

- Muzea a galerie
- Literatura a knižní kultura
 - Veřejné knihovny
- Profesionální umění
 - Audiovizuální produkce vč. filmu v rámci masmédií

Muzea a galerie

- Instituce pro zachování, interpretaci, výzkum a vystavování děl minulosti
- Ve světě cca cca 55 000 muzeí, v EU cca 19 000, v USA cca 17 500
- Kritériem úspěšnosti především návštěvnost (od 2,9 návštěvy na obyvatele v Estonsku, po 0,4 návštěvy na obyvatele v Řecku – www.egmus.eu)



Problémy

- Vysoké fixní náklady (+ “Prado efekt“)
- Sezónní poptávka
- Růst počtu muzeí a růst důležitosti doplňkových zdrojů financování



Star museums

1	Musée du Louvre PARIS	7,400,000	—
2	† Metropolitan Museum of Art NEW YORK	7,006,859	▲+1
3	British Museum LONDON	6,420,395	▼-1
4	National Gallery LONDON	6,262,839	▲+1
5	Vatican Museums VATICAN CITY	6,066,649	▼-1
6	Tate Modern LONDON	5,839,197	▲+1
7	National Palace Museum TAIPEI	4,665,725	▼-1
8	National Gallery of Art WASHINGTON, DC	4,261,391	—
9	State Hermitage Museum ST PETERSBURG	4,119,103	—
10	Reina Sofía MADRID	3,646,598	▲+2

† Includes attendance at the Metropolitan Museum of Art's three venues: Fifth Avenue, the Cloisters and the Met Breuer

- Existeje Bilbao efekt?



- The Art Newspaper – Visitors Figure 2016



Muzeum – Hospoda na mýtince nebo společenské centrum?

- Stálé expozice - „conserve and display“
- Krátkodobé výstavy – nový kontext
- Nové koncepce výstav
- Aby muzeum mohlo plnit svou úlohu ve společnosti, musí docílit, aby veřejnost chápala jeho účel a uměla využívat služeb, které jí poskytuje:
 - veřejnost musí muzea umět/chtít navštěvovat
 - musí umět/být kompetentní pracovat s informacemi, které jí muzeum poskytuje
 - musí se do muzea umět/chtít vracet
- muzeum se musí snažit efektivně poznat potřeby svých klientů/publika





Klient

- odkud čerpáme informace o uživatelích/návštěvnících/klientech?
 - skladba návštěvníků z prodaných vstupenek (pokud je odstupňované vstupné)
 - sociologické průzkumy – zdroj informací pro tvorbu marketingové strategie, podrobné zmapování cílových skupin
 - Časové a mapovací studie (např. pouze jedna třetina lidí navštívila celou výstavu, většina navštívila polovinu výstavy, asi 20% prošlo bez zastavení).
(více např. Seller, B. Paying Attention: Visitors and Museum Exhibitions)



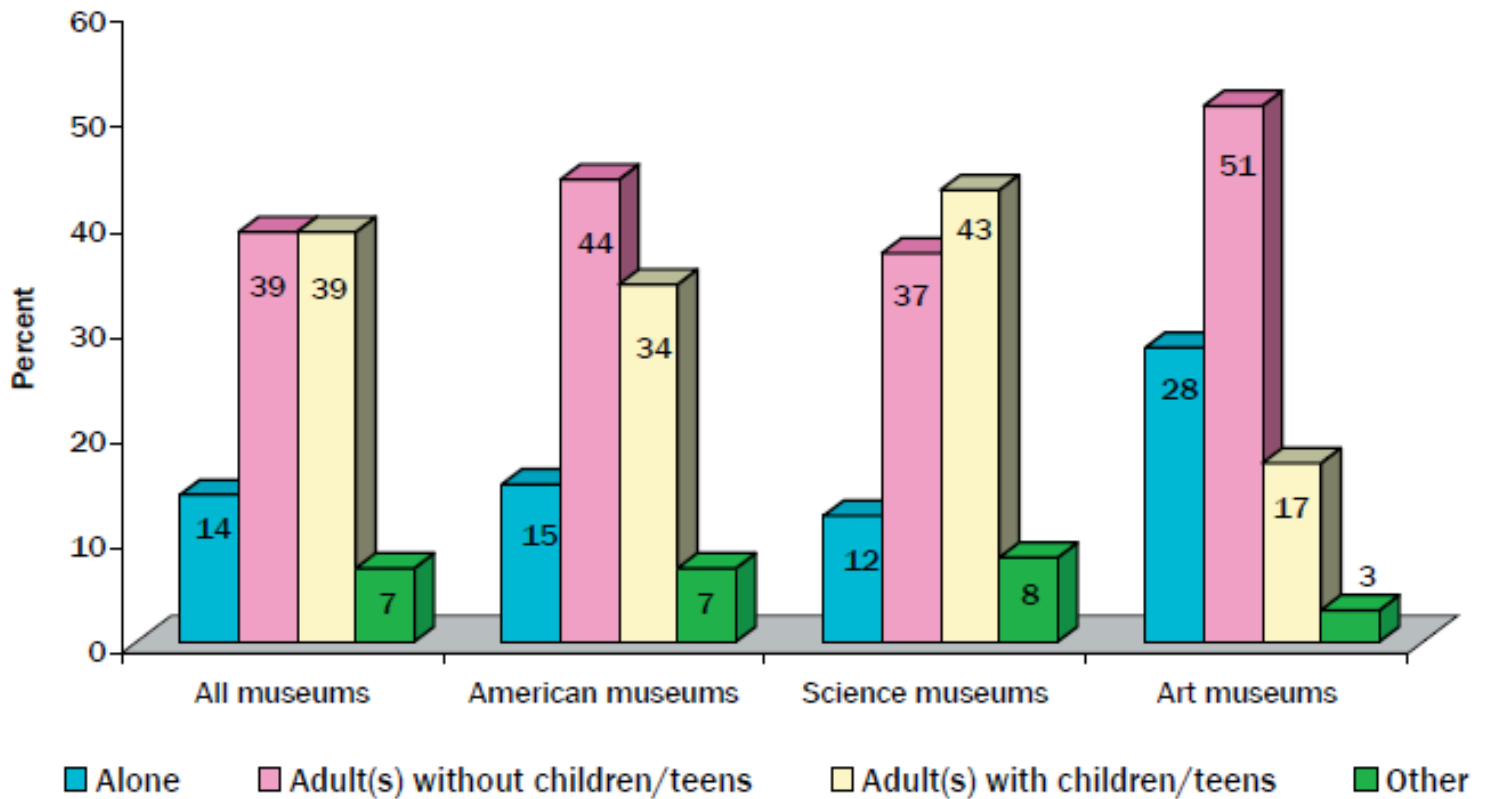
Charakteristické znaky návštěvníků muzeí (Slovensko, r. 2001)

Identifikace charakteristických znaků lidí, kteří muzea navštěvují

- více žen než mužů (ale není rozhodující převaha)
- 51% lidí do 29 let, nejpočetnější skupina 20-29 let;
- ve věku 30-49 let další největší skupina – 33%
- muzea navštěvují zejména mladí lidé a lidé ve středním věku
- zejména lidé se středním a vysokoškolským vzděláním
- zejména studenti a zaměstnanci
- Plné vstupné do muzeí platí třetina osob, třetina snížené a třetina chodí zadarmo (31%).

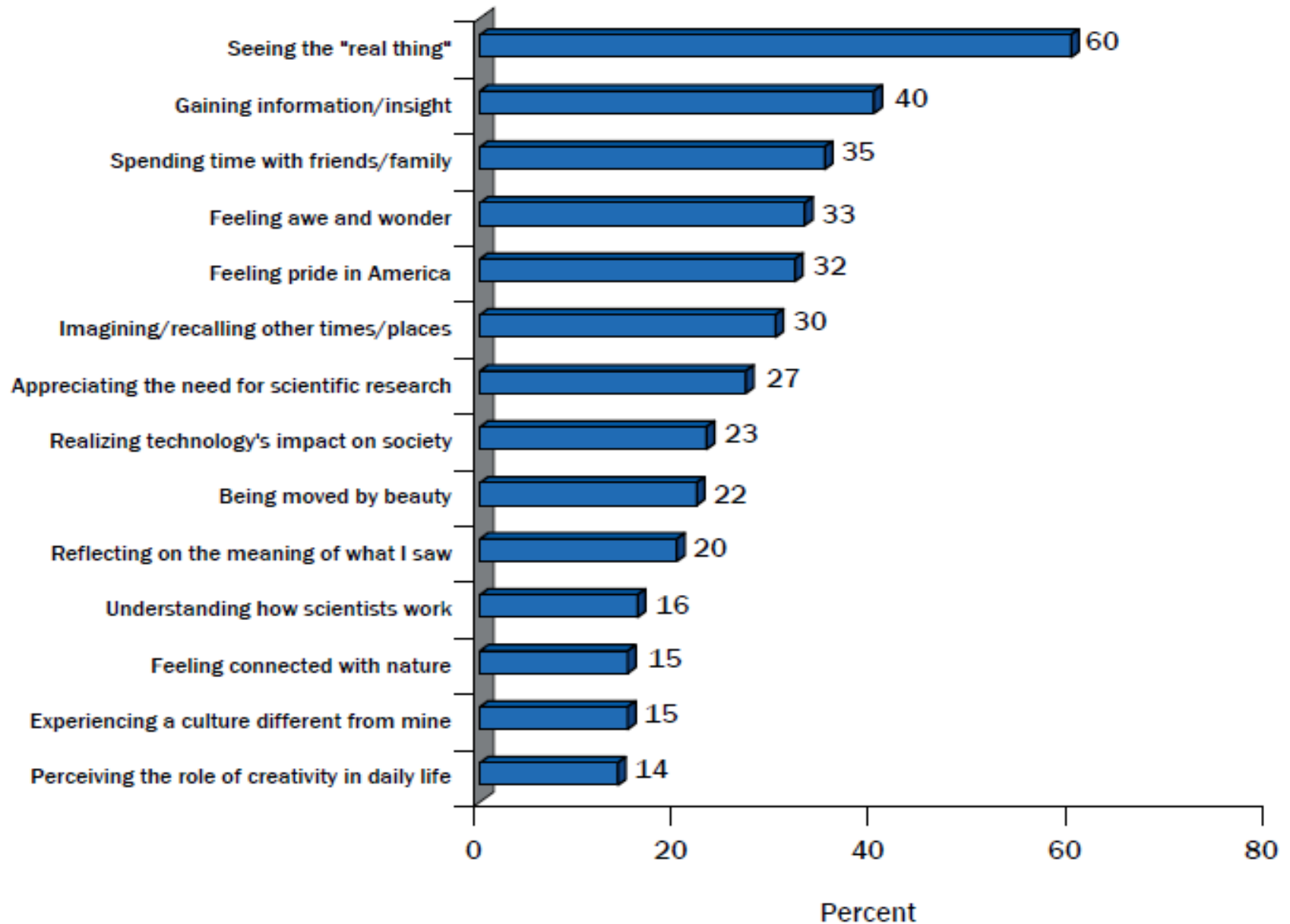


Social Composition of Visits



Smithsonian museum, Washington

Most Satisfying Experiences





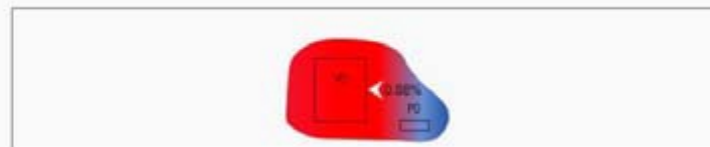
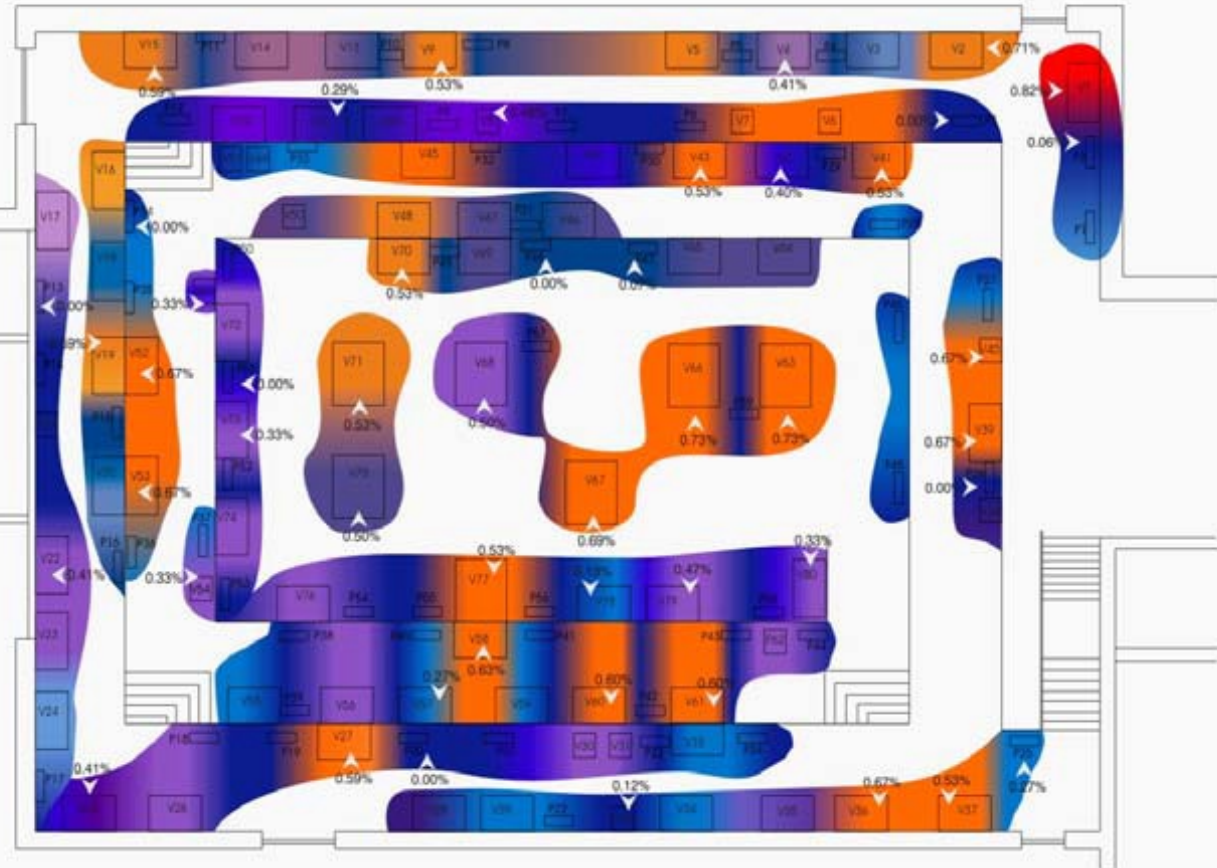
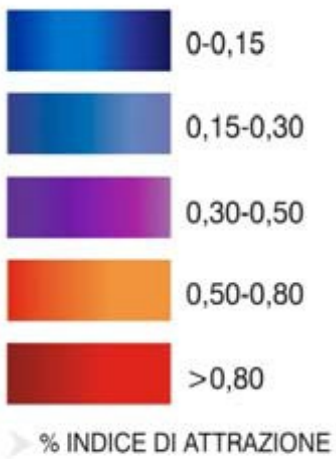
Benjamin Gilman, 1916, 'muzejní únava'


(Gilman, B. 1916. "Museum Fatigue". *The Scientific Monthly* 2 (1). American Association for the Advancement of Science: 62–74)



TERMOGRAFIA DELLA SALA DEL PIEMONTE PERCORSO ESATTO: MENO DI 15 MINUTI

LEGENDA





BITGOOD, Stephen. Visitor Orientation and Circulation: Some General Principles.
Visitor Behaviour, 1992, ročník 7, číslo 3, s. 1516.

■ lidé mají tendence přibližovat se k významným památkám, velkým objektům, zvukům, pohyblivým exponátům nebo zvířatům. Toho mohou využít tvůrci výstav, pokud chtějí přilákat návštěvníky nebo ovlivnit jejich směr prohlídky.

■ návštěvníci vcházejí do prostor, kde se shromažďují lidé, dokud tento prostor není příliš přeplněn (což by mělo za následek opačný efekt).

■ pokud jsou v místnostech otevřené dveře, návštěvníci mají pokušení opouštět prostory dříve, než si prohlédnou všechny předměty.

■ lidé mají silné tendence pohybovat se po stejných podlahových krytinách (koberce, dřevo, apod.), dokud je pomocí orientačních značek nenasměrujeme jinak.

■ návštěvníci chodí často po výstavních prostorech rovně, dokud je něco nepřinutí tento směr změnit.



BIRD'S-EYE VIEW OF THE PARIS EXHIBITION BUILDINGS AND GROUNDS.






Muzea a galerie

- Období let 1998-2003 – velké změny. K těm nejdůležitějším patří:
 - přijetí zákona č. 122/2000 Sb., o ochraně sbírek muzejní povahy a o změně některých dalších zákonů,
 - rozsáhlé změny majetkové i organizační spojené s reformou veřejné správy



Zákon č. 122/2000 Sb., o ochraně sbírek muzejní povahy

- **ukládá základní povinnosti vlastníkům a správcům sbírek muzejní povahy, tedy zejména muzeím a galeriím, ve vztahu k uchovávání a správě sbírek muzejní povahy.**
- Navazuje na oborovou legislativu existující od roku 1960, ale **povinnosti vlastníků a správců sbírek stanoví konkrétně a závazně a umožňuje vymáhání jejich dodržování.**
- **Centrální evidence sbírek ([CES](#))** - informační systém přístupný veřejnosti.

- 
- V **CES** bylo v r. 2017 zapsáno **404 sbírek**, strukturovaných na cca 2 670 oborových částí („podsbírek“), obsahujících přes 65 milionů sbírkových předmětů, podle nichž lze tyto předměty identifikovat ve sbírkové evidenci vlastníků a správců.
 - CES je průběžně aktualizována.
 - Zákon také umožňuje **mezinárodní výměnu kulturních hodnot**, jíž je zejména vystavování sbírkových předmětů v zahraničí.
 - V roce 2014 to bylo 110 povolení k vývozu sbírkových předmětů, týkaly se 3 270 sbírkových předmětů v hodnotě 5 mld. Kč.



Reforma VS v muzejnictví

- zasáhla do organizační struktury českého muzejnictví,
- přinesla razantní změny majetkové.
 - Až do roku 2001 všechna větší muzea a všechny galerie (muzea výtvarného umění) státní a také většina obecních muzeí spravovala státní sbírky.
 - Počínaje rokem 2001 a následně pak v roce 2003 přešlo více než 90 sbírkově velmi bohatých muzeí a galerií do majetku a působnosti krajů.

ČR – dle zřizovatele (2015)

Ministerstvo kultury	20	3,3%
Jiné ministerstvo	6	1,0%
Kraj	97	16,1%
Město nebo obec	272	45,1%
Církev či náboženská společnost	9	1,5%
Památkový ústav	8	1,3%
Vysoká škola	9	1,5%
Nevládní nezisková organizace	71	11,8%
Podnikatelský subjekt	57	9,5%
Soukromá osoba	42	7,0%
Jiný zřizovatel	12	2,0%
Celkem	603	100,0%

Zdroj: [Asociace muzeí a galerií](#)

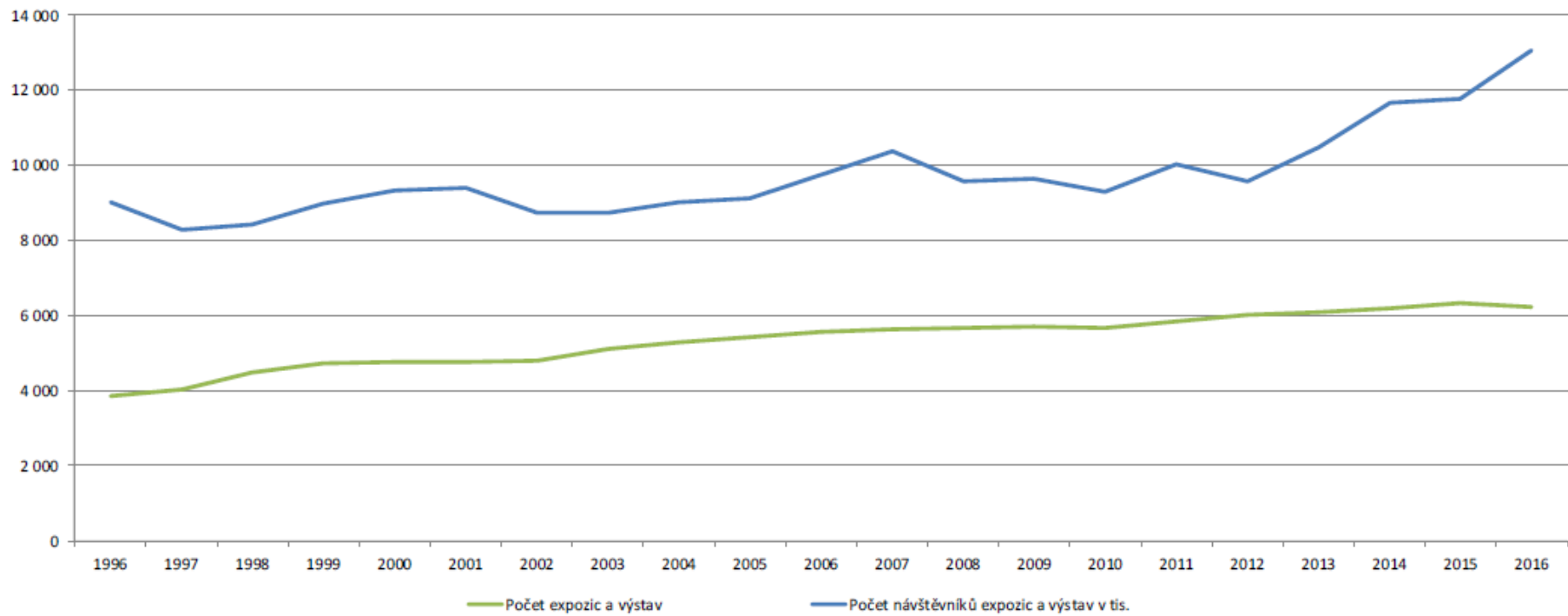
V r. 2006 to bylo 565



Koncepce rozvoje muzejnictví

- Významným nástrojem prosazování Kulturní politiky státu v oblasti péče o movité kulturní dědictví.
- Síť metodických center
- Posílení akvizic
- Zlepšení péče o sbírky muzejní povahy
- Podpora dobrovolnictví, donátorství a kulturního turismu

- Návštěvnost muzeí a galerií mírně narůstá
- Soběstačnost muzeí a galerií ve správě obcí a krajů se pohybuje kolem 18%.





Podpora rozvoje oblasti muzeí a galerií

- naplňování programu Integrovaný systém ochrany movitého kulturního dědictví (ISO)
 - účelové dotace na vybavení objektů, v nichž jsou uloženy předměty movitého kulturního dědictví, elektrickými zabezpečovacími systémy, mechanickými zábranami a systémy ochrany klimatu
- Evidence a dokumentace
- výkupy předmětů kulturní hodnoty mimořádného významu.
 - přístup správci všech sbírek muzejní povahy ve vlastnictví České republiky, krajů a obcí, zapsaných v CES.
- dotace na ochranu proti nepříznivým vlivům prostředí, konkrétně dotace na vybavování restaurátorských, konzervátorských a preparátorských pracovišť
- dotace na vybavování depozitářů a expozic a dotace na náročné restaurování, konzervaci a preparaci sbírkových předmětů,
 - přístup vlastníci, resp. správci, všech sbírek muzejní povahy zapsaných v CES.

Literatura a knižní kultura

- Základním právním předpisem, který přímým způsobem upravuje vydavatelskou činnost, je
 - zákon č. 37/1995 Sb., o neperiodických publikacích,
 - vyhláška č. 252/1995 Sb., kterou se provádí některá ustanovení zákona č. 37/1995 Sb., o neperiodických publikacích (ve znění vyhlášky č. 156/2003 Sb.).
- Celkový počet vydavatelů
 - Registrováno 4 875 subjektů (2010), z uvedeného počtu však soustavněji vydává asi polovina. V roce 2015 vydalo alespoň jednu knihu 2 587 subjektů, 242 vydavatelů vydá ročně 11 – 100 titulů,
 -
 - více než 100 titulů pak vydává jen 21 vydavatelských subjektů (2016).
 - Obrát knižního trhu (2016) cca 7,8 mld. Kč



MK - oddělení literatury a knihoven

- Jeho legislativní a správní činnost zahrnuje oblast vzniku literárního díla, jeho publikování, šíření a jeho propagaci jako součásti státní kulturní prezentace.

Podpora státu v oblasti literatury a knižní kultury

- Podpora vydávání nekomerčních děl české literatury, děl lit. vědy a kritiky – 9,9 mil. Kč (2016)
- podpora vydávání literárních sborníků a periodik, (3,6 mil. Kč)
- Podpora ostatních literárních projektů - 7 mil. Kč
- Podpora překladu české literatury – 5,5 mil. Kč

Statistiky Národní knihovny

Struktura naší knižní produkce v posledních letech zásadně nemění:

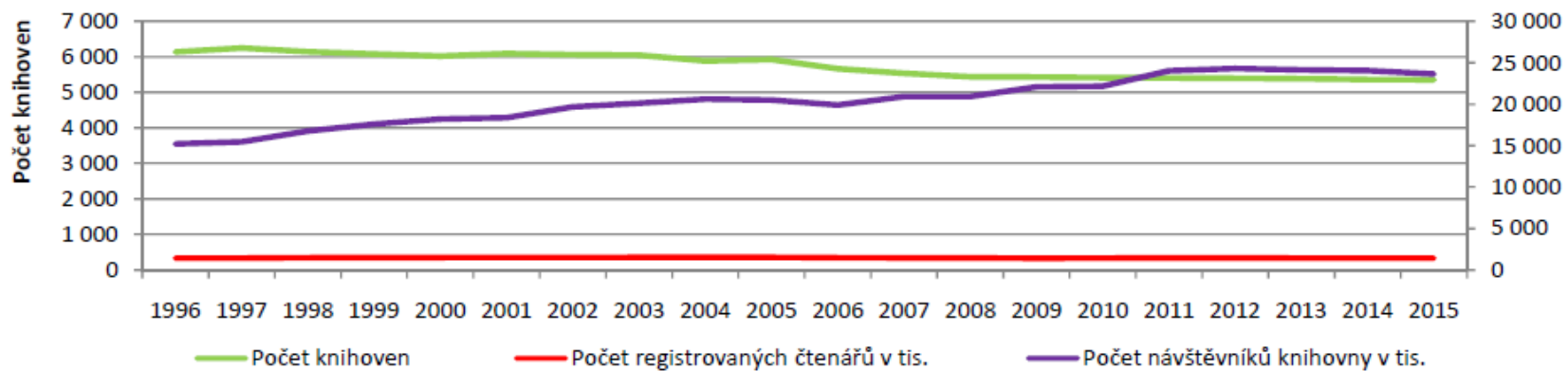
- Počet vydávaných knih (včetně brožur) dlouhodobě mírně roste (2004 – 15.749; 2008 – 18.520; 2013 – 17 876, 2015 – 18.282)
- Převažují knihy v češtině (2004 - 84 %; 2015 – 87,3%).
- V cizojazyčné produkci knih českých nakladatelů výrazně dominuje angličtina, dále pak němčina a ruština.
- Poměr překladů k původní české literatuře zůstává již po několik let na stejné úrovni, překlady tvoří zhruba jednu třetinu celkové české knižní produkce.
- Podíl beletrie na celkové knižní produkci ČR činí v posledních letech něco kolem 28 %, což odpovídá průměrnému trendu většiny ostatních evropských literatur.
- Přestože u vydávání dětské literatury naopak pokračuje setrvalý trend nárůstu počtu vydávaných titulů, zůstává podíl této knižní produkce oproti celku zhruba 4 %.

Veřejné knihovny

- 1451 – vatikánská knihovna
- 1603 – povinné výtisky
- komplexní legislativní úprava oblasti knihovnictví, zákon č. 257/2001 Sb., o knihovnách a podmínkách provozování veřejných knihovnických a informačních služeb (knihovní zákon), a příslušných prováděcích předpisů:
 - vyhláška č. 88/2002 Sb., k provedení knihovního zákona,
 - nařízení vlády č. 288/2002 Sb., kterým se stanoví pravidla na poskytování dotací na podporu knihoven.
 - novelizace zákona č. 37/1995 Sb., o neperiodických publikacích, včetně prováděcího předpisu
 - zákon č. 46/2000 Sb., o právech a povinnostech při vydávání periodického tisku (tiskový zákon), jež určuje vydavateli povinnost bezplatně odevzdat z každého vydání periodického tisku stanovený počet exemplářů vybraným knihovnám.

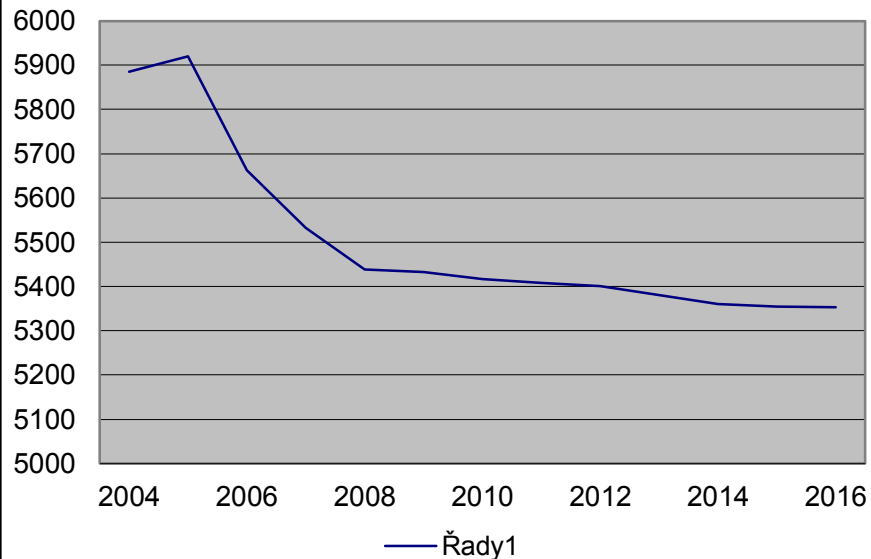
Veřejné knihovny

- 3 knihovny zřizuje MK ČR (Národní knihovna ČR, Knihovna a tiskárna pro nevidomé K. E. Macana, MZK v Brně)
- Kraje zřizují Krajské knihovny
- Valnou většinu knihoven zřizují obce
- Knihovny zřízené dle zákona č. 257/2001 Sb., jsou zapsány v evidenci knihoven.
- Databáze evidence je veřejně přístupným informačním systémem dostupným na webových stránkách MK.
- Příjem = Příjem z poplatků + příspěvek zřizovatele
 - Poplatky u nás roční předplatné (ojediněle na knihu)
 - Z behaviorálního hlediska se jedná o model “fitness“
 - Poptávka se neřídí výší poplatku, ale velikostí a kvalitou knihovního fondu (více Locher, L. "Public Library Fees in Germany,, Journal of Cultural Economics, roč. 29, pages 313-324)
 - KJM – soběstačnost cca 10%

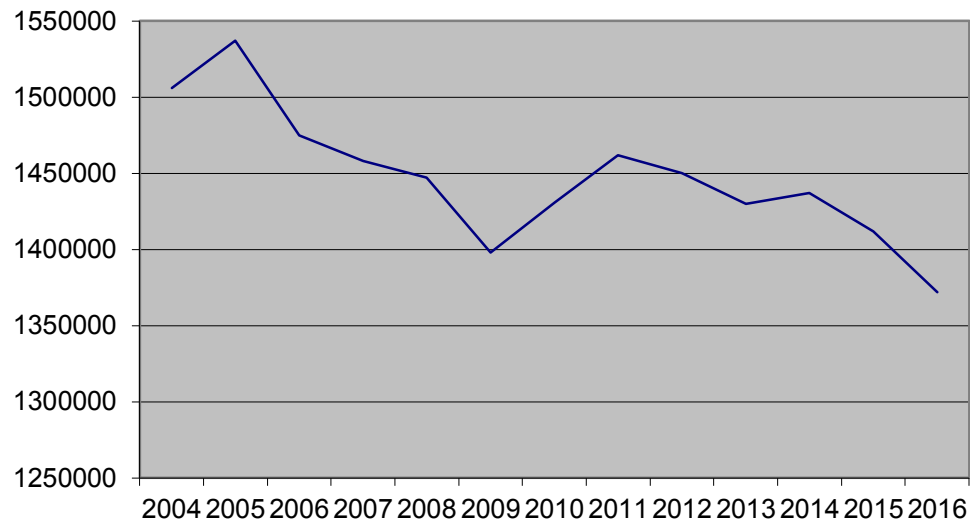


Počet návštěvníků knihovny v tis.
a
počet registrovaných čtenářů v tis.

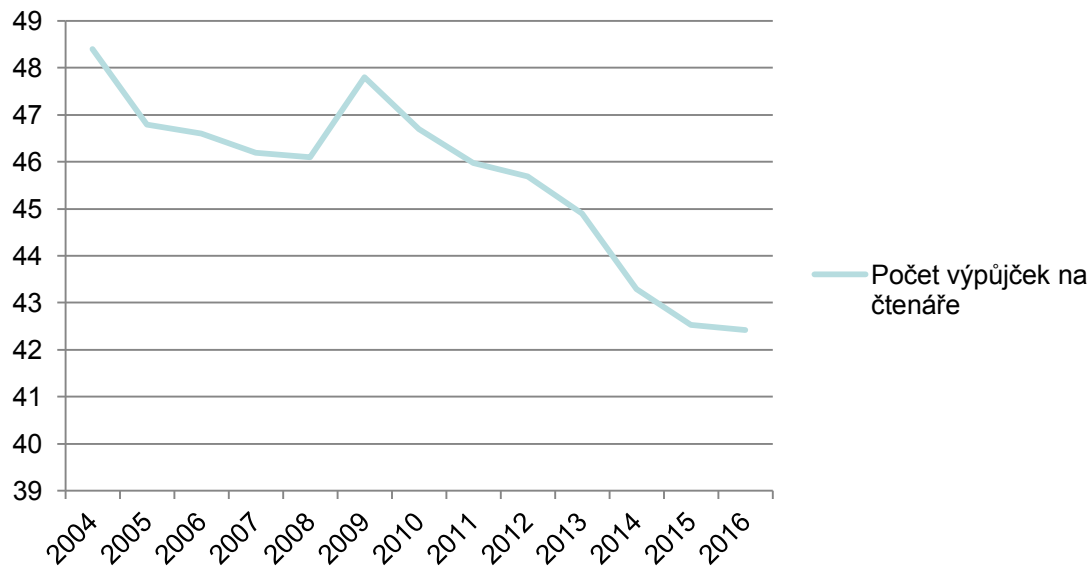
Počet knihoven



Počet čtenářů



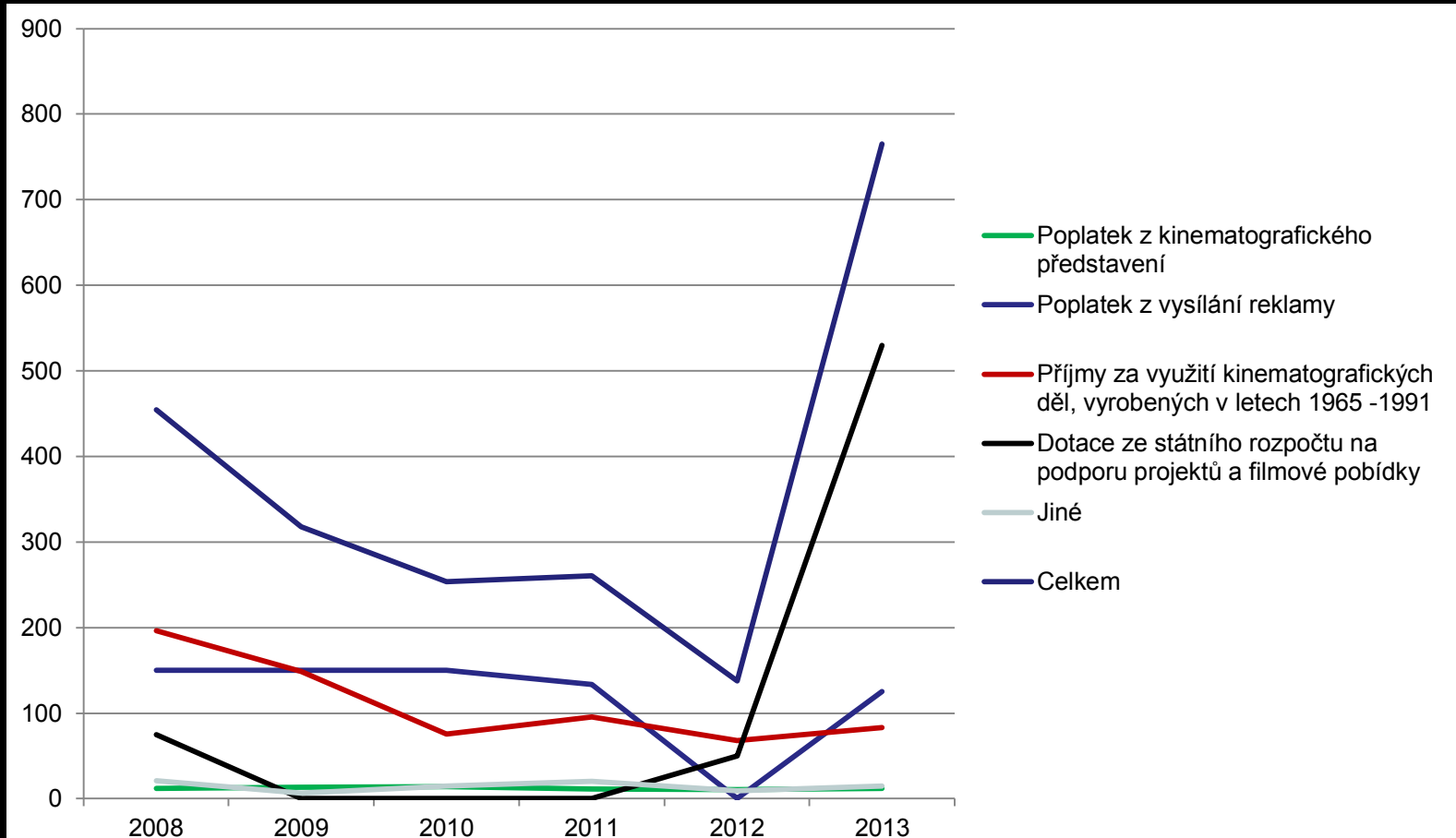
Počet výpůjček na čtenáře



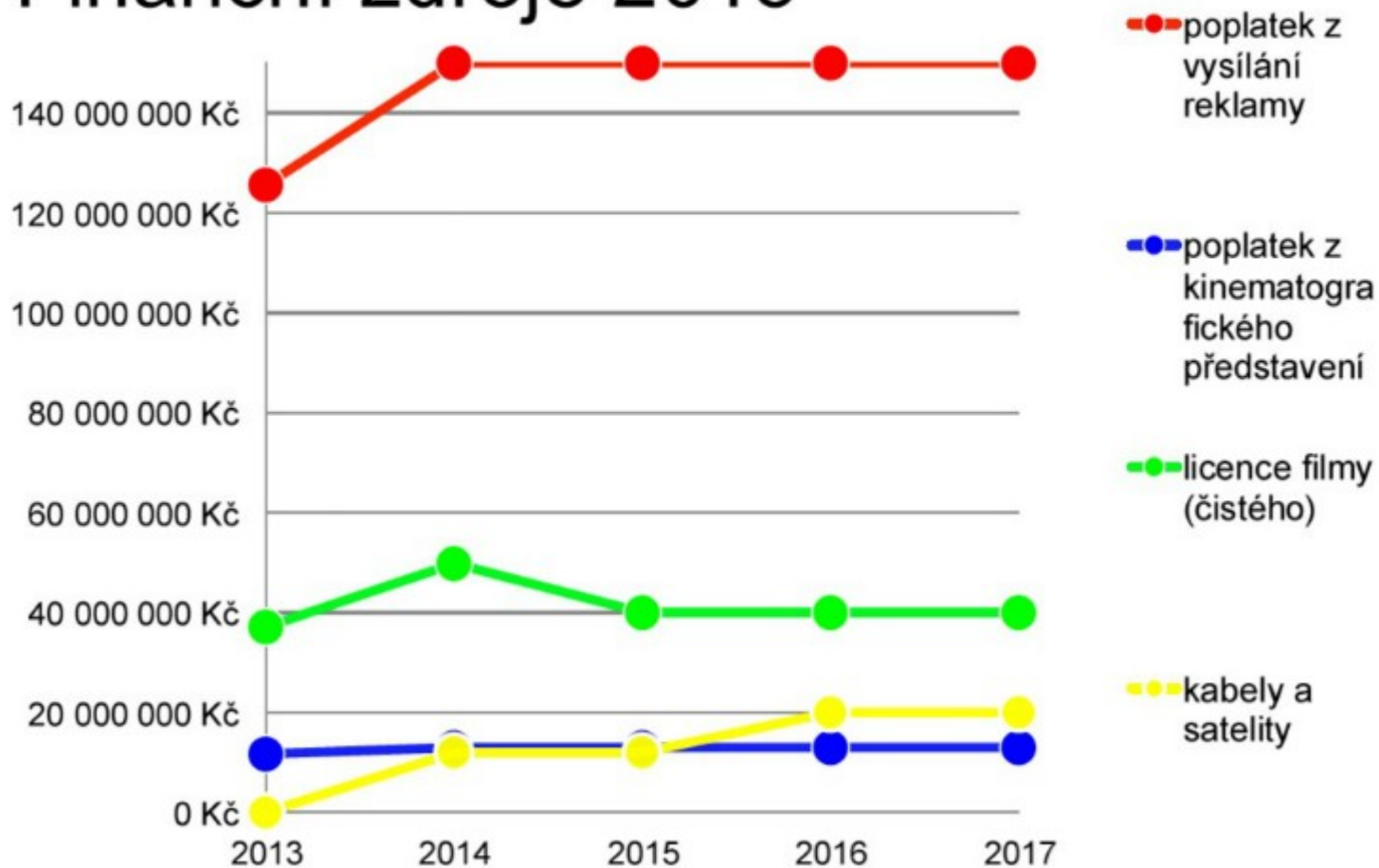
Podpora filmu v ČR

- **Fond kinematografie** (příjmy z výnosů reklam komerčních televizí, z obchodního využití filmů dle autorského zákona, z podílu na výnosech podpořených projektů, splátky poskytnutých výpomocí, příjmy z 1% ceny lístku)
- **Mezinárodní fond EUROIMAGES** (původně zřízen na podporu koprodukcí alespoň dvou členských států a distribuce v evropských zemích)
- **Program Kreativní Evropa - MEDIA** (pro zvyšování konkurenceschopnosti a oběhu evr. děl na mezinárodním trhu)

Skutečné příjmy Fondu kinematografie (do r. 2013 FPFRČK)



Finanční zdroje 2015





Program podpory českého filmového průmyslu

- V okolních zemích existují pobídky pro zahraniční filmaře
- V ČR od roku 2009 zavedeny také - investor bude moci žádat o vrácení až 20% utracených nákladů, které investoval do českých služeb a zboží
- <http://www.fondkinematografie.cz/> , [kulturní test](#),

Filharmonie

Tabulka č. 26: Porovnání soběstačnosti a výnosů filharmonií

	KONCERTY			VÝNOSY (tis.)		Soběstačnost
	Vlastní produkce	Zahraniční	Celkem	Vlastní	Celkové	
Karlovarský symfonický orchestr, p. o.	142	6	158	3 387	29 833	12 %
Janáčková filharmonie Ostrava, p. o.	72	29	101	9 386	74 554	13 %
Jihočeská komorní filharmonie, p. o.	43	4	74	4 328	22 190	20 %
Moravská filharmonie Olomouc, p. o.	35	37	109	10 222	49 684	21 %
Severočeská filharmonie Teplice, o. p. s.	*	24	98	7 559	37 148	21 %
Filharmonie Hradec Králové, o. p. s.	56	*	78	10 100	45 855	22 %
Západočeský symfonický orchestr, o. p. s.	80	2	101	2 630	12 046	23 %
Pizeňská filharmonie, o. p. s.	*	15	61	5 904	25 104	24 %
Filharmonie B. Martinů, o. p. s.	*	11	116	11 948	46 372	26 %
Komorní filharmonie Pardubice, p. o.	37	8	80	7 341	25 934	29 %
Filharmonie Brno, p. o.	48	32	136	25 251	87 552	30 %
Česká filharmonie, p. o.	*	30	167 ¹⁰⁰	101 788	193 404	53 %
Pražská komorní filharmonie, o. p. s.	52	16	129	24 570	41 891	59 %

Divadla

-Nejčastěji příspěvková organizace města
48,2% rozpočtu z obcí, 29,5 % z tržeb, 18,7% ze
státního rozpočtu, 2,6% z kraje (2014)

