



# KONCESE A PPP PROJEKTY

18. Listopadu 2021

# Koncese

- Víme, že - definuje nový zákon o zadávání veřejných zakázek, který rozlišuje mezi koncesemi na služby a koncesemi na stavební práce
- Nyní se koncese realizují dle nového zákona v režimu koncesního řízení, pokud nevyužijí některého (dle zákonných podmínek) řízení pro nadlimitní veřejné zakázky. (z toho plynou problémy spojené se statistickým zjišťováním hodnoty koncesních projektů realizovaných veřejnými zadavateli)
- Mají společné, že dochází k přenosu větší míry rizik Na dodavatele (provozní riziko , riziko brát na sebe užitky z poskytování svěřených služeb).
- Náklady, které dodavateli vznikají jsou kryty právě z výnosů z poplatků, ale mohou být doplněny také platbou z rozpočtu zadavatele (tyto platby jsou součástí smlouvy a také může být jejich výše kritériem pro hodnocení nabídek).

# Statistika

- Vyhledávač KS - ISVZ
- Úvod - Portál o veřejných zakázkách ([portal-vz.cz](http://portal-vz.cz))
- Vyhledat formulář | Věstník veřejných zakázek ([vestnikverejnychzakazek.cz](http://vestnikverejnychzakazek.cz))
-

# Předpokládaná cena koncese

- Předpokládaná hodnota koncese = celkový obrat dodavatele bez DPH, a to za dobu trvání koncese
- Musí být stanovena v okamžiku zadávání
- Co je součástí předpokládané hodnoty a co musí být zahrnuto stanoví § 175
- Součástí jsou například platby uhrazené uživateli, platby nebo finanční výhody poskytnuté zadavatelem, nebo třetími osobami, a to v jakékoliv formě....
- 134/2016 Sb. Zákon o zadávání veřejných zakázek (nový) (zakonyprolidi.cz)
- Koncese malého rozsahu **Předpokládaná hodnota je  $\leq 20$  mil. Kč (ustanovení §27 a 31 se nepoužijí)**
- 
- 
-

# Koncesní řízení

- Smlouvu na koncesi lze uzavřít pouze na dobu určitou
- Zahajuje se oznámením o zahájení řízení (vyzývá neomezený počet dodavatelů)
- Pokud zadavatel obdrží nabídku, v níž je navrženo výjimečné inovativní řešení, které zadavatel jednající s náležitou péčí nemohl předpokládat, může změnit pořadí kritérií hodnocení za účelem zohlednění tohoto inovativního řešení.
- Lhůty **§ 181**
- **Stanovisko MF ČR – ÚSC si musí ke koncesím vyžádat stanovisko MF k uzavření smlouvy**

# Koncesní projekty v ČR

KONCESNÍ SMLOUVY ÚZEMNÍCH SAMOSPRÁVNÝCH CELKŮ V REALIZACI, K NIMŽ BYLO VYDÁNO STANOVISKO MINISTERSTVA FINANCÍ DO 1.1.2019

Předmět koncesní smlouvy	Předpokládaná hodnota předmětu koncesní smlouvy v Kč	Podíl na celkové hodnotě koncesních smluv v %
Vodohospodářství	65 762 446 356	83,5
Energie	3 854 163 270	4,9
Sociální služby	3 650 037 110	4,7
Doprava	846 158 900	1,1
Volnočasová infrastruktura	2 695 124 318	3,4
Ostatní	1 916 714 084	2,4
<b>CELKEM</b>	<b>78 724 644 038</b>	<b>100,0</b>

Aktualizovaný přehled municipálních koncesních projektů v ČR - leden 2019 | 2019 | Ministerstvo financí ČR (mfcr.cz)

134/2016 Sb. Zákon o zadávání veřejných zakázek (nový) (zakonyprolidi.cz)

# Užitečné infoRmace

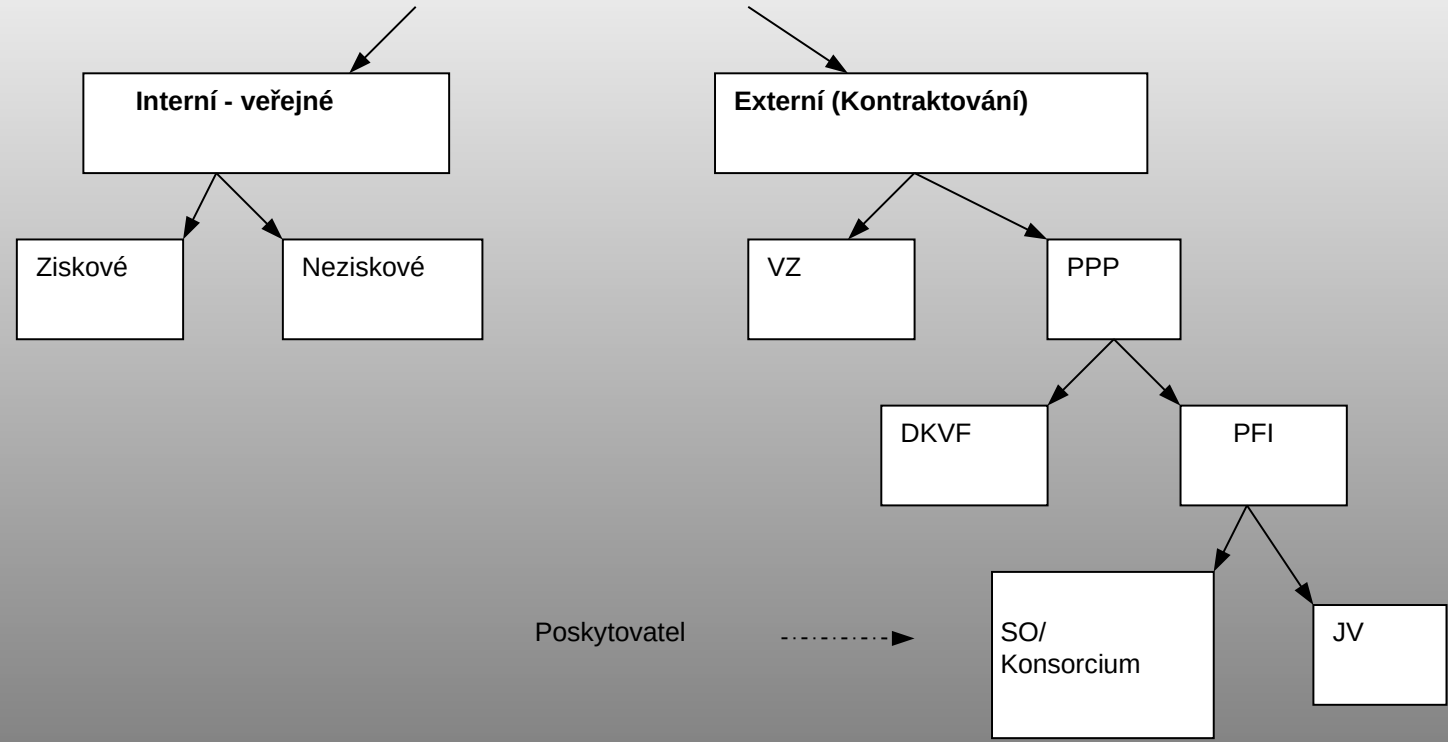
- Rejstřík koncesních smluv dostupný na <http://www.isvz.cz/ISVZ/RKS/Filter.aspx>
- Státní závěrečný účet MF ČR (2019) dostupné na
- Některé obce a města mají uzavřeny koncesní smlouvy o provozování a správě některých zařízení ve vlastnictví obce (dle zákona č. 139/2006 Sb., o koncesních smlouvách a koncesním řízení). Pro zjištění výše závazků, které pro obce z těchto smluv ve sledovaném roce vyplývají, předkládají obce v rámci podkladů pro zpracování státního závěrečného účtu také údaje o závazcích vyplývajících z uzavřených koncesních smluv. Z hodnotících zpráv zaslaných kraji vyplývá, že v loňském roce probíhalo plnění celkem 248 koncesních smluv uzavřených obcemi a městy. Výše ročních finančních závazků u jednotlivých smluv je velmi rozdílná (od desítek tisíc až po desítky milionů), část smluv neobsahuje pro obce či města žádné finanční závazky. Zhruba tři čtvrtiny z celkového počtu uzavřených smluv má jako předmět koncesní smlouvy uvedeno „provozování vodohospodářské infrastruktury“ (tj. provozování vodovodu a zásobování pitnou vodou, provozování kanalizace a ČOV). Zbývající část smluv má potom různý předmět koncesní smlouvy, jako například: zajištění dodávek tepla a teplé vody, provozování víceúčelového hřiště, provozování sportovního areálu, provozování domova pro seniory, provozování ozdravného centra.
- Oddělení metodika rozpočtování, dostupné na <https://www.mfcr.cz/cs/verejny-sektor/podpora-z-narodnich-zdroju/partnerstvi-verejneho-a-soukromeho-sekto>
- 
- 
-

# Public-private-partnership (PPP projekty)?

- Typy projektů (DB, BOT, DBFO, Joint Venture, apod.), přehled jednotlivých typů zde <https://ppp.worldbank.org/public-private-partnership/agreements/concessions-bots-dbos>
- co je PPP – nejednotná definice, jedna z mnoha viz World bank
- There is no one widely accepted definition of public-private partnerships (PPP). The **PPP Knowledge Lab** defines a PPP as "a long-term contract between a private party and a government entity, for providing a public asset or service, in which the private party bears significant risk and management responsibility, and remuneration is linked to performance". PPPs typically do not include service contracts or turnkey construction contracts, which are categorized as public procurement projects, or the privatization of utilities where there is a limited ongoing role for the public sector. For a broader discussion, see **PPP Knowledge Lab**. An increasing number of countries are enshrining a **definition of PPPs in their laws**, each tailoring the definition to their institutional and legal particularities. (WB online, zde <https://ppp.worldbank.org/public-private-partnership/overview/what-are-public-private-partnerships>)
- Nebo také viz <https://www.ceskainfrastruktura.cz/temata/financovani-projektu-dopravni-infrastruktury-formou-ppp/>



### Poskytování služby/infrastruktury



# Formy kontraktování

<i>Forma kontraktování</i>	<i>Zadání kontraktu</i>	<i>Délka trvání</i>	<i>Převod rizik</i>	<i>Financování</i>	<i>Vlastnictví</i>
<b>Veřejné zakázky</b>	<b>Definice vstupů</b>	<b>Jednorázová dodávka služeb, stavebních prací</b>	<b>Výstavba, rizika spojena s řádným poskytnutím služby/dodávky</b>	<b>Veřejný sektor</b>	<b>Veřejný sektor</b>
<b>DKVF</b>	<b>Definice výstupu</b>	<b>Středně dlouhá (5-10)</b>	<b>Provoz a údržba</b>	<b>Veřejný sektor</b>	<b>Veřejný sektor</b>
<b>PFI (SO)</b>	<b>Definice výstupu</b>	<b>Velmi dlouhá (i 30 let)</b>	<b>Projekt a výstavba, provoz a údržba,</b>	<b>Soukromý sektor (v některých případech se podílí i VS)</b>	<b>Soukromý sektor (po dobu sjednané spolupráce)</b>
<b>PFI (JV)</b>	<b>Definice výstupu</b>	<b>Po dobu existence společnosti</b>	<b>Veškerá rizika sdílí jak VS, tak SS</b>	<b>Veřejný a soukromý sektor (dle podílu na spol)</b>	<b>SS/VS</b>

*Tabulka 1 Rozdělení rolí soukromého a veřejného subjektu u vybraných struktur PPP*

<b>Forma PPP</b>	<b>Délka trvání</b>	<b>Projekt a výstavba</b>	<b>Provoz a údržba</b>	<b>Financování</b>	<b>Vlastnictví</b>
<b>DB (design-build)</b>	Končí okamžikem dodání	SS	VS	VS	VS
<b>OM (operate-maintenance)</b>	5-10 let	VS	SS	VS	VS
<b>Leasing</b>	10 – 20 let	VS	SS	VS	VS
<b>BOT/DBFO</b>	20-30 let	SS	SS	SS	VS
<b>Koncese</b>	15-25 let	VS/SS	SS	VS/SS	VS/SS
<b>Joint venture</b>	Po dobu existence společnosti	VS/SS	VS/SS	VS/SS	VS/SS

*Pramen: Pavel (2007), PPP Centrum (2005), upraveno*

Legenda: VS – veřejný sektor, SS – soukromý sektor

# Guidelines for successful PPP

- Guidelines for successful

PPP najdete zde [https://ec.europa.eu/regional\\_policy/sources/docgener/guides/ppp\\_en.pdf](https://ec.europa.eu/regional_policy/sources/docgener/guides/ppp_en.pdf)

- PPP není příležitostí pouze vyspělých zemí...viz níže

- Přehled o mezinárodních projektech napříč jednotlivými sektory najdete zde

<https://ppp.worldbank.org/public-private-partnership/sector>

- Publikace, která sumarizuje mezinárodní zkušenosti zde

<https://ppi.worldbank.org/content/dam/PPI/documents/private-participation-infrastructure-annual-2019-report.pdf>

- Benchmarking Infrastructure Development - World Bank Group

- World Bank Document

# PPP v EU

- Za posledních 30 let se v zemích EU zrealizovalo přes 1,850 projektů formou PPP a bylo proinvestováno téměř 10 bilionů korun (EUR 380 miliard) v následujících oblastech a v typových projektech:
- **Doprava (384 projektů, 56 % investic)** dálnice, tunely, mosty, správa regionálních silnic, železnice, rychlodráhy, tramvajové linky.
- **Zdravotnictví a sociální péče (388 projektů, 14 % investic)** nemocnice, polikliniky, pečovatelské domovy.
- **Školství (434 projektů, 9 % investic)** univerzitní kampusy, školy, studentské ubytování.
- **Administrativní případně ubytovací kapacity (276 projektů, 10 % investic)** úřady, soudy, ubytovny, administrativní prostory, věznice, policejní a hasičské budovy.
- **Utility** – vodárenství, energetika, odpadové hospodářství, spalovny.
- Mezi nejaktivnější země patří Velká Británie (1,000 projektů), Francie (200), Španělsko (162), Německo (126), Nizozemí (47), Portugalsko (41). Mezi aktivní průkopníky patří také Turecko (27), Polsko (12) či Slovensko (2).
- Asociace pro rozvoj infrastruktury dostupné na <https://www.ceskainfrastruktura.cz/temata/financovani-projektu-dopravni-infrastruktury-formou-ppp/>

○

○

# PPP projekt v ČR

- <https://www.ceskainfrastruktura.cz/projekty/depo-mhd-plzen/>
- DEPO MHD PLZEŇ
- **PPP projekt výstavby opravárenského a odstavného závodu a poskytování full service pro Plzeňské městské dopravní podniky, a.s.**
- Realizace záměru PMDP a.s. opustit nevyhovující prostory pro odstav a opravy vozidel MHD a přesun kompetence výstavbě nového areálu a poskytování FS na soukromý subjekt.
- **1,6 mld CZK**
- Délka projektu 29 let (01/2013 – 12/2041).  
Poskytování FS ze strany Dodavatele po celou dobu smlouvy.  
Postupné splácení obou závodů ze strany Zadavatele a jejich převod na Zadavatele na konci projektu.  
Opce Zadavatele na předčasný převod obou závodů.  
Za finanční závazky Zadavatele ručí Město.
- 
- České zkušenosti nejlépe zde  
PPP pro veřejnou infrastrukturu – Asociace pro rozvoj infrastruktury (ceskainfrastruktura.cz)
- Doporučuji také  
PPP pro veřejnou infrastrukturu – Asociace pro rozvoj infrastruktury (ceskainfrastruktura.cz)

Děkuji za pozornost