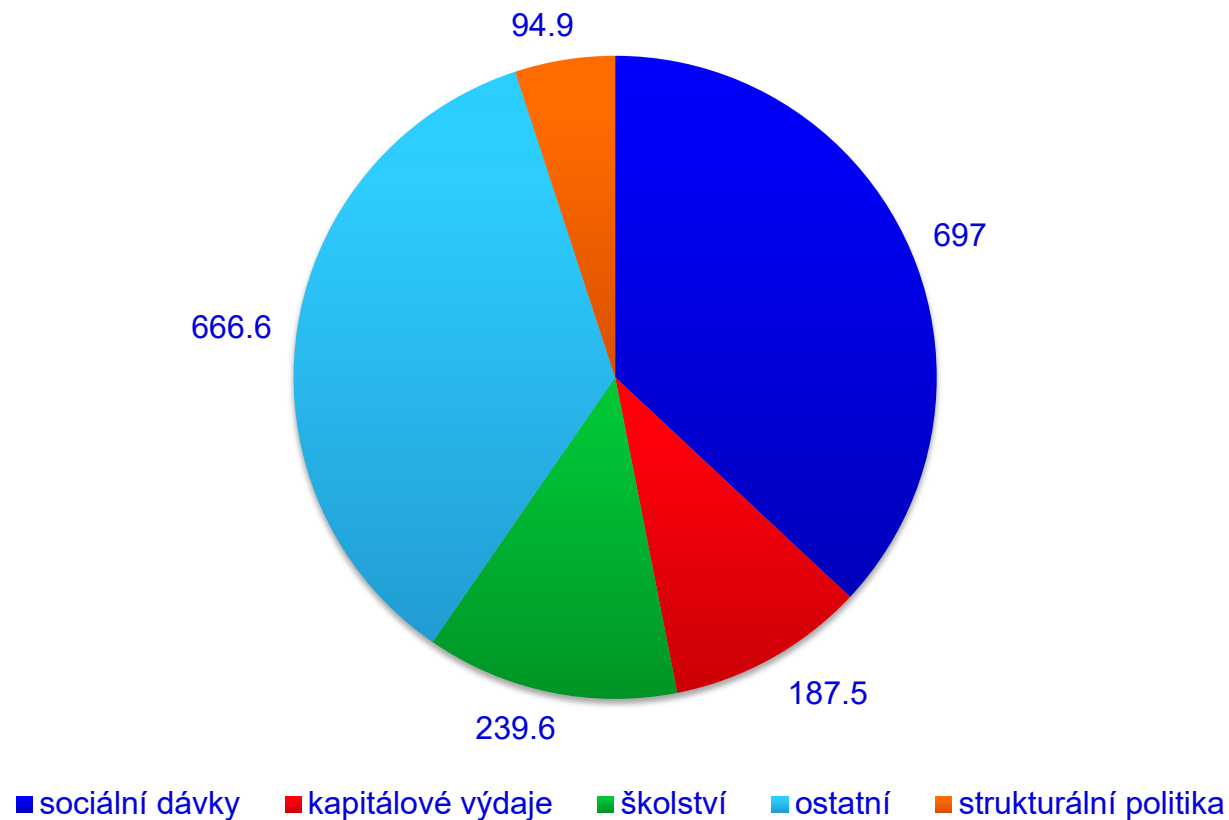


MUNI
ECON

Nerovnost a sociální politika

Výdaje na sociální politiky ze státního rozpočtu (2021)



Smutný český unikát. Dva miliony lidí zde žije těsně nad hranicí chudoby, milion pod ní

DOM

V Česku roste chudoba, apeluje odborárka. ‚Nevykreslujte nás jako spálenou zemi,‘ říká ekonom

Nůžky ve společnosti se rozevírají! Přijde vlna nenávisti a agrese, tvrdí experti

MAJETEK NEROVNOST

Mýtus o rovnostářském Česku. Majetkové i příjmové nerovnosti jsou u nás vysoké

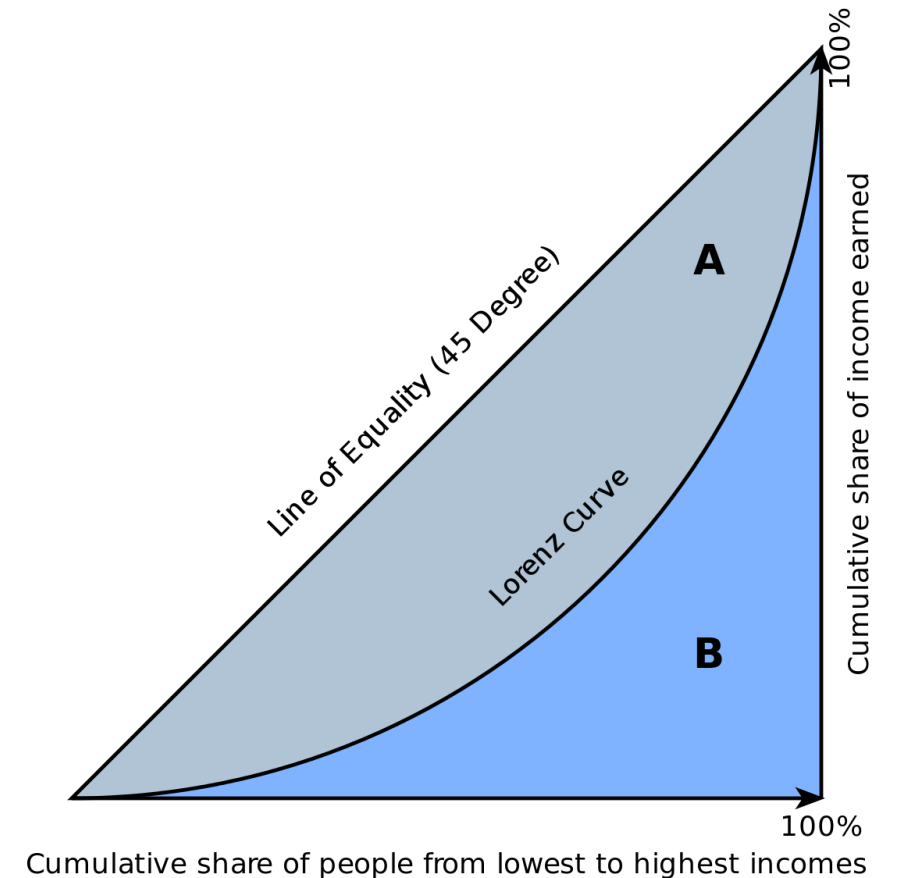
ÚHEL POHLEDU

Nůžky se rozevírají: 31 procent lidí nic neušetří

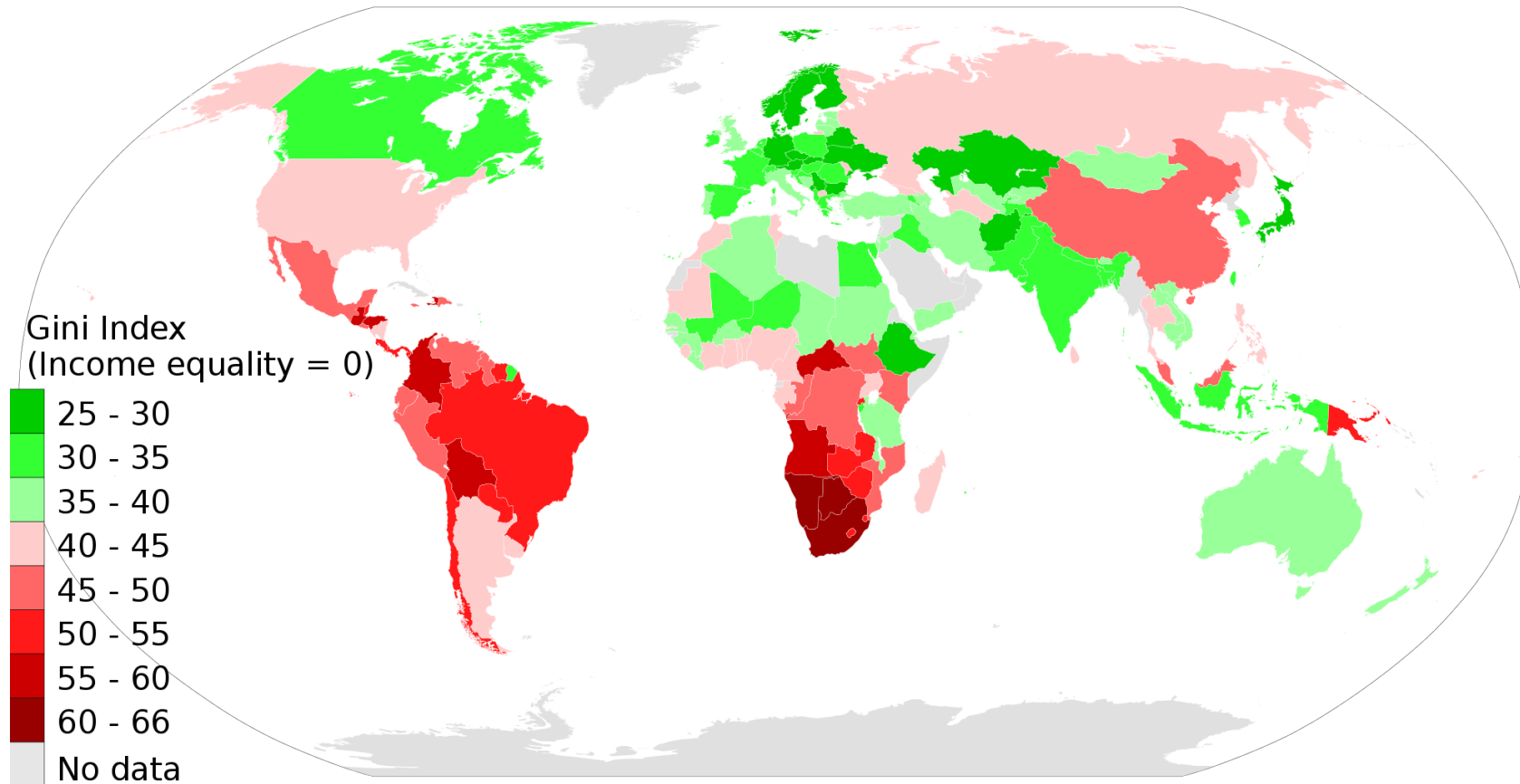
Krise rozevírají nůžky, zabezpečit potřebují všechny vrstvy společnosti, míní sociolog Prokop

Měření nerovnosti

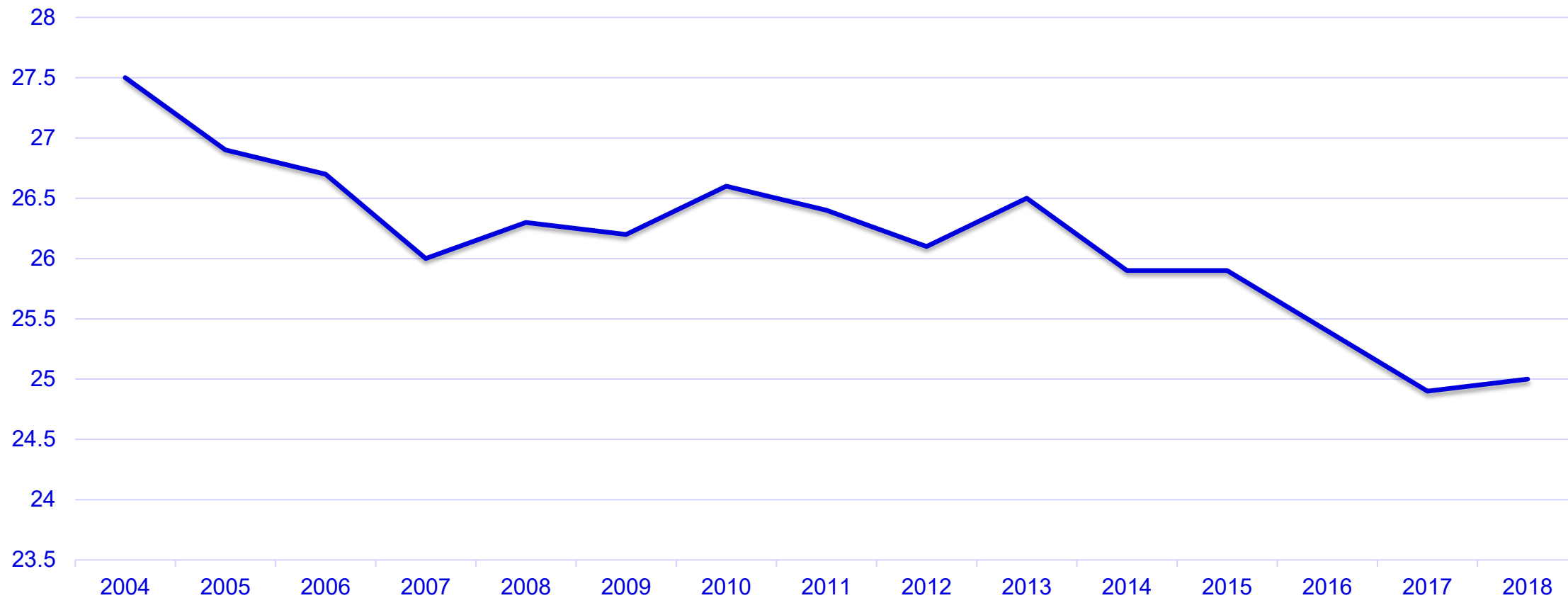
- Lorenzova křivka
- Giniho koeficient
 - $G=A/(A+B)$
- Hranice/míra chudoby
- Robin Hood index (Hoover index)
 - Kolik procent příjmu by bylo třeba rozdělit, aby všichni měli stejně



Giniho koeficient (v %)



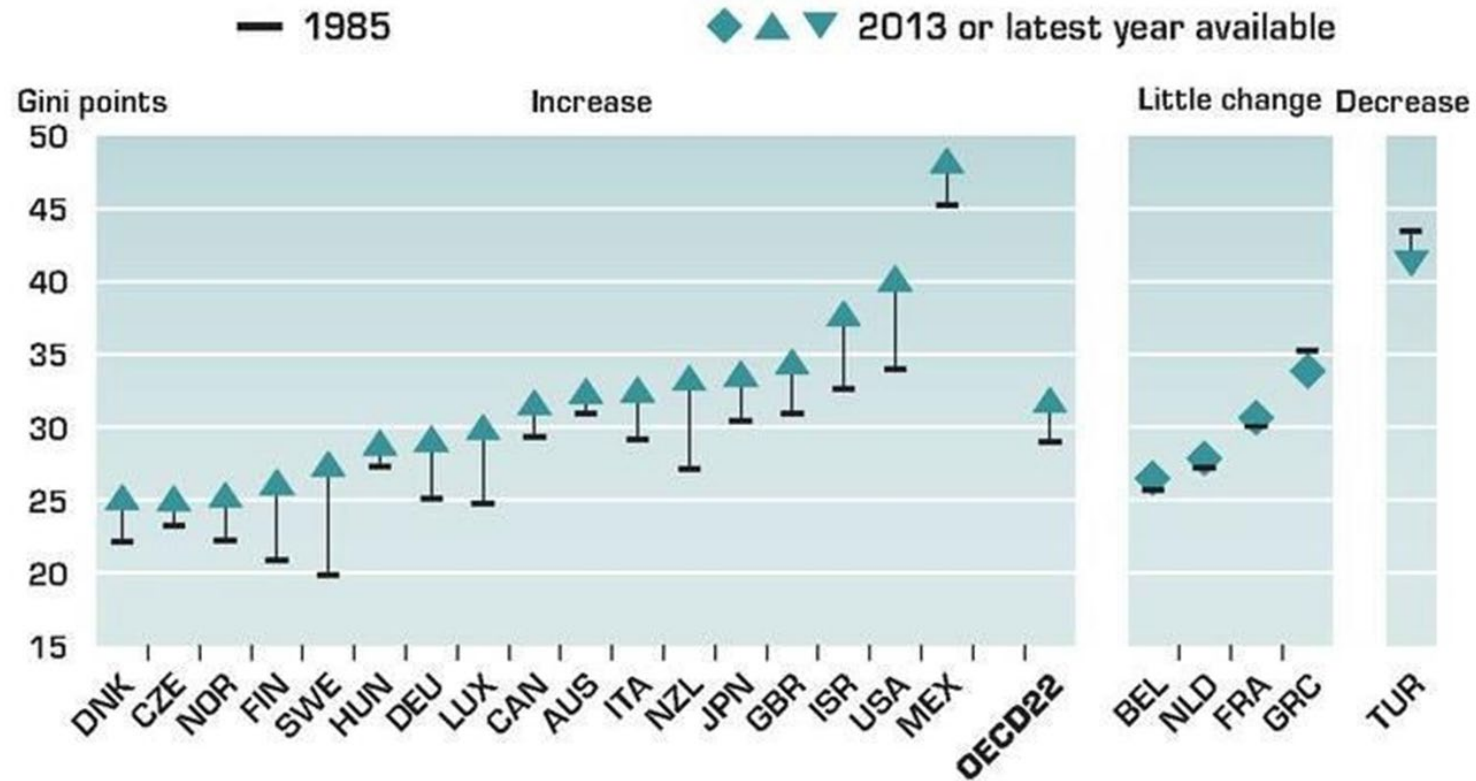
Giniho koeficient ČR



Giniho koeficient ve vybraných zemích



Příjmová nerovnost ve vybraných zemích OECD

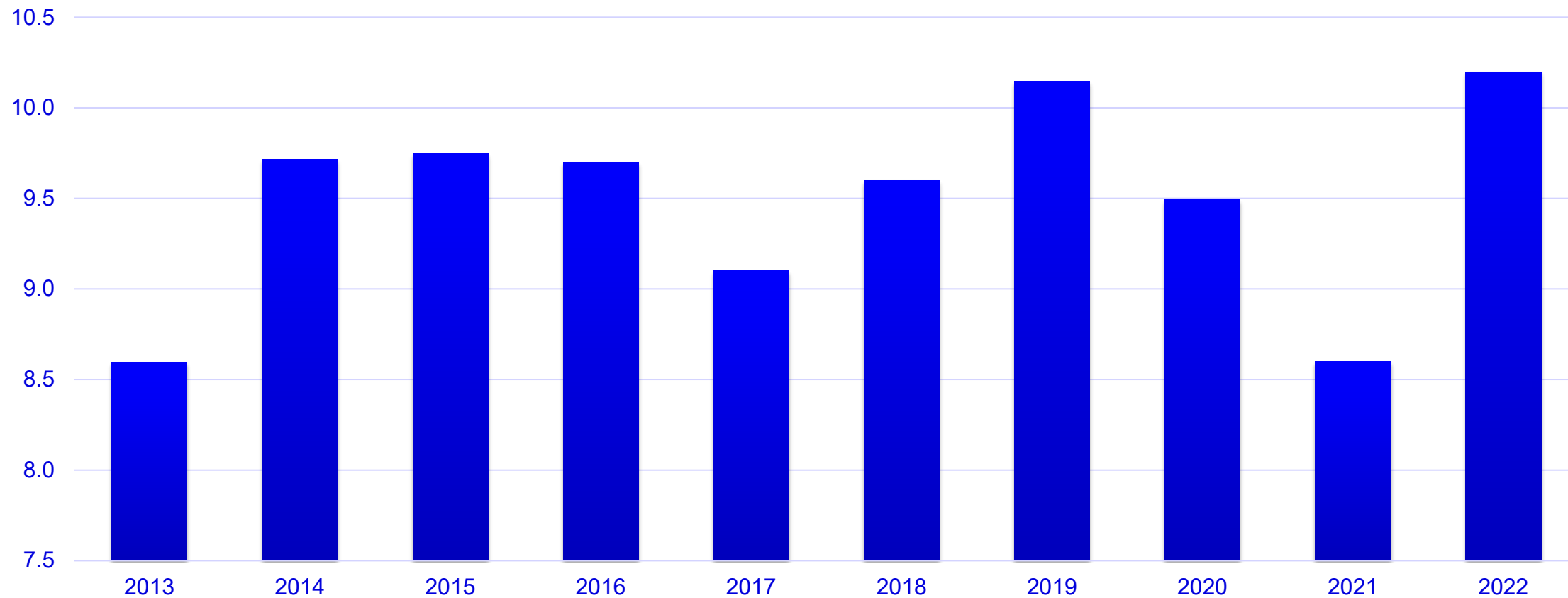


Source: OECD (2015), *In It Together: Why Less Inequality Benefits All*, <http://dx.doi.org/10.1787/888933207711>.

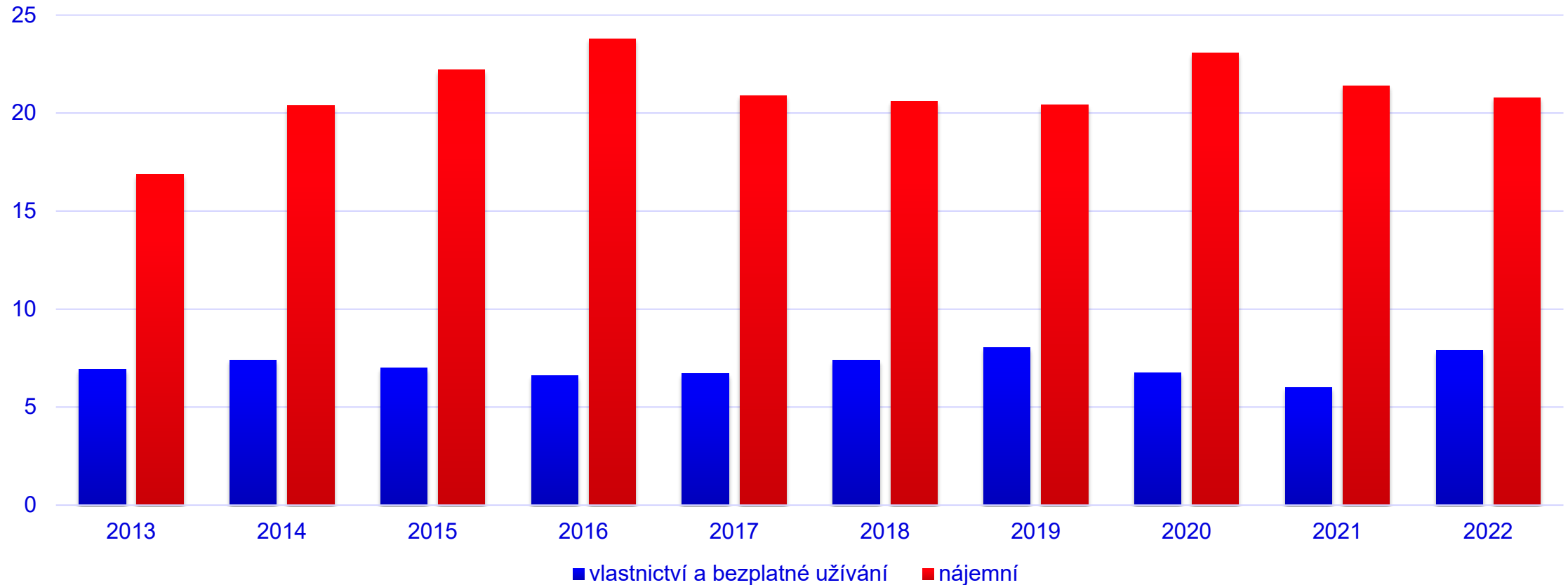
Míra chudoby

- disponibilní ekvivalizovaný příjem domácnosti < 60 % mediánu národního disponibilního ekvivalizovaného příjmu (15 570 Kč měsíčně pro jednočlennou domácnost)

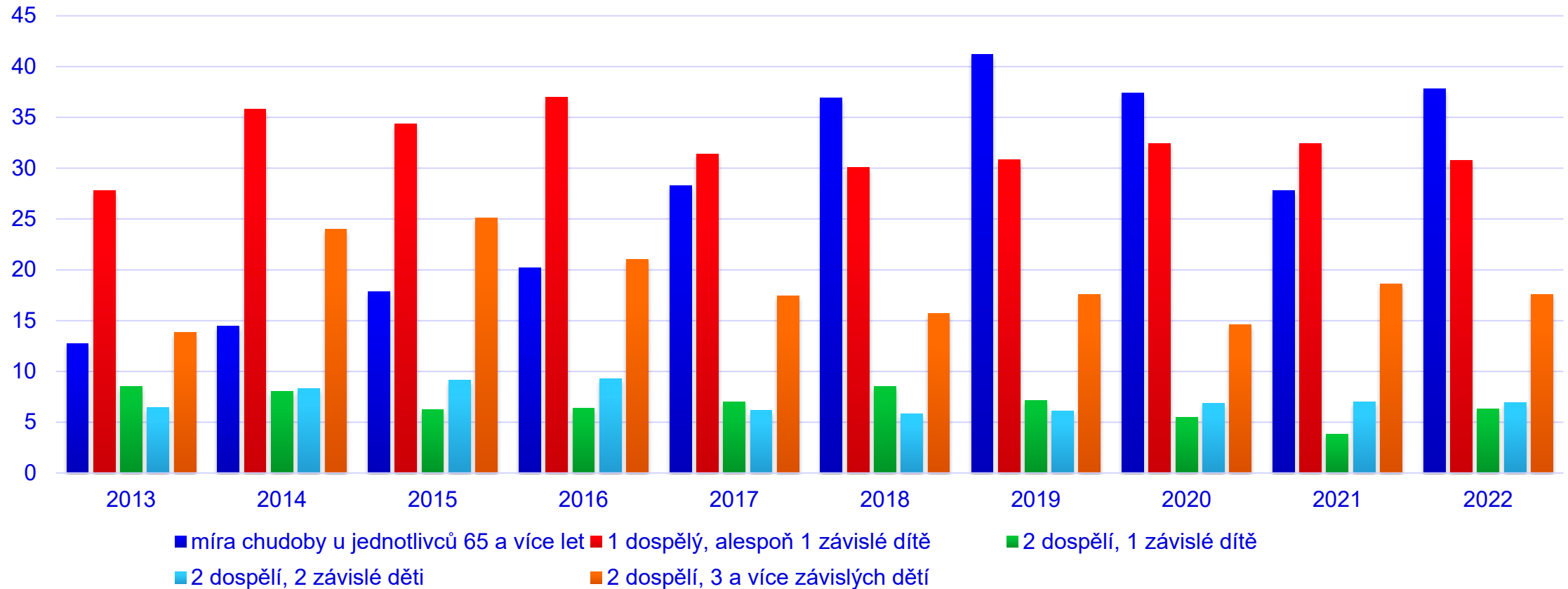
Míra chudoby v ČR



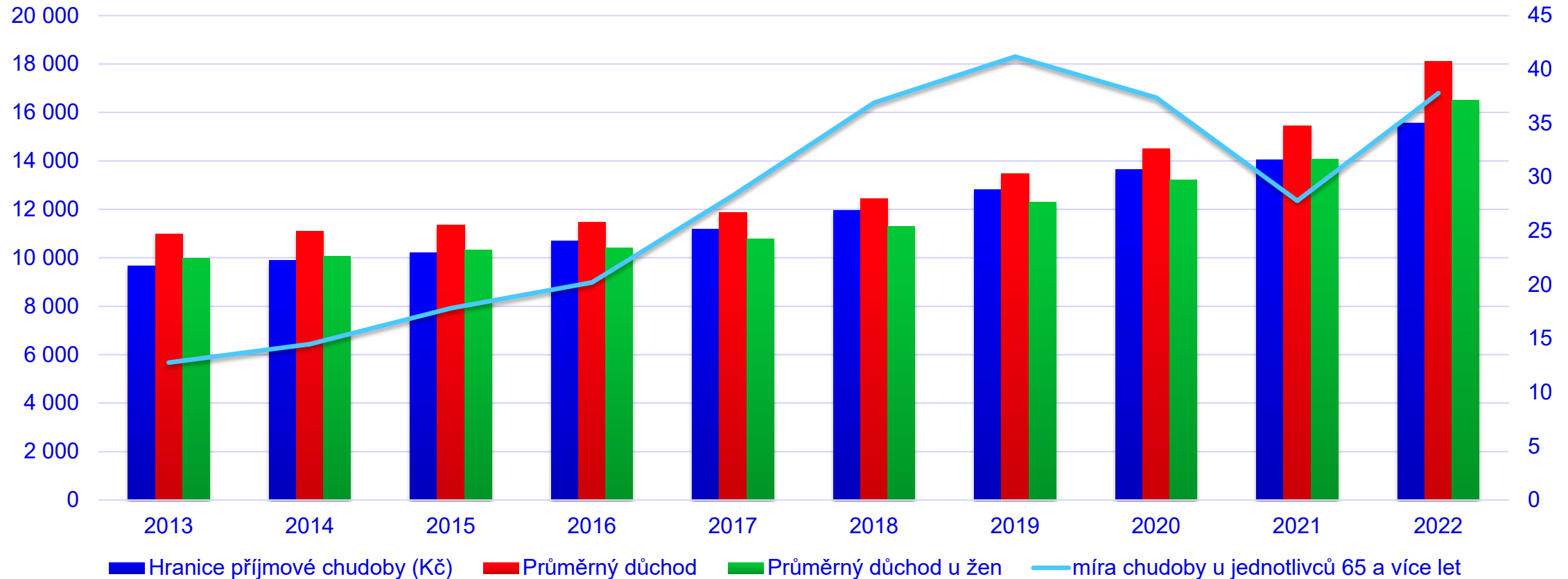
Míra chudoby podle typu bydlení



Míra chudoby v určitých typech domácností



Hranice příjmové chudoby a důchody



Míra materiální a sociální deprivace

– materiální a sociální deprivace: osoba, která si nemůže dovolit 5 položek

nahrazovat obnošené oblečení za nové (7,6 %)

mít dva páry dobře padnoucích bot (1,8 %)

každý týden utratit malou sumu peněz, aniž bych se musel s někým radit (10,5 %)

pravidelně se účastnit volnočasových aktivit (7,9 %)

kupovat nový nábytek a vyměnit jej za opotřebovaný (49 %)

jíst maso, drůbež nebo ryby obden (4,8 %)

dostatečně vytápět byt (2,7 %)

zaplatit neočekávaný výdaj (12 800 Kč; 19,8 %)

týdenní dovolená (20,1 %)

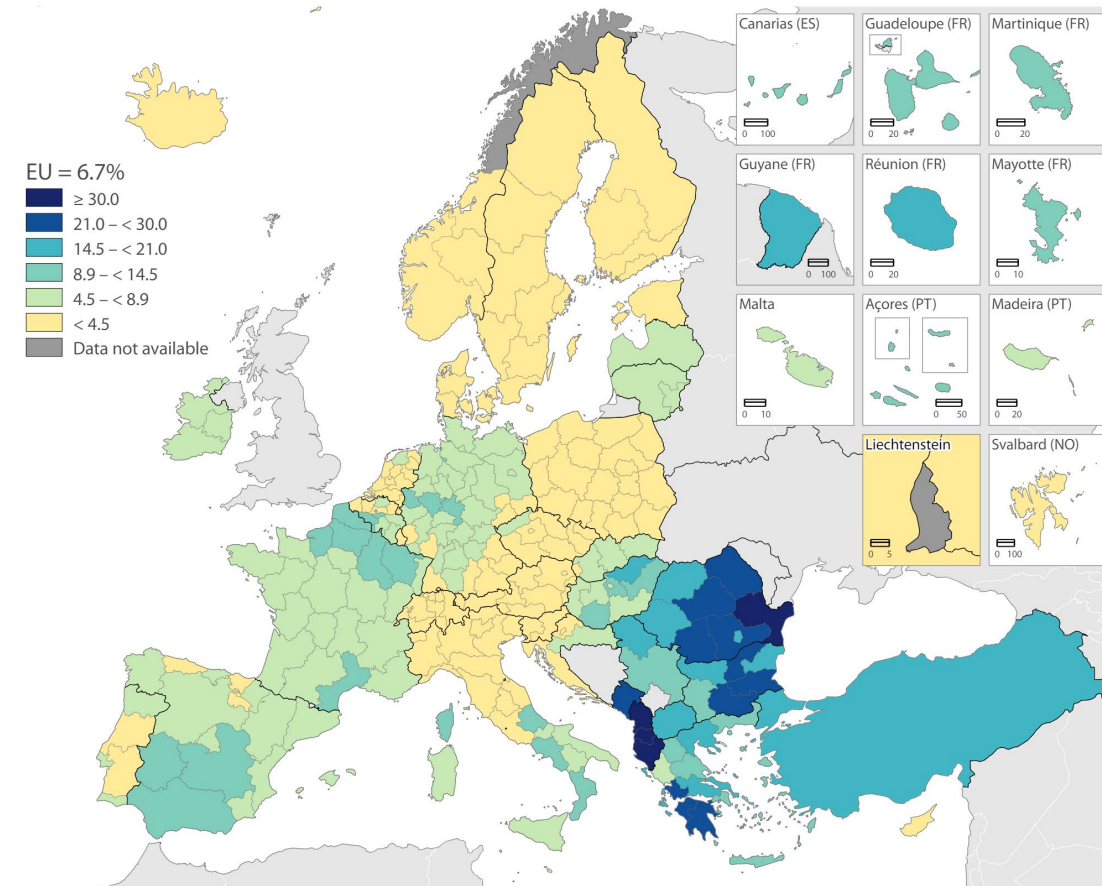
hradit náklady spojené s bydlením (6,1 %)

používat automobil (5,5 %)

mít počítač připojený k internetu (2,1 %)

Materiální a sociální deprivace

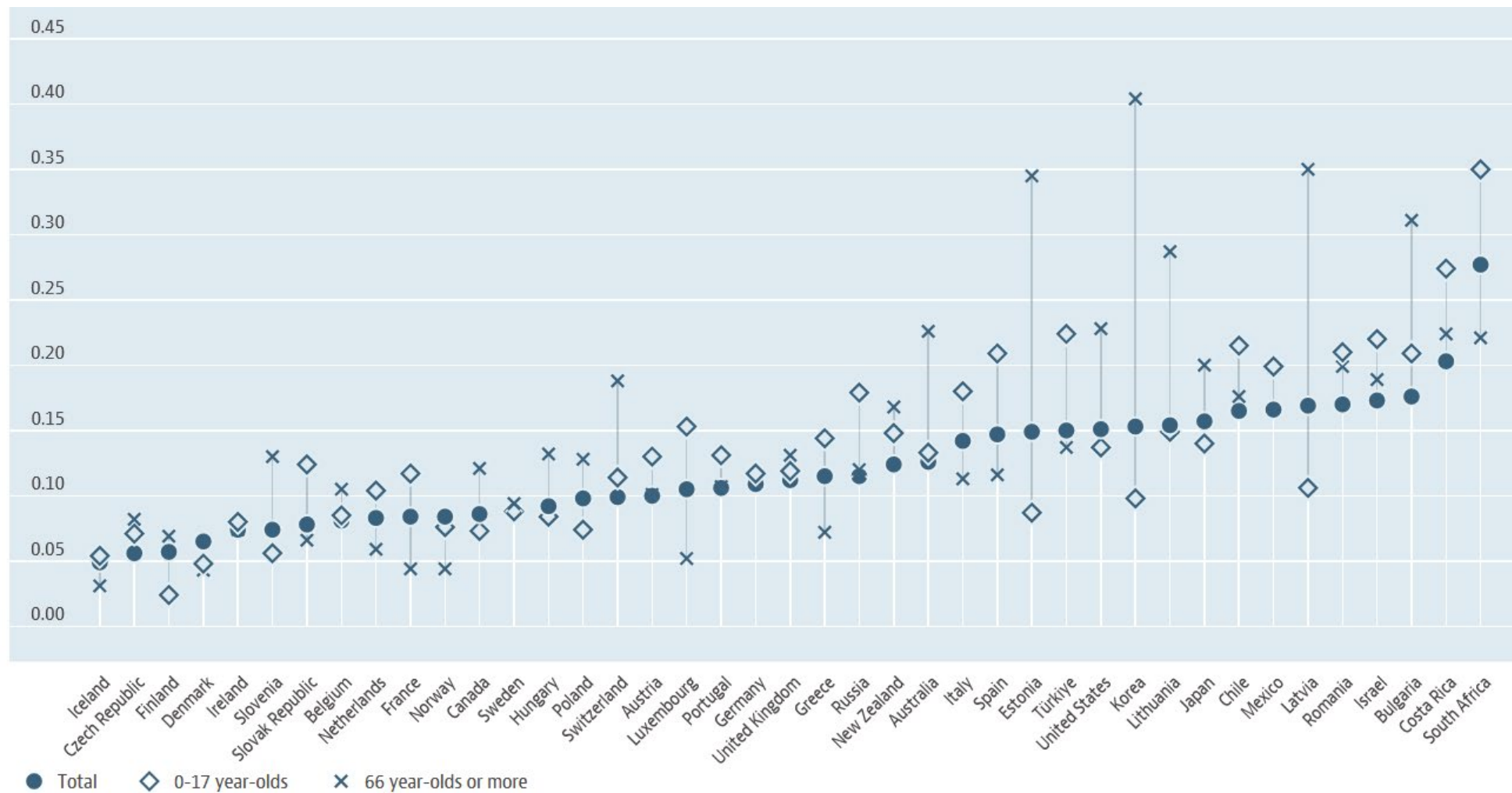
Severe material and social deprivation rate by NUTS 2, 2022
(%)



Iceland: 2018 data; Norway and Albania: 2020 data; Switzerland, Türkiye, Montenegro and Serbia: 2021 data. Iceland and Türkiye: only available at national level.
Source: Eurostat (online data codes: ilc_mdsd11 and ilc_mdsd18)

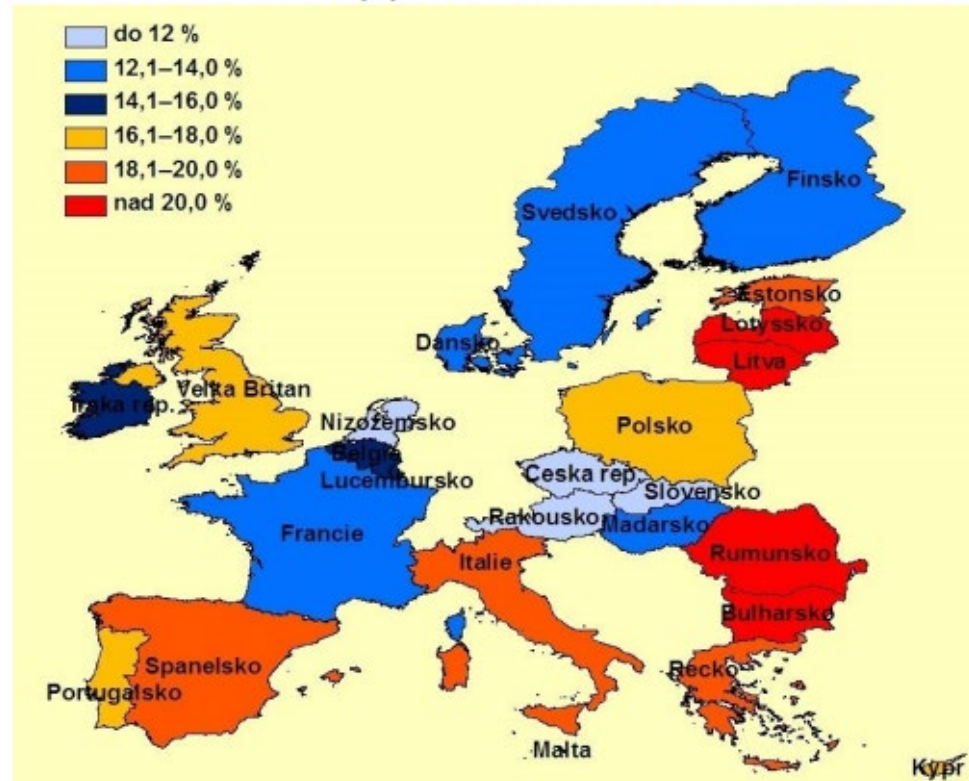
Administrative boundaries: © EuroGeographics © UN-FAO © Turkstat
Cartography: Eurostat – IMAGE, 11/2023

Míra chudoby (OECD)

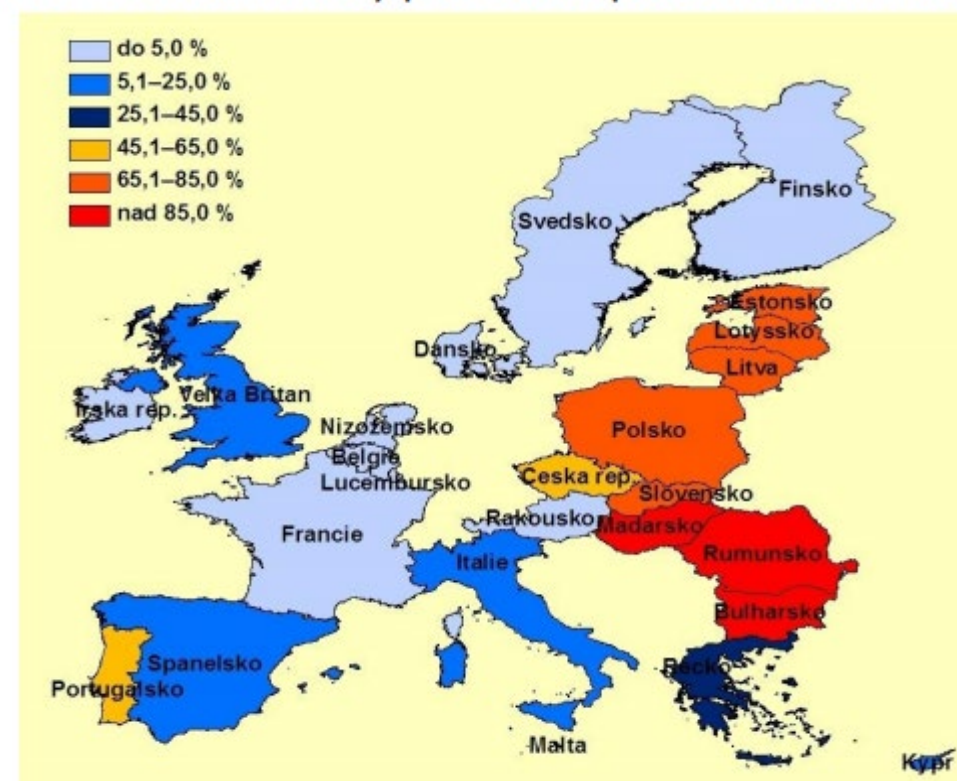


Míra chudoby

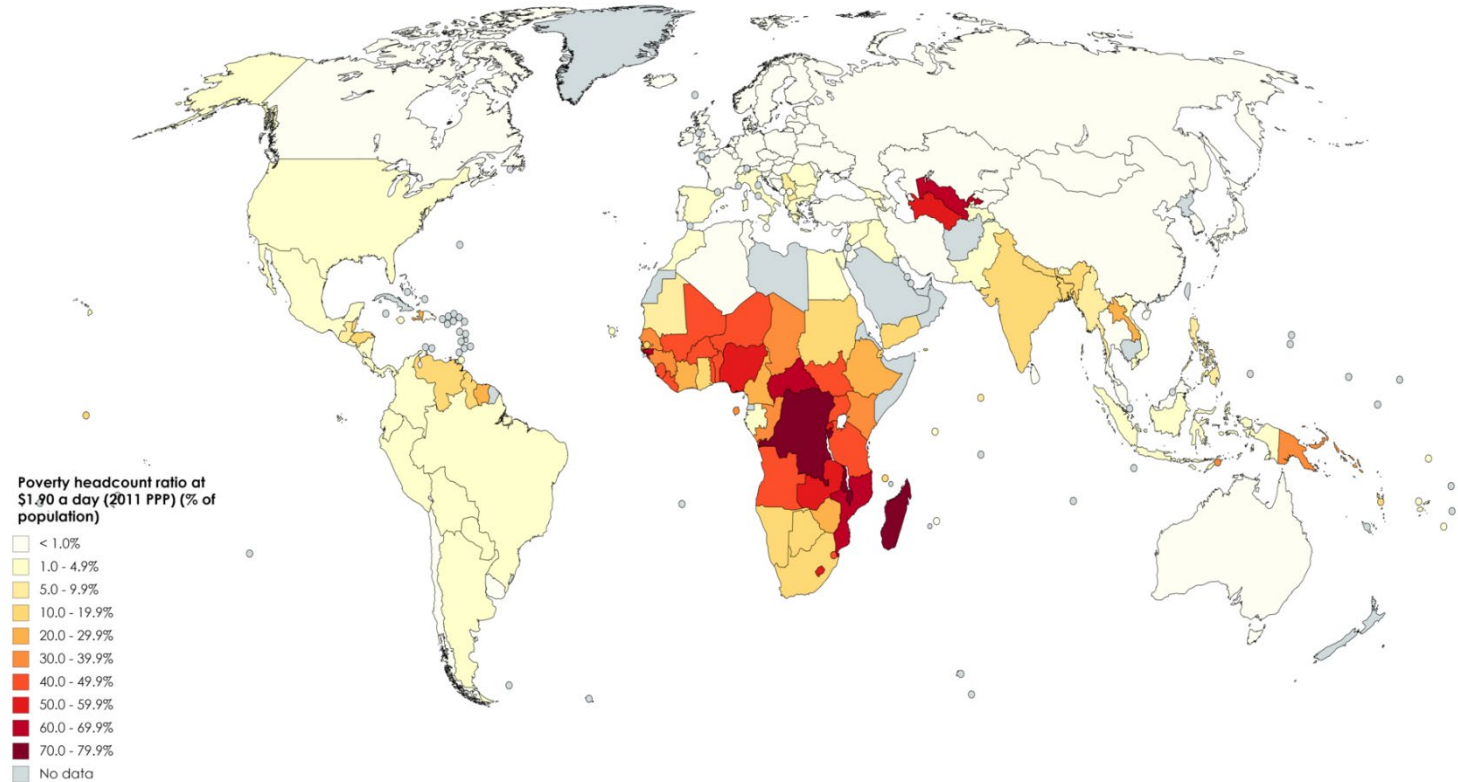
Obr. 1 – Míra chudoby podle národních hranic chudoby



Obr. 2 – Míra chudoby podle evropské hranice chudoby

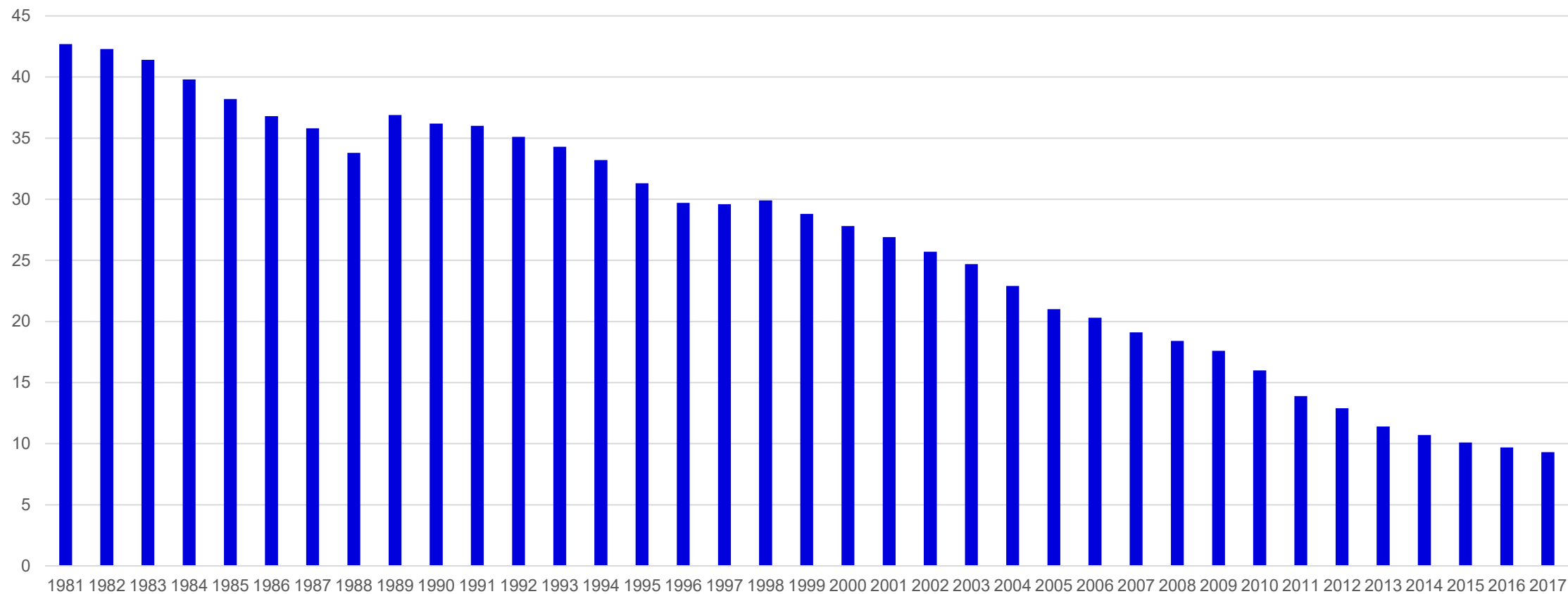


Lidé žijící s příjmem pod 1,9 \$ (extrémní chudoba)



Created with mapchart.net ©

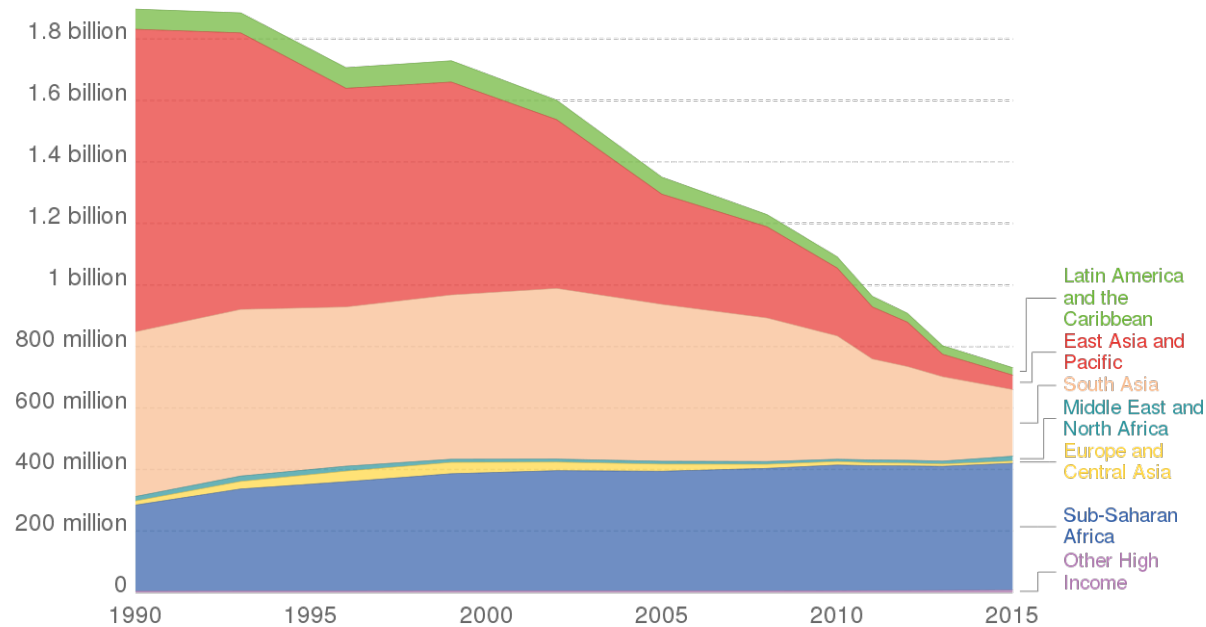
Vývoj podílu lidí s příjmem pod 1,9 \$ (v %)



Vývoj podílu lidí s příjmem pod 1,9 \$ (v %)

Total population living in extreme poverty, by world region

Numbers are in millions of people. Extreme poverty is defined as living with per capita household consumption below 1.90 international dollars per day (in 2011 PPP prices). International dollars are adjusted for inflation and for price differences across countries.



Source: PovcalNet (World Bank)

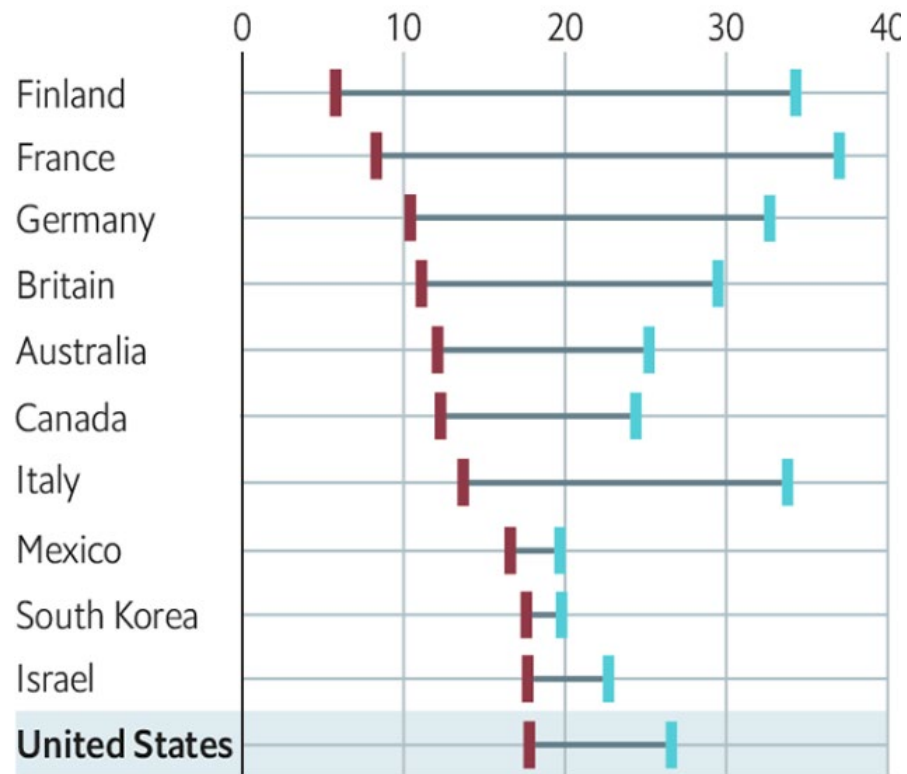
Note: Consumption per capita is the preferred welfare indicator for the World Bank's analysis of global poverty. However, for about 25% of the countries, estimates correspond to income, rather than consumption.

Daně a transfery snižují příjmovou nerovnost

Helping hand

Poverty rate* before and after taxes and transfers

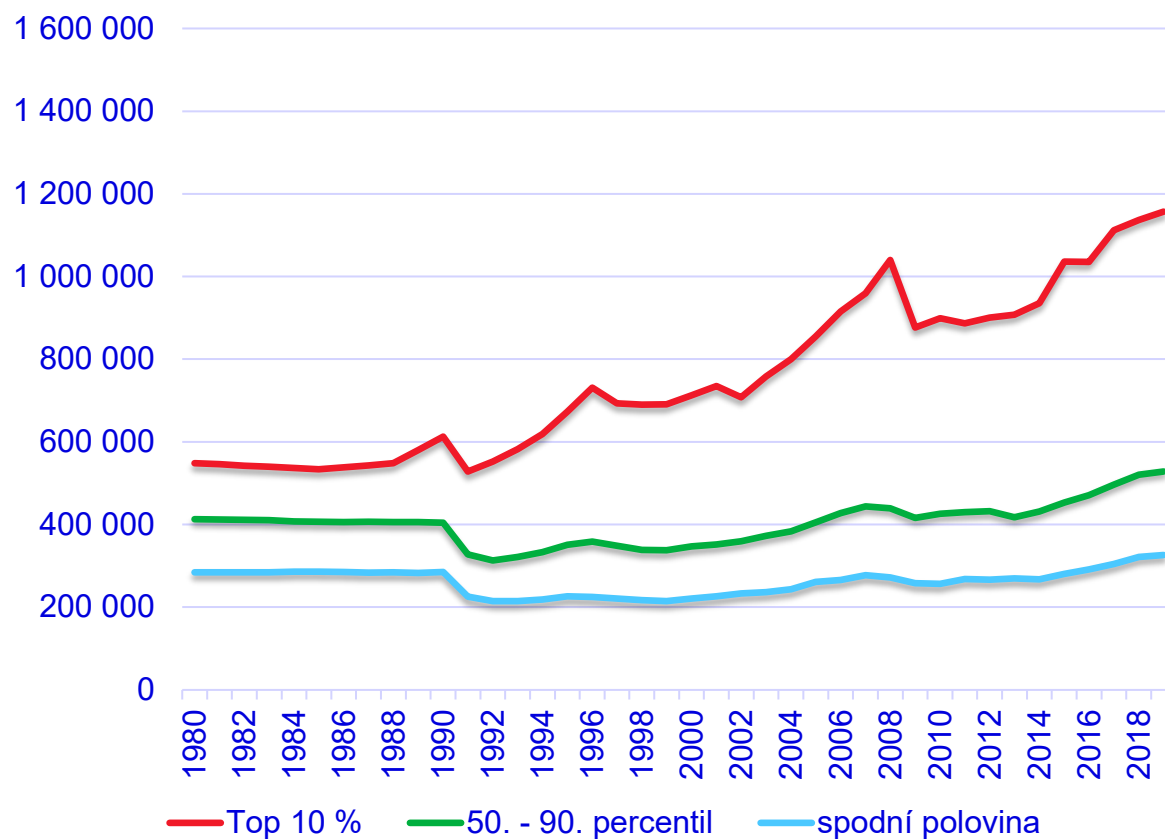
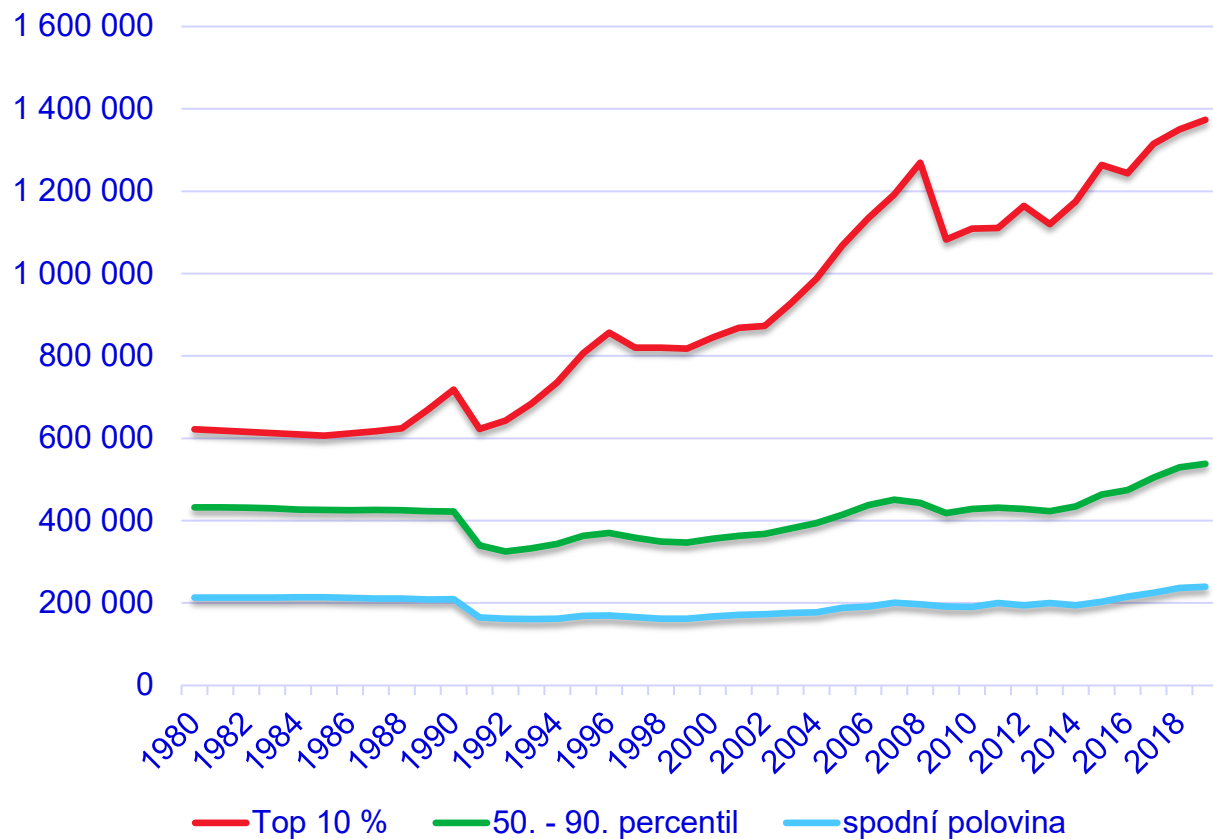
Selected OECD countries, 2016, %



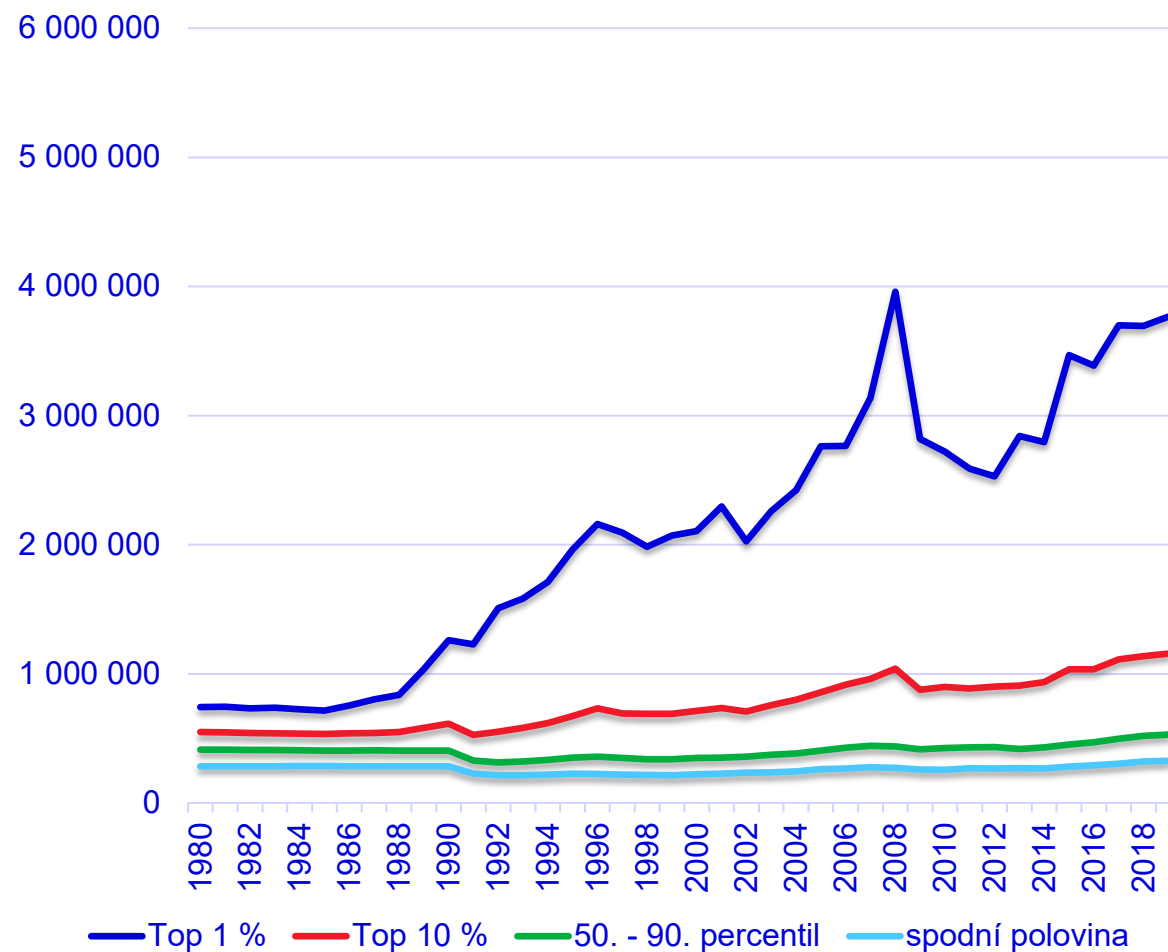
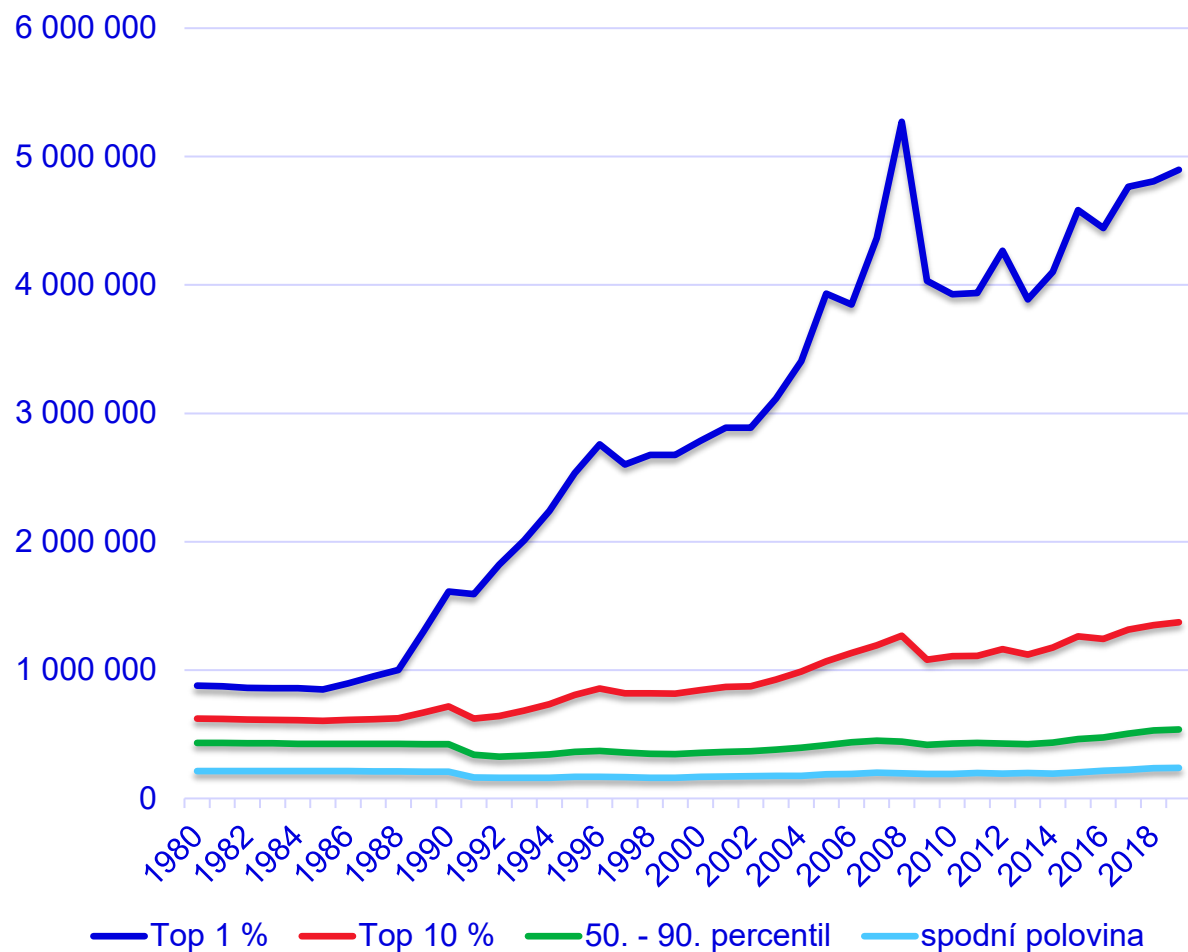
Source: OECD

*Less than 50% of median income

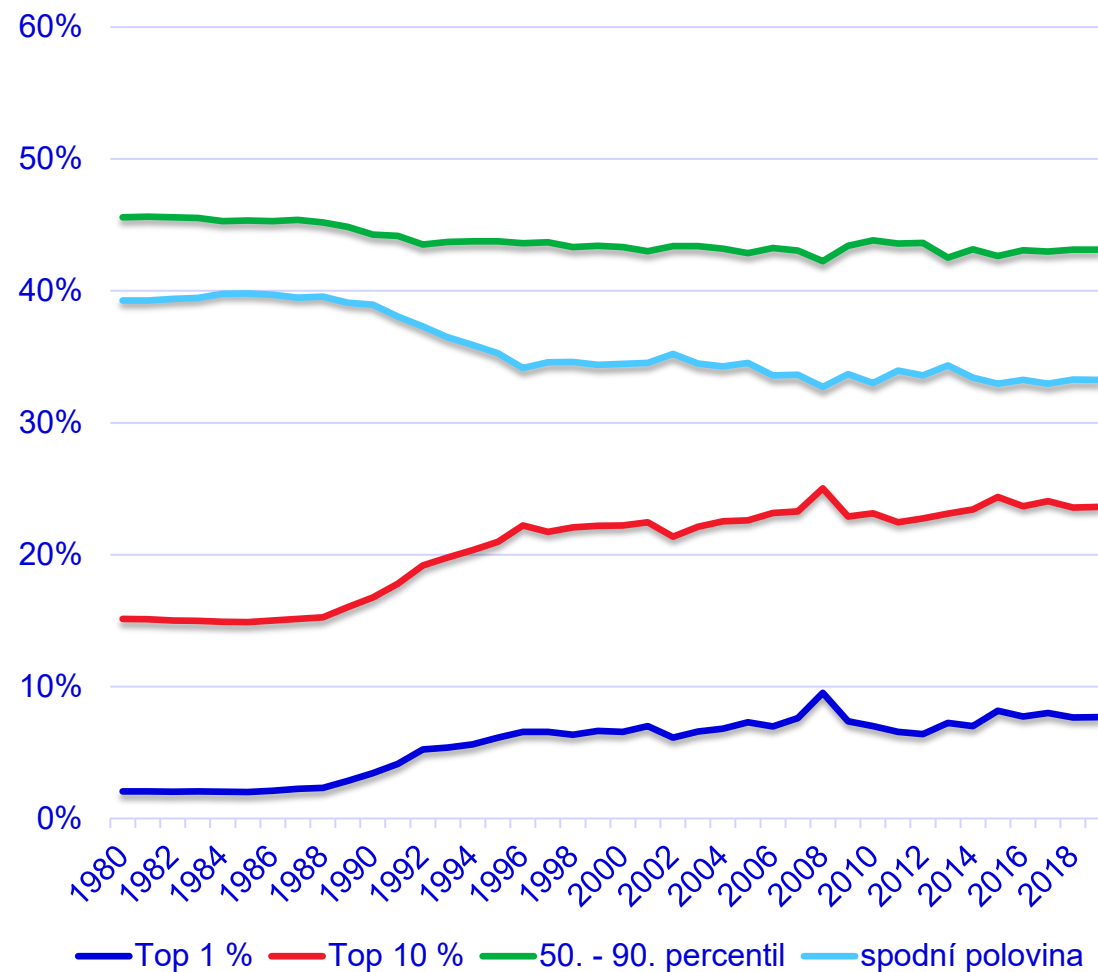
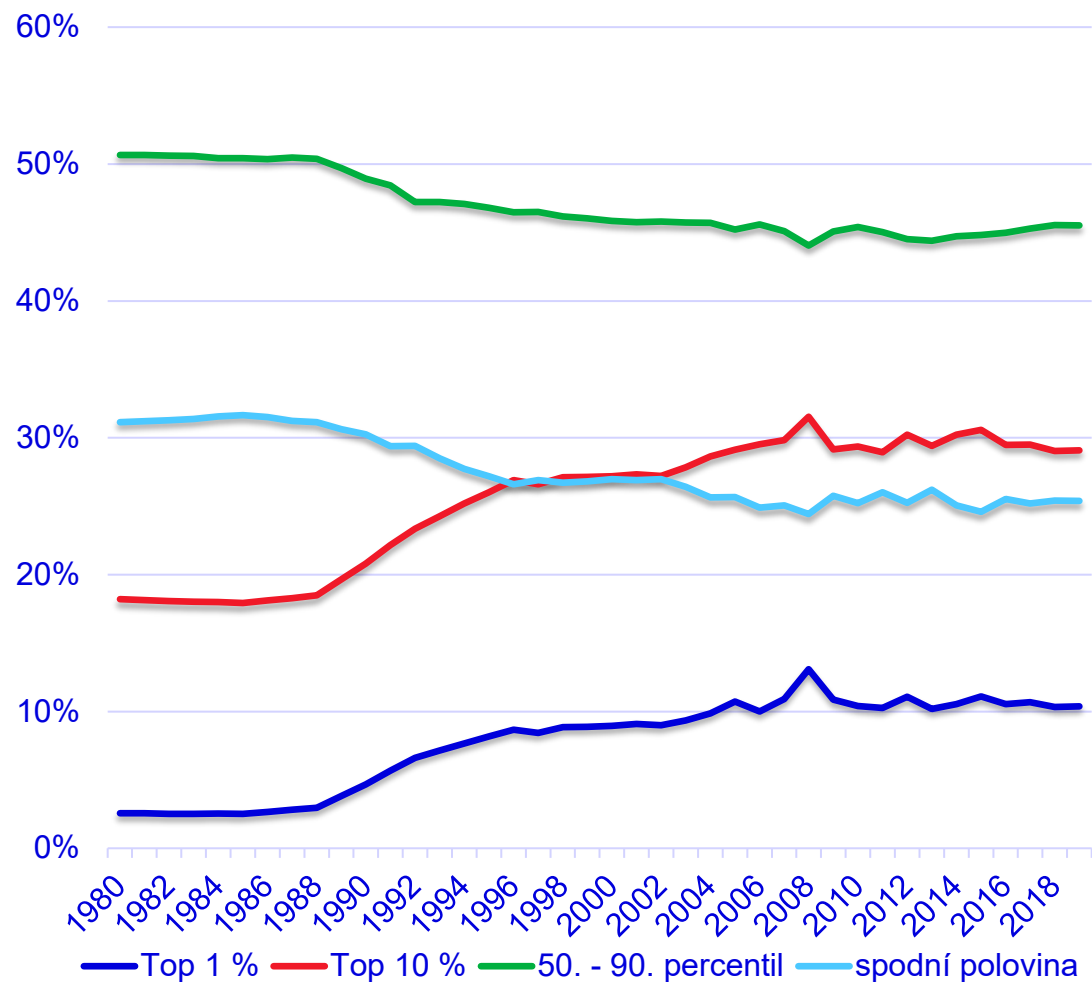
Příjem před a po zdanění a transferech v ČR



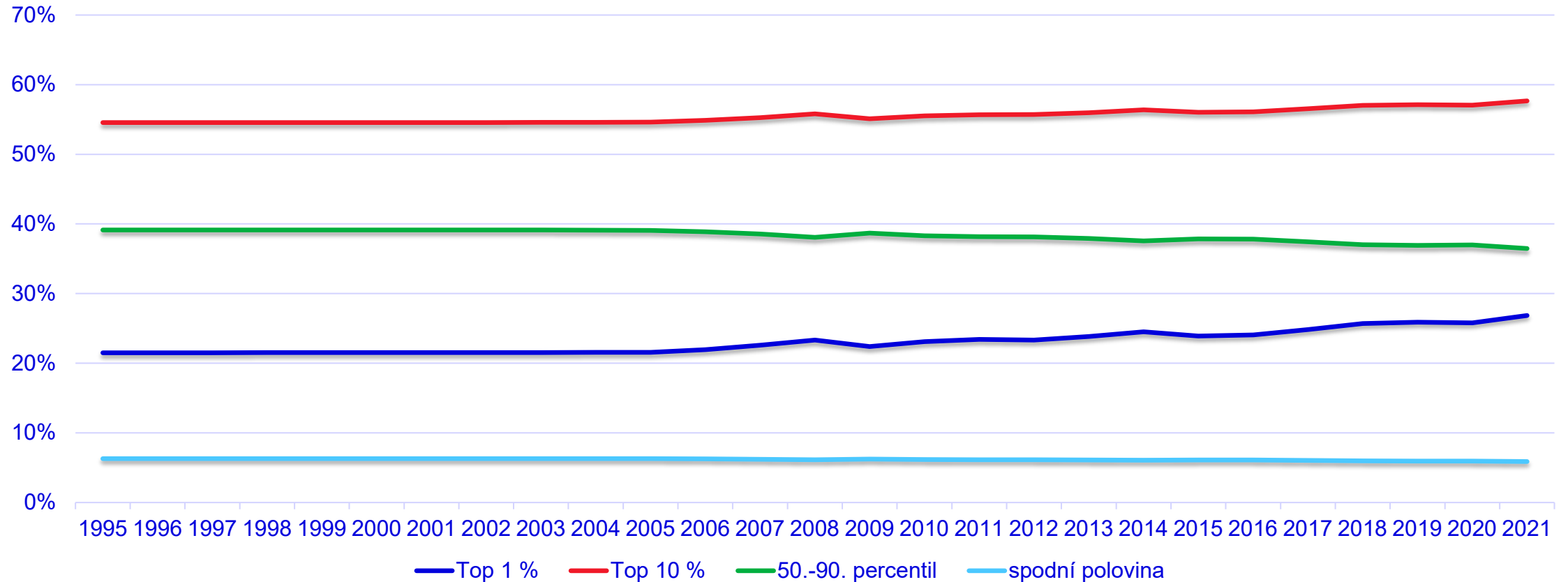
Příjem před a po zdanění a transferech v ČR



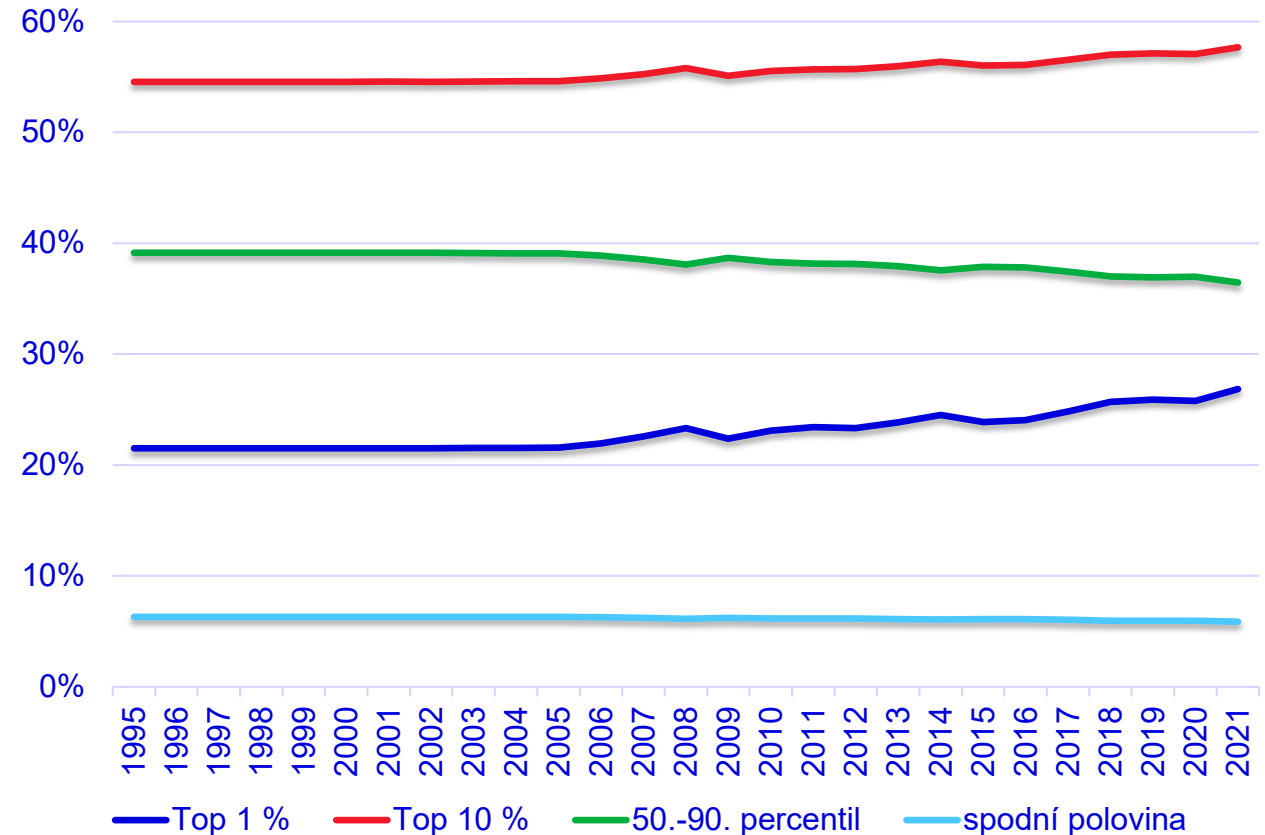
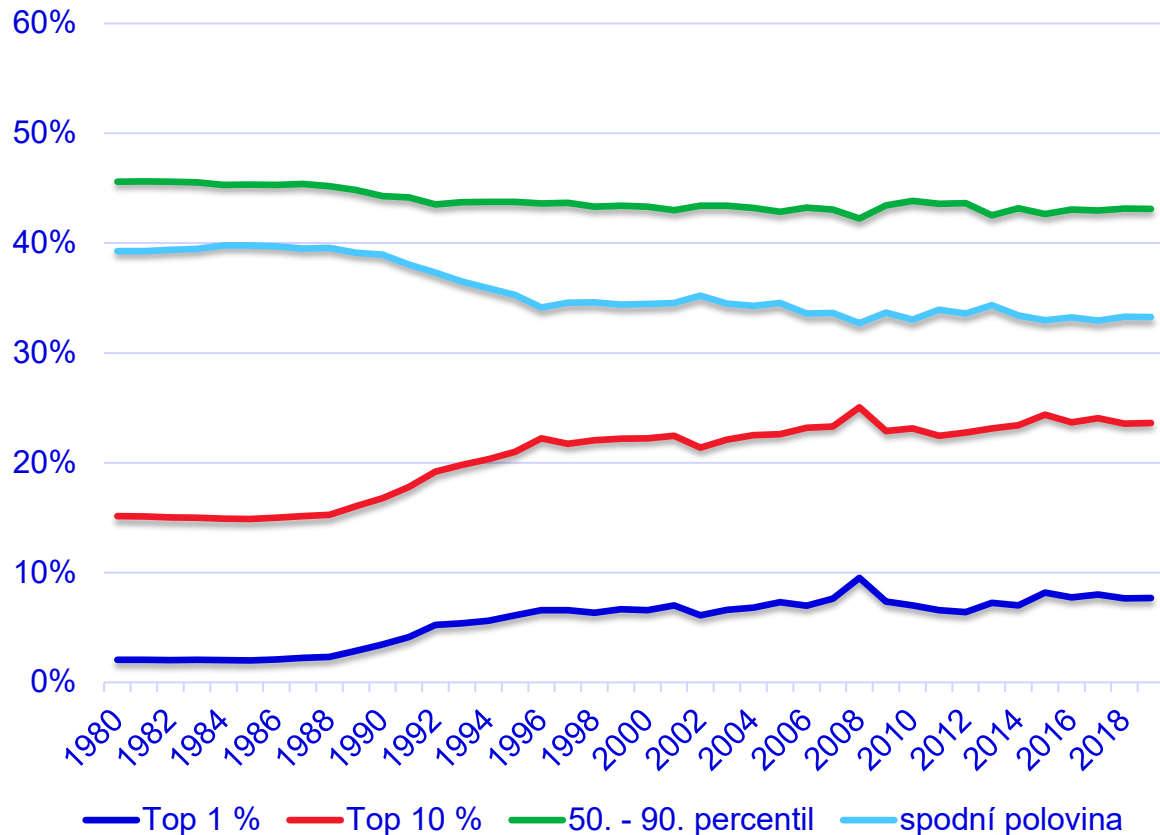
Podíl na celkovém příjmu před a po zdanění a transferech



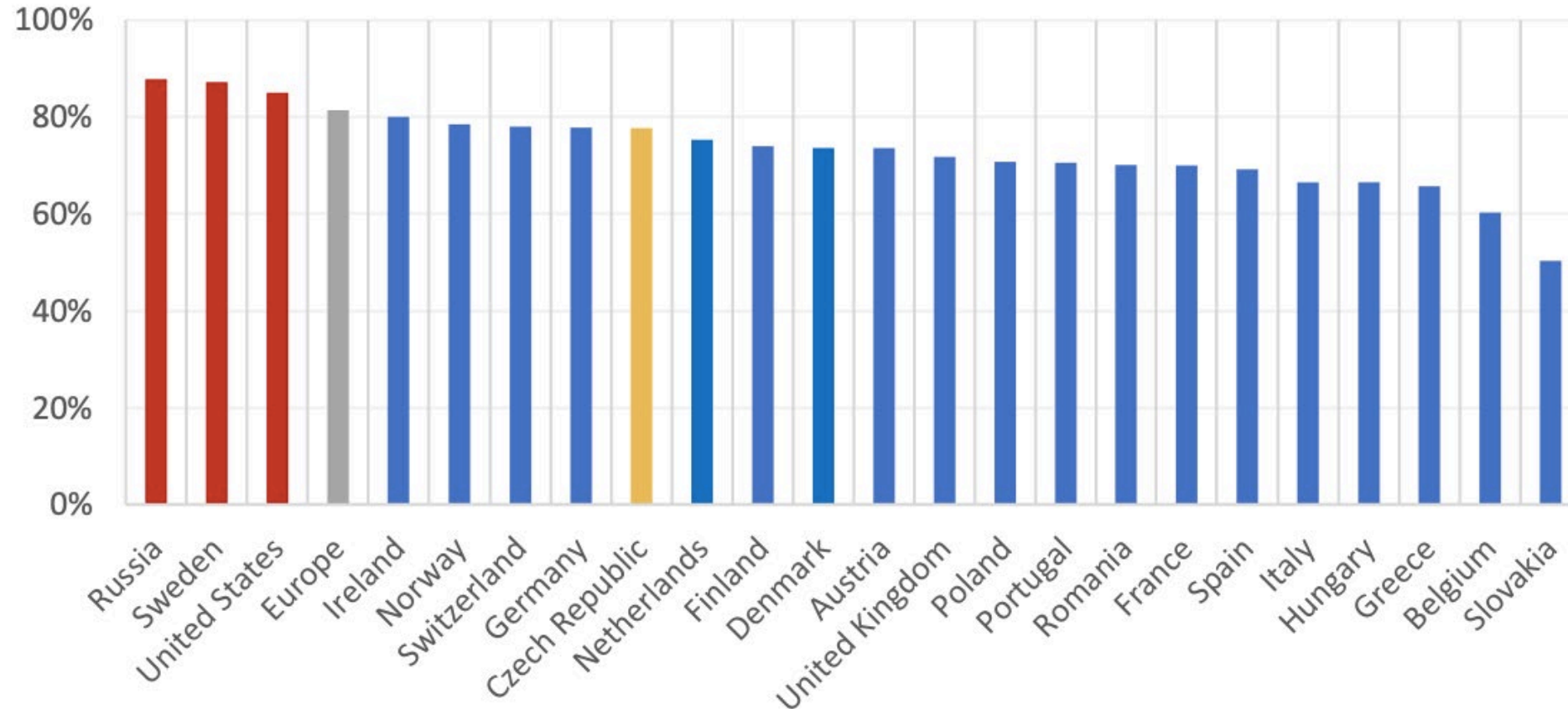
Podíl na celkovém bohatství



Podíl na celkovém příjmu po zdanění a transferech a na celém bohatství



Giniho koeficient majetkového rozdělení

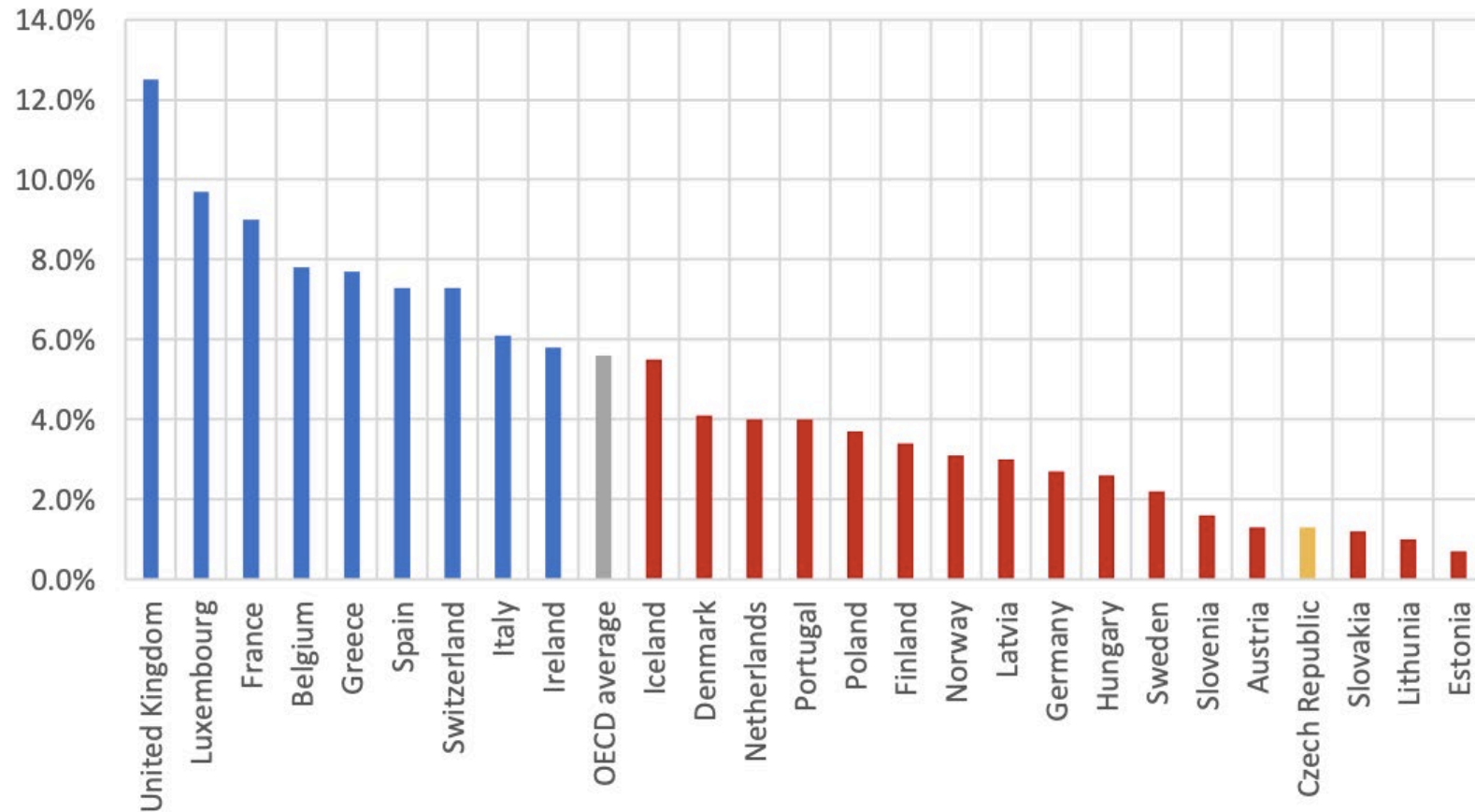


source: Shorrocks, Davies, & Lluberas (2021a)

Proč je majetková nerovnost vysoká?

- významná část majetku děděna
- nízké majetkové daně

Podíl majetkových daní na daňovém výnosu

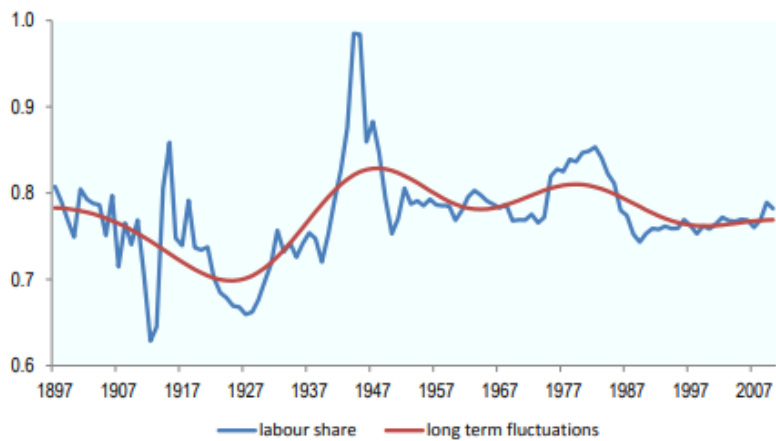


Proč se příjmová nerovnost zvyšuje (by mohla zvyšovat)?

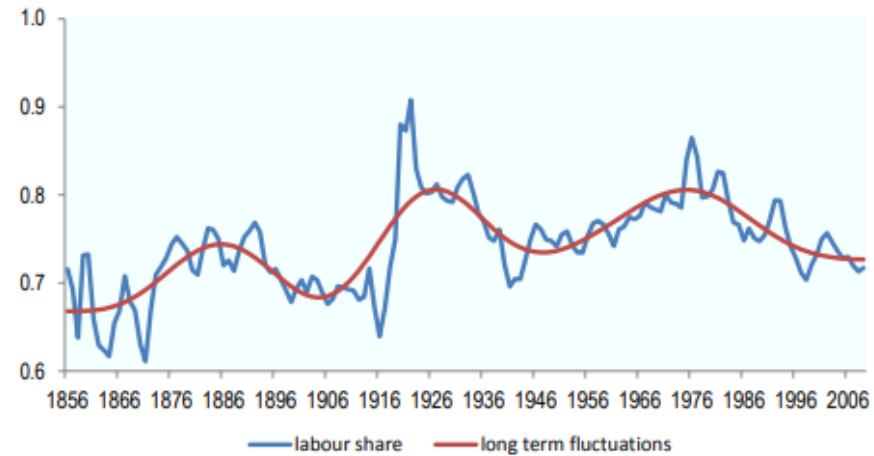
- v důsledku globalizace (technologické změny, zahraniční obchod, investice)
- mění se rovnováha mezi prací a kapitálem
- mizí tradiční pracovní místa
- mění se společenské postoje
- (stát méně reguluje a méně přerozděluje)
 - snižuje se daňová progresse

Podíl práce na národním důchodu

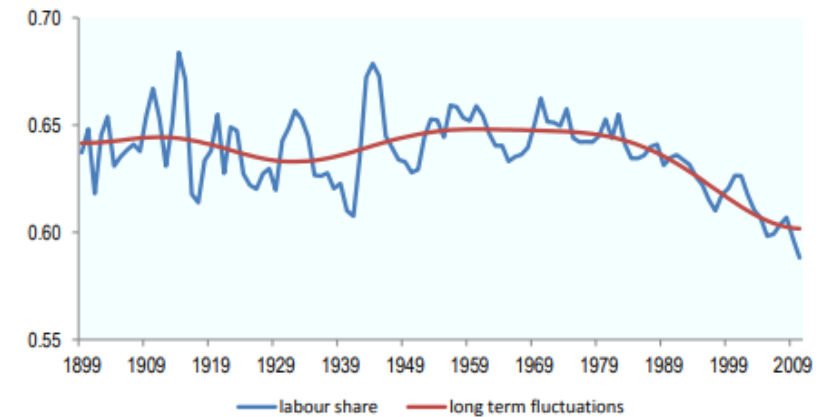
Panel A: France



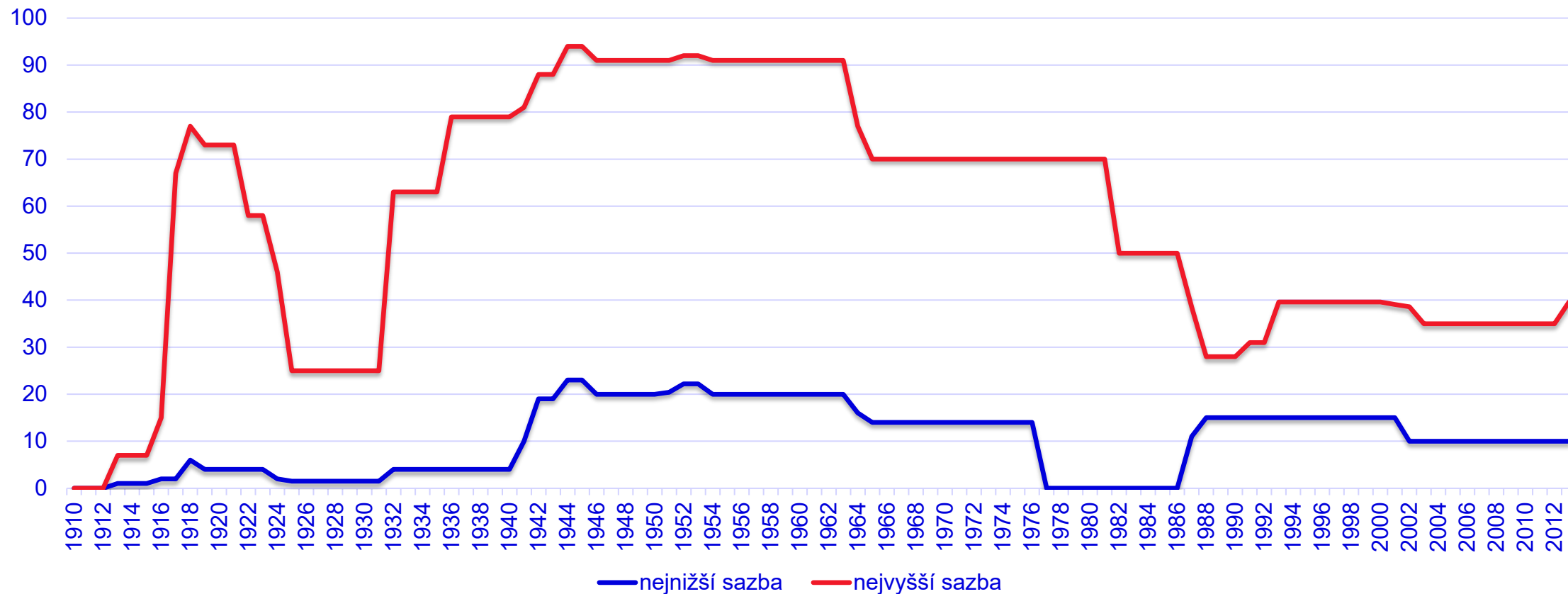
Panel B UK



Panel C: United-States



Zdanění příjmů (USA)



Sociální politika

- Cíl: zabezpečení sociálního smíru v rámci hospodářských a politických možností dané země
- Teoretické přístupy:
 - Konzervativismus – individuální svoboda a zodpovědnost; sociální postavení a blahobyť by měl odpovídat ekonomické výkonnosti
 - Demokratický socialismus – usiluje o překonání sociální nerovnosti; zabezpečení základních životních podmínek je úloha státu
 - Katolické sociální učení – uznává svobodu jednotlivce; zdůrazňuje však, že za sociální situace odpovídá celá společnost; jistá omezená úloha státu; zajištění určitého dostatku pro všechny

Subjekty

- Stát a jeho orgány (MPSV, ÚP, ČSSZ)
- Zaměstnavatelé
- Zaměstnavatelské a odborové svazy, tripartita
- Církev
- Rodina
- Nadnárodní instituce (OSN, EBRD, ILO)

Nástroje sociální politiky

- Kolektivní vyjednávání
 - Tripartita
 - Odbory
- Sociální příjmy
 - Porodné, starobní důchod
- Sociální služby

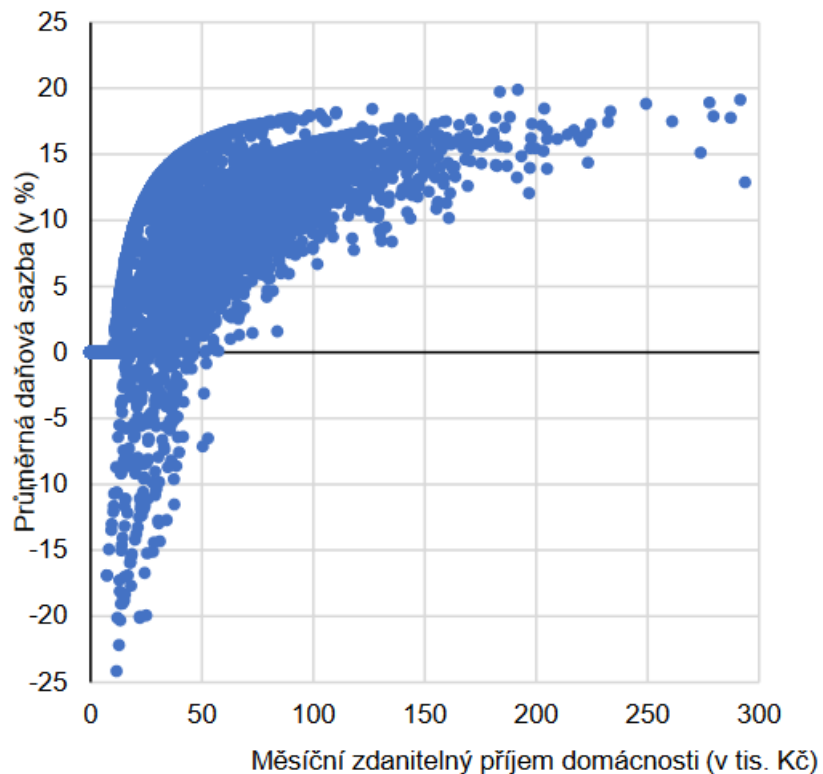
- Věcné dávky
 - Léky, zdravotnické prostředky
- Účelové půjčky
 - Půjčky na bydlení, vzdělání
- Úlevy a výhody
 - slevy na jízdném

CS: snížení daní v ČR v roce 2021 (pokračování z fiskální politiky)

- snížení DPFO zrušením počítání daně z příjmu ze závislé činnosti ze superhrubé mzdy (z 20,1 % na 15 %) + nárůst slevy na poplatníka z 2 070 na 2 320 Kč/měsíc
- cílem MF ČR bylo podpořit spotřebu domácností
- jaký mělo opatření vliv na nerovnost?

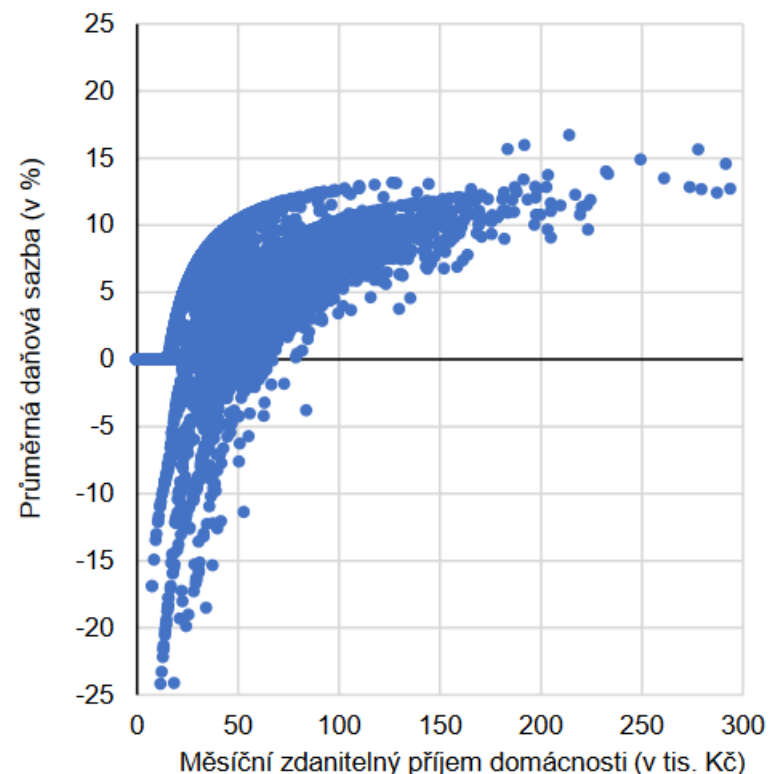
CS: snížení daní v ČR v roce 2021 (pokračování z fiskální politiky)

Průměrné daňové sazby před úpravou DPFO



Zdroj: Výpočty ÚNRR.

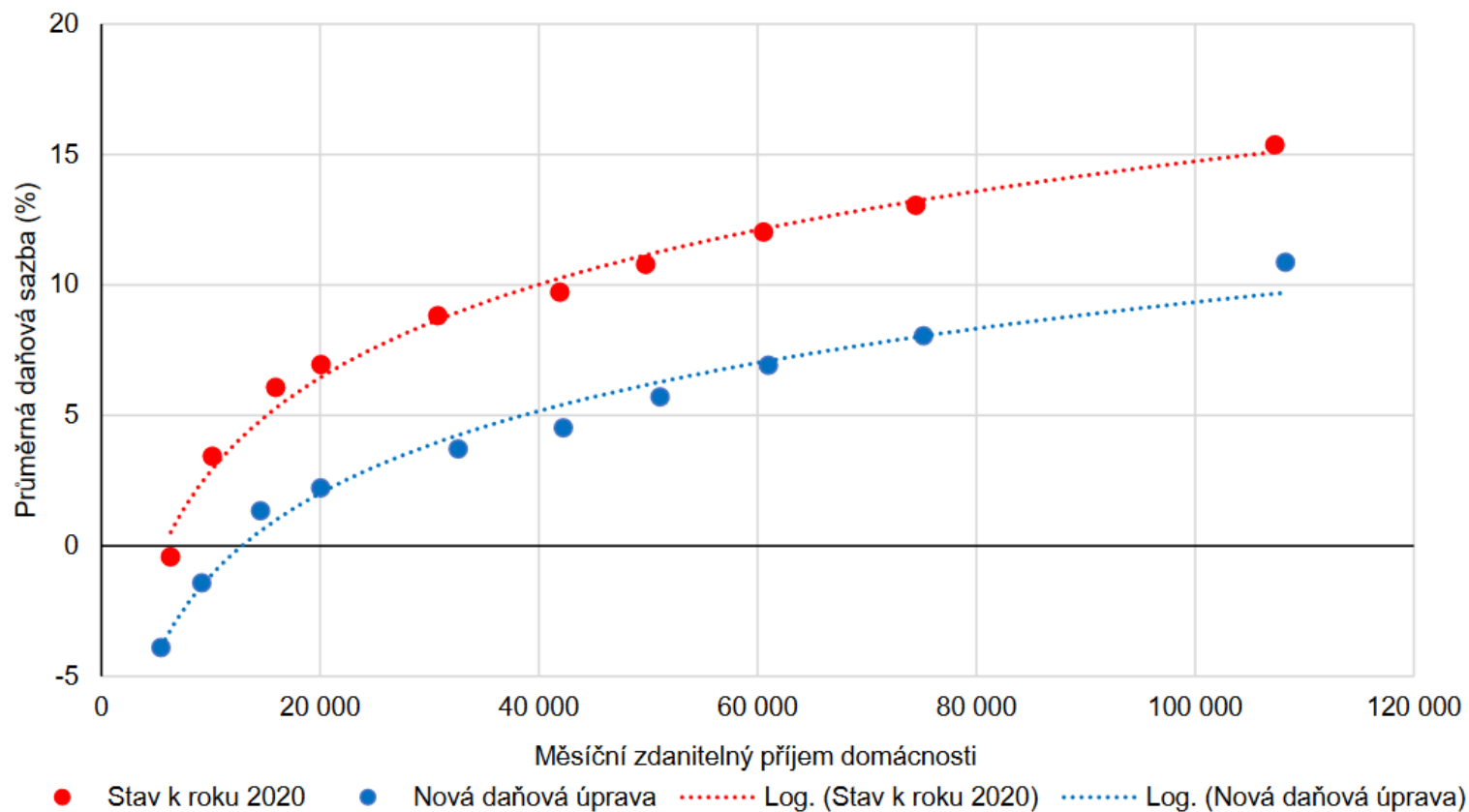
Průměrné daňové sazby po úpravě DPFO



Zdroj: Výpočty ÚNRR.

CS: snížení daní v ČR v roce 2021 (pokračování z fiskální politiky)

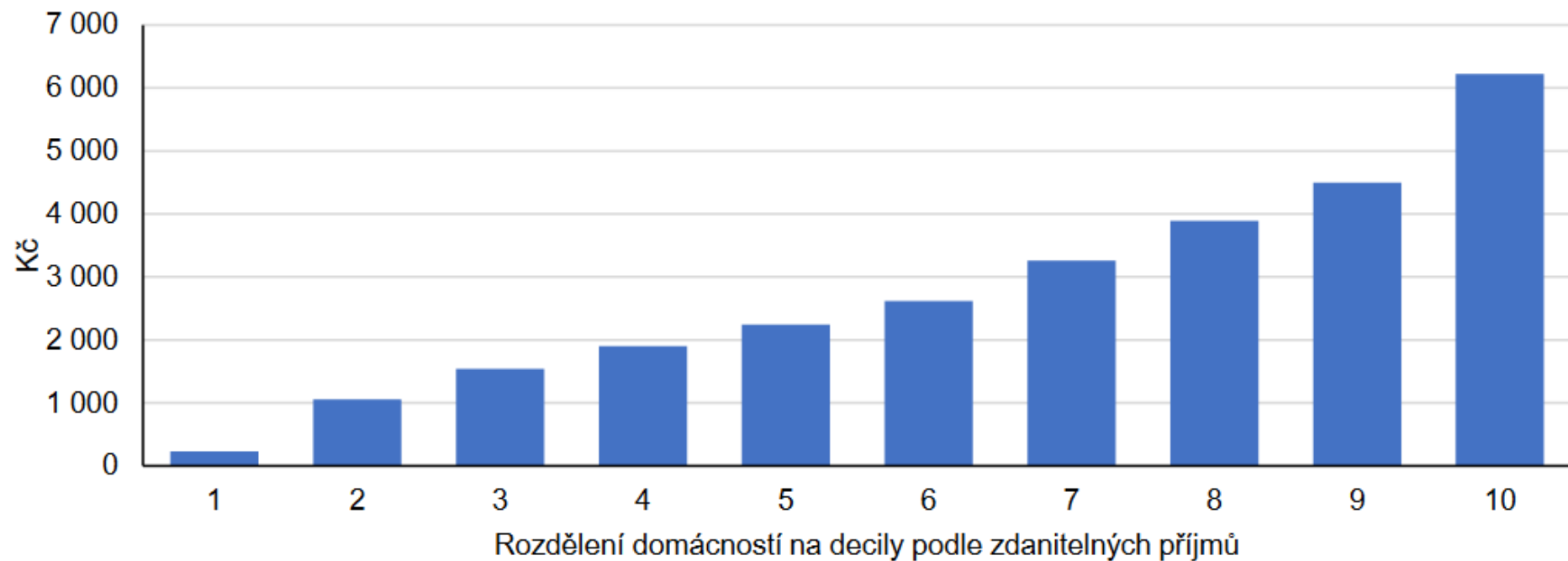
Průměrná daňová sazba při různých úrovních měsíčních zdanitelných příjmů domácností



Zdroj: Výpočty ÚNRR.

CS: snížení daní v ČR v roce 2021 (pokračování z fiskální politiky)

Průměrná měsíční daňová úspora domácností seřazených podle výše měsíčních zdanitelných příjmů

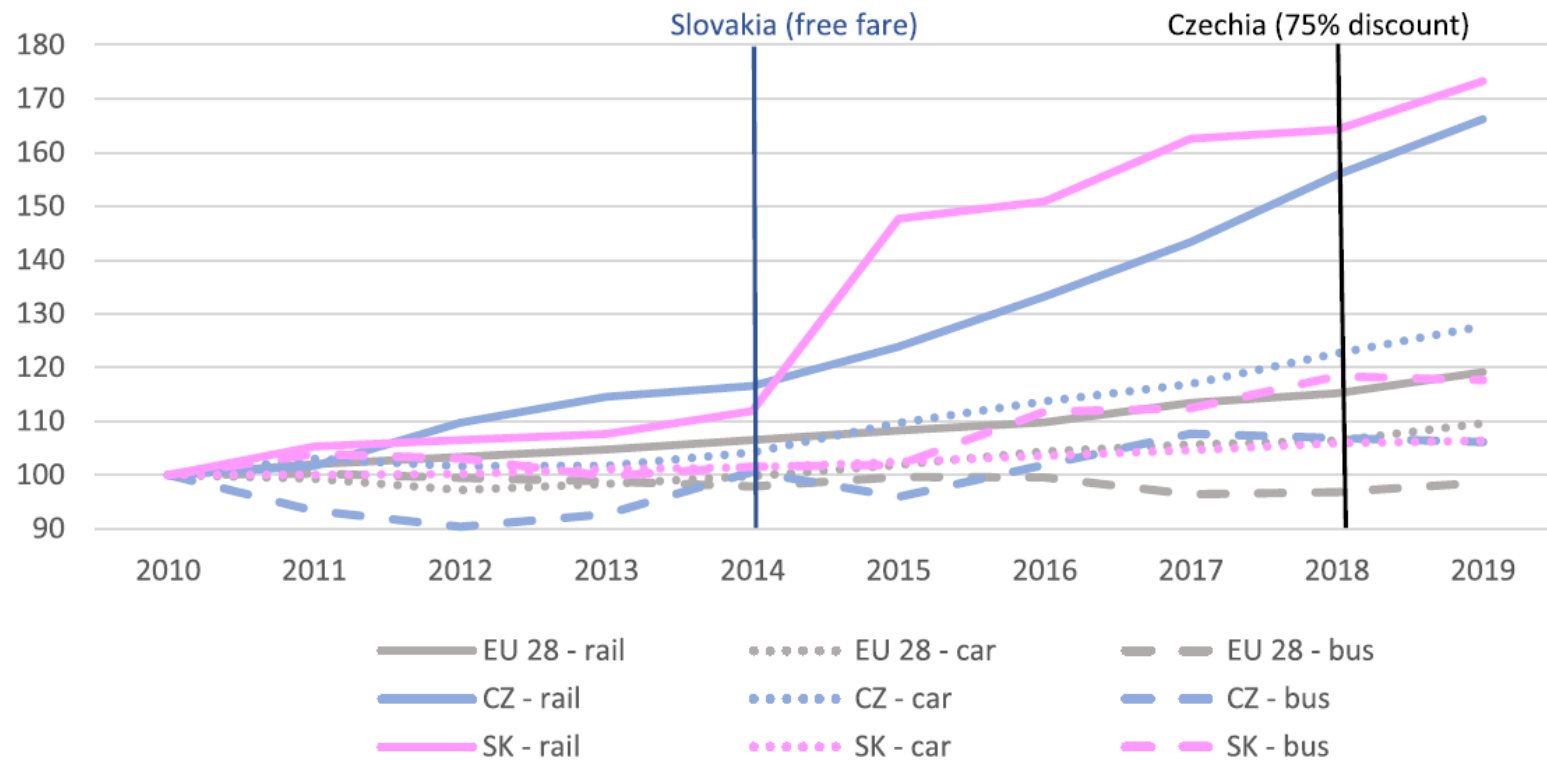


Zdroj: Výpočty ÚNRR.

CS: snížení daní v ČR v roce 2021 (pokračování z fiskální politiky)

- snížení daně způsobilo nárůst nerovnosti měřenou Giniho koeficientem z 0,2314 na 0,2386
- daňová změna byla regresivní (snížila progresy daně)

CS: slevy na jízdě v ČR a na Slovensku



Filozofické přístupy k politice přerozdělování

- utilitarismus
- liberalismus
 - spravedlnost
 - „*situace za závojem nevědomosti*“
- libertariánství

Stát blahobytu

- Stát hraje významnou hospodářsko-politickou a sociální roli
- Stát zajišťuje:
 - Základní příjem pro každého
 - Zmírnění nebo překonání rizik
 - Poskytování veřejných sociálních služeb
- Míra zajištění je mezi státy různá

Etapy ve vývoji státu blahobytu

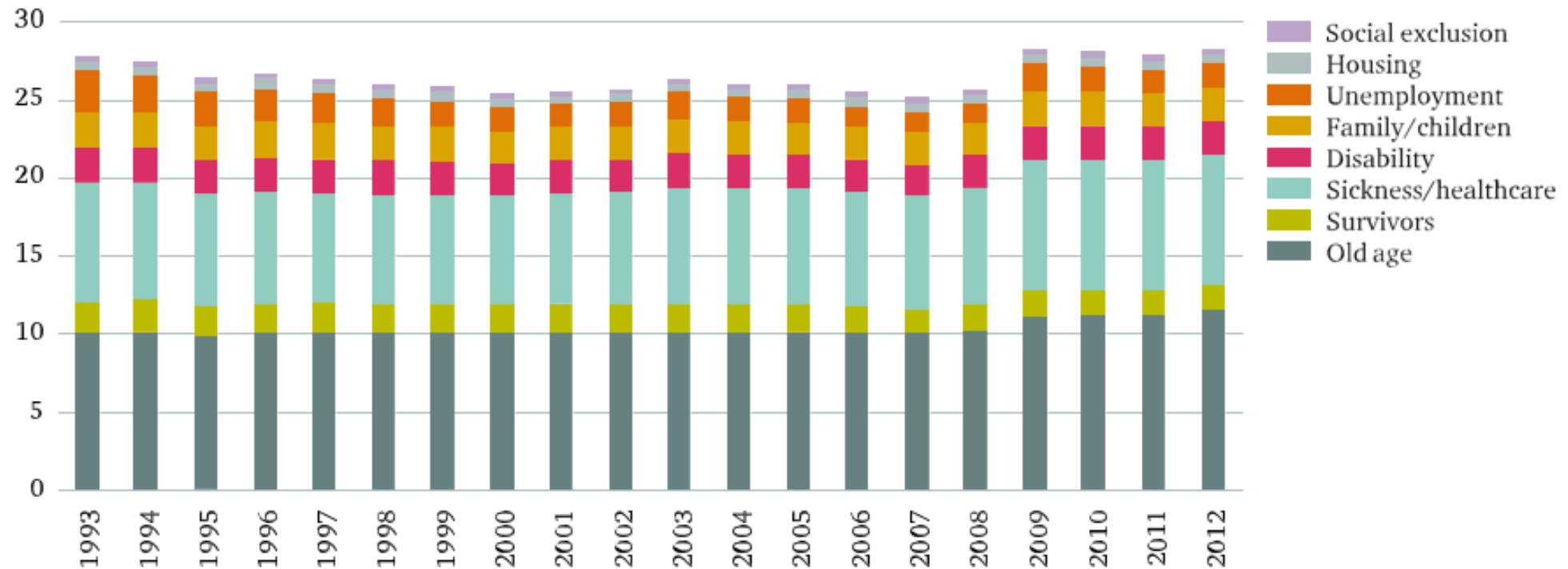
- 80. léta 19. stol. - 2. světová válka
 - Položeny základy států blahobytu (základní pojišťovací schémata)
 - Veřejné školství
 - Velká hospodářská krize
- 2. světová válka - 70. léta 20. století
 - Zlatý věk států blahobytu - W. Beveridge - „péče od kolébky až po hrob“
- 70. - 90. léta 20. století
 - Stagnace států blahobytu
- Současnost
 - Rekonceptualizace státu blahobytu nebo demontáž státu blahobytu?

Růst vládních výdajů v letech 1937-2013 (v % HDP)

	1937	1960	1990	2000	2010	2013
Austrálie	14,8	21,2	34,7	33,9	36,3	35,1
Belgie	21,8	30,3	54,8	49,1	52,6	54,7
Francie	29	34,6	49,8	51,6	56,6	57,1
Irsko	25,5	28	41,2	31,2	65,5	42,9
Itálie	24,5	30,1	53,2	45,8	50,5	50,6
Japonsko	25,4	17,5	31,7	38,5	40,7	43,1
Kanada	25	28,6	46	41,1	43,2	41,1
Německo	34,1	32,4	45,1	45,1	47,9	44,6
Nizozemí	19	33,7	54	44,1	51,3	49,7
Norsko	11,8	29,9	54,9	42,3	45,1	44,6
Nový Zéland	25,3	26,9	41,3	38,3	48,4	43,2
Rakousko	20,6	35,7	48,6	51,8	52,7	51,3
Španělsko	13,2	18,8	42	39,2	46,3	44,8
Švédsko	16,5	31	59,1	55,1	52,4	52,8
Švýcarsko	24,1	17,2	33,5	35,1	33,8	33,9
USA	19,7	27	33,3	33,9	42,8	38,9
Velká Británie	30	32,2	39,9	36,5	49,7	47,1

Zdroj: 1937–1990: TANZI V., SCHUKNECHT L. Reconsidering the Fiscal Role of Government: The International Perspective, 1997. 2000–2013: OECD. Economic Outlook No. 95

Výdaje na sociální dávky v EU podle typu



* EU is taken as EU-15 for 1993–99, EU-25 for 2000–04, EU-27 for 2005–07, EU-28 for 2008–12.

Source: EUROSTAT.

Typologie státu blahobytu

– Liberální (USA)

- Sociální systém omezený na univerzální přerozdělování
- Soukromé systémy sociálního pojištění
- Důraz na pružné fungování trhu práce

– Sociálně-demokratický (Švédsko)

- Univerzalistická povaha sociálního systému
- Vysoké náhradové poměry
- Strategie dohod na úrovni tripartity
- Aktivní politika zaměstnanosti

– Konzervativní (Německo)

- Státem organizované sociální zabezpečení
- Silný vliv dalších subjektů (rodina, církve)
- Subsidiarita

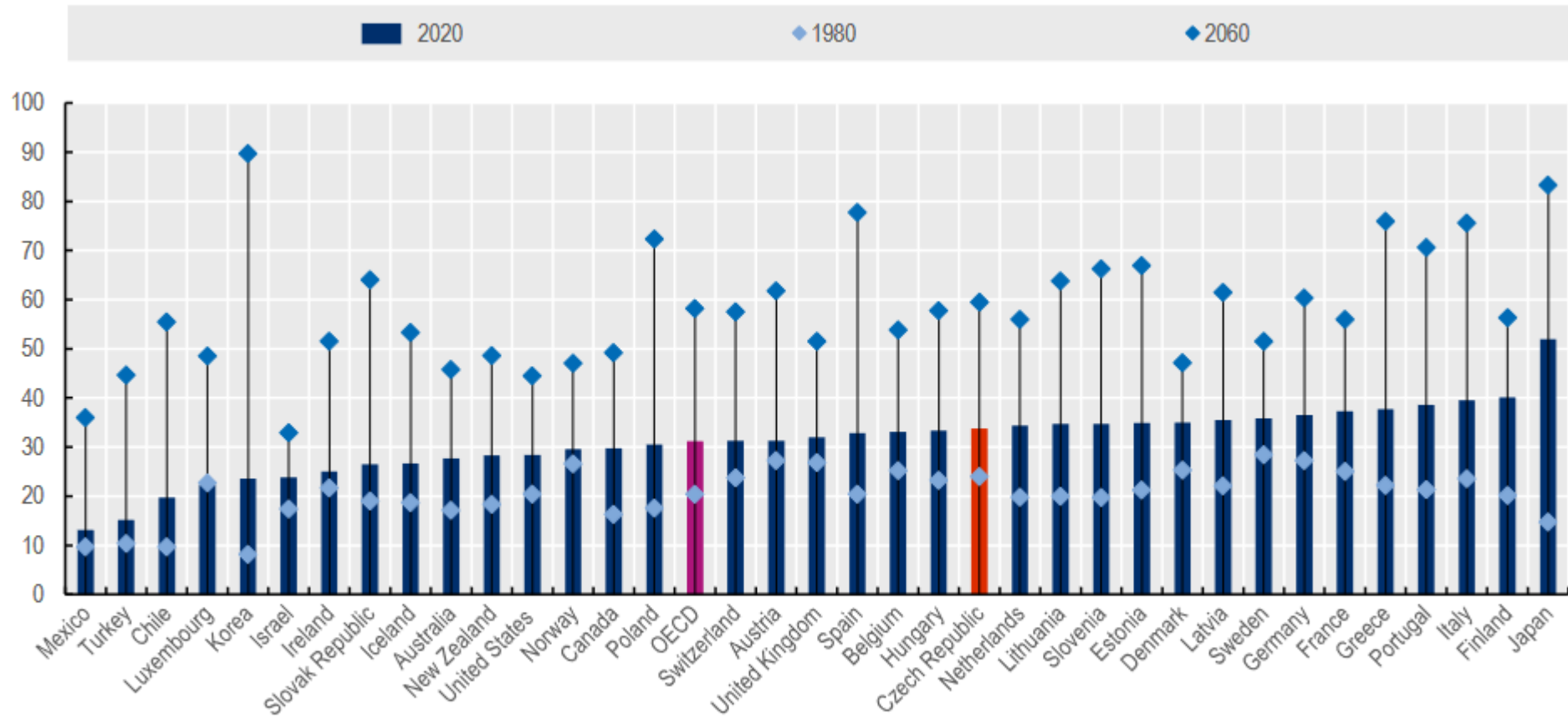
– Rudimentární (jihoevropský)

- Duální stát – konzervativně korporativní režim (důchodové zajištění, zajištění v nezaměstnanosti hrazeno z příjmů ze zaměstnání) + sociálně demokratický režim (zdravotní péče a vzdělání je hrazeno z daní)
- Důležitost rodiny
- Výjimečné postavení zaměstnanců veřejné správy

Krize státu blahobytu

- Růst nákladů, ztráta konkurenceschopnosti, růst zadlužení
- Ztráta efektivnosti
- Ztráta sociálního konsensu
- Demografické změny

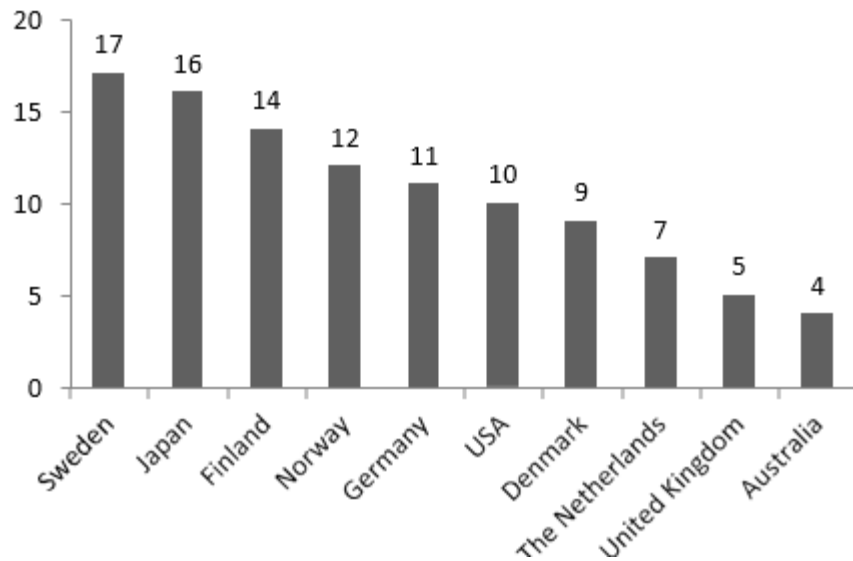
Počet osob starších 65 let na 100 osob v produktivním věku (20-64)



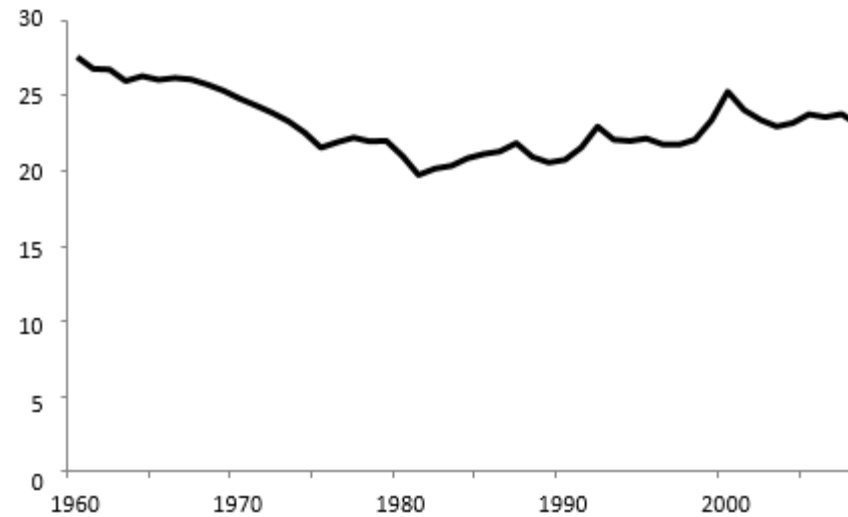
Zdroj: Perspektivy světové populace OSN: Revize 2019.

CS: Vývoj švédského státu blahobytu

– Do roku 1970 - prosperita



Kolikrát bylo HDP v roce 1970 vyšší než v roce 1870



Giniho koeficient 1960-2008

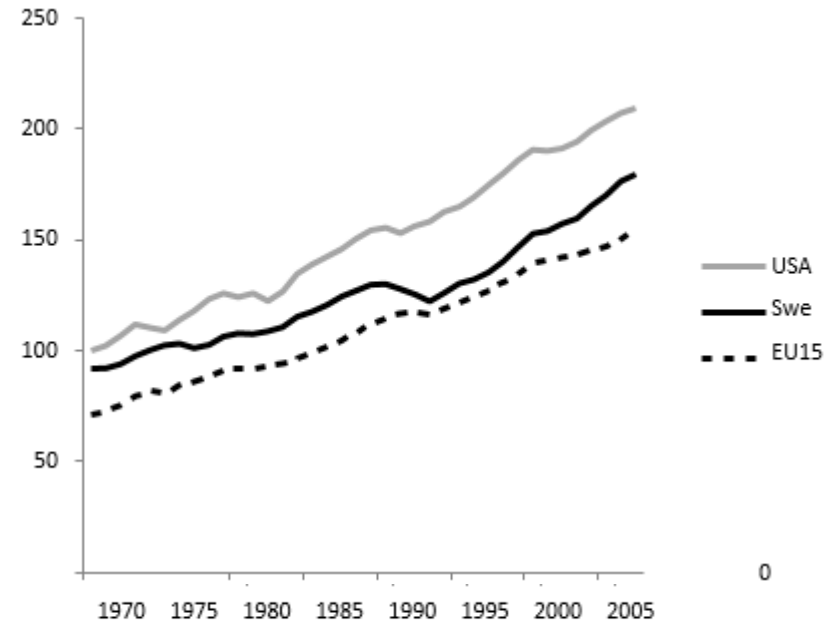
CS: Vývoj švédského státu blahobytu

- Nižší tempa růstu v 70. a 80. letech, recese v 1. polovině 90. let (1991-1993) => krize švédského modelu?
- Příčiny ze strany hospodářské politiky:
 - keynesiánská regulace poptávky
 - devalvace koruny, které oddalovaly řešení strukturálních problémů
 - četné regulace pracovního trhu
 - růst reálných nákladů na práci
 - nadměrná daňová zátěž

CS: Vývoj švédského státu blahobytu



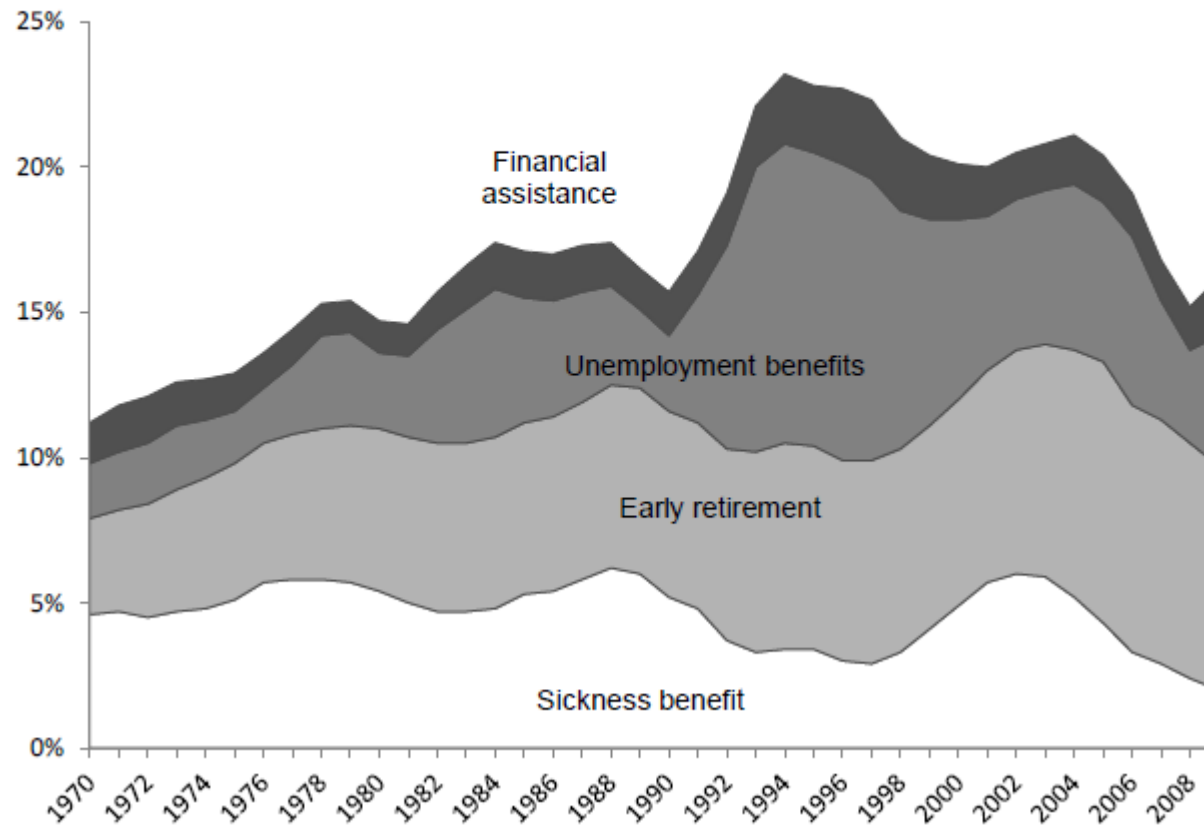
Nejvyšší daňová sazba z příjmu



Reálný růst HDP na hlavu (USA 1970=100)

CS: Vývoj švédského státu blahobytu

Figure 5. The share of the population aged 20-64 supported by various welfare benefits, 1970-2009 (fulltime equivalents).



Závěr

- Sociální stabilita je předpokladem úspěšného ekonomického vývoje
- Existuje však trade-off mezi ekonomickou efektivností a mírou socio-ekonomických nerovností
- Nerovnost měříme pomocí Giniho koeficientu nebo Lorenzovy křivky
- Majetková nerovnost je výrazně větší než příjmová nerovnost
- Stát blahobytu v důsledku působení globalizace a nepříznivého demografického vývoje postupně prochází transformací směrem ke „konkurenčnímu“ státu blahobytu.

A co dál?

- 1. Hospodářská politika
 - ⇒ MPE_HOP2 Hospodářská politika 2
 - ⇒ MPE_PHOP Praktická hospodářská politika
 - ⇒ BPV_EVSE Ekonomika veřejného sektoru
 - ⇒ MPV_VEVO Veřejná volba
- 2. Fiskální politika
 - ⇒ BPV_VEF1 Veřejné finance 1
 - ⇒ MKV_VEF2 Veřejné finance 2
 - ⇒ BPV_VEEK Veřejná ekonomie
- 3. Monetární politika
 - ⇒ BPE_MOEK Monetární ekonomie
- 4. Vývoj hospodářské politiky
 - ⇒ BPE_HOD1 Hospodářské dějiny 1
 - ⇒ MPE_HOD2 Hospodářské dějiny 2
 - ⇒ BPE_DET1 Dějiny ekonomických teorií 1
 - ⇒ MPE_DET2 Ekonomické teorie 2
 - ⇒ MPE_EKTR Ekonomie transformace
- 5. Vnější hospodářská politika
 - ⇒ MPE_MEEK Mezinárodní ekonomie
 - ⇒ MPE_EKEI Ekonomie evropské integrace
- 6. Politika hospodářské soutěže
 - ⇒ MPP_SOPR Soutěžní právo
 - ⇒ MPE_SOEK Soutěžní ekonomie 1
 - ⇒ MPE_SOE2 Soutěžní ekonomie 2
 - ⇒ MPE_IORG Industrial organization
- 7. Strukturální politika
 - ⇒ BPR_PIPE Politiky, instituce a právo EU
 - ⇒ BPR_REK1 Regionální ekonomie a politika
 - ⇒ MPV_EZTI Ekonomika životního prostředí a dopravy
 - ⇒ MPE_TREN Transport Economics
- 8. Sociální politika
 - ⇒ BPV_VESP Veřejná a sociální politika

MUNI
ECON