

T1. Makroekonomické výstupy

Makroekonomie zkoumá chování ekonomiky jako celku.

Tři základní okruhy problémů, na které makroekonomie hledá odpověď:

- **výkonnost ekonomiky** a zejména souvislosti jejího hospodářského růstu.
- **úroveň zaměstnanosti** v ekonomice a tedy vysvětlení příčin vzniku nezaměstnanosti a její úrovně.
- **inflace** a vysvětlení jejího vzniku a dopadů na hospodářství

1. Měření výkonu ekonomiky

Předpokladem umožňujícím popis i analýzu na makroekonomické úrovni je **postížení výkonu ekonomiky**.

Výkon národního hospodářství závisí na:
využívání výrobních faktorů (disponibilní množství, kvalita a dostupná úroveň technologií),

Jak výkon ekonomiky změřit?

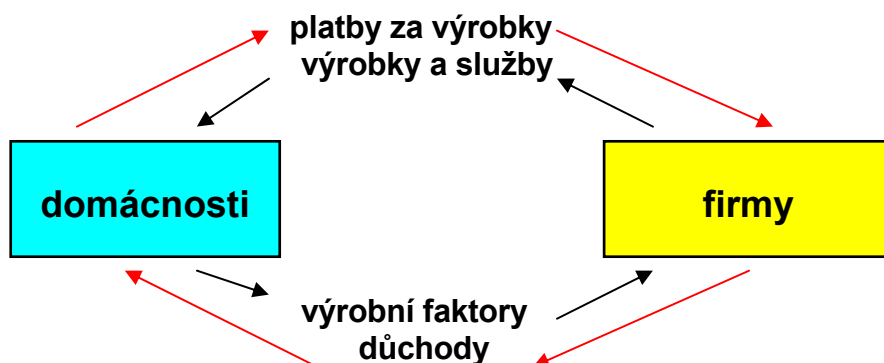
Měření výkonu předpokládá

- vymezení **časového období**, za které budeme měřit a zvolení správného způsobu měření.
- Zjednodušení, **existují dva typy tržních subjektů tj. firmy** (využívají výrobní faktory a produkují statky a služby) a **domácnosti** (vystupující jako kupující na trhu statků a služeb a prodávající na trhu výrobních faktorů),

Neuvažujeme:

- aktivitu státu, (daně, nákupy, transferové platby).
- existující propojení se zahraničím,

Reálné a peněžní toky v jednoduchém dvousektorovém modelu ekonomiky



Výstup ekonomiky je veličinou **tokovou**, tzn. je určen absolutním rozměrem v čase.

Veličiny, které změříme:

- **Produkt** - budeme-li měřit tok výstupů směřujících na trh finální produkce.
- **Důchod** - pokud využijeme druhé možnosti, která se nám nabízí, a to měření pomocí příjmů, které pobírají domácnosti za služby výrobních faktorů.

Veličiny, které získáme jsou identické, pokud částka, která je placena kupujícím na trhu finální produkce se jako příjem prodávajícího rozkládá na důchody vlastníků výrobních faktorů.

Produkt	
domácí	národní
nominální	reálný
hrubý	čistý
skutečný	potenciální

Národní produkt (NP) měření výkonu (výstupu) výrobních faktorů podle jejich **národní příslušnosti**, bez ohledu na region, ve kterém působí.

Domácí produkt (DP) vyjadřuje rozměr výstupu (finální produkce) vytvořeného za určité období výrobními faktory **na území státu**, bez ohledu na jejich národní příslušnosti.

Produkt je vždy definován jako tržní hodnota finální produkce dosažené za jeden rok.

Při peněžním vyjadřování rozměru HDP **je nutno vyloučit:**

- tzv. **čistě peněžní transakce**,
- **směnné transakce existujícího majetku**, např. peněžní transakce spojené s převody nemovitostí atd.

Při měření GDP je třeba věnovat zvláštní pozornost **meziproduktům - meziprodukty rozumíme dodávky mezi podniky, které vstupují do výrobní spotřeby v daném roce.**

nominální HDP.velikost závisí

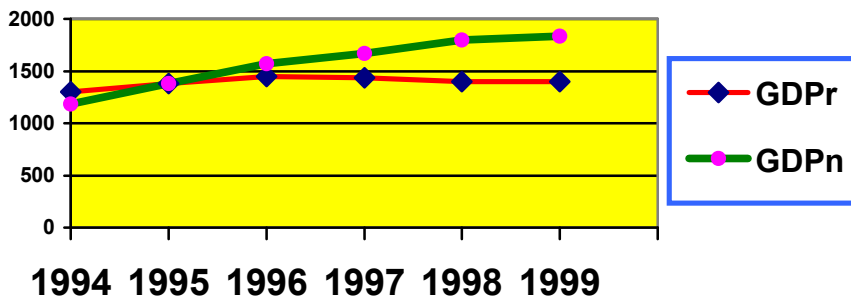
- na změnách objemu prodaných výrobků a služeb,
- na změnách tržních cen.

Důsledek: může růst (např. v meziročním srovnání) jako prostý důsledek vzestupu tržních cen.

reálný HDP smyslem užití je dosažení souladu cenového (hodnotového) vyjádření s reálným obsahem.

Poznámka: stálé ceny – rok 1995

Podle nové metodiky EU jsou brány nyní ceny let 5,10,15,20..



V HDP není zachyceno:

netržní statky.

- *hodnota volného času.*
- *škody na životním prostředí.*
- *podzemní (stínová, černá) ekonomika.*
- *kvalita zboží a služeb.*

2. Výdajová metoda vyjádření HDP

Budeme-li měřit HDP pomocí výdajů spojených s jeho realizací, je vyjádřitelný součtem následujících položek:

C	výdaje domácností na spotřebu
I_B	soukromé hrubé domácí investice
G	státní nákupy výrobků a služeb
E_N	čistý export

Hrubý domácí produkt vyjádřený touto metodou je možno zapsat:

$$\text{HDP} = C + I_B + G + E_N$$

Výdaje domácností na spotřebu

Můžeme rozdělit na tři hlavní skupiny:

- výdaje na dlouhodobou spotřebu, tedy nákupy typu bytové zařízení, automobily, atd.
- výdaje na krátkodobou spotřebu, kam patří nákupy potravin, oděvů, benzínu aj.
- výdaje na služby, které představují nemateriální položky spotřeby domácností. Např. placení nájemného, plynu, elektřiny, vody. Ale také platby za služby lékařů, nemocnic, bank, advokátů aj.

Soukromé hrubé domácí investice

Jsou především tvořeny investičními nákupy podnikatelských firem. (výdaje na suroviny, na obnovu a rozšíření kapitálových statků, ale i výdaje spojené s výstavbou rodinných domků.)

Hrubé investice tvoří $I_R + I_N$ (součet restituční a čisté)

Státní nákupy výrobků a služeb

Zahrnují výdaje státu na nákup finální produkce. Tzn., že vylučujeme ty výdaje státu, které mají charakter transferovaných plateb.

Čistý export je rozdíl mezi exportem a importem.

co bylo v ekonomice vyprodukováno se odlišuje od toho co je nakoupeno ze dvou důvodů:

- **část produkce země je vyvážena do zahraničí nebo je nakupována cizinci.**
- **část toho co domácí subjekty nakupují je produkce zahraniční.**

3. Důchodová metoda měření výkonu

Jaké důchody náleží vlastníkům VF?

- **mzdy před zdaněním (hrubé mzdy),**
- **renty,**
- **zisky korporací.**
- **čistý úrok.**
- **důchody v podobě příjmů ze samozaměstnání.**

Rozdíl mezi produktem a důchodem je způsoben především dvěma okolnostmi

1. **znehodnocení kapitálu.** To je obsaženo v cenách výrobků a služeb, ale jemu odpovídající peněžní prostředky jsou určeny k obnově hodnoty spotřebovaného kapitálu a nevystupují ve formě důchodu.
2. **Nepřímé daně** jsou obsaženy v cenách, stávají se proto organickou součástí agregátu HDP, **ale je to část tržby, která se odvádí jako důchod státu.**

Provedeme-li tuto dvojí korekci, jsou veličiny HDP i NI shodné.

Je však rozdíl mezi veličinou národní důchod a důchodem, kterým skutečně domácnosti mohou disponovat.

Národní důchod je součtem plateb za užití výrobních faktorů bez ohledu na to, jestli je skutečně domácnosti získávají.

- **část zisků korporací není rozdělována.**
- **jsou odváděny daně ze zisků korporací.**
- **jsou odváděny platby do fondů sociálního pojištění**
- Současně se však **součástí** důchodu domácností stávají **transferové platby, které domácnosti získávají** a které (jak je výše uvedeno) nejsou součástí národního důchodu .
- Důchod domácností podléhá zdanění.

Disponibilní důchod – to čím skutečně mohou domácnosti disponovat. (disponibilní osobní důchod) **domácností (DI)**.

Podle způsobu užití jej dělíme na **výdaje na osobní spotřebu (C) a úspory (S), tedy :**

$$DI = C + S$$

