

# Ekonomický styl myšlení

4. přednáška

10. března 2015

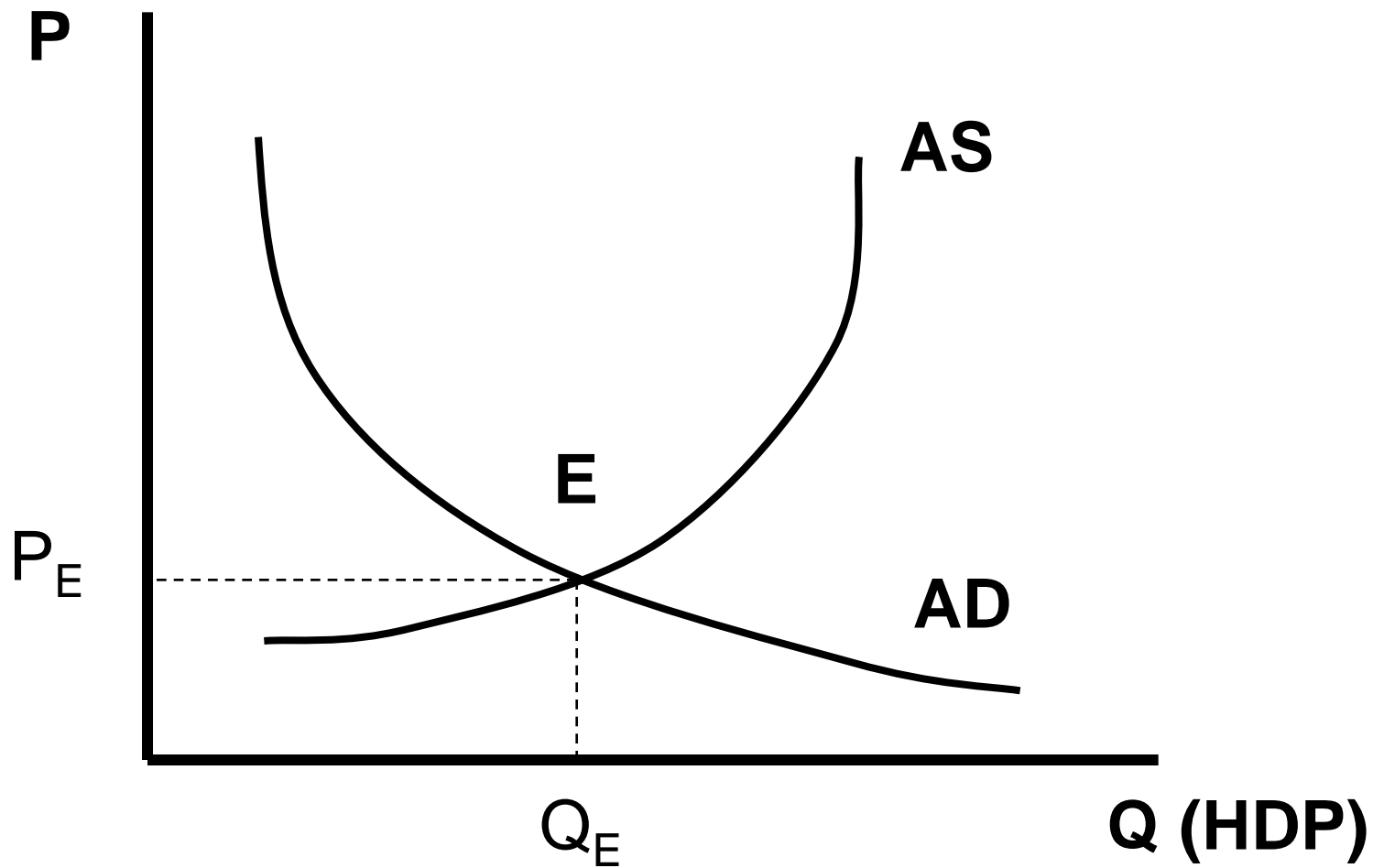
# Obsah přednášky

1. Analýza výdajů ekonomických subjektů
  - spotřeba,
  - investice,
  - vládní výdaje,
  - čistý export
  
3. Rovnováha ekonomiky – model AS-AD

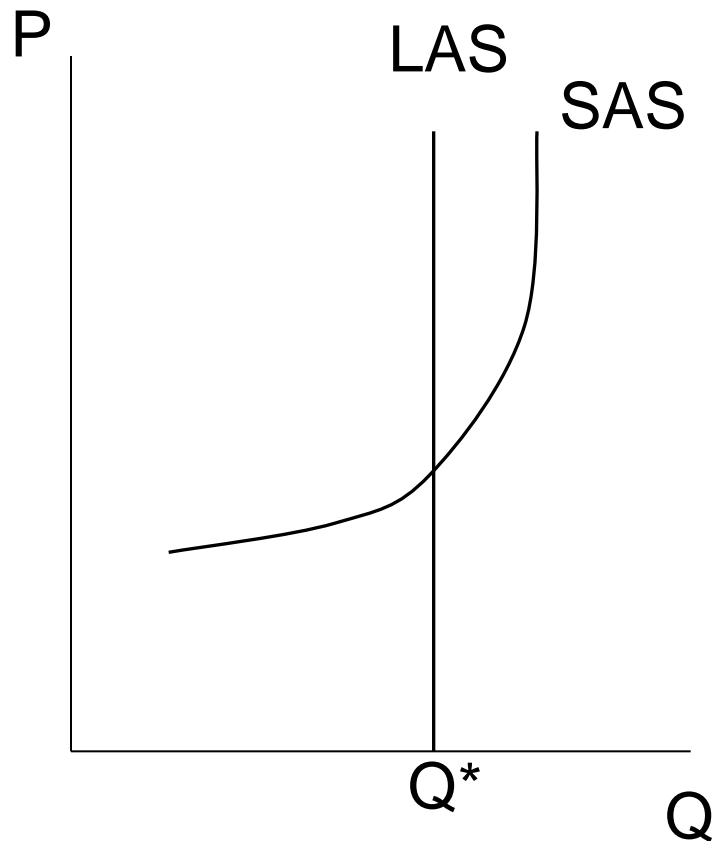
# Pojetí rovnováhy ekonomiky

- Dílčí rovnováha versus rovnováha ekonomiky
- Agregátní nabídka (vytvořena agregací dílčích nabídek)
  - Ochota vyrábět (nabízet) určitý výstup při dané cenové hladině
- Agregátní poptávka (vytvořena agregací dílčích poptávek)
  - Ochota nakupovat určitý výstup při dané cenové hladině

# Rovnováha ekonomiky



# Agregátní nabídka



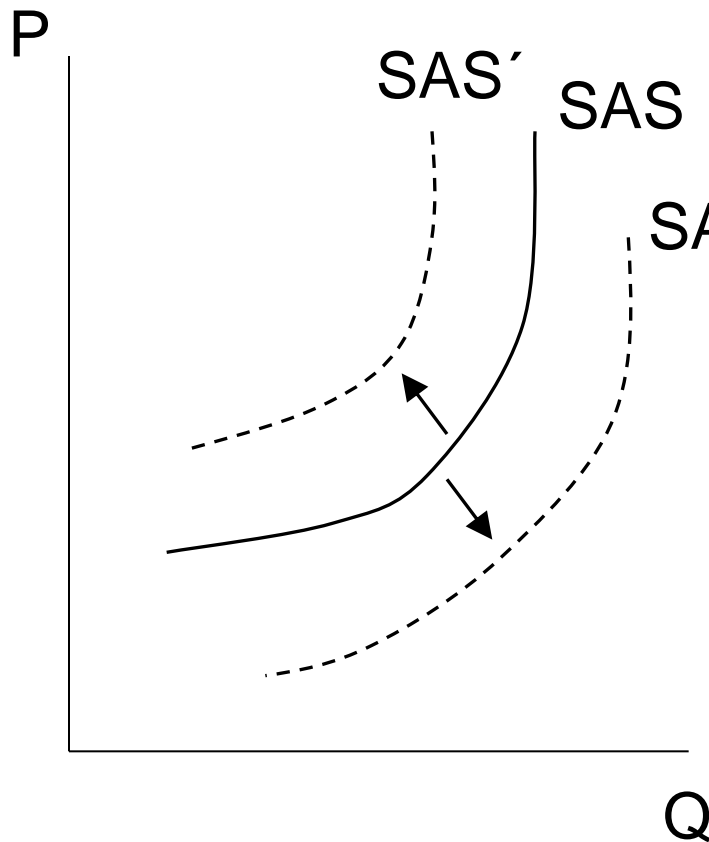
- Krátké versus dlouhé období
- Tvar versus sklon
- Při rostoucí cenové hladině jsou firmy motivovány zvyšovat produkt (SAS)

# Agregátní nabídka - 2

- V krátkém období jsou některé náklady fixované, proto se firmám vyplatí zvyšovat výrobu při vyšší úrovni cen.
- 

- Potenciální produkt ( $Q^*$ ) – maximální dlouhodobě udržitelný výkon ekonomiky.
- Alternativně: výkon ekonomiky při plném využití zdrojů (při plné zaměstnanosti).

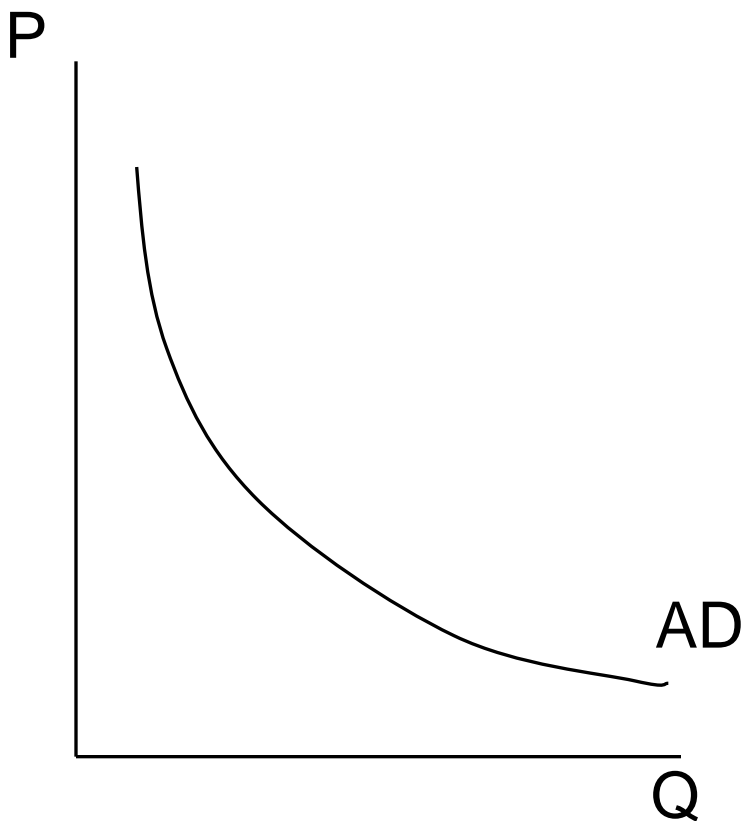
# Agregátní nabídka - posuny



- Posun křivky SAS  
změna ceny vstupu

Posun LAS (i SAS)  
technologie  
množství výrobních faktorů  
zdroje surovin a energií  
atd.

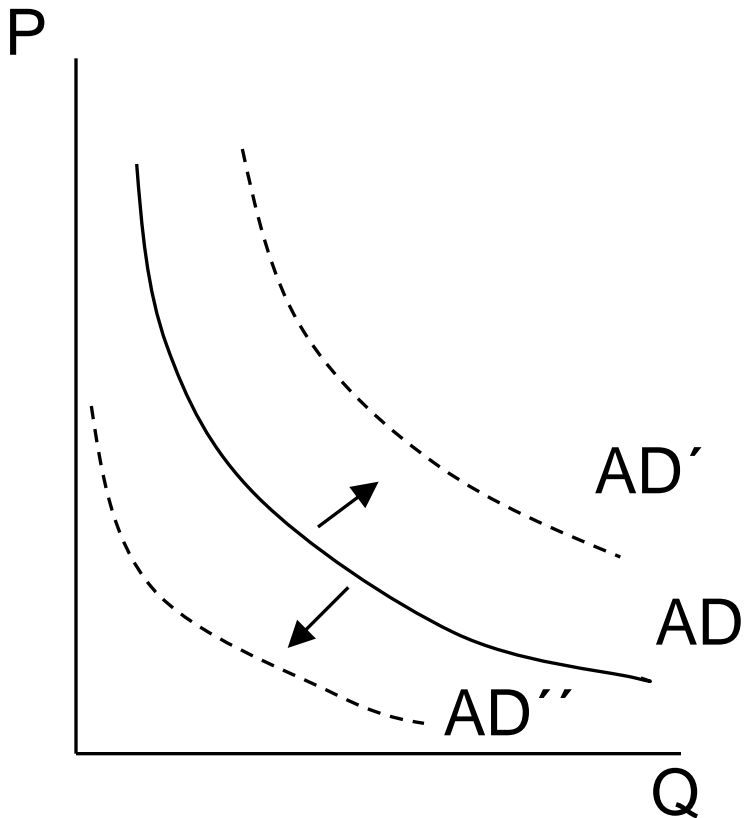
# Agregátní poptávka



- Klesající funkce
- Důvody:
  - efekt bohatství;
  - efekt úrokových měr;
  - efekt mezinár. obchodu.
- $AD = C + I + G + NX$

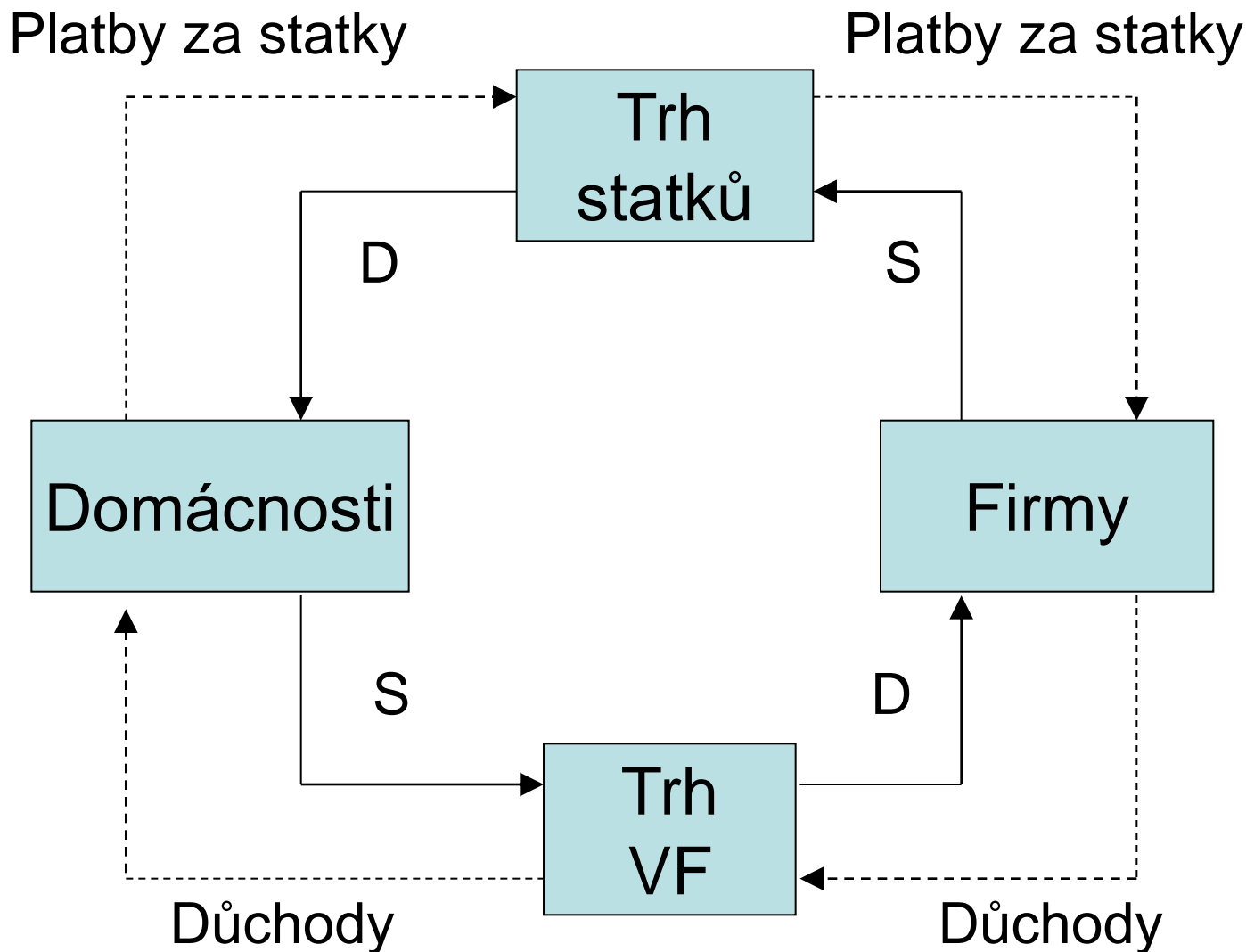


# Agregátní poptávka



- $AD = C + I + G + NX$
- Posun křivky
  - Co může ovlivnit složky AD:
    - např. úroková sazba (C, I)
    - změna spotřeb. chování (C)
    - změna bohatství (C)
    - Hospodářská politika (G, C, I, Ex, Im)

# Hospodářský mechanismus



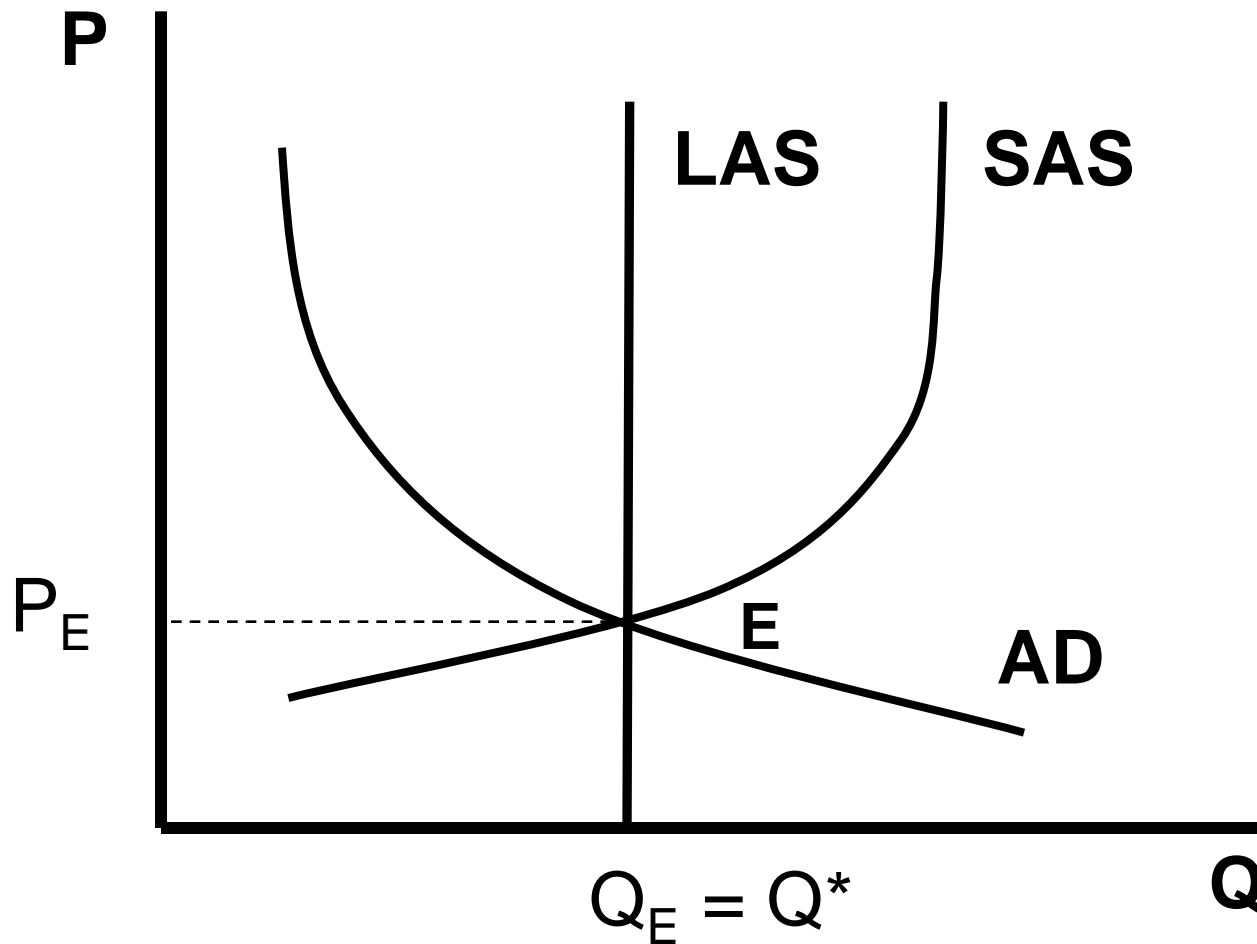
# Zpět k pojetí rovnováhy

Z makroekonomického hlediska budeme rozlišovat:

- klasický přístup a keynesovský přístup

Rozdíly v pohledech na utváření rovnováhy se odrážejí v rozdílném náhledu na fungování ekonomiky!

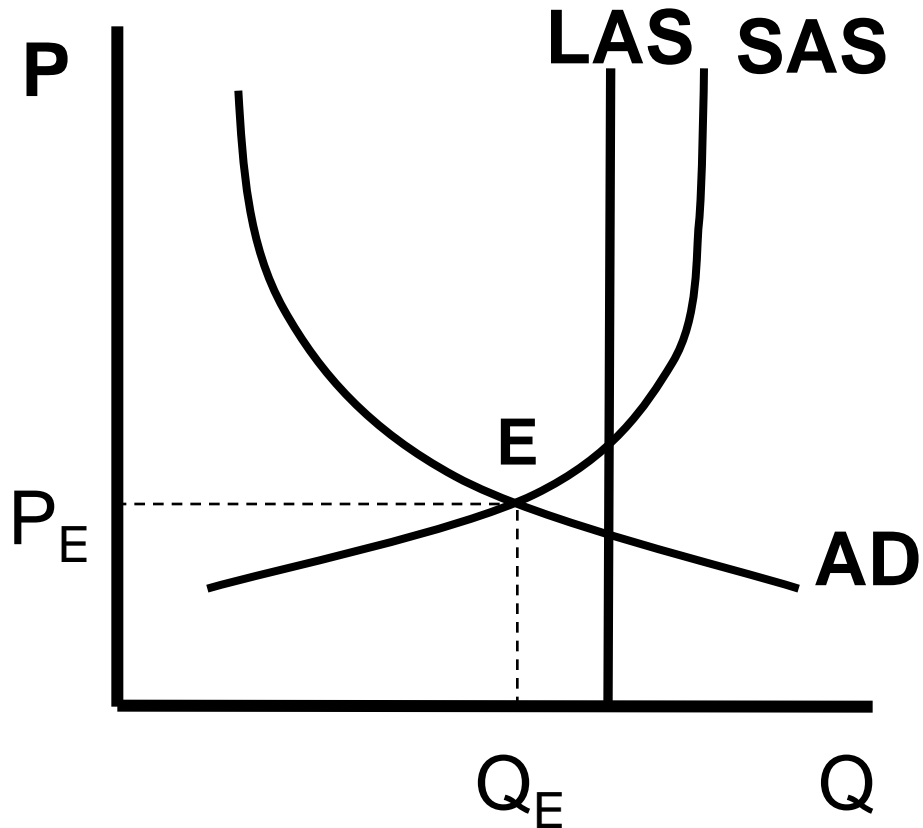
# Rovnováha ekonomiky v krátkém období



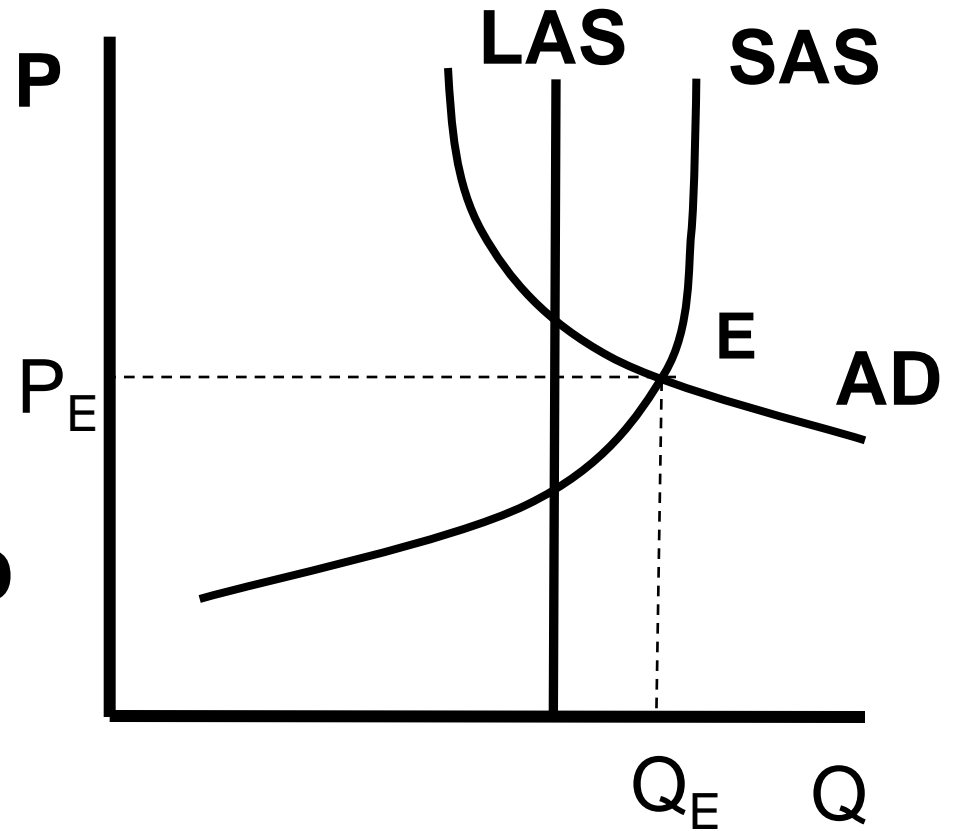
Průsečík  
AD a SAS

# Rovnováha v SR

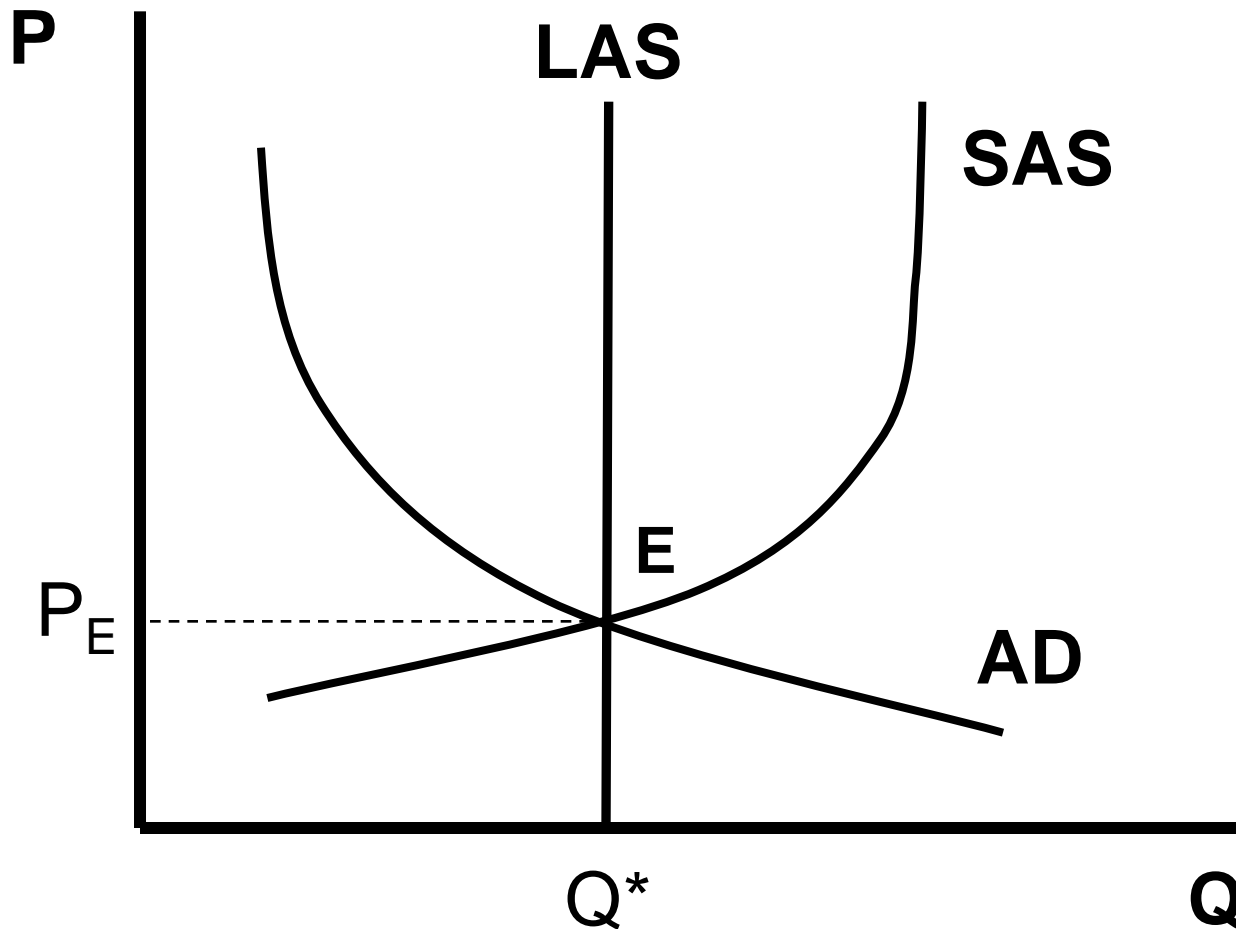
Pod potenciálním produktem



Nad potenciálním produktem



# Rovnováha v dlouhém období



Průsečík  
AD a LAS  
(a SAS)

# Rozdílné pohledy na utváření rovnováhy (LR)

Neoklasický versus keynesovský pohled

Rozdílné předpoklady ohledně:

- a) Pružnosti cen a mezd
- b) Utváření rovnováhy na finančním trhu



vliv na samoregulační schopnost ekonomiky

# Pružnost cen (a mezd)

- Klasický pohled
  - ceny a mzdy jsou pružné → vyčišťují trhy
  - přispívají k „rychlému“ obnovování rovnováhy
- Keynesovský pohled
  - ceny a mzdy jsou nepružné (zejména směrem dolů)

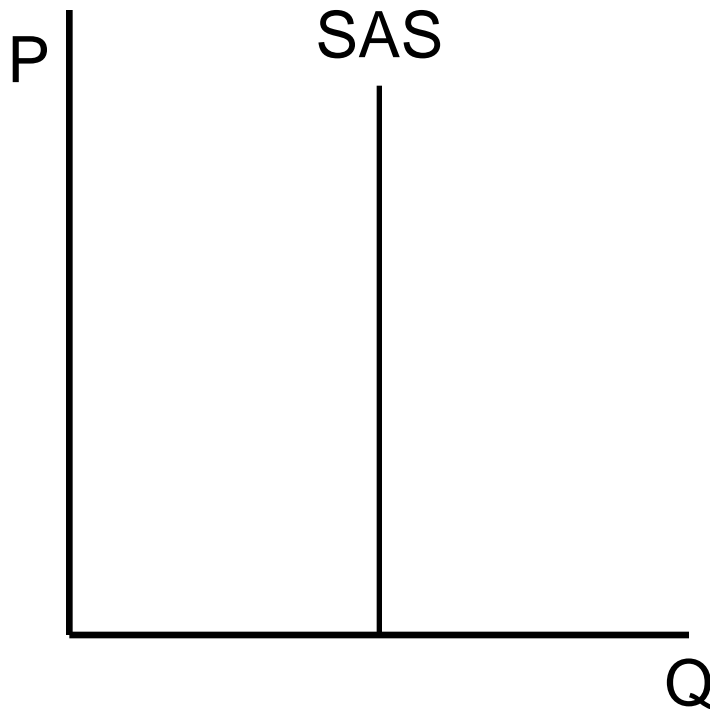


# Utváření rovnováhy na trhu

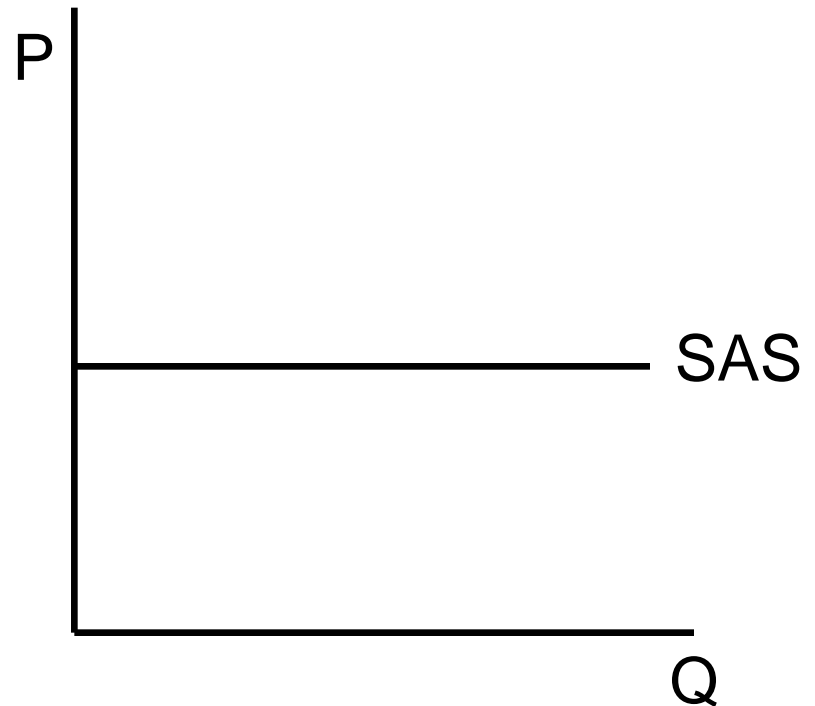
- Pavučinový model (přízpůsobení)
- Důvody rigidit:
  - Na PT: odbory, zákonodárství aj.
  - Cenová politika firem (NDK, menu cost)
  - Regulace ze strany státu
- Rozdílný pohled na pružnost cen se projevuje i ve tvaru krátkodobé AS

# Agregátní nabídka (extrémní verze)

**Klasický přístup**

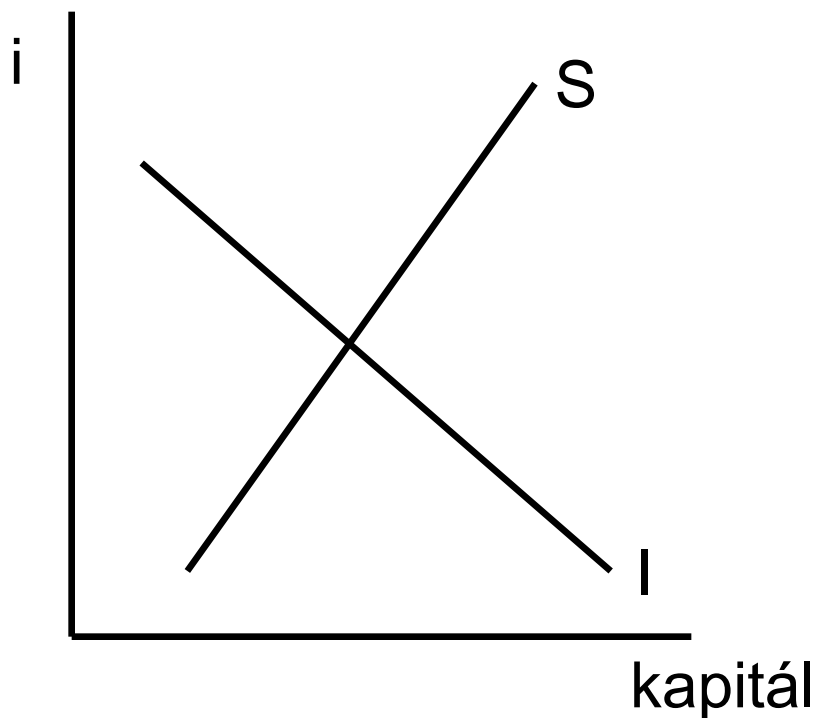


**Keynesovský přístup**



# Finanční (kapitálový) trh (1)

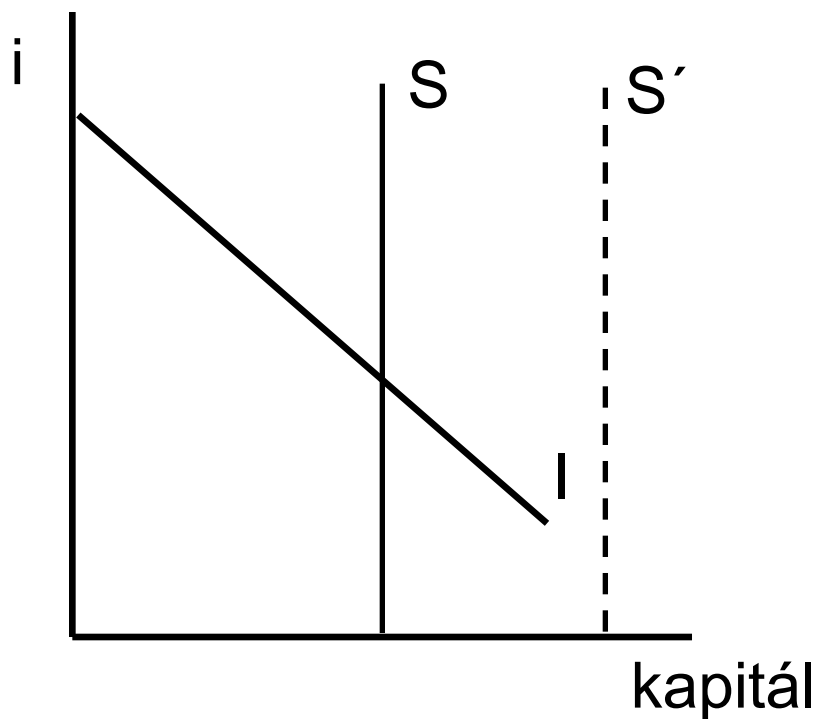
## Klasický přístup



- Úroková sazba vyrovnává nabízené a poptávané množství kapitálu – na kapitálovém trhu (stejně jako na ostatních trzích) se neustále obnovuje rovnováha
- Úspory i investice jsou závislé na úrokové sazbě.

# Finanční (kapitálový) trh (2)

## Keynesovský přístup

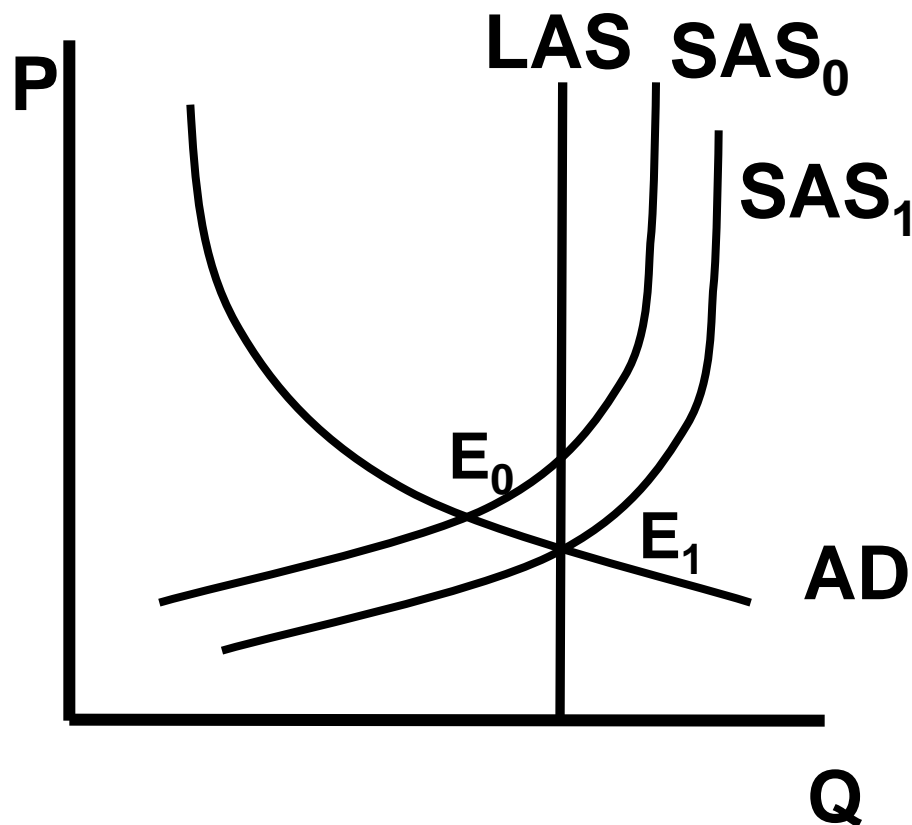


- Investice jsou částečně odvislé od  $i$ , ale též od dalších faktorů – očekávání, mezní efektivnost investic.
- Přeměna úspor na investice není automatická.
- Úspory jsou závislé zejména na výši důchodu!

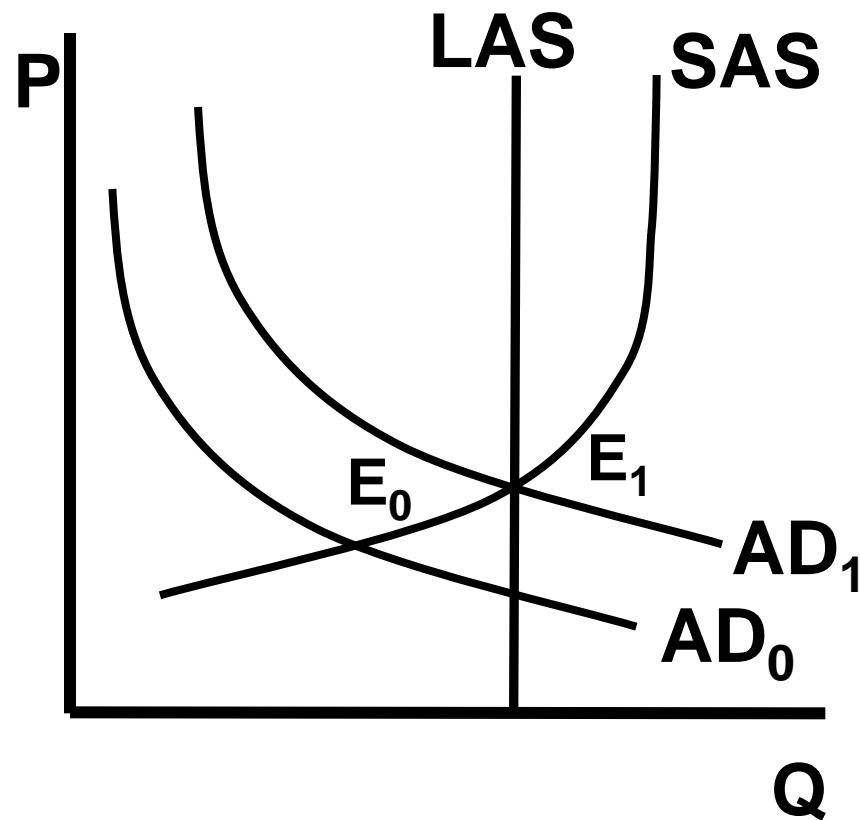
Až spotřeba zaostává za velikostí důchodu → tvorba úspor

# Obnovení rovnováhy na $Q^*$

Klasický přístup



Keynesovský přístup



# Závěry klasický přístup

- Ekonomika jako soustava vnitřně stabilní.
- AD má vliv na produkt v krátkém období, v období dlouhém ovlivňuje zejména  $P$ .
- V dlouhém období je produkt určen  $Q^*$ .
- Rovnováha se obnovuje na úrovni  $Q^* =$  zdroje jsou optimálně využívány.
- Zásahy státu jsou destabilizující.

# Keynesovský přístup

- Mohou vzniknout podmínky, kdy AD bude nedostatečná (pokud  $S > I$ ).
- AD potom představuje omezení a ekonomika zaostává za úrovní  $Q^*$ .
- Kapacity nejsou plně využívány – nezam.
- Závěry: ekonomika pracuje pod  $Q^*$ ,  
stimulací AD lze výkon přiblížit  $Q^*$   
(vliv na  $P$  není tak velký)