

Ekonomický styl myšlení II

4. přednáška

11. března 2024

Obsah přednášky

1. Agregátní poptávka - AD

2. Agregátní nabídka – AS

a) krátkodobá

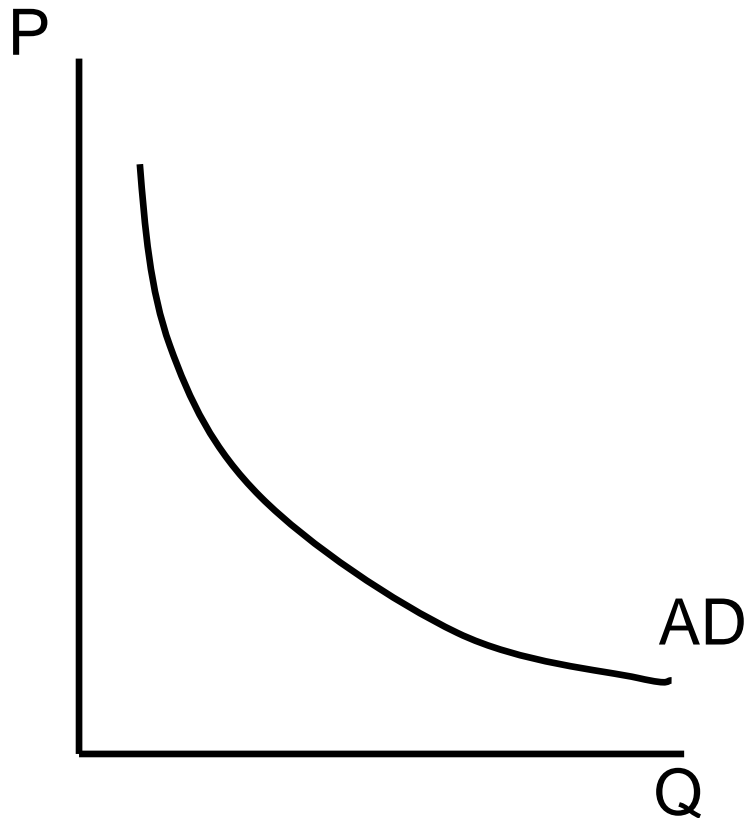
b) dlouhodobá

3. Rovnováha ekonomiky v modelu AS-AD

Úvod do modelu AS-AD

- Agregátní nabídka představuje ochotu vyrábět (nabízet) určitý výstup při dané cenové hladině
- Agregátní poptávka představuje ochotu nakupovat určitý výstup při dané cenové hladině

Agregátní poptávka vymezení



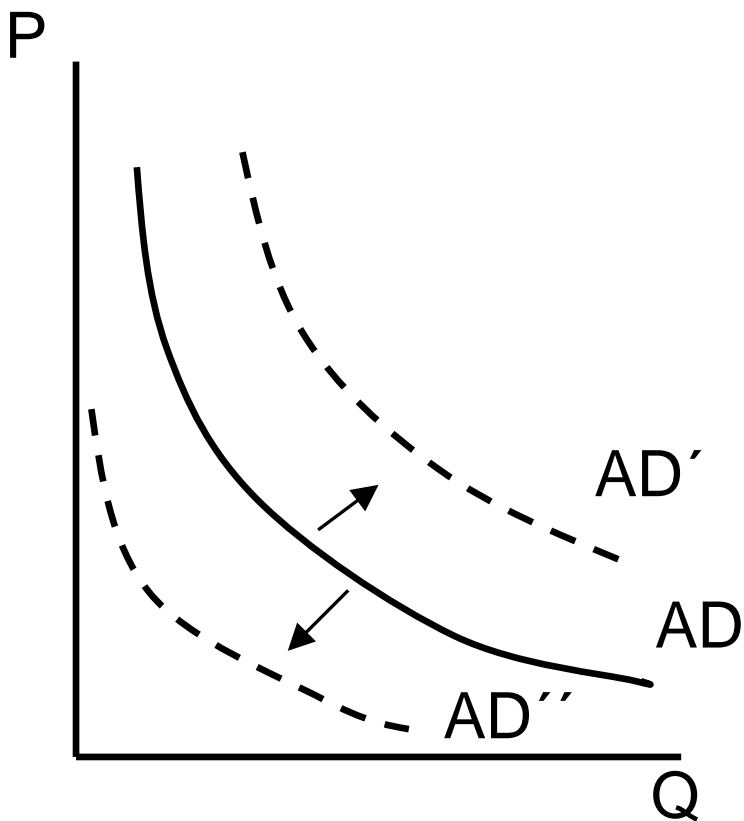
Je tvořena výdaji na nákup statků a služeb, které dělíme podle jednotlivých sektorů (domácnosti, firmy, vláda a „zahraničí“)

- $AD = C + I + G + NX$
kde $NX = Ex - Im$

Tvar AD

- Znázorňována jako klesající funkce
- Důvody:
 - efekt bohatství*;
 - efekt úrokových měr;
 - efekt mezinárodního obchodu.
- *Pigouův efekt bohatství: při poklesu P , roste domácnostem reálných důchod. Cítí se bohatší, a proto jsou ochotny nakupovat vyšší výstup.

Agregátní poptávka



- $AD = C + I + G + NX$

- Posun křivky

AD' zvýšení; AD'' snížení

Co může ovlivnit složky AD:

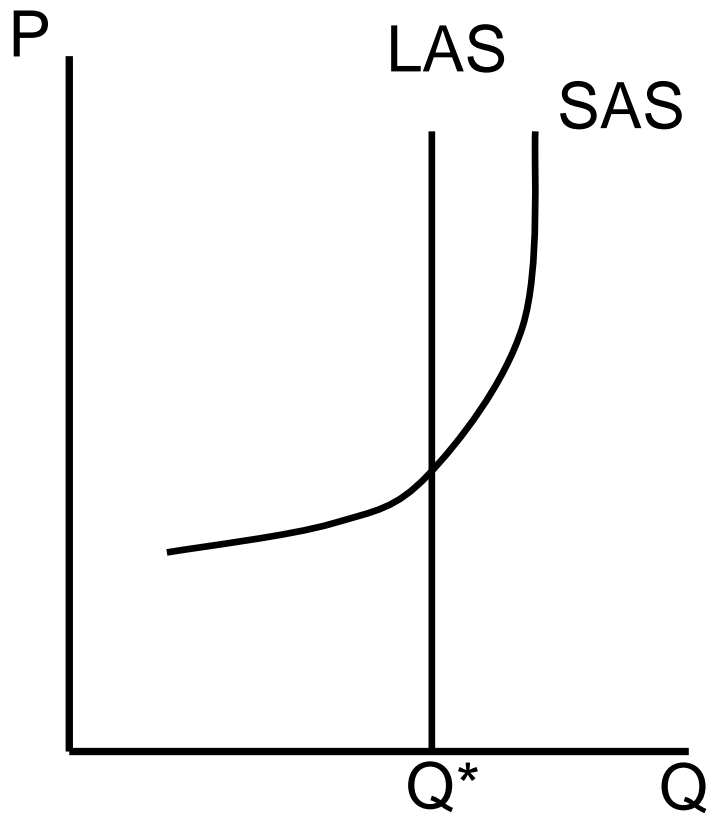
např. úroková sazba (C, I)

změna spotřeb. chování (C)

změna bohatství (C)

hospodářská politika (G, C, I, Ex, Im)

Agregátní nabídka



- Krátké versus dlouhé období
- Tvar versus sklon
- Při rostoucí cenové hladině jsou firmy motivovány zvyšovat produkt (SAS)

Dlouhodobá agregátní nabídka

- V dlouhém období je ochota firem vyrábět ovlivněna množstvím a kvalitou výrobních faktorů a technologií. Proto znázorňujeme LAS jako vertikálu. Odvozujeme od ní:
- Potenciální produkt (Q^*) – maximální dlouhodobě udržitelný výkon ekonomiky.
- Alternativně: výkon ekonomiky při plném využití zdrojů (při plné zaměstnanosti).

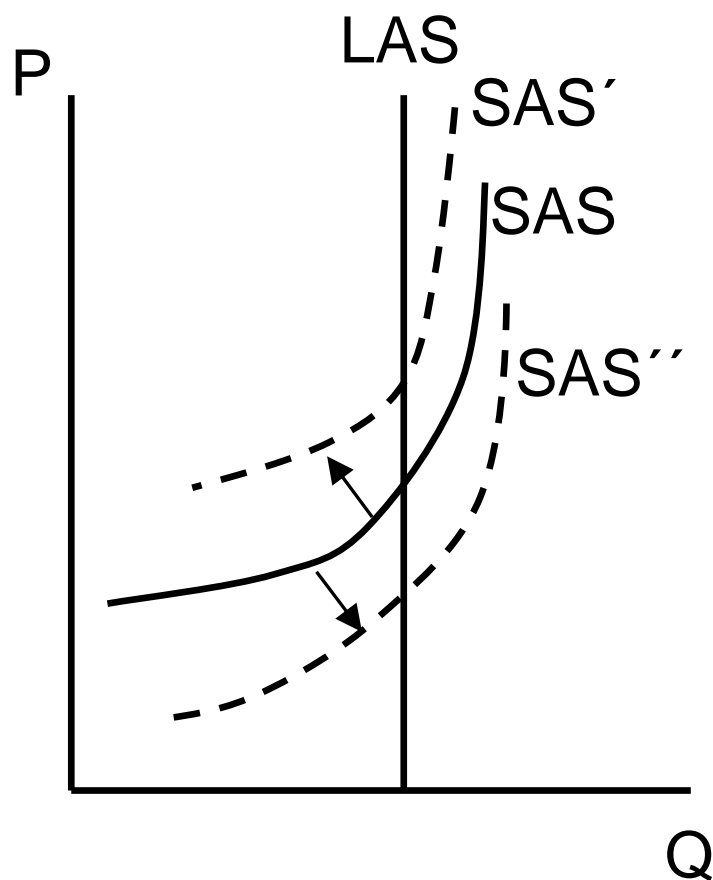
Krátkodobá agregátní nabídka

- V krátkém období jsou některé náklady fixované, proto se firmám vyplatí zvyšovat výrobu při vyšší úrovni cen statků.
- Díky smlouvám s dodavateli jsou ceny vstupů po určitou dobu dané. Při růstu ceny výstupu (při růstu P) a zafixování cen vstupů se objevuje zisková marže, která firmy láká k rozšiřování produkce.

Tvar SAS

- Tvar krátkodobé nabídky je ovlivněn jednak zafixováním cen vstupů a jednak stupněm využití zdrojů v ekonomice.
- Před dosažením potenciálního produktu je nabídka pružnější (elastičtější), po jeho dosažení je méně pružná.
- Dostupnost zdrojů ovlivňuje cenu dodatečných vstupů.

Faktory ovlivňující krátkodobou nabídku

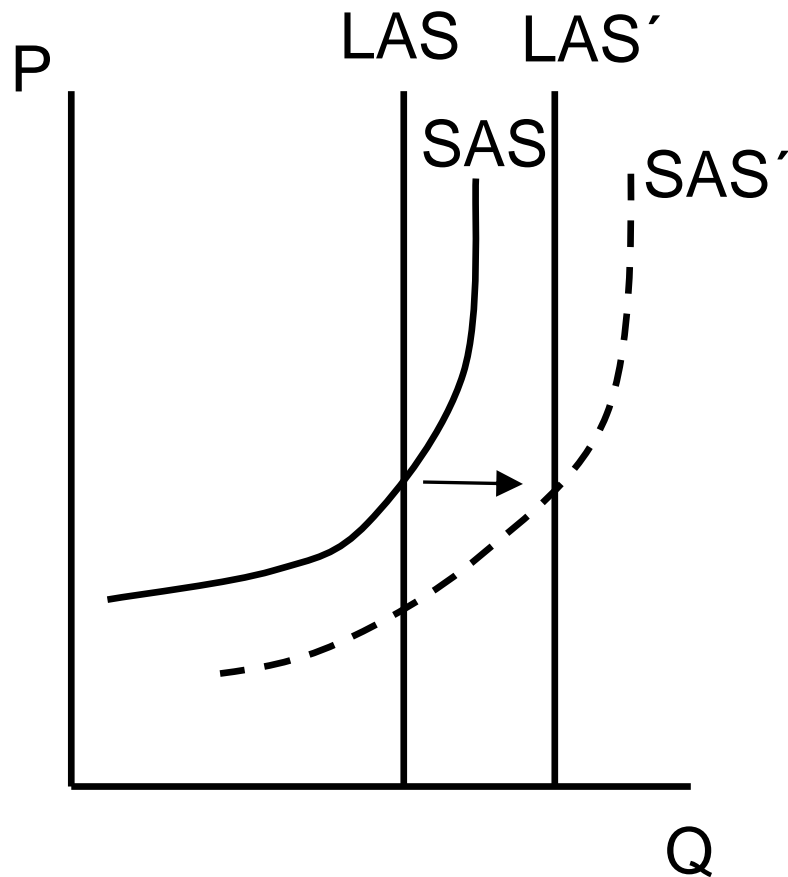


- Posun křivky SAS:
SAS' snížení; SAS'' zvýšení!
Faktor: změna ceny vstupu

Významné vstupy jsou: ropa, elektřina, výrobní faktory.

U práce dochází často k růstu mzdových nákladů (růst mezd nebo třeba povinných odvodů).

Faktory ovlivňující dlouhodobou i krátkodobou nabídku



- Posun LAS a zároveň SAS způsobují změny:

technologie

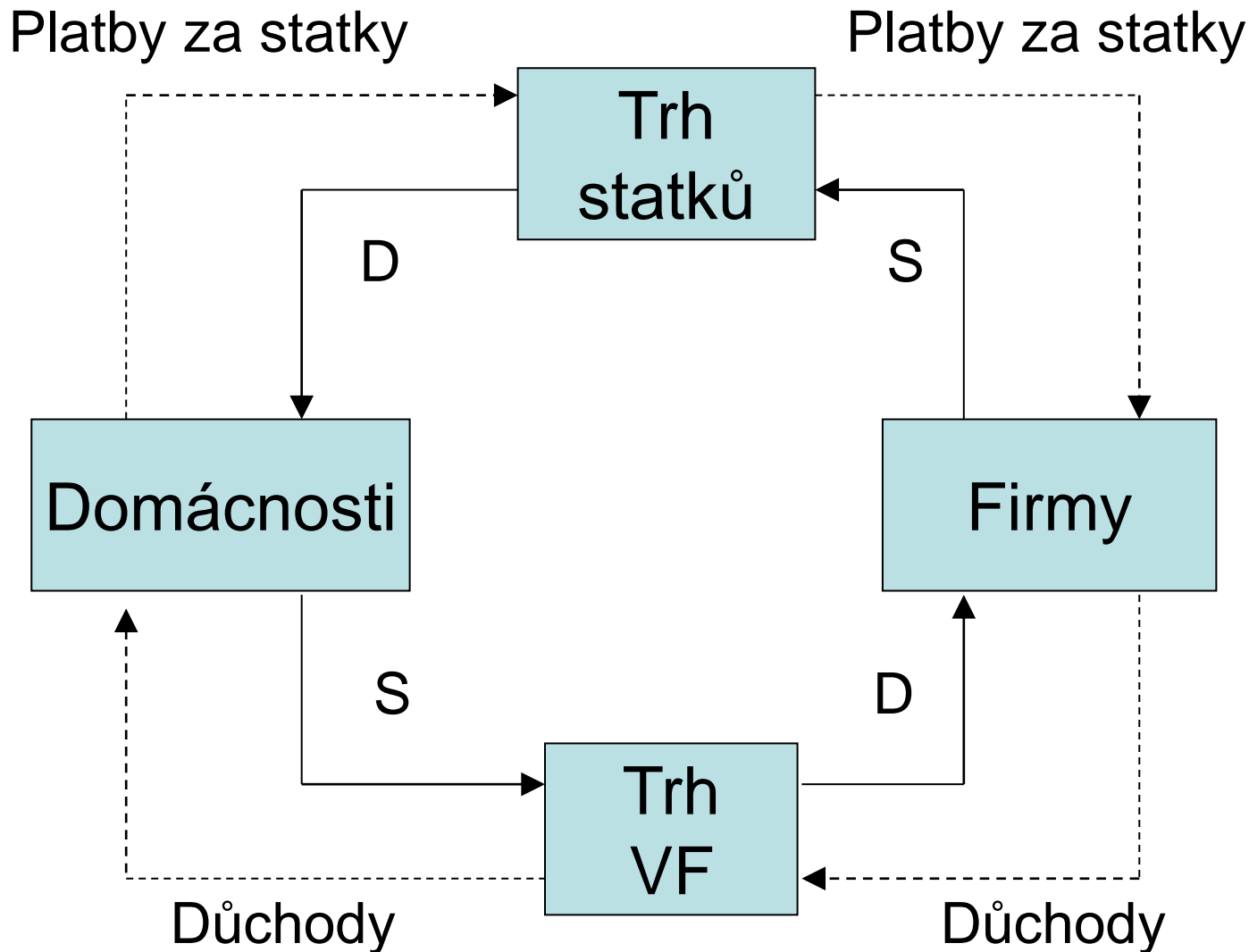
množství výrobních faktorů

kvalita výrobních faktorů

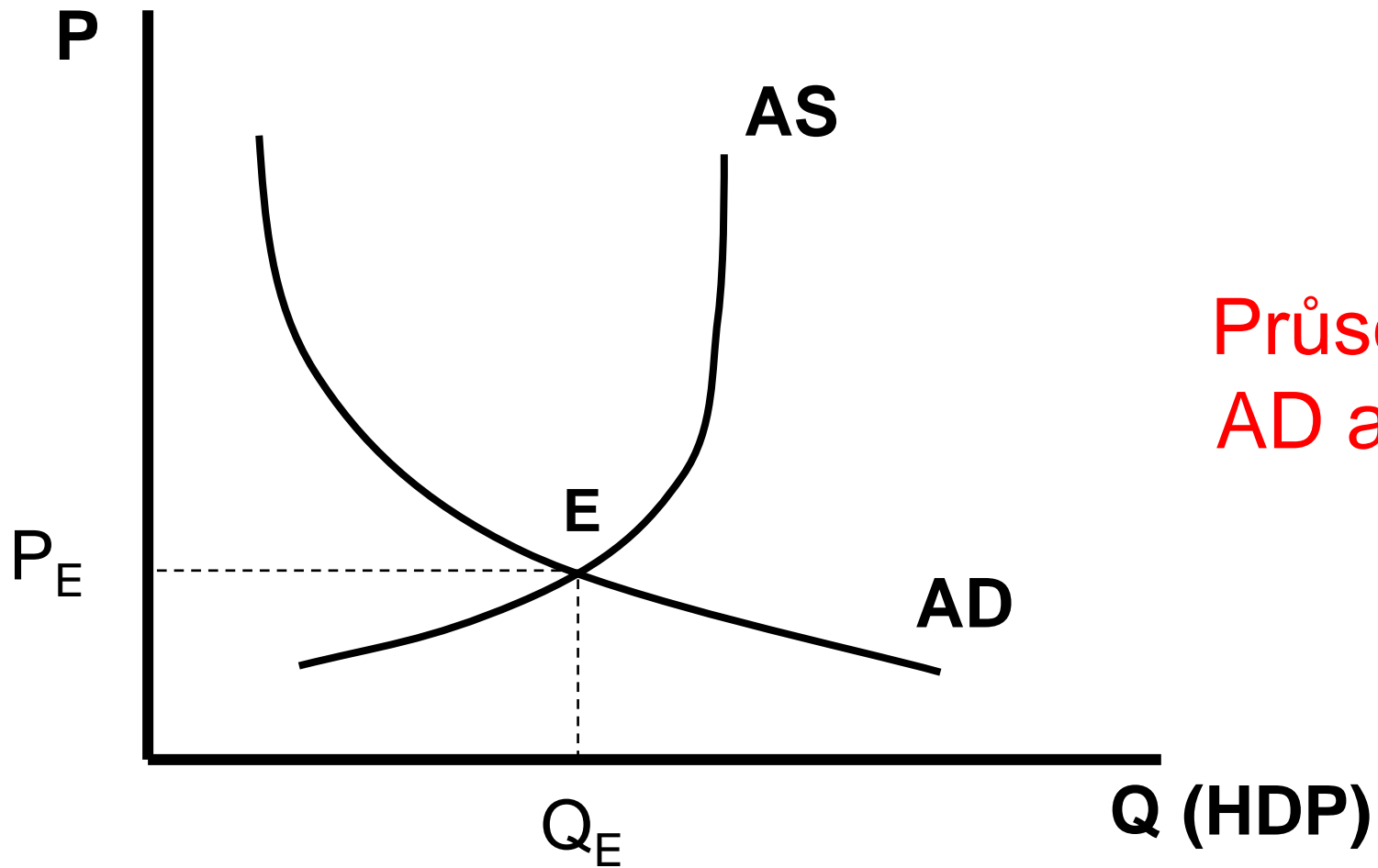
zdroje surovin a energií

(v grafu zvýšení, opačný posun → snížení)

Hospodářský mechanismus



Rovnováha ekonomiky



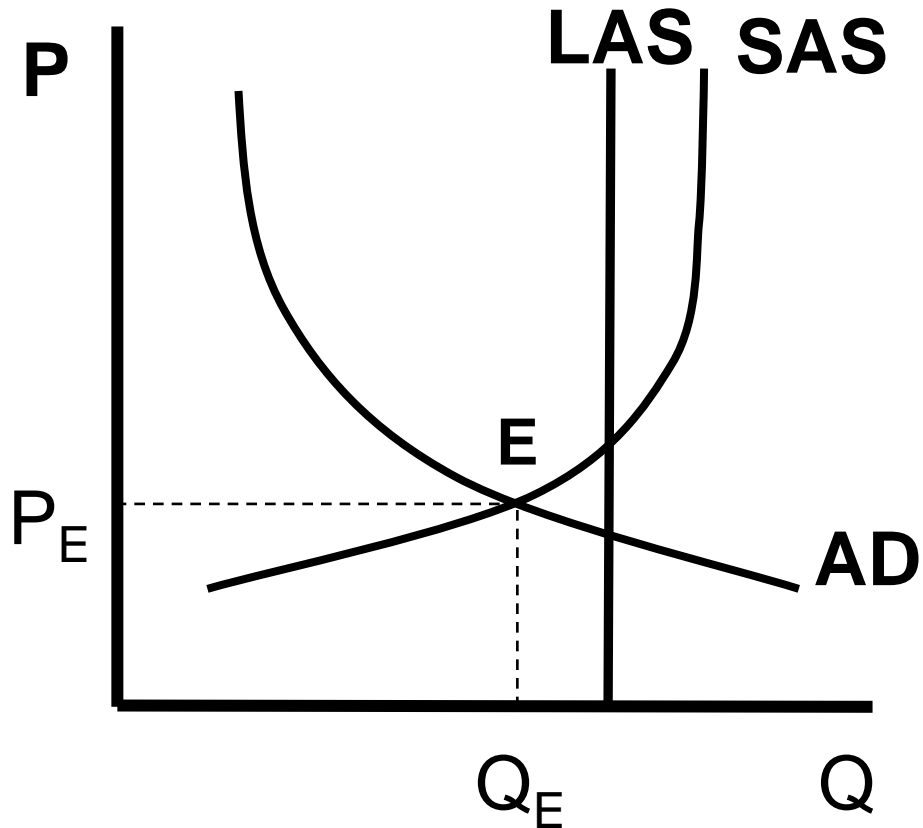
Průsečík
AD a AS

Rovnováha

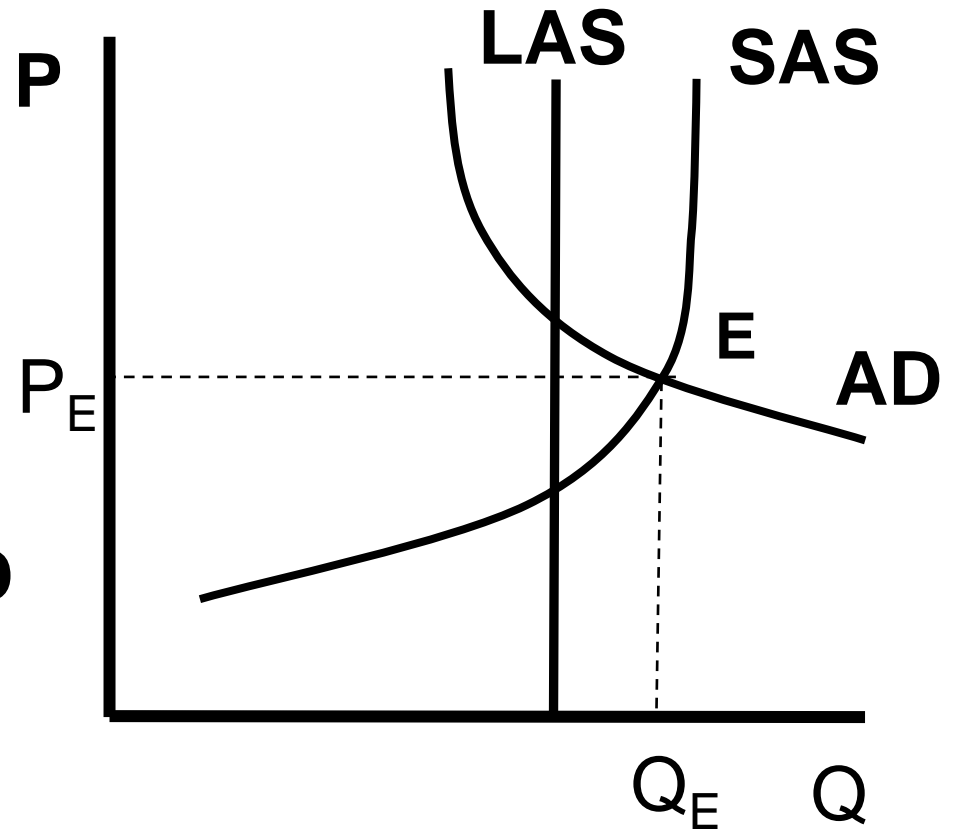
- Rovnováha nastává v průsečíku AS a AD.
- Při rovnovážné cenové hladině je nabízený výkon zároveň poptávaným výkonem
- Rovnovážný výkon ovšem může být doprovázen různými souvislostmi.

Rovnováha v SR

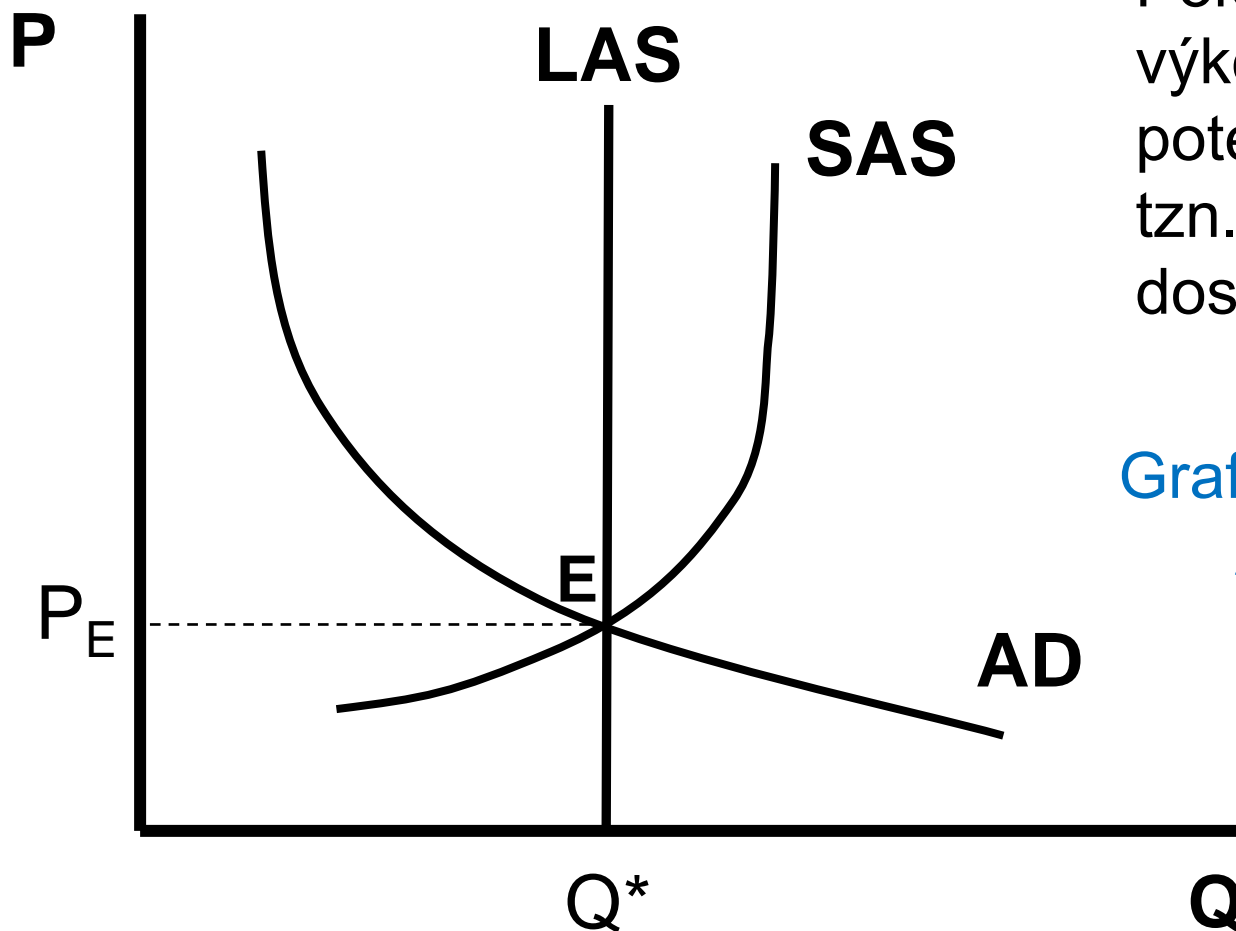
Pod potenciálním produktem



Nad potenciálním produktem



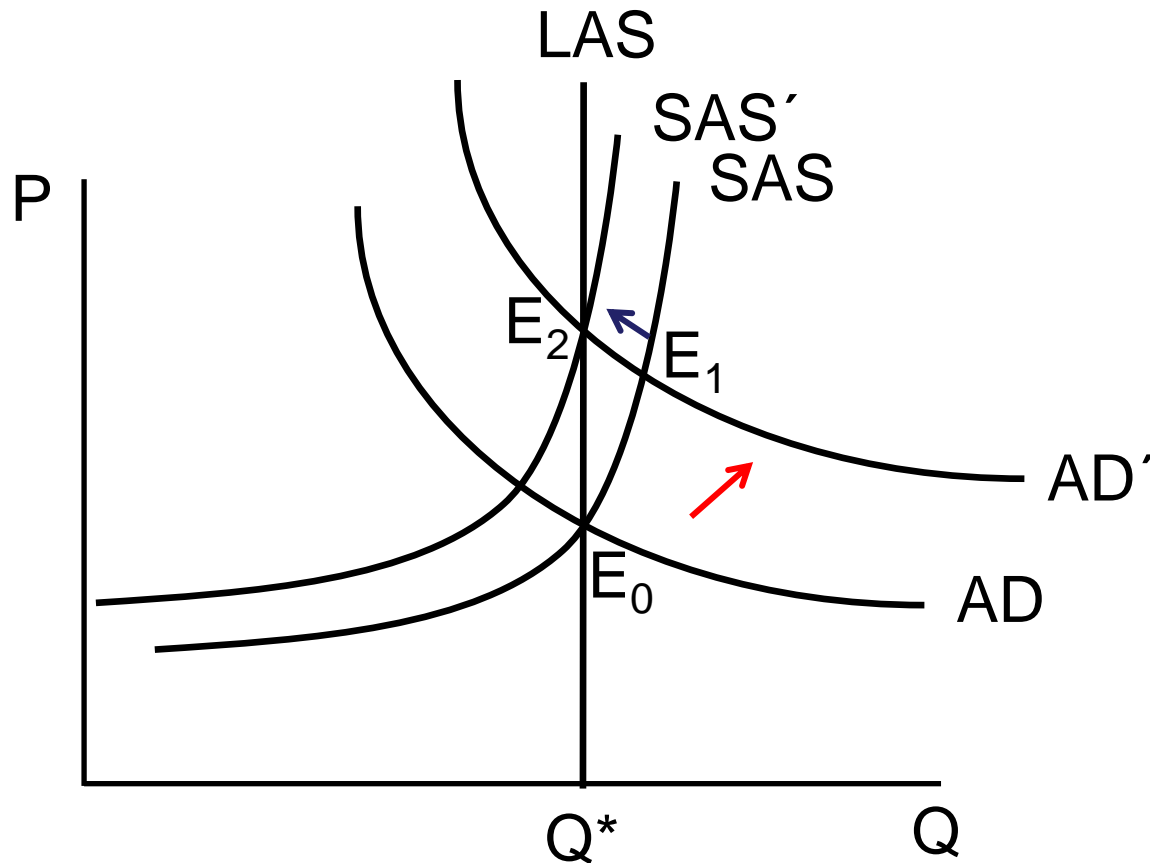
Rovnováha dlouhodobá



Pokud rovnovážný výkon odpovídá potenciál. produktu, tzn. je opakovaně dosažitelný.

Graficky: průsečík AD a LAS (a SAS)

Přizpůsobovací mechanismus



Tlak na větší využívání zdrojů vede k přecenění na trhu VF (zde k růstu cen VF), což se promítá do nákladů firem – do SAS (zde poklesu SAS)