

## ESM 1.9 Utváření cen a rovnováhy na trzích výrobních faktorů

Trhy výrobních faktorů sehrávají klíčovou roli v tržním systému. Jsou to trhy, na kterých se uskutečňuje realokace omezených zdrojů a tím je dáno jejich místo ve fungování hospodářského mechanismu. To co se na trzích výrobních faktorů odehrává je odvozeno od vztahu mezi nabídkou a poptávkou na trzích výrobků a služeb, v tomto smyslu se jedná o trhy odvozené. Jsou to však trhy na kterých působí tržní mechanismus obdobně jako na trzích finální produkce, i když vývoj na trzích výrobních faktorů je provázen řadou specifik.

### 1. Ceny výrobních faktorů

Ceny výrobních faktorů se utváří na trzích výrobních faktorů, prostředí, v němž dochází k alokaci zdrojů do jednotlivých výrob. Řešení, které trh výrobních faktorů poskytne, předznamenává úroveň budoucího souladu mezi představami a požadavky poptávky a reálnou nabídkou.

**Způsob alokace zakládá předpoklady efektivní či neefektivní výroby.** Fungování trhu výrobních faktorů je závislá na tom, jak jsou tržní subjekty schopny přetransformovat signály trhu výrobků a služeb do požadavků na trhu výrobních faktorů. Jakékoliv zábrany stojící v cestě tržní cenové informaci vytvářejí reálné deformační tlaky na trhu výrobních faktorů.

I na trhu výrobních faktorů je cena výslednicí střetu nabídky s poptávkou, ochoty výrobní faktory prodat či pronajmout a na druhé straně ochoty za ně zaplatit. *Co motivuje nabídku a poptávku a v čem jsou specifika trhu výrobních faktorů jsou otázky, na které nyní odpovíme.*

**Trh výrobních faktorů má zvláštnosti.** Jsou dány především:

- charakterem spotřeby, tzn, **výrobní spotřebou**. Výrobní faktory se při své spotřebě stávají zdrojem tvorby nových statků a přitom se používají v různých kombinacích, jejichž produktivnost je technologicky podmíněna. Proto i poptávka po výrobních faktorech je technologicky podmíněná.
- **na straně poptávky, která je poptávkou odvozenou vystupují firmy** motivované především maximalizací zisku. I když zůstává plně zachována základní zásada směny, že směna musí přinášet směňujícímu subjektu užitek, skutečností je, že kupujícímu neslouží k uspokojování osobní spotřeby. Proto *nemůžeme motivaci poptávky vysvětlovat pomocí teorie mezní užitečnosti*. Poptávka je reprezentována podnikatelskými subjekty, které nakupují výrobní faktory proto, aby pomocí nich vytvořenou produkci realizovaly na trhu. Obecným cílem realizace je maximalizace rozdílu mezi výnosy a náklady. Právě náklady představují pojítka s trhem výrobních faktorů. Základní souvislosti vývoje nákladů i výnosů jsme si již osvojili a víme, že rozhodování firmy se orientuje jejich mezními hodnotami.
- **domácnosti představují nabídkovou stranu** trhu výrobních faktorů a jejich chování je motivováno maximalizací užitku.

Výnosy jsou závislé na výkonnosti výrobních faktorů a protože mezní produkt jednotlivých výrobních faktorů klesá, klesá i příjem z mezního produktu.

*Příjem z mezního produktu je dodatečný příjem, který firma získává zapojením dodatečné jednotky výrobního faktoru do výroby, přičemž ostatní vstupy zůstávají neměnné.*

*Je to dodatečný příjem (změna celkového příjmu) dosažený realizací dodatečné produkce.*

Tím se nám nabízí odpověď na otázku, *čím je motivována poptávka po výrobních faktorech, neboť snadno je odvoditelná souvislost pro vývoj mezních nákladů na výrobní faktor ( $MC_F$ ). Mezní*

***náklady na výrobní faktor jsou dodatečné náklady, které firmě vznikají při nakoupení dodatečné jednotky daného výrobního faktoru.***

Pro odvození utváření ceny na trzích výrobních faktorů je významné identifikovat tendence vývoje obou sledovaných veličin. Platí:

- ***příjem z mezního produktu výrobního faktoru vykazuje od určitého rozsahu zapojení výrobního faktoru klesající tendenci.*** Víme, že mezní produkt od určité hranice klesá přičemž cena na trhu je:
  - ✓ klesající (realizace dalších jednotek je podmíněna poklesem ceny v podmínkách nedokonalé konkurence)
  - ✓ konstantní (v dokonalé konkurenci firma realizuje každou další jednotku produkce za stejnou cenu) nebo
- ***mezní náklady výrobního faktoru jsou***
  - ✓ ***konstantní*** (firma v podmínkách dokonale konkurenčního trhu může nakoupit každou další jednotku výrobního faktoru za stejnou cenu), nebo
  - ✓ ***rostoucí*** (na nedokonale konkurenčním trhu).

Vidíme, že vývojové tendence veličin, které stojí v pozadí rozhodnutí o jejich nakoupení jsou rozdílné a odpověď na otázku optimálního množství výrobního faktoru je dána splněním podmínky:

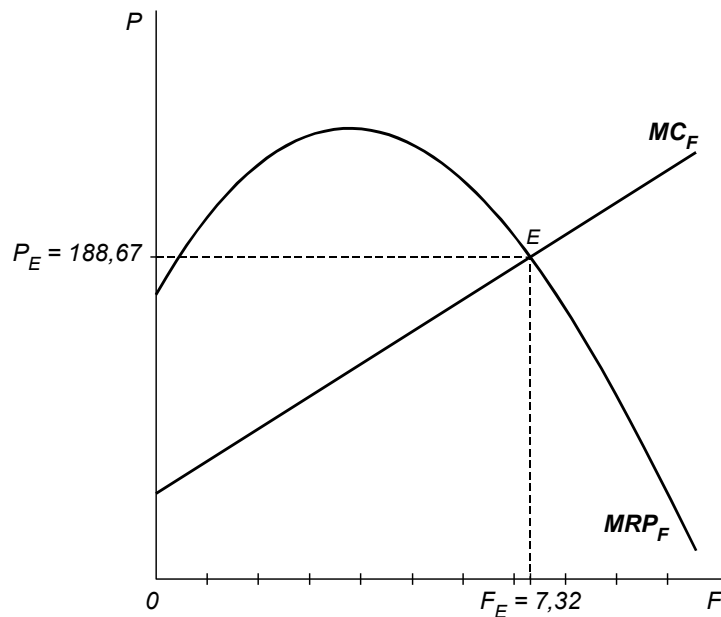
$$MRP_F = MC_F = P_F \quad (0.1)$$

kde:  $P_F$  – cena výrobního faktoru

Jak již bylo uvedeno, v případě dokonale konkurenčního trhu by byly mezní náklady výrobního faktoru konstantní. Pokud rostoucí poptávka po výrobním faktoru jeho cenu zvyšuje, roste náklad na dodatečnou jednotku výrobního faktoru ( $MC_F$ ). **Jestliže mezní náklady výrobního faktoru jsou menší než příjem z mezního produktu, bude podnikatel nakupovat další jednotky výrobního faktoru a rozšiřovat výrobu.**

Naopak, nastane-li situace, že  $MC_F = MRP_F$ , je pro podnikatele nepřijatelné poptávat další výrobní faktor. Pokud by platila opačná nerovnost a příjem z mezního produktu byl pod úrovní mezních nákladů výrobního faktoru, pak firma využívání výrobního faktoru omezí, tím se sníží rozsah výroby a vzroste tržba z mezního produktu (až na úroveň mezních nákladů výrobního faktoru). Stav rovnováhy vyjadřuje rovnost mezi oběma mezními veličinami.

**Obrázek: Vztah mezního příjmu z dodatečné jednotky výrobního faktoru a mezních nákladů výrobního faktoru**



Významným momentem ovlivňujícím situaci na trhu výrobních faktorů je **možnost vzájemné substituce výrobních faktorů**. Optimální kombinací jejich užití je taková, která zabezpečuje, že příjmy z mezních produktů jednotlivých výrobních faktorů se sobě rovnají. I v tomto případě máme pochopitelně na mysli firmy, které usilují o maximalizaci zisku. Ten maximalizují tehdy, když příjem z mezního produktu připadající na vynaloženou peněžní jednotku kteréhokoliv vstupu, je stejný. Tedy:

$$\frac{MRP_L}{P_L} = \frac{MRP_K}{P_K} = \frac{MRP_P}{P_P} \quad (0.2)$$

Dojde-li ke změně ceny některého z výrobních faktorů, zatímco ceny ostatních se nezmění, vytváří se možnost substituce nákladnějšího výrobního faktoru levnějším faktorem.

Na nabídkové straně trhů výrobních faktorů musíme odlišovat, zda transakce je skutečným prodejem (změnou vlastníka) nebo se jedná o pronájem výrobního faktoru. V prvním případě se jedná o skutečně tržní cenu, ve druhém případě je placeno nájemné. Motivem nabídky je snaha získat důchod. Ceny výrobních faktorů, které se utvářejí jako výslednice vztahu mezi nabídkou výrobních faktorů a poptávkou po nich, představují důchody vlastníkům.

Základní teoretickou konstrukcí využívanou k vysvětlení cen výrobních faktorů je **teorie mezní produktivity**, která plní funkci teorie rozdělování. Její základy formuloval J. B. Clark na počátku století. Její obsah můžeme ilustrovat pomocí výrobního faktoru práce a její ceny tj. mzdy.

**Podle teorie mezní produktivity je výše mzdy závislá na mezní produktivitě výrobního faktoru, tedy v našem případě na produktivitě poslední (m-té) jednotky práce.**

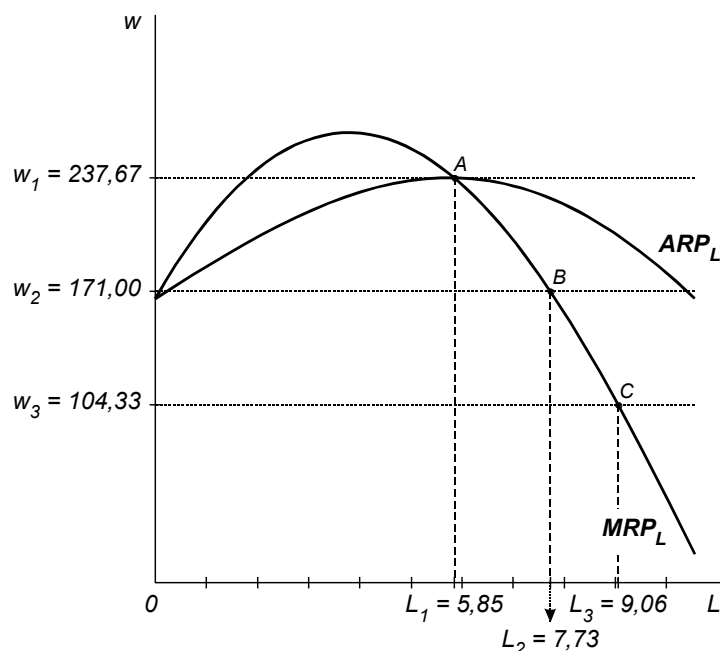
Vyjdeme z definovaného pojetí zákona klesajících výnosů a formulované vlastnosti vývoje příjmu z mezního produktu (v tomto případě práce). Předpokládejme, že práce bude najímána za podmínek, kdy každá další jednotka bude najata za tutéž cenu (vyjádřenou mzdovou sazbou). Budeme-li respektovat předchozí poznatky je přebytek příjmu z mezního produktu práce nad mezním nákladem práce podmínkou jejího najímání.

Pokud se odvoláme na poznatky o firmě a tom, kdy ještě vykazuje zájem vyrábět, víme, že klíčovou veličinou vyjadřující skutečnou pozici firmy udávají veličiny průměrné.

Ze vztahu mezních a průměrných veličin vyplývá, že **příjem z průměrného produktu výrobního faktoru ( $ARP_F$ )** je nejdříve rostoucí a poté klesající. Na dokonale konkurenčním trhu pak musí platit rovnost mezi mezním a průměrným nákladem výrobního faktoru, tedy:

$$AC_F = MC_F \quad (0.3)$$

Obrázek: Určení rovnovážné mzdy



Z obrázku je možno odvodit významný poznatek o poptávce po práci (při zobecnění, poptávce po výrobním faktoru).

Na základě vztahu mezi  $ARP_L$  a  $MRP_L$  je možno definovat poptávku po práci jako klesající část  $MRP_L$  od bodu, jehož souřadnice tvoří  $L_1$  a  $w_1$  (průsečík  $MRP_L$  a  $ARP_L$ ). Pro všechny nižší mzdové sazby bude platit, že bod vyrovnání  $w$  a  $MRP_L$  uzavírá oblast přebytku dodatečného příjmu nad dodatečným nákladem výrobního faktoru. Pokud bude mzdová sazba vyšší než  $w_1$ , pak až do výše maxima  $MRP_L$  sice najdeme průsečíky, ale nejsou splněny podmínky ochoty nakupovat práci, neboť platí, že příjem z průměrného produktu práce je menší než průměrný náklad na jednotku práce (mzdová sazba). Tudíž se nevyplácí práci najímat a tato část křivky  $MRP_L$  není zobrazením poptávky po práci.

Odvození vycházelo z předpokladu, že množství výrobního faktoru kapitál je dáno, tedy jedná se o odvození individuální poptávky po práci v krátkém období.

## 2. Trh práce

Trh práce se řídí stejnými zákonitostmi jako ostatní trhy, nicméně má řadu specifických rysů, které jsou projevem zvláštností výrobního faktoru práce. Práce je jedním ze zdrojů, ale neexistuje sama o sobě. Práci konají lidé, nositelé schopnosti pracovat (pracovní síly). Koupě výrobního faktoru práce se sjednává s jejím vlastníkem a cenou je mzda.

I v případě hledání odpovědi na otázku jak se utváří mzda, musíme vycházet z ujasnění motivace obou stran trhu.

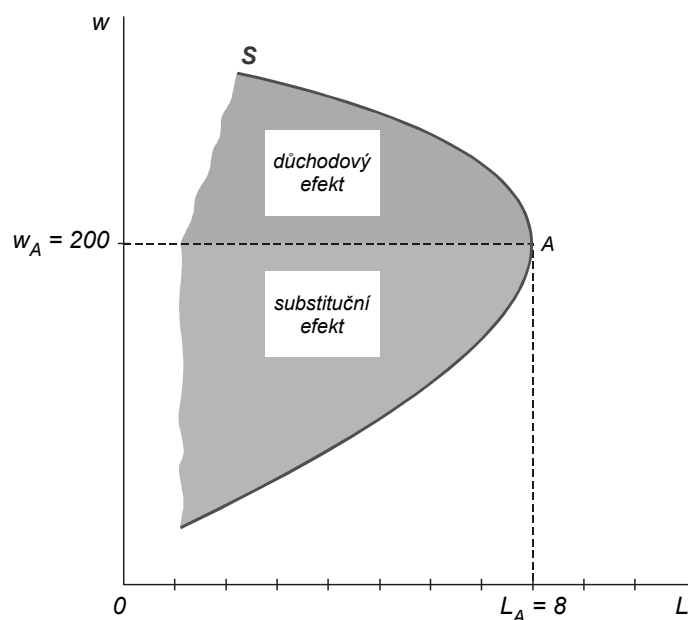
Co motivuje nabídku práce a poptávku po práci.

**Poptávka po práci je určena** jako u každého výrobního faktoru mezním produktem, tedy mezním produktem práce. Podnikatel je ochoten a má zájem najímat práci, jestliže příjem z mezního produktu bude větší než náklady na její získání. Dojde-li k rovnosti, nemá zájem o dodatečné jednotky práce. Poptávka se utváří v závislosti na množství ostatních výrobních faktorů a jejich vzájemných poměrech.

**Nabídka práce** je na trhu zastoupena domácnostmi a i v tomto případě platí, že ochota pracovat je výrazem poznání, že efekt, který z konání práce plyne, je větší než oběť, která je spojena s jejím konáním. Efektem vynakládání práce je mzda, peněžní ocenění vynaložené práce, resp. jejího mezního produktu. Východiskem porovnávání, o které se opírá rozhodnutí o tom, zda práce bude nabídnuta, není suma peněžních prostředků (*nominální mzda*), ale tzv. **reálná mzda**. **Ta vyjadřuje koupěschopnost nominální mzdy, kolik zboží a služeb si může její příjemce nakoupit.**

Tyto okolnosti ovlivňují specifický tvar nabídkové křivky, který je znázorněn na obrázku č. 10-4.

**Obrázek: Nabídka práce**



Jestliže  $w$  je reálná mzda a  $L$  množství práce na trhu, potom průběh nabídkové křivky ukazuje, že *s rostoucí reálnou mzdou roste i množství nabízené práce*. Nabídka práce je pod vlivem tzv. **substitučního efektu**. Domácnosti jsou rostoucím důchodem motivovány a zvyšují nabídku práce.

Tento vývoj je zastaven při určité výši reálné mzdy ( $w_A$ ), dochází ke zlomu a rostoucí reálná mzda způsobuje omezování nabídky práce. Co je příčinou tohoto jevu?

Odpověď získáme, budeme-li na nabídku práce skutečně pohlížet jako na nabídku domácností, nikoliv jako na nabídku jednotlivce. Jestliže se domácnost dostane do situace, kdy její člen (členové) pobírají vysokou reálnou mzdu, dochází k běžnému jevu, domácnost upřednostní u svého člena „volný čas“ před nabídkou práce. „Volný čas“ je využit na práci spojené se zabezpečením chodu domácnosti, péčí o děti atd. Toto upřednostnění může být dočasné (než důvody pominou). Uvedený jev je způsoben **důchodovým efektem**, který se od určité výše důchodu může diferencovaně projevit a statisticky je zjistitelný.

Trh práce byl průkazně nedokonalý dávno před tím, než ekonomická teorie věnovala pozornost problematice nedokonalosti trhu. Reálný trh práce je významně ovlivněn tím, že **mzda je specifickou cenou, která plní významnou reprodukční funkci**. Z těchto důvodů je silně omezen

možný pohyb mzdy směrem dolů, nemá tendenci oscilovat, naopak, prostřednictvím smluv je vyvíjen silný tlak na minimálně uchování výše reálných mezd.

Fakticky od průmyslové revoluce, která vytvořila předpoklady pro nabídku nekvalifikované pracovní síly, provází trh práce převaha nabídky nad poptávkou. Důležitými faktory ovlivňujícími celkovou situaci na trhu práce jsou:

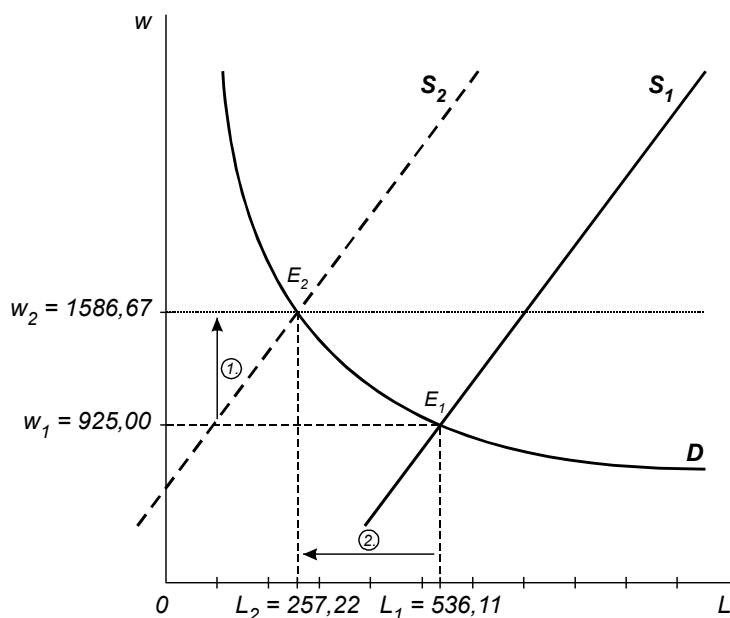
- vynakládání práce je prostředkem získání statků nutných k uspokojování potřeb,
- nabídka práce je podmíněna vývojem mimoekonomických (zejména demografických a sociálních) faktorů
- poptávka po práci je determinována výslovně ekonomickými souvislostmi plynoucími z využívání práce v kombinaci s ostatními výrobními faktory.

Volba na straně těch, kteří práci nabízejí, je výrazně omezená, nebudeme-li přihlížet k souvislostem důchodového efektu. Výjimky mohou být sice v určité situaci celkem běžné, nicméně se jedná o situace nežádoucí z hlediska fungování sociálně-ekonomického systému. Např. část populace se rozhodne získat prostředky jinou cestou, než legální ekonomickou aktivitou v hospodářství. Jiným případem mohou být situace, kdy výše sociálních podpor se natolik přiblížila mzdě, kterou je možno získat vynakládáním práce, že rozdíl mezi nimi k vynakládání práce nemotivuje.

Významným prvkem působícím na trhu práce jsou i odbory, které usilují především o prosazení svého vlivu na utváření mzdy. Mzdová oblast je také pod vlivem státní regulace. Důsledkem je nepružnost (strnulost) projevující se jak na straně nabídky, tak i na straně poptávky. Tato nepružnost je dále podporována omezenou zastupitelností pracovních sil. *Pod vlivem ekonomických, sociálních i politických faktorů se na trhu práce prosazuje nepružnost mzdy směrem dolů.*

*I přes výše uvedené vlivy tržní mechanismus na trhu práce funguje*, což si můžeme ilustrovat na jednom z typických příkladů reálného trhu práce, kde se velmi často projevuje snaha odborů o zvýšení mzdy. Podívejme se jaké důsledky takové opatření vyvolá.

**Obrázek: Změna rovnováhy při zákonném zvýšení mzdy**



Na obrázku č. 10-5 je  $L$  práce a  $w$  je mzda. Původní mzda je  $w_1$ , po zákonném opatření vzrostla na hodnotu  $w_2$ . Množství původně poptávané práce je  $L_1$ , při nové mzdové hladině klesá na úroveň  $L_2$ .  $E_1$  je bod původní rovnováhy a  $E_2$  odpovídá situaci, která na trhu vznikne. Byl by to rovnovážný bod trhu, kdyby poklesla nabídka práce (posun  $S$  doleva), ale k jejímu poklesu nedošlo.

Jestliže dochází k vnějšímu zásahu do tržního prostředí, následuje adaptace systému na zásah, která zpochybní původní dopad opatřením sledovaný. V našem případě byla při množství  $L_1$  zvýšena mzda na úroveň  $w_2$ . Firma se přizpůsobí tím, že omezí poptávku po práci na rozměr  $L_2$ . Výsledkem jsou tedy vyšší mzdy, ale pro méně zaměstnanců. Jestliže omezení poptávky není možno realizovat (např. je znemožněno kolektivními smlouvami), bude si firma hledat kompenzaci růstu mzdových nákladů snížením nemzdových výdajů v oblasti širších pracovních podmínek. Dopad výše uvedeného zásahu závisí i na pružnosti poptávkové křivky.

### 3. Nezaměstnanost

Nezaměstnanost bývá často označována za projev poruch na trhu práce a její rozsah se měří ukazatelem *míry nezaměstnanosti*:

$$n = \frac{N}{L} \cdot 100(\%) \quad (0.4)$$

kde:  $n$  – je míra nezaměstnanosti  
 $N$  – počet nezaměstnaných  
 $L$  – celkový počet praceschopných, kteří pracují nebo se ucházejí o pracovní místo, tzn. ekonomicky aktivní obyvatelstvo

Problematika nezaměstnanosti, její existence a příčin, patří již dvě století k problémům, jímž ekonomie věnuje pozornost. Proto se i její pojetí vyvíjí.

Při analýze trhů práce se rozlišují tři rozdílné typy nezaměstnanosti, a to:

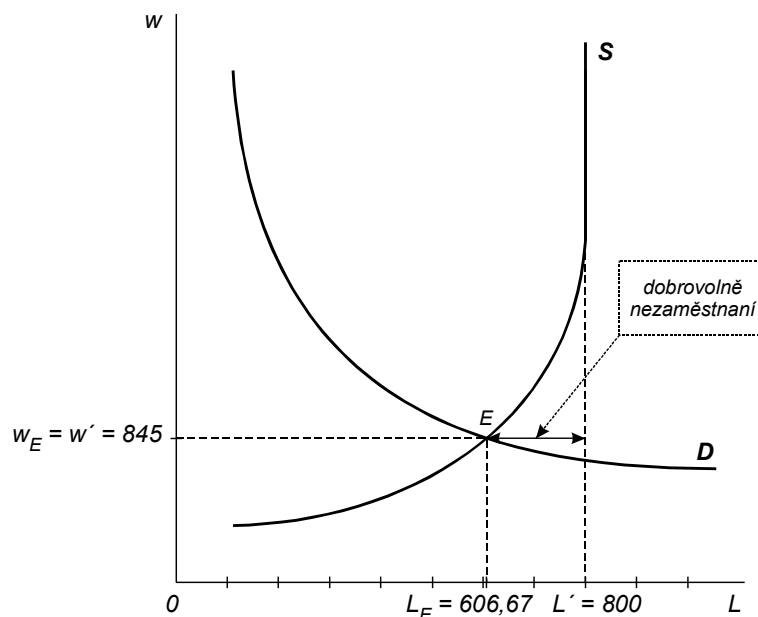
- **frikční nezaměstnanost**, která vzniká v důsledku neustálého pohybu lidí mezi místy či pracovními příležitostmi. Svoji roli zde hraje i nedostatečná informovanost osob hledajících práci o nabídce vhodných pracovních příležitostí.
- **strukturální nezaměstnanost**, tzn., že profesní segmentace nabídky na trhu práce není v souladu se strukturou poptávky po práci. Jedná se o příčiny, jejichž vliv se prohlubuje s technickým pokrokem a různou dynamikou vývoje jednotlivých odvětví.
- **cyklická nezaměstnanost**, která souvisí s cyklickým kolísáním výkonu ekonomiky. V období hospodářských poklesů tato složka narůstá, naopak při růstu výkonnosti ekonomiky je potlačována.

Vedle uvedených typů a vlivů je možno vymezit i některé další, např. **sezónní práce** působí na vývoj nezaměstnanosti a růst nabídky práce v určitých časových obdobích.

Od vydání Keynesovy „Obecné teorie zaměstnanosti, úroku a peněz“ (1936), se rozlišuje *tzv. dobrovolná a nedobrovolná nezaměstnanost*.

Dobrovolná nezaměstnanost znamená, že je upřednostněna nějaká jiná aktivita a tedy volný čas, před konáním práce. Dobrovolně nezaměstnaní mohou mít nabídky pracovních příležitostí, ale aktivně hledají jiné, zpravidla lépe placené místo, za daných mzdových podmínek nejsou ochotni pracovat a upřednostní volný čas. Pokud by trh práce byl dokonale konkurenční, pak by utváření rovnováhy dospělo k řešení, kdy nezaměstnanost by byla v delším období pouze dobrovolná.

Obrázek: Dobrovolná nezaměstnanost



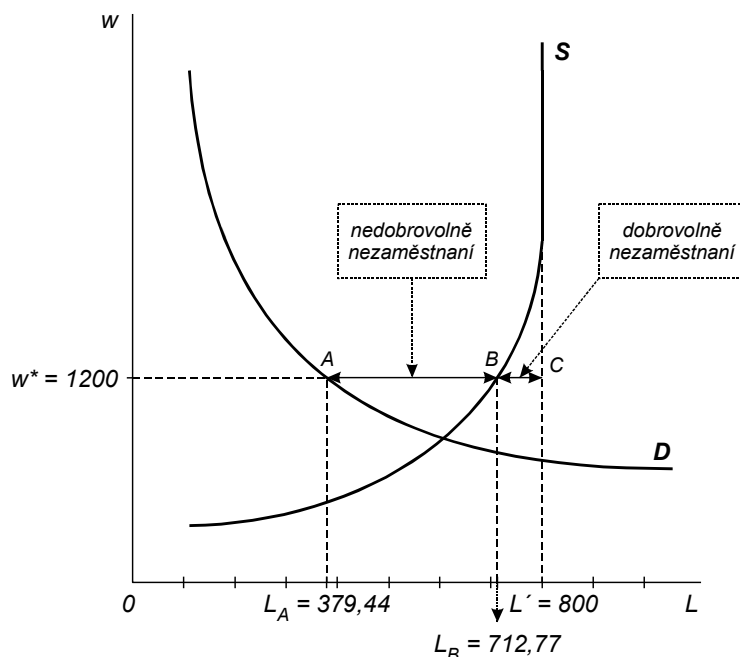
Počet zaměstnaných je znázorněn úsečkou  $0L_E$ . Úsečka  $L_E L'$ , zobrazuje rozsah dobrovolné nezaměstnanosti, tzn. ty, kteří při dané mzdě nejsou ochotni pracovat.  $L'$  je ekonomicky aktivní obyvatelstvo.

Termín dobrovolná nezaměstnanost je také často užíván pro označení stavu, kdy počet nezaměstnaných je nižší nebo roven počtu volných pracovních míst. Tedy situace, kdy ten, kdo hledá práci, by mohl pracovat.

Existence nepružných mezd vyvolává poruchu v podobě nedobrovolné nezaměstnanosti. Je porušen čistící efekt trhu práce. Pokud se podíváme na náš obrázek, snadno můžeme identifikovat skutečnost, která nastane, pokud mzdy uvíznou na vyšší hladině, než odpovídá stavu rovnováhy trhu práce. Tuto souvislost naznačuje následující zobrazení (obrázek č. 10-7) a vyšší mzdová hladina je označena  $w^*$ . Vidíme, že především je zaměstnáno méně obyvatel než při volných mzdách, kdy by se utvořila rovnováha v průsečíku nabídky a poptávky. Současně však vzniká přebytek nabídky práce, který zobrazuje *ty, kteří jsou ochotni při této mzdové sazbě pracovat, ale neexistuje pro ně pracovní příležitost*.  $w^*A$  jsou zaměstnaní,  $AB$  je rozsah nedobrovolné nezaměstnanosti.  $BC$  jsou ti, kteří nejsou při dané mzdě ochotni pracovat, tedy představují dobrovolnou nezaměstnanost.



**Obrázek: Důsledek nepružných mezd na nezaměstnanost**



I když na trhu práce působí tržní mechanismus, není vývoji nezaměstnanosti ponechán volný průběh. Nezaměstnanost je společností vnímána jako významná porucha představující sociální i politický problém.

Proto se hospodářská politika orientuje i na cíle v oblasti zaměstnanosti. Snahou je vytvářet předpoklady pro co nejnižší úroveň ukazatele míry nezaměstnanosti. *Politika tzv. plné zaměstnanosti* usiluje o udržování ukazatele na úrovni **přirozené míry nezaměstnanosti**.

Přirozená míra nezaměstnanosti představuje nejvyšší udržitelnou úroveň zaměstnanosti a odpovídá ukazateli míry nezaměstnanosti v podmínkách kdy ekonomika optimalizuje svůj výkon (dosahuje výkonu na úrovni tzv. *potenciálního produktu* – je definován jako nejvyšší udržitelný výkon ekonomiky za podmínek daného množství a kvality vstupů). Těmito otázkami se podrobněji zabývá makroekonomie. Otázka, pomocí jakých nástrojů má být dosaženo uvedeného stavu, je předmětem sporu, neboť k jejímu řešení je možno přistupovat z pozic různých teoretických východisek. V zásadě je při řešení problému nezaměstnanosti možno stimulovat poptávku po práci (přímo nebo prostřednictvím vlivů na tržní prostředí) nebo snižovat nabídku práce. Tyto přístupy, cíle a nástroje je nutno posuzovat v kontextu celkové koncepce hospodářské politiky státu. Při jejím rozboru se k problematice řešení nezaměstnanosti vrátíme.

## 4. Trh kapitálu

Kapitál jako výrobní faktor je považován za faktor odvozený, druhotný. Je výsledkem předchozí hospodářské aktivity a právě **hledisko vzniku** a zdroje je jednou z možností, jak přistupovat k vymezení kapitálu. Z tohoto pohledu se kapitál v ekonomii definuje jako **úspory přeměněné v investice, úspory vydávané za účelem zhodnocení**.

V obecné ekonomii se můžeme často setkat s obecnějším pojetím, které chápe kapitál jako hodnotu schopnou zhodnocení, t.j. schopnou obohacovat se o přírůstek hodnoty.

V předchozích pasážích jsme doposud používali termín kapitál pro označení kapitálových statků, které jsou reálným výrobním faktorem.

**Kapitálové statky** jsou také jednou ze základních forem, ve kterých kapitál vystupuje. Vedle této fyzické formy můžeme odlišit další **dvě rozšíření formy, a to peněžní a fiktivní**. Jak uvidíme v dalším výkladu, právě peněžní forma kapitálu bude spojena s otázkami souvisejícími s problémem makroekonomické rovnováhy.

**Peněžní formu** představuje kapitál existující v podobě peněžních prostředků. Ne každé peníze však představují kapitál. Např. peníze určené na nákup spotřebních předmětů kapitálem nejsou. Zdrojem peněžního kapitálu jsou **úspory** (prostředky, které nevstupují do konečné spotřeby) *a k tomu, aby se přeměnily v kapitál je nutné umožnit jim zhodnocování (přímo investovat, nabídnout jinému k investicím aj.). Peněžní forma je výchozí a zároveň univerzální formou kapitálu.*

**Fiktivní (portfoliová) forma kapitálu** vystupuje v podobě cenných papírů, které jsou dokladem o kapitálovém vkladu a opravňují k podílu na výsledcích podnikání.

U kapitálu se budeme setkávat s různými přívlastky, neboť jeho dělení může být prováděno podle různých kritérií. Např. *podle sféry, ve které funguje*, se může odlišovat kapitál průmyslový, obchodní, bankovní, atd.

My budeme i v této kapitole rozumět kapitálem především kapitálové statky, na kterých závisí efektivnost podnikání a hospodářství vůbec. Kapitál pro nás budou především statky dlouhodobé spotřeby, které jsou používány k výrobě dalších statků. **Můžeme rozlišit tři základní kategorie kapitálových statků:**

- **stavby** (např. výrobní a skladové haly, obytné domy, aj.)
- **zařízení** (především výrobní zařízení, tj. stroje)
- **zásoby** (např. zboží na pultu atd.).

Jednou z nejpodstatnějších souvislostí ekonomiky je skutečnost, že **kapitál má alternativní možnosti užití (investování)**. Klíčovým problémem pro výkonnost se stává otázka nejlepšího způsobu investování. Základním a nejdůležitějším měřítkem úspěšnosti volby je **výnosová míra z kapitálu, tj. roční čistý výnos na peněžní jednotku investovaného kapitálu**. *Čistý výnos se vypočítá, když odečteme od příjmu náklady. Výnosová míra je jako každá míra vyjádřena v procentech.*

Již jsme uvedli, že peněžní forma kapitálu je formou výchozí a univerzální. V pohybu peněžního kapitálu sehrává důležitou roli úvěr. **Úvěr je vztah, kterým vlastník kapitálu poskytuje své prostředky někomu jinému**, tím mu dává možnost s nimi po stanovenou dobu volně disponovat. Úvěrem se vytváří *vztah věřitel - dlužník*. Rozvoj úvěru je založen na existenci dočasně volných prostředků, které může vlastník za úplatu poskytnout. Rozsah úvěrových operací umožnil vznik specializovaných institucí zprostředkovávajících úvěr, které specializací na mobilizaci dočasně volných peněžních prostředků možnosti úvěru dále rozšířily. Těmito institucemi jsou především banky.

Bankovní úvěr má (na rozdíl od obchodního úvěru) univerzální charakter. Umožňuje přemísťování peněžních prostředků k těm subjektům, které jsou schopny dosáhnout jejich zhodnocení. Úvěrování má řadu pozitivních momentů. **Především umocňuje výkonnost ekonomiky tím, že prostředky, které by dočasně ležely ladem přeměňuje ve fungující kapitál**, a to bez ohledu na jejich výši (tedy včetně drobných úspor obyvatelstva).

Poskytnutí úvěru je službou, která má svou cenu. Touto cenou je **úrok - důchod plynoucí z kapitálu, kapitálový výnos**.

Úrok je základní formou výnosu z kapitálu, náleží vlastníkovvi (věřiteli), jako odměna za službu, kterou zapůjčený kapitál poskytl. **Výše úroku závisí na úrokové míře, která je dána vztahem:**

$$i = \frac{u}{K} \cdot 100 \quad (0.1)$$

kde:  $u$  – úrok  
 $K$  – kapitál poskytnutý formou úvěru

Výše úrokové míry určuje stupeň zhodnocení zapůjčeného kapitálu, ale v širších souvislostech stupeň zhodnocení kapitálu vůbec. **Úroková míra je cenou, která se utváří na peněžním trhu jako výslednice střetu nabídky peněz s poptávkou po penězích.** Její pohyb se řídí obecně stejnými zákonitostmi jako pohyby cen na jiných trzích. Rostoucí poptávka po penězích vyvolává tlak na vzestup úrokové míry (úvěr dostane ten, kdo je ochoten za jeho poskytnutí více platit) a naopak převaha nabídky se projevuje poklesem úrokové míry. (Podrobněji se zákonitostmi peněžního trhu zabývá výklad makroekonomie, neboť se jedná o sféru intenzivního vlivu makroekonomické regulace států).

Vzhledem k tomu, že úvěrové vztahy prostupují tržním prostředím a podnikání je spojeno s úvěrem, platí, že výše úrokové míry ovlivňuje rozsah a intenzitu podnikání.

Zisk jako kapitálový výnos jsme si již charakterizovali. Nyní si zdůrazněme, že **úrok je spolu s rentou implicitním důchodem, a proto je při vyjadřování čistého ekonomického zisku odečítáme.**

### **Kapitálové statky a jejich akumulace**

Kapitálové statky se spolupodílí na tvorbě hodnot a prochází *procesem výrobní spotřeby*. Do výrobní spotřeby mohou vstupovat jednorázově (*oběžný kapitál*) nebo tato spotřeba může probíhat postupně (*fixní kapitál*). Fixním kapitálem jsou především budovy, strojní zařízení, vybavení staveb aj. Proces výrobní spotřeby fixního kapitálu má podobu postupného opotřebení, které není exaktně měřitelné, stanovuje se pomocí účetních předpisů. *Amortizační odpisy jsou formou, pomocí níž se proces opotřebení eviduje. Současně vytváří předpoklady pro obnovu spotřebovaného fixního kapitálu, neboť odepsané hodnoty se shromažďují na amortizačním fondu.*

**Akumulace kapitálových statků je procesem,** ve kterém se na základě investic vytváří nové kapitálové statky. Předpokladem je úspora prostředků, které je možno v investice proměnit. Obecně se akumulací rozumí proces přeměny peněžních prostředků v kapitál. Rozlišujeme mezi:

- *akumulací peněžní* (úspory se zhodnocují v peněžní formě, tj. např. poskytnutím těchto peněz formou úvěru, který přinese úrok. Jinou možností je nákup cenných papírů, přinášejících důchod) a
- *akumulací reálnou*, která znamená využití peněžních prostředků k nákupu výrobních faktorů.

V předchozích kapitolách jsme si přiblížili základní vývojové tendence, které si objektivně vynucují akumulaci kapitálových statků. Snaha o posilování postavení firmy v konkurenčním boji je spojena s reálnou akumulací, která se opírá o investiční aktivitu. Investicemi budeme rozumět tvorbu kapitálových statků. Reálná akumulace kapitálu je tvořena **čistými investicemi**, které jsou vynakládány na nákup dodatečných prvků kapitálu, tzn. jsou základem rozšiřování výroby.

I na obnovu spotřebovaného kapitálu je třeba vynakládat investice. V tomto případě hovoříme o tzv. **obnovovacích (restitučních) investicích**. Jejich zdrojem je odpisový fond, který musí být vytvářen tak, aby poskytoval dostatečné zdroje.

Čisté investice doplněné o investice obnovovací tvoří **hrubé investice**:

$$I_B = I_N + I_R \quad (0.2)$$

kde:  $I_B$  – hrubé (brutto) investice  
 $I_N$  – čisté (netto) investice  
 $I_R$  – obnovovací (restituční) investice

Předpokladem investiční činnosti je vznik úspor, které je možno v investice přeměnit. Tedy z celkové masy peněžních důchodů se musí vedle části vynakládané na spotřebu, vydělit uspořené část. Jestliže celkové důchody označíme  $Y$ , výdaje na spotřebu  $C$  a úspory  $S$ , platí rovnost:

$$Y = C + S \quad (0.3)$$

Vznik úspor, resp. schopnost tvořit úspory patří k jedné z nejvýznamnějších charakteristik ekonomiky. Peněžní akumulace vytváří předpoklady pro akumulaci reálnou. Masu úspor je pak možno přeměnit na investice ( $I$ ), zabezpečení přeměny úspor v investice je funkcí kapitálového trhu. Utvoření rovnováhy předpokládá vytvoření rovnosti:

$$I = S \quad (0.4)$$

Z těchto důvodů si tvorba úspor i jejich přeměna v investice zaslouží zvýšenou pozornost.

Mají-li vzniknout úspory, musí ekonomický subjekt svůj důchod rozdělit na výdaje pro spotřebu a úspory (tzn. prostředky, které nebudou na spotřebu vynaloženy, zřídá se spotřeby za tuto část důchodu). Toto rozdělování je vysvětlováno pomocí dvou sklonů, které se prosazují v chování příjemce důchodu. Jsou to **sklon ke spotřebě a sklon k úsporám**.