





BAROKO

Obecná charakteristika:

- dobový sloh, zahrnující časové období 4/4 16. stol. až do pol. 18. stol.
- název je dán sekundárně – nejprve jako hanlivé označení stylu, následně je barokní umění rehabilitováno a vsazeno do legitimního dějinného kontextu H. Wölfflinem v pol. 19. stol.
- barokní umění přímo navazuje na manýrismus. Pozdní fáze baroka je označována jako rokoko.
- Pro barokní sakrální umění je charakteristická snaha po obrácení člověka zpět k Bohu, nikoli oslavě Boha jako takového.
- barokní umění je díky postupnému přijímání nového Italského tvarosloví a jeho přímé implementace do místního prostředí v Evropě časově nejednotné. Na rozdíl od všech předcházejících stylů je barokní umění rozšířeno i do koloniálního zámoří, především do jihoamerických držav.

BAROKO

Obecná charakteristika:

- Barokní umění je odrazem i prostředkem silného vzednutí církve, a to jak v rovině ideové, tak mocenské. Zároveň podporuje potřeby reprezentace bohatství, a to jak církve, tak měšťanstva – má silný veřejný ráz.
- Na rozdíl od renesance, která člověka představovala v jeho individuálnosti a jedinečnosti s vírou ve vlastní možnosti, baroko přichází s novým pohledem – **zájmem o lidskou duši a osobním, soukromým prožitkem.**
- Tento zájem o duchovní rozměr člověka byl reflektován v umění jako narativní řešení příběhu, odehrávajícího se před očima diváka, kterého má oslovit, strhnout dějem i výrazem a myšlenkově podnítit.
- Barokní umění jednotlivých zemí Evropy v sobě vždy nese přímý odkaz aktuálního společenského vývoje s jasně dešifrovatelnými formálními znaky. Poměrně snadno rozlišíme dynamiku italského baroka, klasicismus francouzského barok. proudu, protireformační snahy severního Holandska či barokní umění u nás.

BAROKO

- Přestože poznání reality zůstává základem pro barokní umění, je opuštěna renesanční snaha po hledání vyvážené harmonie, úměrnosti a souměrnosti.
Pro baroko je zcela typický vědomý odklon od racionality renesančního realismu. Baroko vytváří vlastní odraz viděné a poznané skutečnosti
- Barokní realita je plná alegorií a dualismů, souvisejících s novým chápáním duchovní reality. **Nový význam znovu získává světlo.**
- Ta je cílevědomě rozvíjena **barokním iluzionismem** – spojením skutečných a pomyslných dějů.
 - Barokní umění pracuje s tématy světců, mučedníků, či vidění – cílem je vytvoření tzv. **theatrum sacrum** (svatého divadla).
- Celkovému výrazu barokního umění napomáhá i barokní hudba, která dotváří iluzi nekonečného prožívaného prostoru – jejím typickým výrazovým prvkem je emocionální působivost. Mezi nejvýznamnější barokní hudební mistry patří **Georg Friedrich Händel a Johann Sebastian Bach.**

BAROKO

- Zaměření na niternost osobního prožitku otevřelo umělcům netušené pole působnosti. Vyhrocenost příběhů, narativnost spojená s myšlenkovými i fyzickými zkušenostmi byla základem **barokního senzualismu** vyhrocovanému až s divadelním pathosem.
 - Jako téma je nově řešen mystický, ale i erotický zážitek, stejně jako pomíjivost lidského pozemského bytí, postaveného do protikladu k náboženské doktríně nekonečně trvající věčnosti.
 - Avšak nekonečnost je základní prostorovou myšlenkou baroka. Plující jednolitý prostor, nemající jasné hranice hmoty, dal možnost dokonalého využití optických klamů a iluzí, zejména v církevních stavbách baroka.

BAROKO - malířství

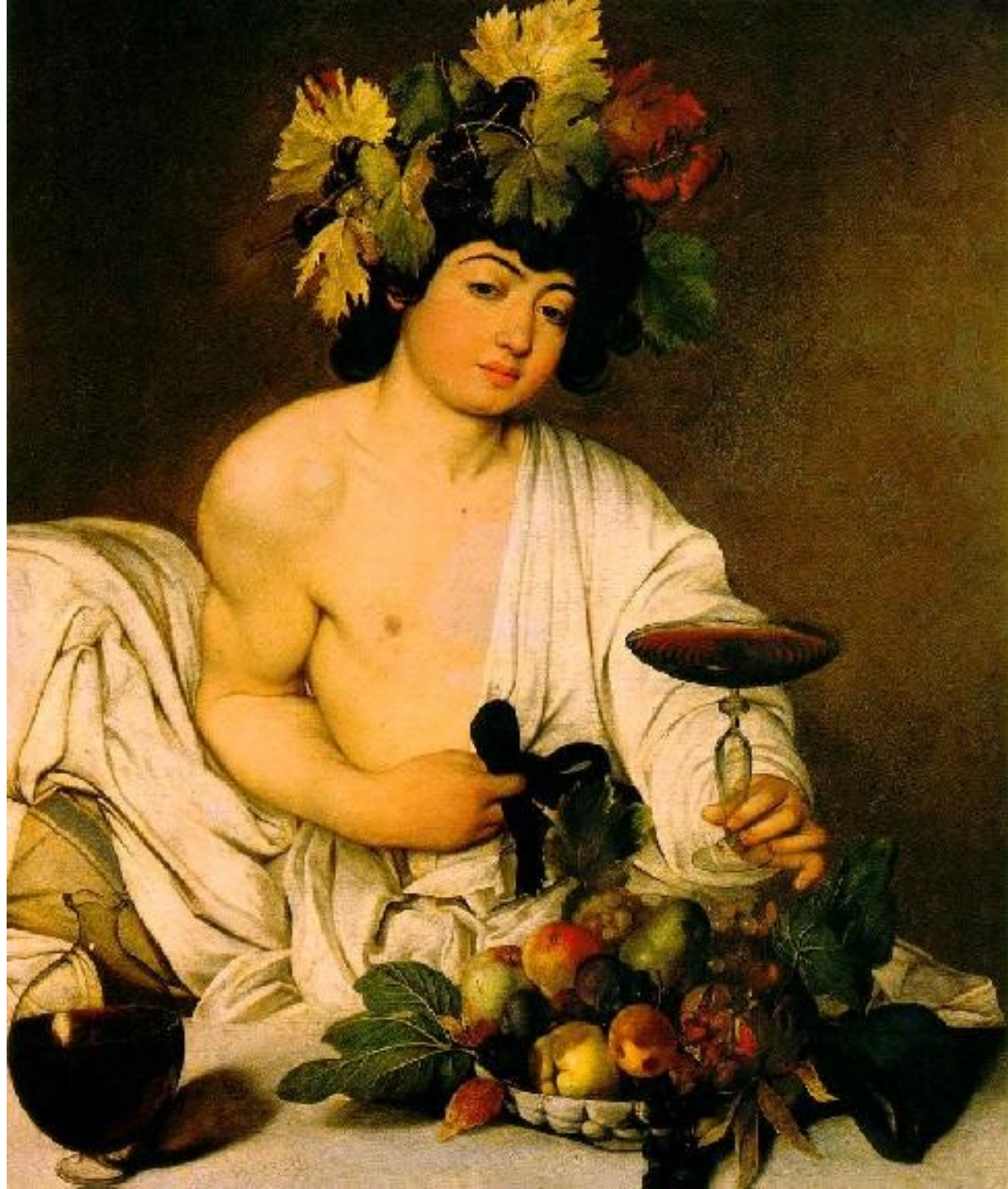
- Radikální zlom, který v malířství odděluje renesanční manýrismus od baroka v pravém slova smyslu, je dílo **Carravaglia**.

Michelangelo Merisi zvaný Carravagio (1573 – 1610)

Ve svém díle používá mimořádně ostrých kontrastů světla a stínu. Ve svých obrazových příbězích nenechá diváka na pochybách – jste přímou součástí nejdůležitější části příběhu. Jste v tichu svědky zázraků či nečekaných setkání. Carravagio patří mezi autory, kteří si své modely vybírali přímo na ulici mezi prostým lidem a ve svém ateliéru jim dával nesmrtelnost v propojení jejich současného bytí, nesmrtelnosti příběhu do něhož jsou vsazeni a svou tvůrčí genialitou.











BAROKO - malířství

Vrcholným reprezentantem barokního benátského iluzionismu v malbě je **G. B. Tiepolo**.

Po rozpolcení severních španělských provincií ztratilo malířství **severního Holandska** katolickou církev jako hlavního objednatele, neboť protestantismus neumožňoval výzdobu kostelů. Proto se umělecké zakázky obrátili směrem ke světským tématům, jako je portrét, zátiší, krajinomalba či žánrové scény. Nejvýznamnějším autorem vrcholného severního baroka je **Hermenszoon Rembrandt van Rijn (1606 – 1669)**.

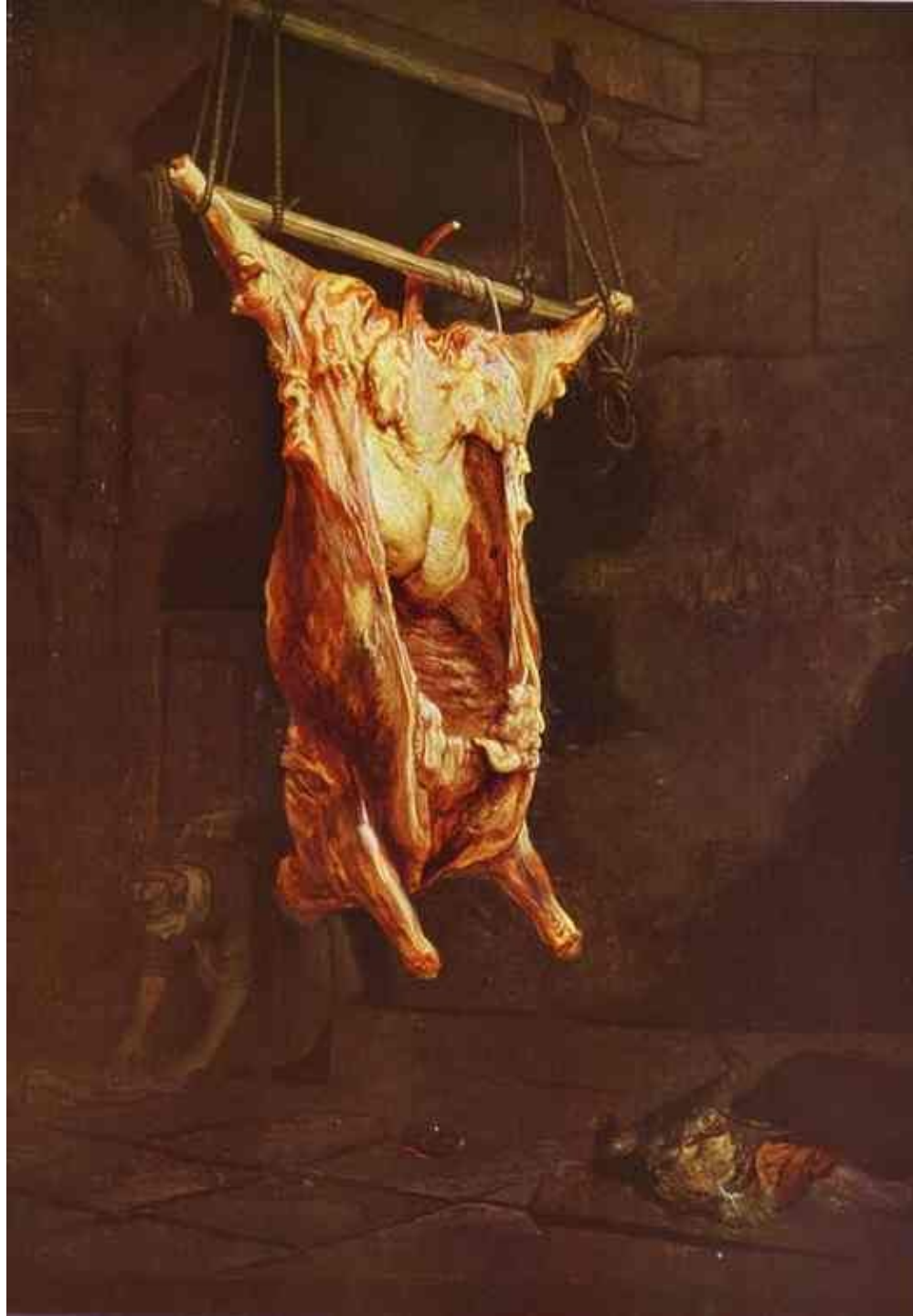
Vlámské malířství mělo svou vůdčí osobu v malíři, jménem **Peter Paul Rubens (1577 – 1640)**.

Zakladatelem **českého barokního malířství** je **Karel Škréta Šotonovský ze Závořic (1610 – 1674)**. Vývoj české barokní malby však vyvrcholil v díle **Petra Brandla**.





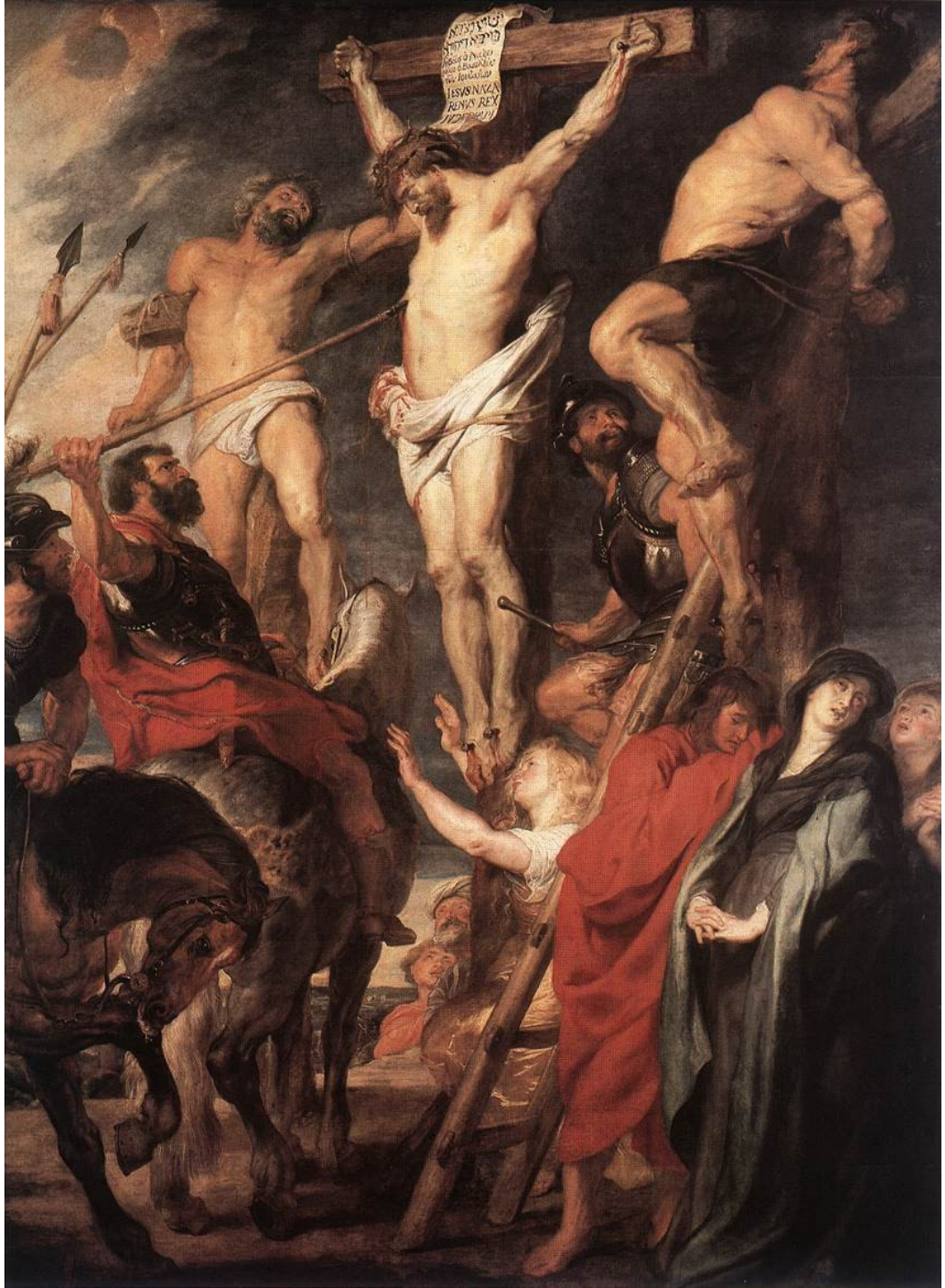






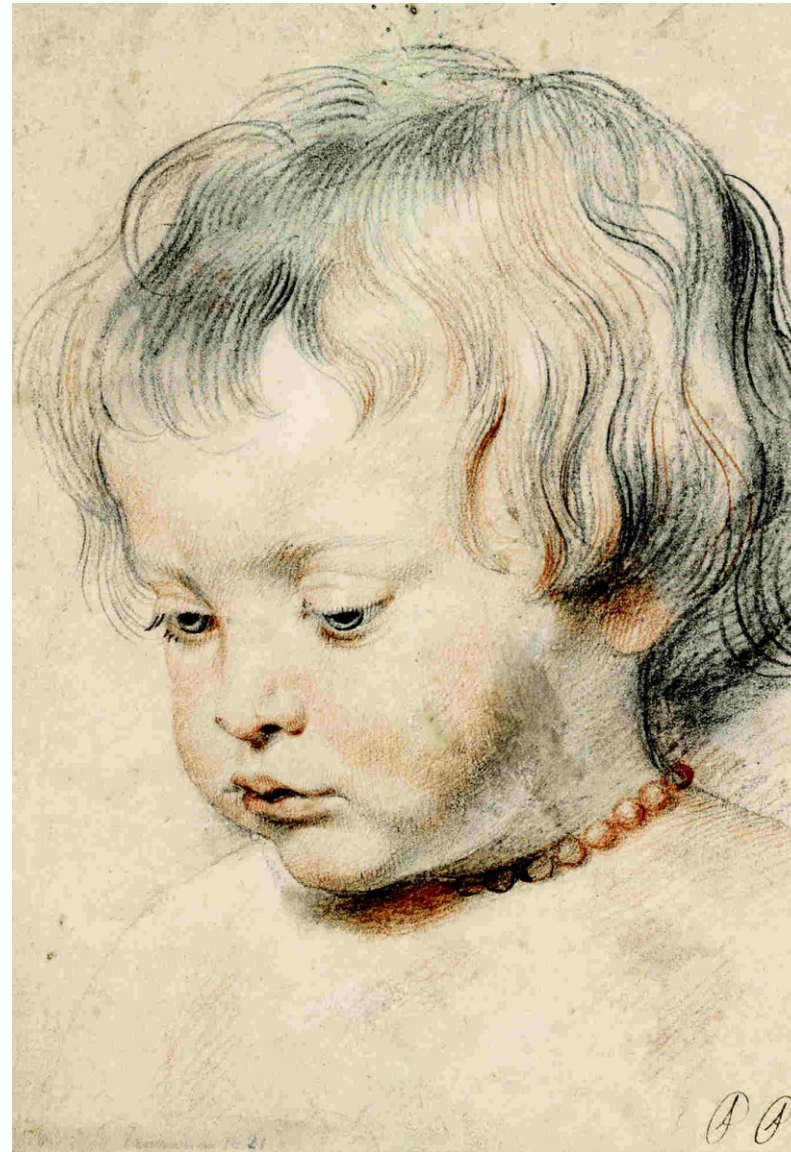




















BAROKO - sochařství

Stejně jako malířství a architektura, i barokní sochařství mělo napomoci znovu otevřít věřícím jejich nitro. Znovu prostřednictvím soch podat výpověď o bolesti, mystických zjevením i vidění, mělo motivovat emoce diváka.

Nejvýraznějším italským barokním sochařem, malířem a architektem je nepochybně **G. Lorenzo Bernini (1598 – 1680)**.

U nás: pod vlivem manýrismu tvoří **J. J. Bendl**. Klasickou vlnu barokního sochařství u nás pak představuje **Matyáš B. Braun** (Kuks a Betlém u Kuksu, atlanti Clam-Gallasova paláce, sousoší sv. Luitgardy na Karlově mostě, výzdoba kostela sv. Klimenta v pražském Klementinu.....).













BAROKO - architektura

- Baroko obecně dává přednost asymetrickým formám, vyklenutým a vydutým zaoblením, nadsazeným proporcím a exaltovanému pojetí energie. Zcela specifickým půdorysným tvarem se stává elipsa. Z tohoto pohledu je typickým barokním architektonickým prvkem – pohyb, kdy budovy přestože plně funkční a hmotné, vyvolávají dojem pohybu a dynamiky. Divák je nucen stále znovu a znovu z jiných úhlů objevovat jak barokní architekturu, tak volnou sochu či iluzivní malbu na stěnách a stropích chrámů, či světských obydlí.

Barokní architektura, stejně jako architektura renesanční využívá geometrie přímo v praxi. Avšak oproti poněkud statické nekonečné renesanční perspektivě, barokní plochy jsou řešeny do uzavřených pohledových os – tzv. „point de vue“. (jisté uzavření pohledu na např. sochu, letohrádek, kapli).

Nově je zaveden systém poutních míst, kalvárií, loret, božích muk, mariánských a morových sloupů.

Itálie – chrám. Sv. Petra – **G. B. Bernini** – patrně jeho nejznámějším architektonickým počinem je vytvoření kolonády jakoby uzavírajících se rukou všeobjímající církve před chrámem sv. Petra v Římě.

Quarino Quarini – je nejoriginálnějším architektem dynamizování prostoru.

BAROKO - architektura

Nástup barokní architektury u nás, je obecně vymezován léty 1620-1675.

Po bitvě na Bílé hoře jmenoval Ferdinand II. místodržícími v Čechách Lichtensteiny a na Moravě Dietrichsteiny. Díky Habsburské centrální z Vídně vedené politice, byla zavedena povinná docházka do kostela (jmenovitě v neděli a dny sváteční), přičemž habsburkové si plně uvědomovali moc a pomoc katolické církve v udržování feudálního řádu. Sekundárně však vytvořili vizuální systém, který byl místním obyvatelstvem velmi přijat – a následně vytvořil lidovou podobu importovaných barokních východisek.

1675 – 1740 – jsou u nás realizovány největší architektonické počiny tzv. dynamického baroka, které mají předvést moc a bohatství církve i vrchnosti. Jednou z prvních staveb je Valdštejnský palác, postavený na popud Albrechta z Valdštejna, dále Šporkův palác na Malé Straně. L. Bernini navrhuje pro Černíny Černínský palác na Malé straně.

1556 – dostávají jezuité dominikánský klášter z r. 1232, kde budují první jezuitskou kolej Klementinum.

Jezuité u nás budují poutní místa, kalvárie, lorety či boží muka (např. Sv. Hora u Příbrami, Sv. Kopeček u Olomouce, loreta v Praze na Hradčanech či v Rumburku).



- Valdštejnský palác



- Černínský palác



- Sv. Hora u Příbrami



BAROKO - architektura

Na Moravě se zřetelně projevoval vliv Vídně, včetně návrhů staveb slavných vídeňských architektů – např. **Jana Bernarda Fischera z Erlachu**.

Druhým centrem inspirace i architektonického vlivu bylo Bavorsko, odkud k nám přichází **Kryštof Dienzenhofer, otec Kiliána Ignáce** (např. kostel sv. Mikuláše na Malé Straně).

Barokní zámky – např. Jaroměřice nad Rokytnou – **Jan Lukáš Hildebrandt**.

Vrcholné baroko – **tvorba Jana Santiniho Aichla** – např. poutní kostel Jana Nepomuckého na Zelené hoře u Žďáru, Křtiny, Rajhrad u Brna apod.







- Jaroměřice nad Rokytnou







