

# Renesance - malířství

## ➤ **Postavení umělce:**

Během renesance se postavení umělce oproti gotické anonymitě zřetelně proměňuje. Autor je jako individualita pro své umění ceněn a požívá veřejné známosti. Přesto je však v obecném měřítku na umělce nazíráno jako a lidi nízkého původu, protože jejich činnost vyžadovala manuální práci a oni sami postrádali vzdělání. Umělec nikdy není sám tvůrcem ikonografických plánů obrazů i zvolených témat, nikdy si nemaluje pro vlastní potřebu, tvoří na jasně definovanou objednávku, která mu však uměleckou volnost umožňuje ve formě, kterou jí dá. Jeho genialita tvůrce se může projevit právě ve formě, ve schopnosti znovu uchopit téma a využití nejnovějších poznatků. Konvence je nahrazována autorskou originalitou.

## ➤ **Malířství:**

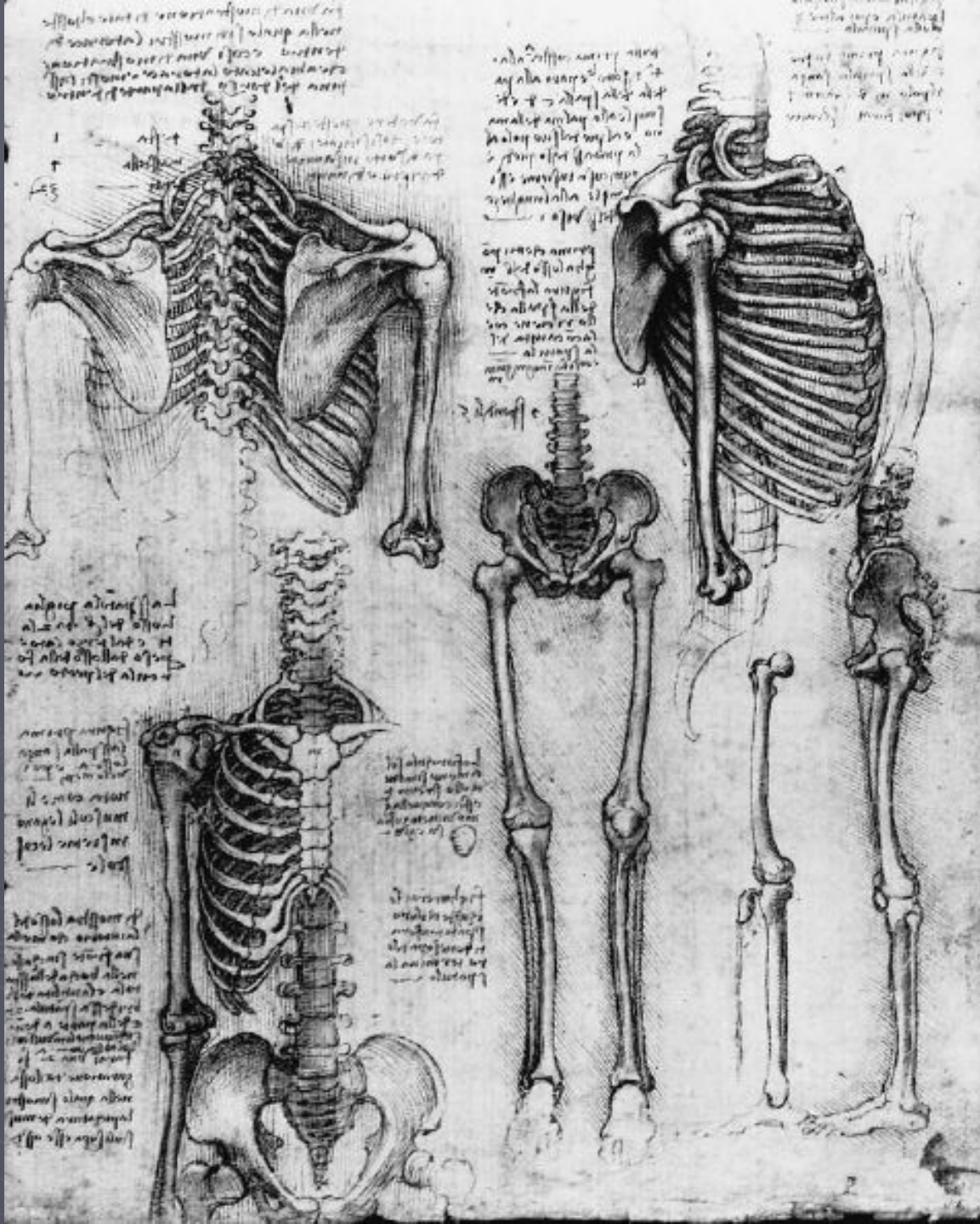
Na rozdíl od architektury nebo sochařství se nemohlo rané renesanční malířství inspirovat antickým uměním (z antického malířství se nic nedochovalo, dle všeobecných tehdejších znalostí), a proto se renesanční malíři částečně inspirovali antickými reliéfy.

V zaalpském malířství je mnohem více než v italském prostředí zachován náboženský charakter uměleckých děl (oproti italským mnohem častěji inspirovaným klasickou mytologií).

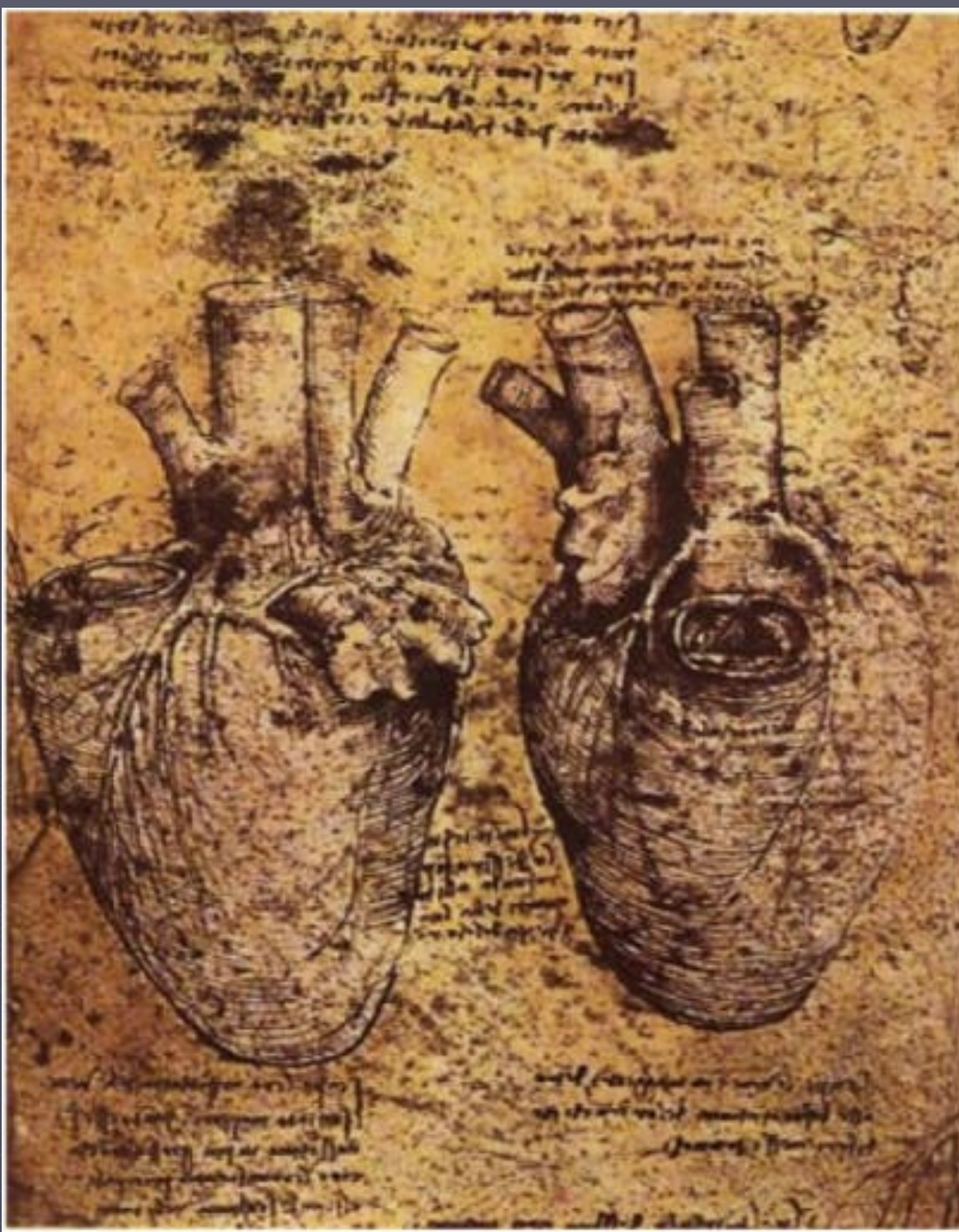
# Renaissance

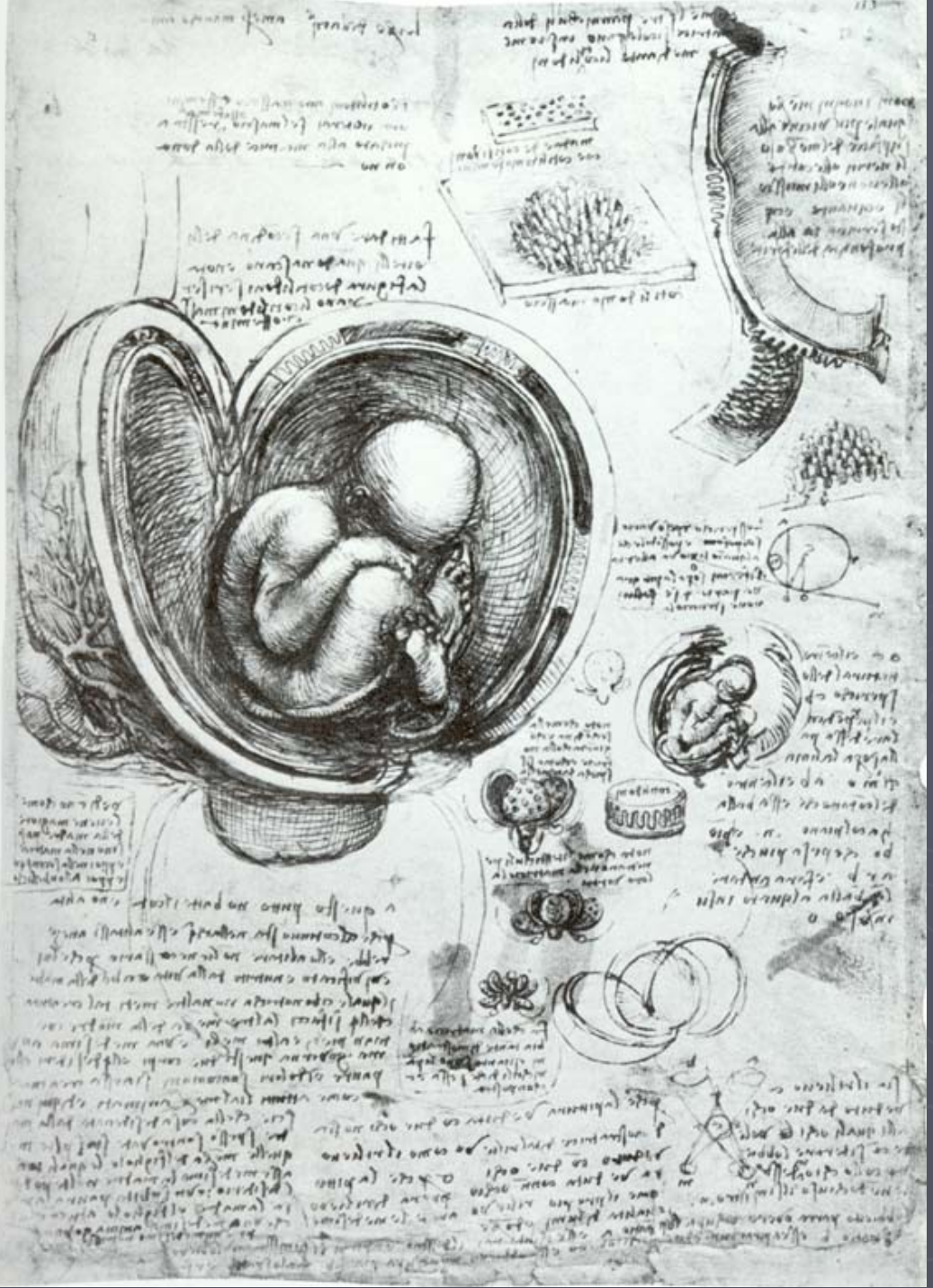
- Zvláštní a odlišnou roli od středověku hraje v době renesance **kresba**. Jestliže ve středověkém malířství se užívala jen k určitému typologickému náčrtu budoucí malby, v renesančním umění již slouží ke studiu ze skutečnosti zachycovaných forem. Patrně nejznámějšími skycami jsou skicy Leonarda da Vinci.
- Renesanční malířství zcela nově definuje **perspektivu** (u klasického renesančního umění hovoříme o tzv. geometrické perspektivě ubíhání k jedinému bodu) – Andrea Mantegna, Paolo Uccello, atd. Avšak geometrické zákonitosti při utváření perspektivní iluze hloubky jsou v renesanci ještě dále rozpracovávány pomocí **světla**. Světlo bylo ve středověku téměř nepovšimnuto, nebylo využíváno vědomé modelace prostoru, figur či krajiny pomocí světla a stínů – Piero della Francesca.
- Je přijata nová vizuální koncepce = obraz je zrcadlem skutečnosti. Společně s touto skutečností přichází řada problémů, kterým musí umělci čelit. Je třeba integrovat krajinu (tedy zadní plán) do kontaktu s ústředním dějem, za současného zachování kompozičního schématu, které by neodvádělo pozornost od hlavní dějové linie obrazu. Začíná se zcela novým způsobem řešit otázka kompozice – klasickým objevem renesance tzv. zlatý řez.





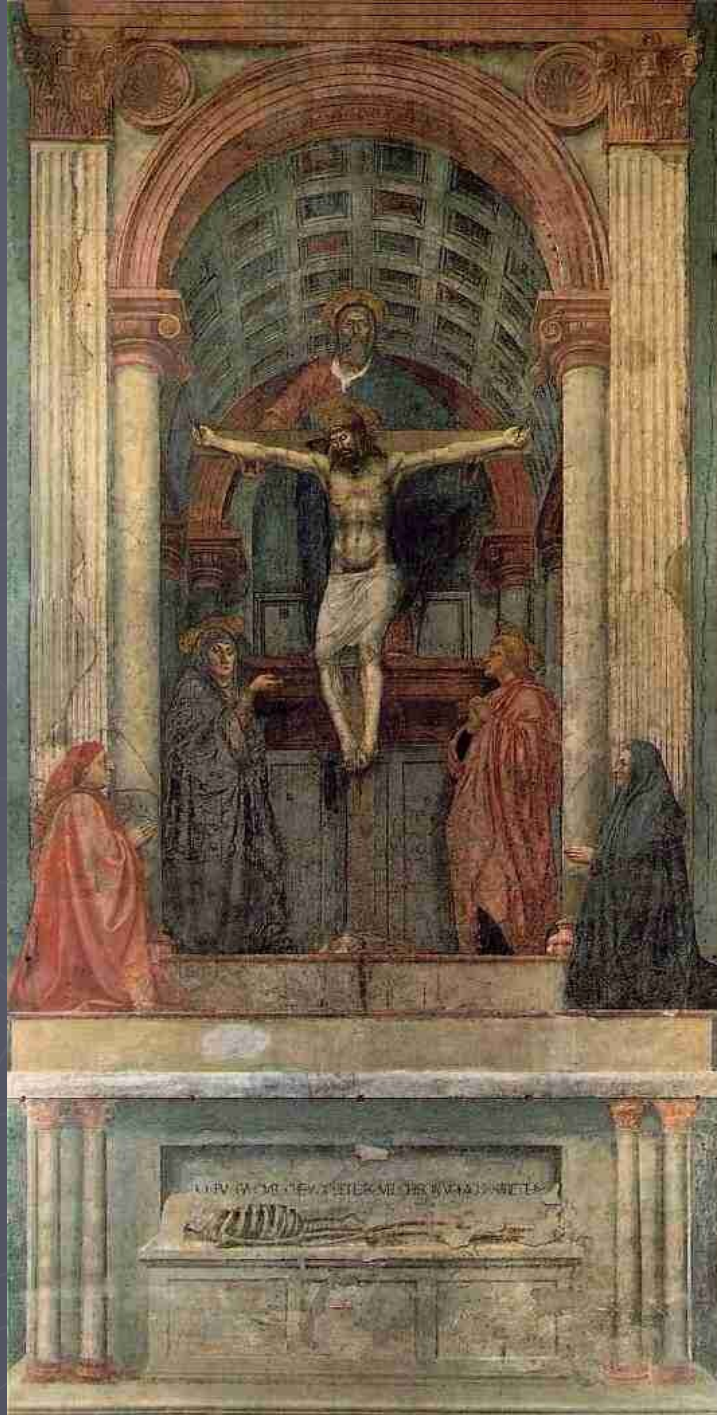






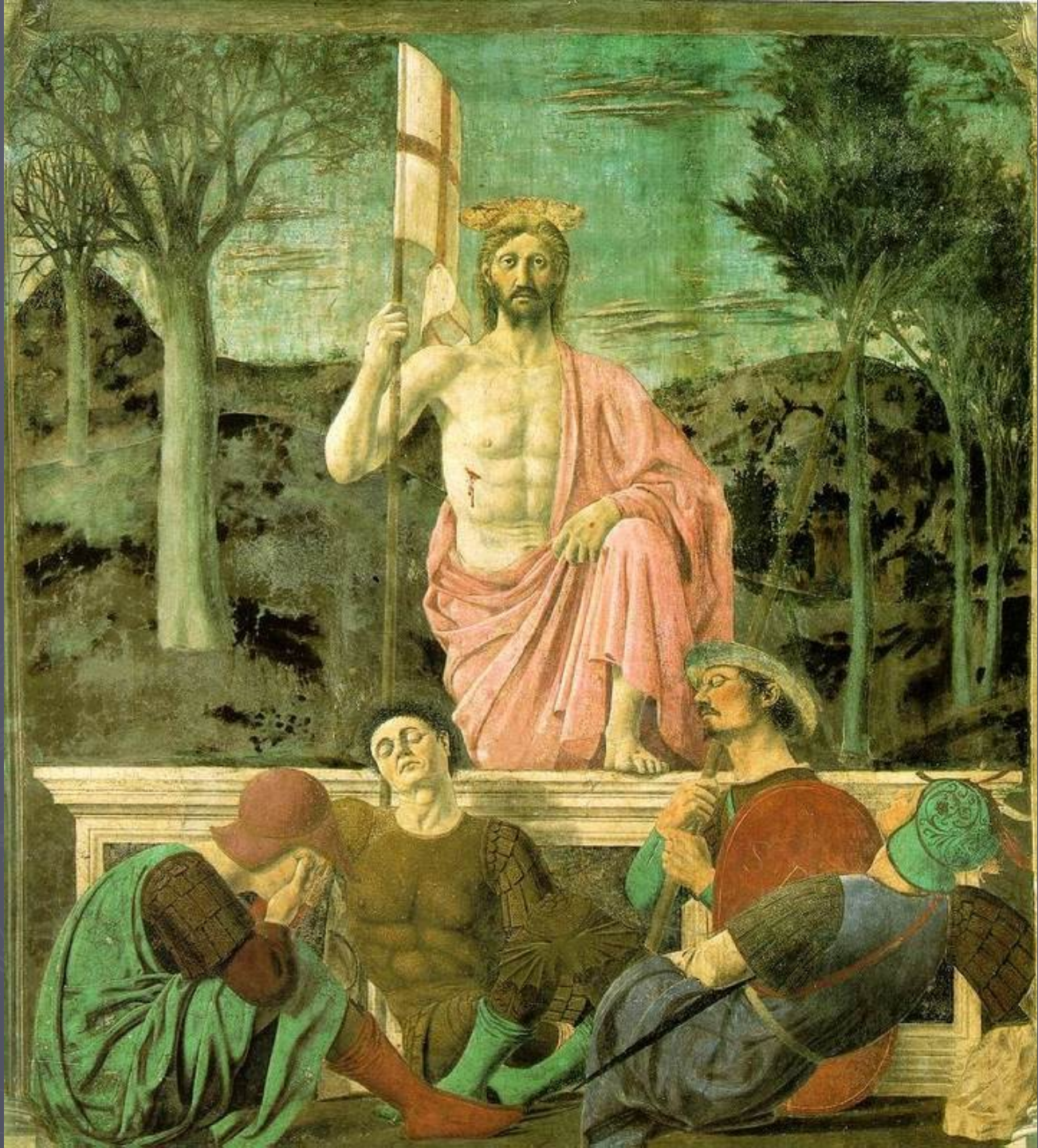


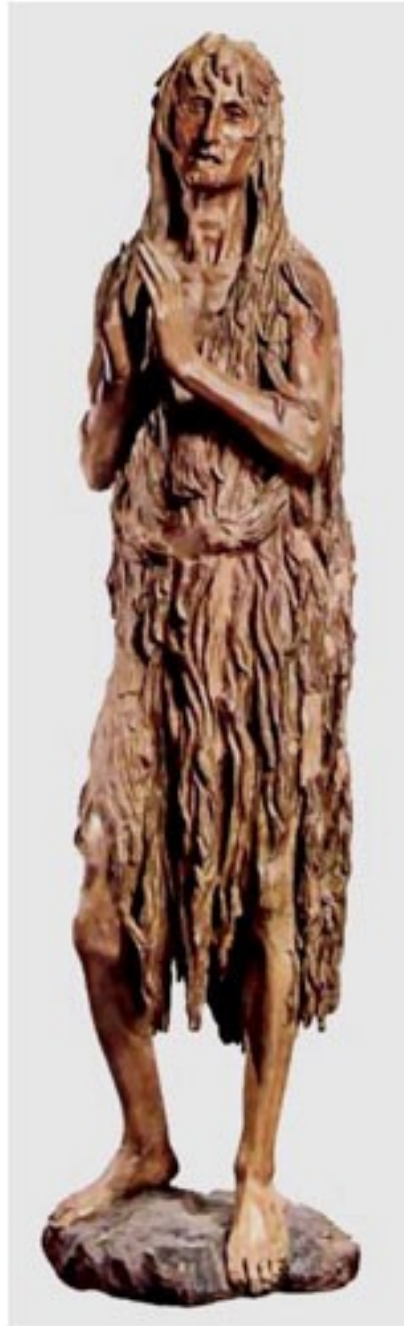












Tizian a Donatello – Maří Magdaléna









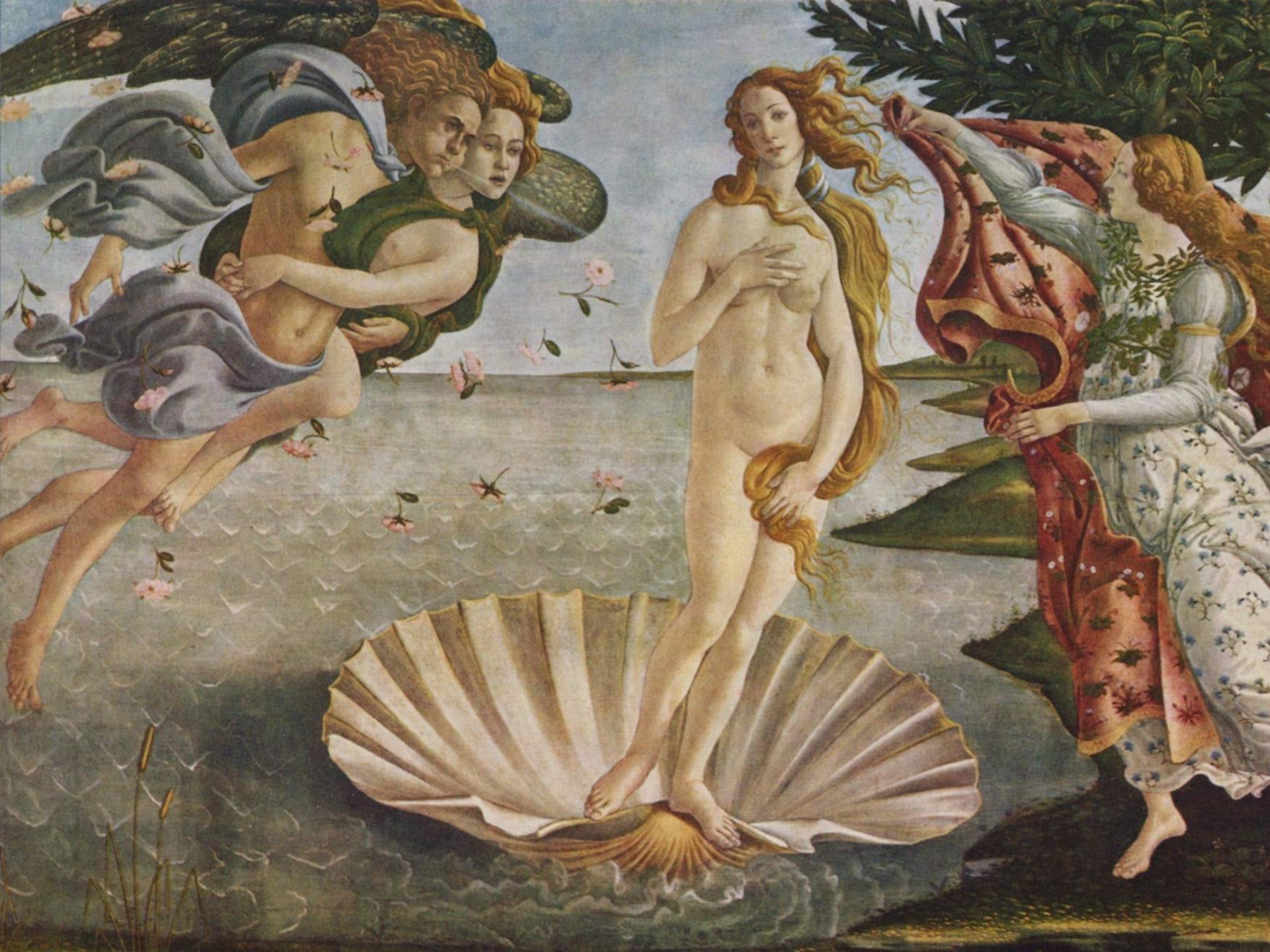


Illegible text or signature in the bottom left corner.

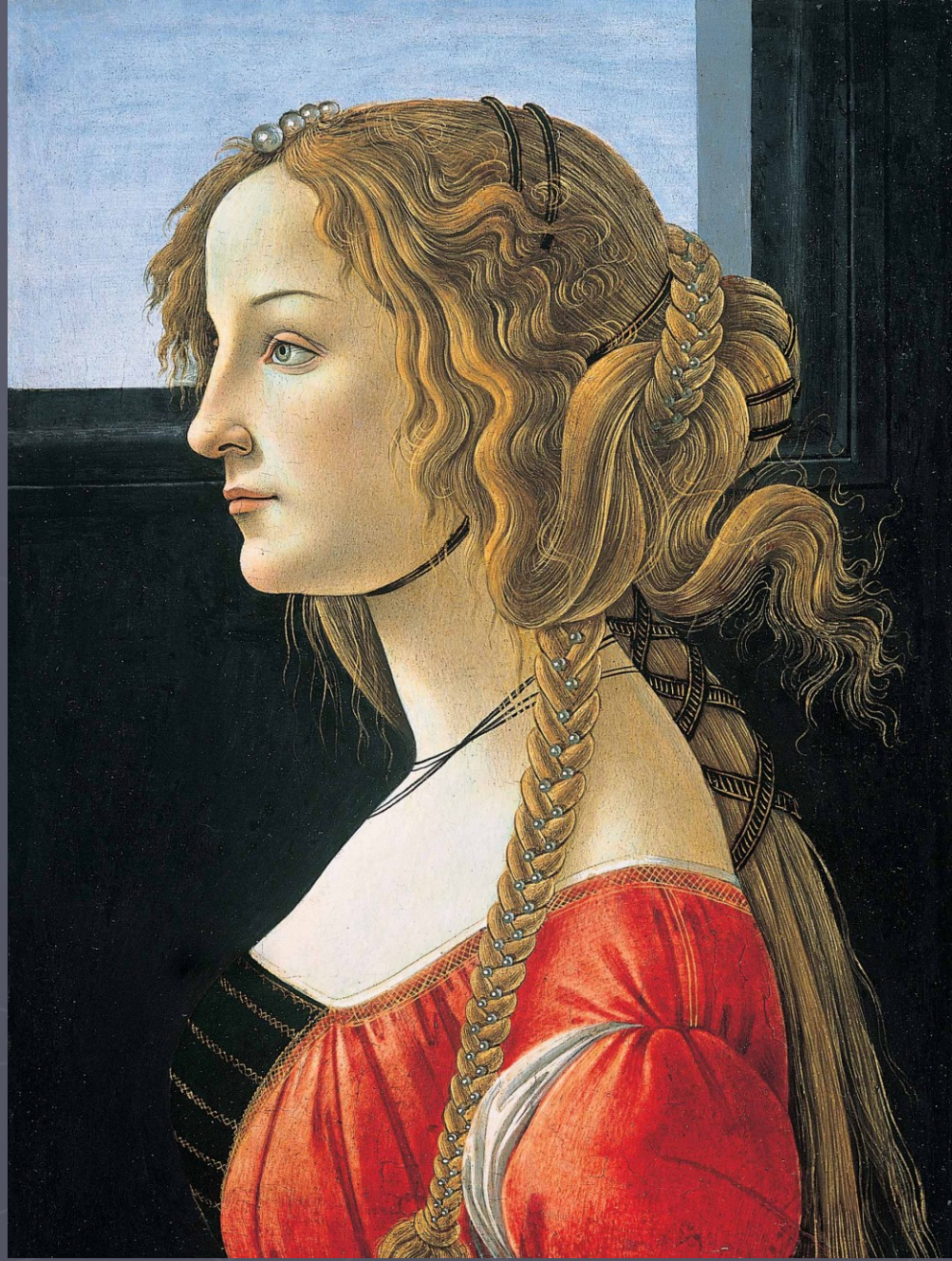














# Renesance

- **Cinquecento** – nejslavnější období renesance. Je to doba Leonarda da Vinci, Michelangela Buonarroti, Raffaela Santi a Tiziana.
- **Leonardo da Vinci (1452 – 1519)**
- Jeho učitelem byl Paolo Verocchio
- Leonardo ve své všestrannosti naplňuje ideál renesančního člověka – jeho touha po poznání tajů přírody jej vede přes umění k medicíně, přes mechaniku k fortifikačním objevům, přes hudbu k literatuře.
- Uvádí do malířství jedinečnou technologii malby tzv. sfumato.
- Leonardovy rukopisy a kresby jsou od poloviny května 2007 zpřístupněny zdarma na digitálním archivu E-Leo. Projekt E-Leo má adresu [www.leonardodigitale.com](http://www.leonardodigitale.com).











# Renesance - malířství

## **Michelangelo Buonarroti** (\*1475 – †1564)

Od 1488 u D. Ghirlandaia – poté žije na dvoře Lodovica Medici († 1492).

Střídavě pracoval ve Florencii a v Římě.

Byl především excelentním sochařem, „jeho“ materiálem byl mramor. Sám si jej jezdil lámat a vybírat do Carrarských lomů (výjimku tvořila materiál kamene na zhotovení Davida, odhaleno 1504).

## **Výběr nejvýraznějších děl:**

### **Sochařství:**

- Pieta (bazilika sv. Petra, Vatikán, 1498-1499)
- David (Galleria dell Academia, Florencie, 1501-1504, kopie: Piazza della Signoria, Florencie)
- otroci

# Renesance - malířství

## **Malířství:**

- Stvoření světa (Sixtinská kaple, nástropní freska, 1508-1512)
- Poslední soud (Sixtinská kaple, Vatikán - freska na oltářní stěně, 1536-1541)
- Svatá Rodina - Tondo Doni (Galerie Uffizi, Florencie)

## **Architektura:**

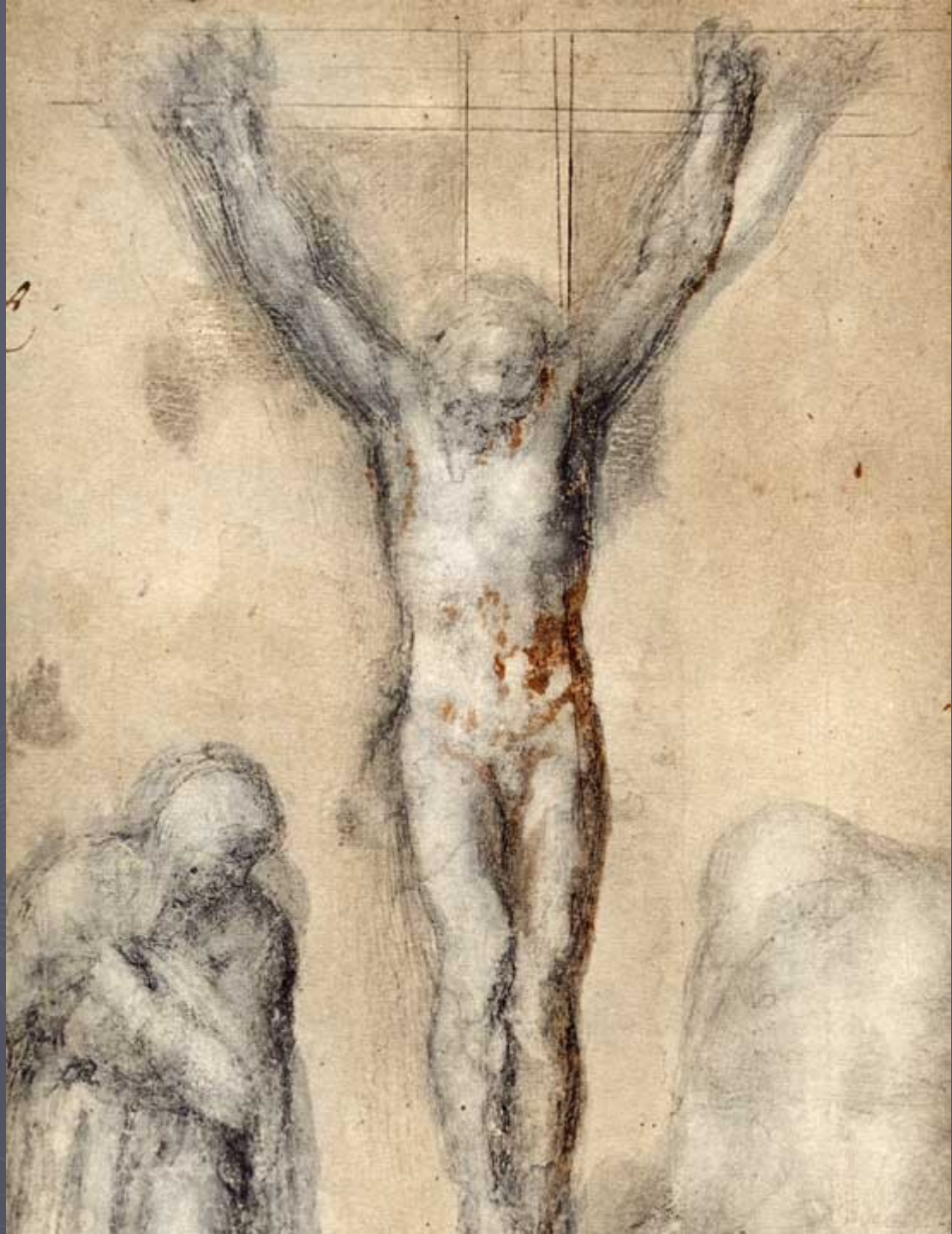
- Bibliotheca Medicea Laurenziana - schodiště (Florencie)
- Nová sakristie kostela San Lorenzo (Florencie - architektura a sochařská výzdoba)
- Kapitolské náměstí (Řím)
- Palác Farnese (Řím, dokončení 2.patra)
- Bazilika sv. Petra ve Vatikánu (ústřední prostor a kopule chrámu, 1547-1564)

















# Renesance - malířství

**Rafael Santi z Urbina** - \*1483 - †1520.

Učitelé – otec Giovanni Santi v Urbinu a Pietro Perugino.

1504 – 1508 – v Římě studuje práce Leonarda da Vinci a Michelangela.

Pracuje pro papeže: Julia II. a Lva X. (portréty), vytváří cyklus obrazů pro papežské stance ve Vatikánu

Od r. 1514 je jmenován hlavním architektem sv. Petra.

Benátky:

Jsou dalším významným centrem renesanční malby, orientované zejména na barevnost. Kolorismus benátské malby je definován bratry Belliniovými, následují umělci jako A. da Mesina, Giorgione, P. Vecchio a Tintoreto, který již předznamenává ve svém díle barokní tvarosloví.

















# Renesance - malířství

Nejvýznamnější osobností benátské malby je však **Tizian**, vlastním jménem **Tiziano Vecelli** (asi 1477 – 1576).

- jeho učiteli byli G. Bellini a Giorgione

-- Tizian se stal portrétistou benátských dóžat, stejně tak jako španělského krále

-Filipa II. či církevních institucí v Itálii. Těžištěm jeho tvorby je zcela jedinečný rukopis i formální zpracování portrétů. Z jeho dynamiky lze odvozovat i práci El Greca (kt. za svého působení pro španělský dvůr Tizian ve své dílně angažoval).

-Tizian usiloval o vytvoření obecného ideálu krásy postav i krajiny, dokázal spojit duchovní základ s porozuměním pro smyslovou krásu, přičemž zpracovávaná témata pro diváka akcentoval již barokním citovým atakem.

-Výběr z díla:

-1507 – 1509 – fresky ve *Fondatio dei Tedeschi* v Benátkách

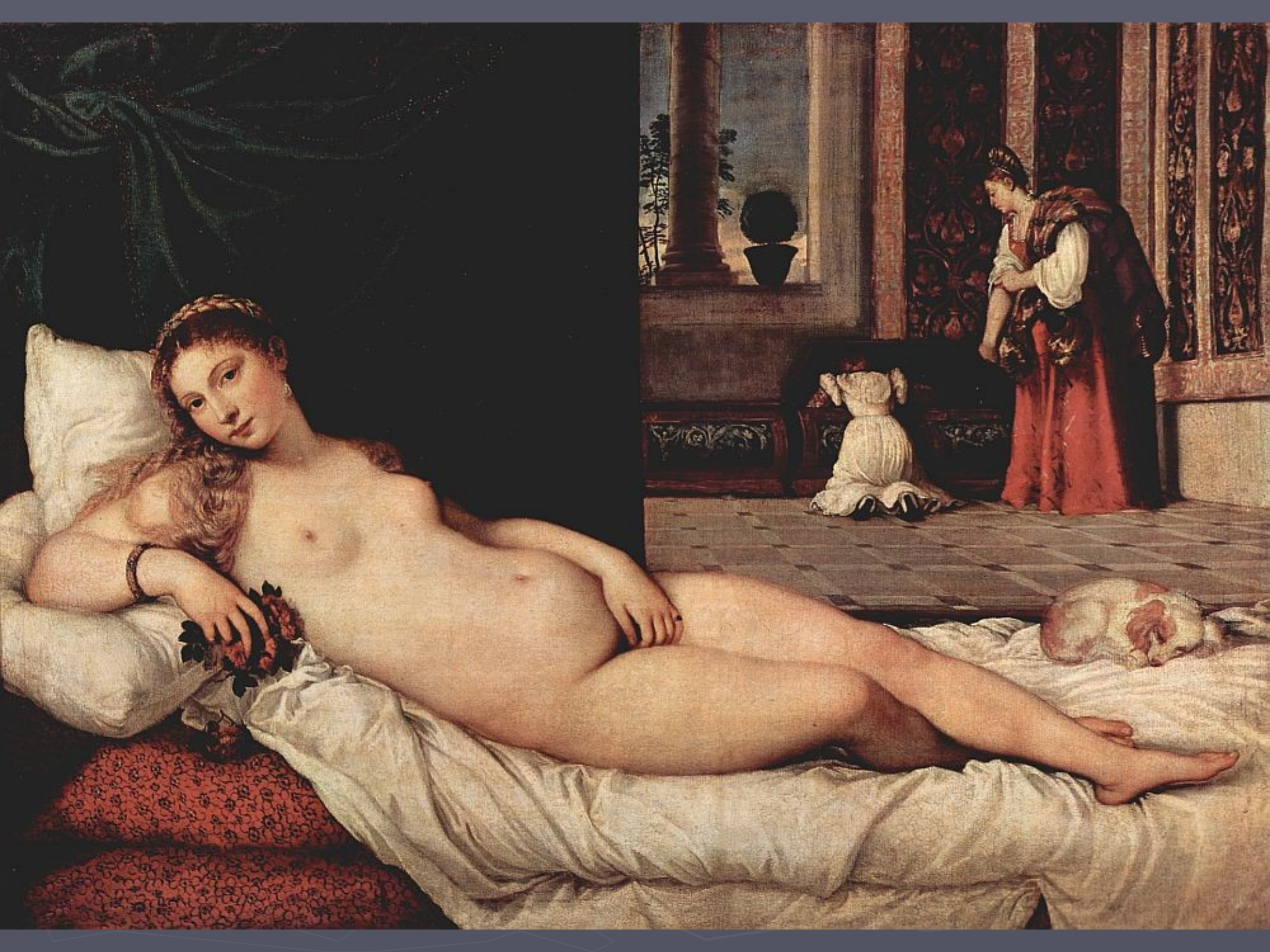
-1550 – 1576 – práce pro španělského krále Filipa II.

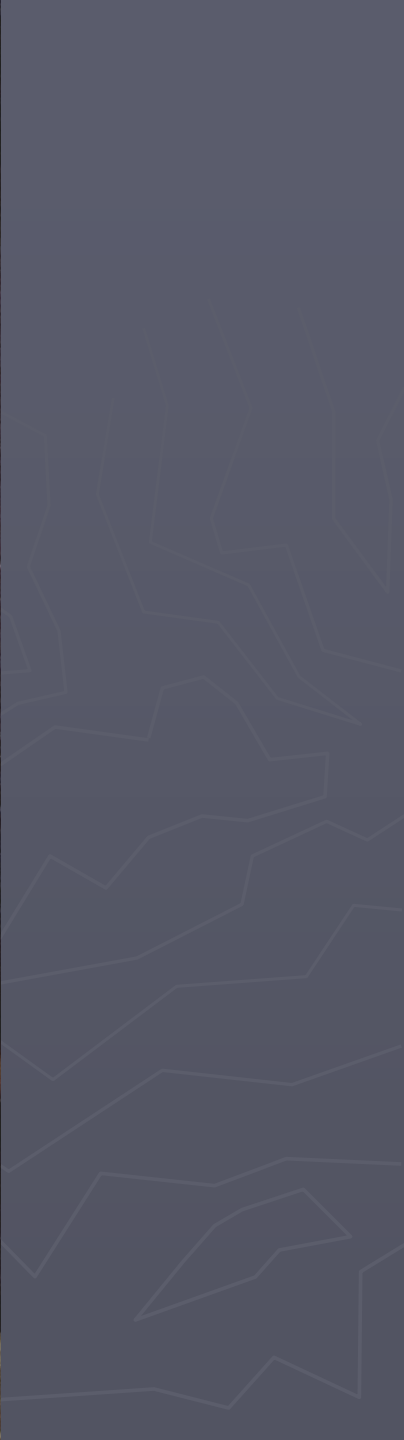
-- snímání z kříže





















# České prostředí

K nám přichází renesance zejména v podobě importovaných italských mistrů. Umělecké podloží je stejně jako ve většině zaaplských zemí spíše pro-gotické. U nás se renesance nikdy nerozvinula v jednotící vizuální a stylový modus.

Pro naši oblast je však specifické jedno období, kdy došlo k vzednutí pozdně renesančních = manýristických tendencí, a to **umění na dvoře Rudolfa II** (1552-1612). V tomto případě však jde o styl úzce související s panovnickým dvorem, reprezentovaný vybranými autory. Sídlo Rudolfa II. bylo v Praze, kde se plně rozvinul jeho zájem o umění coby mecenáše, obdivovatele a sběratele umění (zejména pak tzv. kuriozit). On sám se považoval více než za panovníka za učence a umělce. Na jeho dvoře tvořila řada autorů – např. G. Arcimboldo, H. von Aachen, P. Stevens, A. de Vries nebo B. Spranger. Rudolf II. však nepodporoval jen umělce, ale rovněž astrology, astronomy a alchymisty (např. J. Keplera).

Rudolf II. Habsburský byl rovněž vytríbeným sběratelem – jeho nákupčí jezdili po celé Evropě a skupovali pro něj cenná díla, která tvořila jeho soukromou sbírku, byla mezi nimi díla L. da Vinci, Raffaela, Tiziana, L. Cranacha a řady dalších.





















ArchFoto.cz







© CzechTourism.com