

## 5. Poptávka na trhu výrobků a služeb

### 1. Rovnováha spotřebitele

### 2. Indiferenční analýza – od kardinalismu k ordinalismu

### 3. Poptávka, poptávané množství a jejich změny

### 4. Pružnost tržní poptávky

- Poptávka je faktorem objektivizujícím způsob alokace zdrojů
- Je proto obvyklé začínat analýzu trhu analýzou poptávky, která je kritériem smysluplnosti tržní alokace zdrojů
- Utváření a chování poptávky se odvozuje analýzou chování spotřebitele

### 1. Rovnováha spotřebitele

- Spotřebitel vstupuje na trh s cílem maximalizovat užitek
  - získání užitečného statku předpokládá vynaložení určité oběti,
- Při rozhodování o tom, které zboží zakoupí, poměřuje spotřebitel, jehož peněžní zdroje jsou zpravidla omezené, dvě veličiny:

**Užitek**, který mu přináší spotřeba

**Obět'** v podobě peněžního vydání spojeného s koupí.

Východiskem hledání správné odpovědi je **kategorie užitečnost**. = *pocit spotřebitele, pocit uspokojení potřeby.*

- je to kategorie *subjektivní*,

*Užitečnost ovlivňuje rozhodování spotřebitele při rozhodování o tom, jak vynaloží důchod.*

Spotřebitel nakupuje:

- **různé druhy zboží** v různém množství
- mnohé spotřebovává **opakovaně**.

Jak ovlivňují tyto skutečnosti poptávku?

Z uvedených důvodů *musíme rozlišovat užitečnost:*

**celkovou \* mezní**

*Celková užitečnost* je dána celkovou úrovní uspokojení potřeb, platí, že s rostoucím množstvím spotřebovávaných statků celková užitečnost roste.

opakovaná spotřeba zvyšuje celkovou užitečnost.

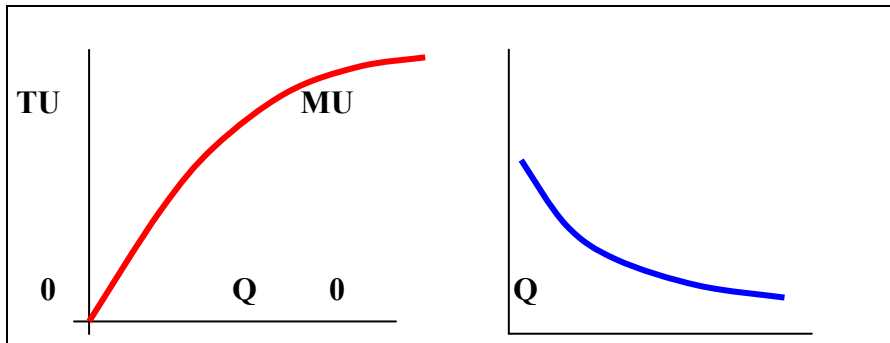
*Mezní užitek vyjadřuje, jaký je přírůstek celkové užitečnosti, jestliže se zvýší množství spotřebovávaného statku o jednotku.*

Platí zákon klesajícího mezního užítku.

**Výše mezní užitečnosti je závislá na:**

- *intenzitě potřeby*
- *dostupnosti statků - čím je statek vzácnější, tím je jeho mezní užitek vyšší.*

Q	0	1	2	3	4	5	6
MU		7	5	3	2	1	0
TU	0	7	13	16	18	19	19



**Rovnováha spotřebitele** - spotřebitel nemohl uskutečnit lepší volbu.  
**Kdy?** Pro jeho rozhodování je významný poměr:

$$\frac{MU_{An}}{P_A}$$

Kdyby:

$$\frac{MU_{Bm}}{P_B} > \frac{MU_{An}}{P_A}$$

upřednostní spotřebu (m + 1) jednotky B před (n + 1) jednotkou zboží A.

*Nemá-li peníze, pak příště: (A<sub>n-1</sub>, B<sub>m+1</sub>), před nyní zvolenou (A<sub>n</sub>, B<sub>m</sub>).*

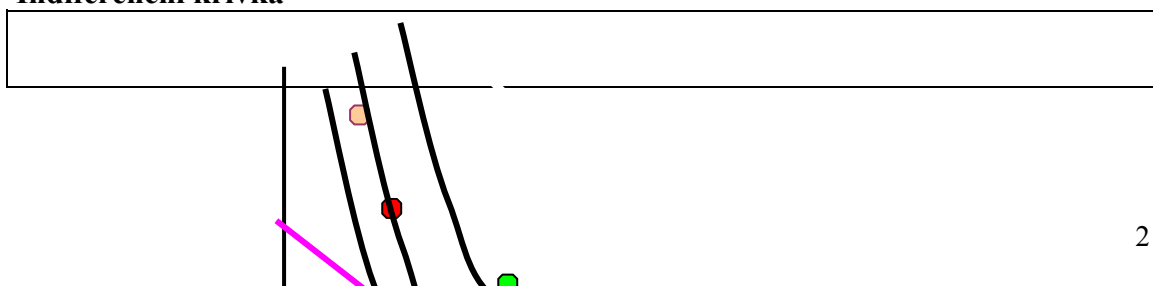
$$\frac{MU_A}{P_A} = \frac{MU_B}{P_B} = \dots = \frac{MU_N}{P_N}$$

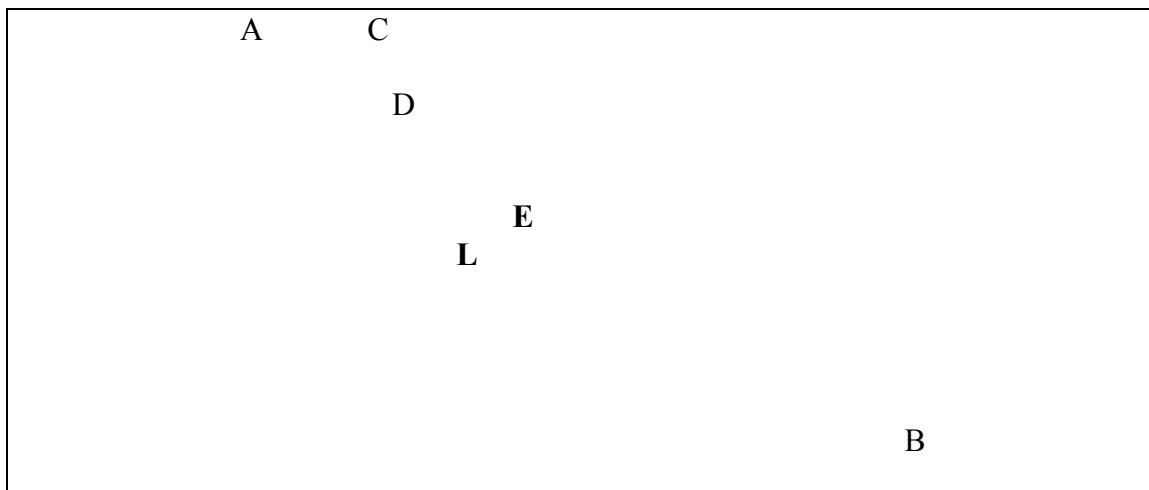
## 2. Indiferenční analýza – od kardinalismu k ordinalismu

Substitute – nahrazování jednoho statku druhým ve spotřebě

*Kombinace, které přináší spotřebiteli stejný užitek, leží na tzv. indiferenční křivce (křivce lhostejnosti).*

### Indiferenční křivka





*linie příjmu - spotřebitel vydává celý disponibilní důchod.*

Sít indiferenčních křivek se nazývá **indiferenční mapa**.

**Z definice:** indiferenční křivky se neprotínají.

Tvar indiferenčních křivek vyjadřuje souvislost, kterou vyjadřuje **zákon substitute**:

**Zákon substitute vyjadřuje:**

čím je zboží vzácnější, tím je jeho relativní hodnota substitute vyšší vyjádřena zbožím, která se stává hojnější ve spotřebě

**Změna rovnováhy:**

- důchodové možnosti spotřebitele
- ceny zboží
- změny preferencí potřeb

### 3. Poptávka, poptávané množství a jejich změny

V ekonomické teorii je žádoucí důsledně odlišovat poptávku od poptávaného množství. **Změna poptávky znamená posun křivky.**

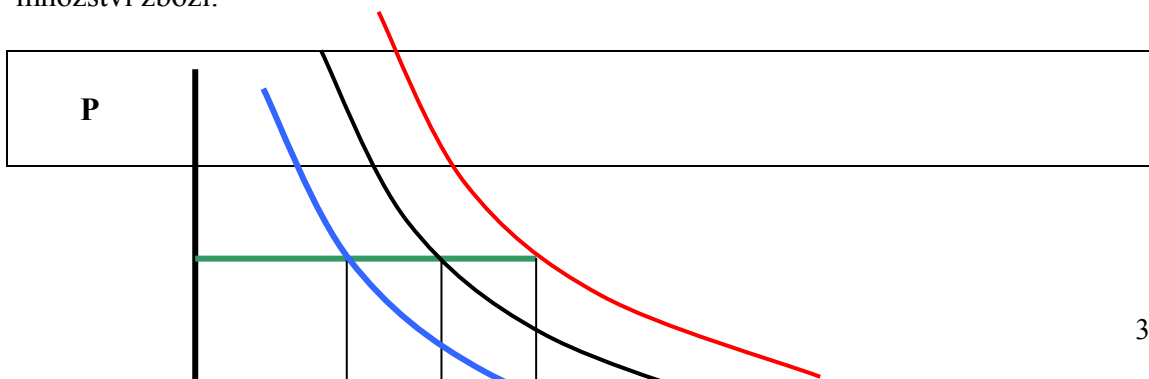
**Změna ceny je faktorem, který způsobuje pohyb (posun) po poptávkové křivce.**

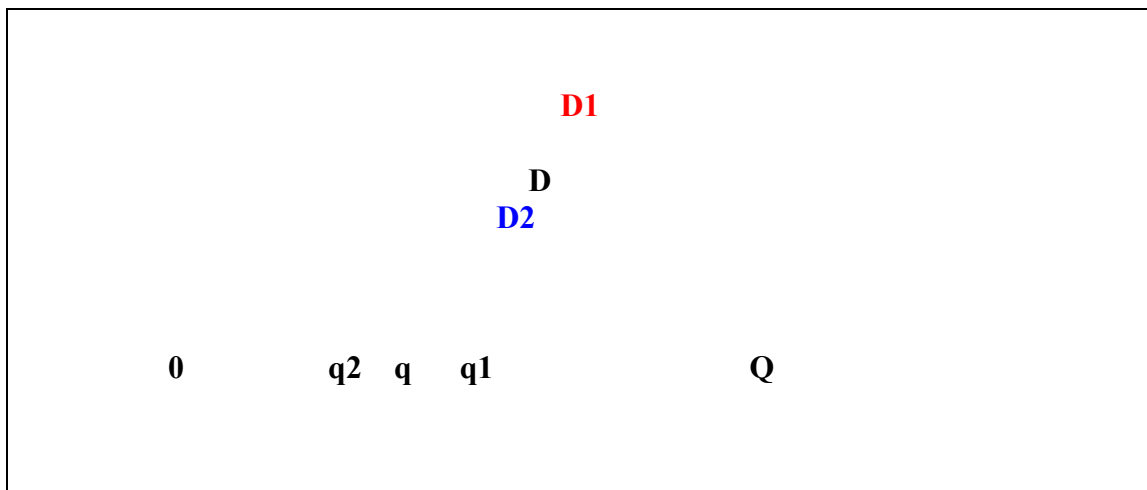
Za stejný důchod si můžeme koupit větší množství zboží (jestliže cena klesla) nebo naopak menší množství (po cenovém růstu).

**Změna poptávky, tj. posun poptávkové křivky,** může být vyvolána působením dvou faktorů:

- změnou nominálního důchodu
- změnou ceny jiných zboží.

**Vliv změny nominálního důchodu** - vyšší nominální důchod (zvětšení množství peněžních prostředků, které má spotřebitel k dispozici) umožňuje nakoupit větší množství zboží.





**POZOR:** souvislost se nemusí u jednotlivého zboží a v konkrétní tržní souvislosti projevit, neboť např. *růst důchodu může být současně doprovázen upřednostněním spotřeby zboží cenově náročnějšího a spotřebitel opustí poptávku po zboží, které dříve nakupoval* (statky méněcenné).

K posunu poptávkové křivky může docházet i vlivem tzv. *substitučního efektu*.

**Jsou-li zboží A a C substituty, pak změna ceny zboží C vyvolá posun po poptávkové křivce na trhu C (*důchodový efekt*), ale současně vyvolá posun poptávkové křivky po zboží A (*substituční efekt*).**

Substituční efekt je silně potlačen:

- nejsou-li na trhu reálné substituty
- u skupin komplementárního zboží (vzájemně se doplňujícího ve spotřebě).

**Jsou možné i jiné reakce poptávky?**

- *očekávání*, která ovlivňují rozhodování kupujících
- změny preferencí
- módní vlivy
- vkus atd.

**Poznámka:** K výše uvedenému substitučnímu efektu a definici substitutu je nutno doplnit, že substituční efekt je spojen *se substituty v širším smyslu*.

#### 4. Pružnost tržní poptávky

**Cenovou elasticitu budeme zkoumat u tržní poptávky**, kterou získáme součtem jednotlivých individuálních poptávkových křivek vystupujících na zkoumaném trhu.  
Co je cenová elasticita?

je definována jako poměr procentní změny množství k procentní změně ceny.

Koeficient elasticity poptávky : **znaménko**

$$e = \frac{\frac{Q_2 - Q_1}{(Q_1 + Q_2) : 2}}{\frac{P_2 - P_1}{(P_1 + P_2) : 2}}$$

index 1 je původní hodnota, index 2 po změně

Hodnota indexu je záporná. tzn. je brána absolutní hodnota, případně je možno před zlomek zavést znaménko mínus.

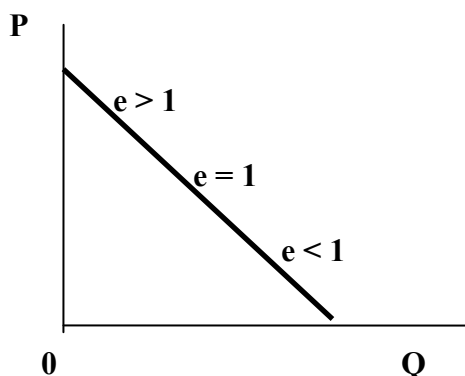
Podle velikosti koeficientu  $e$  rozlišujeme tři základní typy cenové elasticity. Pro

- $e > 1$  poptávka je **pružná**
- $e = 1$  je poptávka **jednotkově elastická**
- $e < 1$  jedná se o poptávku **nepružnou**.

**Dokonale pružná** poptávka - poptávané množství se mění, aniž by docházelo ke změně ceny.

**Dokonale nepružná** poptávka je opakem v tom smyslu, že objem poptávaného množství se při změnách ceny - má tvar vertikály.

#### Elasticita přímky



Celkový příjem  $TR = Q \times P$

\* **poptávka je elastická**, jestliže pokles ceny vyvolá takový růst objemu realizované produkce, že **celkový příjem vzroste**.

\* **poptávka je neelastická**, jestliže pokles ceny je doprovázen takovým zvýšením realizované produkce, že *celkový příjem klesne*.

- **poptávka je jednotkově elastická** tehdy, když pokles ceny je doprovázen zvýšenou realizací produkce, ale *celkový příjem se nezmění*.

Pokud bychom uvažovali o cenovém růstu, který je doprovázen snížením množství realizované produkce, pak musí platit:

- \* je-li poptávka elastická, celkový příjem klesne
- \* je-li poptávka jednotkově elastická, celkový příjem se nemění
- \* je-li poptávka neelastická, celkový příjem vzroste.

Na čem závisí pružnost?

*Pružnost poptávky je ovlivňována zejména těmito faktory:*

- postavením, které zaujímá zboží ve spotřebním koši. U předmětů denní spotřeby je pružnost menší
- postavení zboží na trhu vzhledem k substitutům. Má-li zboží adekvátní substituty, je pružnost vyšší, neboť změna ceny umožňuje přesun části poptávky k substitutům.
- vývoj očekávání spotřebitelů.

*Poznámka:* vzhledem ke zřejmému vztahu mezi pružností a sklonem poptávkové křivky, dochází často ke zjednodušenému interpretování pružnosti ze sklonu křivky.

Z pouhého tvaru (sklonu) křivky není možno vyvozovat závěr o pružnosti či nepružnosti. Při srovnávání různých poptávkových křivek je nutno přísně respektovat měřítko na jednotlivých osách.