

# Umění gotiky v Brně

## Počátky renesance

5.12.2018

# Stará radnice Brno

- Dříve měšťanský dům, vliv cisterciácko-burgundského směru, souvisí s Tišnovem a jeho klášteřem
- Radniční věž
- Na Minoritké ulici – sklep ze 13.století – všechny domy měly takové sklepy
- Špilberk – 1277 za Přemysla Otakara II získal hrad pravoúhlý tvar (jako mocenská ochrana proti Rakousku), kaple v patře jednolodní s žebrovou klenbou, hradby - doplněny soustavou věží
- Kámen na stavbu se vozil ze Stránské Skály

<http://www.spilberk.cz/spilberk/historie-hradu/historie-hradu/>



# 14. Století – město Evropské úrovně

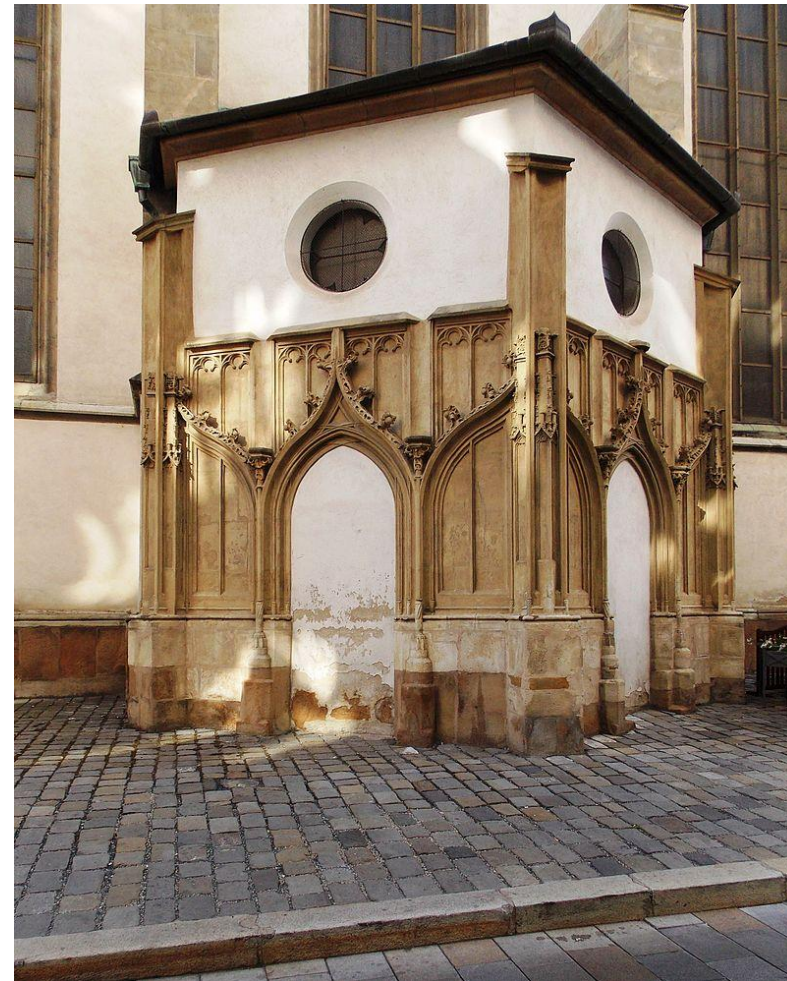
- Eliška Rejčka – žena Václava II., Rudolfa Habsburského a přítelkyně Jindřicha z Lipé
- Kolem roku 1337 zde žila Blanka z Valois (žena Karla IV.)
- Hrad Veveří – kaple kolem 1370
- Černá Madona
- Kostel sv. Tomáše – kolem 1350
- Pracoval zde Jindřich z Gmündu – Parlér
- Petrov
- Kostel u sv. Jakuba – pozdně gotický

# Hrob Elišky Rejčky, †1335

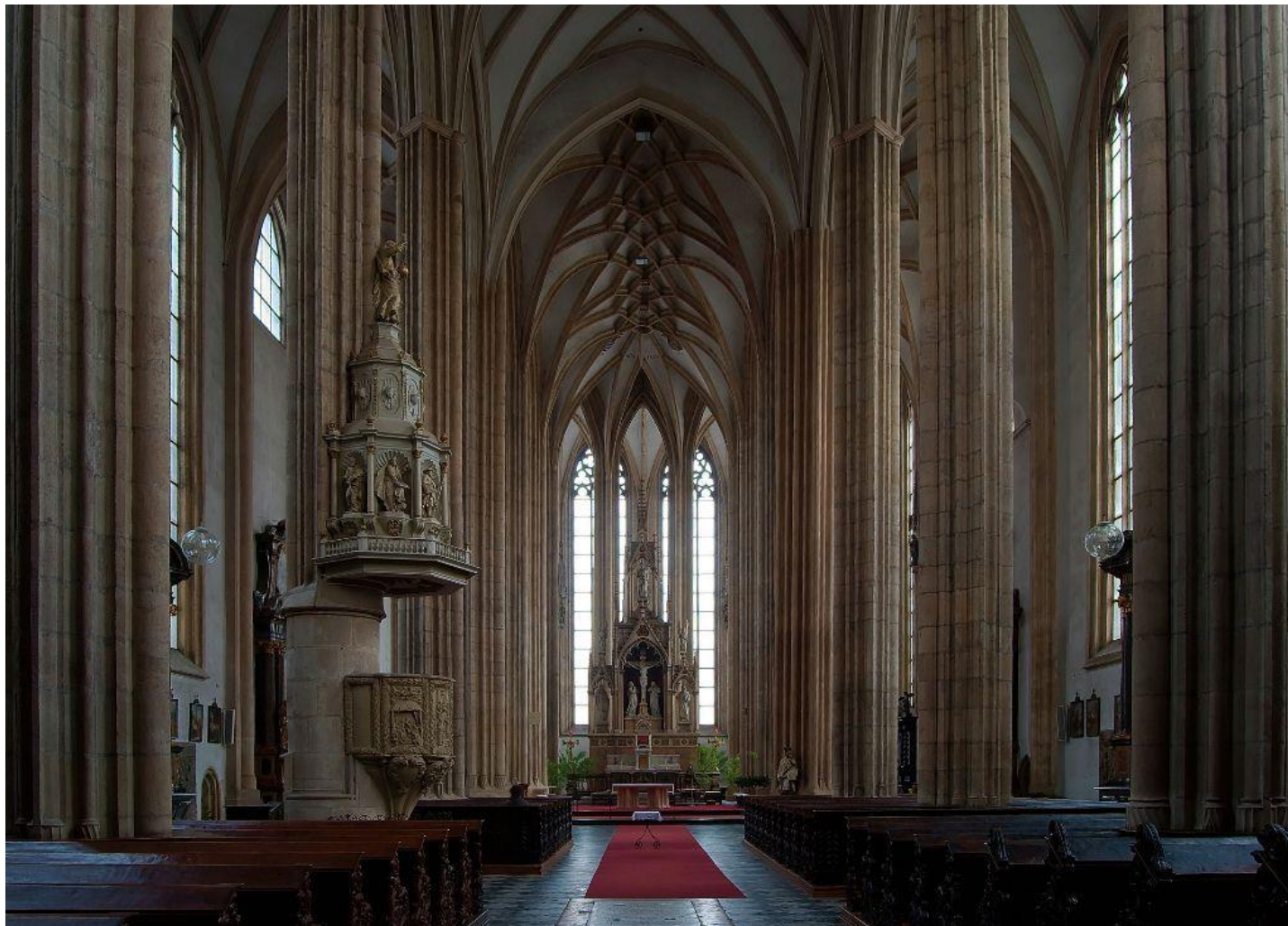




# Mistr Antony (Antonín Pilgram 1460-1516)

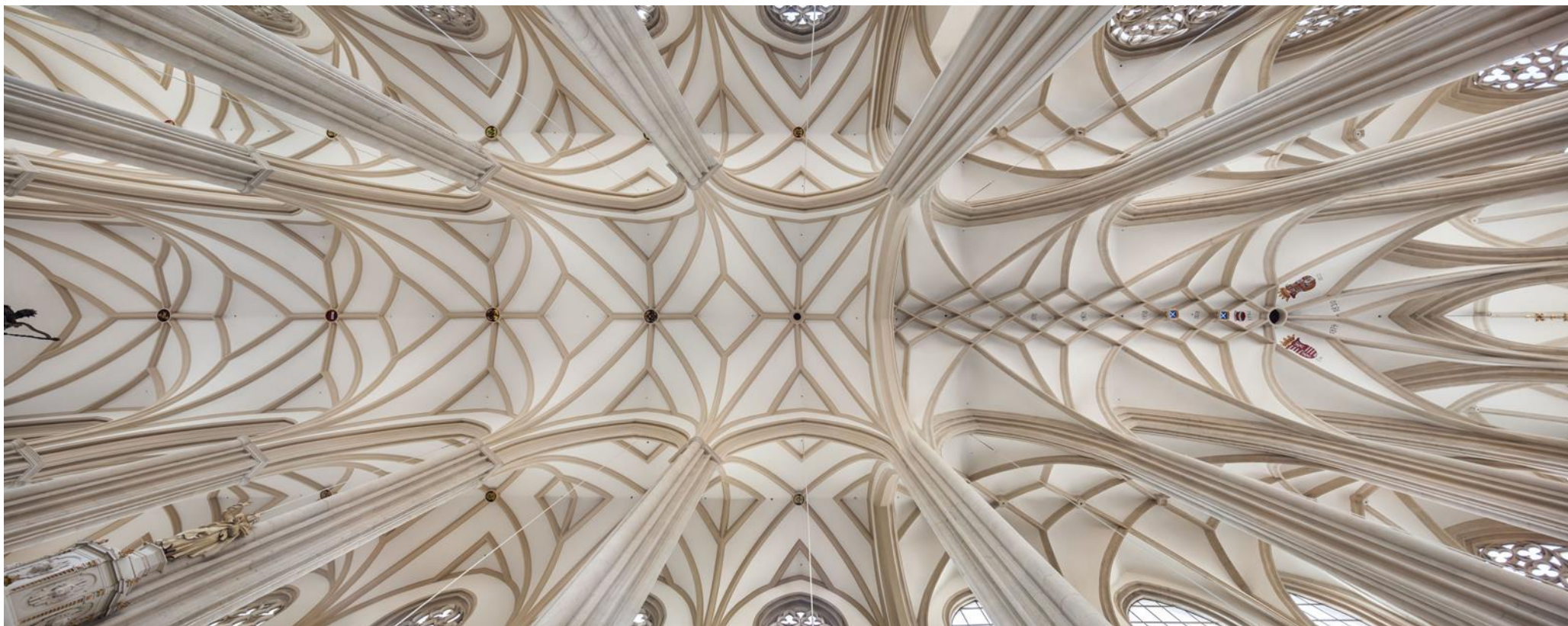


# Kostel sv. Jakuba





# Síťová klenba



# Umění renesance

**Při dělení italské renesance se uplatňuje italské datování:**

14. st. – trecento - protorenesance

15. st. – quattrocento

16. st. – cinquecento – vrcholná renesance a manýrismus

17. st. – seicento – barokní umění

# Trecento a umění renesance

- stojí na počátku novověku, je první etapou novodobého umění; obvykle se traduje, že gotikou končí období středověku, které je ve své podstatě teocentrické – Bůh je tu původcem a středem všeho dění
- v 15. st. je **teocentrismus** vystřídán **antropocentrismem** – v Itálii se v této době objevuje myšlenkový proud, který hlásá, že „mírou všech věcí je člověk“, tak jako tomu bylo v antice
- postupně dochází ke změnám ve společenském uspořádání – vkládá se víra ve schopnost člověka, v jeho volné jednání a myšlení, rozvíjí se filozofie a přírodní vědy (Mikuláš Koperník, Galileo Galilei, Johannes Kepler, Giordano Bruno)
- jsou učiněny nové zeměpisné objevy, je vynalezen knihtisk 1447–1448 (Johannes Gutenberg) a s rozvojem obchodu vzrůstá také bohatství a politický vliv měšťanů. Všechny knihy vytištěné do roku 1500 se nazývají INKUNÁBULE.

- uvedené faktory vyústují ve snahu „**objektivně poznat svět**“, vědecky jej zkoumat, což vede ke vzniku **humanismu**, nejvýznamnějšího myšlenkového proudu období renesance, který se projevuje především v literatuře, filozofii a vědě
- renesanční vzdělanci se obracejí **k antice**, což je příznačné především **pro filozofii a literaturu**; díky *Petrarcovi* a *Boccacciovi* vzniká v Itálii ve 14. st. literární hnutí, které se navrácí k původním latinským a řeckým textům v nenarušené podobě, ve velké míře se studují díla antických filozofů i historiků – lze říci, že antika se renesančnímu učenci jeví jako „nejplodnější období“, ve kterém člověk dosahuje vrcholu svých schopností
- stoupenci humanismu považují **antiku** za skutečný **zdroj civilizace** a usilují proto **o obnovu všech umění a věd**, které se pěstovaly v antickém světě
- **změna společenského klimatu** vede i **ke změně politického uspořádání**: oproti feudálním vztahům se začínají prosazovat práva občana

- renesance se rozvíjí v období, kdy je **Itálie rozdělena** na bohaté **městské státy**, jejichž **měšťané** jsou si plně vědomi svých politických práv – **umění a věda je jimi veřejně a silně podporována**
- v souvislosti s tím se také **zásadně mění postavení umělce** ve společnosti: z anonymních členů cechu vystupují umělci, nyní již postavení naroveň vzdělavcům – kromě toho, že jsou tvůrci uměleckých děl, stávají se také **autory teoretických pojednání**
- všeobecně bývá uváděno, že v renesanci je „důraz je kladen na pozemský život člověka“ a **pozice církve jsou vážně ohroženy** – srovnejme přijímání **protestantství** v mnoha zemích na sever od Alp – v Německu, ve Švýcarsku i v českých zemích a vzpouru proti autoritě katolické církve v podobě **reformace**

- pokud však obrátíme pozornost k *italskému quattrocentu*, k často citovanému „*renesančnímu smyslu pro ‚světské‘ životní hodnoty*“, je třeba si uvědomit, **jaká tematika má převahu v obrazech, vzniklých v této době**

- srov. statistický průzkum uveřejněný v knize ***Petera Burkea Italská renesance*** provedený na vzorku 2033 datovaných a námětově určených italských obrazů z let 1420–1539: „*Není pochyb o tom, že většina obrazů, jež byly v Itálii v těchto letech objednány, byla věnována náboženským námětům, a již tento fakt sám o sobě je dostatečným důvodem, abychom zrevidovali svou zjednodušenou představu o tom, že italská kultura 15. st. měla především světský charakter.*“

**Lit.:**

BURKE, Peter. *Italská renesance. Kultura a společnost v Itálii*. 1. vyd. Praha: Mladá fronta, 1996. 319 s. ISBN 80-204-0589-5.

# Periodizace

Při dělení italské renesance se uplatňuje italské datování:

15. st. – quattrocento

16. st. – cinquecento

17. st. – seicento

- v prvním desetiletí 15. st. – kolem roku **1420** zasahuje renesance Itálii jako celek
- určitý **mezník** v rámci renesančního umění představuje rok **1500** (formuluje se pojem *umělecké dílo*)
- pojem renesance poprvé použil florentský sochař **Lorenzo Ghiberti** ve svých zápiscích o umění, které však nebyly určeny pro veřejnost (na poč. 20. st. je vydal **Julius von Schlosser**)

**Lit.:**

KROUPA, Jiří. *Školy dějin umění. Metodologie dějin umění 1. 2.*, přeprac. vyd.

Brno: Masarykova univerzita, 2007. 253 s. ISBN 978-80-210-4247-6.



Capella degli Scrovegni (Capella Arena) v Padově zasvěcená Panně Marii Milosrdné, Giotto di Bondone, fresky z let 1303 a 1305; zakázka Enrica degli Scrovegni







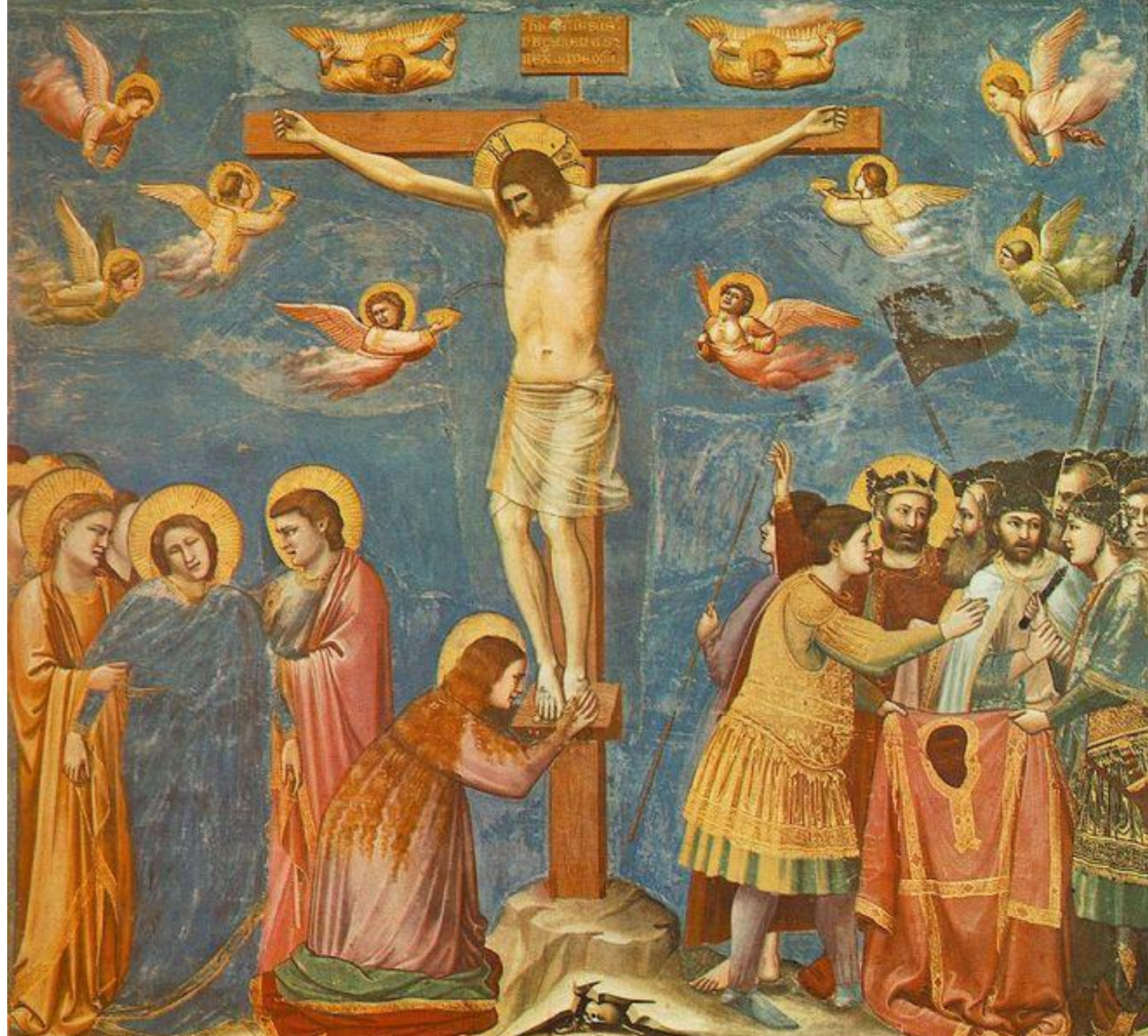
Giotto di Bondone (asi 1267–1337), *Oplakávání Krista*, kol. 1305, freska, Cappella degli Scrovegni, Padova















**Capella degli Scrovegni,  
Padova, kol. 1300**



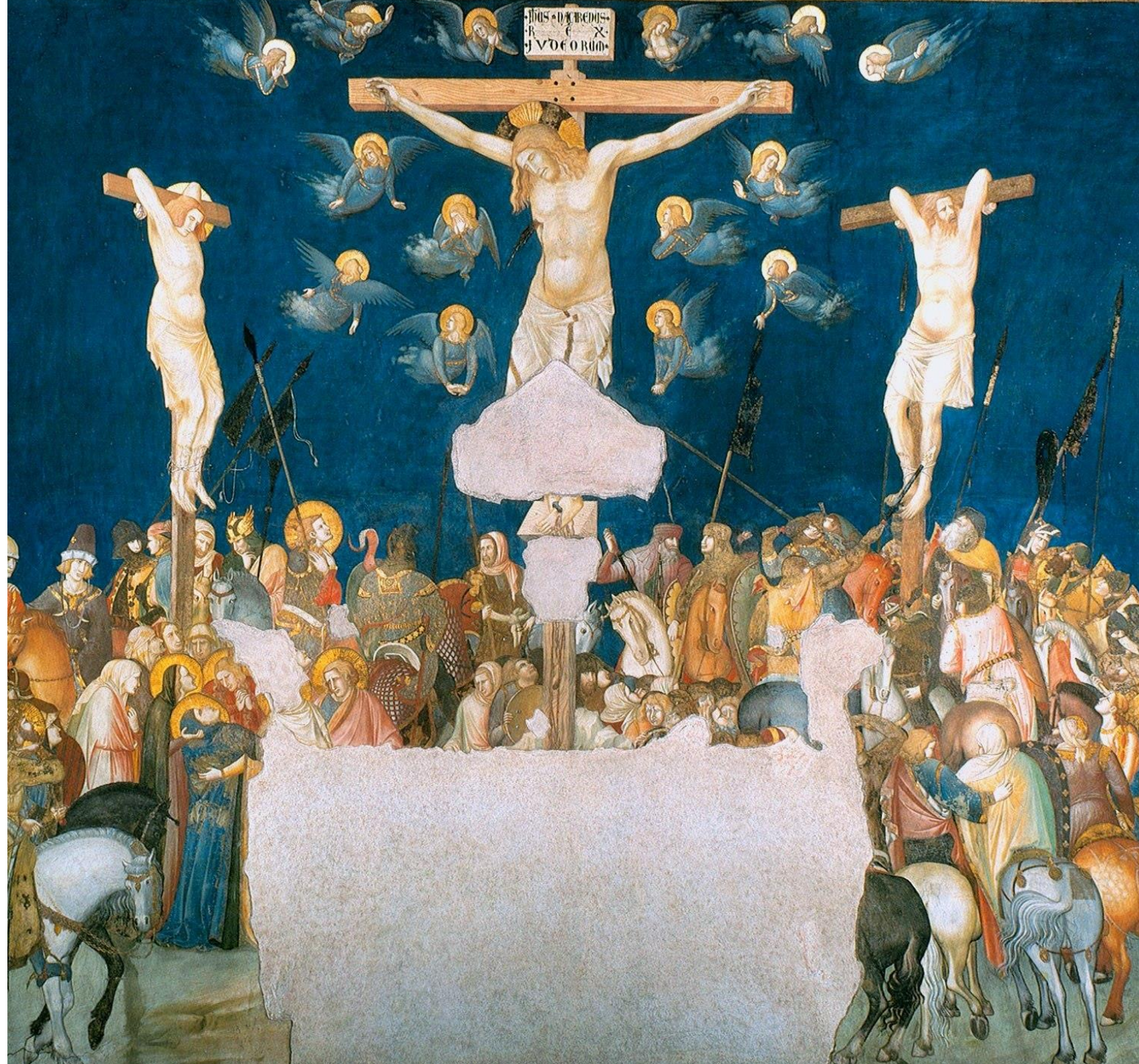


# Basilica di San Francesco, Assisi

- pohled do interiéru **dolního kostela** směrem z apsidy do lodi (před 1253)
- po obou stranách scéna *Ukřižování* – vlevo: Giotto, kol. 1310, vpravo: Pietro Lorenzetti, 1320
- vlevo na stěně lodi: Cimabue, *Trůnící Madona s dítětem, sv. Františkem a anděly*, 1282; výjev později obklopen dalšími freskami autorů z Giottova okruhu
- fresky v křížové klenbě nad oltářem: Giotto, *Alegorie františkánských ctností a sv. František ve slávě*
- **horní kostel** – 28 výjevů ze života sv. Františka z Assisi (cyklus Legenda o sv. Františku); otázka autorství – Giotto, okruh?















**Giotto di Bondone, asi 1330, cyklus *Františkánských alegorií*, dolní kostel, Basilica di San Francesco, Assisi; v prostřední části iluzivní architektury se nachází alegorická postava Poslušnosti mezi dvěma pozorovateli – Prudentií (Moudrostí s dvojitou tváří) a tichou Humilitas (Pokorou). Poslušnost přikazuje ticho (pokládá ruku na postavu klečícího mnicha)**

Giotto di Bondone, asi  
1330, cyklus  
Františkánských alegorií,  
*Prudentia (Moudrost)*,  
detail, dolní kostel,  
Basilica di San Francesco,  
Assisi; srov. Kardinální  
ctnosti





Giotto, asi 1330, cyklus Františkánských alegorií, *Castitas, Fortitudo (Zdrženlivost, Statečnost)*, dolní kostel, Basilica di San Francesco, Assisi



Giotto, asi 1330, cyklus Františkánských alegorií, *Castitas, Fortitudo* (Zdrženlivost, Statečnost), detail, dolní kostel, Basilica di San Francesco, Assisi



Giotto, asi 1330, cyklus Františkánských alegorií, sv. *František ve slávě*, dolní kostel, Basilica di San Francesco, Assisi

**Simone Martini,  
Sv. Martin se dělí  
s žebrákem o  
plášť, 1312-1317,  
Kaple sv.  
Martina, dolní  
kostel, Basilica  
di San  
Francesco,  
Assisi**



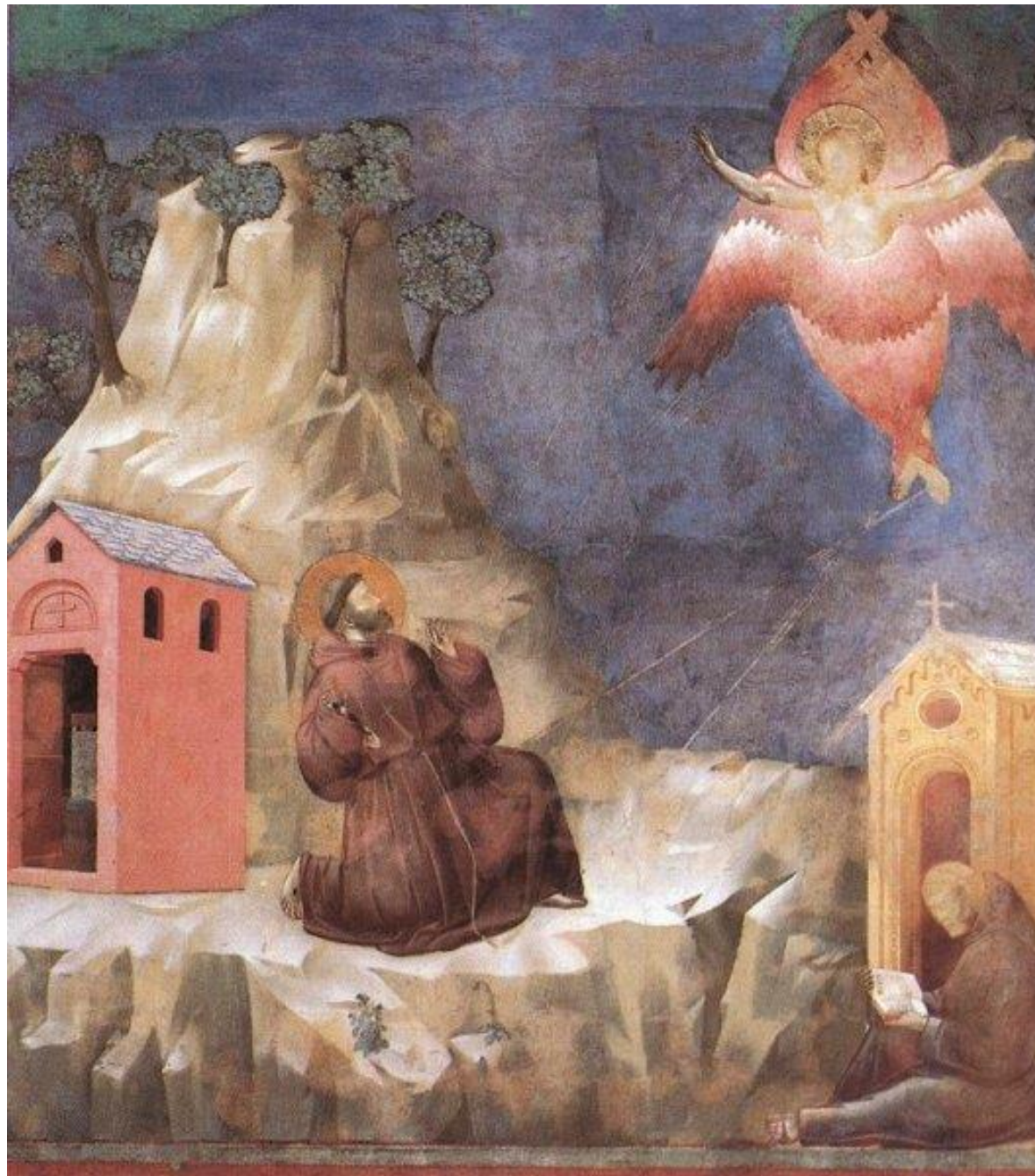
**Basilica di San  
Francesco,  
Assisi, interiér  
horního kostela,  
před 1253**





Giotto, 1297–1300, *Zjevení sv. Františka bratrům v Arles*, horní kostel, Basilica di San Francesco, Assisi





Giotto, 1297–1300, *Stigmatizace sv. Františka*, horní kostel, Basilica di San Francesco, Assisi



Giotto, 1297–1299, Sv. František se dělí s chudákem o plášť, horní kostel, Basilica di San Francesco, Assisi



**Basilica di San Francesco, Assisi**



**Basilica di San Francesco, Assisi, pohled z Piazza Inferiore**





Cimabue, kol. 1280, *Maestà di Santa Trinita (Panna Maria s anděly a proroky)*, tempera na dřevě, 385 × 223 cm, Galleria degli Uffizi, Florencie



Pietro Cavallini, kol. 1293, *Poslední soud*, freska, Santa Cecilia in Trastevere, Řím













Pietro Lorenzetti,  
1335–1342,  
*Narození Panny  
Marie*, tempera  
na dřevě,  
182 x 187 cm,  
Museo dell'Opera  
del Duomo, Siena





**Simone Martini, *Jezdecký portrét Guidoriccia da Fogliano*, 1328–1330, freska, 340 x 968 cm, Palazzo Pubblico, Siena**



***Madona s dítětem***, byzantský umělec, kol. 1290, 81,5 x 49 cm, tempera a zlaté plátky, plátno na dřevěné desce, National Gallery of Art, Washington, D.C., Andrew W. Mellon Collection



Duccio di Buoninsegna, kol. 1308–1311, *Maestà*, zlato a tempera na dřevě, 370 x 450 cm, Museo dell'Opera del Duomo, Siena

Duccio di Buoninsegna, 1285, *Madonna Rucellai*, tempera na dřevě, 429 x 290 cm, Galleria degli Uffizi, Florencie  
Giotto di Bondone, „*Madonna Ognissanti*“ (*Maestà*), asi 1310, tempera na dřevě, 325 x 204 cm, Galleria degli Uffizi, Florencie





- **Ghiberti** ve svém spisu\* požil pojmu *rinascere* = znovu vzkřísit; toto znovuvzkříšení je chápáno tak, že florentští umělci před ním tvořili pod vlivem řeckého umění
- u **Ghibertiho** je pojem *rinascere* spojován s osobností **Giotta**, který se podle něho svým dílem výrazně podílí na vzkříšení umění
- *rinascere* probíhá podle **Lorenza Ghibertiho** pouze v Itálii
- italské umění, které bylo původně významné, přerušila *maniera greca* v malbě a *maniera tedesca* v architektuře
- *znovuvzkříšení* tedy začíná v době **Giotta** (asi 1267–1337), v období protorenesance, kdy prý **Giotta** „přeložil umění z řečtiny do italštiny“

\* SCHLOSSER, Julius von. *Lorenzo Ghibertis Denkwürdigkeiten (I COMMENTARII) zum ersten Male nach der Handschrift der Biblioteca Nazionale in Florenz vollständig herausgegeben und erläutert von Julius von Schlosser*. Berlin: Verlag von Julius Band, 1912. Dostupné na: <http://archive.org/stream/lorenzoghibertis00ghibuoft#page/n5/mode/2up>

- „*progresso della sua rinascitá*“, tedy „*pokrok znovuzkříšení*“ se děje i nadále, uvádí **Giorgio Vasari** ve svých životopisech umělců z poloviny 16. st.
- Vasari tu předkládá vlastní koncepci dějin, stylových období, která dělí po staletích a označuje je jako **dětství, jinošství a dospělost**
- **dětství** = **Giotto** a umění kolem něho, tedy **14. st.**
- **jinošství** = **15. st.** a umění reprezentované **Masacciem, Donatellem a Brunelleschim**
- **dospělostí** = **16. st.**, *maniera moderna*, představovaná **Leonardem a Michelangelem**

- koncem 18. st. je pojem „*rinascitá*“ přeložen v rámci nově vznikajících dějin umění do francouzštiny jako „*renaissance*“
- do konce 18. st. se renesance dělila na 15. a 16. st.
- **Seroux d'Agincourt** se koncem 18. st. pokusil o vytvoření epoch – řecká epocha, gotická, *rinascitá* – tento pojem přeložil do francouzštiny jako *renaissance*, ovšem s novým významem, s významem *znovuzrození*
- období pak dělil na 15. st. – označované pojmem *renaissance* a na st.16., které pojmenovává *renouvellement* = *znovuobnovení*
- **Jacob Burckhardt** pak chápal „*renesanční kulturu*“ jako široký proud v umění, obnovení antického ideálu, viděl v ní znovuzrození celé Evropy (renesanční kulturu při tom vztahoval k 15. a 16. st.)

- **v 2. pol. 19. st. bylo pod pojem renesance zahrnováno umění 15. a 16. st., v současnosti pod pojmem renesance rozumíme umění 15. a 16. st. dohromady** (před tím bylo chápáno zvlášť – *renaissance x renouvellement*)
- dnes pro umění 16. st. používáme označení *manýrismus*
- **mezník představuje rok 1500** – z historického hlediska rozeznáváme umění před a po roce 1500
- **kolem roku 1500 a po něm – vzniká pojem *uměleckého díla***
- před rokem 1500 bylo umění chápáno jako kultovní předmět – ***kultovní obraz, kultovní stavba*** (chrám)
- kolem roku 1500 se také **mění problematika kolem pojmu *mimesis* – věrné nápodoby přírody**
- *rinascitá* – pokračuje k stále větší **věrnosti zobrazení**, jak uvádí Vasari

- do roku 1500 nebyla věrnost zobrazení pojmána jako *zrcadlení*, byla chápána *symbolicky*
- po roce 1500 se situace mění – *mimesis* je chápána jako **vytváření nové přírody**
- vznikají při tom **dva proudy**:
  1. **proud představuje nizozemské umění**, které je znázorňující – obraz je tu **skutečným obrazem světa**  
(v současnosti reprezentuje tento způsob zobrazení fotografie; otázka: *co v tomto kontextu znamenají digitální zobrazovací techniky, 3D zobrazení???*)
  2. **proud představuje umění italské** – vyprávějící – vzniká tu **nová, jiná skutečnost**; toto umění lze popsat vzhledem k obsahu; formální i obsahové znaky tohoto umění pak směřují dále do současnosti – **obraz nemusí ani nic představovat** (jako je tomu u abstrakce), ale **vyjadřovat**
- **koncepte *mimesis* se po roce 1500 mění** – historici umění vycházeli při zkoumání této otázky z italského umění jako z určitého modu, způsobu práce; **výchozí bylo tedy italské vyprávějící umění**
- Pozn.: Zeuxis a Parhasios, legendy o vzniku malířství, Plinova Historia Naturalis



PARRHASIVS VELO, VOLVCRIS CEV FALLITVR VVA .

*Ioh. Iac. de Sandrart fecit*

Jacob von Sandrart, 1683, Zeuxis a Parhasios, mědiryt, 36,3 x 24,4 cm, ilustrace spisu Joachima Sandrarta Academia Nobilissime Artis Pictoriae, Norimberk, 1683, Statens Museum for Kunst, Kodaň







**Caravaggio, asi 1593,  
*Nemocný Bakchus*, olej  
na plátně, 67 x 53 cm  
Galleria Borghese, Řím**



Sandro Botticelli, 1495, *Pomluva Apellova*, tempera na dřevě, 62 x 91 cm, Galleria degli Uffizi, Florencie



**Loenzo Ghiberti, 1425–  
1452, východní dveře  
florentského baptisteria,  
zlacený bronz, 599 x 462  
cm, Baptisterium, Florencie**



**Loenzo Ghiberti, 1403–  
1424, severní dveře  
florentského baptisteria,  
zlacený bronz, 457 x 251  
cm, Baptisterium, Florencie**











Jan van Eyck, 1434,  
*Portrét Giovanniho  
(?) Arnolfiniho a jeho  
manželky*, olej na  
dubovém dřevě,  
82,2 x 60 cm, National  
Gallery, Londýn











**J**ohannes de eyck fuit hic  
1438



# Umění renesance – obecný úvod

- po roce 1500 se umění co do *mimesis* rozštěpuje do *několika stylů* – **Raffael, Correggio, Tizian** ve vrcholné renesanci
- jinak je *mimesis* pojímána v 16. st. – v manýrismu (v 16. st. se objevuje nový styl – **manýrismus**, který „rozkládá“ renesanci)
- **koncem 16. st.** pak vzniká **nový pokus o reformu malířství a architektury**
- **soudobé teorie** při tom říkají, že **manýrismus je znovu třeba vystřídat „vysokým uměním“** – v malbě vznikají **tzv. protobarokní školy**



Raffaello Santi,  
**Sixtinská Madona**,  
kol. 1512–1513, olej  
na plátně,  
265 x 196 cm  
Gemäldegalerie  
Dresden, původní  
umístění: hlavní oltář  
kostela San Sisto  
v Piacenze





Antonio da Correggio,  
***Madona se  
sv. Jeroným***,  
1522, olej na dřevě,  
Galleria Nazionale,  
Parma

Tiziano Vecellio,  
***Madona rodiny***  
**Pesaro**, 1519–1526,  
olej na plátně, 488 ×  
269 cm, Basilica  
Santa Maria Gloriosa  
dei Frari, Benátky



Parmigianino,  
***Madonna s dlouhým  
krkem***, 1534–1540,  
Galleria degli Uffizi,  
Firence



- vznikají **tři školy** – na jedné straně stojí **Caravaggio** – zástupce **školy skutečnosti**; doboví teoretikové nazvali tento přístup *scestným*
- další, **druhá škola**, je reprezentována **Raffaelem** nebo **Correggiem**; vyznačuje se tím, že stačí vybrat „to nejhezčí“ z dosavadního umění a **eklekticky to spojit** – tímto pak vzniká nový styl, nové umění
- existuje ještě **třetí protobarokní škola** – **novobenátská**, která je zaměřena na **barevnou skladbu obrazu**
- všechny tři uvedené proudy lze již označit jako **protobarokní**
- v architektuře reprezentuje protobarokní umění **Andrea Palladio**

Carravaggio,  
**Chlapec s  
košíkem ovoce,**  
olej na plátně,  
70 x 67 cm,  
Galleria  
Borghese, Řím



Giovanni Bellini, **Sacra  
Conversazione**, olej na  
plátně, transfer z dřevěné  
desky, 1505, kostel San  
Zaccaria, Benátky



Tiziano Vecellio, **Assunta**,  
1516–1518, olej na dřevě,  
690 x 360 cm, Basilica di  
Santa Maria Gloriosa dei  
Frari, Benátky



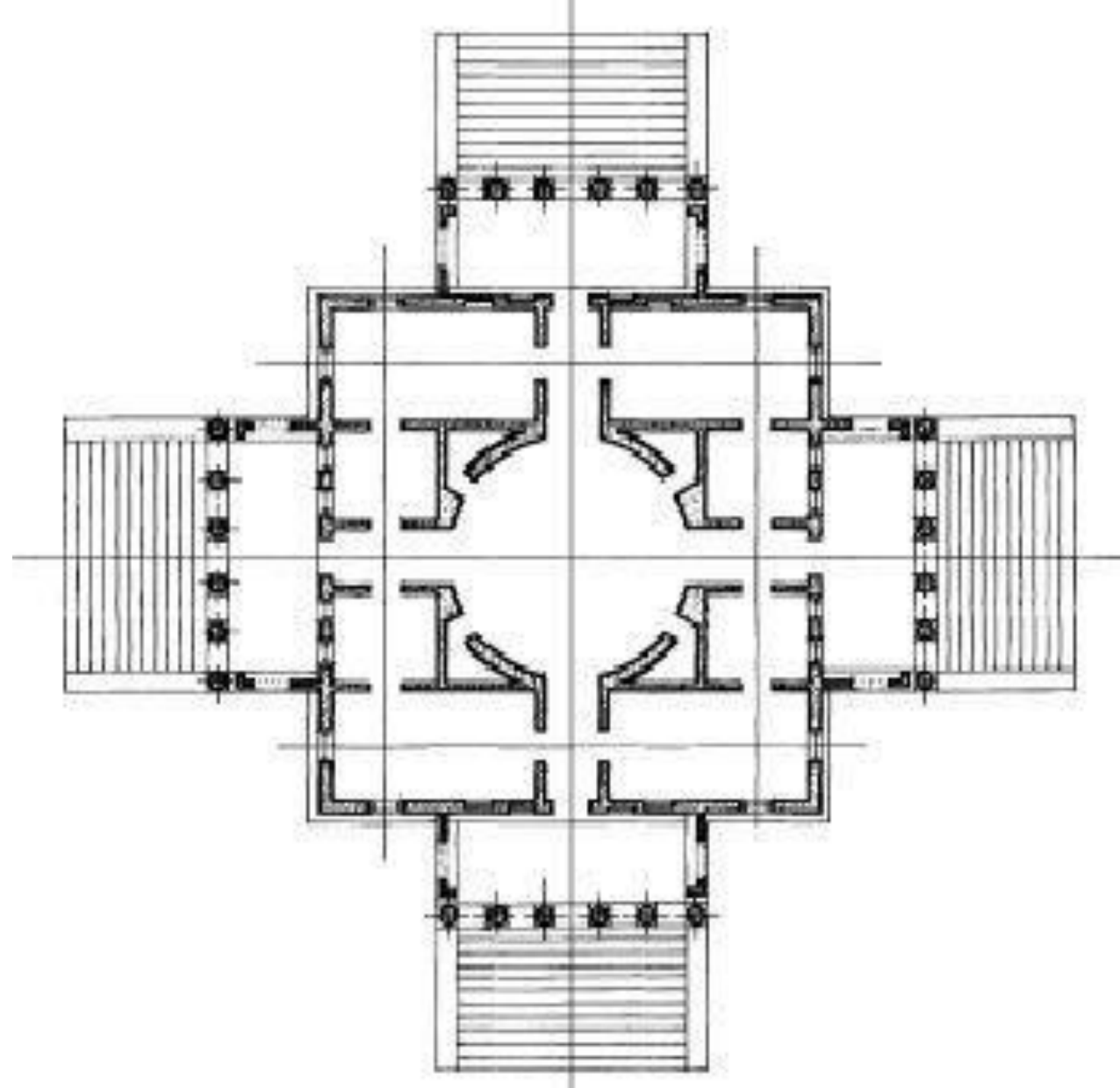
Andrea Palladio, Vincenzo Scamozzi, *Villa Almerico Capra (Villa Rotonda)*, 1567–1592









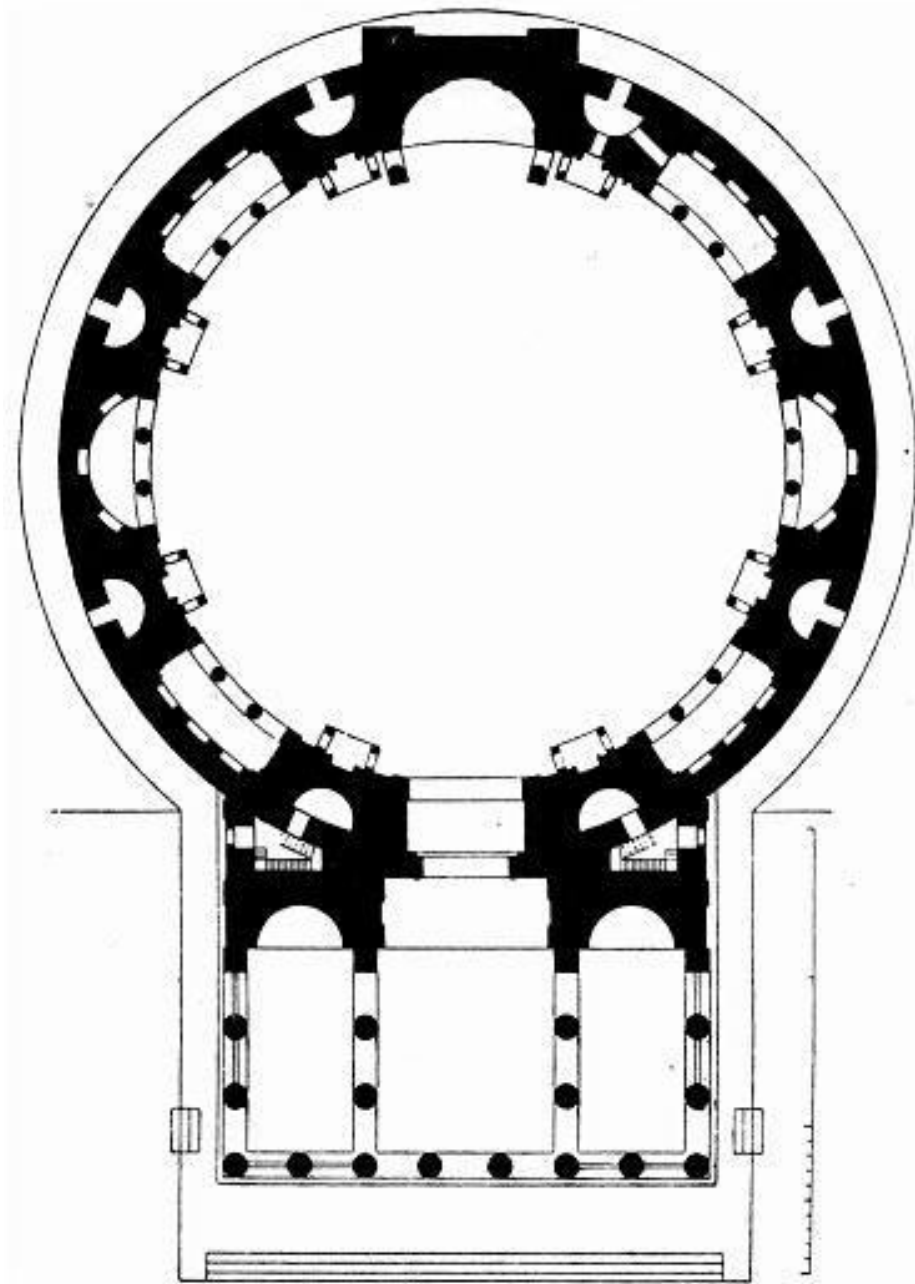




Pantheon, 118–125 n.l.







12. ROM: PANTHEON.

- **na přelomu 13. a 14. st. vzniká v Toskánsku velká inovace**
  - poprvé po byzantském schematismu se objevuje **zobrazení z profilu** – právě u **Giotta**, jenž reprezentuje *znovuvzkříšení, rinascitá* v italském umění
- v malířství se začíná uplatňovat **zobrazení prostoru a racionální přístup k tvorbě**
- **v pol. 14. st. se uvedené postupy rozšiřují po celé Itálii** – **Nicola a Giovanni Pisanové** (otec a syn) v Sienně, **Giotto** v Rimini, Padově a Assisi, **Tino di Camaino** (1285–1337) v Neapoli, **Pietro Cavallini** v Římě, **bratři Lorenzetiové** v Neapoli, **Simone Martini** v Sienně, Assisi a Neapoli
- všichni tito umělci představují *rinascitá*





Michelozzo di Bartolomeo, *Palazzo Medici Riccardi*, 1445–1460, Florence



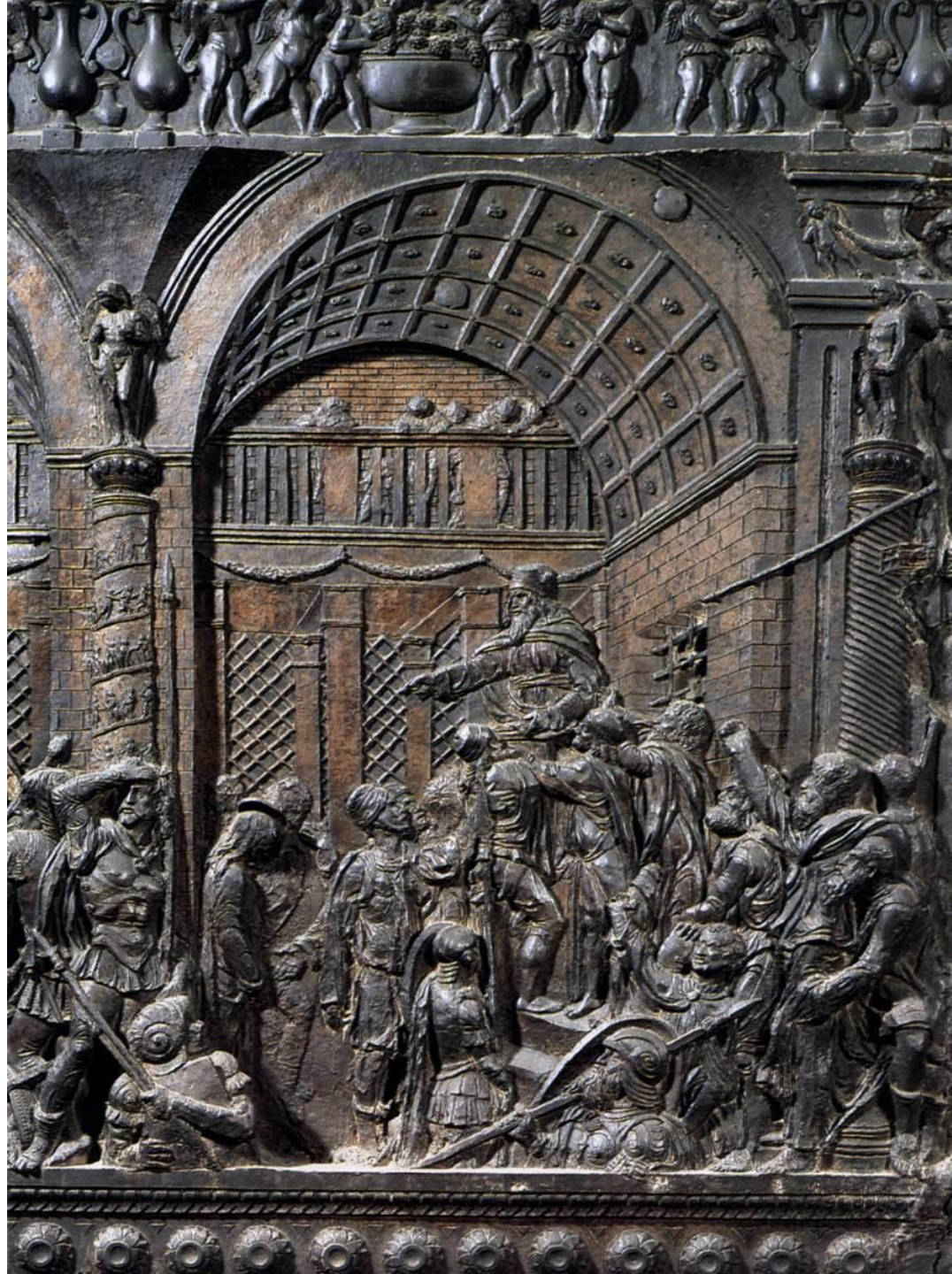


Donatello, **Sv. Maří  
Magdalena**, asi 1457,  
polychromované dřevo, výška  
188 cm, Museo dell'Opera del  
Duomo, Florencie





Donatello, *Kristus před  
Kaifášem*, 1460–1465,  
reliéf z pulpitu, bronz,  
San Lorenzo, Florencie





Donatello, *Herodova hostina*, 1460–1465, reliéf na křtitelnici, bronz, Baptisterium, Siena





Donatello,  
***Jezdecká socha  
Gattamelaty***,  
1447–1450, bronz,  
340 x 390 cm (bez  
soklu), Piazza del  
Santo, Padova

