

Románské umění v Čechách a na Moravě

- Předrománská a románská architektura souvisí s příchodem a rozvojem křesťanství
- Hradiště: pevné a stabilní opevnění a objevují se od neolitu cca 4500př.n.l.

Datace našeho území podle vývoje osídlení

600-800 starší doba hradištní

800-950 střední doba hradištní

950-1200 mladší doba hradištní

Druhy architektury

Sakrální stavitelství

- kostel
- klášter

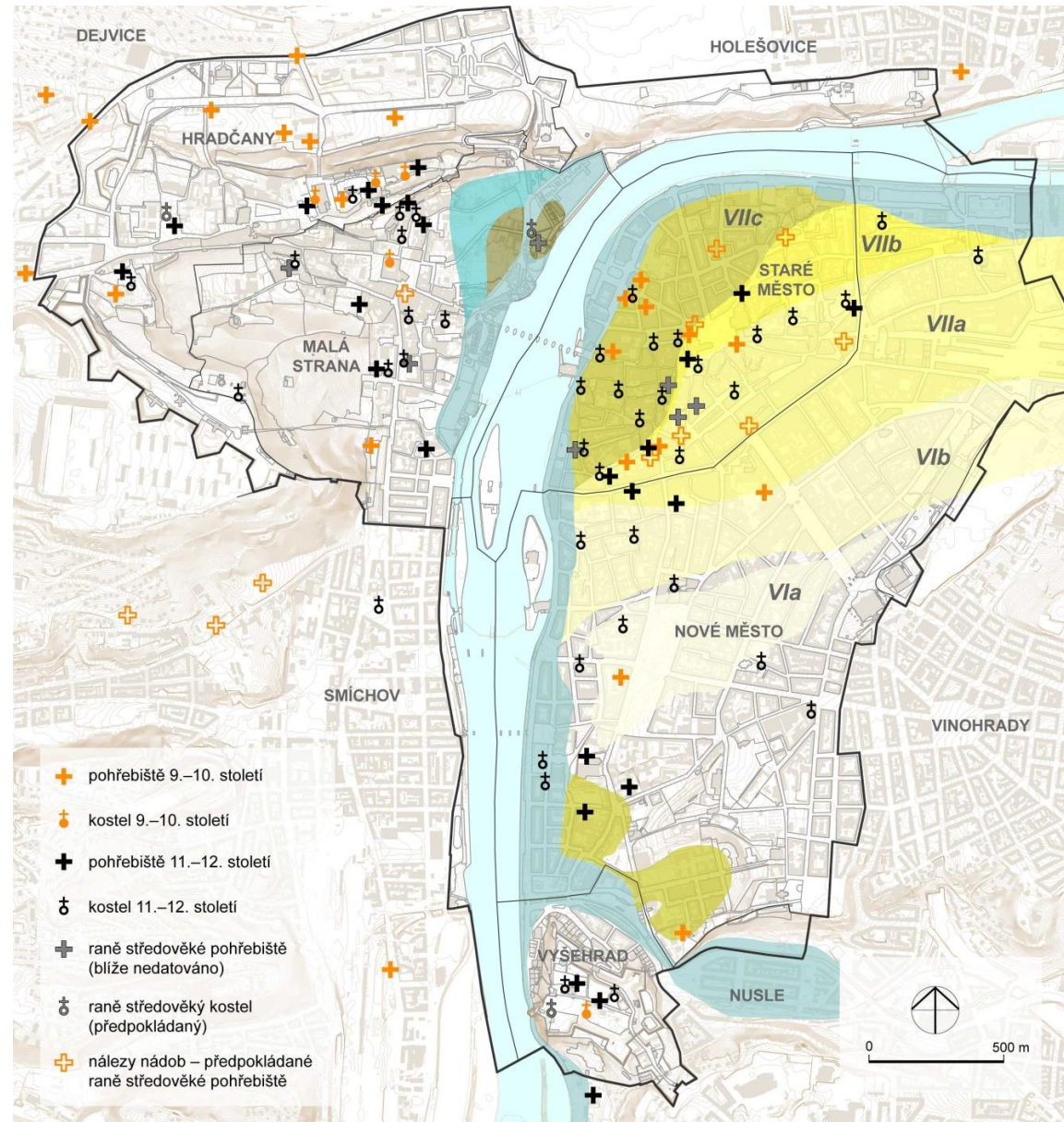
Světské stavitelství

- hrad
- měšťanský palác
- měšťanský dům
- kamenný most

Praha hlavní centrum

- Arabskožidovský kupec Ibráhím Ibn Jakúb popisuje Prahu v roce 965 jako kamenné město s velkým tržištěm. Zděné stavby stály jen na Pražském hradě.

Praha



Pražský Hrad na konci 10. století.

A -- západní předhradí

B -- kostelík Panny Marie

C -- centrální část hradiště

D -- rotunda sv. Víta

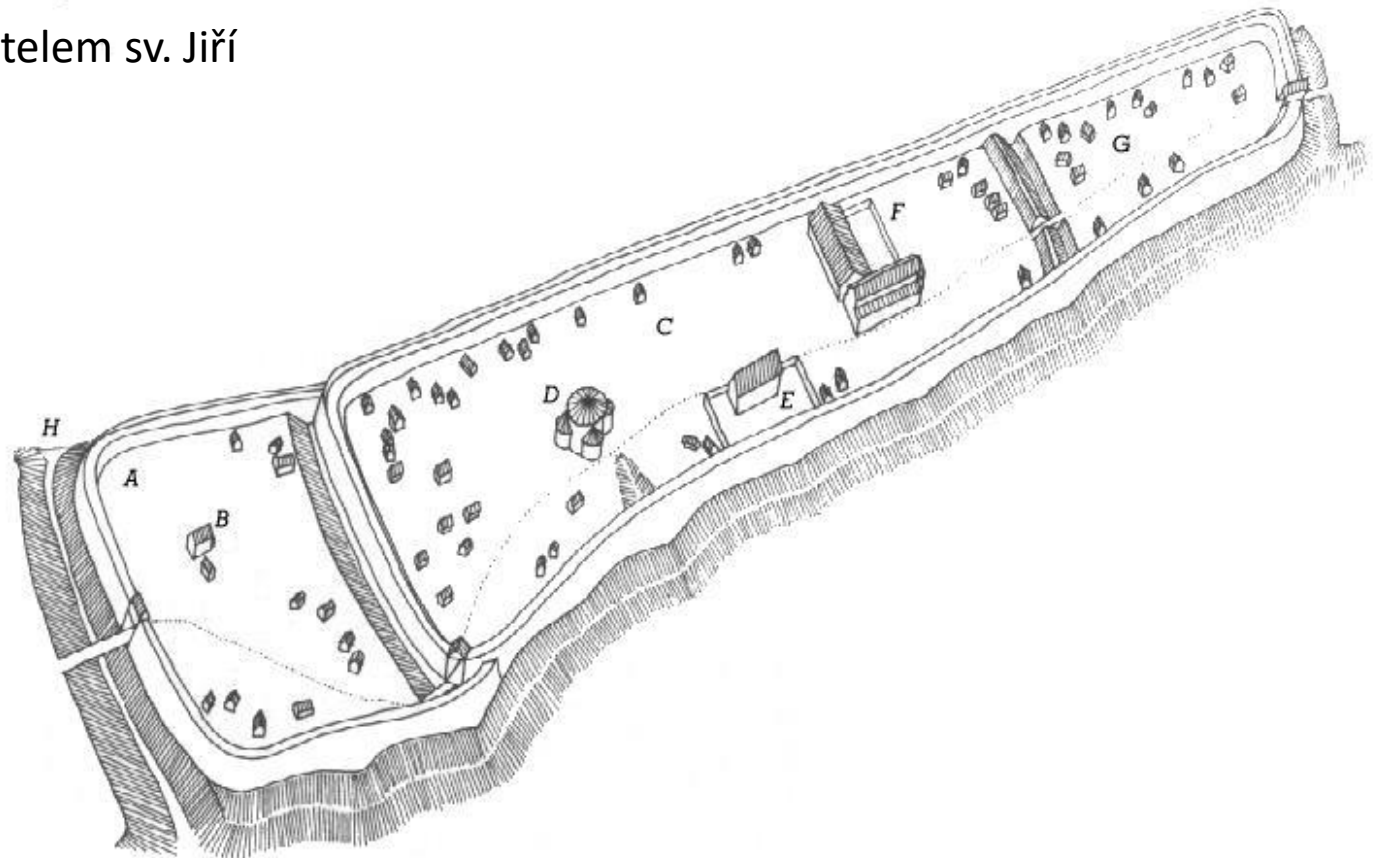
E -- knížecí palác

F -- ženský benediktinský klášter s kostelem sv. Jiří

G -- východní předhradí

H -- rokle před dnešním 1. nádvořím

Pražský hrad na konci 10. stol.



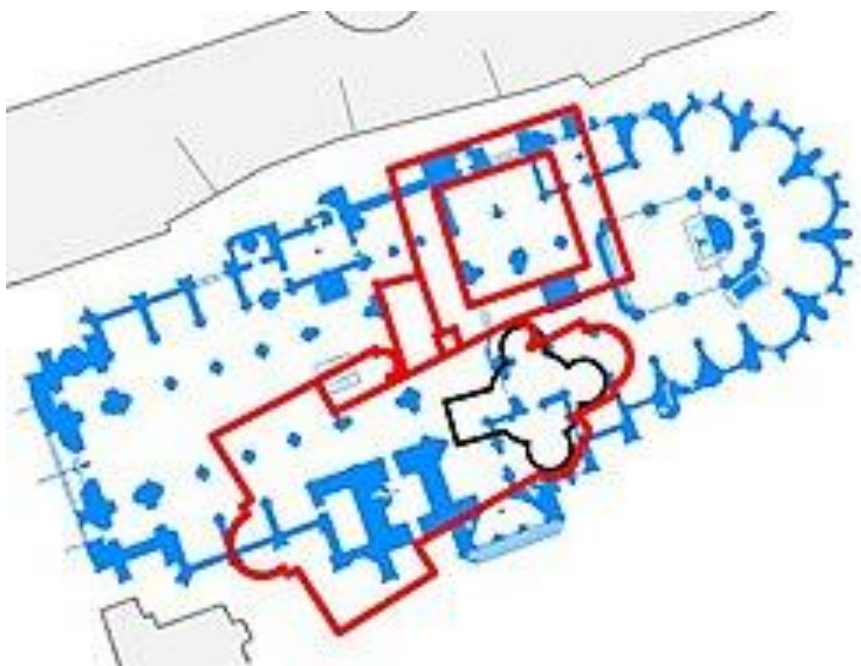
První stavby

- 920 bazilika sv. Jiří
- 935 rotunda sv. Víta
- 973 založení biskupství a klášter benediktinek, první klášter v českých zemích
- 993 mužský klášter benediktinů v Břevnově
- Kolem 980 rotunda sv. Petra u Starého Plzece
- Před 995 kostel sv. Bartoloměje v hradišti Libice na Cidlinou
- Před 995 i kostel sv. Petra a Pavla v Maníně

Nejstarší vývoj

- Koncem 10 století došlo ke sjednocení českého státu pod vládou přemyslovců a Staré město Pražské se stalo politickým i kulturním centrem
- 1062 v Olomouci bylo založeno biskupství
- Vratislav od Jindřicha IV. obdržel v roce 1085 královskou korunu a začal budovat Vyšehrad
- 11.sloletí rotunda sv. Kateřiny ve Znojmě s přemyslovsou freskovou výzdobou podle Kosmase
- Soběslav začal budova kamenný knížecí palác na Pražském hradě
- Největší rozvoj románského umění nastal za Vladislava II /1140-1173/, který obdržel královskou korunu 1158 od Friedricha I.Barbarossy. Za jeho vláda přicházejí cisterciáci, premonstráti i rytířský řád johanitů

Půdorys sv. Víta



Umístění rotundy (černě), nahrazené nejdříve románskou bazilikou (červeně) a pak katedrálou (modře).

Juditin most, Karlův most

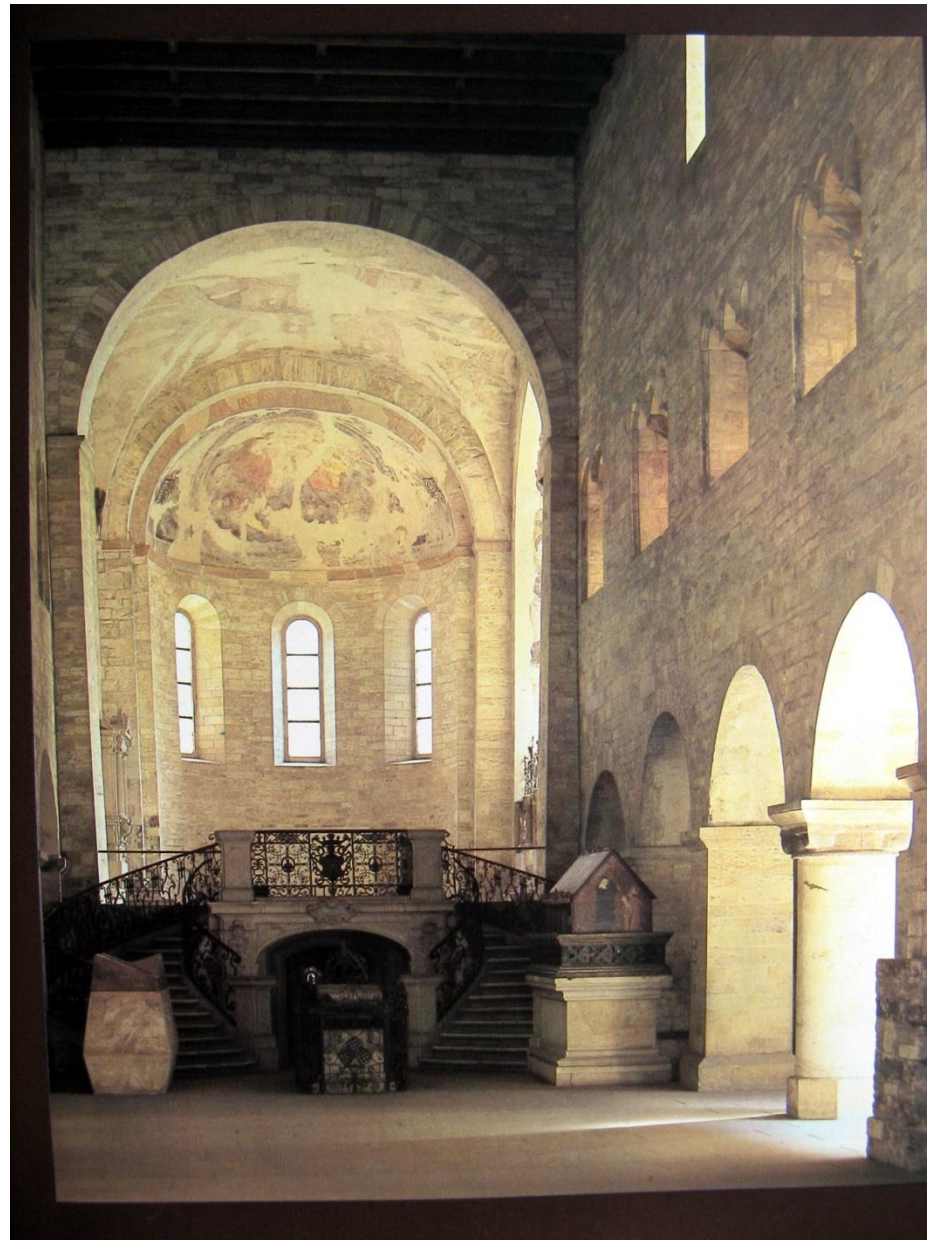


Dochovaný oblouk Juditina mostu



- projevem velkého uměleckého rozkvětu za **Vladislava II. (1140–1172)** byla bohatá **výstavba na Starém Městě pražském**:
60 dochovaných patrových domů na v částech skrytých v pozdější zástavbě **kolem Staroměstského náměstí** a hlavních staroměstských tras
- **sakrální architektura** – v Praze v dané době **41 románských kostelů**
- z kostelů – **bazilik** – vyniká ***bazilika sv. Jiří na Hradčanech*** a ***bazilika sv. Vavřince na Vyšehradě*** z 11. st., z **rotund** – ***rotunda sv. Martina na Vyšehradě***

Bazilika sv. Jiří na Hradčanech





Ranně barokní západní průčelí románské baziliky sv. Jiří na Pražském hradě připisovaná Francescovi Carattimu

Rotunda sv. Martina na Vyšehradě



- během 11. a 12. st. vzniká řada církevních staveb při feudálních dvorcích, např. **rotunda sv. Jiří na Řípu** a již zmíněna **rotunda sv. Vavřince na Vyšehradě**
- projevem *nejmonumentálnější architektonické tvorby* se staly velké **cisterciácké, premonstrátské a benediktinské klášterní baziliky** – např. benediktinský **sázavský klášter** nebo **premonstrátský klášter Panny Marie na Strahově**
- **barokní přestavby strahovského kláštera:** Giovanni Domenico Orsi (1671–1674; dostavba nového knihovního /dnes Teologického/ sálu); Jan Baptista Mathey (budova opatství, po 1682); Anselmo Lurago (úprava fasád po poškození kostela, 1742); Ignác Jan Nepomuk Palliardi (přestavby průčelí Filosofického sálu knihovny, konec 18. st)

Rotunda sv. Jiří na Řípu

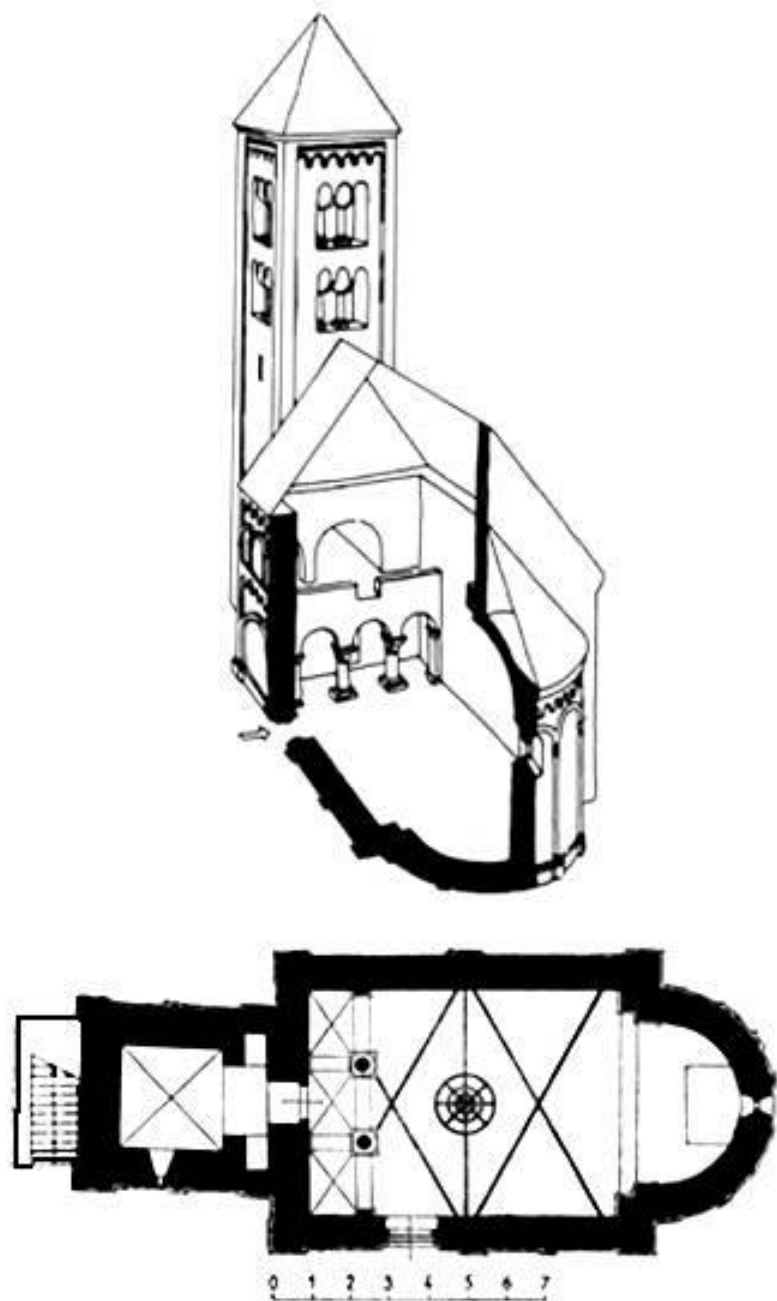


Premonstrátský klášter na Strahově, bazilika Nanebevzetí Panny Marie, románské prostory





- zvláštní skupina – *české románské jednolodní tribunové kostely* budované při panských dvorech (nevelké stavby)
- *tribuna* neboli *empora* = prostor v patře otevřený do interiéru okny nebo arkádami určený pro donátora nebo členy klauzury
- málo dochovaných příkladů – ***kostel sv. Jakuba u Kutné Hory***
- Morava – zvláštní význam: ***rotunda sv. Kateřiny ve Znojmě*** v předhradí Znojemského hradu z poč. 11. st.
- vystavěna technikou otloukaných kvádříků
- klenutá apsida
- nástěnné malby – genealogie Přemyslovců



Svatý Jakub





- kolem. pol. 13. st. vzniká **bazilika sv. Prokopa v Třebíči** – složitá klenební soustava (pod vlivem burgundské školy)
- **Olomouc** – několik románských památek na Dómském, dnes **Václavském náměstí**: na místě dnešního **kapitulního děkanství** v knížecí době – rozsáhlý (do současnosti nedochovaný) **románský hrad** (k jehož pozůstatkům patrně patří řádkové románské zdivo z poč. 12. st. pocházející z pevnostní rotundy; dnes je toto zdivo součástí **kaple sv. Barbory**)



Bazilika sv. Prokopa v Třebíči



- **kaple sv. Barbory** – v bezprostřední blízkosti další významné stavby – **Biskupského, dříve Přemyslovského, paláce**
- vznik **před pol. 12. st.** – spojován s osobností významného olomouckého biskupa **Jindřicha Zdíka**; po návratu z ciziny usiloval o pozvednutí Olomouce na úroveň **vyspělých evropských měst** => zajistil, aby zde – vedle kostela sv. Václava – vzniklo i **sídlo evropské úrovně**
- v některých detailech výzdoby paláce lze nalézt odkazy **k výzdobě dómu ve Špýru**, jehož stavba předcházela vzniku Přemyslovského paláce
- bohatá ornamentální výzdoba románských sdružených oken, koutový krb a další prvky => **Biskupský palác patřil k předním evropským stavbám s obytnou a reprezentativní funkcí**; u nás ani ve střední Evropě nemá srovnatelnou obdobu



Model of the church of St. Andrew
1. Name of the church
2. Location of the church
3. Architectural style
4. Materials used
5. Features of the church
6. Significance of the church

Zdíkův palác

- jádro Olomouckého hradu
- na jihu přímo sousedí s katedrálou sv. Václava, na západě s kostelem sv. Anny a kaplí sv. Barbory v románské obytné věži







- palác vznikl **souběžně s další důležitou stavbou** – již zmíněným ***kostelem sv. Václava***
- trojlodní bazilika (1109–1131; 1131 slavnostně vysvěcena biskupem Jindřichem Zdíkem
- rovný trámový strop, na východě zakončena apsidou s hlavním oltářem
- západní průčelí zakončeno dvěma věžemi
- na severní straně k bazilice přiléhal biskupský palác
- nejstarší obraz baziliky zachován na **pečeti olomoucké kapituly z pol. 12. st.;** klečící biskup **Jindřich Zdík zde v rukou drží maketu románské baziliky**
- význam lokality je podpořen vědeckým názorem, že v místech bývalého románského hradu byl roku 1306 **zavražděn poslední Přemyslovec, český král Václav III.**



Sochařství

- v románském období bylo **součástí architektury**
- základní charakteristika: anonymita tvůrců – laikové, řezbáři, kovolitci, většinou mniši – součást stavební huti
- zpočátku **nemožnost zobrazovat lidskou podobu ve volné soše**
- teprve **ke konci románského období** se objevují **trojrozměrné volné sochy; stylizace** – protáhlé nebo „sražené“ postavy smrtelníků
- typický **klid, prostorová nerozvinutost, polychromie**
- plastika nejčastěji **součástí stavebních článků: hlavice** sloupů, **reliéfy** v rámci chrámové architektury
- **náměty výzdoby tympanonů**: čtyři Evangelisté (podpírající Boží trůn dle křesťanské teologie), Vzkříšení, Poslední soud, Apokalypsa, Stvoření
- příznačná – lineární stylizace a symetrie, hieratická perspektiva

České země-sochařství

- románská plastika – **na periferii evropského vývoje**
- výrazněji **se rozvíjí až na počátku 13. st.** – z této doby pochází ***reliéf z malostranské mostecké věže v Praze*** se scénou holdování králi a třídílný ***reliéf z kostela sv. Jiří na Hradčanech***
- významná je též ***výzdoba průčelí kostela sv. Jakuba v Kutné Hoře, portály chrámů v Třebíči a v Předklášteří u Tišnova*** – zde již gotické prvky
- sochaři – zpravidla příslušeli **ke klášterním a později ke královským stavebním hutím**
- materiály: zpravidla měkké – pískovec, opuka
- Dřevěné krucifixy a sedící madony se nedochovaly

Motivy

- typické **ikonografické motivy** – na tympanonech portálů drobnějších venkovských kostelíků: strom života a zahrada Ráje; Kristus se světci; za vlády posledních Přemyslovců pak nové motivy: trůnící panovník s donátorem, Madona s donátory, postavy českých zemských patronů
- pozn.: v gotice donátor uváděn jménem (např. na soklu sochy)
- do konce 13.století u nás doznívá románský sloh a od poloviny se prosazuje i gotika

Sv. Prokop v Zábvoří u Kolína kolem 1200



Kostel sv. Václava v Hrusicích, po r.1200

(sv. Václav a sv. Vojtěch)



Kostel sv. Mikuláše ve Vinci, po r.1240



Kostel sv. Jana Křtitele v Měříně, pol.12.stol. (Madona na trůně)



Biskupský palác v Olomouci, po r. 1204, výzdoba oken



Sv. Jakub v Jakubu u Kutné Hory, pol. 12.století

(sv. Petr, sv. Pavel, sv. Vojtěch, Jakub s donátory)



Mostecký reliéf – sv. Václav se stavitelem mostu, 70.léta 12.století



Svatojiřský reliéf – trůnící Madona korunovaná anděly, kolem 1220



Kouřimští lvi, kolem 1230 – první volná socha u nás – podstavec pod křtitelnicí



Malířství

- Nástěnné a knižní
- Malba na skle – známe jen z písemných pramenu od Jana III. Z Dražic, který popisuje okna s obrazy ze Starého a Nového zákona v chrámu sv. Víta. Zřejmě existovala, ale nedochovala se.
- Malba na stěnách se dochovala jen ve zlomcích

Nástěnné a knižní malířství (iluminace)

- Malba v rotundě sv. Kateřiny ve Znojmě
- malby v kostele sv. Klimenta v Mladé Boleslavi
- malby v kostele v Albrechticích – motivy posledního soudu
- malby v kostele v Rovném
- pašijové obrazy v Písku
- **iluminace** – rovněž na vysoké úrovni – opět **rukopisné kodexy** (pergamen, pevné desky; folianty knih z pergamenu, desky zdobené slonovinou a zlatem
- Iniciály – figurální a ornamentální výzdoba, celostránkové obrazy – náměty donátorů, iluminátorů, písařů
- nejvýznamnější památka: **Kodex vyšehradský (11. st.)**
- **Evangeliář Vratislava II. (11. st.)**
- **Antifonář sedlecký (11. st.)**







Vratislav II., 4. pás maleb

Vznik maleb:

- přesné důvody nezjištěny
- rotunda lokalizována téměř na hranici státního území
- jedna z teorií uvádí, že český vévoda Soběslav I. nastoupil na trůn v roce 1125 neoprávněně (podle stařešinského zákona Břetislava I.)
- snažil se pojistit si vládu – nechal zatknout a uvěznit ostatní Přemyslovce, aby se nemohli ucházet o trůn
- pro své potomky se snažil zajisti rovněž pražský trůn
- velmoži proti Soběslavovi roku 1130 zosnovali spiknutí s úmyslem jej zabít; spiknutí bylo odhaleno a jeho strůjci potrestáni
- Soběslav byl přesto nucen změnit způsob vládnutí
 - = > smířil se s ostatními Přemyslovci, moravským navrátil jejich úděly
- sblížení s Konrádem Znojemským, který měl na základě stařešinského zákona po Soběslavovi nastoupit na trůn
- mezi Soběslavem a Konrádem uzavřena dohoda: Konrádovi bylo přislíbeno nástupnictví po Soběslavovi výměnou za opatrovnictví Soběslavových synů, kterým měl po sobě zajistit trůn
- dohoda uzavřena patrně u příležitosti svatby Konráda a Marie Srbské na znojemském hradě roku 1134
- **výmalba rotundy** postavami přemyslovských panovníků a zachycením pověstí o vzniku dynastie a státu měla **symbolicky vyjádřit nárok Konráda Znojemského na pražský trůn**

- podle dalších teorií souvisejí malby s oslavami stoletého výročí panování Přemyslovců na Moravě, popřípadě se zdůrazněním principu **translatio regni** = přenesení koruny z Velké Moravy do přemyslovských Čech
- princip translatio regni měl **podpořit snahu o získání trůnu a vysvětlit původ královského titulu**
- velkomoravský panovník **Svatopluk I.** byl papežem už titulován jako **král, Vratislav II.** získal titul pro přemyslovský rod v roce 1085; mezi lety 1061–1085 byl českým knížetem, poté prvním českým králem z rodu Přemyslovců; současně byl v letech 1085–1092 titulárním polským králem; jako kníže byl Vratislavem II., jako král Vratislavem I.
- dále měl tento princip zdůvodnit **nárok na pražské arcibiskupství**, které však získal až Karel IV. z rodu Lucemburků

Apsida:

- spodní pás: drapérie, nad ní pás s postavami dvanácti apoštolů pod arkádami
- nad tímto pásem kupole s obrazem žehnajícího Krista na trůnu a symboly čtyř evangelistů
- po stranách postavy Panny Marie a sv. Jana Křtitele jako přímluvců

Lod':

- **1. pás maleb v lodi:** rovněž malovaná drapérie jako v apsidě
- **2. pás maleb v lodi:** mariánský cyklus – zvěstování Panně Marii, navštívení Panny Marie, narození Páně, sen sv. Josefa, zvěstování pastýřům, klanění tří králů a takřka nečitelné scény vraždění neviňátek a útěku do Egypta; pás obsahuje pouze scény z období příchodu a raného dětství Krista => úvahy nedokončenosti z důvodu následujícího cyklu přemyslovské genealogie
- **3. pás maleb v lodi:** přemyslovská scéna zachycující povolání Přemysla Oráče k vládě, osm postav s panovnickými symboly a pláštěm (identifikace obtížná)
- vedle vstupu do apsidy postavy dvou donátorů (Konráda Znojemskeho a jeho ženy Marie Srbské)
- teorie se shodují na tom, že plášť symbolizuje vládu v Praze => osm postav bývá identifikováno buď jako mýtická přemyslovská knížata, nebo jako historické osobnosti Přemyslovců (počínaje Bořivojem I.)
- **4. pás maleb v lodi a kupole:** deset panovnických postav v pláštích (které jsou rovněž pokládány za české vládnoucí Přemyslovce); dále devět panovnických postav bez pláště (interpretovány jako někteří přemyslovští úředníci vládnoucí na Moravě)
- také v tomto případě existuje **řada interpretací**; jediná – snad bezpečně identifikovaná postava – první nositel královské koruny, **Vratislav II.** (jako král Vratislav I.)

Kupole:

- holubice (symbol Ducha svatého) a postavy čtyř evangelistů u psacích pultů střídané postavami serafínů

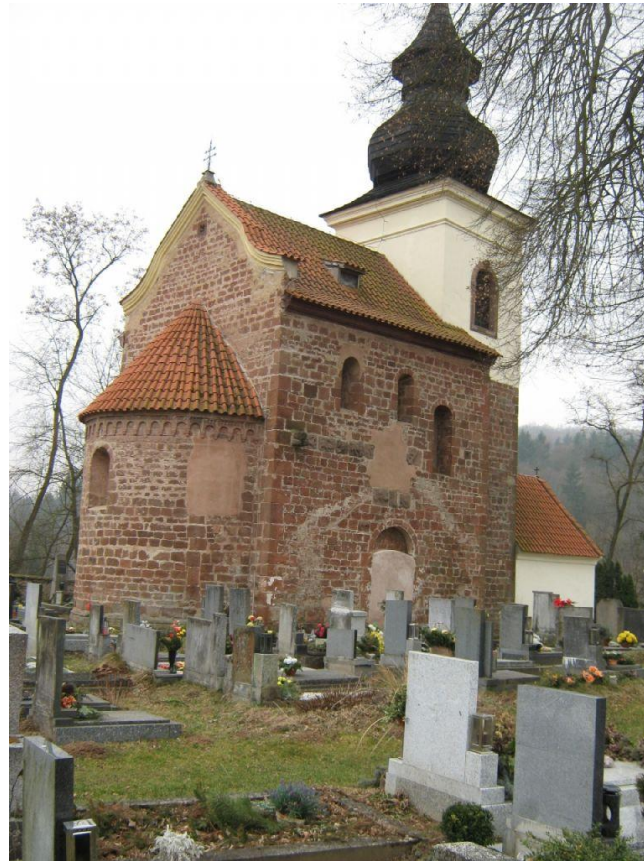
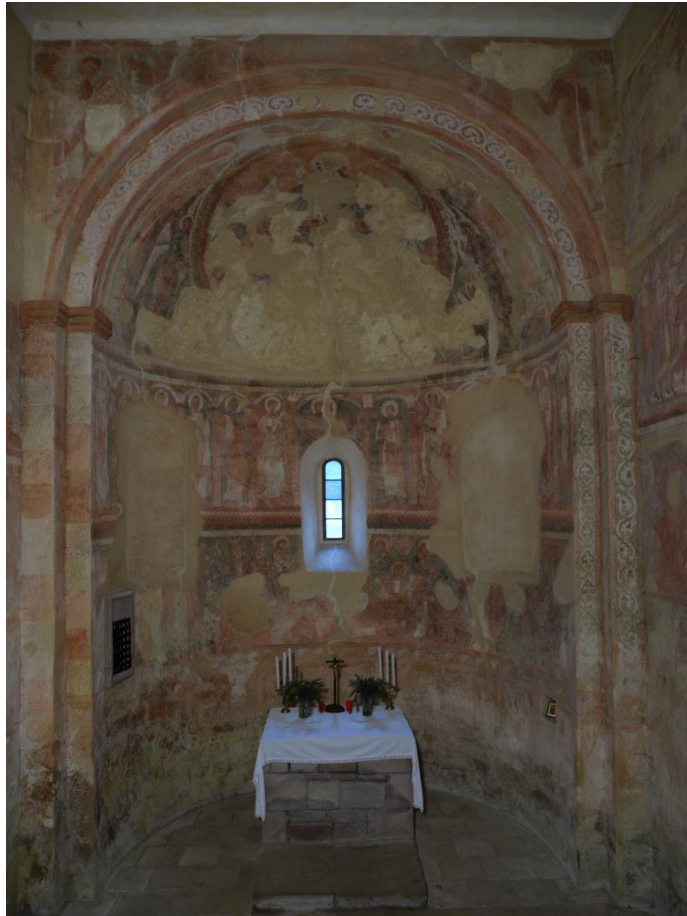
Sv. Kliment ve Staré Boleslavi, 12.století, legenda o sv.Klimentu, alegorické postavy



Kostel. Sv.Petra a Pavla v Albrechticích, poslední soud



Kostel sv. Jakuba většího v Rovné u Stříbrné Skalice (svatojakubská legenda, život Krista)

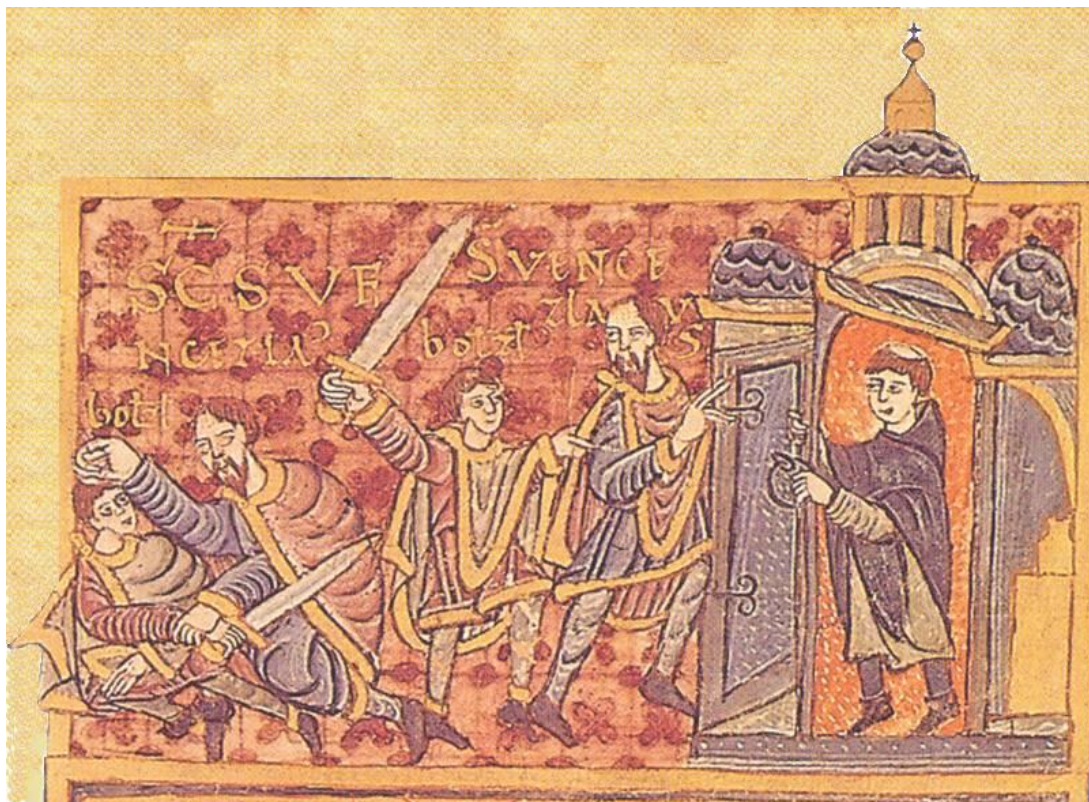


Gumpoldova legenda (tento spis objednala kněžna Emma před rokem 999, žena knížete Boleslava II.)

- sv. Václav připíjí sv. Michalovi na hostině uspořádané Boleslavem



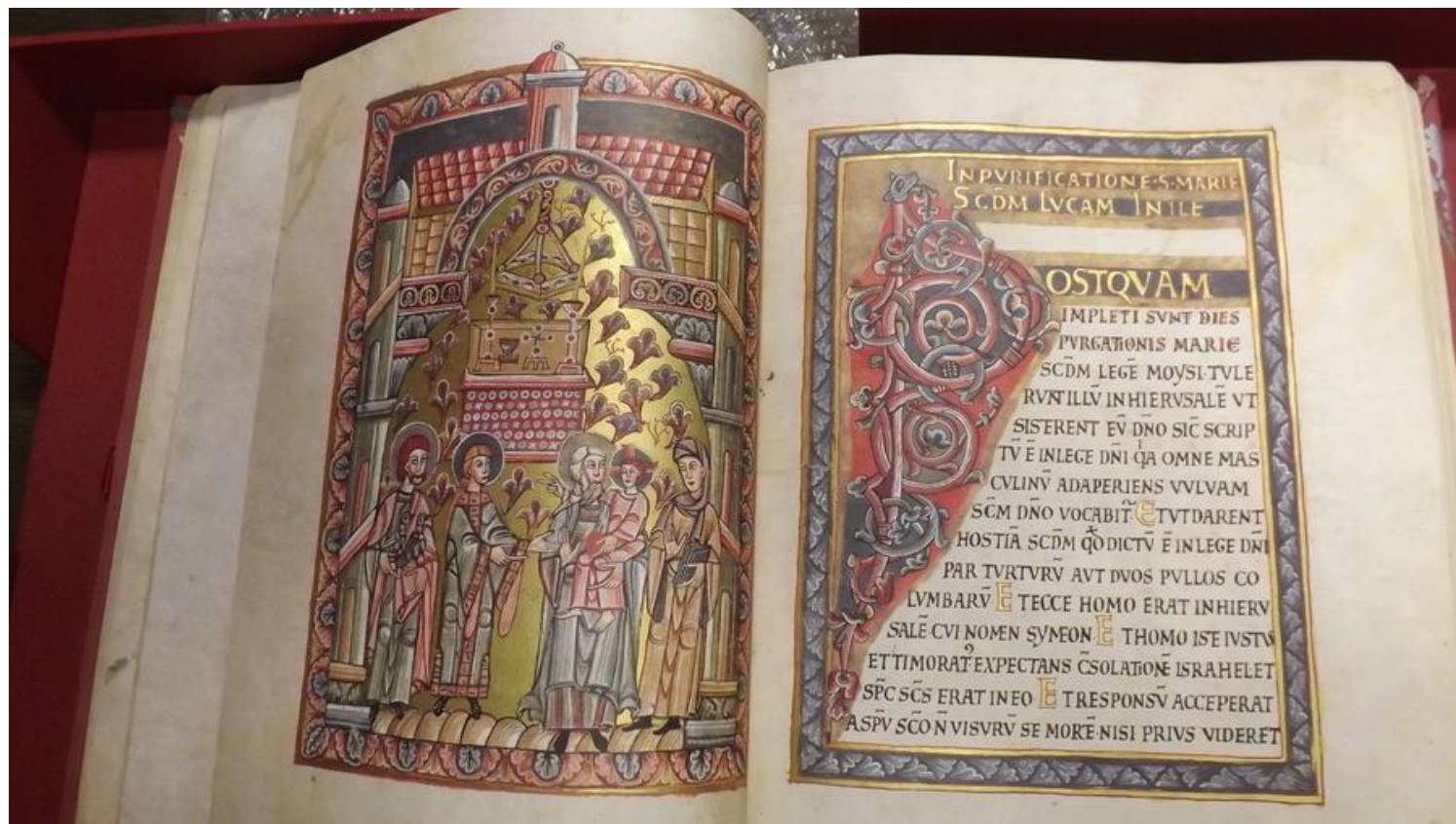
Zápas sv. Václava s Boleslavem



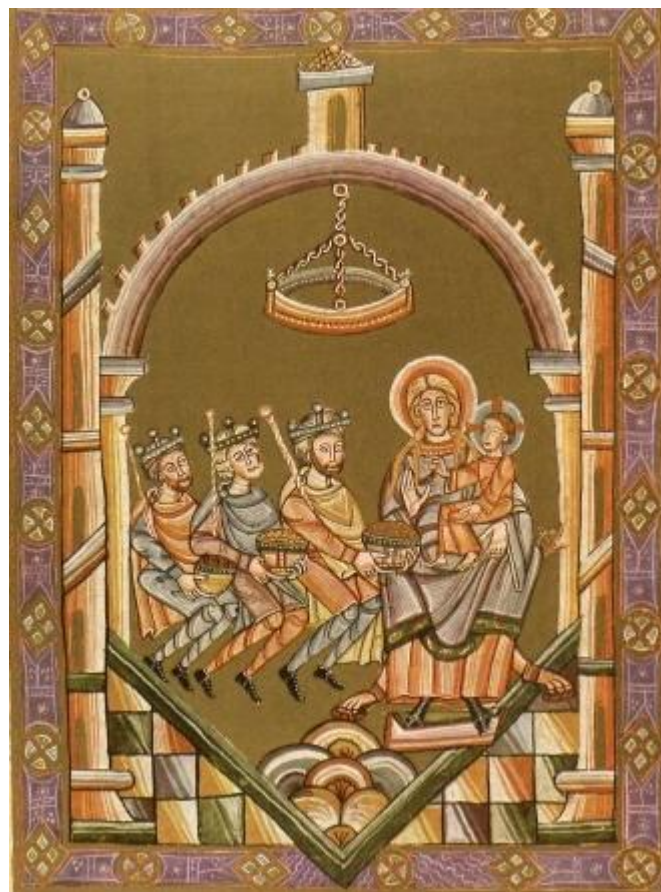
Apokalypsa svatovítské kapitulní knihovny, kolem 1160



Kodex vyšehradský, 1085



Kodex vyšehradský



O státě božím, písař Hildebert

