

1 Ekonomie se zabývá hospodářstvím

Ekonomie není jedinou vědou, která se zabývá hospodářskými otázkami. Vstupní kapitola sleduje vymezení základního pojmového kontextu, ve kterém bude pojednáváno o hospodářských otázkách, kterými se ekonomie zabývá. Cílem je vymezit základní pojmový aparát se zdůrazněním ekonomického obsahu jednotlivých pojmů, který se často odlišuje od obsahu, který je tímž pojmům přiřazován mimo oblast ekonomické teorie (diskuse na pracovišti, mezi občany, ale také např. v informacích sdělovacích prostředků).

Základní pojmy a souvislosti hospodářství

Každá vědní disciplína má svůj předmět zkoumání, se kterým se pojí řada základních a navazujících otázek. Předmět zkoumání ekonomie je spjat s existencí a fungováním soustavy, která se obecně označuje jako hospodářství (národní hospodářství, ekonomika). Proto úvodní kapitola bude věnována základní charakteristice této soustavy.

Abychom byli schopni postihnout souvislosti prosazující se v hospodářství a proniknout k základním poznatkům ekonomické teorie, zavedeme nejdříve některé běžně užívané pojmy. Přitom budeme dbát na to, že tyto pojmy mají v ekonomii přesné obsahové vymezení, které se často odlišuje od obsahu, který jim lidé dávají v běžném životě. Přesné užívání pojmů a respektování jejich obsahu nám umožní pochopit základní souvislosti a zákonitosti hospodářství, ale také definovat ekonomii a vymezit její předmět zkoumání.

Ekonomie, jako každá věda, má svůj pojmový aparát, pomocí něhož popisuje, analyzuje a vyjadřuje svůj předmět zkoumání. Zavádění pojmového aparátu a postížení základních souvislostí nás bude provázet celým základním kurzem ekonomie, nicméně hned v úvodu musíme přistoupit k vymezení těch základních pojmů a posléze souvislostí, které nám umožní kvalifikovaně se zabývat hospodářskými otázkami.

V ekonomické literatuře se často zdůrazňuje, že ekonomie začíná u potřeb, a proto jsou **potřeby** považovány za jeden ze základních ekonomických pojmů. Ve skutečnosti se nejedná o čistě ekonomický pojem, ale jeho pozice je nezastupitelná.

Potřebou rozumíme subjektivní pocit, že se nám něčeho nedostává. Člověk je schopen tento pocit potlačit, spotřebou.

Spotřeba je procesem uspokojování potřeb. S potřebami a spotřebou souvisí další frekventovaný pojem – statek.

Statkem označujeme všechno, co nám slouží k uspokojování potřeb.

Jedním ze základních omezení provázejících život člověka a společnosti je skutečnost, že statky nejsou v dostatečném množství volně dostupné. Význam **volných statků** – *statky volně dostupné z přírody* – navíc s vývojem společnosti klesá, což je dáno jejich omezeností na jedné straně, ale rovněž trvalým rozvojem potřeb. Skutečnost, že potřeby se neustále rozšiřují, se stala nejsilnějším podnětem rozvoje hospodářské činnosti.

Lidské potřeby představují širokou škálu, kterou je možno analyzovat podle různých kritérií. V kontextu otázek, kterými se budeme v ekonomii následně zabývat, je nutno upozornit na souvislost zdůrazňovanou K. Englišem: „*Potřeba je chtění něčeho, jako prostředku k dosažení účelu.*“¹ Jedná se o pocit nedostatku, ale nemusí jít o pocit, jehož odstranění je nutné pro zachování života. Navíc je rozdíl mezi potřebou, kterou pociťuje žízňící na poušti a potřebou se napít, kterou pociťujeme např. při

¹ Engliš, K.: Národní hospodářství. Praha, Orbis 1946. str. 13

Doplňkový text k 1. tématu

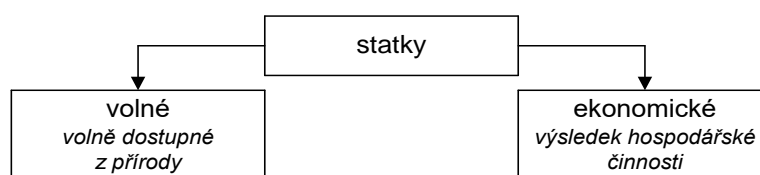
sledování televize ve vlastním bytě. Pocit žízně je vnímaný tímž jedincem v různých situacích a prostředích odlišně. Tím se dostáváme **k základním vlastnostem potřeb**, které můžeme identifikovat.

- **Potřeba je subjektivní pocit.** Různí jedinci mají různé potřeby, ale i potřeby téhož jedince se v čase vyvíjí.
- **Naléhavost potřeby** - intenzita s jako pocitujeme potřebu je souvislost, které budeme věnovat zvýšenou pozornost při rozboru chování subjektů vystupujících v roli kupujících.
- **Proměnlivost potřeb** představuje permanentní impuls, na který musí hospodářství (výroba statků) reagovat a to do jaké míry je hospodářství schopno reagovat na neustále se měnící zadání, patří k souvislostem, podle kterých budeme hodnotit fungování hospodářství.

Potřeby nejsou výlučně ekonomickou kategorií a v dalším výkladu se budeme zabývat pouze tou částí škály potřeb, které souvisí s hospodářskou aktivitou člověka. Z pohledu ekonomické teorie se nabízí **dělení potřeb na ekonomické a neekonomické (mimoekonomické)** a nás budou zajímat ekonomické potřeby.

Ekonomické potřeby jsou uspokojovány spotřebou statků a služeb, které jsou výsledkem hospodářské činnosti. Jestliže jsme výše uvedli, že existují statky volné, pak s předmětem zkoumání ekonomie souvisí statky, které jsou výsledkem hospodářské činnosti. Tyto statky se označují jako **statky ekonomické (hospodářské)**.

Obr. 1.1 Dělení statků podle dostupnosti



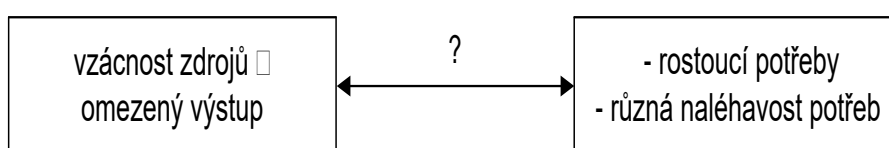
U problematiky potřeb a jejich uspokojování ekonomie začíná, neboť nezbytnou podmínkou naplnění touhy po uspokojování potřeb je hospodářská aktivita lidí – proces vytváření statků. **Výroba a potřeby se vzájemně podmiňují a ovlivňují.** Od struktury potřeb se odvíjí struktura produkce a tedy i výroby. Přitom ale platí i zpětné ovlivnění výroby na potřeby, rozvoj a zdokonalování výrob ovlivňuje dynamiku vývoje potřeb. Uvedená okolnost vyústila před 100 lety k rozvoji praktik, které se staly součástí marketingu, ve kterém je položen i důraz na "formování" trhu, jehož součástí je reklama orientovaná na vyvolávání potřeb.

Vztah potřeb a spotřeby je provázen nejrůznějšími omezeními. Např.

- samotná vzácnost statků ve vztahu k rozměru pocíťovaných potřeb,
- peněžní (důchodové) omezení v situacích, kdy statky získáváme prostřednictvím koupě na trhu, atd.

Důsledkem je **nesoulad mezi potřebami a spotřebou, který nutí ekonomické subjekty k racionálnímu chování.**

Obr. 1.2 Omezenost výstupu je v konfliktu s rostoucími potřebami



Doplňkový text k 1. tématu

Ekonomické statky jsou výsledkem hospodářské činnosti (výroby) a jejich vznik předpokládá využití zdrojů. Zdroje je obecné označení pro vše co poskytuje příroda nebo jako výsledek hospodářské činnosti může být využito k výrobě statků. **Otázka, jakým způsobem budou zdroje využity patří k základním problémům, které řeší ekonomie.** Naléhavost řešení je dána tím, že společnost disponuje pouze omezeným množstvím zdrojů – **zdroje jsou vzácné.**

Vzácností se rozumí stav, kdy dané množství zdrojů neumožňuje uspokojení všech potřeb. Lidé by chtěli uspokojovat potřeby ve vyšší míře, než jim způsob využití zdrojů umožňuje. Za uvedené situace vyvstává nutnost zkoumat, který ze způsobů užití zdrojů nejlépe odpovídá potřebám i to, jakým způsobem je o užití zdrojů rozhodováno. Jak se uskutečňuje nutná volba, kterému ze způsobů využití vzácných zdrojů bude dána přednost.

Místo obecného označení zdroje se při zkoumání fungování trhů používá termín **výrobní faktory**. Základní dělení rozlišuje tři výrobní faktory, které jsou užívány při výrobě statků:

- **půda** (dále také A)
- **práce** (L)
- **kapitálu** (K).

Jak již bylo uvedeno, všechny výrobní faktory jsou k dispozici v omezeném množství, můžeme je považovat za vzácné.

Půda je produktem přírody, ale není volně dostupná. Výrobním faktorem půda se v daném členění rozumí nejen půda využívaná v ekonomice k zemědělské výrobě nebo místo, na kterém se uskutečňuje jiná hospodářská činnost (např. stavebnictví), ale veškeré přírodní zdroje. Jedná se o **výrobní faktor vnitřně nehomogenní** - půdy se liší svojí kvalitou

Kvalita půdy je závislá na bonitě půdy a její poloze, které předznamenávají úrodnost půdy v zemědělských výrobcích (kvalitní hnědozem na jihozápadním svahu má vyšší výnosnost, než tatáž půda na svahu severovýchodním). Poloha půdy vzhledem k trhu je okolnost ovlivňující úroveň dosahovaných hospodářských výsledků všech tržních aktivit provozovaných na půdách.

Ve vyspělých průmyslových zemích je nemožnost rozšiřovat rozlohu hospodářsky využívané půdy jedním z nejvýznamnějších faktorů ovlivňujících ekonomické procesy. Projevuje se soustavným tlakem na efektivní využívání půdy. Trvale rostoucí poptávka po půdě jako výrobním faktoru a omezenost rozsahu půdy působí na **růst vzácnosti půdy**. Tím se prosazuje permanentní vliv na rostoucí tendenci tržních cen půdy.

Práce je výrobním faktorem vyznačujícím se množstvím specifických charakteristik. Práce je:

- především lidskou činností, výdej lidské energie, námaha.
- jejím nositelem je člověk a ten ji koná cílevědomě a sleduje určitý účel. Koná ji především proto, aby mohl uspokojovat své potřeby.
- Schopnost konat práci se nazývá **pracovní síla** a tuto schopnost je možno si osvojovat a rozvíjet. Pokud je možno konat určitou práci bez přípravy, zaškolení, získávání potřebné kvalifikace, hovoříme o **práci jednoduché**. Čím vyšší jsou požadavky na kvalitu pracovní síly, tím **složitější je práce**. Určitá práce vyžaduje určitou kvalitu pracovní síly, a proto pracovní síly nejsou volně zastupitelné, což bude důležitou okolností vývoje trhu práce. Složitost práce je jedním z faktorů ovlivňujících cenu práce na trhu práce.

I práce je vzácným faktorem, neboť množství práce je limitováno počtem práce schopných osob ochotných pracovat, délkou pracovní doby (pracovního fondu) a intenzitou práce.

Intenzita práce je množství práce vynaložené za časovou jednotku. S růstem intenzity práce se zvyšuje pracovní výkon a tím i množství vyrobené produkce. Od intenzity je nutno odlišit **produktivitu práce**, která vyjadřuje **účinnost** vynakládané práce. Produktivita práce roste, jestliže stejným množstvím práce je výrobce schopen vyprodukovat větší množství produkce. **Růst produktivity práce patří k obecným zákonitostem rozvoje výroby**. Je podmíněn

Doplňkový text k 1. tématu

- zdokonalování strojů a výrobních zařízení,
- technologií (způsob využívání výrobních faktorů)
- organizací výroby.
- zvyšováním kvality pracovní síly.

Ekonomicky mimořádně významným a průvodním jevem vynakládání výrobního faktoru práce je **dělba práce**. Svými důsledky bezprostředně ovlivňuje produktivitu vynakládané práce a výroby vůbec. Dělba práce je projevem společenského charakteru výroby. Člověk vynakládá práci proto, aby získal statky potřebné k uspokojování potřeb. I pokud práci vynakládá izolovaně, vynakládá ji v rámci společnosti a daných hospodářských poměrů. K uspokojování potřeb používá i statků vyráběných jinými výrobci (někdy výlučně takových statků), stejně, jako statky jím vyráběné spotřebovávají i jiní.

Dělba práce

- znamená specializaci účastníků výroby na jednotlivé druhy pracovních činností nebo i pracovní operace.
- **je to soustavný, neustále se prohlubující proces, v jehož průběhu se původně jednotný proces výroby statku dělí na jednotlivé části, které se osamostatňují.**

Jestliže řemeslo bylo založeno na mistrovském zvládnutí výroby statků řemeslníkem, pak tržní produkce v soudobých ekonomikách je zpravidla výsledkem součinnosti mnoha (desítek, stovek i tisíců) dělby práce oddělených výrobců, tzn. podmínek, kdy člověk konající práci se pouze spoluúčastní výroby statku schopného uspokojit potřebu, ale zpravidla pozbyl schopnost statek jako takový vyprodukovat.

Dělba práce provází rozvoj hospodářství a stejně jako hospodářství prodělává neustálý vývoj. Výchozí podobou dělby práce byla tzv. **přirozená dělba práce**, ve které se pracovní činnosti dělily mezi muže a ženy, staré a mladé. Již tato forma prokazovala účelnost projevující se ve vyšší produktivitě. Skutečnost, že lovili ti, kteří měli pro lov lepší fyzické předpoklady, zvyšovala účinnost lovu a zároveň osvobozovala od činností, které mohli zvládnout méně zdatní. V obou případech je výsledkem takové specializace vyšší úroveň získaných dovedností při zvládnutí činnosti, což nutně vedlo ke zvyšování množství statků, které měla lidská pospolitosť k dispozici. Čím se hospodářská činnost stávala mnohostrannější, tím lepší předpoklady byly pro rozvoj dělby práce. Významnými mezníky se staly procesy **společenské dělby práce**. v první došlo k oddělení pastevečství od zemědělství a ve druhé se vydělilo řemeslo. Rozvoj výroby pak vyústil i do osamostatnění obchodu jako činnosti.

Vývoj dělby práce nezůstal omezen na osamostatňování jednotlivých druhů činnosti. s přechodem k manufakturní výrobě se vytvořily předpoklady k **rozvoji dělby práce podle pracovních operací**. Jednalo se o přelom ve výrobních podmínkách.

Výroba statku se skládala z celé řady na sebe navazujících pracovních operací nutných k tomu, aby vznikl statek. **Dělba práce tyto operace osamostatňuje a specializace výrobce na určitou operaci výrazně zvyšuje jeho produktivnost** (nejen důkladnější zvládnutí pracovního úkonu, ale i přizpůsobování nástrojů jedinému či omezenému počtu úkonů vytváří předpoklad vyšší výkonnosti). Závažnou souvislostí rozvoje dělby práce se stalo, že současně **prohlubuje vzájemnou závislost výrobců**.

Jednotlivý výrobce již není producentem statku, ten může vzniknout jen kooperací prací výrobců vzájemně oddělených dělby práce. **Kooperace prací** je objektivně vynucena dělby práce, je to součinnost, na kterou můžeme rovněž nazírat v různých rovinách.

Nejčastěji budeme mít na mysli kooperaci výrobců nutnou k tomu, aby byl vyroben statek, nebo kooperaci v rámci hospodářského systému jako celku. Přitom není třeba zdůrazňovat, že kooperace není omezena národními hranicemi ekonomik. Kooperace i dělba práce mají svůj mezinárodní rozměr založený na rozdílných přírodních a klimatických podmínkách, ale významnými faktory jsou i technické podmínky výroby a kvalita pracovních sil v jednotlivých teritoriích.

Doplňkový text k 1. tématu

To, že se dělba práce neustále prohlubuje, souvisí především s tím, že důsledkem rozvoje dělby práce je růst efektivnosti využívání zdrojů. Dělba práce tak umožňuje, že je produkováno více z daných zdrojů, což ale také znamená, že na jednotku produkce je zapotřebí menší množství požitých výrobních faktorů. (Efektivnost budeme vyjadřovat různými způsoby konkrétního vyjádření, ale vždy se bude jednat o poměr toho, co bylo dosaženo (výstup), k tomu, co bylo na výrobu použito (množství vstupů)).

Poznámka: Význam dělby práce pro výkonnost hospodářství byl zdůrazněn již v dílech některých antických filozofů (Xenofón, Aristoteles aj.). Významné místo zaujala i ve Smithově Pojednání o podstatě a původu bohatství národů. V následujícím výkladu bude dělba práce nejen spojována s obecnou podmínkou rozvoje trhů, ale také např. její mezinárodní dimenze v kontextu výkonnosti národních hospodářství, ať půjde o mezinárodní obchod či integrační tendence mezi ekonomikami.

Kapitál je výrobním faktorem, který se od předchozích výrobních faktorů odlišuje tím, že je sám výsledkem předchozí výroby. Kapitál jako výrobní faktor jsou statky, které byly vyrobeny a pomocí nichž se vyrábějí statky jiné.

Kapitálové statky neslouží konečné spotřebě, ale vstupují do výrobní spotřeby, stávají se výrobním faktorem. Příkladem mohou být stroje, nástroje, výrobní zařízení, tedy vše co bylo vyprodukováno a je použito ve výrobě.

V pozdějším výkladu uvidíme, že termín kapitál je používán i v širším smyslu než odpovídá vymezení kapitálu jako výrobního faktoru.

Vzhledem k výše uvedené charakteristice se výrobní faktory dělí na:

- **prvotní (půda a práce)**
- **druhotný (kapitál).**

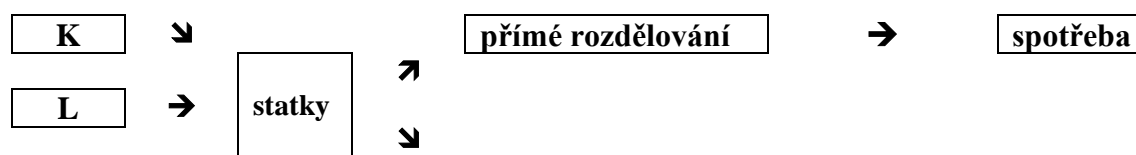
Výrobní faktory mají své vlastníky, kteří je v tržním hospodářství prodávají těm, kteří pomocí nich vytváří statky. Použití výrobního faktoru přináší výnos v podobě příslušného důchodu, a to mzdy (práce), renty (půda), zisku či úroku (kapitál). Tyto důchody se utváří jako ocenění na trzích výrobních faktorů, kterým budeme věnovat zvláštní pozornost.

Výčet základních pojmů musíme rozšířit ještě alespoň o dva, které souvisí s užíváním výrobních faktorů a na užití navazují. Společnost se musí zabývat nejen vytvářením statků, ale ve společnosti musí také existovat určitý mechanismus, kterým se vytvořený statek dostane do rukou toho subjektu, který statek spotřebuje. Až ve spotřebě se naplňuje smysl výroby statků. Mezi výrobou a spotřebou proběhne proces rozdělování, ve kterém jednotlivé subjekty nabývají svůj podíl na vytvořené produkci. Způsob rozdělování předurčuje konečnou podobu mechanismu přemístění statků ke spotřebiteli. Obecně mohou nastat dvě odlišné situace, podle kterých rozlišujeme mezi **směnou a přímým rozdělováním**, přičemž se vzájemně vylučují.

Přímé rozdělování předpokládá, že to co bylo vytvořeno je přímo přiděleno jednotlivým subjektům tak, že mohou uspokojovat potřeby. Tzn., že subjekt získává v rozdělování statky, které také spotřebuje.

Směna je nutná tam, kde subjekty jsou nuceny proměnit podíl, který nabývají v rozdělování v takové statky, které chtějí a budou spotřebovávat. V moderních podmínkách je směna založena na tom, že v rozdělování získávají subjekty svůj podíl na výsledcích užití výrobních faktorů v podobě peněžního důchodu, za který následně na trhu (ve směně) nakupují statky. Hospodářství, které je založeno na směně, se označuje jako směnné neboli **tržní hospodářství**. Pokud je základem přímé rozdělování, hovoříme o **hospodářství naturálním**.

Obr. 1.3 Tržní a naturální hospodářství



1.2 Směna a peníze ve vzájemné souvislosti

Mezi dělbu práce a směnou existuje velmi těsný vztah. Dělbou práce je podnětem směny a rozvoj směny působí jako mocný stimul pro další prohlubování dělby práce. Člověk je výrobcem, aby vytvářel statky pro uspokojování potřeb a v rozvíjející se dělbě práce se stává stále specializovanějším, ale také výkonnějším výrobcem. Tentýž člověk je spotřebitelem a pro spotřebitele je charakteristická neustále se rozevírající škála požadavků na spotřebu. Tento narůstající rozpor je řešitelný pouze směnou a jak uvidíme v dalším výkladu, bude provázet vývoj společnosti a jejího hospodářství do současnosti a opakovaně vyvolávat nové tendence řešení. S rozvíjející se (prohlubující se) dělbu práce souvisela rostoucí výměna výsledků činností mezi lidmi.

K tomu, aby se směna mohla uskutečnit, je nutné aby člověk mohl svobodně disponovat určitým statkem, aby byl jeho vlastníkem. Vlastnictví zakládá právo na užívání zdrojů i výsledků jejich použití a rovněž na převod těchto práv prodejem. Soukromé vlastnictví zakládá účastníku směny možnost svobodného disponování se statkem.

Pokud nemá směna probíhat pouze nahodile, případ od případu, ale má se stát nedílnou součástí uspořádání hospodářských poměrů, je nutná další podmínka. V tomto smyslu je základem a předpokladem směny existence dělby práce. Dělbou práce orientuje výrobce k tomu, aby prodával své zboží na trhu a trh mu umožňuje, aby koupil statky, které neprodukuje, ale ve spotřebě upřednostňuje.

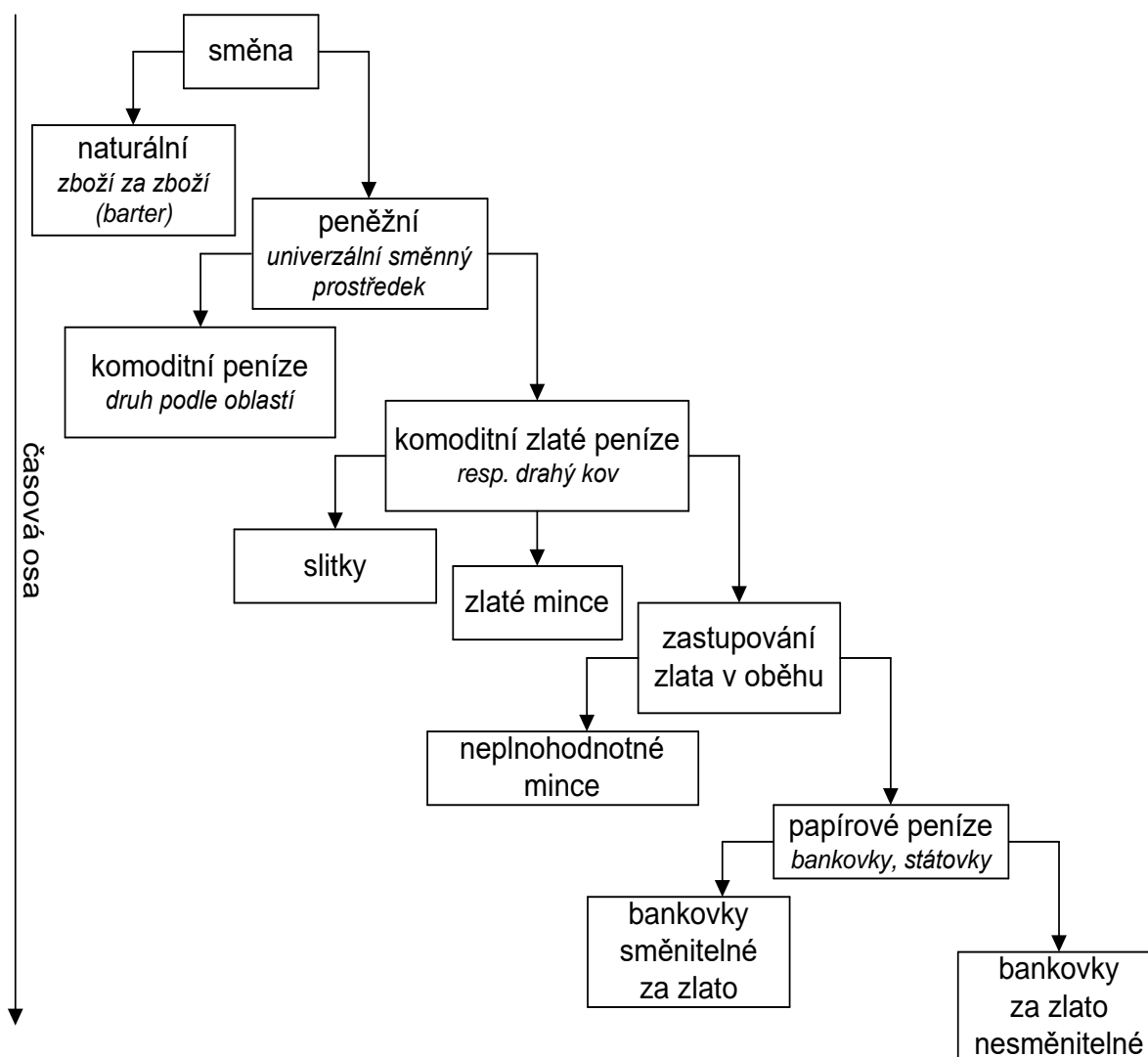
Směna prošla historickým vývojem v závislosti na společenských poměrech a zejména na vlastnických formách **První směnné transakce probíhaly jako nahodilé**, když se možnost vzájemné výměny naskytla. Tomu také odpovídaly vcelku nahodilé kvantitativní poměry, ve kterých se směňovalo. Směňovalo se v podmínkách, kdy směňující nedisponovali informacemi o možnostech získání či vyprodukování statku, který chtěli směnou získat. Výchozí forma směny měla charakter **barteru** - přímá výměna výrobku za výrobek - **naturální forma směny**. Složitost a omezení této formy spočívaly v tom, že i v následném rozvoji směny předpokládá tato forma schopnost najít na trhu toho, kdo prodá statek, který požadujeme a je ochoten ho prodat za statek, který nabízíme a to vše v poměru, který je akceptovatelný.

Rozvoj směny vedl k tomu, že se na trzích směňovalo pravidelně a začaly prosazovat obvyklé směnné proporce, což vedlo např. Aristotela k hledání odpovědi na otázku, čím je tento kvantitativní poměr určen, resp. čím je určena obvyklá směnná proporce (považoval ji za objektivní vůči směňujícím).

Důležitým průvodním jevem rozvoje směny se stala tendence směřující k vydělení univerzálního směnného prostředku. Tím se mohla stát pouze zboží, po kterých byla všeobecná poptávka a za která se stávalo snazší nakupovat. Takovým všeobecně žádaným se nejdříve stala některá vybraná zboží (podle oblastí to byly kožešiny, koření, sůl, plátno aj.). Poté kdy tato zboží nabyla charakteru univerzálního směnného prostředku, hovoříme o vzniku **zbožových (komoditních) peněz**.

Peněžní směna - směna prostřednictvím peněz, se stala impulsem stimulujícím rozvoj směny i výroby. Peníze se vyvinuly jako produkt rozvoje směny. Zboží se směňují v určitých kvantitativních poměrech (v ekonomické literatuře může být označováno pojmem směnná hodnota). Směna však předpokládá oboustranný zájem na jejím uskutečnění. Chce-li vlastník zboží A získat za ně zboží B, předpokládá přímá výměna, že vlastník zboží B je ochoten získat ve směně zboží A. To však nebylo často možné a řešením se musela stát zprostředkovaná směna (vlastník zboží B je ochoten směnit pouze za zboží C, a proto vlastník zboží A musí nalézt takového vlastníka zboží C, který je ochoten směňovat za A. Teprve následně může získat původně požadované zboží B).

Obr. 1.4 Vývoj směny a vznik peněz²



Rozvoj směny také formoval požadavky na vlastnosti univerzálního směnného prostředku, tedy na peníze. K takovým požadovaným vlastnostem patřila:

- **dělitelnost** - vlastnost, kterou měl čaj, sůl, ale ne např. dobytek, který mohl vystupovat ve směně jen v kusech
- **trvanlivost** - stálost proti přírodním vlivům (plátno mohlo lehce shořet, dobytek pojít atd.).
- **stejnorodost** - vlastnost doplňující dělitelnost. Aby část celku reprezentovala ve směně přiměřenou část původní hodnoty

² Schéma převzato z učebnice Musil, Petr - Fuchs, Kamil - Franc, Aleš - Grigarčíková, Šárka. *Ekonomie*. Plzeň. Aleš Čeněk, s.r.o., 2008. s 304. ISBN 978-80-7380-126-7.

Doplňkový text k 1. tématu

- **velká hodnota (vysoká kupní síla)** - umožňující, aby ve směně mohlo vystupovat poměrně malé množství směnného prostředku.

Směna prokazovala, že požadované vlastnosti splňuje mezi směňovanými druhy zboží nejlépe zlato a stříbro, tedy drahý kov. Tím se vývoj směny posunul ke zlatým penězům (proces, ve kterém se zlato stává penězi se označuje **monetizace zlata**). Ve 20. století proběhl a byl fakticky završen proces **demonetizace** zlata (nahrazování zlata v oběhu neplnohodnotnými a papírovými penězi, které se postupně plně oddělily od zlatých obsahů).

Vývoj, kterým prošly peníze souvisí s **funkcemi, které peníze plní**. Jsou to:

- **prostředek směny (transakční prostředek)** - základní funkce založená na schopnosti peněz zprostředkovat směnné transakce. Při plnění této funkce hrají stále významnější roli vedle *oběživa* (mince, bankovky) i *depozitní peníze* (peníze na účtech peněžních ústavů). S rozvojem peněžní a bankovní soustavy roste podíl bezhotovostního placení, které je dnes jednoznačně převažující.
- **prostředek oceňování (míra hodnot)** - v této funkci slouží peníze k oceňování statků a služeb (dávají jim cenu). Cena je peněžním vyjádřením statku či služby. Tím, že peníze slouží k poměrování jednotlivých statků a služeb, slouží k jejich vzájemnému srovnávání.
- **uchovatel hodnot** - tato funkce představuje propojení současnosti hospodářského života s jeho budoucím vývojem. Funkci uchovatele hodnot peníze plní, nejsou-li vynakládány, čímž se vytváří předpoklad pro jejich možné využití v budoucnu. Předpokladem je, že si uchovají do budoucna kupní sílu, tzn. i v budoucnu je budeme moci užít k placení a budeme schopni za totéž množství peněz získat stejné množství statků. Schopnost uchovat hodnotu mají i některé jiné statky. Nejen zlato, které tuto schopnost prokázalo již ve funkci peněžního kovu, ale např. nemovitosti, umělecké předměty, starožitnosti aj. Vše, co má schopnost uchovávat hodnotu se označuje pojmem *aktivum*.

1.3 Při využívání zdrojů se prosazují významné souvislosti

Ekonomika je soustavou, která existuje proto, aby mohly být produkovány statky. K výrobě statků jsou užívány zdroje, ale jak bylo zdůrazněno, jejich množství je omezené, zdroje jsou vzácné. Omezenost zdrojů je obecnou vlastností, ale současně platí, že množství zdrojů se v čase proměňuje. Pokud tedy hovoříme o ekonomice, musíme úvahy vztahovat k určitému období, ve kterém je možno považovat zdroje za dané, stejně jako způsoby jejich používání. Pokud naopak budeme sledovat chování ekonomiky v čase, bude nutno zohledňovat skutečnost, že podmínky na vstupech (co do množství a kvality) se mění.

Dnešní možnosti spotřeby, které dosahují vyspělé průmyslové země, jsou výsledkem ekonomického pokroku, který provází vývoj lidské společnosti. **Ekonomický pokrok** je spojen se dvěma tendencemi, které sice obecně, ale dostatečně charakterizují, co je jeho obsahem:

- **snaha maximalizovat výsledek vynakládání výrobních faktorů**
- **snaha využívat co nejúčinněji použitelné výrobní faktory** – spotřebovat na výrobu statku co nejméně výrobních faktorů.

Neoddělitelnost těchto tendencí souvisí jak se samotným smyslem hospodářské aktivity, tak především se skutečností, že zdroje a výsledky jejich užití jsou v ekonomickém smyslu vzácné.

1.3.1 Hranice výrobních možností

Využívání výrobních zdrojů je provázáno řadou zákonitostí. Jednou ze základních, která nám poslouží i jako kritérium pro charakterizování toho, jak ekonomika funguje, je **hranice výrobních**

Doplňkový text k 1. tématu

(produkčních) možností. Omezenost zdrojů nutí k rozhodování (provádění volby), jaké množství výrobních faktorů a na jaké činnosti bude vyčleněno. Přitom platí:

- stejným množstvím výrobních faktorů se vytváří různá množství rozdílných statků či služeb
- k výrobě daného statku používají různí výrobci rozdílná množství stejných výrobních faktorů.

Je-li dáno množství a kvalita výrobních faktorů, kterými společnost disponuje a jsou-li dány způsoby jejich používání (technologie), pak existuje hranice výstupů kterou není možno za daných podmínek překonat.

Množina maximálních výstupů ekonomiky, za výše uvedených předpokladů, se nazývá **hranice výrobních možností**. Budeme ji ilustrovat na zjednodušeném příkladu, kdy země provádí volbu mezi dvěma druhy statků, např. potravinami (statek x) a oděvy (statek y). Při konstrukci vyjdeme ze dvou krajních možností, kdy zdroje budou užity pouze pro výrobu jediného statku (tzn. potravin – bod D v následujícím obrázku č. 2, nebo oděvů – bod A). v těchto případech je výstupem jediný druh produkce, všechny ostatní možnosti představují volbu, jejímž výsledkem je produkt tvořený jak potravinami, tak oděvy (body B a C). Přitom platí, že rozšiřování výroby jednoho statku se může uskutečňovat jedině za cenu omezení výroby druhého statku.

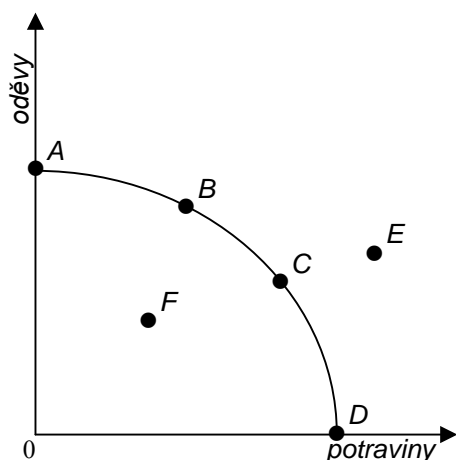
Hranice výrobních možností je vyjádřena křivkou procházející body A, B, C, D. **Zobrazuje všechny maximálně dostupné kombinace produkce uvedených statků**. Body ležící vně křivky (např. bod E) představují nedostupné kombinace, tzn. nedostupné za současných podmínek, nedosažitelný výkon při daných výrobních faktorech. Body ležící uvnitř křivky (např. bod F) jsou pod hranicí výrobních možností a vyjadřují skutečnost, že *výrobní faktory nejsou užívány dostatečně efektivně (je možno dosáhnout vyššího výnosu)*.

Křivka výrobních možností je vyjádřením efektivního využívání výrobních faktorů. *Dosahuje-li ekonomika výkonu na hranici výrobních možností, dosahuje tzv. výrobní efektivnosti, tzn., že společnost nemůže zvýšit výstup jednoho statku, aniž by snížila výstup jiného statku.* Výkon pod hranicí je projevem výrobní neefektivnosti, a to bez ohledu na skutečnost, zda snížený výstup je důsledkem některé z následujících okolností:

- existence nevyužívaných zdrojů umožňuje zvýšit výkon, i když jsou využívané zdroje užity efektivně.
- k výrobě jsou užity všechny zdroje, ale nejsou užívány **efektivně** (např. v důsledku špatné organizace vynakládání práce).
- dochází k souběžnému vlivu obou okolností.

Doplňkový text k 1. tématu

Obr. 1.5 Hranice výrobních možností



V tomto pojetí vyjadřuje slovo efektivnost, že společnost nemá možnost (při daném množství a kvalitě výrobních faktorů) zvýšit produkci jednoho statku, aniž by současně nebyla nucena omezit produkci jiného statku.

Poznámka: Efektivnost patří k frekventovaným pojmům v ekonomické teorii. V nejobecnějším významu představuje vždy porovnání toho, co bylo dosaženo, k tomu, čeho bylo použito k dosažení daného výsledku. v našem případě velikost celkového výstupu vzhledem k použitelným (disponibilním) zdrojům. Jednotlivá konkrétní vyjádření a tomu odpovídající ukazatelé, se kterými se setkáme v následném výkladu, se budou lišit v konstrukci tím, jak široce je pojímán výsledek (co bylo dosaženo) a jak široké je pojetí toho, co je na straně vstupů. Jako snadno představitelné je možno uvést např.: poměření tržby k celkovým nákladům nebo zisk (jako rozdíl tržby a nákladů) k použitému kapitálu. Samozřejmě konstrukce bude také odrážet to, zda se bude jednat v konkrétních kontextech o řešení spojená s minimalizací vstupů na daný výstup, nebo maximalizace výstupu z daných vstupů.

Křivka však vyjadřuje i jinou ekonomickou souvislost, a to významnou souvislost stojící v pozadí rozhodovacích procesů jednotlivých subjektů. Jsou to tzv. **náklady obětované příležitosti - alternativní náklady**. Jejich existence plyne ze skutečnosti, že lidé se rozhodují mezi různými alternativami a volba (upřednostnění) jedné je současně odmítnutím ostatních. Tím na jedné straně získáváme efekt spojený s upřednostněnou variantou, ale **současně jsme se připravili o efekt jiné volby**. Ta je onou obětovanou příležitostí a to, o co v důsledku toho přicházíme, je nákladem obětované příležitosti.

Pokud by v našem případě ilustrovaném na obr. 1.4 platilo, že je produkován výstup B, ale následně by došlo k upřednostnění takového využití výrobních faktorů, kterému odpovídá výstup C, znamenalo by to, že v souvislosti s přechodem od výstupu B k výstupu C:

- došlo ke zvýšení produkce potravin
- ale obětována by byla část produkce oděvů.
- Cenou (nákladem) rozšíření výroby potravin je obětování části produkce oděvů.

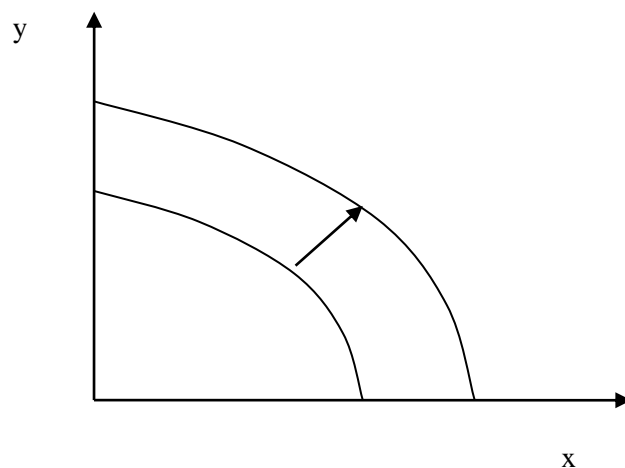
Alternativní náklady jsou z definičního hlediska vyjádřením nákladů druhé nejpříznivější varianty. Tzn. varianty, která nebyla zvolena, ale byla by vybrána, pokud by se nerealizovala varianta první.

Hranice výrobních možností (ekonomiky, firmy) odpovídá vždy dané kvalitě a množství výrobních faktorů. Dojde-li ke změně na straně vstupů, projeví se to posunem hranice, která závisí i na kvalitě používaných výrobních technologií (způsob spojení výrobních faktorů). Zkvalitněním technologií

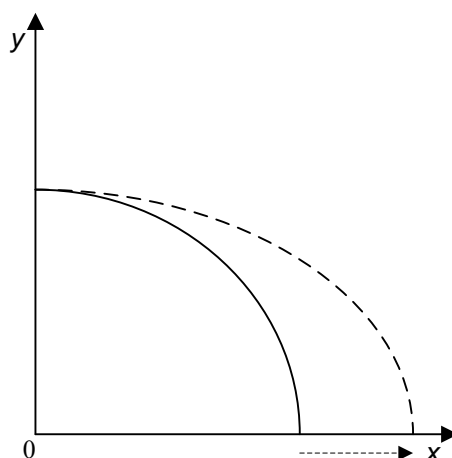
Doplňkový text k 1. tématu

(ekonomickým pokrokem) je hranice rovněž posunována, i když se množství výrobních faktorů nezmění. Změna hranice může být vyvolána změnou týkající se zdokonalení souvisejícím s výrobou pouze jednoho ze statků.

Obr. 1.6 Zvětšení množství výrobních faktorů v ekonomice



Obr. 1.7 Technologické zdokonalení výroby statku x



Souvislosti posunu můžeme ilustrovat na příkladu, který patří mezi základní a velmi citlivé národohospodářské problémy. Veškerá produkce se může podle charakteru spotřeby, do které směřuje rozdělit na (jedná se o již druhé kritérium, podle kterého dělíme statky):

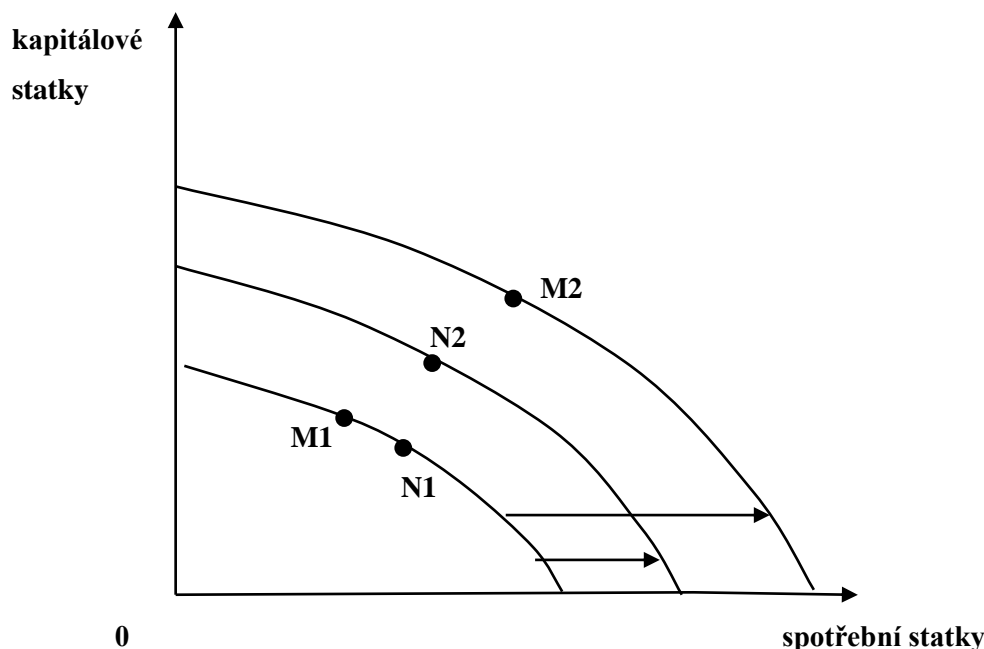
- **spotřební statky** - ta část produkce, která bude spotřebována tak, že vstoupí do konečné spotřeby
- **kapitálové statky** - vstupují do výrobní spotřeby. Tvorba kapitálových statků se uskutečňuje obětí současné spotřeby ve prospěch spotřeby budoucí (kapitál je používán pro výrobu statků, tedy pro budoucí spotřebu).

Poměrem spotřebních a kapitálových statků je určena možná úroveň konečné spotřeby v dané chvíli, ale i možnosti spotřeby do budoucna. Jestliže např. dvě srovnatelné země (**M** a **N**) dosahují stejné výkonnosti, vyjádřené shodnou křivkou výrobních možností, pak rozdílný poměr spotřeby a tvorby kapitálových statků (**M1**, **N1**) způsobí, za jinak nezměněných podmínek, že v následujícím období budou i hranice výrobních možností odlišné. V našem případě je výstup srovnatelný, ale v **M** je vyšší

Doplňkový text k 1. tématu

podíl kapitálových statků než v N. Tím bude ovlivněn proces zapojování dodatečných zdrojů a následný posun hranice výrobních možností. To ilustruje následující obrázek.

Obr. 1.8 Závislost hranice výrobních možností na tvorbě kapitálu



Rozdílná úroveň konečné a výrobní spotřeby se projevila v následném období ve vyšší výkonnosti u země M, ve srovnání s původně stejně výkonnou zemí N. Ve výstupu M1 byl vyšší podíl kapitálových statků, který založil výraznější posun hranice výrobních možností. Jestliže ve výstupu N1 byla vyšší úroveň konečné spotřeby, pak posun do M2 přináší zemi M nejen další předstih ve výrobě kapitálových statků a jejich vyšší množství ve výstupu, ale v našem případě je dosaženo i vyšší úrovně konečné spotřeby (množství spotřebních statků v M2 je vyšší než v N2).

Pokud by země N chtěla v nové situaci dosáhnout téže úrovně zapojování kapitálových statků, jako země M (je-li její výstup ilustrován kombinací M2), musela by dramaticky omezit zastoupení konečné spotřeby ve výstupu N2 (posunutí po hranici směrem k vertikální ose).

Zákon klesajících výnosů

Zákon klesajících výnosů představuje souvislost, která nás bude provázet téměř ve všech tématech výkladu základů mikroekonomie. Ve srovnání s předchozím zavedením hranice výrobních možností, musíme nyní zdůraznit, že množství výrobních faktorů je omezené, nikoliv ale neměnné. Z tohoto důvodu jsme i hranici vztáhli ke krátkému období, ve kterém můžeme považovat množství a kvalitu výrobních faktorů za dané, stejně jako technologie výrob. Nicméně výrobci jsou v situaci, kdy zpravidla mají možnost do výroby zapojovat dodatečné výrobní faktory (nastává změna na straně vstupů – najmou dodatečnou práci, nakoupí dodatečnou surovinu) a v důsledku toho dojde ke změně na straně výstupu, změní se velikost produktu. Zapojováním dodatečných jednotek vstupu se bude celkový produkt zvyšovat. v ekonomické teorii se rozlišují dvě odlišné situace, pokud se jedná o změnu na straně vstupů. Ta první je popisována pomocí zákona klesajících výnosů. Jedna se o souvislost, která byla formulována již ve druhé polovině 18. století (J. Steuart, A. R. Turgot) a jeho vyslovení je spojováno s počátkem 19. století a především s osobností D. Ricarda. Přesto se s touto

Doplňkový text k 1. tématu

zákonitostí pojí řada polemik provázejících vývoj ekonomické teorie i v moderní ekonomii. Zákon se vztahuje k situaci, kdy na straně vstupů se zvyšuje množství pouze jednoho z výrobních faktorů, zatímco množství ostatních výrobních faktorů se nemění.

Co vyjadřuje zákon klesajících výnosů? Nejčastěji bývá vyslovován v podobě:

Zvyšujeme-li používané množství některého z výrobních faktorů, zatímco množství ostatních výrobních faktorů se nemění, zpomaluje se tempo růstu celkového produktu.

Tedy, zapojujeme-li do výroby dodatečné množství **jediného druhu výrobního faktoru**, je výsledkem růst celkové produkce, ale přírůstky vyvolané každou další jednotkou dodatečného výrobního faktoru se snižují. To znamená, že každá další jednotka dodatečného výrobního faktoru přináší menší přírůstek celkové produkce.

Jestliže používáme x jednotek výrobního faktoru kapitál (K_x), y jednotek práce (L_y) a dále z jednotek výrobního faktoru půdy (A_z), pak výsledkem bude výstup TP_1 (celkový produkt). Zvýšíme-li množství použitého množství práce o jednotku, tzn. použijeme $(y+1)$ jednotek práce a množství kapitálu a půdy se nezmění, pak pro dosažený produkt TP_2 platí:

$$TP_2 > TP_1$$

Celkový produkt se zvýšil zapojením dodatečné jednotky výrobního faktoru práce.

Přírůstek celkového produktu dosažený zapojením dodatečné jednotky výrobního faktoru je tzv. **mezní produkt**, v tomto případě mezní produkt práce (MPL).

$$MPL = \Delta TP = TP_2 - TP_1$$

Zákon klesajících výnosů vyjadřuje skutečnost, že růst celkového produktu je doprovázen **poklesem mezního produktu příslušného výrobního faktoru**. Platí, že mezní produkt dodatečné jednotky výrobního faktoru je klesající. Jestliže přírůstek celkového produktu dosažený x -tou jednotkou práce označíme MPL_x a přírůstek dosažený $x+1$ jednotkou práce MPL_{x+1} , pak platí nerovnost:

$$MPL_x > MPL_{x+1}$$

Poměrně dlouho vycházela ekonomická teorie z předpokladu, že tato zákonitost se prosazuje obecně, tedy platí s každou další jednotkou zapojeného výrobního faktoru. Např. člověk obdělávající určitou půdu dosahuje určitý výnos. Jestliže v následném období bude spolu s ním pracovat další člověk, zvýší se výnos, ale přírůstek produkce, který vzniká v důsledku aktivity druhého člověka je menší, než původní výnos. Pokud mezní produkt klesá, znamená to, že klesá výnosnost dodatečné jednotky výrobního faktoru. Pro interpretaci ekonomických jevů na straně nabídky bude hrát důležitou roli schopnost rozlišovat výnosnost dodatečné jednotky výrobního faktoru (mezní produkt) a výnosnost daného výrobního faktoru (**průměrný produkt - AP**). Výnosnost výrobního faktoru udává, jak velký produkt připadne na jednotku použitého výrobního faktoru, je-li používáno určité množství (kolik v průměru na jednotku). Můžeme ilustrovat tabulkou:

L	0	1	2	3	4	5	6
MP	0	10	9	7,5	5,5	3	0,5
AP	0	10	9,5	8,8	8,0	7,0	5,9
TP	0	10	19	26,5	32	35	35,5

Doplňkový text k 1. tématu

AP vyjadřuje, kolik z celkového produktu připadne na jednotku použitého výrobního faktoru, v tomto případě máme na mysli výrobní faktor práce, tedy jedná se o **průměrný produkt práce**.

Je zřejmé, že:

- uváděná souvislost vychází z předpokladu, že kvalita dodatečných jednotek výrobního faktoru se nemění
- jestliže se mění **výnos z dodatečné jednotky výrobního faktoru** (mění se MP), pak se mění i výnosnost daného výrobního faktoru (AP).
- **výnosnost daného výrobního faktoru (v našem případě práce) vyjadřujeme pomocí průměrného produktu (AP) a platí:**

$$AP = \frac{TP}{L_i}$$

kde L_i je počet jednotek výrobního faktoru práce.

Proč se zákon prosazuje? Popsané podmínky vyjadřují, že se jedná o situaci, kdy je dán rozsah půdy a při dané kvalitě kapitálu znamená zapojování dodatečných jednotek práce, že na jednoho pracovníka připadá stále méně půdy a kapitálu. Fixní zdroje jsou postupně prací zahlcovány a zákon se začne prosazovat. Pokud by zapojování dodatečných jednotek práce pokračovalo, pak by mohl mezní produkt dosáhnout záporné hodnoty, což by znamenalo, že se snižuje celkový produkt.

Zákon se prosazuje od určitého množství variabilního výrobního faktoru. V moderní ekonomii opírající se o mikroekonomickou analýzu se zdůrazňuje, že tato zákonitost se prosazuje až od určitého množství používaného výrobního faktoru, jehož množství se mění. Tento výrobní faktor se označuje jako **variabilní výrobní faktor**.

- Do určitého počtu pracovníků může platit, že každý další nejen zvýší celkový produkt, ale jeho výnosnost bude vyšší, než u předchozího pracovníka (MP roste). Existuje ale určité množství práce potřebné k obdělávání půdy, při daném množství ostatních výrobních faktorů, po jehož překročení mezní produkt práce začne klesat (klesá výnosnost – fyzická, měřená přírůstkem produkce - dodatečné jednotky práce) – prosazuje se působení zákona klesajících výnosů. Výnosnost výrobního faktoru práce (měří se průměrným produktem, tzn. vyjadřujeme pomocí AP) však ještě poroste, ale klesající mezní produkt dodatečných jednotek si vynutí i pokles výnosnosti výrobního faktoru.

Poznámka: stále se pohybujeme ve fyzickém rozměru produkce i vstupů. Klesající mezní produkt neznámá, že se jedná o souvislost, která musí být nevýhodná z hlediska výroby a podnikání. Určující pro rozhodování výrobce bude, co ho dodatečná jednotka výrobního faktoru stojí a kolik mu naopak přinese realizace přírůstku produkce na trhu. Pak nutně platí, že pokud mu dodatečná jednotka výrobního faktoru přinese na tržbách více, než kolik na ni vynaložil, bylo to pro výrobce výhodné.

- **Zákon klesajících výnosů se prosazuje v krátkém období.** Zároveň platí, že při dané kvalitě výrobních faktorů se výrobce snaží o dosažení jejich optimální kombinace (optimální v rámci nejruznějších reálných omezení, např. peněžní, umožňující pořídit pouze určité množství výrobních faktorů). Změní-li se kvalita faktorů nebo omezení, pak se optimalizace přesouvá do nových podmínek a zákonitost se může prosazovat v jiných kvantitativních proporcích.
- **Zákon klesajících výnosů se vztahuje výlučně k případům zvyšování používaného množství jednoho faktoru.**

Doplňkový text k 1. tématu

Výnosy z rozsahu

V praxi se běžně setkáváme s tím, že v delším časovém úseku jsou výrobci schopni zvyšovat množství všech výrobních faktorů, tedy všechny výrobní faktory jsou variabilní. V tomto případě dochází samozřejmě k růstu celkového produktu (TP), jako důsledku měnícího rozsahu výrobních faktorů. Zvyšování všech výrobních faktorů se uskutečňuje tak, aby byla uchována jejich optimální kombinace. Zvýšení vstupů (z hlediska výrobce bude představovat dodatečné výdaje) je samozřejmě provázeno očekáváním, že dojde ke zvýšení celkového produktu. Současně ale platí, že dynamika zapojování dodatečných vstupů a dynamika růstu produkce nemusí být identické. Podle toho co platí pro vztah mezi změnou vstupů a změnou výstupu **rozlišujeme tzv.:**

- a) **klesající výnosy z rozsahu** - růst výstupu zaostává za tempem zapojování dodatečných výrobních faktorů na vstupu. Jestliže vzroste množství vstupů o $1/5$, dojde k nárůstu celkové produkce, ale produkt vzroste o méně než $1/5$. Platí:

čas	množství vstupů	celkový produkt
t_1	K,L,A	TP ₁
t_2	$6/5$ (K,L,A)	TP ₂

platí: $TP_2 < 6/5 TP_1$

- b) **rostoucí výnosy z rozsahu** – výstup roste rychleji než dodatečné vstupy. Uvažujme obdobnou situaci jako v předchozím případě, tedy dojde k navýšení vstupů o $1/5$. Nejen, že se celkový výstup zvýší, ale dynamika jeho růstu bude vyšší než v případě navýšení vstupů.

čas	množství vstupů	celkový produkt
t_1	K,L,P	TP ₁
t_2	$6/5$ (K,L,P)	TP ₂

platí: $TP_2 > 6/5 TP_1$

- c) **konstantní výnosy z rozsahu** – výstup roste stejným tempem jako dodatečné vstupy. Jestliže se množství kapitálu a práce, případně jiných vstupů zdvojnásobí, dvojnásobně vzroste i výstup. Tato souvislost je charakteristická spíše pro stupeň rozvoje opírající se o řemeslnou rukodělnou práci nebo obsluhu jednoduchých strojních zařízení.

$TP_2 = 6/5 TP_1$

Omezenost zdrojů vzhledem k požadavkům spotřeby, stejně jako zákonitosti, prosazující se při využívání zdrojů, stojí v pozadí vzniku ekonomické vědy. ve svém důsledku vedou k nastolování otázek, zda při daném množství zdrojů a způsobu, kterým je používáme, dosahujeme toho výsledku, který nejlépe koresponduje s požadavky na tvorbu statků. Jaké podmínky musí být splněny, aby výsledek měl tyto parametry? Existuje takové řešení? Má hospodářský systém schopnost takového řešení dosahovat a za jakých podmínek?