

# Závislost úspěšnosti přihrávky na vítězství v utkání

## Bakalářská práce

Vedoucí bakalářské práce :  
**PaedDr. Jaroslav Šamšula**

Vypracoval:  
**Jiří Petřů,**  
Tělesná výchova a sport

<b>4. Metodika práce.....</b>	<b>17</b>
4.1 Popis a charakteristika sledovaného vzorku.....	17
4.2 Metody práce.....	17
<b>5. Výsledky práce.....</b>	<b>19</b>
5.1 JMP Brno.....	19
5.2 VK Jihostroj České Budějovice.....	21
5.3 volejball.cz Kladno.....	23
5.4 VK Dukla Liberec.....	25
5.5 VK Opava.....	27
5.6 VK DHL Ostrava.....	29
5.7 ČZU Praha.....	31
5.8 VO Kocouři Vavex Příbram.....	33
5.9 SVK Ústí nad Labem.....	35
5.10 Fatra Zlín.....	37
5.11 Vyhodnocení hypotézy.....	39
<b>Závěr.....</b>	<b>40</b>

## 2. Cíle, hypotézy a úkoly práce

### 2.1 Cíl práce

Cílem práce je teoreticky popsat přihrávku ve volejbale, zjistit její úspěšnost a závislost na vítězství v utkání u vybraných zápasů v extralize mužů.

### 2.2 Úkoly práce

Pro splnění stanovených cílů nám poslouží :

- Odborná literatura
- Pozorování a vyhodnocení přihrávky u 20 zápasů v letošním roce extraligy mužů

- Statistické zpracování zaznamenaných údajů z pozorování

## **2.3 Hypotéza**

Družstvo z vyšším procentem úspěšnosti přihrávky zvítězí.

# **3. Technika přihrávky**

## **4. Metodika práce**

### **4.1 Popis a charakteristika sledovaného vzorku**

Abychom mohli provést náš výzkum, museli jsme si zvolit soubor, který by nám umožnil provést pozorování a získávání dat. Proto jsme si vybrali pro tuto práci zápasy mužské extraligy v ročníku 2007/2008, kterého se zúčastnilo 10 družstev. Zpracovali jsme statistiku přihrávky u 20 utkání. Tuto skupinu, kde jsou všechna družstva z této soutěže, jsme si zvolili proto, abychom mohli objektivně zhodnotit jestli je hypotéza pravdivá či nikoliv.

### **4.2 Metody práce**

K získání dat pro náš výzkum jsme použili metodu přímého pozorování. Zaznamenali jsme data z jednotlivých utkání a zanesli je do našich připravených tabulek, které nám umožnili následně utkání zpracovat a vyhodnotit. Ze získaných dat jsme vytvořili statistiku přihrávky v jednotlivých setech a také statistiku přihrávky za celé utkání. Přihrávku jsme hodnotili i procentuálně. Tato statistika nám posloužila jako konečné vodítko pro vyhodnocení hypotézy. Procentuální úspěšnost jsme vypočítali tak, že jsme všechny přihrávky vyhodnocené za stupeň 1 podělili celkovým počtem přihrávek daného družstva a vynásobili stem. Toto číslo je nejdůležitějším parametrem pro porovnání obou mužstev v jejich úspěšnosti přihrávky.

Přihrávku jsme hodnotili podle čtyř stupňů (číslicemi od jedné do čtyř) :

- **1** - je to přihrávka, která přihrávajícímu týmu a nahrávači umožňuje využít všechny útočné herní kombinace, které má v tomto postavení k dispozici. Přihrávka většinou směřuje k síti mezi zóny dvě a tři, nahrávač ji odehrává ve výskoku.

- **2** - tato přihrávka většinou nedovoluje nahrávači efektivně zapojit všechny útočníky a to hlavně ty, kteří jsou připraveni na útok prvním sledem.
- **3** - je to přihrávka, kdy nahrávač většinou musí využít vysoké nahrávky, protože přihrávka míří hluboko do vlastního pole. Útočí se většinou z okrajů sítě a z doskoku středem sítě.
- **4** - je to přihrávka, kdy míč z podání dopadne přímo do pole přijímajícího družstva nebo neumožňuje po odehrání další pokračování ve hře a rozehra tím končí.

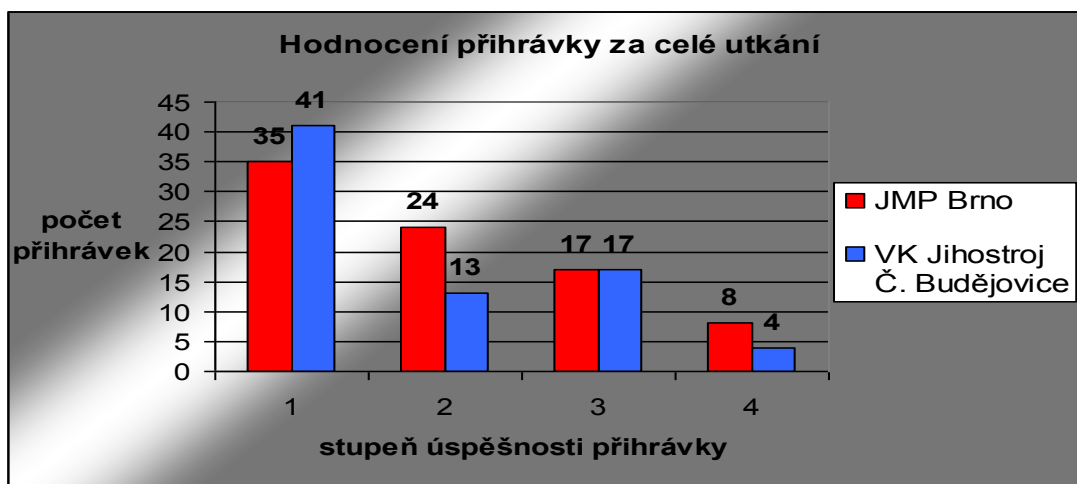
V práci budou hodnoceny dvě utkání každého celku a sice tak, že v grafu budou zahrnuta data za celé utkání. V tabulce se pak objeví celková úspěšnost v procentech. To bude naše hlavní vodítko pro posuzování celkové úspěšnosti přihrávky. Je možné, že procentuální úspěšnost bude částečně ovlivněna počtem přihrávek, ale na celkový procentuální poměr by to nemělo mít vliv. Ve druhé tabulce se objeví hodnocení v jednotlivých setech podle kterých bude možno posuzovat úspěšnost přihrávky. Stupně úspěšnosti jsou shodné jak v grafu tak v tabulce. Každému družstvu byla pro přehlednost přidělena barva, která se opakuje u každého utkání na obrázku ve sloupcovém grafu i v obou tabulkách.

## **5. Výsledky práce**

### **5.1 JMP Brno**

#### **JMP Brno–VK Jihostroj České Budějovice 1 : 3**

V tomto utkání zvítězily České Budějovice. Měly více přihrávek za stupeň jedna než Brno jak vidíme na obr.1. České Budějovice z pohledu přihrávky přehrály soupeře hlavně ve 4.setu jak je vidět v tab.2, kdy kromě dvou přihrávek měly všechny ohodnoceny stupněm jedna. V tab.1 je procentuální úspěšnost přihrávky. Zde se nám hypotéza potvrdila a družstvo s lepší přihrávkou zvítězilo.



Obr.1. Sloupcový graf, který ukazuje hodnocení přihrávky za celé utkání.

Tab.1: Procentuální úspěšnost přihrávky za celé utkání.

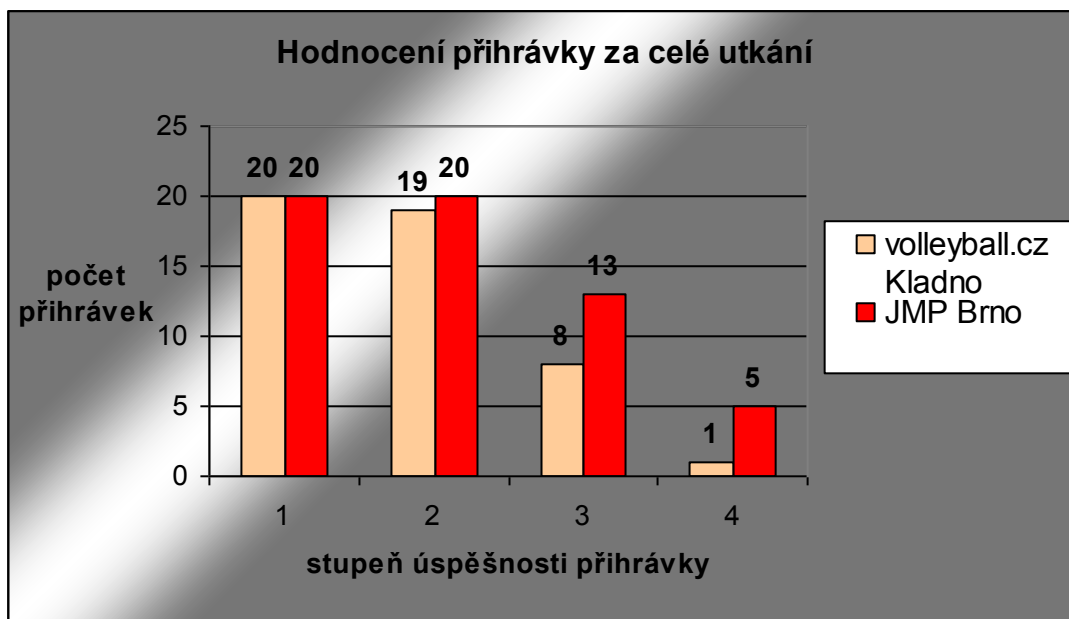
	celkově přihrávek	procentuální úspěšnost
<b>Brno</b>	<b>84</b>	<b>42%</b>
<b>Č. Budějovice</b>	<b>75</b>	<b>55%</b>

Tab.2: Statistika přihrávek v jednotlivých setech.

st. úspěšnosti	1	2	3	4
<b>1.set</b>	<b>6</b>	<b>6</b>	<b>6</b>	<b>4</b>
	<b>9</b>	<b>4</b>	<b>6</b>	<b>2</b>
<b>2.set</b>	<b>8</b>	<b>9</b>	<b>3</b>	<b>2</b>
	<b>8</b>	<b>6</b>	<b>5</b>	<b>1</b>
<b>3.set</b>	<b>9</b>	<b>5</b>	<b>5</b>	<b>1</b>
	<b>6</b>	<b>2</b>	<b>5</b>	<b>1</b>
<b>4.set</b>	<b>12</b>	<b>4</b>	<b>3</b>	<b>1</b>
	<b>18</b>	<b>1</b>	<b>1</b>	<b>0</b>

### volleyball.cz Kladno (dále jen Kladno) - JMP Brno 3 : 0

Toto utkání bylo velmi vyrovnané, hlavně v přihrávkách za stupeň jedna a dvě jak je vidět na obr.2. Brno se dopustilo několika chyb na přihrávce hlavně v prvním setu tab.4. Procentuální hodnocení opět vychází z tab.3 lépe pro tým, který zvítězil a to je Kladno. Hypotéza se nám tedy potvrdila.



Obr.2. Sloupcový graf, který ukazuje hodnocení přihrávky za celé utkání.

Tab.3: Procentuální úspěšnost přihrávky za celé utkání.

	<i>celkově přihrávek</i>	<i>procentuální úspěšnost</i>
<b>Kladno</b>	<b>48</b>	<b>42%</b>
<b>Brno</b>	<b>58</b>	<b>34%</b>

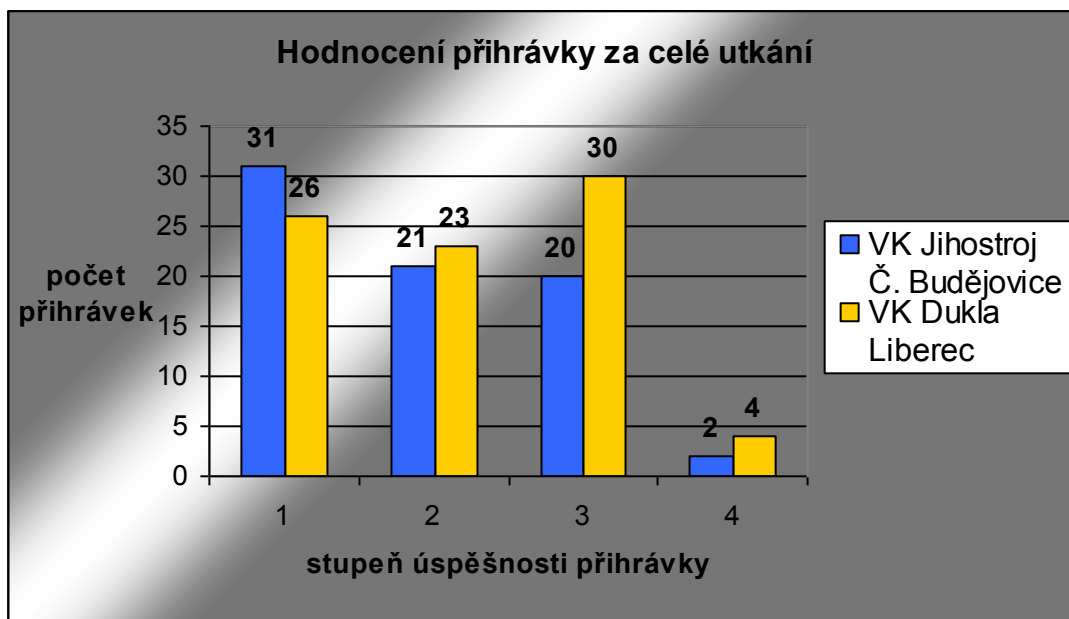
Tab.4: Statistika přihrávek v jednotlivých setech.

st. úspěšnosti	1	2	3	4
<b>1.set</b>	6	5	3	1
	6	7	2	4
<b>2.set</b>	7	7	1	0
	8	7	5	1
<b>3.set</b>	7	7	4	0
	6	6	6	0

## 5.2 VK Jihostroj České Budějovice

### VK Jihostroj České Budějovice - VK Dukla Liberec 3 : 1

V tomto utkání zvítězily České Budějovice hlavně proto, že se Liberec dopustil příliš velkého počtu přihrávek za stupeň tři obr.3. V tab.6 vidíme počty přihrávek za jednotlivé sety a jejich hodnocení. Hypotéza se nám potvrdila, protože družstvo Českých Budějovic mělo větší procentuální úspěšnost než Liberec z tab.5.



Obr.3. Sloupcový graf, který ukazuje hodnocení přihrávky za celé utkání

Tab.5: Procentuální úspěšnost přihrávky za celé utkání.

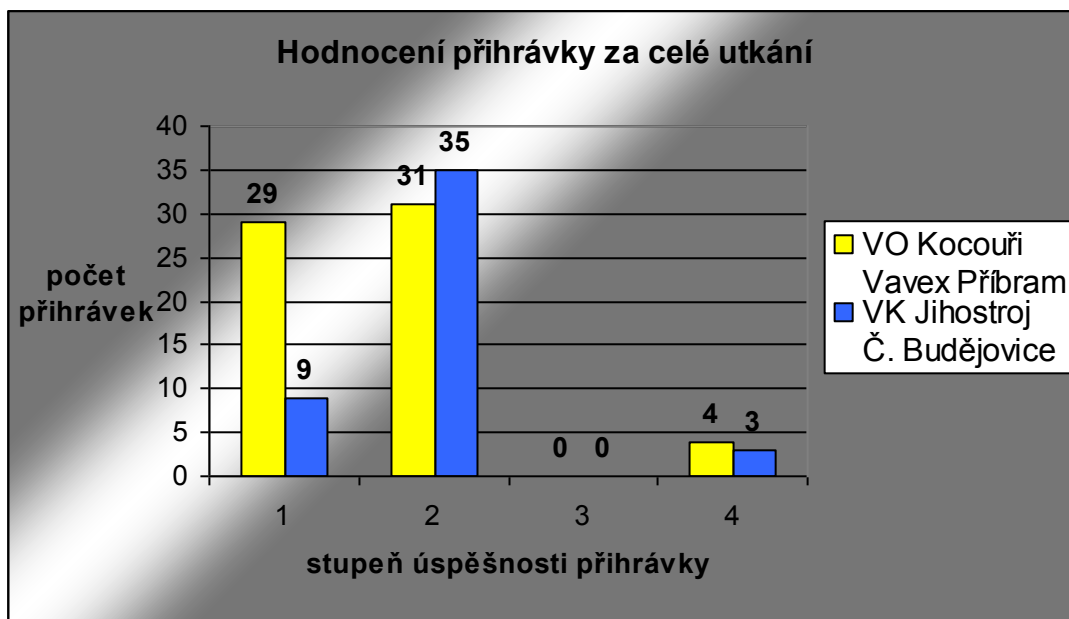
	<i>celkově přihrávek</i>	<i>procentuální úspěšnost</i>
<b>Č. Budějovice</b>	<b>72</b>	<b>42%</b>
<b>Liberec</b>	<b>83</b>	<b>31%</b>

Tab.6: Statistika přihrávek v jednotlivých setech.

st. úspěšnosti	1	2	3	4
<b>1.set</b>	9	3	4	1
	7	5	5	1
<b>2.set</b>	8	6	3	0
	5	7	8	1
<b>3.set</b>	5	4	8	0
	4	6	8	1
<b>4.set</b>	9	8	5	1
	10	5	9	1

### VO Kocouři Vavex Příbram – VK Jihostroj Č. Budějovice 0 : 3

Utkání bylo vzhledem k hodnocení přihrávky velmi zvláštní. Příbram měla za stupeň jedna o 20 přihrávek více než České Budějovice na obr.4. Za stupeň tři jsme nezaznamenali žádnou přihrávku tab.8. Podle naší hypotézy by měla Příbram zvítězit jak vidíme v tab.7. Nestalo se tak a České Budějovice Příbram porazily. Hypotéza se nám tedy nepotvrdila.



Obr.4. Sloupcový graf, který ukazuje hodnocení přihrávky za celé utkání.

Tab.7: Procentuální úspěšnost přihrávky za celé utkání.

	<i>celkově přihrávek</i>	<i>procentuální úspěšnost</i>
<i>Příbram</i>	<b>64</b>	<b>45%</b>
<i>Č. Budějovice</i>	<b>47</b>	<b>19%</b>

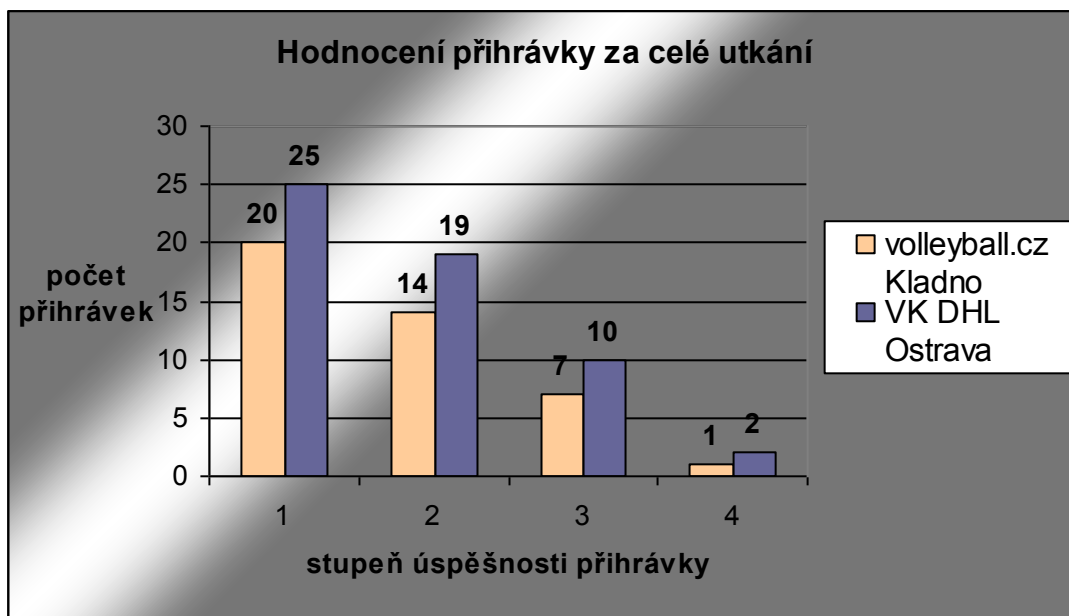
Tab.8: Statistika přihrávek v jednotlivých setech.

st. úspěšnosti	1	2	3	4
1.set	7	14	0	2
	0	9	0	1
2.set	7	12	0	1
	6	15	0	1
3.set	15	5	0	1
	3	11	0	1

### 5.3 volejball.cz Kladno

#### voleyball.cz Kladno – VK DHL Ostrava 3 : 0

V tomto utkání zvítězilo Kladno a jak je patrné z obr.5 je poměr přihrávek vyrovnaný z přihlédnutím k tomu, že Ostrava má o 12 přihrávek méně. Tab.10 nám ukazuje jak si týmy vedly v jednotlivých setech. V tab.9 vidíme, že Kladno zvítězilo v procentuální úspěšnosti, ale jen velmi těsně. Hypotéza se nám tedy potvrdila.



Obr.5. Sloupcový graf, který ukazuje hodnocení přihrávky za celé utkání.

Tab.9: Procentuální úspěšnost přihrávky za celé utkání.

	<i>celkově přihrávek</i>	<i>procentuální úspěšnost</i>
<i>Kladno</i>	<b>42</b>	<b>48%</b>
<i>Ostrava</i>	<b>56</b>	<b>45%</b>

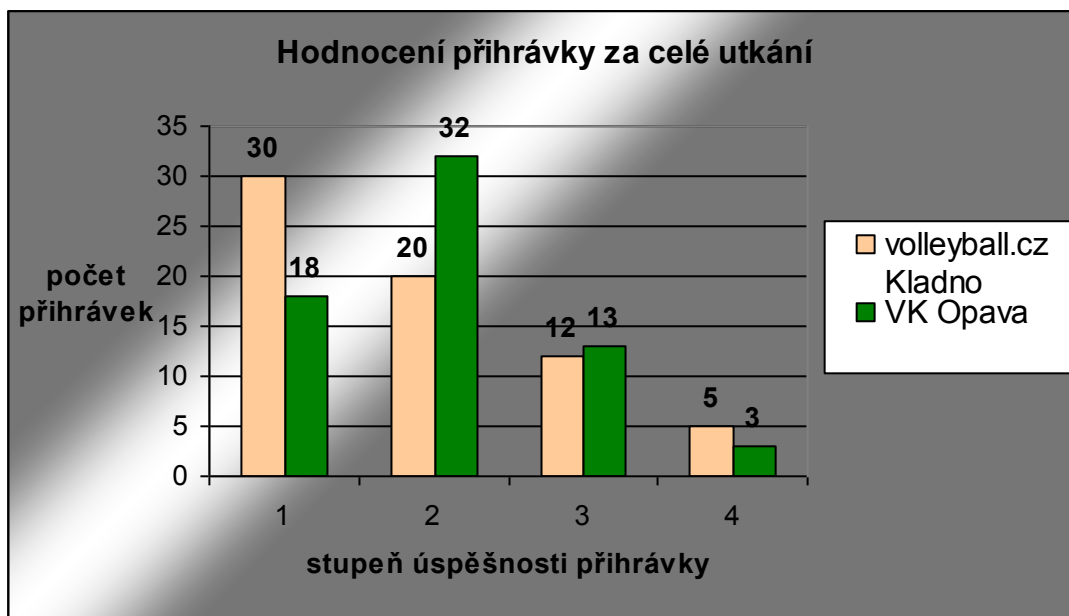
Tab.10: Statistika přihrávek v jednotlivých setech.

st. úspěšnosti	1	2	3	4
1.set	6	3	1	0
	7	5	8	0
2.set	6	6	2	1
	8	5	2	0
3.set	8	5	4	0
	10	8	0	2

### volleyball.cz Kladno – VK Opava 3 : 0

Utání z pohledu přihrávky vyznělo lépe pro Kladno jak vidíme na obr.6. Hlavně ve stupních jedna a dvě jsou velké rozdíly. Opava se nevyvarovala nepřesnostem a ve všech setech měla příliš přihrávek za stupeň dvě tab.12. Tab.11. nám ukazuje že Kladno zvítězilo i v procentuální úspěšnosti přihrávky a hypotéza se nám tedy potvrdila.





Obr.6. Sloupcový graf, který ukazuje hodnocení přihrávky za celé utkání.

Tab.11: Procentuální úspěšnost přihrávky za celé utkání.

	<i>celkově přihrávek</i>	<i>procentuální úspěšnost</i>
<b>Kladno</b>	<b>67</b>	<b>45%</b>
<b>Ostrava</b>	<b>66</b>	<b>27%</b>

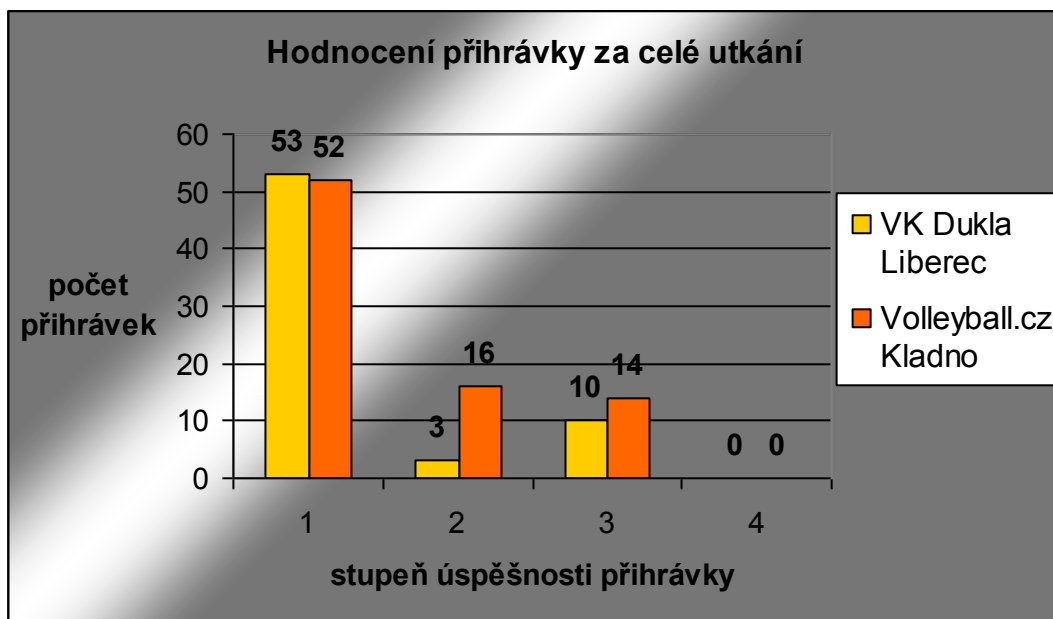
Tab.12: Statistika přihrávek v jednotlivých setech.

st. úspěšnosti	1	2	3	4
<b>1.set</b>	9	9	4	1
	4	15	5	0
<b>2.set</b>	9	5	5	2
	5	7	6	1
<b>3.set</b>	12	6	3	2
	9	10	2	2

## 5.4 VK Dukla Liberec

### VK Dukla Liberec – volleyball.cz Kladno 3 : 1

Toto utkání se vyznačovalo velmi solidní úrovní přihrávky obou družstev obr.7. Kladno se dopustilo několika chyb ve 2. a 4. setu tab.14. Vysoká procentuální úspěšnost v tab.13 hovoří o kvalitě přihrávky. Liberec vítězí jak v této statistice tak v utkání. Zde ovšem rozdílný počet všech přihrávek může znamenat částečné zkreslení. Hypotéza se nám potvrdila.



Obr.7. Sloupcový graf, který ukazuje hodnocení přihrávky za celé utkání.

Tab.13: Procentuální úspěšnost přihrávky za celé utkání.

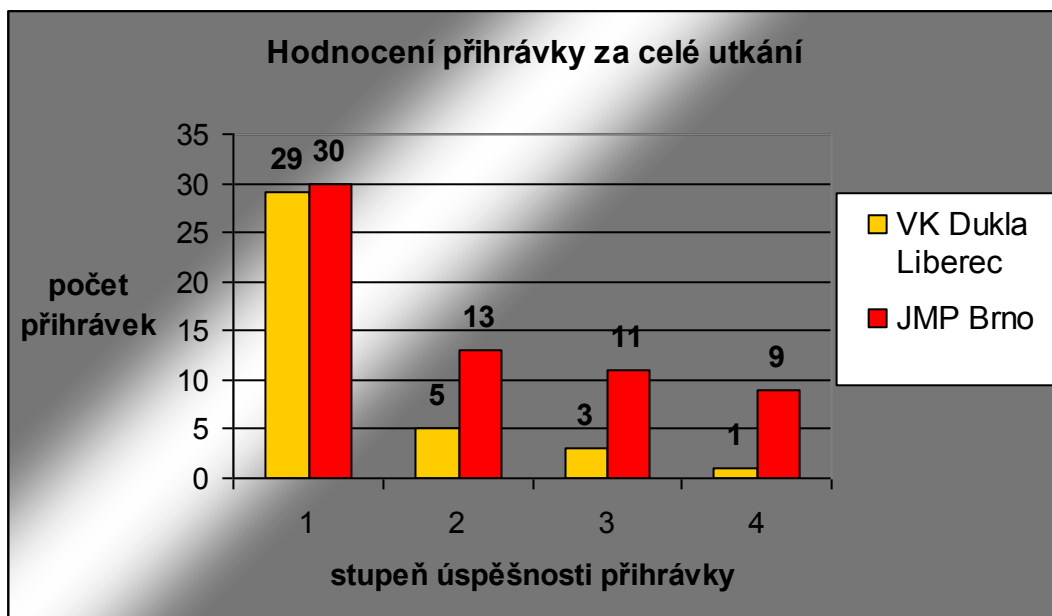
	<i>celkově přihrávek</i>	<i>procentuální úspěšnost</i>
<b>Liberec</b>	<b>66</b>	<b>80%</b>
<b>Kladno</b>	<b>82</b>	<b>63%</b>

Tab.14: Statistika přihrávek v jednotlivých setech.

st. úspěšnosti	1	2	3	4
<b>1.set</b>	<b>16</b>	<b>1</b>	<b>5</b>	<b>0</b>
	<b>19</b>	<b>1</b>	<b>4</b>	<b>0</b>
<b>2.set</b>	<b>10</b>	<b>1</b>	<b>2</b>	<b>0</b>
	<b>9</b>	<b>5</b>	<b>4</b>	<b>0</b>
<b>3.set</b>	<b>13</b>	<b>1</b>	<b>2</b>	<b>0</b>
	<b>14</b>	<b>3</b>	<b>3</b>	<b>0</b>
<b>4.set</b>	<b>14</b>	<b>0</b>	<b>1</b>	<b>0</b>
	<b>10</b>	<b>7</b>	<b>3</b>	<b>0</b>

### **VK Dukla Liberec – JMP Brno 3 : 0**

Liberec v tomto utkání vítězí. Je však zajímavé jak velký je rozdíl v počtu přihrávek za celé utkání tab.15. Zde může dojít ke zkreslení, ovšem ne takovému, aby to ovlivnilo téměř 30% náskok, který má Liberec oproti Brnu v procentuálním hodnocení příjmu. Na obr.8 vidíme rozdíl osmi přihrávek ve stupních dva a tři a hlavně ve stupni čtyři. Jsou to přímé body tab.16. Hypotéza se nám potvrdila a tým z lepším procentem přihrávky zvítězil.



Obr.8. Sloupcový graf, který ukazuje hodnocení přihrávky za celé utkání.

Tab.15: Procentuální úspěšnost přihrávky za celé utkání.

	<i>celkově přihrávek</i>	<i>procentuální úspěšnost</i>
<i>Liberec</i>	<b>38</b>	<b>76%</b>
<i>Brno</i>	<b>63</b>	<b>48%</b>

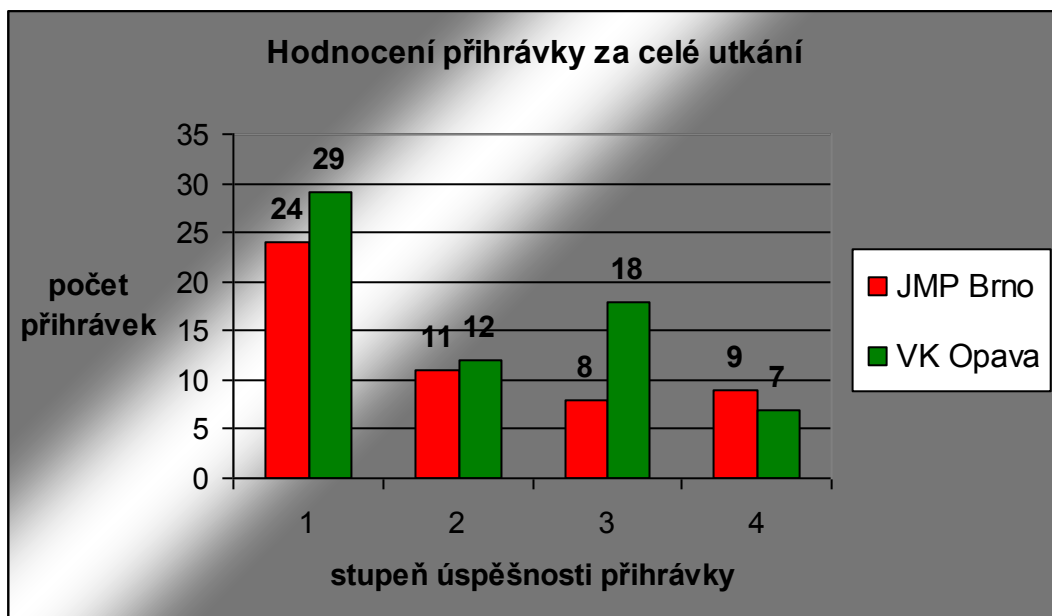
Tab.16: Statistika přihrávek v jednotlivých setech.

st. úspěšnosti	1	2	3	4
1.set	10	4	0	0
	10	5	1	5
2.set	9	0	1	1
	10	2	7	2
3.set	10	1	2	0
	10	6	3	2

## 5.5 VK Opava

### JMP Brno – VK Opava 3 : 0

Z pohledu přihrávky vyrovnané utkání, ve kterém vítězí Brno. Za zmínku stojí rozdíl 10 přihrávek ve stupni tři obr.9. Je zde příliš přihrávek za stupeň čtyři u obou družstev tab.18. V procentuální úspěšnosti má navrch sice těsně, ale přece Brno tab.17, které vyhrává i utkání. Hypotéza se nám opět potvrdila.



Obr.9. Sloupcový graf, který ukazuje hodnocení přihrávky za celé utkání.

Tab.17: Procentuální úspěšnost přihrávky za celé utkání.

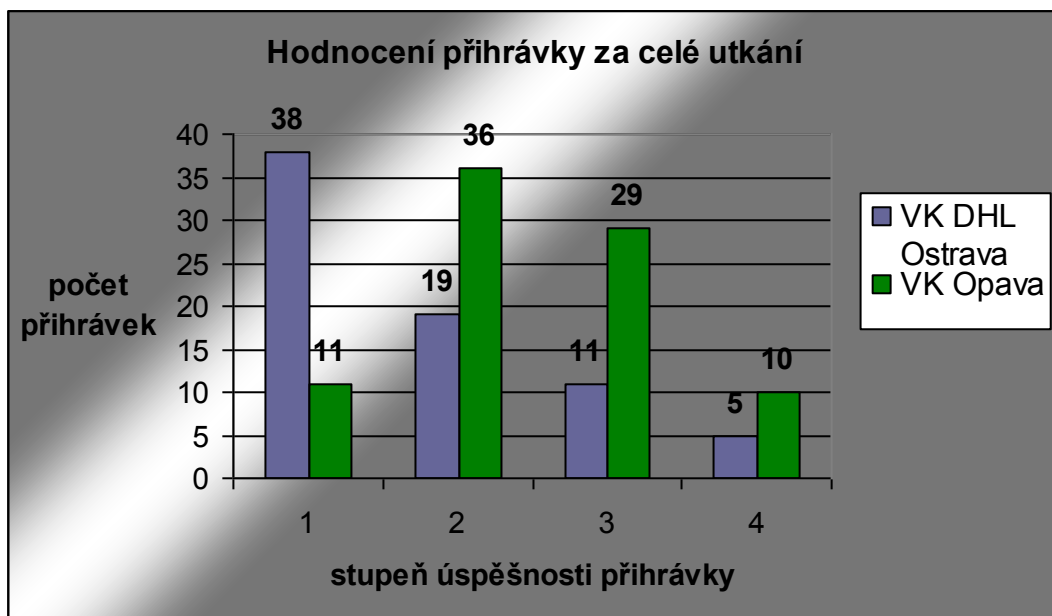
	<i>celkově přihrávek</i>	<i>procentuální úspěšnost</i>
<i>Brno</i>	<b>52</b>	<b>46%</b>
<i>Opava</i>	<b>66</b>	<b>44%</b>

Tab.18: Statistika přihrávek v jednotlivých setech.

st. úspěšnosti	1	2	3	4
1.set	5	3	1	1
	10	2	6	2
2.set	10	3	2	5
	14	6	3	2
3.set	9	5	5	3
	5	4	9	3

### VK DHL Ostrava – VK Opava 3 : 1

Opava v tomto utkání přihrávala velmi špatně, jak vidíme v tab.19..Třinácti procentní úspěšnost přihrávky je mizerná. Na obr.10 ve sloupcovém grafu ukazuje jasnou převahu Ostrava na přihrávce za stupeň jedna. Tato přihrávka je nejdůležitější. V tab.20 můžeme vidět jak si Opava ve všech setech připisovala špatné přihrávky za stupně tři a čtyři. Ostrava vyhrála v procentuálním hodnocení přihrávky a zaslouženě zvítězila v utkání. Hypotéza se potvrdila.



Obr.10. Sloupcový graf, který ukazuje hodnocení přihrávky za celé utkání.

Tab.19: Procentuální úspěšnost přihrávky za celé utkání.

	<i>celkově přihrávek</i>	<i>procentuální úspěšnost</i>
<b>Ostrava</b>	<b>73</b>	<b>52%</b>
<b>Opava</b>	<b>86</b>	<b>13%</b>

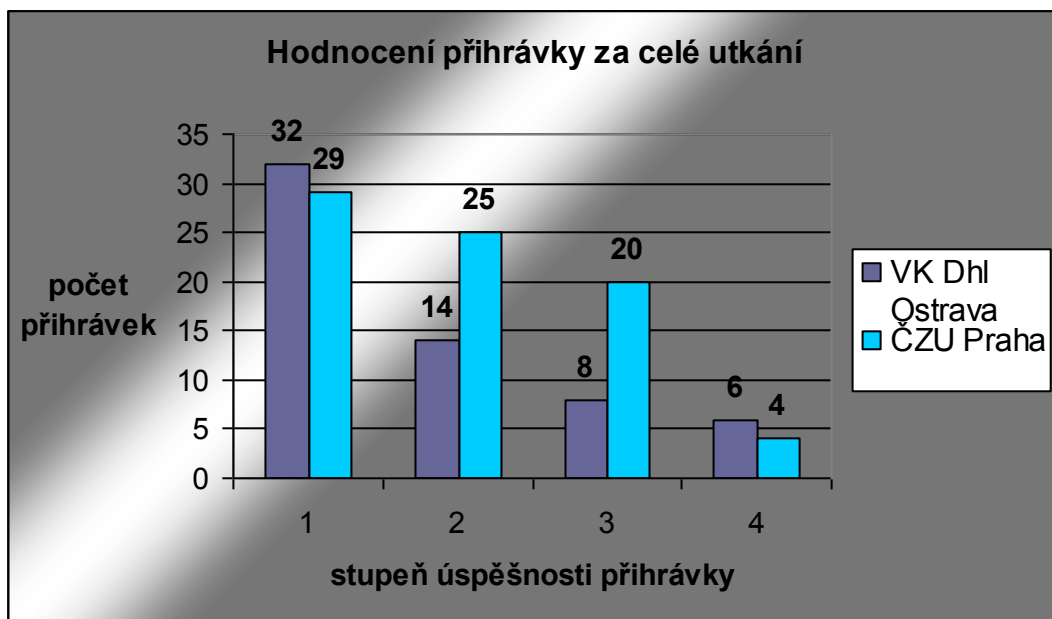
Tab.20: Statistika přihrávek v jednotlivých setech.

st. úspěšnosti	1	2	3	4
<b>1.set</b>	7	7	0	0
	10	2	6	2
<b>2.set</b>	12	6	4	3
	14	6	3	2
<b>3.set</b>	10	5	6	0
	5	4	9	3
<b>4.set</b>	9	1	1	2
	9	8	2	3

## 5.6 VK DHL Ostrava

### VK DHL Ostrava – ČZU Praha 3 : 1

Ve sloupcovém grafu na obr.11 pozorujeme, že Ostrava získala více přihrávek za stupeň jedna. Ostrava poráží Prahu i přesto, že se dopustila čtyř chyb (přihrávka za stupeň čtyři) ve druhém setu tab.22. Tým Prahy se v celém utkání dopouštěl na přihrávce příliš mnoha nepřesností a tím usnadnil Ostravě obranu. Celkové hodnocení procentuální úspěšnosti vychází lépe pro Ostravu. Z toho vyplývá, že se nám hypotéza potvrdila.



Obr.11. Sloupcový graf, který ukazuje hodnocení přihrávky za celé utkání.

Tab.21: Procentuální úspěšnost přihrávky za celé utkání.

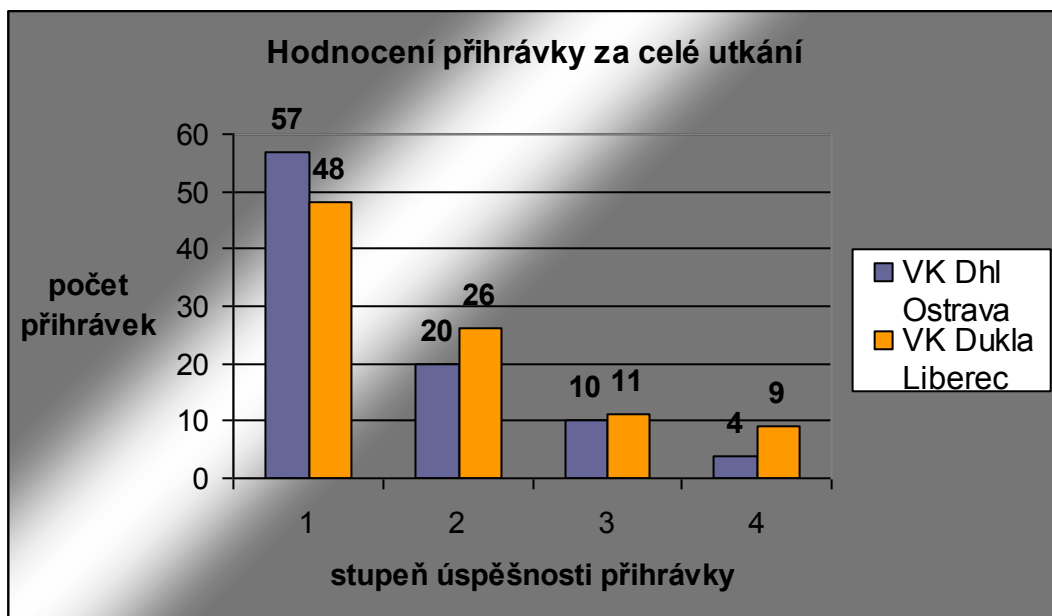
	<i>celkově přihrávek</i>	<i>procentuální úspěšnost</i>
<b>Ostrava</b>	<b>60</b>	<b>53%</b>
<b>Praha</b>	<b>78</b>	<b>37%</b>

Tab.22: Statistika přihrávek v jednotlivých setech.

st. úspěšnosti	1	2	3	4
<b>1.set</b>	14	1	1	0
	14	2	6	0
<b>2.set</b>	9	4	2	4
	5	8	2	0
<b>3.set</b>	5	2	1	2
	8	5	6	3
<b>4.set</b>	5	6	4	0
	2	10	6	1

### VK DHL Ostrava – VK Dukla Liberec 3 : 2

Na obr.12 vidíme poměrně vyrovnanou přihrávku. Větší rozdíly jsou v důležitých místech. Ve stupni jedna a čtyři Ostrava přehrála Liberec. Devět chyb (stupeň čtyři), kterých se dopustil Liberec je příliš i na celkový počet devadesáti čtyř přihrávek tab.23. Ostrava přihrávala lépe ve všech setech, jak je vidět v tab.24. Z Pohledu procentuální úspěšnosti přihrávky Ostrava zaslouženě zvítězila. Hypotéza se nám potvrdila.



Obr.12. Sloupcový graf, který ukazuje hodnocení přihrávky za celé utkání.

Tab.23: Procentuální úspěšnost přihrávky za celé utkání.

Tab.24: Statistika přihrávek v jednotlivých setech.

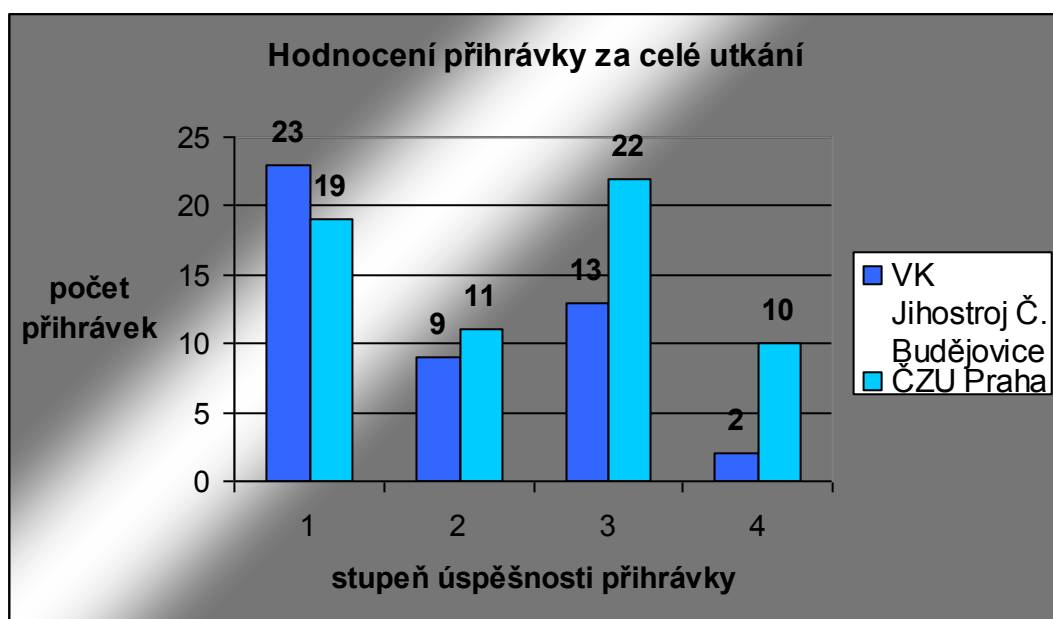
	<i>celkově přihrávek</i>	<i>procentuální úspěšnost</i>
<b>Ostrava</b>	<b>91</b>	<b>63%</b>
<b>Liberec</b>	<b>94</b>	<b>51%</b>

st. úspěšnosti	1	2	3	4
1.set	12 9	7 3	3 2	1 3
2.set	11 10	1 6	3 5	1 0
3.set	12 12	9 5	1 2	2 2
4.set	11 9	1 8	1 2	0 2
5.set	11 8	2 4	2 0	0 2

## 5.7 ČZU Praha

### VK Jihostroj České Budějovice – ČZU Praha 3 : 0

V tomto utkání se Praha na přihrávce dopustila mnoha chyb. Jsou to přihrávky za stupně tři a čtyři obr.13. Naproti tomu České Budějovice měly jen dvě přihrávky za stupeň čtyři. Praha byla v podstatě ve všech setech hůře přihrávajícím družstvem, jak plyne z tab.26. Procentuální úspěšnost nám opět hovoří o tom, že družstvo s lepší přihrávkou vítězí v utkání. Hypotéza je opět potvrzena.



Obr.13. Sloupcový graf, který ukazuje hodnocení přihrávky za celé utkání.

Tab.25: Procentuální úspěšnost přihrávky za celé utkání.

	celkově přihrávek	procentuální úspěšnost
Č. Budějovice	47	49%
Praha	62	31%

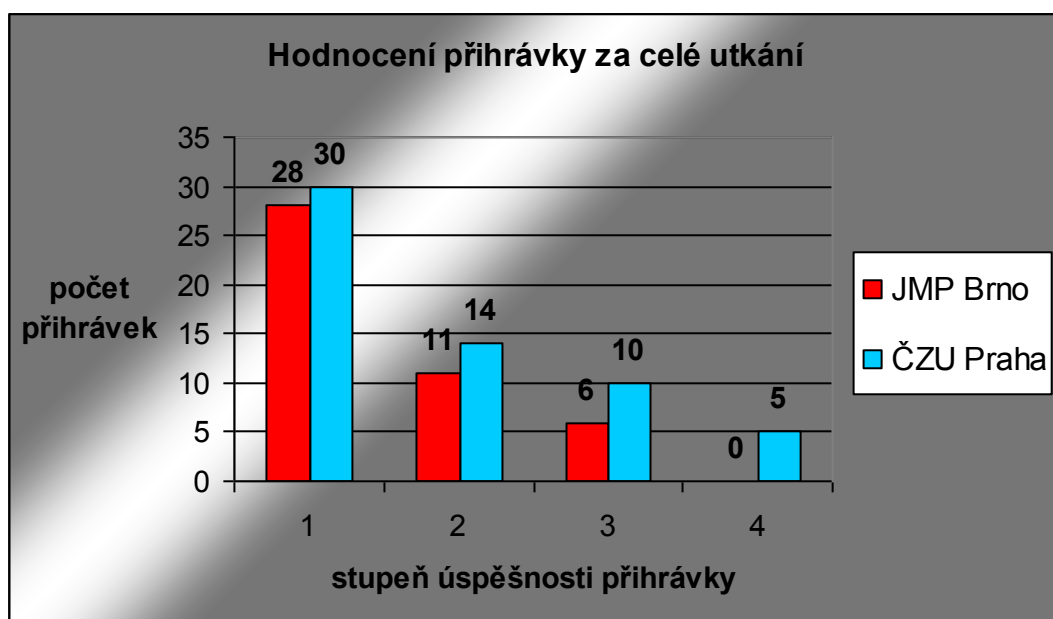
b.26: Statistika přihrávek v jednotlivých setech.

st. úspěšnosti	1	2	3	4
1.set	7	1	5	0
	6	2	9	3
2.set	10	4	2	0
	5	6	9	2
3.set	6	4	6	2
	8	3	4	5

### JMP Brno – ČZU Praha 3 : 0

Graf na obr.14 je částečně zkreslen z důvodů rozdílného počtu přihrávek v utkání. Praha se nevyvarovala ve druhém a třetím setu špatných přihrávek za stupně tři a čtyři z tab.28. Brněnský tým se nedopustil tolika chyb a v utkání zaslouženě zvítězil. Brno vyšlo lépe i ze statistiky procentuální úspěšnosti v utkání tab.27. Tým, který lépe přihrával zvítězil hypotéza se nám tedy potvrdila.





Obr.14. Sloupcový graf, který ukazuje hodnocení přihrávky za celé utkání.

Tab.27: Procentuální úspěšnost přihrávky za celé utkání.

	<i>celkově přihrávek</i>	<i>procentuální úspěšnost</i>
<b>Brno</b>	<b>45</b>	<b>62%</b>
<b>Praha</b>	<b>59</b>	<b>51%</b>

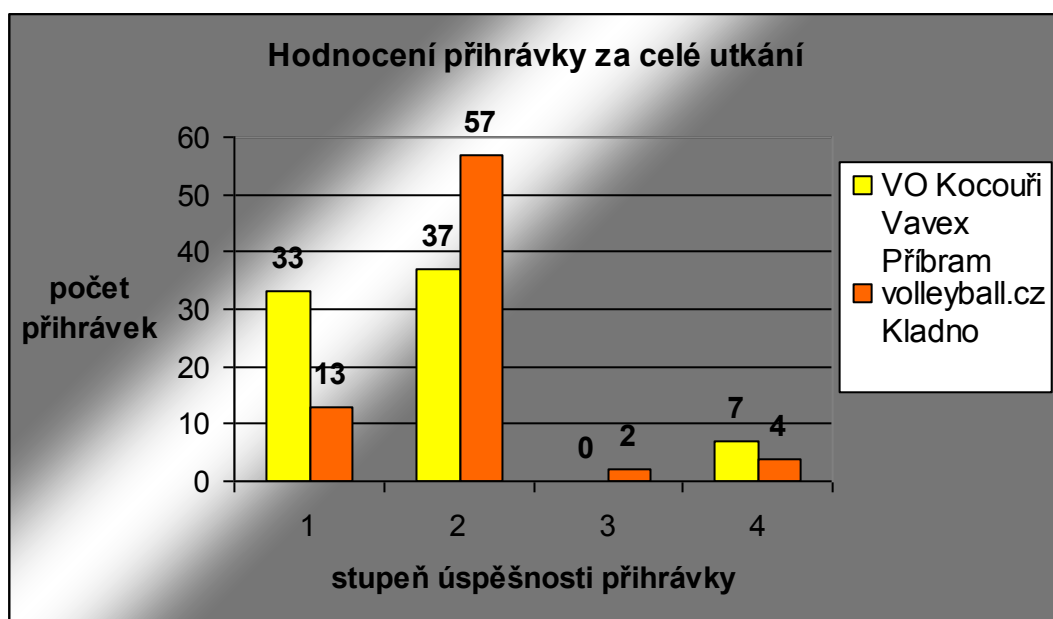
Tab.28: Statistika přihrávek v jednotlivých setech.

st. úspěšnosti	1	2	3	4
1.set	8	4	2	0
	10	5	5	0
2.set	10	4	2	0
	8	3	3	4
3.set	10	3	2	0
	12	6	2	1

## 5.8 VO Kocouři Vavex Příbram

### VO Kocouři Vavex Příbram – volleyball.cz Kladno 3 : 1

V tomto utkání si vedla Příbram na přihrávce lépe, jak vidíme z obr.15. Rozdíl dvaceti přihrávek za stupeň jedna o tom jasně svědčí. Procentuální úspěšnost v tab.29. nám ukazuje, že přihrávka Kladna byla špatná. Osmnáct procent je velmi málo. Příbramští na přihrávce předčili Kladno hlavně v prvním a čtvrtém setu tab.30. Družstvo s lepší přihrávkou vítězí, hypotéza se nám potvrzuje.



Obr.15. Sloupcový graf, který ukazuje hodnocení přihrávky za celé utkání.

Tab.29: Procentuální úspěšnost přihrávky za celé utkání.

	<i>celkově přihrávek</i>	<i>procentuální úspěšnost</i>
<b>Příbram</b>	<b>77</b>	<b>43%</b>
<b>Kladno</b>	<b>76</b>	<b>18%</b>

Tab.30: Statistika přihrávek v jednotlivých setech.

st. úspěšnosti	1	2	3	4
<b>1.set</b>	<b>10</b>	<b>7</b>	<b>0</b>	<b>1</b>
	<b>4</b>	<b>15</b>	<b>0</b>	<b>2</b>
<b>2.set</b>	<b>6</b>	<b>10</b>	<b>0</b>	<b>2</b>
	<b>6</b>	<b>13</b>	<b>1</b>	<b>0</b>
<b>3.set</b>	<b>7</b>	<b>8</b>	<b>0</b>	<b>4</b>
	<b>1</b>	<b>13</b>	<b>0</b>	<b>0</b>
<b>4.set</b>	<b>10</b>	<b>12</b>	<b>0</b>	<b>0</b>
	<b>3</b>	<b>16</b>	<b>0</b>	<b>2</b>

**VK Dukla Liberec – VO Kocouři Vavex Příbram 3**

**: 0**

O tomto utkání by se z pohledu přihrávky dalo říci, že obě družstva přijímala dobře. Liberec se dopustil pouze devíti přihrávek za jiný stupeň než jedna obr.16. To z celkového počtu čtyřiceti šesti dělá osmdesát procentní úspěšnost přihrávky tab.31. Příbram se nevyvarovala několika chyb na přihrávce a v tomto utkání prohrála tab.32. Opět vítězí lépe přihrávající tým. Hypotéza se nám opět potvrdila.



Obr.16. Sloupcový graf, který ukazuje hodnocení přihrávky za celé utkání.

Tab.31: Procentuální úspěšnost přihrávky za celé utkání.

	<i>celkově přihrávek</i>	<i>procentuální úspěšnost</i>
<b>Liberec</b>	<b>46</b>	<b>80%</b>
<b>Příbram</b>	<b>68</b>	<b>57%</b>

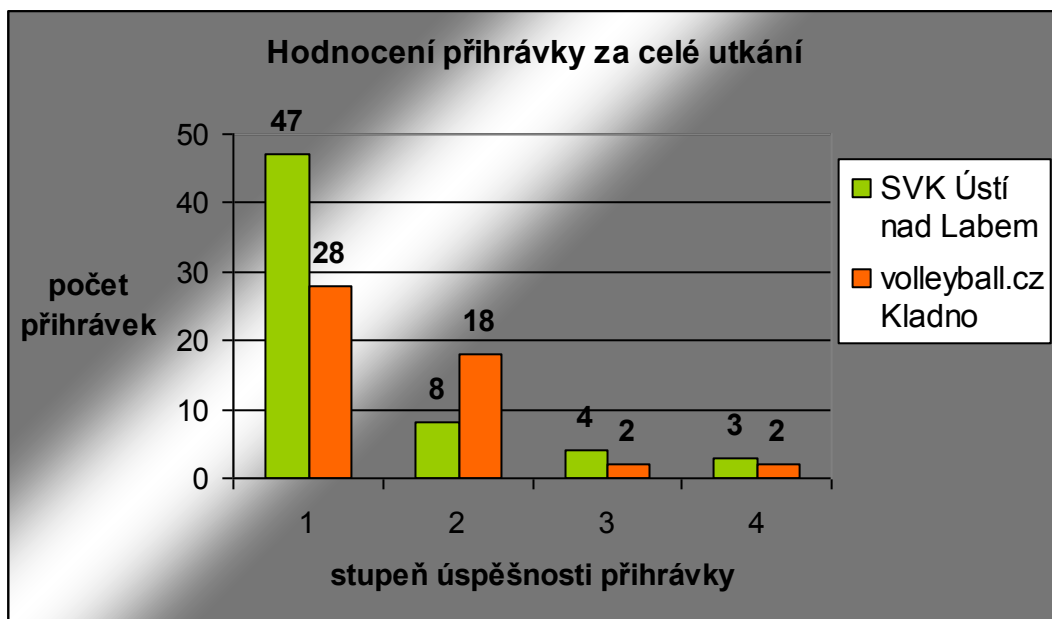
Tab.32: Statistika přihrávek v jednotlivých setech.

st. úspěšnosti	1	2	3	4
<b>1.set</b>	<b>8</b>	<b>2</b>	<b>0</b>	<b>0</b>
	<b>13</b>	<b>2</b>	<b>4</b>	<b>2</b>
<b>2.set</b>	<b>8</b>	<b>4</b>	<b>0</b>	<b>1</b>
	<b>6</b>	<b>8</b>	<b>4</b>	<b>3</b>
<b>3.set</b>	<b>21</b>	<b>2</b>	<b>0</b>	<b>0</b>
	<b>20</b>	<b>3</b>	<b>1</b>	<b>1</b>

## 5.9 SVK Ústí nad Labem

### SVK Ústí nad Labem – volleabyll.cz Kladno 0 : 3

Ústí v zápase dominovalo na přihrávce, na vítězství v utkání to ale nestačilo. Mělo více přihrávek za stupeň jedna a jen patnáct přihrávek za zbylé stupně obr.17 z celkového počtu šedesáti dvou přihrávek je to velmi dobrý výkon tab.33. Kladno, které bylo ve všech setech na přihrávce horším týmem tab.34, zvítězilo a tudíž se nám hypotéza v tomto utkání nepotvrzuje.



Obr.17. Sloupcový graf, který ukazuje hodnocení přihrávky za celé utkání.

Tab.33: Procentuální úspěšnost přihrávky za celé utkání.

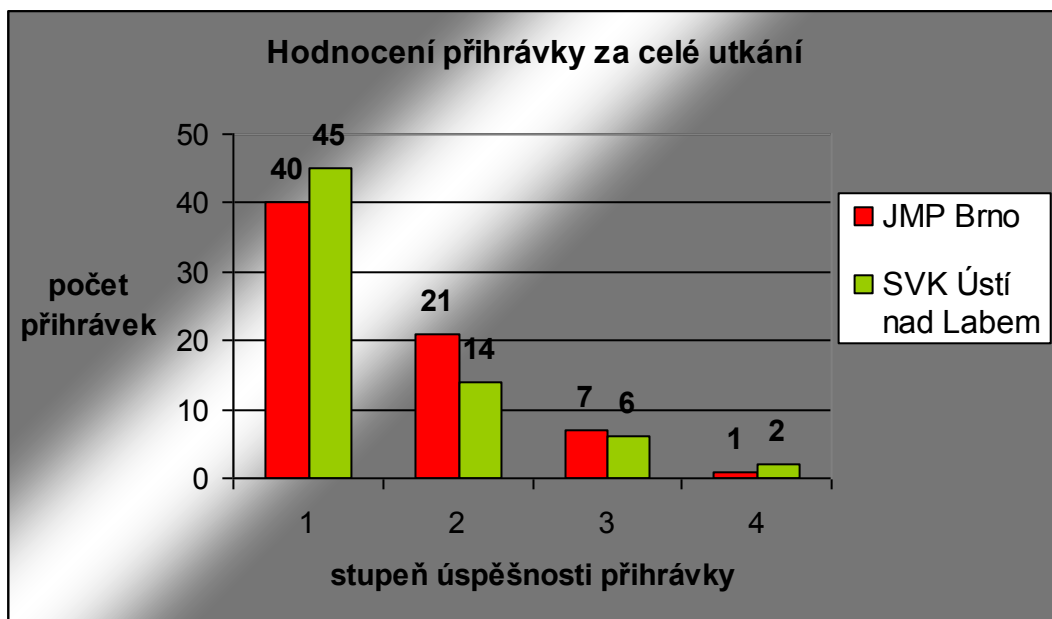
	<i>celkově přihrávek</i>	<i>procentuální úspěšnost</i>
<b>Ústí n.L.</b>	<b>62</b>	<b>76%</b>
<b>Kladno</b>	<b>50</b>	<b>56%</b>

Tab.34: Statistika přihrávek v jednotlivých setech.

st. úspěšnosti	1	2	3	4
<b>1.set</b>	13	5	1	2
	12	6	0	0
<b>2.set</b>	17	1	1	1
	6	6	2	1
<b>3.set</b>	17	2	2	0
	10	6	0	1

### JMP Brno – SVK Ústí nad Labem 1 : 3

V tomto, z pohledu přihrávky, vyrovnaném utkání zvítězilo Ústí nad Labem obr.18. Nedopustilo se tolika horších přihrávek za stupně dva a tři. Brno bylo v prvním a čtvrtém setu na přihrávce lepším týmem tab.36 na celkové vítězství to však nestačilo. Toto utkání vyhrává lépe přihrávající družstvo z tab.35 a hypotéza se nám zde jasně potvrdila.



Obr.18. Sloupcový graf, který ukazuje hodnocení přihrávky za celé utkání.

Tab.35: Procentuální úspěšnost přihrávky za celé utkání.

	<i>celkově přihrávek</i>	<i>procentuální úspěšnost</i>
<b>Brno</b>	<b>69</b>	<b>58%</b>
<b>Ústí n.L.</b>	<b>67</b>	<b>67%</b>

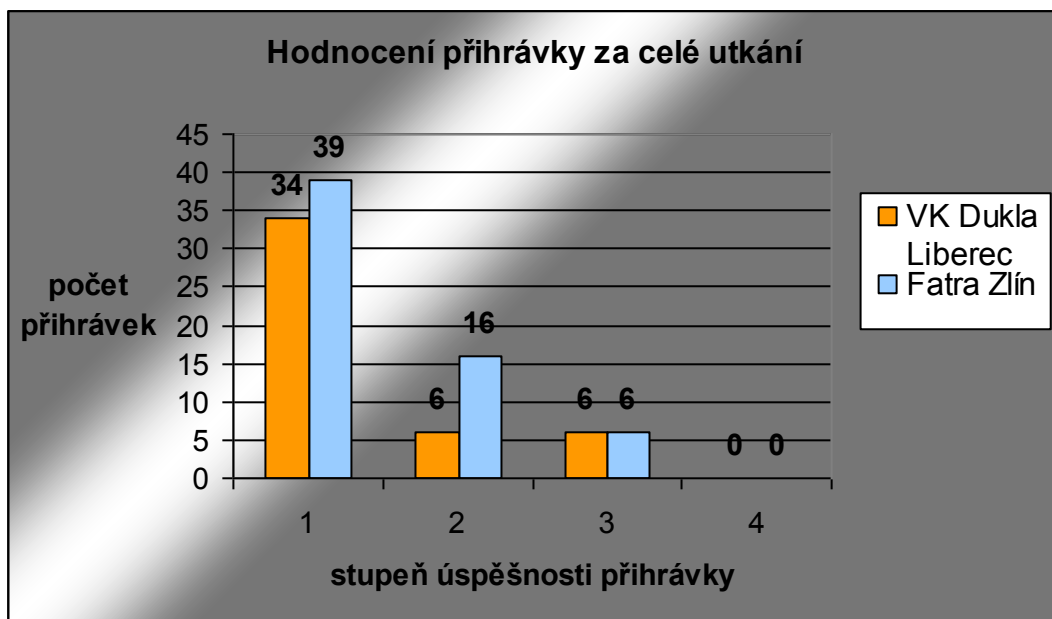
Tab.36: Statistika přihrávek v jednotlivých setech.

st. úspěšnosti	1	2	3	4
1.set	10	1	2	0
	9	3	1	2
2.set	5	9	3	1
	5	3	1	0
3.set	9	8	2	0
	17	2	3	0
4.set	16	3	0	0
	14	6	1	0

## 5.10 Fatra Zlín

### VK Dukla Liberec – Fatra Zlín 3 : 0

Oba dva týmy v tomto utkání přihrávaly velice dobře obr.19. Zlín přehrál Liberec ve třetím setu tab.38 a měl i více přihrávek za stupeň jedna. Na vítězství to ale nestačilo. Procentuální úspěšnost v tab.37 nám ukazuje, že Liberec s menším celkovým počtem přihrávek dosahuje lepší úspěšnosti a vítězí i v celém utkání. Hypotéza se nám potvrdila.



Obr.19. Sloupcový graf, který ukazuje hodnocení přihrávky za celé utkání.

Tab.37: Procentuální úspěšnost přihrávky za celé utkání.

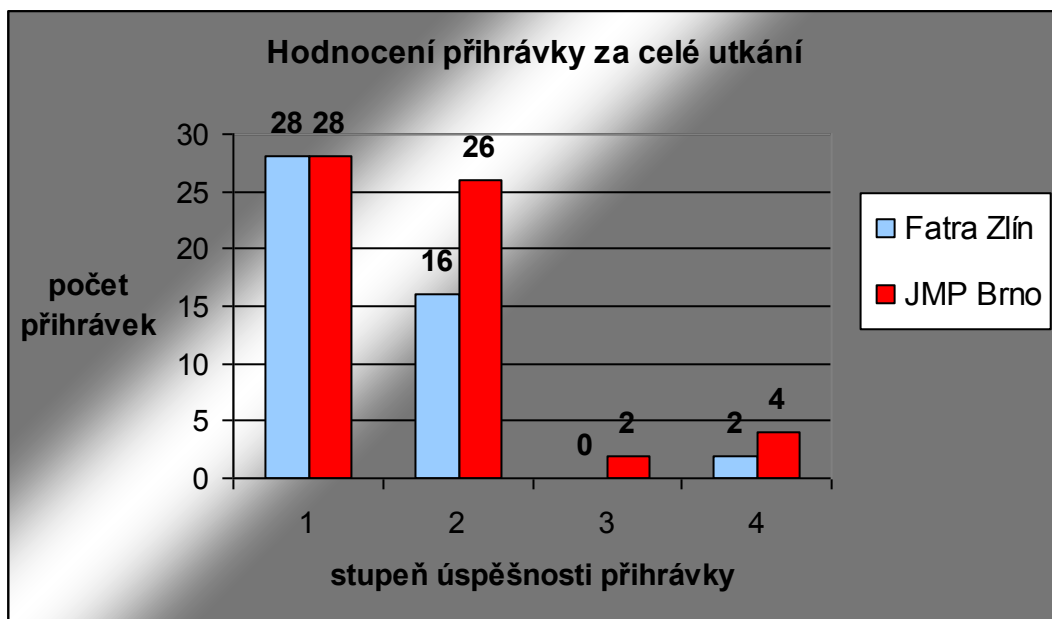
	<i>celkově přihrávek</i>	<i>procentuální úspěšnost</i>
<i>Liberec</i>	<b>46</b>	<b>74%</b>
<i>Zlín</i>	<b>61</b>	<b>64%</b>

Tab.38: Statistika přihrávek v jednotlivých setech.

st. úspěšnosti	1	2	3	4
1.set	14	0	2	0
	11	5	3	0
2.set	11	1	2	0
	11	9	3	0
3.set	9	5	2	0
	17	2	0	0

### Fatra Zlín – JMP Brno 3 : 0

Brno se v tomto utkání dopustilo více nepřesných přihrávek (stupeň dva) než Zlín a také více špatných přihrávek stupně tři a čtyři obr.20. Zlín z tohoto utkání vyšel vítězně nejen výsledkově, ale také podle procentuální úspěšnosti přihrávky, kterou sledujeme tab.39. Brňané byli po celé utkání horším týmem tab.40. Družstvo z lepší přihrávkou vítězí a hypotéza se nám potvrdila.



Obr.20. Sloupcový graf, který ukazuje hodnocení přihrávky za celé utkání.

Tab.39: Procentuální úspěšnost přihrávky za celé utkání.

	<i>celkově přihrávek</i>	<i>procentuální úspěšnost</i>
<b>Zlín</b>	<b>46</b>	<b>61%</b>
<b>Brno</b>	<b>60</b>	<b>47%</b>

Tab.40: Statistika přihrávek v jednotlivých setech.

st. úspěšnosti	1	2	3	4
<b>1.set</b>	<b>10</b>	<b>6</b>	<b>0</b>	<b>2</b>
	<b>8</b>	<b>9</b>	<b>0</b>	<b>2</b>
<b>2.set</b>	<b>7</b>	<b>5</b>	<b>0</b>	<b>0</b>
	<b>8</b>	<b>10</b>	<b>0</b>	<b>1</b>
<b>3.set</b>	<b>11</b>	<b>5</b>	<b>0</b>	<b>0</b>
	<b>12</b>	<b>7</b>	<b>2</b>	<b>0</b>

## **5.11 Vyhodnocení hypotézy**

Naše hypotéza zní: „Družstvo z vyšším procentem úspěšnosti přihrávky zvítězí.“

Stanovili jsme ji takto, protože družstvo s lépe provedenou přihrávkou má k dispozici pro útok větší počet hráčů. Čím větší počet hráčů může nahrávač zapojit do útoku, tím větší má šanci překvapit obranu soupeře. Útočícímu hráči tím stoupají naděje na úspěšný útok a získání bodu pro družstvo.

Celkově můžeme konstatovat, že hypotéza se nám potvrdila. Z dvaceti sledovaných utkání se hypotéza nepotvrdila jen u dvou. Procentuálně lépe přihrávající družstvo tedy podle naší statistiky vítězí v 90% utkání.

## **Závěr**

Cílem této práce bylo teoreticky popsat přihrávku jako důležitou činnost družstva a zjistit, jestli družstvo s procentuálně lepší přihrávkou zvítězí. K tomu nám posloužila statistika a procentuální úspěšnost přihrávky. Jako vzorek jsme si zvolili dvacet utkání z nejvyšší české volejbalové soutěže mužů v roce 2007/2008. Snažili jsme se všechny výsledky zpracovat a prezentovat v přehledné a přesné podobě. Z výsledků, které jsme předložili je jasné, že přihrávka je důležitou herní činností družstva. Má velký podíl na založení útoku a útok v dnešním volejbale rozhoduje o vítězství. Z grafů a tabulek je vidět, že vítězné družstvo bylo na 90% lepší v procentuálním hodnocení přihrávky. Můžeme tedy říci, že výsledek utkání je závislý na úspěšnosti přihrávky.

## **Seznam použité literatury :**

<http://hanikvolleyball.cz/cz/clanky/volejbalova-teorie/diagnostika/diagnostika-herniho-vykonu-cast-1.html>