

Bezpečnost potravin v ČR

Bezpečnost potravin zahrnuje:

- hygienu výroby potravin
- kontrolní mechanismy
- monitoring potravních řetězců
 - bezpečnost krmiv

System zajištění bezpečnosti (zdravotní nezávadnosti) potravin v ČR

- 2001 - **Strategie zajištění bezpečnosti potravin v ČR**
- Nařízení Evropského parlamentu a Rady č. 178/2002 o evropském potravinovém právu.



- **2002 - Koordinační skupina Mze ČR (KS)**
 - KS je stálým poradním a iniciačním orgánem ministra zemědělství ČR v oblasti BP. Za svou činnost je odpovědná ministru zemědělství.
 - KS řídí, koordinuje a kontroluje úkoly vyplývající ze Strategie a další aktivity na úseku BP v souladu s příslušnými právními předpisy uvedenými ve Strategii.
 - Funkci sekretariátu KS vykonává Odbor bezpečnosti potravin a zemědělsko potravinářského inženýrství MZe. Odbor bezpečnosti je jedním z odborů Úřadu pro potraviny, který zahájil svoji činnost 1. 4 .2005.

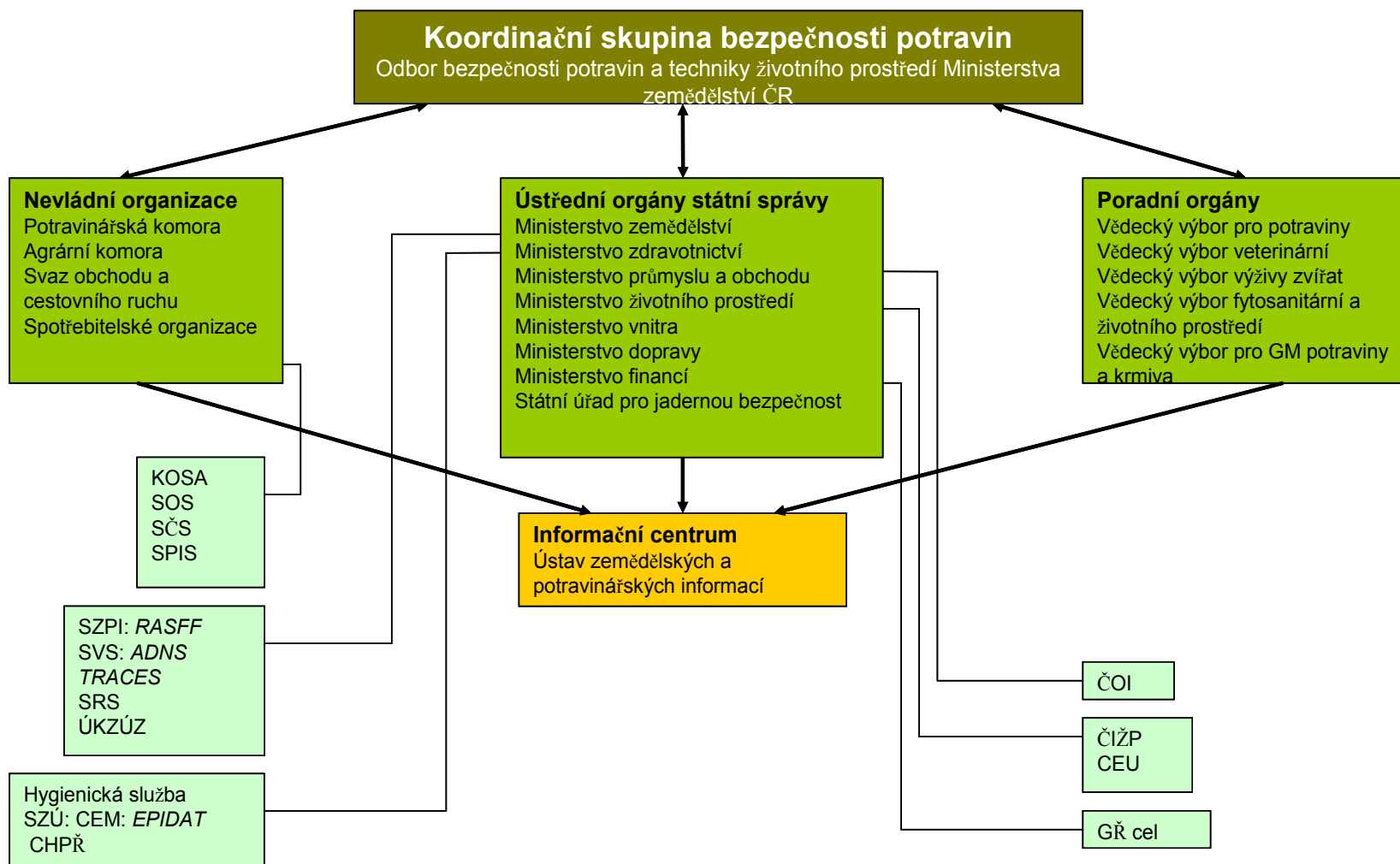
Členové a funkce KS

- Členy KS jsou:
 - zástupci MZe (vykonávají funkci předsedy a místopředsedy),
 - zástupci zainteresovaných ústředních orgánů státní správy (MZ, MD, MPO, MŽP, MV, MF, SÚJB),
 - zástupci státních dozorových orgánů (SZPI, SVS, SRS, ÚKZÚZ),
 - zástupci producentů potravinářských surovin a výrobců potravin (AK ČR, PK ČR),
 - zástupci spotřebitelských a obchodních organizací (SČS, KOSA, SOCR ČR),
 - jako hosté se jednání mohou zúčastnit předsedové vědeckých výborů.
- KS plní tyto funkce:
 - je poradním orgánem ministerstva zemědělství,
 - koordinuje aktivity v oblasti BP
 - zajišťuje spolupráci mezi orgány státního dozoru, vědeckými výrobci, spotřebiteli a státní správou,
 - spolupracuje s EFSA a národními institucemi BP v členských státech EU.

Činnosti zajišťované příslušnými resorty:

- **Ministerstvo zemědělství**
 - koordinace systému BP
 - dozor nad produkcí potravin a krmiv
- **Ministerstvo zdravotnictví**
 - hodnocení zdravotních rizik
 - dozor nad veřejným stravováním
- **Ministerstvo životního prostředí**
 - sledování a hodnocení stavu životního prostředí
- **Ministerstvo vnitra**
 - krizové řízení
- **Státní úřad pro jadernou bezpečnost**
 - radiační monitoring

Struktura systému bezpečnosti potravin



RASFF

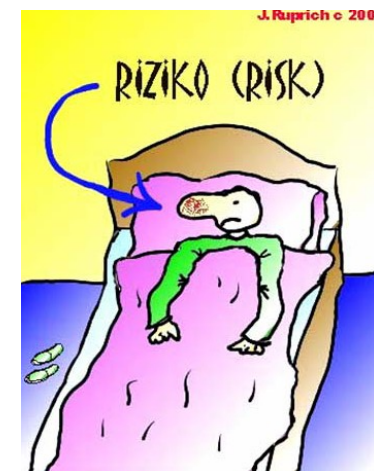
Rapid Alert System for Food and Feed

- Slouží pro ohlašování přímých a nepřímých rizik ohrožující zdraví lidí, zvířat a životního prostředí, která pocházejí z potravin nebo krmiv.
- Hlášení slouží k zabránění uvedení rizikových potravin a krmiv do oběhu, popř. jejich stažení ze společného evropského trhu.
- Nařízení Rady (ES) č.178/2002

- **Povinnost členských států neprodleně oznámit:**

a) *Všechna opatření, která členské státy přijmou s cílem:*

- omezit uvádění potravin nebo krmiva na trh nebo
- prosadit jejich stažení z trhu nebo
- prosadit jejich zpětné převzetí, pokud již byly dodány spotřebitelům z důvodu ochrany lidského zdraví před rizikem, které vyžaduje rychlé jednání.



RASFF

Rapid Alert System for Food and Feed

Povinnost členských států neprodleně oznámit – pokrač.:

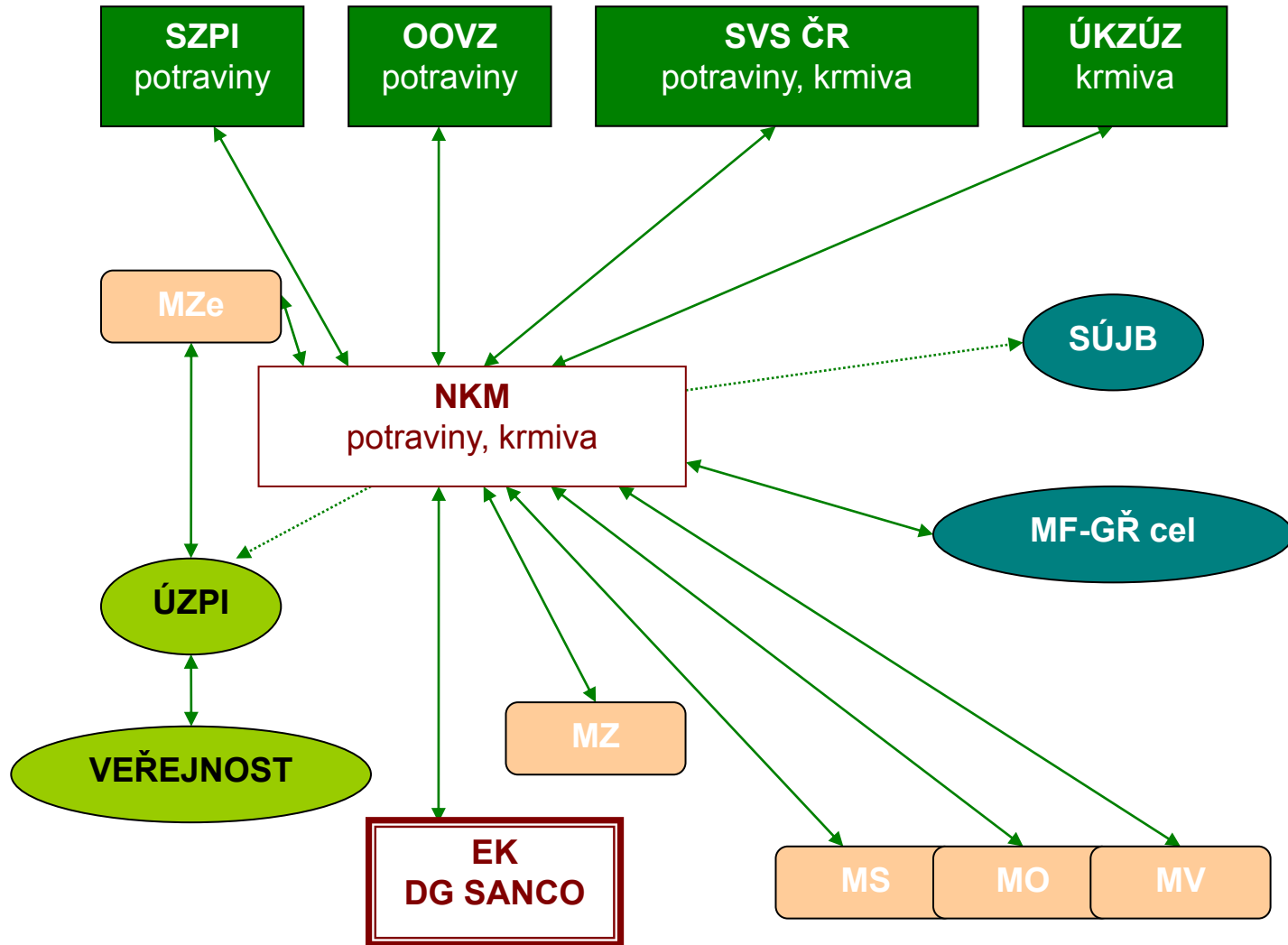
- b) *Všechna doporučení hospodářským subjektům s cílem zabránit :*
- uvedení určité potraviny nebo krmiva na trh nebo
 - jejich případného užití nebo
 - aby toto uvedení na trh bylo omezeno, nebo aby se na ně vztahovaly zvláštní předpisy.
- c) *Všechny případy odmítnutí šarže, kontejneru nebo nákladu potravin či krmiv příslušným orgánem na hraničním přechodu v EU, které souvisí s přímým nebo nepřímým rizikem pro lidské zdraví.*

Kategorie oznámení:

- Varování (*Alert notification*)
- Informace (*Information notification*)
- Novinka (*News notification*)

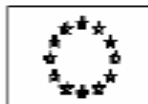
Fungování RASFF v ČR

- DG SANCO** – Generální ředitelství pro zdraví a ochranu spotřebitele
- EK** – Evropská komise
- NKM** – Národní kontaktní místo
- MZe** – Ministerstvo zemědělství
- MZ** – Ministerstvo zdravotnictví
- MV** – Ministerstvo vnitra
- MO** – Ministerstvo obrany
- MS** – Ministerstvo spravedlnosti
- MF** – Ministerstvo financí
- GŘ cel** – Generální ředitelství cel
- SÚJB** – Státní úřad pro jadernou bezpečnost
- SZPI** – Státní zemědělská a potravinářská inspekce
- OOVZ** – Orgány ochrany veřejného zdraví
- SVS** – Státní veterinární správa
- ÚKZÚZ** – Ústřední kontrolní a zkušební ústav zemědělský
- ÚZPI** – Ústav zemědělských a potravinářských informací



RASFF v ČR

- Zákon č. 110/1997 Sb., o potravinách a tabákových výrobcích ve znění pozdějších předpisů
- Zákon č. 91/1996 Sb., o krmivech ve znění pozdějších předpisů
- [Nařízení vlády č. 98/2005 Sb.](#), kterým se stanoví systém rychlého varování o vzniku rizika ohrožení zdraví lidí z potravin a krmiv.
- Evropská komise komunikuje tzv. [Národními kontaktními místy](#).
- [Národní kontaktní místo ČR](#) zřízeno při SZPI
 - Komunikace s členy sítě (resp. Jejich kontaktními osobami)
- Celý systém v ČR je [koordinován Mze a MZ](#).



Brussels, 19 January, 2006



FOOD

VERY URGENT - TRES URGENT

ALERT NOTIFICATION: 2006,0055

ORIGINAL NOTIFICATION

**SUBJECT: TOO HIGH COUNT OF ESCHERICHIA COLI IN
MUSSELS (MODIOLA BARBATA) FROM GREECE**

PAGES: COVER PAGE (1) + 4

FAXNUMBER: +32-2-296 76 74

EMAIL: sanco-rasff@cec.eu.int

HTTP://FORUM.EUROPA.EU.INT/

market control - distribution on the market (possible) - product blocked

Product distributed to ITALY

manufacturer: Aebe Sarafis - AP-Nº: GR 18 KA 4 (GREECE)

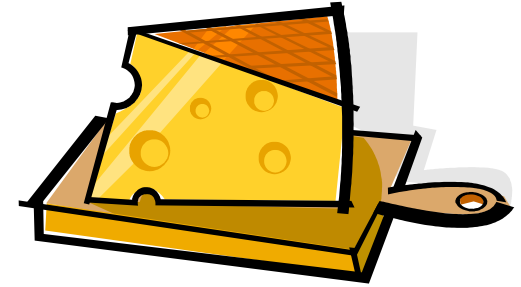
The contact point from Greece is kindly requested to provide the possible distribution

The contact point from Italy has communicated to the Commission the following information:

TRACES

TRAde Control and Expert System

- Veterinární informační systém EU
- V ČR od 1.5.2004



- **Systém obsahuje:**
 - Informace o všech zásilkách živých zvířat (vč. Inseminačních dávek), které jsou doprovázeny veterinárním svvědčením;
 - U zásilky zvířat se v rámci obchodování v EU fyzicky kontroluje namátkou a nediskriminačně 20 % zásilek; 100 % u zemí, ve kterých není stejná nákazová situace jako v ČR
 - Při obchodování s živočišnými produkty se členskými státy EU se provede namátková kontrola při příchodu zásilky do místa určení.
 - Když je došlá zásilka v místě určení fyzicky zkontrolovány, je nutné provedení kontroly a její výsledky zaznamenat do systému TRACES.

EFSA

European Food Safety Authority

- **Evropský úřad pro bezpečnost potravin**

www.efsa.europa.eu

- shromažďuje a analyzuje data na úrovni EU
- sleduje a charakterizuje možná rizika, která mají přímý či nepřímý vliv na bezpečnost potravin a krmiv
- poskytuje vědecky podložená doporučení, stanoviska a vědeckou podporu při přípravě právních předpisů Evropského společenství v oblastech bezpečnosti potravin a krmiv
- zajišťuje přístup veřejnosti k objektivním informacím
- vytváří evropskou síť vědeckých institucí
- úzce spolupracuje s ostatními orgány EU, národními úřady členských států a vědeckými experty

Zásady politiky bezpečnosti potravin

- **komunikace se spotřebiteli** – cílem je poskytnout spotřebiteli všechny dostupné informace o výrobku a jeho zdravotní nezávadnosti (Informační centrum bezpečnosti potravin a Informační systém bezpečnosti potravin)
- **monitoring cizorodých látek**
- **výživová politika**

Analýza rizika

1. Posouzení rizika
2. Řízení rizika
3. Komunikace o riziku

Riziko (risk) je pravděpodobnost, že k poškození zdraví dojde v důsledku expozice nebezpečnému agens (**platí, že bez expozice není rizika**)

Nebezpečí (hazard) je schopnost nějakého agens poškodit zdraví (je to např. toxicita chemické látky, patogenita mikroorganismu, atd.)

Analýza rizika

- **Analýza rizika** = systémový přístup společnosti, která se snaží riziko poznat a omezit ho na přijatelnou úroveň.
- **Zahrnuje tři související části:**
 - 1.hodnocení rizika**
 - identifikace nebezpečnosti
 - charakterizace nebezpečnosti
 - hodnocení expozice
 - charakterizace rizika
 - 2. management rizika**
 - vnímání rizik
 - nástroje rozhodování
 - posouzení rizika
 - řízení rizika
 - hodnocení efektivity řízení
 - 3. komunikaci o riziku**
 - » informační zdroje
 - » role účastníků komunikace

Jak chápat analýzu rizika (RUPRICH, 2001)

