

ZDRAVOTNÍ POSTIŽENÍ

VYUČUJÍCÍ: VLADIMÍRA SOPORSKÁ

Zdravotní postižení

- Bývá zaměňováno za nemoc a člověk s postižením bývá vnímán jako „nemocný“.
- Určujícím rámcem *nemoci / onemocnění* je „diagnóza“



Zdravotní postižení

- Význam pojmu *zdravotní postižení* je širší a váže se k funkčním schopnostem a kompetencím člověka (se zdravotním problémem), které bývají zpravidla dlouhodobě nebo trvale limitovány v kvalitě a/nebo množství ve srovnání s tzv. běžnou populací.





Definice ZP

???



Definice ZP

Zdravotní postižení je určitá odchylka ve zdravotním stavu člověka, která jedince omezuje v určitém rozměru lidské činnosti a péči o sebe sama (soběstačnost, pohyb, uplatnění ve společnosti, volný čas).



Lidé se ZP

**Lidé se zdravotním postižením
(angl. people with disabilities) jsou :**

„lidé mající dlouhodobé fyzické, duševní, mentální nebo smyslové postižení, které v interakci s různými překážkami může bránit jejich plnému a účinnému zapojení do společnosti na rovnoprávném základě s ostatními.“

Definice ZP dle zákona

Zákon č.108/2006 Sb., o sociálních službách

- vymezuje zdravotní postižení jako tělesné, mentální, duševní, smyslové nebo kombinované postižení, jehož dopady činí nebo mohou činit osobu závislou na pomoci jiné osoby



Definice ZP dle zákona

Zákon č. 435/2004 Sb., o zaměstnanosti

- jedná se o fyzické osoby, které jsou orgánem sociálního zabezpečení uznány jako invalidní ve třetím stupni (tj. osoby s těžším zdravotním postižením) nebo v prvním či druhém stupni
- také fyzické osoby, které byly orgánem sociálního zabezpečení posouzeny, že již nejsou invalidní, a to po dobu 12 měsíců ode dne tohoto posouzení.



Definice ZP dle zdravotního pojištění

- Stav závažného a trvalého snížení funkční schopnosti vzniklého v důsledku úrazu, nemoci či vrozené vady.



Definice ZP z pedagogického hlediska

- „všechny děti, mladí lidi a dospělí, kteří jsou v učení, sociálním chování, v komunikaci a řeči nebo v psychomotorických schopnostech tak omezeni, že jejich spoluúčast na životě ve společnosti je podstatně ztížena.“
- Tito jedinci tak potřebují speciálně pedagogickou podporu



Definice ZP dle MKF

- funkční, či orgánová porucha lidského těla nebo psychická porucha lidské osobnosti, ale také i nemožnost vykonávat z těchto důvodů určité aktivity či se aktivně účastnit běžných životních situací, a to i v důsledku existence bariér, jež vytváří prostředí, ve kterém zdravotně postižení lidé žijí.

INTERNATIONAL
DAY OF PEOPLE
WITH DISABILITY



MKF → Disabilita

- Soudobý význam pojmu „disabilita“ se v MKF zásadním způsobem liší od jeho původního vymezení v roce 1980.
- V dřívějším pojetí byla „disabilita“ definována jako snížení výkonu z *úrovně vlastních individuálních možností/schopností jedince* ve smyslu ne-schopnosti člověka.



**Health is
Wealth**

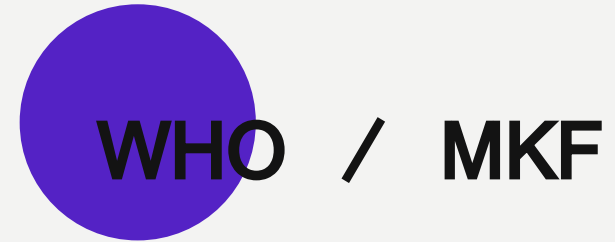
WE ALL NEED GOOD HEALTH

**Value Your
Health**

WE ALL NEED GOOD HEALTH

**World Health
Day**

WE ALL NEED GOOD HEALTH



- Nový pohled na osoby s postižením -> zohlednění účasti těchto lidí na životě ve společnosti.
- Narůstající integrace osob s postižením do společnosti = nový přístup ke klasifikaci postižení k samostatnějšímu způsobu jejich života
- **poškození (impairment), aktivita (activities) a participace (participation)**

ZP z pohledu funkční definice

Dlouhodobý nebo setrvalý zdravotní *stav* odlišný od běžné zdravotní kondice odpovídající věku, který se projevuje snížením funkčních schopností v rámci tří úrovní fungování

A

IMPAIRMENT

v rovině *fyzické*, tj. na úrovni těla – slyšení, vidění, hybnost, řečové, mentální funkce atd.

B

ACTIVITIES

v rovině *provádění úkonů*, úkolů, činů, aktivit jedincem

C

PARTICIPATION

v rovině účasti / participace na společenském dění, zapojení do životní situace



Dopady impairment

- faktorech prostředí (tj. zejména fyzické, sociální, postojevé, kulturní, politické, ekonomické prostředí, ve kterém lidé žijí)
- osobních faktorech (věk, pohlaví, druh a doba vzniku postižení, životní zkušenosti, společenský status, osobnostní charakteristiky ad.)



Impairment

- nemocí
- v důsledku akutních nebo chronických somatických nebo duševních nemocí, infekce, autoimunitních onemocnění, nemoci z nesprávné výživy, psychická traumata ad.
- užívání drog, kouření v těhotenství,
- porodních komplikací
- dědičných vlivů
- úrazů
- úrazy v souvislosti s násilnými trestnými činy, živelnou katastrofou, ..
- nedokonaných sebevražd
- involučních změn ve stáří



Cílová skupina RHB

- jejichž životní situaci ovlivňuje závažný zdravotní problém (ZZP)
- kteří tuto situaci vnímají jako obtížnou a / nebo potřebnou k řešení,
- a / nebo která je pro jejich blízké obtížná a / nebo potřebná k řešení,
- a současně ji z různých důvodů nemohou řešit svými vlastními silami.

Charakteristika cílových skupin



- aktuálního věku člověka se ZZP
- doby vzniku
- délky trvání
- průběhu
- výskytu a typu bolesti
- druhu
- příčin
- roviny dopadů
- závažnosti
- vztahu k ZZP



ZP – rozdělení

???

P O D L E D R U H U			
Smyslové postižení zrakové, sluchové, duální	Tělesné postižení postižení hybnosti, mobility, vnitřní nemoci	Postižení mentálních funkcí mentální postižení, duševní onemocnění	Kombinované postižení
P O D L E D O B Y V Z N I K U			
vrozené		získané	
P O D L E I N T E N Z I T Y (stupeň, hloubka)			
lehké	středně těžké	těžké	velmi těžké



Tělesné postižení

- Vede k omezení pohybové aktivity
- Osoba se stává ve zvýšené míře závislou na okolním prostředí



Tělesné postižení

- Obrny centrální a periferní
- Deformace
- Malformace
- Amputace
-



Mentální postižení

- „Stav zastaveného nebo neúplného duševního vývoje, který je charakterizován zvláště porušením dovedností, projevujícím se během vývojového období, postihujícím všechny složky inteligence, to je poznávací, řečové, motorické a sociální schopnosti.
- „Neschopnosti dosáhnout odpovídajícího stupně intelektového vývoje (méně než 70 procent normy), přestože byl takový jedinec přijatelným způsobem výchovně stimulován“



Mentální postižení dle MKN

- Lehké mentální [postižení](#) (IQ 50–69)
- Střední mentální [postižení](#) (IQ 35–49)
- Těžké mentální [postižení](#) (IQ 20–34)
- Hluboké mentální [postižení](#) (IQ pod 20)
- Jiné mentální [postižení](#)
- Neurčené mentální [postižení](#)

Lehké mentální postižení



- Tyto osoby dovedou respektovat některá pravidla logiky, ale v jejich projevu **chybí většina abstraktních pojmů, užívají spíše konkrétní označení.**
- Většina dosáhne úplné nezávislosti v osobní péči a praktických domácích dovednostech, i když je vývoj proti normě pomalejší.
- Z toho vyplývá **poměrně dobrá možnost uplatnění** těchto jedinců na trhu práce.

Střední mentální postižení

- Učení je u těchto dětí limitováno na mechanické podmiňování.
- K zafixování čehokoli je třeba **častého opakování**.
- Zvládnou běžné návyky a jednoduché dovednosti, především v oblasti sebeobsluhy.
- Pokud není vyžadována rychlost a přesnost, mohou vykonávat **jednoduché pracovní úkony**.





Těžké mentální postižení

- Děti jsou v dospělosti schopny chápat jen **základní souvislosti a vztahy**.
- Omezení i v oblasti řeči - osvojí si několik špatně artikulovaných slovních spojení, která navíc používají nepřesně (nebo nemluví).
- Učení je značně limitováno a vyžaduje dlouhodobé úsilí.
- Přesto je pomocí systematické, kvalifikované rehabilitační a výchovné péče možné přispět k **rozvoji motoriky a komunikačních schopností** těchto jedinců -> zlepšení kvality jejich života.



Hluboké mentální postižení

- Často se jedná o kombinované [postižení](#).
- Poznávací schopnosti se téměř nerozvíjejí, stejně jako artikulovaná řeč.
- Lidé s tímto stupněm [postižení](#) jsou nanejvýš schopni **rozlišovat známé a neznámé podněty a reagovat na ně libostí či nelibostí**.



Jiná mentální postižení

- Určení stupně mentálního [postižení](#) je nesnadné kvůli přidruženému somatickému nebo sensorickému [postižení](#), [autismu](#) nebo těžkým poruchám chování.

Neurčená mentální postižení

- Toto označení se používá v případech, kdy je mentální [postižení](#) prokázáno, je však **obtížné nebo nemožné určit jeho úroveň**, a zařadit tak osobu do některé z předchozích kategorií



Průkaz osoby se ZP

- Nárok má osoba starší 1 roku s tělesným, smyslovým nebo duševním postižením charakteru dlouhodobě nepříznivého zdravotního stavu, které podstatně omezuje její schopnost pohyblivosti nebo orientace, včetně osob s poruchou autistického spektra.
- Vyhláška č. 388/2011 Sb. stanovuje, které zdravotní stavy lze považovat za podstatné omezení schopnosti pohyblivosti a orientace.

Průkaz TP

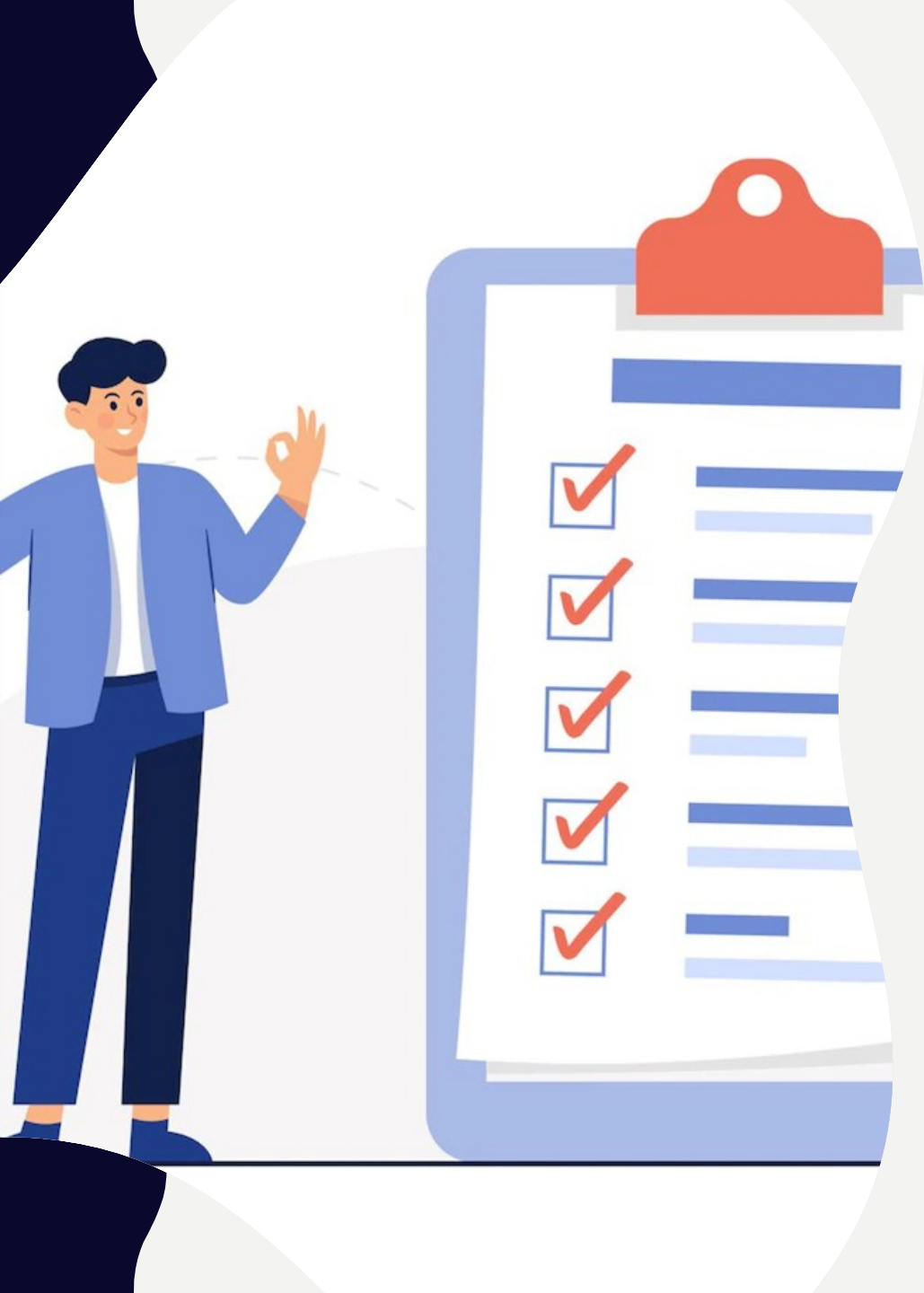
- Nárok má osoba se středně těžkým funkčním postižením pohyblivosti nebo orientace, včetně osob s poruchou autistického spektra.
- Osoba je při dlouhodobě nepříznivém zdravotním stavu schopna samostatné pohyblivosti v domácím prostředí, v exteriéru je schopna chůze se sníženým dosahem a má problémy při chůzi okolo překážek a na nerovném terénu.
- Schopnost spolehlivé orientace v domácím prostředí, zhoršená schopnost orientace jen v exteriéru.





Průkaz ZTP

- Nárok má osoba s těžkým funkčním postižením pohyblivosti nebo orientace, včetně osob s poruchou autistického spektra.
- Osoba je při dlouhodobě nepříznivém zdravotním stavu schopna samostatné pohyblivosti v domácím prostředí a v exteriéru je schopna chůze se značnými obtížemi a jen na krátké vzdálenosti.
- Osoba je při dlouhodobě nepříznivém zdravotním stavu schopna spolehlivé orientace v domácím prostředí a v exteriéru má značné obtíže.



Průkaz ZTP/P

- Nárok má osoba se zvláště těžkým funkčním postižením nebo úplným postižením pohyblivosti nebo orientace s potřebou průvodce, včetně osob s poruchou autistického spektra.
- Stav, kdy osoba je při dlouhodobě nepříznivém zdravotním stavu schopna chůze v domácím prostředí se značnými obtížemi, popřípadě není schopna chůze, v exteriéru není schopna samostatné chůze a pohyb je možný zpravidla jen na invalidním vozíku.
- Stav, kdy osoba při dlouhodobě nepříznivém zdravotním stavu není schopna samostatné orientace v exteriéru.

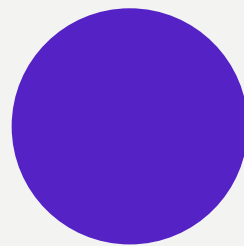


Práva

- Právo na to, být odlišný
- Právo na důstojný a odpovídající způsob života
- Právo na integraci do společnosti
- Právo na svůj názor a na jeho splnění
- Právo na rovnoprávné občanství a na nezávislý výběr způsobu života i místa, kde chce žít



- Co si z dnešní hodiny odnáším ?



Děkuji za pozornost