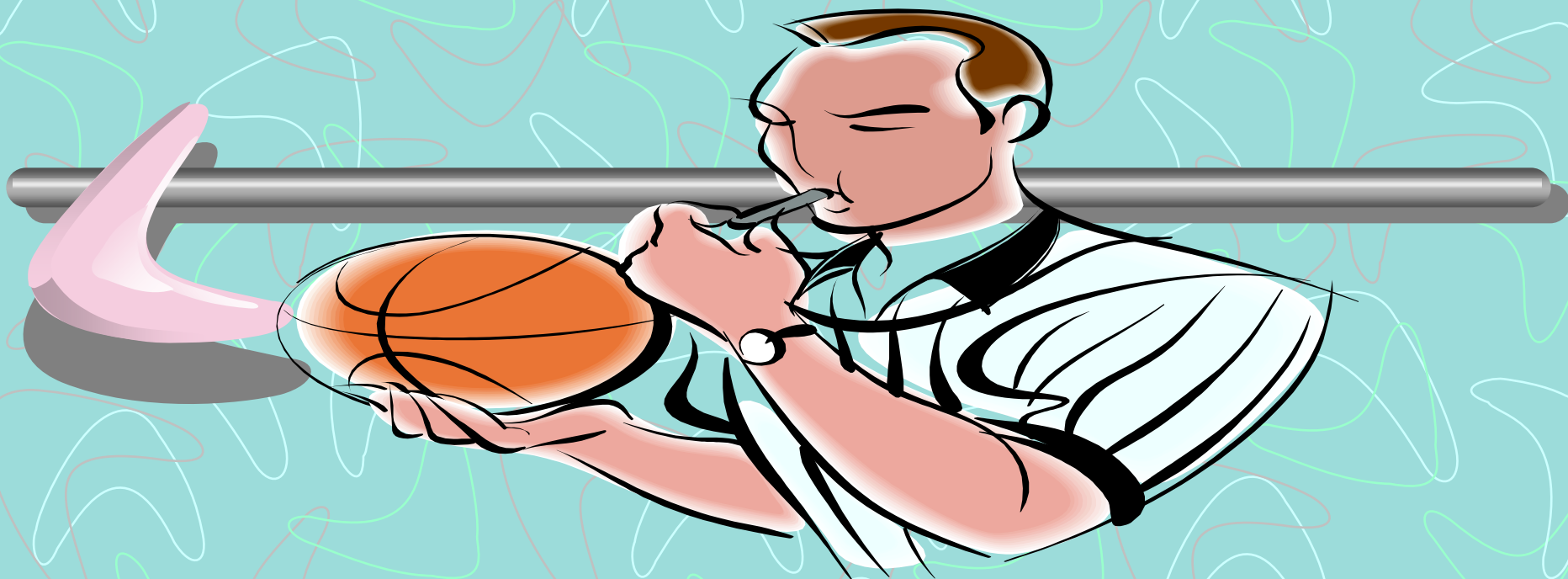


Basketbalová pravidla





Basketbal patří mezi nejrozšířenější sportovní hry na světě

- jeho pravidla se řadí mezi nejsložitější a nejrozsáhlejší
- Pravidla basketbalu jsou nejčastěji se měnící, což souvisí s jeho vývojem a se snahou zatraktivnit ho pro širokou veřejnost.



Charakteristika pravidel basketbalu by se dala shrnout v deseti bodech:

hra

rozměry a zařízení (hřiště, čáry, koše, míč atd.)

rozhodčí a jejich povinnosti (dva rozhodčí, asistenti rozhodčích)

hráči, náhradníci (družstva, trenér, kapitán, dresy)

měření času (hrací čas, pravidlo 24 sekund, oddechový čas atd.)

pravidla hry (začátek zápasu, rozskok, střídání, konec období hry atd.)

přestupky (dribling, kroky, hráč v zázemí, míč v zázemí, pravidlo 3 sekund)

osobní chyby (blokování, nesportovní chyba, diskvalifikující chyba)

technické chyby (hráče, trenérů)

všeobecná ustanovení (pět chyb hráče, chyby družstva, TH)



Základní rozměry

- **Hřiště**
- Hřiště má obdélníkový tvar, tvrdý povrch a nesmí na něm být žádné překážky.
Pro hlavní oficiální soutěže FIBA a pro nově konstruovaná hřiště, jsou rozměry 28 m na délku a 15 m na šířku.
- **Výška stropu**
- Výška stropu musí být nejméně 7 m.



Základní rozměry hřiště

- vzdálenost trojkové čáry 0,6 m od postranní čáry až do bodu spojení s kruhovou výsečí trojkového hodu 6,75 m (tzn. bude dodržena vzdálenost 60 cm od postranní čáry)
- veškerá čáry musí být dle současných Pravidel FIBA pouze bílé barvy.
- Vymezené území bude určeno obdélníkem na hrací ploše .
- Dvě malé čáry budou vyznačeny v zázemí hřiště naproti stolku zapisovatele a lavičkám družstev, s vnějším okrajem ve vzdálenosti 8,325 m od vnitřního okraje koncových čar; jinými slovy, na úrovni vrcholu tříbodové čáry.
- Půlkruhy proti prorážení budou vyznačeny pod oběma koši na hrací ploše. Vzdálenost od vnitřního okraje půlkruhu do prostředku obroučky (na zemi) bude 1,25 metru.



- **Čáry**

- Všechny čáry musí být nakresleny bílou barvou, šířky 5 cm a jasně viditelné.
- **Čára trestného hodu** je rovnoběžná s koncovou čarou a vzdálena 5,8 m a je dlouhá 3,6 m.

Území trestného hodu jsou vymezená území rozšířená do hřiště o půlkruhy poloměru 1,8 m, jejichž středy jsou ve středu čar trestných hodů.

Středový kruh

Středový kruh je vyznačen ve středu hřiště a má poloměr 1,8 m.

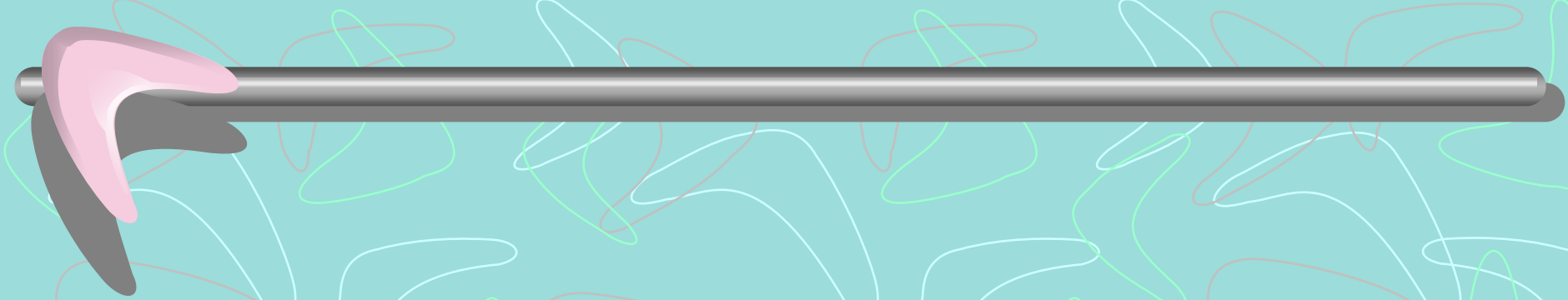


- **Desky a konstrukce košů**

Rozměry desek jsou 1,80 m horizontálně a 1,05 m vertikálně.

Všechny čáry na deskách jsou nakresleny následovně:

- bílou barvou, je-li deska průhledná,
- černou barvou ve všech ostatních případech,
- 5 cm široké.



- **Koš**

- Koš je skládá z obroučky a síťky.

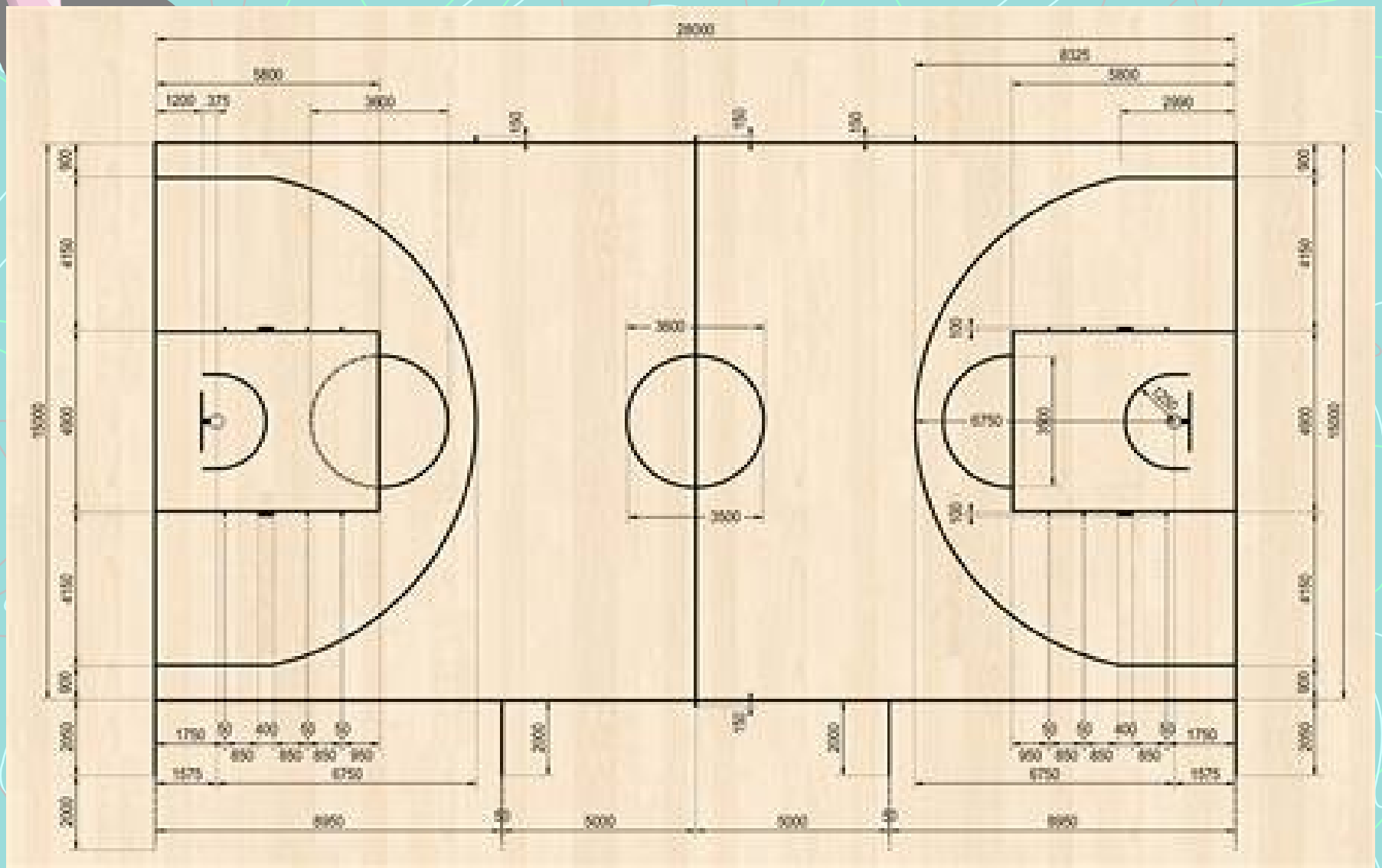
Obroučka - tuhá ocel s vnitřním průměrem 45 cm, oranžová. Kov obroučky má průměr minimálně 1,6 cm a maximálně 2,0 cm.

Síťka - rovnoměrně připevněná k obroučce ve 12 bodech. Je více než 40 cm a méně než 45 cm dlouhá.



MÍČ

- Basketbalový míč musí mít osm tradičně tvarovaných panelů oddělených rýhami a musí být nahuštěn vzduchem tak aby se při puštění z výšky 1,8 m odrazil do výšky 1,2 m, tzn. když pustíme míč z ruky zvednuté a natažené mírně dopředu musí se odrazit do úrovně prsou.
- Míče jsou vyrobeny buď z gumy (hrát se smí jen s oranžovými s černými rýhami) nebo kůže.
- Míče mají různé velikosti podle věkové kategorie a pohlaví.
Velikost 5 je určena pro minižákovské a mladší žákovské kategorie, má v obvodu 69-71 cm a váží 470-500 g,
Velikost 6 je určena pro ženské kategorie od starších žákyň až po ženy, v obvodu měří 72-74 cm a váží 500-540 g,
Velikost 7 je pro stejné věkové kategorie ale pro mužské, váží 569-610 g s obvodem 75-78 cm.





1. Hráči

- hráč je člen týmu na hřišti, náhradník je člen týmu na lavičce
- - hráči nesmí mít při hře : předměty, které mohou způsobit zranění např. řetízky, náušnici, ostré spony ve vlasech, prsteny, dlouhé nehty.
- hráč může mít : bandáže, ortézy (měkké bez ostrých hran), chránič nosu, brýle, čelenky (nesmí být z hrubého, abrazivního materiálu)
- 5 na hřišti, 12 celkem



2. Trenér

- 20 minut před začátkem utkání dá zapisovateli seznam jmen a čísel hráčů
- 10 minut před začátkem utkání svým podpisem potvrdí souhlas se jmény a čísly hráčů a s jmény trenérů, současně označí 5 hráčů, kteří nastoupí na začátek utkání,
- vede družstvo v průběhu utkání, může zůstat stát v průběhu utkání a vyžaduje oddechové časy.



3. Dresy

- stejné barvy, musí být vždy zastrčené do trenek během zápasu, povoleny jsou i kombinézy
- jakýkoliv nátělník pod dresem jen s lékařským povolením, bez lékařského povolení jen nátělník stejné barvy jako dres
- čísla na dresech : na zádech min. 20 cm, vepředu 10 cm, oboje 2 cm široké, čísla od 4 do 99
- tým musí mít minimálně dvě sady dresů, domácí tým světlé, hostující tmavé. Týmy se mohou domluvit.



4 Tři rozhodčí

- první schvaluje a kontroluje všechny zařízení, které se mají v utkání použít,
- rozhodují v souladu s pravidly a jejich rozhodnutí jsou rovnocenné.



5. Začátek utkání

- obě dvě družstva musí mít na hřišti po 5 hráčů

- rozskok ve středovém kruhu

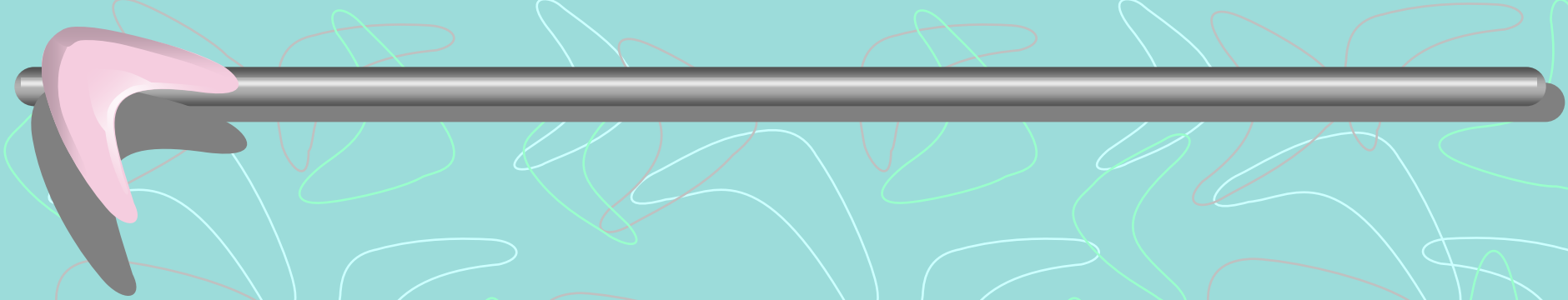
- alternativní držení míče



6. Hrací čas

- 2 poločasy, 4 čtvrtiny
po 10 minutách (4x10
min.),

- přestávka mezi
čtvrtinami (1. a 2., 3. a
4.) a před každým
prodloužením je 2
minuty, přestávka mezi
poločasy je 15 minut.



Přestupky x chyby

Přerušený driblink

Kroky

24s

8s

5s

3s

osobní

družstva

technické

nesportovní

diskvalifikující

A hand holding a pencil, positioned at the top left of the slide, pointing towards the text.

Děkuji za pozornost

