



Pravidla ledního hokeje

pro studenty FSpS

Složení týmu, počet hráčů

- „hráči“ je souhrnný pojem pro „hráče v poli“ a „brankáře“
- podle Soutěžního a disciplinárního řádu (SDŘ) pro zahájení utkání:
 - minimálně 1 brankář
 - minimálně 10 hráčů v poli
- maximální počet hráčů je určen rozpisem soutěží, jinými předpisy, pokud není určen: 2 brankáři, 20 hráčů v poli
- ukončení utkání pro nízký počet hráčů:
 - musí být ukončeno, pokud tým není schopen postavit na led dostatečný počet hráčů
 - může rozhodčí ukončit podle SDŘ, pokud počet hráčů klesne pod 10
- funkcionáři týmu (trenéři, vedoucí, lékař apod.) na hráčské lavičce max. 8

Kapitán a náhradní kapitán

- tým musí mít kapitána, může mít až dva náhradní kapitány
- s rozhodčím může kapitán nebo náhradní kapitán hovořit o výkladu pravidel,
 - pokud je na ledě
 - pokud není trestán
- kapitán ani náhradní kapitán nemůže přijet z hráčské lavice za rozhodčím bez vyzvání
- protest týkající se trestu není dotazem vztahujícím se k výkladu pravidel

Střídání hráčů

- střídání hráčů během hry
 - v ochranném pásmu 1,5 m u hráčské lavice
 - pokud v průběhu střídání hráč hraje pukem, vyvolá kontakt se soupeřem, nebo se zapojí do hry, bude uložen menší trest pro hráčskou lavici
 - při předčasném vstupu za brankáře se přeruší hra, trest se neukládá
- střídání hráčů v přerušené hře
 - v ideálním případě trvá přerušení max. 15 vteřin:
 - 1) 5 vteřin pro střídání hostujícího týmu
 - 2) 5 vteřin pro dostřídání domácího týmu
 - 3) 5 vteřin na přípravu vhazování
 - při porušování nejdříve varování týmu, potom menší trest pro hráčskou lavici

- útočící hráči nesmějí vjet do útočného pásma dříve než puk
- rozhodující faktor: postavení bruslí hráče na modré čáře
 - hráč je „ve hře“, pokud se bruslí dotýká modré čáry
 - zvednutá brusle není považována za brusli na čáře
- rozhodující faktor: poloha puku
 - celá šířka modré čáry je považována za součást toho pásma, ve kterém je právě puk
 - pokud puk nepřejde zcela modrou čáru, ofsajd nemůže nastat



hráč je „ve hře“,
pokud se bruslí
dotýká modré
čáry

Zakázané uvolnění

- zahrání puku z vlastní poloviny za brankovou čáru
- vhazování u branky provinivšího se týmu
- dva druhy zakázaného uvolnění
 - „hybridní“ zakázané uvolnění (podle pozice hráčů k puku)
 - „automatické“ zakázané uvolnění (přerušení hry po přechodu brankové čáry), v žákovských kategoriích
- zakázané uvolnění se nepíská:
 - teč nebo možnost bránícího týmu hrát pukem
 - střídání bránícího týmu v prostoru dráhy puku
 - brankář vyjel z brankoviště
- po zakázaném uvolnění nesmí provinivší se tým střídat
 - výjimka v žákovských soutěžích

Góly, brankoviště, brankář



- gólu je dosaženo
 - puk přejde zcela brankovou čáru, během hry (před koncem třetiny, před zapískáním)
- gól nemůže být uznán, pokud je dosažen
 - vysokou holí (omezení výškou ramen i výškou branky)
 - rukou, částí těla, kopnutím
 - útočící hráč omezil možnost brankáře uvnitř brankoviště hájit branku,
 - útočící hráč vyvolal úmyslný kontakt s brankářem uvnitř nebo mimo brankoviště
- gól nemůže být uznán do posunuté branky
 - s výjimkou, že procesu střelby předtím, než byla branka posunuta

Tresty

- MT – menší trest, ML – menší trest pro hráčskou lavici (2 minuty)
- VT – větší trest (5 minut, automaticky + OK, po gólu nekončí)
- OT – osobní trest (10 minut, bez oslabení týmu)
- OK – osobní trest do konce utkání (hráč i funkcionář, do šatny)
- TH – trest ve hře (hráč i funkcionář, 5 minut oslabení, do šatny, automatické zastavení činnosti)
- TS – trestné střelení
 - důvody pro nařízení
 - provádění

Přestupky

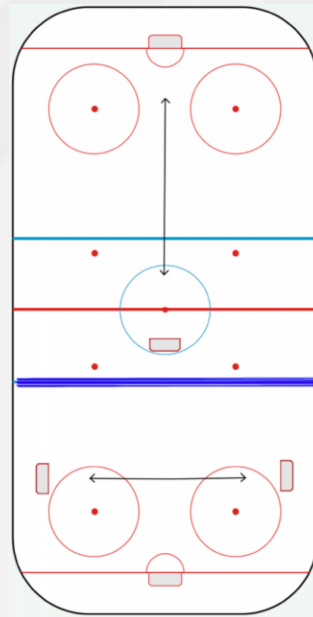
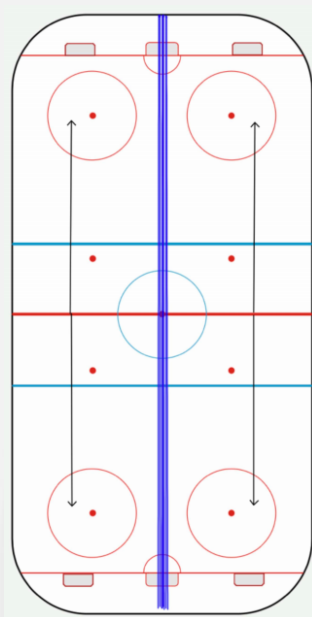
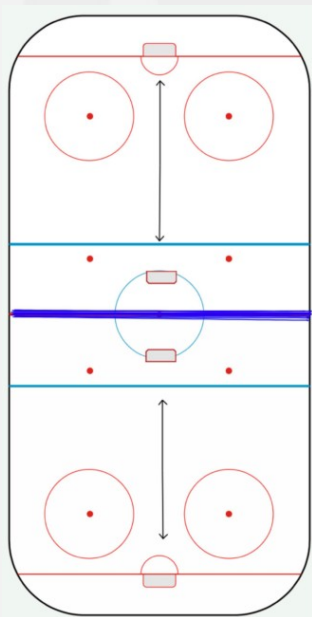
- fauly
- technické přestupky, např.
 - zdržování hry
 - sevření puku
 - zlomená hůl – nahrazení, posunutí hole
- nesportovní chování

Fauly

- velmi nebezpečné s mimořádnými tresty
 - např. zásah do oblasti hlavy a krku, naražení zezadu, vražení na hrazení, bodnutí
- nebezpečné
 - např. faul kolenem, zásah do nohou, napadení, faul loktem, vysoká hůl, vražení na hrazení, hrubost
- běžné
 - např. hákování, podražení, držení, držení hole, nedovolené bránění

Pravidla minihokeje

- upravuje Vnitřní směrnice ČSLH č. 117
- na menších plochách různých rozměrů a poměrů stran, minimálně
- hraje se na více plochách současně



Pravidla minihokeje



- snížené branky (101 cm včetně horní tyče)
- 2. třídy hrají s odlehčenými (modrými) puky
- barevné označení formací:
 1. formace červená, 2. zelená, 3. modrá, 4. žlutá
- pravidelné střídání všech formací v průběhu celého utkání
- hrací doba na hrubý čas (3 x 15, 3 x 21 minut), minimální přestávky
- za nedovolenou hru tělem, bodnutí, sekání, krosček, podrážení, vražení na hrazení, vysokou hůl je trestné střílení
- ostatní přestupky se řeší napomenutím
- vhazování se provádí pouze při zahájení třetiny, jinak rozehrání puku
- letmé střídání po 60 vteřinách na signál

**DĚKUJI
ZA POZORNOST**