

MANUÁL

Kontrolní otázky slouží jako návod pro strukturaci načítaného textu. Nejsou totožné s otázkami závěrečného písemného testu! Také úlohy nejsou totožné s úkoly (viz sylabus), **na rozdíl od úkolů se jejich řešení na fakultu nezasílají!**

1. lekce - TÉMA: CO JE VĚDA (VĚDECKÝ PŘÍSTUP) A JAKOU MÁ STRUKTURU. ZÁKLADNÍ PRINCIPY EMPIRICKÉ VĚDY A JEJÍ PŘÍSTUP K REALITĚ.

Problémy a klíčové pojmy

1. Jaké **metody poznání** rozlišil Charles Peirce? Charakterizujte je. Jsou ve vědeckém přístupu obsaženy i mimovědecké způsoby poznání?
2. Co je **věda** (definice, která shrnuje její charakteristiky) a které **atributy vědy** ji odlišují od zdravého rozumu a zbývajících metod poznání?
3. Co je **dynamické pojetí vědy** a **statické pojetí vědy**?
4. Jak lze, podle Poppera, schematicky popsat vědecký postup? Co dělá věda s **problémy**?
5. Co to znamená, že je vědě imanentní **kritický postoj**? Co znamená výraz **metoda falzifikačních pokusů**?
6. Co je to **heuristické hledisko** a na co klade důraz?
7. Co je „**přirozený systém**“ a proč je tento koncept v metodologii vědy, zejména sociální vědy, tak důležitý.
8. Co to znamená **explorace**, **deskripce** a **explanace** a v jakém jsou vztahu? . O co každý z těchto typů výzkumu usiluje - co je jeho cílem/výsledkem, čím je důležitý?
9. Jaká jsou **kritéria hodnocení vědecké teorie**?

ÚLOHA: Uveďte příklady alternativního výkladu nějakého sociálního/psychického jevu

2. týden - TÉMA: VĚDA JAKO KUMULACE NEBO SLED VĚDECKÝCH REVOLUCÍ. CO JSOU TO PARADIGMA A NORMÁLNÍ VĚDA. JAK SE PROMÍTÁ MULTIPARADIGMATICKÁ POVAHA SOCIÁLNÍCH VĚD DO JEJICH PŘÍSTUPU K REALITĚ. ČÍM SE LIŠÍ SOCIÁLNÍ VĚDY OD VĚD PŘÍRODNÍCH. SPOR O POVAHU SOCIÁLNÍCH JEVŮ (SOCIÁLNÍ FAKT VERSUS DEFINICE SITUACE).

Problémy a klíčové pojmy

1. Co je to **normální věda** a co jsou **paradigmata** a co **vědecká revoluce**? Rekonstruujte pojetí vědy, které je na těchto konceptech postaveno.
2. Co plyne pro vědecké poznání v sociálních vědách, že jsou věcně **multiparadigmatické**? A co z toho, že jsou multiparadigmatické i metodologicky?
3. Jak se liší ontologicky, epistemologicky a metodologicky dva základní přístupy k sociální realitě: na jedné straně klasický **pozitivismus** reprezentovaný Durkheimem a **neopozitivismus** a na druhé straně s fenomenologickým pojetím spojené **interpretativní** a **konstruktivistický přístup** reprezentovaný Znanieckim a Thomasem?
4. Vysvětlete jak ovlivňuje poznání, podstatu Durkheimova pojetí **sociálního faktu**, Znanieckieho **humanistického koeficientu** a Thomasovy **definice situace**.
5. Co jsou to **data**, jak mohou být pojmána? Co namítá interpretativní a konstruktivistický přístup proti pozitivistickému chápání sociálního faktu (reprezentovanému Durkheimem) a jak to ovlivňuje chápání dat? Co se rozumí tím, že data jsou sociální konstrukcí?
6. Jaké **typy dat** můžeme rozlišit (jak se navzájem protikladné dvojice typů dat liší)?

ÚLOHA: Cvičení 6.12; 6.13 a 6.14 v Churton (2000).

ÚLOHA: Ilustrujte odlišná pojetí sociálního faktu pozitivismem a interpretativním/konstruktivistickým přístupem na výkladu sebevraždy.

3. týden - TÉMA: POJMY, KONCEPTY, TEORIE, MODELY - ZÁKLADNÍ KAMENY VĚDY A JEJÍHO JAZYKA. JEJICH ÚLOHA V EMPIRICKÉM VÝZKUMU.

Problémy a klíčové pojmy

1. Co tvoří základní **stavební prvky teorie** a jaký je obsah jednotlivých prvků?
2. Co jsou hlavní **předdefinitorní formy**? Co jsou to vědecké **pojmy** a jakou hrají ve vědě roli? V jaké dvojí formě pojmy existují?
3. Co znamená **neostroost pojmu** a co znamená **víceznačnost pojmu**? V jakém poměru jsou **definiendum a definiens**?
4. Co může být zdrojem pojmů? jak či odkud je věda získává? Jaká je jejich role v procesu poznání?
5. Jak se liší **nominální definice**, **reálná definice** a **operacionální definice** pojmu?
6. Co je to **vědecký zákon**?
7. Co je to **teorie**? Reflektujte její různé definice - jaké jsou jednotlivé prvky, které charakterizují teorii z hlediska formy? Jaké **úrovně teorie** lze rozlišit a čím jsou charakterizovány (s důrazem na odlišující atributy)?
8. K čemu je teorie užitečná v empirickém výzkumu? Definujte teorii ve vztahu k její funkci. Jak lze tedy sociální teorie stručně a výstižně charakterizovat?
9. Jak vzniká teorie **induktivně**? Co obvykle popisuje a co **deduktivně** vysvětluje?
10. Jak se liší **kvalitativní výzkum** a **kvantitativní výzkum** ve svých vysvětleních zkoumané reality?

ÚLOHA: Uvedte 5 konceptů s nimiž jste se v sociologii/psychologii/sociální politice/politologii seznámili, uvedte u každého k jaké teorii se vztahují a k jakému paradigmatu tato teorie patří.

4. týden - TÉMA: PRAVIDLA A METODY VĚDECKÉHO MYŠLENÍ (INDUKCE A DEDUKCE) A MODEL EMPIRICKÉ VĚDY. TYPY VYSVĚTLENÍ.

Problémy a klíčové pojmy

1. Jak lze pojmenovat postup: (1) data→hypotéza→teorie a postup (2) teorie → hypotéza → data?
2. **Indukce** a **dedukce** postup ve vědě: co je podstatou každého z nich? Kterou z těchto metod myšlení používá kvantitativní a kterou kvalitativní výzkum?
3. Jakými principy lze popsat induktivní myšlení? Co je jeho východiskem, jaké jsou tři výchozí **principy induktivní strategie** a jaké jsou 4 základní **etapy induktivního přístupu**?
4. Co je podstatou **verifikace** a co podstatou **falzifikace** (proč byl koncept falzifikace do vědy zaveden, když již měla koncept verifikace)? Jaké kroky obsahuje **Popperova strategie falzifikace**, aplikující deduktivní postup?
5. Jak vypadá **obecné schéma empirického výzkumu** a jak se v něm uplatňuje induktivní a jak deduktivní metoda? Je verifikace zformulované hypotézy postupem induktivním nebo deduktivním? A tvorba/formulace hypotézy (pozor! přemýšlejte)?
6. Jaké jsou základní **prvky** obecného schématu empirického výzkumu (je jich 5) a jaké **postupy** spojují jednotlivé dvojice těchto prvků?
7. Jak se liší **dílčí tvrzení** a **obecné tvrzení**? Jaký vztah je mezi nimi? Co je to **generalizace**?
8. Co je cílem studií generujících hypotézy a jaké je v nich schéma postupu?
9. Jaké základní **typy vysvětlení** ve vědě rozeznáváme - stručně každé charakterizujte.

5. týden - TÉMA: EXISTUJE ALGORITMUS POSTUPU V EMPIRICKÉM VÝZKUMU? ZÁKLADNÍ STRATEGIE KONCIPOVÁNÍ EMPIRICKÉHO VÝZKUMU A SBĚRU DAT.

Problémy a klíčové pojmy

1. Jaké základní **etapy empirického výzkumu** se rozlišují?
2. Archetypem výzkumné strategie je **experiment**. Popište logiku/schéma klasického experimentu. A jaké jsou jeho základní znaky?
3. Co jsou to: **experimentální skupina** a **kontrolní skupina**, **stimul** a **reakce**, **pre-test** a **post-test** (provádějí se na experimentální nebo na kontrolní skupině)?
4. Které podmínky musí být splněny, aby bylo možno hovořit o experimentu? Jak jsou splněny v experimentu 3 **podmínky pro ustanovení kauzality**? Proč se v sociálních vědách experiment používá jen omezeně (a to spíše v psychologii než v ostatních sociálních vědách)?
5. Jak se od experimentu liší **srovnávání statických skupin** (cross-sectional či korelační výzkum)? Co zde oproti experimentu chybí? Co tato výzkumná strategie umožňuje a co ne?
6. Co jsou a k čemu se používají **longitudinální strategie**? V čem se liší od průřezové strategie (cross-sectional studies)/srovnávání statických skupin? Jaké základní strategie/typy longitudinálních výzkumů rozeznáváme? Stručně každou charakterizujte.
7. Čím se liší **analýza trendů** od **kohortní analýzy** a čím od **panelu**?

ÚLOHA: Formulujte úlohy pro jednotlivé longitudinální výzkumné strategie.

6. týden - TÉMA: JAZYK KVANTITATIVNÍHO EMPIRICKÉHO VÝZKUMU V SOCIÁLNÍCH VĚDÁCH. OD TEORIE K REALITĚ. KLÍČOVÉ MÍSTO OPERACIONALIZACE V DEDUKTIVNÍM SCHÉMATU KVANTITATIVNÍHO VÝZKUMU. PROBLÉM INDIKÁTORŮ.

Problémy a klíčové pojmy

1. Proč v empirickém kvantitativním výzkumu nepracujeme z úplně popsaným **přirozeným systémem**? Co přitom reprezentuje sledované jevy? Jaké **redukce** jsou nezbytné?

2. Co je to **proměnná**? V jakém vztahu jsou, podle Babbie (1986:20) **atributy** (vlastnosti) a proměnné?
3. Co to znamená, že v empirickém výzkumu nepracujeme s **jedinci**, ale s jejich **agregáty**?
4. Dostali jste vynikající dotazník s otázkami indikujícími obsah konceptu „sociální spravedlnost“. Stačí jen otázky přeložit z angličtiny do češtiny a použít ho v české populaci. Co nám však v tom přece jen brání? Jak postupovat, abychom ho přece jen využili?
5. Co je vlastně **operacionalizace** a **operacionální definice**? Co znamená požadavek termín operacionalizovat? Co stojí na počátku operacionalizace?
6. Jak vypadá **Lazarsfeldův model operacionalizace**? Vyjmenujte jeho čtyři etapy a každou z nich stručně popište.
7. Co znamená **pluralita operacionálních definic**? Jaké důsledky to má pro interpretaci výsledků empirického výzkumu, který použil určitou operacionalizaci zkoumaného konceptu/konstruktu?
8. Jaké **vztahy mezi operacionálními definicemi** téhož pojmu mohou nastat? Proč se některé operacionální definice mohou zastupovat; proč se jiné mohou doplňovat, ale ne zastoupit?
9. Co jsou **indikátory** a **sociální indikátory** a co je obsahem „hledání indikátorů“?

ÚLOHA: Jaké **indikátory** by bylo možno použít pro sledování konceptů „**klientelismus**“ (jak identifikovat vztah žadatele o sociální dávku k sociálnímu státu jako vztah klienta k patronovi?); „**byrokracie**“ (jak identifikovat, že určitá organizace je byrokratická?); „**charismatické panství**“ (jak identifikovat, že vůdce náboženské sekty je vůdcem charismatickým?); „**formální organizace**“ (jak identifikovat, že určitá organizace je organizací formální?)? Najděte si jeho významy v Kellerovi (1995) a Velkém sociologickém slovníku (1996).

7. týden - TÉMA: ÚLOHA A POVAHA VÝZKUMNÝCH HYPOTÉZ A PRAVIDLA JEJICH OVĚŘOVÁNÍ V KVANTITATIVNÍM EMPIRICKÉM VÝZKUMU.

Problémy a klíčové pojmy

1. Co je to **hypotéza** a (obecně) proč je v empirickém výzkumu důležitá? Jaké jsou **úlohy hypotéz**, které ve vědě obecně a ve výzkumu konkrétně plní?
2. Když hypotézu verifikujeme, s čím roste **pravděpodobnost správnosti hypotézy**?
3. Čím může a čím nemůže být **hypotéza vyvrácena**?
4. Co je to **pracovní/operační hypotéza**? Jak je od ní odlišná **teoretická hypotéza**? Dokázali byste napsat **obecný** tvar teoretické hypotézy a teoretický tvar hypotézy pracovní?
5. Jak jsou v pracovní hypotéze vyjádřeny teoretické respektive obecné koncepty/pojmy, v nichž je formulována výzkumná otázka? Jakým jazykem vyjadřujeme pracovní hypotézy a co to znamená?
6. Co musí zahrnovat náš **soubor pracovních hypotéz**?
7. Proměnné používané v pracovní hypotéze jsou někdy označovány jako **závisle proměnné** a **nezávisle proměnné** (předpokládáme-li, že jde o asymetrický vztah - viz lekce 12). Jistě to znamená, že jedna je důsledkem druhé. Znamená to, že takový vztah je automaticky i **kauzální vztah**? Zdůvodněte svoji odpověď.
8. Co je to **falešná hypotéza**?
9. Jak se liší **pracovní hypotéza** a **statistická hypotéza**?
10. Jak se liší **verifikace hypotézy** a **falzifikace hypotézy** (co bychom museli udělat, aby byla hypotéza přijata jako platná (verifikace) - co stačí k tomu, aby byla odmítnuta jako neplatná (falzifikace)?
11. Jak je to s komplikacemi při formulaci hypotéz: **hodnotové soudy**, příliš **obecné hypotézy**, či příliš **specifické hypotézy**?

ÚLOHA: Zkuste si formulovat 10 hypotéz, vztahujících se k jednomu vybranému tématu.

8. týden - TÉMA: MĚŘENÍ V SOCIÁLNÍCH VĚDÁCH. JAKÉ TYPY PROMĚNNÝCH Z HLEDISKA ÚROVNĚ MĚŘENÍ ROZLIŠUJEME A JAKÝ TO MÁ VÝZNAM.

Problémy a klíčové pojmy

1. Jaké **úrovně měření** se rozlišují a jaký je význam toto rozlišení?
2. Charakterizujte jednotlivé úrovně měření podle toho, co nám dovolují. Uveďte příklady konkrétních proměnných pro jednotlivé úrovně měření.
3. Pro které typy dat má smysl otázka „Je určitá kategorie proměnné větší/menší než u jiné kategorie?“ A pro který typ dat má smysl otázka „Kolikrát je určitá kategorie proměnné větší/menší než jiná kategorie?“
4. Co je to **validita** (validita čeho)? Existuje či neexistuje univerzálně validní měření určitého konceptu nebo ne (rozvedte to)?
5. Co by znamenalo, že neexistuje univerzálně validní měření určitého konceptu, pro přejímání indikátorů z cizích dotazníků (z jiných kultur)?
6. Jaké jsou **způsoby validizace indikátorů**? Co jsou to validita prediktivní a validita založená na členství ve známé skupině, souběžná validita a co validita konstruovaná (uveďte *vlastní* příklady)?
7. Co je to **reliabilita** (reliabilita čeho)? Které faktory ji mohou ovlivňovat?

ÚLOHA: Výzkum z roku 1962 prokázal, že položka „vzdělání“ je validním indikátorem určitého typu „životního stylu“, ale nevalidním indikátorem „životní úrovně“. Výzkum z roku 2000 prokázal opačnou tendenci. Můžete to vysvětlit? Co z toho plyne?

ÚLOHA: Odpovězte na otázky cvičení 6.1 (Churton, 2000:158) a cvičení 6.2 (Churton, 2000:160-161)

9. týden - TÉMA: VÝZKUMNÁ JEDNOTKA A SOUBOR. VÝBĚROVÁ ŠETŘENÍ.

Problémy a klíčové pojmy

1. Co je to: **populace, základní soubor** a **co výběrový soubor** (v jakém typu výzkumů má rozlišení smysl)? Co jsou to **statistika** a **parametr**?
2. Jaký se ve výběrovém šetření liší **výzkumná jednotka, výběrová jednotka** a **pozorovaná jednotka**?
3. Na jakém principu je založen **náhodný výběr**? Pro které výhody (způsob reprezentace, vztah statistiky a parametru, ...) je optimální? Co je to **rámec (základna výběru)**?
4. Jak se liší konkrétní **formy výběru jednotek**, jichž může náhodný výběr nabývat?
5. Jak se liší **stratifikovaný náhodný výběr** a **vícetupňový náhodný výběr**?
6. Jak souvisejí „strukturou základního a výběrového souboru“ na jedné straně a „velikosti výběrového souboru“ na straně druhé?
7. Co je to **kvótní výběr** a jak se liší od výběru náhodného?
8. Co je **nahodilý výběr**? Které výběry jsou nahodilé? Proč se nám někdy přece jen hodí?
9. Jaké typy výběru zkoumaných osob se provádějí v kvalitativním výzkumu?

ÚLOHA: Co jsou základní soubory, jestliže chceme zkoumat „podmínky života rodin s tělesně handicapovanými dětmi“; „volební preference“ - tak abychom mohli odhadnout výsledek voleb; spokojenost lékařů s platy; „vztah Čechů k Rómům“; „vybavenost nemocnic sociálními pracovníky“; „charakteristiky osob, hledající své partnery prostřednictvím inzerce“; „frekvenci násilí ve filmech“; „sociální kontrola v satelitních sídlištích velkých měst“?

ÚLOHA: Odpovězte na otázky cvičení 6.3 (Churton, 2000:162):

Text v rámečku je fiktivním výtahem ze studentského výzkumného projektu. Na základě toho, co víte o konceptu „reprezentativnost“ se pokuste informace v něm obsažené interpretovat a zhodnotte do jaké míry je výzkum reprezentativní:

- Do jaké míry se autor/ka snažil/a o to, aby byl výzkum reprezentativní?
- reprezentativnost výzkumu?
- Proč by bylo velmi obtížné získat reprezentativní data k testování hypotézy, že „mediální pracovníci (media professionals) jsou ve své většině bohatí muži ze střední třídy.“?

ÚLOHA: Doplňte:

technika výběru	výhody	nevýhody
náhodný výběr	nejmenší pravděpodobnost vychýleného výběru (nejlepší reprezentativnost)	
kvótní výběr		výsledkem mohou být nereprezentativní výběry, pokud je kvóta složena z podobných osob (skupina společně nakupujících dívek naplní kvótu žen určitého věku apod.).
stratifikovaný výběr		
snowball		
anketa (samovýběr)		

10. týden - TÉMA: POVAHA TÉMATU VÝZKUMU A VÝZKUMNÝCH OTÁZEK.

Problémy a klíčové pojmy

1. Co je to **téma/předmět výzkumu** a **výzkumná otázka**? Jaký je mezi nimi vztah a čím se liší?
2. Jaká jsou pravidla formulace výzkumného problému v kvantitativním empirickém výzkumu a kterým třem kritériím musí vytyčený problém vyhovovat? Co to znamená vytyčit problém dobře?
3. Jaké jsou hlavní zdroje/motivace pro vymezení tématu výzkumu formulaci výzkumné otázky?
4. Jaké tři **hlavní typy výzkumných otázek** rozeznáváme a k jakému typu výzkumu každá z nich směřuje?
5. Jaké jsou hlavní kroky při formulaci a upřesňování výzkumné otázky?
6. Jaký je vztah mezi **hlavní výzkumnou otázkou** a **odvozenými výzkumnými otázkami**?
7. Jaký je vztah mezi výzkumnými otázkami a hypotézami?
8. Co je cílem shromažďování literatury k výzkumnému tématu - „**library research**“ - a co takový „library research“ zahrnuje?

11. týden - TÉMA: JAK VZNIKÁ A JAKOU PODOBU MÁ PŘEDBĚŽNÝ NÁVRH A PROJEKT EMPIRICKÉHO VÝZKUMU

Problémy a klíčové pojmy

1. Co je to **výzkumný projekt**? Co je třeba posoudit, než se dáme do výzkumu? Co je obsahem projektu? Co je centrální?

2. Jaké jsou základní **funkce/cíle projektu**? Jakou musí mít projekt povahu s ohledem na své čtenáře?
3. Jaká je **hierarchie konceptů** při tvorbě výzkumného projektu?
4. Problém nebo otázka?
5. Co to znamená přejít od tématu k výzkumné otázce? A co to znamená přejít od **obecné výzkumné otázky k otázkám odvozeným**?
6. Jakým výzkumným otázkám bychom se měli vyhnout? Jak se ovlivňují výzkumná otázka a metody sběru dat/data?
7. Proč potřebujeme/nepotřebujeme ve výzkumném projektu formulovat hypotézy?

ÚLOHA: Uveďte příklady (nepoužívejte přitom obecné, ale konkrétní proměnné):

- (a) X by mohlo ovlivňovat Y, ale Y neovlivňuje X.
- (b) X a Y by se mohly vzájemně ovlivňovat (X by mohlo ovlivňovat Y, ale i Y by mohlo ovlivňovat X).
- (c) Mezi X a Y pravděpodobně existuje korelace, ale nelze říci nic bližšího o jejich vzájemném ovlivňování.

ÚLOHA: Pro každý pár níže uvedených proměnných indikujte možný směr vztahu/působení: míra nezaměstnanosti - míra kriminality; technologický rozvoj - míra urbanizace; sebedůvěra - xenofobie; vzdělání - pohlaví; frustrace - agresivita; sociální izolace - sebedůvěra.

ÚLOHA: Jaké zprostředkující (intervenující) proměnné byste navrhli do vztahu:

třídní příslušnost životní způsob
(čím vyšší sociální třída tím diferencovanější/bohatší životní způsob)

12. týden - TÉMA: VZTAHY MEZI PROMĚNNÝMI V KVANTITATIVNÍM VÝZKUMU

Problémy a klíčové pojmy

1. Co jsou **závislá proměnná**, **nezávislá proměnná** a **intervenující proměnná**?
2. Jaké 4 typy vztahů mohou mezi dvěma proměnnými nastat?
3. Co to znamená, když říkáme, že tyto vztahy lze považovat za **pravděpodobnostní vztahy** či **stochastické vztahy** (co to znamená stochastický/pravděpodobnostní charakter vztahu)?
4. Kdy je vztah závisle a nezávisle proměnné možno považovat za **kauzální vztah**?
5. Znovu: jaký je rozdíl mezi kauzálním a stochastickým vztahem?
6. Jak může komplikovat situaci zavedení třetí proměnné do modelu vztahu dvou proměnných?
7. Co znamená chybějící **střední člen**?
8. Co znamená **falešná korelace**?
9. Co znamená **vývojová sekvence**?
10. Jaký je rozdíl mezi falešnou korelací a **dvojitou příčinou**?

ÚLOHA: Uveďte příklad z vlastního vědního oboru na falešnou korelaci a dvojitou příčinu.

13. týden - TÉMA: VÝZKUMNÍK JAKO CIZINEC.

Problémy a klíčové pojmy

1. Výzkumník jako cizinec.
2. **Etnocentrismus** a jeho rizika pro výzkum.
3. Zkoumání cizince.
4. Problémy kulturních přenosů: limity univerzálních indikátorů.

ÚLOHA: V jedné kulturně antropologicky orientované knize z konce 19. století podal její autor, anglický protestantský misionář, následující charakteristiku původních obyvatel Austrálie: „Jsou líní. Pracují jen dvě hodiny denně a zbytek dne se jen tak potulují po krajině“. Jak byste tuto charakteristiku na základě svých dnešních znalostí obecné sociologie i sociologické metodologie komentoval?

ÚLOHA: Co hrozí výzkumníkovi, když vstoupí do jiné kultury? Po čem musí pátrat, co obtížně rozlišuje a co znamená svůdnost „etnocentrismu“?

PŘÍLOHA 1 OSNOVA „PRELIMINARY PROPOSAL“

- Předmět výzkumu (téma jako uvažovaný titul práce).

BEZDOMOVCEVÍ A BEZDOMOVCI.

- Cíl výzkumu: výzkumný problém (respektive základní výzkumná otázka).
Cíl: V čem je přínos navrhovaného výzkumu pro vědu - přispěje k rozvoji teorie, metodologie, přinese poznatky případně potvrzující či vyvracející současné teorie a poznatky?
Výzkumná otázka: Co chceme konkrétně o tématu vědět?

Do jaké míry je bezdomovectví spojeno s mentálním onemocněním?

Odvozená otázka (jaké další informace se nabízejí?):

Proč se někteří mentálně nemocní stávají bezdomovci a jiní ne?

- Kontext tématu a výzkumné otázky v literatuře či vlastní zkušenosti Použitý teoretický koncept . Stručně co se zatím ví a proč je výzkumná otázka relevantní (co se neví a mělo by se vědět). Jak výzkum navazuje na dřívější výzkumy daného tématu, jaké teoretické koncepty či modely může použít (testovat je či použít jako pořadací princip nebo výkladové schéma)? Jaká data jsou k tématu shromážděna.

Bezdomovectví jako forma sociální exkluze (vyloučení) - koncept sociální exkluze (obsah a klíčový model a jeho autor).

- Jak bude výzkum proveden? Jaká bude zvolena výzkumná strategie a jaká metoda (konkrétní technika sběru a analýzy dat). Proč? S jakými metodologickými problémy se může realizace výzkumu setkat?

Mohu použít dotazník, rozhovor, zúčastněné pozorování, testování...?

- Na jaké populaci se bude hledat odpověď na výzkumnou otázku (jaký zvolíme základní soubor)? Kdo respektive kdo bude výzkumnou jednotkou. Zvolíme-li výběrové šetření, jak výběr pozorovaných jednotek provedeme? Budeme mít k jednotkám přístup? Naráží výzkum na některé etické problémy (obecně etické i co se týče profesionální etiky)?

Budu se dotazovat expertů, analyzovat statistiky či záznamy (úřadů, charitativních organizací, nemocnic, ...) nebo budu testovat bezdomovce? Jak se k nim dostanu? jak si zajistím jejich spolupráci? Někdy je nutné zajistit si podporu některé organizace (výzkum spokojenosti pracovníků podniku,...). Někdy bude přímý přístup znemožněn či komplikován (příjemci sociálních dávek - okresní úřady z důvodu ochrany osobních dat nemohou poskytnout jejich jména a adresy, mohou se jen uvolit prostředkovat jim vaši žádost o rozhovor). Jindy nebude možná komunikace (alespoň ne standardními technikami) jako např. s mentálně postiženými, nebo bude komunikace zatížena kulturními rozdíly (výzkum mezi Rómy), jazykovými bariérami (žadatelé o asyl), popřípadě i odmítána (výzkum bezdomovců, vězňů...). Může být ovšem obtížné respondenty i vyhledávat (nejen bezdomovce, ale i nositele určité podnikové kultury, zbankrotované podnikatele

- Operacionalizace (vztah: bezdomovectví \longleftrightarrow mentální onemocnění)

Volba indikátorů (jak identifikovat mentální onemocnění a jak bezdomovce.

- *Co je počítáno mezi mentální onemocnění?*
- *Kdo je považován za bezdomovce?*

- Občanské či vědecké zdůvodnění zájmu o zkoumanou otázku. Jak mohou být výsledky prakticky použity?
- Kdy bude výzkum proveden a jak budou jeho výsledky uvedeny ve známost?
- Jaká literatura existuje k tématu (připojená stručná bibliografie - cca 10-15 titulů)?

PŘÍLOHA 2

Příklad studentského projektu

Soužití majoritní populace a Rómů

Vymezení předmětu a cíle výzkumu

Jedním z významných a potenciálně výbušných problémů v České republice je vztah majoritní populace a rómské menšiny. Je založen historicky, zesílen hodnotovými a kulturními odlišnostmi obou etnik a prohlouben způsobem, jakým jednal s rómskou menšinou minulý režim. Na jedné straně došlo k rozbití tradičních struktur rómských komunit, na druhé straně přeměnu Rómů v klienty sociálního státu. Pokračování tohoto vývoje hrozí přeměnou Rómů v klasickou "underclass" (ve smyslu její širší i užší definice). Cílem výzkumu je přispět k poznání procesů, které se podílí na vyostřování této situace ze strany majoritní populace - s vědomím, že jde jen o jednu stránku složitého problému. jedná se o poznání představ majoritní populace o tom, na jakých principech by mělo být její soužití s rómským etnikem založeno a o některých příčinách obsahu těchto představ.

Identifikace výzkumného problému

Základním sociálním problémem je tedy vztah majoritní populace a rómského etnika.

Základní výzkumnou otázkou je:

Má majoritní populace vůli žít s Rómy v souladu?

Odvozenými výzkumnými otázkami jsou pak otázky:

- *Jak si toto soužití představuje - jakou by mělo mít podobu?*
- *Jaké motivy ji vedou k určité vyhraněné představě soužití?*
- *Co od Rómů požaduje (povinnosti) a co je ochotna sama poskytnout (práva)?*
- *Jsou tyto její představy v souladu s koncepty rovného občanství a lidských práv?*

Kontext výzkumu

Majoritní populace uzavřená dlouhá desetiletí v "etnicky čistém" prostoru, zbaveném postupně kontaktu s židovskou a německou (naposled i slovenskou) kulturou má sklony k rasismu, etnocentrismu a xenofóbií, projevujícími se latentním i otevřeným nepřátelským projevem k cizincům a k jakýmkoliv odlišnostem od způsobu života hlavního proudu společnosti (viz výsledky výzkumů veřejného mínění i růst vlivu radikálních stran a hnutí na územích, kde majoritní populace přichází do kontaktu s početnějšími komunitami Rómů). Po roce 1989 se v České republice objevilo široké spektrum návrhů na řešení rómské otázky, od návrhů jejího vystěhování (skinheads, ale i republikáni), přes omezení jejich občanských práv (nezanedbatelný podíl osob, přesvědčených o tom, že by pro Rómy měly platit jiné - přísnější - zákony než pro majoritní populaci) až po návrhy ponechat rómskému etniku prostor pro vlastní vývoj (chápaní ji jako klasickou segregaci, známou z USA před šedesátými léty, ale i jako příležitost pro multikulturalitu - Vaculík).

Výzkumný problém může být zkoumán za pomoci konceptu možných forem soužití různých kultur, kterými jsou v zásadě:

- **asimilace** minoritní kultury kulturou majoritní: motivovanou jak aspirací majoritní populace odstranit multikulturalitu (založenou na rasismu - přesvědčení, že je kulturu minority asimilovat jako méně hodnotnou, nebo xenofóbií - přesvědčení, že je ji nutno asimilovat jako cizí, nepatřičnou), ale i aspiracemi minoritní populace na vplynutí do populace majoritní;
- **segregace** kultur: strpění kulturní odlišnosti minority za předpokladu, že nedejde ke styku mezi kulturami (obvykle představuje tato segregace diskriminační postoj) - tento postoj může variovat od požadavku jemných hranic přes požadavek uzavření minority do ghetta po požadavek jejího odsunu za hranice státu);
- **multikulturalita**: vzájemné soužití kultur při plném respektování odlišností minority majoritní populace.

Volba jednotlivých forem soužití je v populaci dána mírou **rasismu** a **etnocentrismu**, které mohou být posilovány **instrumentálně** (druhé etnikum představuje soupeře například na poli sociálního státu), **frustracemi** a **tenzemi** (pramenícími mimo okruh problémů kontaktu obou etnik, ale i z jejich vzájemného kontaktu), **xenofóbií majoritní populace**, **stereotypy** druhého etnika, nebo i dalšími faktory.

Zkoumaná populace

Výzkum je omezen na majoritní populaci. Základní populací jsou pro výzkum všichni její příslušníci starší 18 let na území České republiky.

Operacionalizace

Operacionalizace základních pojmů bude založena na nalezení ukazatelů pro stereotyp Rómů v majoritní populaci a segregaci, asimilační či multikulturální postoje majoritní populace jakožto závisle proměnných. Dále na nalezení ukazatelů míry rasismu a sociální anomie (výsledek pocitu vlastního ohrožení, znejistění vlastní pozice ve společnosti) jakožto nezávisle proměnných.

Segregace jako zájem o oddělené soužití (bydlení, vzdělávání, zaměstnávání, kulturní a sportovní aktivity, spolkový život). Budou použity tyto indikátory:

- Měli by mít své školy, aby se nemísili s našimi dětmi.
- Měli by žít v oddělených místech.
- Neměli by zastávat místa, kde by rozhodovali o nerómském obyvatelstvu

Asimilace jako negativní postoj ke všemu odlišnému a snaha o setření rozdílů (přesvědčení, že se mají Rómové chovat stejně jako majoritní populace). Budou použity tyto indikátory:

- Měli by být jako my.
- Nemělo by být podporováno rozvíjení jejich svébytné kultury.
- Měli by se učit jen česky.

Multikulturalismus jako vyjádření podpory zachování identity rómské menšiny v její odlišnosti při akceptování jejího promíšení s majoritní populací. Budou použity tyto indikátory:

- Mají právo být jiní, i když to pro nás může být obtížné.
- Měli by mít své školy, aby si udrželi svoji kulturu a svůj jazyk.
- Měli by mít možnost jednat s úřady ve svém jazyce.

Rasismus může být měřen:

- Pomocí klasických škál k tomu určených.
- Otázkami po rovnosti či nerovnosti ras.
- Otázkami po sympatiích s hnutími, které mají rasismus ve svém programu.

Sociální distance může být měřena - Bogardusovou škála sociální distance (vadilo by vám, kdyby: si vaše dítě vzalo za manžela/ku Róma/ku, kdyby jste měla Rómy jako sousedy, kdyby Rómové žili ve vašem městě, ...), ap.

Tenze a anomie mohou být měřeny klasickými škálami:

- Sroleho škála sociální anomie
- Seemanova škála ap.) a dále
- mírou pocitu bezmocnosti, mírou pocitu životní svobody, mírou pocitu životních nejistot

Stereotyp Róma může být získán pomocí:

- Sémantického diferenciálu.
- Otázky po stupni podobnosti a odlišnosti jednotlivých příslušníků rómské etnické skupiny (jsou všichni jeden jako druhý?).

Xenofobie může být měřena jako:

- Pocit ohrožení zvnějšku.
- Pocit ztráty homogenity společnosti.

Poznámky:

- a) Položka znějící původně „měli by mít své vlastní školy“ musela být doplněna, neboť nebylo jasné, pro kterou dimenzi je validní (mohla indikovat jak příklon k multikulturalitě – „dát jim šanci rozvíjet svoji svébytnost“, ale i k segregaci – „aby se nemíchali s našimi dětmi“).
- b) Některé položky nemají přímý vztah k Rómům, ale předpokládá se, že vztah k nim ovlivňují (tenze a anomie, xenofobie).

Strategie výzkumu a použitá technika sběru dat

Bude použito srovnávání dvou statických skupin ve výběrovém dotazníkovém šetření (survey). Návrh: 2 000 respondentů, reprezentativní pro dospělou majoritní populaci.

Poznámka:

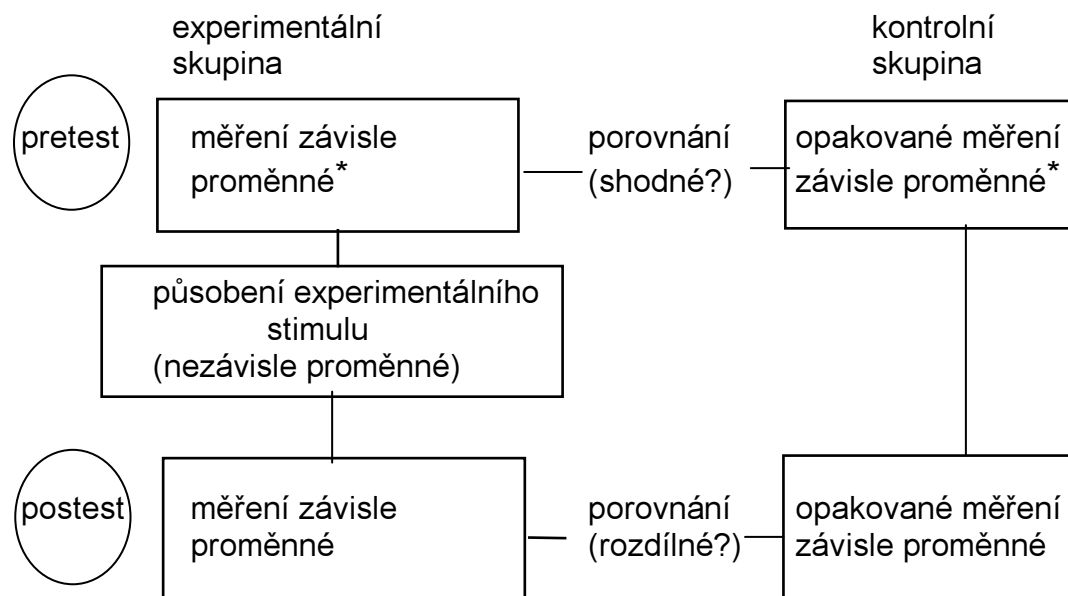
Pokud by bylo téma formulováno opačně: Mají Rómové vůli žít s majoritní společností v souladu, musel by být nejen jiný výběr základní populace (Rómové), ale patrně i jiný způsob sběru dat - dotazník by nebyl vhodný. Pro výzkumníka z majoritní populace by vůbec byl vhodnější nestandardizovaný kvalitativní přístup, neboť by nemohl použít konceptů majoritní populace, ale musel by se snažit najít koncepty, kterými vztah k majoritní populaci popisují Rómové a pochopit je. Samozřejmě, že i takto postavené téma je možné zkoumat v majoritní populaci. Výsledky by ovšem vypovídaly nejen o něčem jiném než výsledky mezi Rómy, ale i o něčem jiném než původní téma pro majoritní společnost.

Úloha: POKUSTE SE VYJÁDŘIT, V ČEM BY SPOČÍVAL TENTO ROZDÍL!

Literatura

- Gilroy, Paul. 1997. „Diaspora and the Deterous of Identity.“ Pp. 299-346 in *Identity and Difference* ed. by Kathryn Woodward. London: Sage.
- Guibernau, Montserrat and John Rex. 1997. *The Ethnicity, Nationalism, Multiculturalism and Migration*. Cambridge: Polity Press.
- Hall, Stuart and Paul du Gay (eds.) 1996. *Question of Cultural Identity*. London: Sage.
- Hübschmanová, M. 1994. *Šaj pes dovekeras. Můžeme se domluvit*. Olomouc: Vydavatelství Palackého univerzity.
- Chaloupková, Z. 1991. *Současnost a rómská populace*. Bratislava: VÚPSV.
- Jenkins, Richard. 1996. *Social Identity*. London: Routledge.
- Mann, A., B. 1992. „Vývoj rómskej rodiny na príklade troch spišských obcí.“ *Demografie*, 34, č.2: 118-130.
- Marger, M. N. 1991. *Race and Ethnic Relations: American and Global Perspectives*. Belmont: Wadsworth Publishing Company.
- Řičan, Pavel. 1998. *S Romy žít budeme - jde o to jak*. Praha: Portál.
- Shaw, M. E. 1967. *Scales for Measurement of Attitudes*. New York: McGraw-Hill.
- Šišková, T. 1993. „Rómská menšina v Československu.“ *S-obzor*, 2, č. 1: 57-67.
- Šmídová, O. 1992. „Jak vidíme Němce a sami sebe.“ *S-obzor*, 1, č. 1: 68-70.
- Welsch, W. 1993. *Postmoderna: Pluralita jako etická a politická hodnota*. Praha: KLP.
- Woodward, Kathryn. 1997. „Concepts of Identity and Difference.“ Pp. 7-62 in *Identity and Difference* ed. by Kathryn Woodward. London: Sage.
- Dále použity:
- Diskuse o Rómské otázce v Respektu (Spurný, J.: Rasismus a kriminalita Rómů. Respekt, 1991, č. 43; Šídlo, J.: Skineti přijdou na cikány. Respekt, 1991, č. 42; Holub, P., Šídlo, J.: Tolerance nebo "jirkovské řešení". Respekt, 1992, č. 50; Brabec, J.: První jdou cikáni. Respekt, 1992, č.52 a další), v Lidových novinách a Reflexu. Respektive články v periodikách konce 80. let (Tvorba)
- Články k rómské problematice v Sociální politice.
- Výsledky z výzkumů veřejného mínění (STEM, ÚVVM při Českém statistickém úřadu, AISA a další)
-

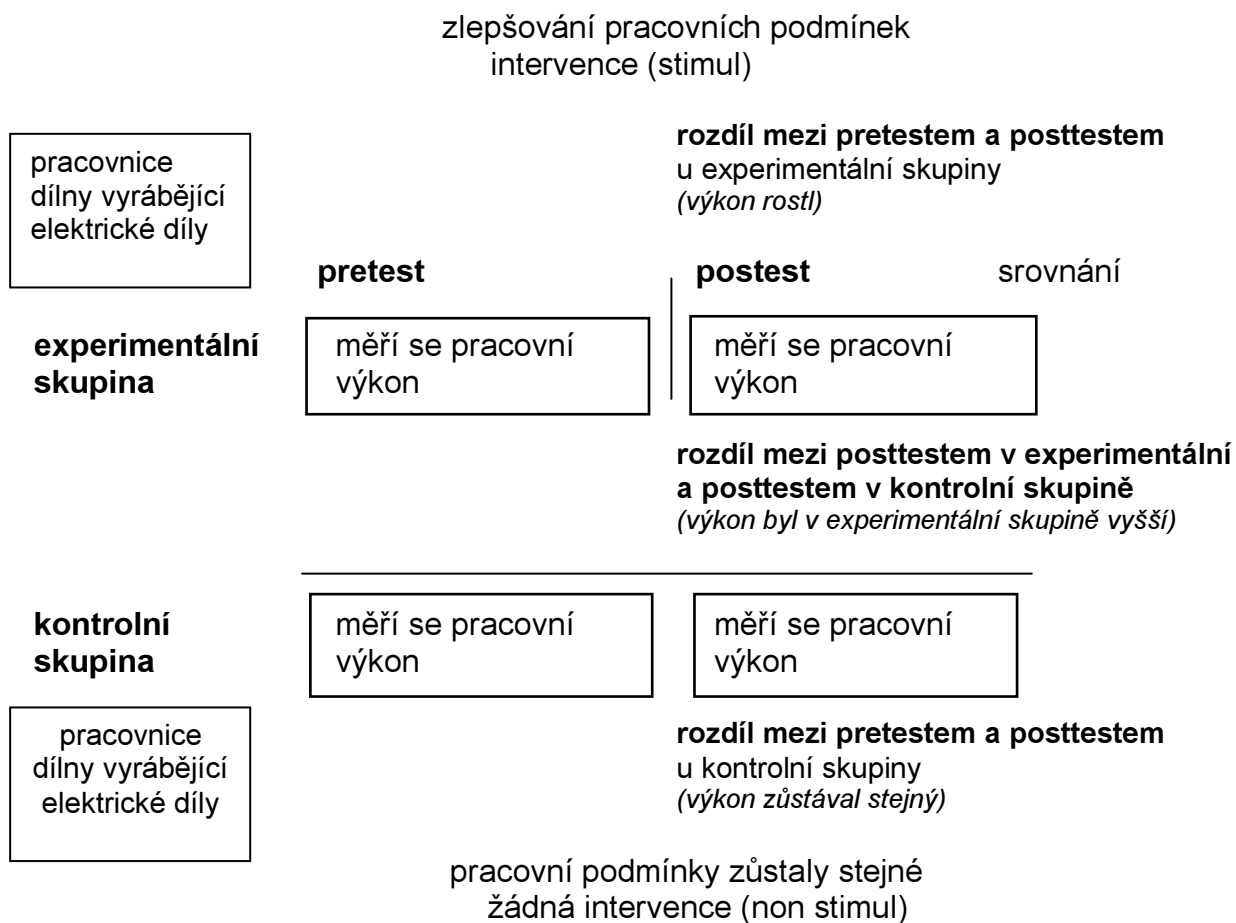
PŘÍLOHA 3 ÚPLNÝ EXPERIMENT



*Měření může být postoj, názor, mínění, víra, chování, ale i takové skutečnosti jako je příjem ap.

Pramen: BABBIE, Earl. 1986. *The Practice of Social Research*. Belmont: Wadsworth Publishing Company.

PŘÍLOHA 4 PŘÍKLAD EXPERIMENTU



Výklad:

V 30. letech Elto Mayo provedl řadu experimentů v továrně na elektrická zařízení v Hawthornu na předměstí Chicaga. Tyto experimenty se staly proslulé jako „hawthornské“ díky tomu, že znamenaly změnu paradigmatu ve vědeckém řízení. Mayo a jeho spolupracovníci začali experiment v intencích „vědecké teorie řízení“ Fredericka Winslowa Taylora (1856-1915). Sledovaly, jak zlepšování pracovních podmínek (zlepšování osvětlení, pracovní přestávky, ap.) zvyšuje výkon dělnic. Skutečně, výkon se zlepšováním těchto podmínek (stimul) v experimentální skupině rostl, zatímco v kontrolní (stejného složení, ale pracující ve stále stejných podmínkách) ne. Jenže inteligentní výzkumníci po čase začali podmínky v experimentální skupině opět zhoršovat (stimul) v očekávání, že její výkon bude opět klesat. K jejich překvapení však dále rostl. V průběhu experimentu se totiž staly dělnice sociální skupinou mající pocit participace a jejich výkon začaly motivovat sociální faktory. Protože byli opravdu inteligentní, nejenže přišli i na to proč tomu tak bylo, ale stáli i na počátcích teorie „human relations“, která výrazně ovlivnila nejen teorii, ale i praxi řízení. „Hawthornský efekt“ se přitom stal slavným nejen v teorii řízení, ale i v metodologii jako jedno z možných zkreslení v sociálním experimentu (blíže k ostatním Disman, 1993; str. 42-48).

POUŽIJTE TOHOTO SCHÉMATU K NÁVRHU VLASTNÍHO EXPERIMENTU (doplňte konkrétní skupiny a stimul).

PŘÍLOHA 5 JAK ČÍST (A VYTVOŘIT) TABULKU S DATY

Reading a Table

You will often come across tables in reading sociological and statistical literature. They sometimes look complex, **but** are actually nearly always easy to decipher if a few Basic principles are followed; with practice, these will become automatic. *Do not* succumb to the temptation to skip over tables; **they** contain Information in **concentrated form, which can be 'read off'** more quickly than would be possible if the same material were expressed in words. By becoming skilled in **the** interpretation of tables you will also be able to check how far the conclusions a writer draws from the material in question actually seem justified.

The steps to follow in grasping the content of a table are these.

1. Read the title in full. Tables frequently have longish titles, which represent an attempt by the researcher or statistician to state accurately the nature of the information conveyed. The title of the table given in this box gives first the *subject* of the material in the table, second the fact that it provides material for *comparison* and third, the fact that material is offered only for a limited number of countries.
2. **See** if there are explanatory comments or *notes about the data*. A note at the foot of the example table linked to the column **heading** points out that the data only cover licensed cars. This is important because in some countries the proportion of vehicles properly **licensed may** be less than in others. Notes may say how the material **was** collected, or *why* it is displayed in a particular way. If the data in the **table** have not been gathered by the researcher, but are based on findings originally reported elsewhere, **a source** will be given. The source sometimes gives you some insight into how reliable the information is likely to **be**, as well as showing where you would have to look to find the original data on which the table is based. In our table, the source note makes clear that the data have been taken from more than one source.
3. Read the *headings* along the top and left-hand side of the table. (Sometimes tables are arranged with 'headings' at the foot rather than the top.) These tell you what type of information is contained in each row and column. In reading the table, each set of headings has to be kept in mind as you scan the figures. In our example, the headings on the left give the countries involved, while those at the top refer to the particular years for which levels of car ownership are given.
4. Identify the *units* used - the figures in the body of the table may represent a number of cases, percentages, averages, or other measures. Sometimes it may be useful to convert the figures given in a table to a form more useful to you: if percentages are not provided, for example, it may be worth calculating them. In the case given here, no percentages are provided, but it would be easy to work them out.
5. Consider the conclusions that might be reached from the information in the table. Most tables are discussed by the author presenting them, and what she or he has to say should of course be borne in mind when you assess the tabulated material yourself. You should also consider what further issues or questions could be suggested by the data.

Table 1: Car ownership: international comparisons of several selected countries

	Number of cars per 1,000 of the adult population		
	1971	1981	1984
Brazil	12	78	84
Chile	19	45	56
Eire	141	202	226
France	261	348	360
Greece	30	94	116
Italy	210	322	359
Japan	100	209	227
Sweden	291	348	445
United Kingdom	224	317	343
USA	448	536	540
West Germany	247	385	412
Yugoslavia	43	114	125

Includes all licensed cars.

Source: **United Nations Annual Bulletin of Transport Statistics; World Road Statistics, International Road Federation**, reported in *Social Trends* (London: HMSO, 1987), p. 68.

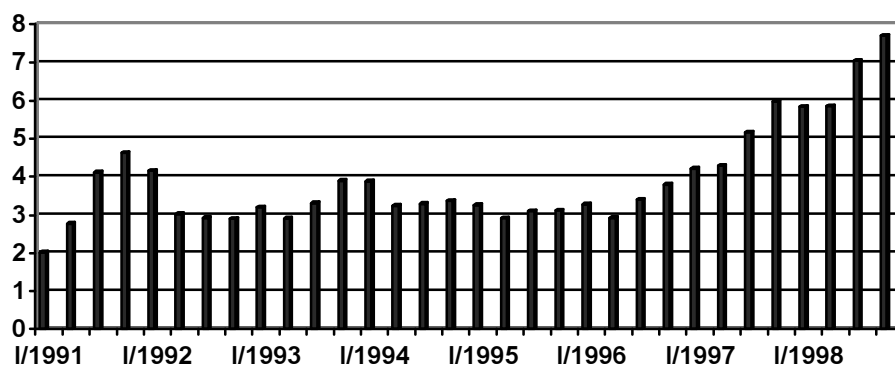
Several interesting trends can be seen in the figures in our table. First the level of car ownership varies very considerably between different countries: the number of cars per 1,000 people is nearly ten times greater in the USA than in Chile. Second, the table reveals clear connections between car ownership and the level of affluence of a country. In fact, we could probably use car-ownership ratios as a rough indicator of differential prosperity. Third, in all countries represented, the level of car ownership has increased between 1971 and **1984**, but in some, the rate of **increase is** higher than in others - probably indicating differences in the degree to which countries have successfully generated economic growth.

Pramen: Giddens, A. 1989. *Sociology*. Cambridge, Polity Press, p. 678-679.

TABULKY, GRAFY A SCHÉMATA

- Označování tabulek, grafů a schémat musí být jednotné. Tabulky, grafy, obrázky a schémata mají své vlastní číslování a číslování se buď průběžně (čísla musejí na sebe navazovat), anebo v desetinném systému (jsou-li v něm číslovány kapitoly). Musejí mít nadpis, který je označuje tak aby byly srozumitelné a úplné bez ohledu na ostatní text práce. Musejí mít standardním způsobem citovaný *pramen*, který musí být zařazen v použité literatuře. Mohou být zařazeny přímo v textu nebo jako samostatná příloha za textem práce (ne však za jednotlivými kapitolami). Pokud jsou zařazeny na konci práce, musí být v příslušném místě v textu uveden odkaz na přílohu a na jejich název a pořadové číslo.
- Tabulky, které jsou v relativních četnostech, musejí mít alespoň jeden údaj v absolutních četnostech (n).
- Tabulky musí být srozumitelné i neškolenému čtenáři (musí být jasné, kde je 100%, tam, kde není možné musí být vysvětlení).
- U obrázků a schémat, které jsou výsledkem některé ze statistických technik musí tato technika uvedena (například Faktorová analýza, Korespondenční analýza – metoda LINDA, Path analýza ap.).

Graf č. 1: Vývoj míry nezaměstnanosti v ČR v jednotlivých čtvrtletích 1991-1998 (%)



Tabulka č. 1: Vývoj míry nezaměstnanosti v ČR v jednotlivých čtvrtletích 1991-1998 (%)

	I/ 1991	II/ 1991	III/ 1991	IV/ 1991	I/ 1992	II/ 1992	III/ 1992	IV/ 1992	I/ 1993	II/ 1993	III/ 1993	IV/ 1993	I/ 1994	II/ 1994	III/ 1994	IV/ 1994
MN	2,02	2,78	4,11	4,62	4,15	3,03	2,93	2,90	3,21	2,91	3,32	3,89	3,87	3,25	3,30	3,38

pokračování

	I/ 1995	II/ 1995	III/ 1995	IV/ 1995	I/ 1996	II/ 1996	III/ 1996	IV/ 1996	I/ 1997	II/ 1997	III/ 1997	IV/ 1997	I/ 1998	II/ 1998	III/ 1998	IV/ 1998
MN	3,27	2,92	3,11	3,12	3,28	2,93	3,41	3,79	4,21	4,29	5,16	5,98	5,84	5,85	7,05	7,69

MN = míra nezaměstnanosti

Pramen: Výkazy MPSV

PŘÍLOHA 6: PODKLADY PRO ANALÝZU TRENDŮ

Úkol

Vytvořte graf v EXCELU zachycující současně trend ve vývoji důvěry k armádě a policii (tak, aby odpovídal pravidlům normální vědy). To znamená, že musí mít podobné náležitosti jako uvedený vzor: název, popis os, jednotky, legendu.

Data pro vlastní práci

Jde o odpovědi na otázky dotazníkového šetření (opakovaný survey), které byly opakovaně kladeny v letech 1990-2000 (ano = důvěra, ne = nedůvěra k dané instituci).

Rok	1990	1991	1992	1993	1994	1995	1996	1997	1998	1999	2000	2001
důvěřuje	39	38	56	59	57	36	30	35	39	42	50	
nedůvěřuje	56	45	29	29	35	50	52	47	52	45	38	

Pramen: Bulletin o únorovém šetření Institutu pro výzkum veřejného mínění. 00-2. Praha 2000.

Tabulka č. 2: Důvěra k policii (%)

Rok	1990	1991	1992	1993	1994	1995	1996	1997	1998	1999	2000	2001
důvěřuje	41	48	52	49	38	39	38	33	37	41	41	
nedůvěřuje	56	48	41	45	58	58	58	63	60	55	55	

Pramen: Bulletin o únorovém šetření Institutu pro výzkum veřejného mínění. 00-2. Praha 2000.

STÁHNĚTE SI SOUBORY S DATY Z DOKUMENTOVÉHO SERVERU IS MU

PŘÍLOHA 7: PODKLADY PRO KOHORTOVOU ANALÝZU

Úkol

Sledujte vývoj sebevraždnosti těchto kohorty žen jimž v letech 1960-1964 bylo 15-19 let. Jak se měnila míra sebevraždnosti v pětiletých obdobích? Vytvořte opět v EXCELU graf.

Data pro vlastní práci

Sebevraždy žen v České republice na 100 000 žen podle věkových skupin (v pětiletých obdobích - průměr ročních údajů)

Tabulka č. 3: Sebevraždy žen v České republice na 100 000 žen podle věkových skupin (v pětiletých obdobích - průměr ročních údajů)

Období	Věková skupina							
	10-14	15-19	20-24	25-29	30-34	35-39	40-44	45-49
1960-1964	0,3	8,0	9,5	9,5	12,1	13,6	16,7	19,8
1965-1969	0,5	11,4	13,9	12,1	11,9	13,8	13,8	20,0
1970-1974	0,3	10,8	10,6	10,8	9,0	11,8	14,6	18,0
1975-1979	0,1	6,8	8,9	8,9	9,9	9,5	13,1	15,1
1980-1984	0,3	4,3	5,6	8,4	8,8	8,4	10,2	13,3
1985-1989	0,1	3,7	5,4	6,9	8,9	8,5	11,3	14,4
1990-1994	0,1	2,7	5,5	6,7	7,6	9,0	10,4	12,3

pokračování

Období	Věková skupina								celkem
	50-54	55-59	60-64	65-69	70-74	75-79	80-84	85+	
1960-1964	24,4	25,4	28,6	33,5	41,4	42,2	53,0	67,2	15,6
1965-1969	19,9	21,8	25,4	34,4	40,8	49,7	52,8	55,4	16,2
1970-1974	22,1	20,5	24,1	29,2	38,3	47,8	58,6	55,6	15,6
1975-1979	16,2	17,2	21,5	26,8	34,6	43,3	42,0	49,1	13,2
1980-1984	15,9	17,4	21,6	25,0	30,0	40,0	42,6	46,3	12,0
1985-1989	13,8	14,5	18,4	18,4	29,8	30,0	40,4	44,4	11,0
1990-1994	12,9	13,6	15,0	15,0	22,3	25,7	37,4	40,0	9,8

Pramen: Sebevraždy v České republice v letech 1960-1995. Praha, ČSÚ 1985.

STÁHNĚTE SI SOUBORY S DATY Z DOKUMENTOVÉHO SERVERU IS MU

PŘÍLOHA 8 JAK VYTVOŘIT BIBLIOGRAFIÍ A JAK CITOVAT

V normální vědě existují jistá pravidla prezentace. Mezi ně patří i to, že každá kniha či stať má připojenu bibliografii. Její formální podoba se může poněkud lišit podle časopisu nebo nakladatelství, ale odlišnosti jsou většinou jen kosmetické (mám na mysli například to, že rok vydání může být jako první údaj ještě před příjmením autora, nebo může být uveden hned za jeho příjmením, nebo na konci údaje o položce - vždy však musí být uveden; někdy se začíná křestním jménem, někdy je křestní jméno uváděno jako druhé, někdy je uváděno jen prvním písmenem - ale prosazuje se dnes spíše celé; někdy se píše vše jedním fontem, ale většinou se jména vědeckých časopisů píše kursivou, kursivou se často píše i název knihy ap.). Optimální je vytvářet bibliografii pro české prostředí podle České státní normy **ČSN ISO 690**, jejíž znění dále připojujeme. Pokud posíláme článek do konkrétního nakladatelství nebo do redakce konkrétního časopisu, musíme se někdy přizpůsobit jejich zvyklostem. Proto na katedře sociologie povolujeme i **způsob citace, jaký používá Sociologický časopis**. Co však nikdy nesmíme opomenout:

- Bibliografie jsou nejčastěji seznamem **použité literatury**. Čtenář by v ní měl najít všechny tituly, na něž se v textu odkazuje, většinou však má být pouze na tyto odkazy omezen, nemá obsahovat tituly, s nimiž se v textu nepracuje (proto je také někdy označen připojený seznam jako „references“).
- Bibliografické údaje musí být úplné, což znamená něco jiného u knih, něco jiného u časopisů atd. Existují odlišnosti v uvádění knih, článků, internetových prezentací, článků ve sbornících, výzkumných zpráv či datových souborů. Co musí bibliografický údaj u jednotlivých typů literatury obsahovat, najdete ve zmíněné ČSN (nezapomínejte, že u statí ve sbornících a u časopisů se uvádí i jejich čísla první a poslední strany, u časopiseckých článků také ročník časopisu apod.).

PŘÍKLADY:

Bibliografie připojená k článku v „Sociologickém časopise“

Literatura

- Atkinson, A. B. 1984. "Take-up of Social Security Benefits." *Discussion Paper* 65. London: International Centre for Economics and Related Disciplines.
- Corden, A. 1983. *Taking up a Means-tested Benefits: The Process of Claiming Family Income Supplement*. London: Department of Health and Social Security, HMSO.
- Dahrendorf, R. 1991. *Moderný sociálny konflikt. Esej o politike slobody*. Bratislava: Archa.
- Dahrendorf, R. 1994. "The Changing Quality of Citizenship." Pp. 10-19 in *The Condition of Citizenship*, ed. by B. van Bart. London: Sage.
- Davies, C., J. Ritchie 1988. "Tipping the Balance: a Study of Non-take-up of Benefits in an Inner City Area." *DHSS Research Report*, no. 16. London: HMSO.
- Gans, H. J. 1995. *The War Against the Poor. The Underclass and Antipoverty Policy*. New York: Basic Books.
- Geremek, B. 1999. "Člověk na okraji ve středověku." Pp. 291-312 in *Středověký člověk a jeho svět*, ed. by J. Le Goff. Praha: Vyšehrad.
- Giddens, A. 1994. *Beyond Left and Right. The Future of Radical Politics*. Cambridge: Polity Press.
- Huby, M., C. Whyley 1996. "Take-up and the Social Fund." *Journal of Social Policy* 25: 1-18.
- Kerr, S. 1983. *Making Ends Meet: An Investigation into the Non-Claiming of Supplementary Pensions*. London: Bedford Square Press.
- Lister, R. 1976. "Take-up: The Same Old Story." *Poverty* 34: 3-8.
- Marshall, T. H. 1965. "Citizenship and Social Class." Pp. 71-134 in *Class, Citizenship and Social Development*, ed. by T. H. Marshall. New York: Anchor Books.
- McLaughlin, E., J. Ritchie, R. Walker 1990. "The Claiming of Social Security Benefits." Paper presented to IRRIS Conference. York: University of York.
- Murray, Ch. 1998. *Příliš mnoho dobra. Americká sociální politika 1950-1980*. Praha: SLON.
- Oorschot, W. van 1991. "Non-take-up of Means-tested Benefits in Europe." *Journal of European Social Policy* 1: 15-30.
- Oorschot, W. van 1994. *Take It Or Leave It. A Study of Non-take-up of Social Security Benefits*. Tilburg: Tilburg University Press.
- Ritchie, J., J. England 1988. *The Hackney Benefit Study*. London: Social and Community Planning Research.
- Sen, A. 1981. *Poverty and Famines. An Essay on Entitlement and Deprivation*. Oxford: Clarendon Press.
- Vavrečková, J. 1999. "Dávky určené oficiálně chudým domácnostem a problémy s jejich distribucí." *Sociální politika* 25, č. 5: 14-16.
- Vincent, J., K. Ashworth, R. Walker 1991. *Taking Account of Time in the Targeting and Administration of Benefits*. Loughborough: Centre for Research in Social policy (CRSP), Loughborough University of Technology.

Bibliografie připojená k článku v „American Journal of Sociology“

REFERENCES

- Anderson, Cynthia D., and Donald Tomaskovic-Devey. 1995. "Patriarchal Pressures: An Exploration of Organizational Processes that Exacerbate and Erode Gender Earnings Inequality." *Work and Occupations* 22:328-56.
- Baker, George, Michael Gibbs, and Bengt Holmstrom. 1994. "The Wage Policy of a Firm." *Quarterly Journal of Economics* 109:921-55.
- Baron, James N., and Andrew E. Newman. 1989. "Pay the Man: Effects of Demographic Composition on Prescribed Wage Rates in the California Civil Service." Pp. 107-30 in *Pay Equity: Empirical Inquiries*, edited by Robert T. Michael, Heidi I. Hartmann, and Brigid O'Farrell. Washington, D.C.: National Academy Press.
- Bergmann, Barbara. 1986. *The Economic Emergence of Women*. New York: Basic.
- Bielby, William T., and James N. Baron. 1984. "A Woman's Place Is with Other Women: Sex Segregation within Organizations." Pp. 27-55 in *Sex Segregation in the Workplace: Trends, Explanations, Remedies*, edited by Barbara Reskin. Washington, D.C.: National Academy Press.
- Brett, Jeanne M., and Linda K. Stroh. 1997. "Dumping Ship: Who Benefits from an External Labor Market Career Strategy?" *Journal of Applied Psychology* 82 (3): 331-41.
- Bridges, William P., and Robert L. Nelson. 1989. "Markets in Hierarchies: Organizational and Market Influences on Gender Inequality in a State Pay System." *American Journal of Sociology* 95:616-58.
- Cancio, A. Sylvia, T. David Evans, and David J. Maume, Jr. 1996. "Reconsidering the Declining Significance of Race: Racial Differences in Early Career Wages." *American Sociological Review* 61:541-56.
- Fosu, Augustin K. 1992. "Occupational Mobility of Black Women, 1958-1981: The Impact of Post-1964 Anti-discrimination Measures." *Industrial and Labor Relations Review* 45:281-94.
- Gerhart, Barry A., and George T. Milkovich. 1989. "Salaries, Salary Growth, and Promotions of Men and Women in a Large, Private Firm." Pp. 23-43 in *Pay Equity: Empirical Inquiries*, edited by Robert T. Michael, Heidi I. Hartmann, and Brigid O'Farrell. Washington, D.C.: National Academy Press.
- Gibbons, Robert. 1997. "Incentives and Careers in Organizations." Pp. 1-37 in *Advances in Economic Theory and Econometrics*, edited by David M. Kreps and Ken Wallis. Cambridge: Cambridge University Press.
- Hannan, Michael T., Klaus Schömann, Hans-Peter Blossfeld. 1990. "Sex and Sector Differences in the Dynamics of Wage Growth in the Federal Republic of Germany." *American Sociological Review* 55:694-713.

Bibliografie připojená k článku v „SOCIAL PSYCHOLOGY QUARTERLY“

REFERENCES

- Cooley, Charles H. 1902. *Human Nature and the Social Order*. New York: Scribner.
- Deaux, Kay and Marianne LaFrance. 1998. "Gender." Pp. 788-827 in *The Handbook of Social Psychology*, Vol. 1, 4th ed., edited by Daniel T. Gilbert, Susan T. Fiske, and Gardner Lindzey. Boston: McGraw-Hill.
- Duyssen, Kim and John A. Teske. 1993. "MetaAttitudinal Similarity and Relationship Closeness." *Psychological Reports* 73:921-22.
- Eagly, Alice H. and Valerie J. Steffen. 1986. "Gender and Aggressive Behavior: A MetaAnalytic Review of the Social Psychological Literature." *Psychological Bulletin* 100:309-30.
- Felson, Richard B. 1980. "Communication Barriers and the Reflected Appraisal Process." *Social Psychology Quarterly* 43:223-33.
- Goffman, Erving. 1955. "On Face-Work: An Analysis of Ritual Elements in Social Interaction." *Psychiatry* 18:213-31.
- Hare, A. Paul and Martin F. Davies. 1994. "Social Interaction." Pp. 169-93 in *Small Group Research: A Handbook*, edited by A. Paul Hare, Herbert H. Blumberg, Martin F. Davies, and Valerie M. Kent. Norwood, NJ: Ablex.
- Huber, Peter J. 1967. "The Behavior of Maximum Likelihood Estimates under Non-Standard Conditions." Pp. 221-33 in *Proceedings of the Fifth Berkeley Symposium in Mathematical Statistics and Probability*, edited by Lucien M. Le Cam and Jerzy Neyman. Berkeley: University of California Press.
- Kowalski, Robin M. 1996. "Complaints and Complaining: Functions, Antecedents, and Consequences." *Psychological Bulletin* 119:179-96.
- Petty, Richard E. and Duane T. Wegener. 1998. "Attitude Change: Multiple Roles for Persuasion Variables." Pp. 323-90 in *The Handbook of Social Psychology*, Vol. 1, 4th ed., edited by Daniel T. Gilbert, Susan T. Fiske, and Gardner Lindzey. Boston: McGraw-Hill.
- Ridgeway Cecilia L. 1988. "Gender Differences in Task Groups: A Status and Legitimacy Account." Pp. 188-206 in *Status Generalization*, edited by Murray Webster and Martha Foschi. Stanford, CA: Stanford University Press.
- Rogers, William H. 1993. "sg17: Regression Standard Errors in Clustered Samples." Pp. 88-94 in *The Stata Technical Bulletin Reprints*, Vol. 3, edited by Sean Beckett. College Station, TX: Stata Corporation.
- Rudawsky, Donald J., David C. Lundgren, and Anthony F. Grasha. 1999. "Competitive and Collaborative Responses to Negative Feedback." *International Journal of Conflict Management* 10:172-90.

Bibliografické citace dle ČSN ISO 690

Text byl upraven podle příspěvku v časopise Chemické Listy (VYMĚTAL, J. Chem. Listy, 2007, roč. 95, 433-438), uvedené zásady však vycházejí ze státní normy a jsou pochopitelně platné obecně, pro všechny obory.

Smyslem citování je poskytnout uživateli tolik údajů, aby byl schopen nalézt příslušný dokument mimo jakoukoliv pochybnost. Citace tedy musí být přehledná, úplná a přesná. V současné době je formální stránka uvádění bibliografických citací velmi často věcí zvyklostí a pravidel konkrétního informačního zdroje (časopisu v tištěné nebo elektronické formě, knihy, přednášky, patentu, normy, vědecko-kvalifikační práce, výzkumné zprávy atp.), a to navzdory tomu, že v minulosti i dnes byla a je tato činnost upravena příslušnými normami. Proto chceme upozornit na existenci českých norem (ČSN) týkajících se bibliografických citací, které již byly převzaty z Mezinárodní organizace pro normalizaci (ISO - International Standards Organisation)¹ jako normy ČSN ISO. Důležitost dodržování citačních pravidel dle ČSN ISO vyplývá zcela jednoznačně z celosvětových tendencí po zjednodušené, internacionalizované, zpřesněné a globalizované komunikaci (jednotky SI, nomenklaturní pravidla IUPAC, angličtina jako vědecké a odborné esperanto apod.). Dodržování normovaných citačních pravidel povede i k snazšímu vyhledávání v informačních zdrojích, zpřesnění v oblasti citací i bibliometrie a ke snížení rizika získávání irelevantních informačních pramenů.

Citace tištěných informačních zdrojů

Bibliografické citace informačních zdrojů v tištěné formě, jejich obsah, formu a strukturu určuje ČSN ISO 690-1, platná od prosince roku 1996. Norma specifikuje prvky, které je třeba uvádět v bibliografických citacích monografických a seriálových publikací i v patentových dokumentech. Stanoví a závazně předepisuje pořadí prvků citace a stanoví pravidla transkripce a formální úpravy informací získaných z primárního informačního zdroje. Jednoznačně také určuje, které prvky v citaci je nutno uvádět povinně a které prvky je možno uvádět nepovinně resp. volitelně, včetně jejich posloupnosti.

K jednotlivým prvkům citací lze uvést následující zpřesňující informace:

Autor dokumentu - uvádí se povinně, v pořadí příjmení (velkými písmeny nebo kapitálkami) bez titulů, křestní jméno ve zkratce nebo v plném znění. Mezi příjmením a jménem se píše čárka. Je-li autorů dokumentu více, může se uvést prvé jméno nebo první dvě či tři jména a další lze vynechat a nahradit zkratkou "et al." nebo jejím ekvivalentem "aj.", která se připojuje za poslední uváděné jméno. Neznámý autor se nenahrazuje termínem „Anonym“. Za jmény autorů se píše tečka, nikoliv dvojtečka.

Název dokumentu - uvádí se povinně, a to ve formě, v jaké je uveden v primárním prameni, při dodržení všech nezbytných pravidel pro transliteraci, zkracování, psaní velkých písmen apod. Podnázev nebo jiné údaje vztahující se k názvu lze uvádět, pokud jsou užitečné z hlediska upřesnění nebo identifikace. Dlouhý název nebo podnázev lze zkrátit, pokud to nezpůsobí ztrátu podstatných údajů, nemá se ale vynechávat začátek názvu. Všechny vynechané údaje musí být označeny výpustkou v podobě tří teček „...“. Název knihy nebo patentu se tiskne kurzívou. Jestliže je editor (redaktor) jmenovitě uveden na významném místě v dokumentu, připojuje se za jeho jméno v kulatých závorkách zkratka „ed.“ nebo „red.“. Nepovinné údaje jsou např. editoři, redaktori, překladatelé, ilustrátoři, původci vynálezu, sponzoři atp. a jejich jména lze uvést za názvem dokumentu jako volitelnou část.

Název zdroje - pokud je zdrojem samotný primární dokument, uvádí se jeho název kurzívou (např. název knihy, zkratka názvu časopisu, název patentu apod.). Pokud je práce převzatá z jiného dokumentu, pak je tento zdrojový dokument odlišen slovem „In“, po němž následuje citace tohoto dokumentu podle uvedených zásad. V tomto případě je kurzívou vytištěn název tohoto zdrojového dokumentu, nikoliv dokumentu primárního.

Vydání - jde-li o jiné než prvé vydání, číslo nebo jiné pořadí, zapisuje se příslušné vydání povinně výrazy použitými v prameni. Výrazy označující číselné pořadí se zapisují arabskými číslicemi. Výrazy označující vydání a číselné pořadí se zkracují v souladu s ISO 832 (např. 3. vyd.; nové rozšíř. vyd.; 5. autoriz. přeprac. vyd.; 3rd ed.; new enl. ed.; 2., durchges. Aufl.).

¹ Mezinárodní organizace pro normalizaci je celosvětovou federací národních normalizačních organizací. Při zpracovávání příslušných norem obvykle vychází ze znění termínů v odpovídajících národních normách resp. slovnících a v různých publikovaných mezinárodních dokumentech ISO, v jejich návrzích a v dokumentech dalších mezinárodních organizací (např. IFLA, FID, ICA, UNESCO, WIPO). V textu v časopise Chemické listy jsou v tabulce I. uvedeny vybrané normy ČSN ISO a původní národní normy ČSN z širší oblasti bibliografických citací, které již u nás platí, nebo v blízké budoucnosti platit budou.

Vydavatelské údaje - u seriálových publikací (časopisů) musí být údaje co neúplnější v pořadí: rok, ročník, číslo svazku, strany, resp. měsíc, rok, ročník, číslo svazku, strany. Vztahuje-li se citace na celou publikaci, která dosud nebyla uzavřena, zapisuje se chronologické označení (nebo číslování prvního svazku (sešitu), po němž následuje pomlčka a mezera (např.: leden-březen 1974, roč. 1, č. 1.). Pokud vydávání již bylo uzavřeno, použije se značení prvního a posledního svazku (např.: leden 1976 - duben 1981, roč. 12, č. 1. - roč. 16, č. 4.).

Nakladatelské údaje - podrobnosti o místě vydání a nakladateli jsou nepovinné. Datum vydání je povinné. Údaje se zapisují v pořadí: místo, nakladatel, rok. Název města vydání se zapisuje v jazyce originálu v prvním pádu pravopisu pramene. Doporučuje se doplnit název státu, země či provincie v okrouhlých závorkách. Uvádí-li se ve zdroji více míst vydání, zapisuje se pouze typograficky zvýrazněné město nebo město první. Není-li ve zdroji uváděno místo vydání, uvádí se „místo vydání neznámé“ nebo ekvivalentní zkratka „b. m.“. Jméno nakladatele lze uvést ve zkrácené formě nezpůsobující nejednoznačnost. Výrazy „a spol.“, „a synové“, „Inc.“ atd. se vynechávají, výraz „press“ se vynechává. Datum vydání (rok) se zapisuje tak, jak je uveden v prameni.

Standardní číslo - ISBN, ISSN, ISRN se zapisuje ve formě předepsané příslušnou normou ČSN ISO 2108 resp. ČSN ISO 3297. U úplných publikací se čísla zapisují povinně, u částí dokumentů a jejich zdrojů uvádění standardního čísla povinné není.

Ostatní údaje - lze uvádět nepovinně. Zařazuje se sem rozsah pomocí celkového počtu stran, edice, informace identifikující podrobněji pramen, dílčí část monografie nebo seriálové publikace apod. Prvky citace patentového dokumentu - vycházejí z kódů identifikujících informační prvky moderních patentových dokumentů (kódy INID, WIPO Standard ST.9). Jako povinné prvky se musí uvádět země nebo mezinárodní organizace (možné vynechat, je-li uveden kód země dle ISO 3166), druh patentového dokumentu (dvoupísmenný kód pro země dle ISO 3166 nebo kódem mezinárodní organizace - WIPO, EP) (kód 12-13), číslo dokumentu kód 11) a datum jeho vydání (kódy 40-47). Nepovinně lze uvádět přihlašovatele patentu (kód i 1) nebo vlastníka patentových práv (kód 73), původce vynálezu (kód 72), název vynálezu (kód i4) a další informace.

Citace elektronických informačních zdrojů

Bibliografické citace elektronických informačních zdrojů určuje ČSN ISO 690-2, která je platná od ledna 2000 a vychází z normy ISO 690-2 z roku 1997. Norma specifikuje prvky bibliografických citací elektronických dokumentů, stanoví a předepisuje pořadí prvků citace a zavádí konvence transkripce a úpravy informací získaných ze zdrojového elektronického dokumentu. Norma rovněž jednoznačně určuje, které prvky citace je nutno uvádět povinně a které je možno uvádět jako nepovinné a volitelné. I když se elektronický dokument může stylisticky podobat tištěné publikaci, v elektronické formě se nemožno objevit fyzické charakteristiky neoddelitelné od tištěných dokumentů (např. svazky, čísla, stránky). Ačkoliv mezi některými tištěnými publikacemi a některými elektronickými dokumenty lze najít podobné znaky, elektronické dokumenty mají svou vlastní identitu.

Norma rozeznává elektronické monografie, databáze, počítačové programy, elektronické seriálové publikace (časopisy), elektronické nástěnky, diskusní fóra a elektronické zprávy. Tyto elektronické dokumenty existují ve strojově čitelném formátu přístupném on-line, na CD-ROM, na magnetické páse, na disku, na jiných elektronických paměťových médiích apod. Bibliografické citace těchto dokumentů musí odrážet jejich identitu, nikoliv identitu papírové náhrady.

Nové formáty a technologie pro elektronické dokumenty se budou neustále rozvíjet. Proto lze počítat s tím, že tato část normy bude často a průběžně doplňována tak, aby akceptovala nové formy a vlastnosti elektronických dokumentů.

Preferovaným zdrojem dat o citační jednotce je obrazovka počítače, zobrazující název nebo jeho ekvivalent. Například v bibliografické citaci internetového dokumentu musí být uveden název, data lokací, verze, která byla na obrazovce skutečně viděna, konkrétní síťové umístění, kde byla tato verze zpřístupněna, a konkrétní datum, kdy byl dokument viděn.

Pro jednotlivé prvky citací platí zásady uvedené pro tištěné zdroje s následujícími doplňujícími a zpřesňujícími informacemi pro zdroje elektronické.

Autor dokumentu - uvádí se povinně, podle zásad uvedených u tištěných zdrojů.

Název dokumentu - uvádí se povinně; není-li možné najít v elektronickém dokumentu nebo doprovodné dokumentaci řádný název, nahradí se název několika prvními slovy z dokumentu, po nichž následuje symbol vynechávání „...“. Dále se uvede stručný popis obsahu dokumentu a připojí se k náhradnímu názvu v hranatých závorkách. U elektronické pošty a příspěvků do systému veřejných zpráv (elektronické časopisy, elektronické konference) se místo názvu užívá předmět uvedený ve zprávě.

Druh nosiče - uvádí se povinně, a to za názvem v hranatých závorkách; použijí se tyto názvy nebo jejich ekvivalenty: [on-line], [CD-ROM], [magnetická páska], [disketa 3,5]. Nepovinně je možno specifikovat spolu s druhem nosiče i druh dokumentu, např. [on-line databáze], monografie na CD-ROM], [počítačový program na disku], [on-line elektronický časopis].

Vydání - protože elektronické dokumenty jsou často aktualizovány nebo rozšiřovány, obsahují údaje o vydání. Číslo nebo jiné označení pořadí vydání se zapisuje povinně výrazy použitými ve zdroji. U elektronických seriálových publikací musejí být údaje o vydání co nejúplnější a musejí obsahovat chronologické označení (rok, měsíc atd.) a číslování (číslo svazku, číslo sešitu) uvedené v prameni. Jinak zde platí stejné zásady, jako jsou uvedeny výše v odstavci Vydavatelské údaje.

Místo vydání, vydavatel - uvádí se povinně, při platnosti stejných zásad, jak jsou uvedeny výše v odstavci Nakladatelské údaje. Není-li v elektronickém dokumentu ani v doprovodném materiálu uvedeno žádné místo vydání, ale může-li být odůvodněně odvozeno, uvede se místo vydání v hranatých závorkách. Jestliže není možné určit místo vydání a vydavatele, uvede se fráze „místo vydání neznámé“, „sine loco“, nebo se toto místo vynechá. U on-line dokumentů přístupných prostřednictvím počítačové sítě lze pak místo vydání a vydavatele vynechat, pokud je nelze určit z jiných informací o prameni. V těchto případech se však musejí uvést informace o lokaci dokumentu na síti.

Časové údaje - se uvádějí povinně. Vzhledem k častým aktualizacím nebo revizím elektronických dokumentů mohou časové údaje o vydání, aktualizaci, revizi nebo citaci obsahovat rok, měsíc, den a přesný čas dle ISO 8601 (např. 1997-01-20; 14:04 SEČ). Pro průběžně vydávané elektronické dokumenty se uvádějí časové údaje v souladu se zásadami uvedenými v odstavci Vydavatelské údaje u tištěných zdrojů. U jiných dokumentů je uvádění data citování nepovinné resp. volitelné.

Ostatní údaje - se mohou uvádět nepovinně a volitelně. Zahrnují se sem informace o edici, fyzickém popisu (např. formát dokumentu), požadavky na systém, (např. MS-DOS Extensions 2.1 nebo vyšší), četnost vydávání, jazyk (např. kódem dle ISO 639) a další poznámky.

Dostupnost a přístupnost - se uvádí povinně pro on-line dokumenty a volitelně pro dokumenty ostatní. U on-line dokumentů musí být vždy uvedena informace identifikující pramen s uvedením přesné lokace. Tyto informace se označují slovy „Dostupné v“ nebo ekvivalentní frází. Informace o lokaci elektronických dokumentů, které jsou součástí počítačové sítě (např. Internet), musejí odkazovat na tu kopii dokumentu, která byla skutečně viděna a musejí obsahovat způsob přístupu k dokumentu (např. FTP), stejně jako síťovou adresu pro lokaci. Prvky lokační informace (např. adresa hostitelského počítače, jméno adresáře, jméno souboru) musejí být transkribovány s toutéž interpunkcí, velkými i malými písmeny, jak je uvedeno v prameni. **Standardní čísla** - zapisují se povinně, podle zásad uvedených u tištěných zdrojů.

Poznámky - zapisují se nepovinně a volitelně pokud mohou zpřesnit údaje uváděné povinně. Jedná se např. citace částí elektronických dokumentů, příspěvků v dokumentech, číslování uvnitř zdrojového dokumentu nebo systému, lokace uvnitř dokumentu apod.

Příklady bibliografických citací

Uvedené příklady bibliografických citací primárních dokumentů by měly sloužit jako orientační vodítko pro soupisy bibliografických citací. Příklady uváděny v posloupnosti :

- a - dosavadní způsob bibliografické citace používaný v Chemických listech
- b - povinný obsah citace dle ČSN ISO 690-1 z tištěného informačního zdroje
- c - úplný obsah citace dle ČSN ISO 690-1 z tištěného informačního zdroje
- d - povinný obsah citace z elektronického informačního zdroje dle ČSN ISO 690-2
- e - úplný obsah citace z elektronického informačního zdroje dle ČSN ISO 690-2.

Časopisy - seriálové publikace, články:

- a) Jech Č.: Chem. Listy 94, 983-989 (2000).
- b) JECH, Č. Příprava a stabilita supertěžkých prvků. Chem. Listy, 2000, roč. 94, č.11, s. 983-989.
- d) Journal of Technology Education [on-line]. Blacksburg (Va.): Virginia Institute and State University, 1989- [cit. 1995-03-15]. Půlročník. Dostupné na internetu: (gopher://borg.lib.vt.edu:70/1/jte). ISSN 1045-1064.
- e) PRICE-WILKIN, John. Using the World-Wide Web to Deliver Complex Electronic Documents: Implications for Libraries. The Public-Access Computer Systems Review [on-line]. 1994, vol. 5, no. 3 [cit. 1994-07-28], pp. 5-21. Dostupné na Internetu: (gopher://info.lib.uh.edu:70/00/articles/e-journals/uhlibrary/pacsreview/v5/n3/pricewil.5n3j). ISSN 1048-6542.

Knihy

- a) Kodíček M., Karpenko V. : Biofyzikální chemie. Academia, Praha 2000.
- b) KODÍČEK, M., KARPENKO, V. Biofyzikální chemie. 2. přeprac. rozš. vyd. 2000: ISBN 80-200-0791-1.
- c) KODÍČEK, M., KARPENKO, V. Biofyzikální chemie. 2. přeprac. rozš. vyd. Praha: Academia, 2000. 337 s. ISBN 80-2000-0791-1.
- d) Kirk-Othmer Encyclopedia of Chemical Technology [on-line]. 3`d ed. New York: Wiley, 1984 [cit. 1990-01-03]. Dostupné v DIALOG Information Services, Palo Alto (Calif.).

Přednášky a sborníky z konferencí

- a) Bennito R., Saquala S. : Sulfur chemistry. Proc. 7`" Eur. Meeting, Alma Ata, 7-15.červen 1992. (Zarameyev S.A., ed.), A62, SIAS, Alma Ata, 1993. ,
- b) HEUSLER, L. et al. Achieving low hydrogen content in high-purity aluminium. In Light Metals 2000. 129t` TMS Annual Meetings. 2000. pp.727-732. ISBN 0-87339-425-9.
- c) HEUSLER, L. et al. Achieving low hydrogen content in high-purity aluminium. In Light Metals 2000. Proceedings of the technical sessions presented by the TMS Aluminium Committee at the 129t` TMS Annual Meeting, Nashville, Tennessee, March 12-16, 2000. Ed. R.D. Petterson. pp. 727-732. Warrendale (Pen.,USA): TMS, 2000. 915 s. ISBN 0-87339-425-9; ISSN 1096-9586.

Vědecko-kvalifikační práce

- a) Církva V. : Disertační práce. VŠCHT, Praha 1997.
- b) CÍRKVA, V. Fluoroalkylderivatives of Hydroxycompounds and ethers. Praha: VŠCHT, 1997.
- c) CÍRKVA, V. Fluoroalkylderivatives of Hydroxycompounds and ethers. Ph.D. Thesis. Praha: VŠCHT, ÚOCH, 1997. 145 p.

Patenty

- a) Fuchikamiu T., Ubukata Y. (Sagomi Chemicl Research Center): PCT Int. Appl. WO 91 09674; Chem. Abstr. i i5, 158720 (1991).
- b1) PCT Inf. Appl. WO 91 09674. 1991-07-11. In Chem. Abstr. 1991, roč. 115, č. 8, s. 894, ref. 1587201.
- b2) Česká republika. Patentová přihláška 1998-3939. 1998-12-02. Věstník ÚPV, 2000, roč. 2000, č. 11, s. 73.
- c1) GAGAMI CHEMICAL RESEARCH CENTER. Catalyst for hydrogenation, dehydrosilylation or hydrosilylation, and its use. Průvodce vynálezu: FUCHIKAMIU, T., UBUKATA, Y. Int. Cl. B 01J31/20. PCT Int. Appl. WO 91 09674. 1991-07-11. In Chem. Abstr. - Org. Chem. Sect. 1991, vol. 115, no. 8, p. 894, ref. 158720.
- c2) BERÁNEK, J. Způsob výroby rostlinného oleje. Původce vynálezu: BERÁNEK, J. Int. Cl. C11 B1/06. CZ - PV i998 - 3939. 1998-12-02. Věstník Úřadu průmyslového vlastnictví, 2000, roč. 2000, č. 11, s. 73.
- d) PCT Int. Appl WO 9i 09674. 1991-07-11. Dostupné mj. na internetu: STN WEB.fiz-karlsruhe.de.

Normy

- b) ČSN ISO 690-1 : 1996. Bibliografické citace. Obsah, forma a strukfura.
- c) ČSN ISO 690-1 : 1996. Bibliografické citace. Obsah, forma a struktura. Praha: Český normalizační institut, 1996. 32 s.

Výzkumné zprávy

- b) NACHTIGAL, Václav. Národní důchod v Československu. Praha : Ekonomický ústav ČSAV, 1969.
- c) HIJBSCHE, J. Laboratorní výzkum izolace pyrenu. Výzkumná zpráva č. 167. Valašské Meziříčí (CZ): VÚKCH, Urxovy závody, 1967. 184 s.

Elektronické zprávy

- d) PARKER, Elliott. Re: Citing Electronic Journals. In PACS-L (Public Access Computer Systems Forum) [on-line]. Houston (Tex.): University of Houston Libraries, 1983-11-24; 13:29:35 CST [cit. 1995-01-01; 16:15 EST]. Dostupné na Internetu: (telnet://brsuserQa.cni.org).
- d) PRITCHARD, Sarah. Your Request for Information about ISO Standards [on-line]. Message to: MORRISON Margaret. 1995-01-18 [cit. 1995-03-03]. Osobní komunikace.

Elektronické nástěnky a diskusní fóra

d) PACS-L (Public Access Computer Systems Forum) [on-line]. Houston (Tex.): University of Houston Libraries, June 1989- [cit. 1995-05-17]. Dostupné na Internetu: (listserv@uhupvml.uh.edu).

d) Federal Depository Library Program Files (IGO Depository) [online]. Washington, D.C.: Government Printing Office [cit. 1995-02-15]. Dostupné na Internetu: (telnet://federal.bbs.gpo.gov). Elektronický program

e) HARRIS, David. Pegasus mail! [počítačový program]. Ver. 3.01 D. [Nový Zéland], 1998 (citováno 1999-12-10). Dostupné z (ftp://ftp.let.rug.nl/pegasus/winpmail/w16301.d.exe). E-mail klient. Vyžaduje Windows 3.11 a vyšší.

Databáze

e) Administrativní registr ekonomických subjektů (Ares) [databáze online]. Praha: Ministerstvo financí ČR, 1999. Dostupné z URL (<http://www.info.mfcr.cz/ares/ares.html>). Databáze ekonomických subjektů v České republice.

WWW stránka

d) SHEMIRAMI, Barmak. Ready to print organizer [online]. 1997, poslední revize 20.1.1998 [cit. 199-12-05]. Dostupné z: (<http://www.ilap.com/nsn>).

Soupis bibliografických citací

Soupis bibliografických citací je běžně uspořádán buď abecedně podle prvního autora, nebo v numerické posloupnosti korespondující s pořadím odkazů v textu. Soupis bibliografických citací se obvykle uvádí pod názvem „Literatura“, „Souhrn literatury“ apod., v současnosti však je vhodné používat mnohem výstižnějšího označení „Použité zdroje“, „Použité informační zdroje“ atd., protože to zahrnuje všechny použité informační zdroje, nejenom tištěnou literaturu.

Odkazy

Odkaz je stručná forma citace vsunutá do pokračujícího textu nebo připojená jako poznámka na spodním okraji stránky, na konci kapitoly nebo na konci celého textu. Odkaz slouží k identifikaci publikace a k přesnému vymezení její lokace v rámci zdrojové publikace. Užívá-li se odkaz spolu se soupisem bibliografických citací, musí obsahovat údaje dostatečné pro zajištění jednoznačného korespondování mezi odkazem a bibliografickou citací identifikované položky. Používá se jedna ze tří dále popsaných metod:

a) Metoda číselných citací, kdy číslice v textu zapsané jako horní index nebo v závorce (kulaté či lomené) citují dokumenty v pořadí, v němž byly poprvé odkázány. Dalším odkazům na dokument již citovaný je přiděleno stejné číslo jako při prvním odkazu. Při odkazu na určité části dokumentu lze uvést za číslicemi čísla stránek. Citace jsou uspořádány v číselném pořadí do číslovaného soupisu.

b) Metoda průběžných poznámek, kdy odkazy v textu jsou označeny číslicemi nebo jinými znaky, zapsanými jako horní index nebo do závorek, a vztahují se k poznámkám uspořádaným podle pořadí jejich výskytu v textu např. pod čarou na konci stránky, na konci kapitoly apod. (poznámky tohoto typu mohou obsahovat i jiná sdělení než odkazy na citace). V jedné poznámce se může odkazovat na více dokumentů a je-li určitý dokument odkazován opakovaně, jsou těmto odkazům přidělována samostatná čísla.

c) Způsob uvádění autora a data, kdy první prvek (obvykle autor, resp. autoři) a rok vydání odkazovaného dokumentu jsou uvedeny v textu. Vyskytuje-li se první prvek (autor) přirozeně v textu, následuje rok eventuálně i stránka odkazu v okrouhlých závorkách. Mají-li dva či více dokumentů stejný první prvek a rok, rozlišují se malými písmeny (a, b, c, atd.), které následují v závorce za rokem. Při použití této alternativy je citace dokumentů uspořádána v abecedním pořadí autorů s rokem vydání eventuálně malým písmenem a pak následuje obvyklá citace zdroje podle bodu a).

Volba konkrétní metody korespondence odkazů s bibliografickou citací záleží na požadavcích autora, nakladatelství, vydavatelství, účelnosti a posouzení optimální vhodnosti pro daný dokument. V časopisecké literatuře je obvykle preferována varianta a), v knihách, vědecko-kvalifikačních pracích se setkáváme i z častým využitím alternativ c) resp. b). V ČSN ISO 690 jsou uvedeny i další jemné nuance a možnosti při použití jednotlivých metod.

PŘÍLOHA 9: CITACE

Citace se řídí obvyklými pravidly a etikou vědecké práce (citace i parafráze textu se přiznávají). Odkazy na prameny mohou být přímo v textu, ale mohou být i v poznámkovém aparátu (nejčastěji v poznámkách pod čarou). Pokud se odkazuje pouze na myšlenku či pramen (též parafrázuje-li text), používá se *bibliografický odkaz* obsahující příjmení autora či editora (nejsou-li uvedeni, pak první slovo názvu práce) a po čárce rok vydání. To vše v závorce zařazeno do textu co nejbližše relevantního textu. Například *vyložený názor autora* (Durkheim, 1926) nebo například: U Durkheima (1926) najdeme myšlenku o ... *vyložený názor autora*.... Je-li autor citován *doslova*, je jeho citovaný text v uvozovkách a v bibliografickém odkazu se uvede po dvojtečce za rokem vydání i číslo stránky. Například: „Společenský jev pozná se podle utlačivé vnější moci, kterou má nebo může mít nad jedinci“ (Durkheim, 1926:23). Reprodukujeme-li volně určitou myšlenku nebo názor obsazený v celém díle, číslo stránky neuvádíme. Při obsáhlejších citátu (nad čtyři řádky) lze citát psát užším řádkováním a popřípadě ho odsadit nebo psát menším písmem.

Příklad:

Durkheimovo pojetí sociální jevu je diametrálně odlišné od stanoviska interpretativní sociologie.

„Mohou být zajisté důvody uchovati název morfologický těm společenským jevům, které se týkají společenského podkladu, ale s podmínkou, že nepustíme se zřetele, že jsou téže povahy jako ostatní. Naše definice bude tedy úplná, řekneme-li: Společenským jevem je každý druh jednání, ustálený nebo ne, schopný vnějšího tlaku na jedince; anebo takový, který v rozsahu dané společnosti je všeobecný, ale má přitom svůj vlastní život nezávislý na svých individuálních projevech.“ (Durkheim, 1926:46).

Právě to interpretativní sociologie odmítá a konstatuje, že společenské jevy jsou vždy