

MASARYKOVA UNIVERZITA
FAKULTA SOCIÁLNÍCH STUDII - OBOR SOCIOLOGIE
SOC106/706 METODOLOGIE SOCIÁLNÍCH VĚD



ANOTACE

Kurs je úvodem do sociálně vědního výzkumu. Má za úkol seznámit studenty/ky se základy vědecké práce, generováním a ověřováním vědeckých poznatků. Jeho cílem je seznámit je se základními pravidly, jimiž se v normální vědě tyto postupy řídí a orientovat je v problémech, které tuto činnost doprovázejí. Upozorní je na konsekvence plynoucí z metodologické i věcné multiparadigmatičnosti sociálních věd pro jejich přístup k sociální realitě, pro způsob jakým ji empiricky zkoumají a pro charakter metod, které přitom používají. Seznámí je se základními výzkumnými strategiemi sociálních věd a s některými z jejich metodologických problémů. Provede je základy empirického výzkumu, zasvětil je do problematiky jazyka kvantitativního empirického výzkumu (jazyk proměnných) a do problematiky měření v sociálních vědách. Naučí je sestavit předběžný projekt empirického výzkumu, což zahrnuje zejména získání schopností: ► zacházet s prameny, ► formulovat výzkumné problémy a výzkumné otázky v pojmech a konceptech sociálních věd, ► operacionalizovat tyto pojmy pomocí empiricky pozorovatelných ukazatelů (indikátorů), ► zvolit a vytvořit adekvátní nástroje sběru relevantních informací (dat), které umožní formulované výzkumné otázky zodpovědět (dotazník, schéma rozhovoru a pozorování atd.), ► vybrat výzkumnou populaci a provést z ní ► výběr (výběrová šetření/výběrové soubory), ► simplifikovat realitu v relevantních modelech (vztahy mezi proměnnými). Kurs je výkladem vybraných metodologických textů a orientací v problémech sociálně vědního výzkumu. Předpokládá zvládnutí poznatků povinné literatury (viz rozpis u lekcí a připojený seznam) v rozsahu kontrolních otázek.



ORGANIZACE KURSU

Kurs je semestrový, je povinně zapisován (kredity A v prezenčním studiu) a zakončen zkouškou. Jeho absolvování vyžaduje odeslání (jako textová příloha e-mailem) všech vyžadovaných prací nejpozději ve stanovený den. Dále vyžaduje úspěšné absolvování závěrečné písemné zkoušky.



KONTAKTNÍ DNY - kombinované studium

Kontaktní dny v kombinovaném studiu slouží ke komentování zadaných textů, k vyjasňování problémů v nastudované četbě, ke konzultacím a k odpovědím na otázky studentů. Je proto zcela nezbytné studijní texty číst průběžně a přicházet s jejich dobrou znalostí.

ÚKOLY SE ZASÍLAJÍ V PODOBĚ PŘÍLOHY E-MAILEM DO STANOVENÉHO TERMÍNU NA ADRESU, KTEROU SDĚLÍ VYUČUJÍCÍ ZAČÁTKEM SEMESTRU



ZKOUŠKA je písemná formou vědomostního testu z četby povinné literatury a koná se i pro kombinované studium vždy prezenčně.



VAROVÁNÍ! Tak v denním i v kombinovaném studiu má semestr 13 lekcí, do nichž jsou rozepsány četba, úkoly a požadované aktivity. Pracovní zátěž je stanovena tak, aby byla rovnoměrně rozložena v celém semestru (plus týden ve zkuškovém období). Kdo nepůjde v látce rovnoměrně, ale ponechá si ji k nastudování těsně před kontaktní den nebo dokonce před zkoušku, riskuje její nezvládnutí. Proto jsou v harmonogramu určeny velmi konkrétně časové lhůty i pro aktivity, které nebudou kontrolovány a hodnoceny (kontrolní otázky). Látka jejíž zvládnutí je nezbytné pro úspěch u zkoušky je rozepsána do jednotlivých týdnů semestru.



1. lekce (26. února)

CO JE VĚDA (VĚDECKÝ PŘÍSTUP) A JAKOU MÁ STRUKTURU. ZÁKLADNÍ PRINCIPY EMPIRICKÉ VĚDY A JEJÍ PŘÍSTUP K REALITĚ.

- Věda jako způsob poznávání: Struktura a charakteristiky vědeckého poznání.
- Co věda zkoumá. Empirický/mimo empirický přístup k reálnému světu.
- Povaha vědeckého přístupu a základní prvky vědecké kvalifikace.
- Tři hlavní typy výzkumu dle otázek, které si klademe.

Literatura - celkem 20 (cz) + 8 (eng) stránek

BABBIE, Earl. 1986. *The Practice of Social Research*. Belmont: Wadsworth Publishing Company; Purpose of Research, 72-74 [3 stránky].

- BLACK, Thomas, R. 1999. *Doing Quantitative Research in the Social Sciences. An Integrated Approach to Research Design, Measurement and Statistics*. London: Sage; The Nature of Enquire (empirical approaches; non-empirical approaches; integrated thinking), 2-6 [5 stránek].
- DISMAN, Miroslav. 1993. *Jak se vyrábí sociologická znalost*. Praha: Karolinum; 17-20 [4 stránky].
- FERJENČÍK, Ján. 2000. *Úvod do psychologického výzkumu. Jak zkoumat lidskou duši*. Praha: Portál; Věda a vědecká teorie, 22-24 [3 stránky].
- KERLINGER, Fred N. 1972. *Základy výzkumu chování*. Praha: Academia; Věda a vědecký přístup, 18-24; Definice vědeckého výzkumu, 27 [8 stránek].
- POPPER, Karl R. 1998. *Život je řešení problémů. O poznání, dějinách a politice*. Praha: Mladá fronta; Teorie vědy ve vývojověteoretickém a logickém pohledu, 20-24 [5 stránek].

Rozšiřující četba:

- BLACK, Thomas, R. 1999. *Doing Quantitative Research in the Social Sciences. An Integrated Approach to Research Design, Measurement and Statistics*. London: Sage; The Nature of Enquire (empirical approaches; non-empirical approaches; integrated thinking), 19-25 [7 stránek].

Kontrolní otázky

1. Jaké metody poznání rozlišil Charles Peirce? Charakterizujte je. Jsou ve vědeckém přístupu obsaženy i mimovědecké způsoby poznání?
2. Co je věda a v kterých aspektech se liší od zdravého rozumu?
3. Jaká je jednoduchá definice vědy, která shrnuje její charakteristiky a odlišnosti od ostatních metod poznání? Jak lze, podle Poppera, schematicky popsat vědecký postup? Co především odlišuje vědeckou metodu od předvědecké?
4. Jaký postoj je vědě imanentní? Co je obsahem metody falzifikačních pokusů? Co dělá vědu vědou?
5. Co je to heuristické hledisko a na co klade důraz?
6. Jak se liší empirický přístup od neempirického? Na jaké základní aktivitě spočívá empirický výzkum a jaké jsou jeho základní složky?
7. Jakou povahu mají systémy, které zkoumají sociální vědy?
8. Jak lze charakterizovat vědecký výzkum v sociálních vědách a jak ho lze klasifikovat podle účelu, úrovně řešení problémů a míry participace těch o nichž či pro něž je realizován?
9. Co je „přirozený systém“ a proč je tento koncept v metodologii vědy, zejména sociální vědy, tak důležitý.
10. Charakterizujte typy výzkumu podle jejich účelu. O co každý z nich usiluje - co je jeho cílem/výsledkem, čím je důležitý?

ÚLOHA: Uveďte příklady alternativního výkladu nějakého sociálního/psychického jevu.

2. týden (4. března)

VĚDA JAKO KUMULACE NEBO SLED VĚDECKÝCH REVOLUCÍ. CO JSOU TO PARADIGMA A NORMÁLNÍ VĚDA. JAK SE PROMÍTÁ MULTIPARADIGMATICKÁ POVAHA SOCIÁLNÍCH VĚD DO JEJICH PŘÍSTUPU K REALITĚ. ČÍM SE LIŠÍ SOCIÁLNÍ VĚDY OD VĚD PŘÍRODNÍCH. SPOR O POVAHU SOCIÁLNÍCH JEVŮ.

- Různá pojetí vědy a pojem vědeckého paradigmatu.
- Sociální vědy jako (meritorně i metodologicky) multiparadigmatické.
- Co vlastně poznávají sociální vědy?
- Sociální jev jako objektivní věc (Durkheim - pozitivismus a behaviorismus) či nositel významu (Thomas a Znaniecki - interpretativní sociální vědy a sociální konstruktivismus)?
- Co ovlivňuje poznání v sociálních vědách - povaha systémů a vztah poznávajících subjektů k nim.

Literatura - celkem: 5 (cz) + 19 (eng) stránek

- DISMAN, Miroslav. 1993. *Jak se vyrábí sociologická znalost*. Praha: Karolinum; 12-14 [3 stránky].
- CHURTON, Mel. 2000. *Theory and Method*. Houndmills: MacMillan; Types of data, 165-169; The nature of social facts, 175-180 [10 stránek].
- KOLEKTIV AUTORŮ. 1994. *Sociologické školy, směry, paradigmatata*. Praha: Slon; 155-156 [2 stránky].
- MERTENS, Donna M. 1998. *Research Methods in Education and Psychology. Integrating Diversity with Quantitative & Qualitative Approaches*. Thousand Oaks: Sage; Positivism/postpositivism; Interpretative/constructivist paradigm, 7-14. [7 stránek].
- RITZER, George. 1988. *Sociological Theory*. New York: McGraw-Hill; 70-71 [2 stránky].

Kontrolní otázky

1. Co je to normální věda a co jsou paradigmatata a co vědecká revoluce? Rekonstruujte pojetí vědy, které je na těchto konceptech postaveno.
2. Co plyne pro vědecké poznání v sociálních vědách, že jsou věcně multiparadigmatické? A co z toho, že jsou multiparadigmatické i metodologicky?
3. Jak se liší dva základní přístupy k sociální realitě, reprezentované na jedné straně Durkheimem (směřující od klasického pozitivismu k neopozitivismu) a na druhé straně Znanieckim a Thomasem (směřující od Diltheyových duchovních věd k fenomenologickému a interpretativnímu přístupu)?

© **Fakulta sociálních studií Masarykovy univerzity Brno. Brno 2001.**

Výslovný zákaz dalšího rozmnožování a kopírování celku nebo částí.

4. Charakterizujte podrobněji podstatu pojetí sociálního jevu u obou přístupů. V čem se hlavně odlišuje a jak ovlivňuje přístup ke zkoumání a interpretaci sociálního světa.
5. Vysvětlete podstatu Durkheimova pojetí sociálního faktu, Znanieckieho humanistického koeficientu a Thomasovy definice situace.
6. Konfrontujte obě odlišná pojetí sociálního faktu a ilustруйте jejich odlišnosti na výkladu nějakého jevu (např. sebevražda).
7. Co jsou to data a jaké typy dat můžeme rozlišit?
8. Jak se liší data primární od dat sekundárních a data kvantitativní od dat kvalitativních?
9. Co namítají fenomenologové proti pozitivistickému chápání sociálního faktu (reprezentovanému Durkheimem) a jak to ovlivňuje chápání dat? Co se rozumí tím, že data jsou sociální konstrukcí?
10. Jaké mohou být typy vědeckého vysvětlení pozorovaných jevů a jaký typ vysvětlení je charakteristický pro sociální vědy a proč (vysvětlete jeho podstatu)?

ÚLOHA: Cvičení 6.12; 6.13 a 6.14 v Churton (2000, 178).



3. týden (11. března)

POJMY, KONCEPTY, TEORIE, MODELY - ZÁKLADNÍ KAMENY VĚDY A JEJÍHO JAZYKA. JEJICH ÚLOHA V EMPIRICKÉM VÝZKUMU. PRVNÍ INFORMACE O TYPECH MYŠLENÍ (INDUKTIVNÍ A DEDUKTIVNÍ).

- Koncepty, pojmy sociálních věd a jejich povaha.
- Pojem a jeho definice - typy definic.
- Modely a jejich typy v sociálních vědách.
- Role teorie a modelů ve výzkumu.

Literatura - celkem 15 (cz) + 11 (eng) stránek

BLACK, Thomas, R. 1999. *Doing Quantitative Research in the Social Sciences. An Integrated Approach to Research Design, Measurement and Statistics*. London: Sage; The Nature of Enquire (laws and information; a scientific approach), 9 [1 stránka].

BLAIKIE, Norman. 2000. *Designing Social Research*. Cambridge: Polity Press; The Role of Concepts, 129-130; The role of theory, 141-143; The role of models - types of models, 166-175 [10 stránek]

FERJENČÍK, Ján. 2000. *Úvod do psychologického výzkumu. Jak zkoumat lidskou duši*. Praha: Portál; Jazyk vědy, 34-41 [7 stránek]

Rozšiřující četba:

BLACK, Thomas, R. 1999. *Doing Quantitative Research in the Social Sciences. An Integrated Approach to Research Design, Measurement and Statistics*. London: Sage; The Nature of Enquire (laws and information; a scientific approach), 6-10 [4 stránky].

BABBIE, Earl. 1986. *The Practice of Social Research*. Belmont: Wadsworth Publishing Company; Terms Used in Theory Construction, pp. 36-37.

Kontrolní otázky

1. Co tvoří základní stavební prvky teorie?
2. Co jsou to vědecké pojmy a jakou hrají ve vědě roli? V jaké dvojí formě pojmy existují?
3. Co může být zdrojem pojmů? jak či odkud je věda získává?
4. Co je to vědecký zákon?
5. Co je to teorie? Reflektujte její různé definice - jaké jsou jednotlivé prvky, které charakterizují teorii z hlediska formy?
6. K čemu je teorie užitečná v empirickém výzkumu? Definujte teorii ve vztahu k její funkci. Jak lze tedy sociální teorie stručně a výstižně charakterizovat?
7. Jak vzniká teorie v induktivním přístupu? Co obvykle popisuje a co deduktivně vysvětluje?
8. Jak se liší kvalitativní a kvantitativní výzkum ve svých vysvětleních zkoumané reality?
9. Jaké typy modelů se rozeznávají.
10. Velmi stručně charakterizujte každý z typů modelů.

ÚLOHA: Uveďte 5 konceptů s nimiž jste se v sociologii/psychologii/sociální politice/politologii seznámili, uveďte u každého k jaké teorii se vztahují a k jakému paradigmatu tato teorie patří.

Úkol č. 1: Paradigmata [1 stránka]

Uvedte, která z následujících konstatování, které jsme převzali od sociologických klasiků jsou charakteristická pro metodologický pozitivismus a které pro interpretativní a konstruktivistický přístup?

1. „Určující příčina společenského jevu musí být hledána v předcházejících jevech společenských a ne ve stavech individuálního vědomí. (...) Funkce společenského jevu musí vždy býti hledána v jeho vztahu k nějakému společenskému cíli.“
2. Observační pole sociálního vědce - sociální realita - má ale pro lidi v něm žijící, jednající a myslící specifický význam a relevantní strukturu. Tito lidé svět, který zakoušejí jako realitu svých každodenních životů, předvybrali a interpretovali v řadě pojmů prostého zdravého rozumu. Právě tyto myšlené objekty determinují jejich chování tím, že motivují.
3. Náboženské reprezentace jsou kolektivní reprezentace vyjadřující kolektivní skutečnosti; rituály jsou způsobem jednání, který pramení uprostřed shromážděných skupin a který má u těchto skupin vybudit, udržet či obnovit jisté duševní stavy.
4. Jako statusové situace chceme na rozdíl od čistě ekonomicky determinované třídní situace označovat každou typickou složku životního osudu lidí, která je dána určitým pozitivním či negativním - sociálním hodnocením.
5. Náboženská síla je pouze citem, který skupina vzbuzuje ve svých členech, avšak citem, který se projektuje mimo vědomí těch, jež jej prožívají, a který je objektivizován.
6. Jelikož se máme zabývat významem, začněme příkladem: totiž, že posvátné symboly fungují tak, že syntetizují étos lidí - základní rys, charakter a podobu jejich života, jejich morální a estetický styl a náladu - a jejich světový názor -, jak si představují, že se věci skutečně mají. V případě této pasáže vysvětlíte jak jste ke svému rozhodnutí došli a o co by nám hlavně šlo, kdybychom posvátné symboly zkoumali!
7. Gesta se stávají symboly nesoucimi význam, když implicitně vzbuzují v jedinci, který je dělá, tytéž odpovědi, které explicitně vzbuzují, nebo se předpokládá, že vzbuzují v jiných jedincích, jedincích, jimž jsou určena ...
8. Strukturované tendence deviantního chování, které kontrolní mechanismy sociálního systému nezvládají, jsou jedním z hlavních zdrojů změny ve struktuře sociálního systému. V případě této pasáže vysvětlíte jak jste ke svému rozhodnutí došli o co by nám hlavně šlo, kdybychom zkoumali kterýkoliv ze tří uvedených fenoménů - stačí, když si vyberete jen 1 z nich!

Autory těchto pasáží jsou Émile Durkheim (1858-1917), Clifford Geertz (1926-), George Herbert Mead (1863-1931), Talcott Parsons (1902-1979), Alfred Schutz (1899-1959) a Max Weber (1864-1920).

(odešlete do 19. 3.)

1.Konzultace pro kombinované studium: 13. března

4. týden (18. března)

PRAVIDLA A METODY VĚDECKÉHO MYŠLENÍ (INDUKCE A DEDUKCE) A MODEL EMPIRICKÉ VĚDY. TYPY VYSVĚTLENÍ.

- Indukce nebo dedukce?
- Cyklus poznání: Od empirie k teorii nebo naopak?
- Verifikuje/falzifikuje nebo produkuje věda hypotézy?
- Od hledání odpovědí na jednoduché otázky po testování složitějších modelů (ad hoc teorie).

Literatura - celkem 11 (cz) + 14 (eng) stránek

ANZENBACHER, Arno. 1990. *Úvod do filozofie*. Praha: SPN; Vysvětlení, 180 [1 stránka].

BLAIKIE, Norman. 1993. *Approaches to Social Enquiry*. Cambridge: Polity Press; Inductive and Deductive Strategies, 131-133, 137-139, 143-150, 156-158 [13 stránek].

DISMAN, Miroslav. 1993. *Jak se vyrábí sociologická znalost*. Praha: Karolinum; 76-77, 284-291 [10 stránek].

PUNCH, Keith F. 2000. *Developing Effective Research Proposals*. London: Sage; Theory verification versus theory generation, pp. 40-41 [1 stránka].

Rozšiřující četba:

LAZAR, David. 1998. "Selected Issues in the Philosophy of Social Science." Pp. 11-12 in *Researching of Society and Culture* ed. by Clive Seale. London: Sage. [1 stránka]

HENDL Jan. 1997. *Úvod do kvalitativního výzkumu*. Praha: Karolinum; 244. [1 stránka]

ANZENBACHER, Arno. 1990. *Úvod do filozofie*. Praha: SPN; Dedukce, indukce, 174-175. [2 stránky].

© **Fakulta sociálních studií Masarykovy univerzity Brno. Brno 2001.**

Výslovný zákaz dalšího rozmnožování a kopírování celku nebo částí.

Kontrolní otázky

1. Co znamenají následující 2 postupy: (1) data→hypotéza→teorie a (2) teorie → hypotéza → data?
2. Co je podstatou induktivního a co deduktivního postupu ve vědě? Jakou metodu myšlení používá kvantitativní a jakou kvalitativní výzkum?
3. Jakými principy lze popsat induktivní myšlení? Co je jeho východiskem a jaké jsou 4 základní etapy induktivního přístupu?
4. Co je podstatou verifikace a co podstatou falzifikace (proč byl koncept falzifikace do vědy zaveden, když již měla koncept verifikace)?
5. Je verifikace zformulované hypotézy postupem induktivním nebo deduktivním? A tvorba/formulace hypotézy (pozor! přemýšlejte)?
6. Co je cílem verifikačních studií a jaké je v nich schéma postupu? Jaký je rozdíl mezi dílčím a obecným tvrzením? Jaký vztah je mezi nimi?
7. Co je cílem studií generujících hypotézy a jaké je v nich schéma postupu?
8. Jaké základní typy vysvětlení rozeznáváme - stručně každé charakterizujte.
9. Jaké tři principy jsou obsahem induktivní strategie? A jaké 4 hlavní etapy zahrnuje?
10. Jaké kroky obsahuje Popperova strategie falzifikace, aplikující deduktivní postup?

POZOR! Odevzdat úkol č. 1

Indukce nebo dedukce - úkol č. 2 [1 strana]

Posuďte 2 soubory tvrzení. Který z nich je příkladem induktivního a který deduktivního postupu?
 (a) „Zjistili jsme, že míra nezaměstnanosti mezi absolventy vysokých škol je nízká, zatímco míra nezaměstnanosti mezi osobami jen se základním vzděláním je vysoká. Výše vzdělání tedy ovlivňuje riziko nezaměstnanosti.“ (b) „Nezaměstnanost zvyšuje riziko sebevražd. Zjišťujeme, zda v okresech s vysokou mírou nezaměstnanosti je i vysoká míra sebevraždění.“ Uveďte vlastní příklady induktivního a deduktivního postupu (po dvou u každého).
(odešlete do 26. 3.)

5. týden (25. března)

EXISTUJE ALGORITMUS POSTUPU V EMPIRICKÉM VÝZKUMU? ZÁKLADNÍ STRATEGIE KONCIPOVÁNÍ EMPIRICKÉHO VÝZKUMU A SBĚRU DAT.

Literatura - celkem 13 (cz) + 13 (eng) stránky

- BABBIE, Earl. 1986. *The Practice of Social Research*. Belmont: Wadsworth Publishing Company; 80-82, 84, 85 [4 stránky].
- BLAIKIE, Norman. 2000. *Designing Social Research*. Cambridge: Polity Press; Methods for answering research questions - the timing of data collection, 228-230 [3 stránky]
- DISMAN, Miroslav. 1993. *Jak se vyrábí sociologická znalost*. Praha: Karolinum; Jak studovat armádu v laboratoři, 32-40, 50 [9 stránek].
- FERJENČÍK, Ján. 2000. *Úvod do psychologického výzkumu. Jak zkoumat lidskou duši*. Praha: Portál; Experiment, 73-77 [4 stránky]
- VAUS, de D. A. 1990. *Survey in Social Research*. London: Unwin Hyman; The classic experimental design, 35-37; Cross-sectional or correlational design, 40 (začíná posledním odstavcem vlepeným na str. 38)-43 [6 stránek].

Rozšiřující četba:

- FERJENČÍK, Ján. 2000. *Úvod do psychologického výzkumu. Jak zkoumat lidskou duši*. Praha: Portál; Kontrola v experimentování, 77-87 [7 stránek].
- VAUS, de D. A. 1990. *Survey in Social Research*. London: Unwin Hyman; Panel design, quasi-panel design and retrospective panel design, 37-40 [2 stránky].

Kontrolní otázky

1. Jaké základní etapy se rozlišují v postupu empirického výzkumu?
2. Charakterizujte stručně následující výzkumné strategie: Panel, quasi-panel, retrospektivní panel, retrospektivní experiment, crosssectional či korelační výzkum, případovou studii (one-shot case study). Které z nich jsou longitudinální?
3. Co jsou a k čemu se používají longitudinální strategie? V čem se liší od průřezové strategie (cross-sectional studies)/srovnávání statických skupin?

4. Popište logiku/schéma experimentu. Proč se v sociálních vědách experiment používá jen omezeně (a to spíše v psychologii než v ostatních sociálních vědách)?
5. Které podmínky musí být splněny, aby bylo možno hovořit o experimentu? jak jsou splněny v experimentu 3 podmínky pro ustanovení kauzality?
6. Co jsou to: experimentální a kontrolní skupina, stimul, pre-test a post-test (provádějí se na experimentální nebo na kontrolní skupině)?
7. Jak se od experimentu liší srovnávání statických skupin? Co zde oproti experimentu chybí? Co umožňuje srovnávání statických skupin?
8. Co umožňuje a co ne výzkumná strategie nazývaná srovnání statických skupin?
9. Jaké základní strategie/typy longitudinálních výzkumů rozeznáváme? Stručně každou charakterizujte.
10. Čím se liší analýza trendů od kohortní analýzy a čím od panelu?

POZOR! Odevzdat úkol č. 2

Výzkumné strategie - úkol č. 3 [2 strany]

Proveďte ve dvou příložených tabulkách: (a) Analýzu trendů a (b) Kohortovou analýzu. Zpracujte grafy v Excelu. Správně je formálně popište. Doplňte velmi stručným komentářem.

STÁHNĚTE SI DATA Z DOKUMENTOVÉHO SERVERU IS MU (blíže příloha č. 6 a 7) (!odešle následující týden do 2. 4.)

Návrh experimentu - úkol č. 4 [1 strana]

Navrhněte experiment: Zaplněte schéma experimentu (stimul, experimentální a kontrolní skupina) konkrétními skutečnostmi a napište v čem bude spočívat pre-test a post-test.

STÁHNĚTE SI SCHÉMA Z DOKUMENTOVÉHO SERVERU IS MU (blíže příloha č. 3) (odešle do 9. 4.)

6. týden (1. dubna)

JAZYK KVANTITATIVNÍHO EMPIRICKÉHO VÝZKUMU V SOCIÁLNÍCH VĚDÁCH. OD TEORIE K REALITĚ. KLÍČOVÉ MÍSTO OPERACIONALIZACE V DEDUKTIVNÍM SCHÉMATU KVANTITATIVNÍHO VÝZKUMU. PROBLÉM INDIKÁTORŮ.

- Jazyk a sociální realita (pojmy jako sociální konstrukty).
- Co je to sociologie proměnných; znaky (proměnné) a jejich typy.
- Jazyk proměnných nebo přirozený jazyk?
- Operacionalizace - jako předpoklad měření. Klasický model.
- Operacionalizace versus operacionalismus a operacionalizace v kvalitativním výzkumu .

Literatura - celkem 12 (cz) + 13 (eng) stránek

BABBIE, Earl. 1986. *The Practice of Social Research*. Belmont: Wadsworth Publishing Company; Variable language, 20-21 [2 stránky].

BLACK, Thomas, R. 1999. *Doing Quantitative Research in the Social Sciences. An Integrated Approach to Research Design, Measurement and Statistics*. London: Sage; Social indicators, 208-212 [5 stránek].

DISMAN, Miroslav. 1993. *Jak se vyrábí sociologická znalost*. Praha: Karolinum; 61, 70, 349-353 [6 stránek].

PETRUSEK Miloslav. 1993. *Teorie a metoda v moderní sociologii*. Praha: Karolinum; Empirizace a operacionalizace, 85-87; Pluralita operacionálních definic, 87-88; Lazarsfeldův model operacionalizace, 104-106 [6 stránek].

VAUS, de D. A. 1990. *Survey in Social Research*. London: Unwin Hyman; 47-53 [6 stránek].

Rozšiřující četba:

MOŽNÝ Ivo. 1984. *Základy strojového zpracování dat pro sociology*. Brno: UJEP; 14-23 [10 stránek].

KERLINGER, Fred N. 1972. *Základy výzkumu chování*. Praha: Academia; Konstrukty, proměnné a definice, 42-60 [18 stránek].

Kontrolní otázky

1. Proč v empirickém kvantitativním výzkumu nepracujeme z úplně popsaným přirozeným systémem? Co přitom reprezentuje sledované jevy? K jakým redukčním musíme sáhnout?
2. Co je to proměnná? V jakém vztahu jsou, podle Babbie (1986:20) atributy (vlastnosti) a proměnné?
3. Co to znamená, že v empirickém výzkumu nepracujeme s jedinci, ale s jejich agregáty?
4. Dostali jste vynikající dotazník s otázkami indukujícími obsah konceptu „sociální spravedlnost“. Stačí jen otázky přeložit z angličtiny do češtiny a použít ho v české populaci. Co nám však v tom přece jen brání? Jak postupovat, abychom ho přece jen využili?
5. Co je vlastně operacionalizace a operacionální definice? Co znamená požadavek termín operacionalizovat? Co stojí na počátku operacionalizace?
6. Vyjmenujte etapy Lazarsfeldova modelu operacionalizace a každou z nich stručně popište.

© **Fakulta sociálních studií Masarykovy univerzity Brno. Brno 2001.**

Výslovný zákaz dalšího rozmnožování a kopírování celku nebo částí.

7. Co to znamená, že mluvíme o pluralitě operacionálních definic? Jaké důsledky to má pro interpretaci výsledků empirického výzkumu, který použil určitou operacionalizaci zkoumaného konceptu/konstruktu?
8. Proč se některé operacionální definice mohou zastupovat; proč se jiné mohou doplňovat, ale ne zastoupit? Jak můžeme klasifikovat operacionální definice téhož pojmu z hlediska vzájemných vztahů?
9. Co je obsahem „konceptualizace pojmů“ (clarifying concepts)?
10. Co je obsahem „hledání indikátorů“?

POZOR! Odevzdat úkol č. 3

ÚLOHA: Jaké indikátory by bylo možno použít pro sledování konceptů „klientelismus“ (jak identifikovat vztah žadatele o sociální dávku k sociálnímu státu jako vztah klienta k patronovi?); „byrokracie“ (jak identifikovat, že určitá organizace je byrokratická?); „charismatické panství“ (jak identifikovat, že vůdce náboženské sekty je vůdcem charismatickým?); „formální organizace“ (jak identifikovat, že určitá organizace je organizací formální?); Vyberte si jeden z nich a najděte si jeho význam v Kellerovi (1995).

7. týden (8. dubna) Týden samostudia: tento týden se nekoná pravidelná přednáška presenčního studia! Úkolem studentů je v tomto týdnu intenzivním samostudiem dohnat zanedbanou četbu a nastudovat četbu tohoto týdne. Doporučuje se samostatná práce v knihovně nebo v jiném vhodném místě pro soustředěnou četbu a promýšlení úloh k textům.

ÚLOHA A POVAHA VÝZKUMNÝCH HYPOTÉZ A PRAVIDLA JEJICH OVĚŘOVÁNÍ V KVANTITATIVNÍM EMPIRICKÉM VÝZKUMU.

- Co je to hypotéza, její odvození z výzkumné otázky.
- Úloha hypotéz v empirickém výzkumu.
- Teoretická a pracovní/operační hypotéza.
- Jak jsou v pracovní hypotéze vyjádřeny koncepty a jaké požadavky musí pracovní hypotéza splňovat co se týče sledovaných proměnných.

Literatura - celkem 25 (cz) + 0 (eng) stránek

DISMAN, Miroslav. 1993. *Jak se vyrábí sociologická znalost*. Praha: Karolinum; Máme toho moc, 25-27; Na co jsou hypotézy, 78-81, 85-88 [8 stránek].

FERJENČÍK, Ján. 2000. *Úvod do psychologického výzkumu. Jak zkoumat lidskou duši*. Praha: Portál; 33.

KERLINGER, Fred N. 1972. *Základy výzkumu chování*. Praha: Academia; Problémy a hypotézy (problémy; problémy, hodnoty a definice), 31-40 [10 stránek].

LORENZ, Konrad. 1986. *8 smrtelných hříchů*. Praha: Panorama; Nekritická poddajnost, 72-77 [6 stránek].

Kontrolní otázky

1. Co je to hypotéza a (obecně) proč je v empirickém výzkumu důležitá? Jaké úlohy hypotézy ve vědě obecně a ve výzkumu konkrétně plní?
2. Když hypotézu verifikujeme, s čím roste pravděpodobnost správnosti hypotézy?
3. Čím může a čím nemůže být hypotéza vyvrácena?
4. Co je to pracovní/operační hypotéza? Jakým jazykem vyjadřujeme pracovní hypotézy a co to znamená? Dokázali byste napsat *obecný* tvar teoretické hypotézy a teoretický tvar hypotézy pracovní?
5. Co musí zahrnovat náš soubor pracovních hypotéz? Jak jsou v něm vyjádřeny teoretické respektive obecné koncepty/pojmy, v nichž je formulována výzkumná otázka?
6. Proměnné používané v pracovní hypotéze jsou někdy označovány jako závislé a nezávislé (předpokládáme-li, že jde o asymetrický vztah - viz lekce 12). Jistě to znamená, že jedna je důsledkem druhé. Znamená to však, že vztah je i kauzální? Zdůvodněte svoji odpověď.
7. Co je to falešná hypotéza?
8. Jaký je rozdíl mezi pracovní a statistickou hypotézou?
9. Jaký je rozdíl mezi verifikací a falzifikací hypotézy (co bychom museli udělat, aby byla hypotéza přijata jako platná (verifikace) - co stačí k tomu, aby byla odmítnuta jako neplatná (falzifikace)?
10. Jak je to s komplikacemi při formulaci hypotéz: hodnotovými soudy, příliš obecnými či příliš specifickými hypotézami?

POZOR! Odevzdat úkol č. 4

Teoretická a pracovní hypotéza - úkol č. 5 [1 strana]

Formulujte teoretickou hypotézu o vztahu mezi následujícími koncepty a následně pracovní hypotézu mezi indikátory těchto konceptů (Úlohu vypracujte podle své studijní kombinace - tzn. všichni vypracují jeden příklad pro sociologii a druhý podle svého druhého studijního oboru. Zvolte pro každý koncept jen 1 z mnoha možných indikátorů):

- Míra sociální kontroly v sousedství a charakter tohoto sousedství (sociologie).
- Míra stigmatizace klientů sociálního státu a charakter sociální pomoci, již se jim dostává (soc. politika).
- Třídní příslušnost a volební preference voličů (politologie).
- Charakter či obsah sdělení a způsob jeho prezentace v novinách (žurnalistika).
- Konformismus k mínění skupiny a míra v níž je skupina pro jedince referenční (psychologie).

Úkolem je např. najít indikátory pro měření míry sociální kontroly v sousedství a charakteru (typu) sousedství (nezapomínejte, že oba termíny jsou sociologickými koncepty, vyjasněte si jejich obsah konfrontací s učebnicemi a Sociologickým slovníkem). Nejprve vymezte dimenze (například v nichž se realizuje sociální kontrola a pak pro jednu z nich indikátor).

(odešlete do 16. 4.)

8. týden (15. dubna)

MĚŘENÍ V SOCIÁLNÍCH VĚDÁCH. JAKÉ TYPY PROMĚNNÝCH Z HLEDISKA ÚROVNĚ MĚŘENÍ ROZLIŠUJEME A JAKÝ TO MÁ VÝZNAM.

- Měření v sociálních vědách a jeho aspekty
- Jednotlivé úrovně měření jejich povaha a konsekvence pro analýzu dat.

Literatura - celkem 13 (cz) + 10 (eng) stránek

BLACK, Thomas, R. 1999. *Doing Quantitative Research in the Social Sciences. An Integrated Approach to Research Design, Measurement and Statistics*. London: Sage; Identifying measurable variables, 52-53, Principles of Measurement and Collecting factual Data, 188-191 [7 stránky].

DISMAN, Miroslav. 1993. *Jak se vyrábí sociologická znalost*. Praha: Karolinum; 62-67, 188-190 [10 stránek].

CHURTON, Mel. 2000. *Theory and Method*. Houndmills: MacMillan; Key concepts - reliability, validity, 157-160 [3 stránky]

NOWAK Stefan. 1975. *Metodologie sociologických výzkumů*. Praha: Svoboda; Kvalitativní a kvantitativní proměnné, 106-110 [4 stránky].

Kontrolní otázky

1. Jaké úrovně měření se rozlišují a jaký je význam toto rozlišení?
2. Charakterizujte nominální úroveň měření podle toho, co nám dovoluje. Uveďte příklady konkrétních proměnných pro tuto úroveň měření.
3. Charakterizujte ordinální úroveň měření podle toho, co nám dovoluje. Uveďte příklady konkrétních proměnných pro tuto úroveň měření.
4. Charakterizujte kardinální úroveň měření (intervalová data) podle toho, co nám dovoluje. Uveďte příklady konkrétních proměnných pro tuto úroveň měření.
5. Pro které typy dat má smysl otázka „Je určitá kategorie proměnné větší/menší než u jiné kategorie?“ A pro který typ dat má smysl otázka „Kolikrát je určitá kategorie proměnné větší/menší než jiná kategorie?“
6. Co je to validita (validita čeho)? Existuje či neexistuje univerzálně validní měření určitého konceptu nebo ne (rozveďte to)?
7. Co by znamenalo, že neexistuje univerzálně validní měření určitého konceptu, pro přejímání indikátorů z cizích dotazníků (z jiných kultur)?
8. Co jsou to validita prediktivní a validita založená na členství ve známé skupině (uveďte *vlastní* příklady)?
9. Co je to souběžná validita a co validita konstruovaná (uveďte *vlastní* příklady)?
10. Co je to reliabilita (reliabilita čeho)? Které faktory ji mohou ovlivňovat?

ÚLOHA: Výzkum z roku 1962 prokázal, že položka „vzdělání“ je validním indikátorem určitého typu „životního stylu“, ale nevalidním indikátorem „životní úrovně“. Výzkum z roku 2000 prokázal opačnou tendenci. Můžete to vysvětlit? Co z toho plyne?

POZOR! Odevzdat úkol č. 5

© **Fakulta sociálních studií Masarykovy univerzity Brno. Brno 2001.**

Výslovný zákaz dalšího rozmnožování a kopírování celku nebo částí.

9. týden (22. dubna)

VÝZKUMNÁ JEDNOTKA A SOUBOR. VÝBĚROVÁ ŠETŘENÍ.

- Jednotka výzkumu a výzkumný soubor.
- Výběrová šetření: základní a výběrový soubor a způsoby výběru jednotek.

Literatura - celkem 13 (cz) + 15 (eng) stránek

BABBIE, Earl. 1986. *The Practice of Social Research*. Belmont: Wadsworth Publishing Company; 74-77, 142-143 [6 stránek].

DISMAN, Miroslav. 1993. *Jak se vyrábí sociologická znalost*. Praha: Karolinum; Kolik vran musíme pozorovat, 92-98, 103-116 [11 stránek].

MERTENS, Donna M. 1998. *Research Methods in Education and Psychology. Integrating Diversity with Quantitative & Qualitative Approaches*. Thousand Oaks: Sage; Sampling strategies 258-265. [8 stránek].

PUNCH, Keith F. 2000. *Developing Effective Research Proposals*. London: Sage; Sampling strategies in qualitative inquiry, 56.

SWOBODA, Helmut. 1997. *Moderní statistika*. Praha: Svoboda; 145-147 [2 stránky].

Rozšiřující četba:

MERTENS, Donna M. 1998. *Research Methods in Education and Psychology. Integrating Diversity with Quantitative & Qualitative Approaches*. Thousand Oaks: Sage; Sampling Plan, 110-114 [5 stránek].

CHURTON, Mel. 2000. *Theory and Method*. Houndmills: MacMillan; Key concepts - representativeness, 161-162; Selecting research participants, 170-171 [4 stránky]

Kontrolní otázky

1. Co je to základní a co výběrový soubor (v jakém typu výzkumů má rozlišení smysl)?
2. Jaký je ve výběrovém šetření rozdíl mezi jednotkami: výzkumnou, výběrovou a pozorovanou?
3. Co je to rámec (základna výběru)?
4. Co je principem náhodného výběru? Pro které výhody (způsob reprezentace, vztah statistiky a parametru, ...) je optimální? Co jsou to statistika a parametr?
5. Jakých konkrétních forem výběru jednotek může náhodný výběr nabývat?
6. Jaký je rozdíl mezi stratifikovaným a vícestupňovým náhodným výběrem?
7. Jaký je vztah „rozdílu mezi strukturou základního a výběrového souboru“ na jedné straně a velikosti výběrového souboru na straně druhé?
8. Co je to kvótní výběr a jak se liší od výběru náhodného?
9. Které výběry jsou nahodilé? Proč se nám někdy přece jen hodí?
10. Jaké typy výběru zkoumaných osob se provádějí v kvalitativním výzkumu?

ÚLOHA: Co jsou základní soubory, jestliže chceme zkoumat „podmínky života rodin s tělesně handicapovanými dětmi“; „volební preference“ - tak abychom mohli odhadnout výsledek voleb; spokojenost lékařů s platy; „vztah Čechů k Rómům“; „vybavenost nemocnic sociálními pracovníky“; „charakteristiky osob, hledající své partnery prostřednictvím inzerce“; „frekvenci násilí ve filmech“; „sociální kontrola v satelitních sídlišťích velkých měst“?

10. týden (29. dubna)

JAK VZNIKÁ NÁVRH A PROJEKT EMPIRICKÉHO VÝZKUMU: POVAHA TÉMATU A VÝZKUMNÝCH OTÁZEK.

- Od problému k tématu - problém generování témat výzkumů.
- Jak se rodí výzkumný projekt: od volby tématu a jeho zpřesnění v předmětu výzkumu; od formulace výzkumného problému k formulaci základní výzkumné otázky.

Literatura - celkem 4 (cz) + 21 (eng) stránek

BLAIKIE, Norman. 2000. *Designing Social Research*. Cambridge: Polity Press; Research question and objectives, 58-65 (omylen v čítance značeno jako Punch, Keith), 69-70, 72-84 [21 stránek]

HENDL, Jan. 1997. *Úvod do kvalitativního výzkumu*. Praha: Karolinum; Účel výzkumu a vědecká otázka, 35-36 [2 stránky].

NOWAK Stefan. 1975. *Metodologie sociologických výzkumů*. Praha: Svoboda; 25-26 [2 stránky].

Rozšiřující četba:

BLAIKIE, Norman. 2000. *Designing Social Research*. Cambridge: Polity Press; Elements of a social research design, 33; Influences on the choice of topic, 47; Appendix - Examples of research topics and research questions, 306-309 [19 stránek]

Kontrolní otázky

1. Co je to téma/předmět výzkumu a co výzkumná otázka? Jaký je mezi nimi vztah a čím se liší?
2. Jaké jsou hlavní zdroje/motivace pro vymezení tématu výzkumu formulaci výzkumné otázky?

© **Fakulta sociálních studií Masarykovy univerzity Brno. Brno 2001.**

Výslovný zákaz dalšího rozmnožování a kopírování celku nebo částí.

3. Jaké tři hlavní typy výzkumných otázek rozeznáváme a k jakému typu výzkumu každá z nich směřuje?
4. Jaké jsou hlavní kroky při formulaci a upřesňování výzkumné otázky?
5. Jaký je vztah mezi hlavní výzkumnou otázkou a odvozenými výzkumnými otázkami?
6. Jaký je vztah mezi výzkumnými otázkami a hypotézami?
7. Co je cílem shromažďování literatury k výzkumnému tématu („library research“)?
8. Co takový „library research“ zahrnuje?
9. Jaká jsou pravidla formulace výzkumného problému v kvantitativním empirickém výzkumu a kterým třem kritériím musí vytyčený problém vyhovovat?
10. Co to znamená vytyčit problém dobře?

Jak formulovat téma výzkumu a jak pro ně vyhledat literaturu a vypracovat bibliografii a jak literaturu citovat v textu - úkol č. 6 [1 strana]

Shromážděte bibliografii k některému (seznam 12-15 publikací) z těchto témat: Rasismus a nesnášenlivost; Sociální exkluze; Bezdomovectví; Globalizace; Transformace společnosti; Společenská změna; Byrokracie; Politické strany; Ideologie; Mediální kultura; Násilí; Sociální identita; Rodina; Nezaměstnanost; Gender; Děťství; Stáří, Krizové životní situace; Frustrace a agrese, Náboženství, Sociální hnutí. Použijte k tomu knižní fond knihovny FSS (jiných knihoven), relevantní časopisy, internet. Předějte. Upravte způsob zápisu podle prestižního časopisu svého oboru (sociologové např. dle Sociologického časopisu), nebo Eca (*Eco, Umberto: Jak napsat diplomovou práci. Olomouc, Votobia 1997, str. 77-78, 91-110*). Uvedte, dle jakého vzoru jste postupovali. Způsob zápisů musí být konzistentní, v seznamu nelze citovat jeden druh pramene různými způsoby (má prestižní časopis vašeho oboru konzistentní způsob uvádění pramenů?). V seznamu musejí být minimálně: 3 odborné knihy, 2 statě z domácího 1 ze zahraničního odborného časopisu, 2 statě ze sborníku (lze převzít i z bibliografie některého článku nebo knihy), článek z denního tisku (použijte popularizujících časopisů jako Respekt, Přítomnost, Prostor, Proglas, Ekonom, Sociální politika...). **(blíže příloha k sylabu č. 8 a 9)**

(odešle do 7. 5.)

POZOR: výběrem tématu určujete i obsah svého následujícího úkolu!

11. týden (6. května)

JAK VZNIKÁ NÁVRH A PROJEKT EMPIRICKÉHO VÝZKUMU: POSTUP OD PROBLÉMU K TÉMATU A K VÝZKUMNÉ OTÁZCE.

- Od problému k tématu - problém generování témat výzkumů.
- Jak se rodí výzkumný projekt: od volby tématu a jeho zpřesnění v předmětu výzkumu; od formulace výzkumného problému k formulaci základní výzkumné otázky.

Literatura - celkem 0 (cz) + 24 (eng) stránek

BLAIKIE, Norman. 2000. *Designing Social Research*. Cambridge: Polity Press; Research question and objectives - developing and refining research questions, 65-69, 71 [5 stránek]

PUNCH, Keith F. 2000. *Developing Effective Research Proposals*. London: Sage; The proposal - readers, expectations and functions, 10-18; A General Framework for Developing Proposals, 22-31 [18 stránek].

ROBSON, Colin. 1993. *Real World Research. A Resources for Social Scientists and Practitioner*. Oxford: Blackwell; Feature considered by research to characterize the antecedents of their successful an unsuccessful research, 26; Avoid the pitfalls, 28 [1 stránka – jde o fragmenty stran].

Rozšiřující četba:

MERTENS, Donna M. 1998. *Research Methods in Education and Psychology. Integrating Diversity with Quantitative & Qualitative Approaches*. Thousand Oaks: Sage; Literature Review and Research Problems, pp. 33-41, 47-55. [18 stránek].

Kontrolní otázky

1. Co je to výzkumný projekt? Co je jeho obsahem?
2. Jakou musí mít výzkumný projekt povahu s ohledem na své čtenáře?
3. jaké jsou základní funkce/cíle projektu?
4. Co je centrální? Problém nebo otázka?
5. jaké fáze má zjednodušený model empirického výzkumu?
6. Jaká je hierarchie konceptů při tvorbě výzkumného projektu?
7. Co to znamená přejít od tématu k výzkumné otázce? A co to znamená přejít od obecné výzkumné otázky k otázkám odvozeným?
8. Jakým výzkumným otázkám bychom se měli vyhnout?
9. Jak se ovlivňují výzkumná otázka a metody sběru dat/data?
10. Proč potřebujeme/nepotřebujeme ve výzkumném projektu formulovat hypotézy?

© **Fakulta sociálních studií Masarykovy univerzity Brno. Brno 2001.**

Výslovný zákaz dalšího rozmnožování a kopírování celku nebo částí.

POZOR! Odevzdat úkol č. 6**Od tématu k výzkumné otázce - úkol č. 7 [1 strana]**

V rámci zvoleného tématu formulujte vhodnou výzkumnou otázku. Tak aby nebyla příliš obecná (dala se empiricky zkoumat) ani příliš jednoduchá (implikovala netriviální odpověď). Z této hlavní otázky odvoďte alespoň dvě otázky nižšího řádu (odvozené, detailnější).

(odešlete do 14. 5.)

Návrh předběžného projektu (preliminary proposal) - úkol č. 8 [3 strany]

Podle struktury a vzoru (přílohy sylabu č. 1 a 2) zpracujte předběžný projekt empirického výzkumu. **Pozor! - odešlete rovněž do 14.5.!**

12. týden (13. května)**VZTAHY MEZI PROMĚNNÝMI V KVANTITATIVNÍM VÝZKUMU**

- Vztahy mezi proměnnými a úskalí jejich analýzy.
- Jednoduché modelování zkoumaných vztahů.

Literatura - celkem 7 (cz) + 18 (eng) stránek

BLACK, Thomas, R. 1999. *Doing Quantitative Research in the Social Sciences. An Integrated Approach to Research Design, Measurement and Statistics*. London: Sage; Causality, 12-16; [4 stránky].

CARTER, Gregg L. 1994. *Empirical Approaches to Sociology*. New York: MacMillan; 1-6 [7 stránek].

DISMAN, Miroslav. 1993. *Jak se vyrábí sociologická znalost*. Praha: Karolinum; 15, 21-24, 28-29 [7 stránek].

MERTENS, Donna M. 1998. *Research Methods in Education and Psychology. Integrating Diversity with Quantitative & Qualitative Approaches*. Thousand Oaks: Sage; Causal comparative and correlational research, 90-97 [7 stránek].

Kontrolní otázky

1. Co jsou závislá, nezávislá a intervující proměnná?
2. Jaké 4 typy vztahů mohou mezi dvěma proměnnými nastat?
3. Co to znamená, když říkáme, že tyto vztahy lze považovat za pravděpodobnostní či stochastické (co to znamená stochastický/pravděpodobnostní charakter vztahu)?
4. Kdy je vztah závisle a nezávisle proměnné možno považovat za kauzální?
5. Znovu: jaký je rozdíl mezi kauzálním a stochastickým vztahem?
6. Jak může komplikovat situaci zavedení třetí proměnné do modelu vztahu dvou proměnných?
7. Co znamená chybějící střední člen? Uveďte příklad z vlastního vědního oboru.
8. Co znamená falešná korelace? Uveďte příklad z vlastního vědního oboru.
9. Co znamená vývojová sekvence? Uveďte příklad z vlastního vědního oboru.
10. Jaký je rozdíl mezi falešnou korelací a dvojí příčinou? Uveďte vlastní příklady.

POZOR! Odevzdat úkol č. 7 a 8.!

ÚLOHA: Uveďte příklady (nepoužívejte přitom níže uvedené proměnné):

(a) X by mohlo ovlivňovat Y, ale Y neovlivňuje X.

(b) X a Y by se mohly vzájemně ovlivňovat (X by mohlo ovlivňovat Y, ale i Y by mohlo ovlivňovat X).

Mezi X a Y pravděpodobně existuje korelace, ale nelze říci nic bližšího o jejich vzájemném ovlivňování.

ÚLOHA: Pro každý pár níže uvedených proměnných indikujte možný směr vztahu/působení:

míra nezaměstnanosti - míra kriminality; technologický rozvoj - míra urbanizace; sebedůvěra - xenofobie; vzdělání - pohlaví; frustrace - agresivita; sociální izolace - sebedůvěra.

ÚLOHA: Jaké zprostředkující (intervující) proměnné byste navrhli do vztahu:

třídní příslušnost životní způsob

(čím vyšší sociální třída tím diferencovanější/bohatší životní způsob)

3. konzultace pro kombinované studium 15.května: *na této konzultaci budou probírány Vaše návrhy předběžného projektu (preliminary proposal).*

13. týden (20. května)

JEN PÁR ÚVODNÍCH POZNÁMEK K TOMU JAK SE TO DĚLÁ (*budou probírány také Vaše návrhy předběžného projektu - preliminary proposal*).

Literatura - celkem 34 (cz) + 0 (eng) stránky

DISMAN, Miroslav. 1993. *Jak se vyrábí sociologická znalost*. Praha: Karolinum; Jak se to vlastně dělá, 120-136; Když se sociolog nevtírá, 164-176 [34 stránek] - není součástí čítanky.

DODATEK PRO ZKOUŠKOVÉ OBDOBÍ: VÝZKUMNÍK JAKO CIZINEC.

Literatura - celkem 26 (cz) + 0 (eng) stránky

DISMAN, Miroslav. 1993. *Jak se vyrábí sociologická znalost*. Praha: Karolinum; 326-360 [34 stránek] - není součástí čítanky.

Kontrolní otázky

1. V jedné kulturně antropologicky orientované knize z konce 19. století podal její autor, anglický protestantský misionář, následující charakteristiku původních obyvatel Austrálie: „Jsou líní. Pracují jen dvě hodiny denně a zbytek dne se jen tak potulují po krajině“. Jak byste tuto charakteristiku na základě svých dnešních znalostí obecné sociologie i sociologické metodologie komentoval?
2. Co hrozí výzkumníkovi, když vstoupí do jiné kultury? Po čem musí pátrat, co obtížně rozlišuje a co znamená svůdnost „etnocentrismu“?



Úkoly a požadované aktivity - formální požadavky jejich řešení

POZOR! Všechny vaše texty musí mít standardní formát a profesionálně dodrženy rozměry. Budou psány na počítači v textovém editoru WORD, písmo Courier 12 bodů, řádkování 1,5 - normostrana o 30 řádcích a 65 znacích /včetně mezer) na řádku. Název souboru bude vaše příjmení, pomlčka a číslo úkolu. Např.: Navratilova_ukol 6. Texty zasílejte jako připojený soubor e-mailem na určenou adresu asistenta kurzu. Do předmětu zprávy napište vždy číslo kurzu a číslo úkolu. Např.: SOC706 úkol 4). V jiné úpravě a podobě nebudou přijaty k hodnocení (součástí metodologie je i kultivace ve zvyklostech normální vědy). Úkoly odesílejte na e-mailovou adresu, kterou Vám určí přednášející.



VAROVÁNÍ!

Řešení úkolů musí být odeslány do data, v kterém je požadováno. **Opožděně zasláné úkoly nebudou přijaty a to zabrání účasti u zkoušky!**



ZÁVĚREČNÝ TEST

Závěrečná zkouška má formu písemného testu. Obsahuje obvykle 10 otevřených otázek na které je nutné verbálně stručně, ale vyčerpávajícím způsobem odpovědět. Test se píše prezenčně (i v kombinovaném studiu - termíny jsou společné). Vymezený čas 1 hodina 30 minut. Pro úspěšné absolvování závěrečné zkoušky je nutno získat minimálně 65% bodů.



SOUPIS POŽADOVANÉ LITERATURY KE ZKOUŠCE:

ANZENBACHER, Arno. 1990. *Úvod do filozofie*. Praha: SPN; Vysvětlení, 180.

BABBIE, Earl. 1986. *The Practice of Social Research*. Belmont: Wadsworth Publishing Company; 20-22, 72-77; 80-82, 84, 85, 142-143.

BLACK, Thomas, R. 1999. *Doing Quantitative Research in the Social Sciences. An Integrated Approach to Research Design, Measurement and Statistics*. London: Sage; 2-6, 9, 12-16, 50-56, 188-191, 208-212, 339-340.

BLAIKIE, Norman. 1993. *Approaches to Social Enquiry*. Cambridge: Polity Press; 59-71, 131-133, 137-139, 141-150, 156-158, 166-175, 228-230.

CARTER, Gregg L. 1994. *Empirical Approaches to Sociology*. New York: Macmillan; 1-6.

© **Fakulta sociálních studií Masarykovy univerzity Brno. Brno 2001.**

Výslovný zákaz dalšího rozmnožování a kopírování celku nebo částí.

- DISMAN, Miroslav. 1993. *Jak se vyrábí sociologická znalost*. Praha: Karolinum; 12-14, 15, 17-29, 32-40, 50, 61-67, 70, 76-81, 85-88, 92-98, 103-116, 120-136, 164-176, 188-190, 284-291, 326-360.
- FERJENČÍK, Ján. 2000. *Úvod do psychologického výzkumu. Jak zkoumat lidskou duši*. Praha: Portál; 22-24, 33-41, 73-77.
- HENDL, Jan. 1997. *Úvod do kvalitativního výzkumu*. Praha: Karolinum; 35-36.
- CHURTON, Mel. 2000. *Theory and Method*. Houndmills: Macmillan; 157-160, 165-169, 175-180.
- KERLINGER, Fred N. 1972. *Základy výzkumu chování*. Praha: Academia; 18-24, 31-40.
- KOLEKTIV AUTORŮ. 1994. *Sociologické školy, směry, paradigmata*. Praha: Slon; 155-156.
- LORENZ, Konrad. 1986. *8 smrtelných hříchů*. Praha: Panorama; 72-77.
- MERTENS, Donna M. 1998. *Research Methods in Education and Psychology. Integrating Diversity with Quantitative & Qualitative Approaches*. Thousand Oaks: Sage; 7-14, 90-97, 118-127, 151, 194, 218, 258-265.
- NOWAK Stefan. 1975. *Metodologie sociologických výzkumů*. Praha: Svoboda; 25-26, 106-110.
- PETRUSEK Miloslav. 1993. *Teorie a metoda v moderní sociologii*. Praha: Karolinum; 85-87, 87-88, 104-106.
- POPPER, Karl R. 1998. *Život je řešení problémů. O poznání, dějinách a politice*. Praha: Mladá fronta; 20-24.
- PUNCH, Keith F. 2000. *Developing Effective Research Proposals*. London: Sage; 10-18, 22-31, 40-41, 56.
- RITZER, George. 1988. *Sociological Theory*. New York: McGraw-Hill; 70-71.
- ROBSON, Colin. 1993. *Real World Research. A Resources for Social Scientists and Practitioner*. Oxford: Blackwell 26, 28.
- SVOBODA, Helmut. 1997. *Moderní statistika*. Praha: Svoboda; 145-147.
- VAUS, de D. A. 1990. *Survey in Social Research*. London: Unwin Hyman; 35-37, 40-43, 47-53.

Rozšiřující četba:

- ANZENBACHER, Arno. 1990. *Úvod do filozofie*. Praha: SPN; 174-175.
- BABBIE, Earl. 1986. *The Practice of Social Research*. Belmont: Wadsworth Publishing Company; 36-37.
- BLACK, Thomas, R. 1999. *Doing Quantitative Research in the Social Sciences. An Integrated Approach to Research Design, Measurement and Statistics*. London: Sage; 6-10, 19-25, [7 stránek].
- BLAIKIE, Norman. 2000. *Designing Social Research*. Cambridge: Polity Press; 33, 47, 65-69, 71-84, 306-309.
- FERJENČÍK, Ján. 2000. *Úvod do psychologického výzkumu. Jak zkoumat lidskou duši*. Praha: Portál; 77-87.
- HENDL Jan. 1997. *Úvod do kvalitativního výzkumu*. Praha: Karolinum; 244.
- CHURTON, Mel. 2000. *Theory and Method*. Houndmills: MacMillan; 161-162, 170-171.
- KERLINGER, Fred N. 1972. *Základy výzkumu chování*. Praha: Academia; 42-60.
- LAZAR, David. 1998. "Selected Issues in the Philosophy of Social Science." Pp. 11-12 in *Researching of Society and Culture* ed. by Clive Seale. London: Sage.
- MERTENS, Donna M. 1998. *Research Methods in Education and Psychology. Integrating Diversity with Quantitative & Qualitative Approaches*. Thousand Oaks: Sage; 33-41, 47-55, 110-114.
- MOŽNÝ Ivo. 1984. *Základy strojového zpracování dat pro sociology*. Brno: UJEP; 14-23.
- VAUS, de D. A. 1990. *Survey in Social Research*. London: Unwin Hyman; 37-40.

PŘÍLOHA 1

OSNOVA „PRELIMINARY PROPOSAL“

- Předmět výzkumu (téma jako uvažovaný titul práce).
BEZDOMOVECTVÍ A BEZDOMOVCI.
- Cíl výzkumu: výzkumný problém (respektive základní výzkumná otázka).
Cíl: V čem je přínos navrhovaného výzkumu pro vědu - přispěje k rozvoji teorie, metodologie, přinese poznatky případně potvrzující či vyvracející současné teorie a poznatky?
Výzkumná otázka: Co chceme konkrétně o tématu vědět?
Do jaké míry je bezdomovectví spojeno s mentálním onemocněním?
Odvozená otázka (jaké další informace se nabízejí?):
Proč se někteří mentálně nemocní stávají bezdomovci a jiní ne?
- Kontext tématu a výzkumné otázky v literatuře či vlastní zkušenosti Použitý teoretický koncept. Stručně co se zatím ví a proč je výzkumná otázka relevantní (co se neví a mělo by se vědět). Jak výzkum navazuje na dřívější výzkumy daného tématu, jaké teoretické koncepty či modely může použít (testovat je či použít jako pořádací princip nebo výkladové schéma)? Jaká data jsou k tématu shromážděna.
Bezdomovectví jako forma sociální exkluze (vyloučení) - koncept sociální exkluze (obsah a klíčový model a jeho autor).
- Jak bude výzkum proveden? Jaká bude zvolena výzkumná strategie a jaká metoda (konkrétní technika sběru a analýzy dat). Proč? S jakými metodologickými problémy se může realizace výzkumu setkat?
Mohu použít dotazník, rozhovor, zúčastněné pozorování, testování...?
- Na jaké populaci se bude hledat odpověď na výzkumnou otázku (jaký zvolíme základní soubor)? Kdo respektive kdo bude výzkumnou jednotkou. Zvolíme-li výběrové šetření, jak výběr pozorovaných jednotek provedeme? Budeme mít k jednotkám přístup? Naráží výzkum na některé etické problémy (obecně etické i co se týče profesionální etiky)?
Budu se dotazovat expertů, analyzovat statistiky či záznamy (úřadů, charitativních organizací, nemocnic, ...) nebo budu testovat bezdomovce? Jak se k nim dostanu? jak si zajistím jejich spolupráci? Někdy je nutné zajistit si podporu některé organizace (výzkum spokojenosti pracovníků podniku,...). Někdy bude přímý přístup znemožněn či komplikován (příjemci sociálních dávek - okresní úřady z důvodu ochrany osobních dat nemohou poskytnout jejich jména a adresy, mohou se jen uvolit prostředkovat jim vaši žádost o rozhovor). Jindy nebude možná komunikace (alespoň ne standardními technikami) jako např. s mentálně postiženými, nebo bude komunikace zatížena kulturními rozdíly (výzkum mezi Rómy), jazykovými bariérami (žadatelé o asyl), popřípadě i odmítána (výzkum bezdomovců, vězňů...). Může být ovšem obtížné respondenty i vyhledávat (nejen bezdomovce, ale i nositele určité podnikové kultury, zbankrotované podnikatele ap.).
- Operacionalizace (vztah: bezdomovectví \longleftrightarrow mentální onemocnění)
Volba indikátorů (jak identifikovat mentální onemocnění a jak bezdomovce.
- *Co je počítáno mezi mentální onemocnění?*
- *Kdo je považován za bezdomovce?*
- Občanské či vědecké zdůvodnění zájmu o zkoumanou otázku. Jak mohou být výsledky prakticky použity?
- Kdy bude výzkum proveden a jak budou jeho výsledky uvedeny ve známost?
- Jaká literatura existuje k tématu (připojená stručná bibliografie - cca 10-15 titulů)?

PŘÍLOHA 2

Příklad studentského projektu

Soužití majoritní populace a Rómů

Vymezení předmětu a cíle výzkumu

Jedním z významných a potenciálně výbušných problémů v České republice je vztah majoritní populace a rómské menšiny. Je založen historicky, zesílen hodnotovými a kulturními odlišnostmi obou etnik a prohlouben způsobem, jakým jednal s rómskou menšinou minulý režim. Na jedné straně došlo k rozbití tradičních struktur rómských komunit, na druhé straně přeměnu Rómů v klienty sociálního státu. Pokračování tohoto vývoje hrozí přeměnou Rómů v klasickou "underclass" (ve smyslu její širší i užší definice). Cílem výzkumu je přispět k poznání procesů, které se podílí na vyostřování této situace ze strany majoritní populace - s vědomím, že jde jen o jednu stránku složitého problému. jedná se o poznání představ majoritní populace o tom, na jakých principech by mělo být její soužití s rómským etnikem založeno a o některých příčinách obsahu těchto představ.

Identifikace výzkumného problému

Základním sociálním problémem je tedy vztah majoritní populace a rómského etnika.

Základní výzkumnou otázkou je:

Má majoritní populace vůli žít s Rómy v souladu?

Odvozenými výzkumnými otázkami jsou pak otázky:

- *Jak si toto soužití představuje - jakou by mělo mít podobu?*
- *Jaké motivy ji vedou k určité vyhraněné představě soužití?*
- *Co od Rómů požaduje (povinnosti) a co je ochotna sama poskytnout (práva)?*
- *Jsou tyto její představy v souladu s koncepty rovného občanství a lidských práv?*

Kontext výzkumu

Majoritní populace uzavřená dlouhá desetiletí v "etnicky čistém" prostoru, zbaveném postupně kontaktu s židovskou a německou (naposled i slovenskou) kulturou má sklony k rasismu, etnocentrismu a xenofóbii, projevujícími se latentním i otevřeným nepřátelským projevem k cizincům a k jakýmkoliv odlišnostem od způsobu života hlavního proudu společnosti (viz výsledky výzkumů veřejného mínění i růst vlivu radikálních stran a hnutí na územích, kde majoritní populace přichází do kontaktu s početnějšími komunitami Rómů). Po roce 1989 se v České republice objevilo široké spektrum návrhů na řešení rómské otázky, od návrhů jejího vystěhování (skinheads, ale i republikáni), přes omezení jejich občanských práv (nezanedbatelný podíl osob, přesvědčených o tom, že by pro Rómy měly platit jiné - přísnější - zákony než pro majoritní populaci) až po návrhy ponechat rómskému etniku prostor pro vlastní vývoj (chápaní ji jako klasickou segregaci, známou z USA před šedesátými léty, ale i jako příležitost pro multikulturalitu - Vaculík).

Výzkumný problém může být zkoumán za pomoci konceptu možných forem soužití různých kultur, kterými jsou v zásadě:

- **asimilace** minoritní kultury kulturou majoritní: motivovanou jak aspirací majoritní populace odstranit multikulturalitu (založenou na rasismu - přesvědčení, že je kulturu minority asimilovat jako méně hodnotnou, nebo xenofóbii - přesvědčení, že je ji nutno asimilovat jako cizí, nepatřičnou), ale i aspiracemi minoritní populace na vplynutí do populace majoritní;
- **segregace** kultur: strpění kulturní odlišnosti minority za předpokladu, že nedojde ke styku mezi kulturami (obvykle představuje tato segregace diskriminační postoj) - tento postoj může variovat od požadavku jemných hranic přes požadavek uzavření minority do ghetta po požadavek jejího odsunu za hranice státu);
- **multikulturalita**: vzájemné soužití kultur při plném respektování odlišností minority majoritní populací.

Volba jednotlivých forem soužití je v populaci dána mírou **rasismu** a **etnocentrismu**, které mohou být posilovány **instrumentálně** (druhé etnikum představuje soupeře například na poli sociálního státu), **frustracemi a tenzemi** (pramenícími mimo okruh problémů kontaktu obou etnik, ale i z jejich vzájemného kontaktu), **xenofóbií majoritní populace**, **stereotypy** druhého etnika, nebo i dalšími faktory.

© **Fakulta sociálních studií Masarykovy univerzity Brno. Brno 2001.**

Výslovný zákaz dalšího rozmnožování a kopírování celku nebo částí.

Zkoumaná populace

Výzkum je omezen na majoritní populaci. Základní populací jsou pro výzkum všichni její příslušníci starší 18 let na území České republiky.

Operacionalizace

Operacionalizace základních pojmů bude založena na nalezení ukazatelů pro stereotyp Rómů v majoritní populaci a segregaci, asimilační či multikulturální postoje majoritní populace jakožto závisle proměnných. Dále na nalezení ukazatelů míry rasismu a sociální anomie (výsledek pocitu vlastního ohrožení, znejistění vlastní pozice ve společnosti) jakožto nezávisle proměnných.

Segregace jako zájem o oddělené soužití (bydlení, vzdělávání, zaměstnávání, kulturní a sportovní aktivity, spolkový život). Budou použity tyto indikátory:

- Měli by mít své školy, aby se nemísili s našimi dětmi.
- Měli by žít v oddělených místech.
- Neměli by zastávat místa, kde by rozhodovali o nerómském obyvatelstvu

Asimilace jako negativní postoj ke všemu odlišnému a snaha o setření rozdílů (přesvědčení, že se mají Rómové chovat stejně jako majoritní populace). Budou použity tyto indikátory:

- Měli by být jako my.
- Nemělo by být podporováno rozvíjení jejich svébytné kultury.
- Měli by se učit jen česky.

Multikulturalismus jako vyjádření podpory zachování identity rómské menšiny v její odlišnosti při akceptování jejího promísení s majoritní populací. Budou použity tyto indikátory:

- Mají právo být jiní, i když to pro nás může být obtížné.
- Měli by mít své školy, aby si udrželi svoji kulturu a svůj jazyk.
- Měli by mít možnost jednat s úřady ve svém jazyce.

Rasismus může být měřen:

- Pomocí klasických škál k tomu určených.
- Otázkami po rovnosti či nerovnosti ras.
- Otázkami po sympatiích s hnutími, které mají rasismus ve svém programu.

Sociální distance může být měřena - Bogardusovou škálou sociální distance (vadilo by vám, kdyby: si vaše dítě vzalo za manžela/ku Róma/ku, kdyby jste měla Rómy jako sousedy, kdyby Rómové žili ve vašem městě, ...), ap.

Tenze a anomie mohou být měřeny klasickými škálami:

- Sroleho škála sociální anomie
- Seemanova škála ap.) a dále
- mírou pocitu bezmocnosti, mírou pocitu životní svobody, mírou pocitu životních nejistot

Stereotyp Róma může být získán pomocí:

- Sémantického diferenciálu.
- Otázky po stupni podobnosti a odlišnosti jednotlivých příslušníků rómské etnické skupiny (jsou všichni jeden jako druhý?).

Xenofobie může být měřena jako:

- Pocit ohrožení zvnějšku.
- Pocit ztráty homogenity společnosti.

Poznámky:

- a) Položka „měli by mít své vlastní školy“ musela být doplněna, neboť nebylo jasné, pro kterou dimenzi je validní (mohla indikovat jak příklon k multikulturalitě - dát jim šanci rozvíjet svoji svébytnost, ale i k segregaci - aby se nemíchali s našimi dětmi).
- b) Některé položky nemají přímý vztah k Rómům, ale předpokládá se, že vztah k nim ovlivňují (tenze a anomie, xenofobie).

Strategie výzkumu a použitá technika sběru dat

Bude použito srovnávání dvou statických skupin ve výběrovém dotazníkovém šetření (survey). Návrh: 2 000 respondentů, reprezentativní pro dospělou majoritní populaci.

Poznámka:

Pokud by bylo téma formulováno opačně: Mají Rómové vůli žít s majoritní společností v souladu, musel by být nejen jiný výběr základní populace (Rómové), ale patrně i jiný způsob sběru dat - dotazník by nebyl vhodný. Pro výzkumníka z majoritní populace by vůbec byl vhodnější nestandardizovaný kvalitativní přístup, neboť by nemohl použít konceptů majoritní populace, ale musel by

© **Fakulta sociálních studií Masarykovy univerzity Brno. Brno 2001.**

Výslovný zákaz dalšího rozmnožování a kopírování celku nebo částí.

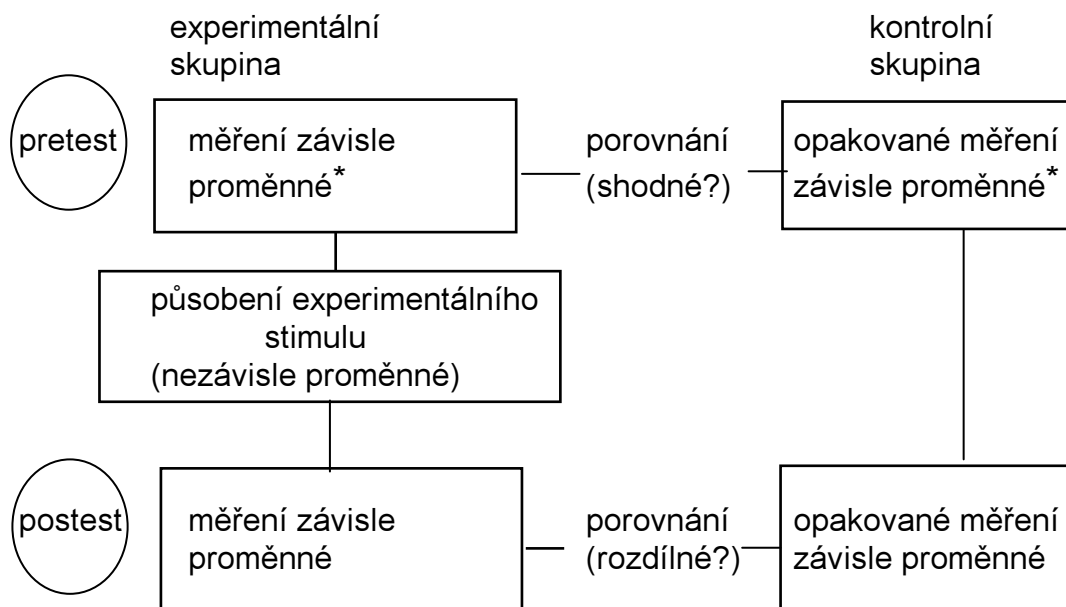
se snažit najít koncepty, kterými vztah k majoritní populaci popisují Rómové a pochopit je. Samozřejmě, že i takto postavené téma je možné zkoumat v majoritní populaci. Výsledky by ovšem vypovídaly nejen o něčem jiném než výsledky mezi Rómy, ale i o něčem jiném než původní téma pro majoritní společnost.

Úloha: POKUSTE SE VYJÁDŘIT, V ČEM BY SPOČÍVAL TENTO ROZDÍL!

Literatura

- Gilroy, Paul. 1997. „Diaspora and the Deterious of Identity.“ Pp. 299-346 in *Identity and Difference* ed. by Kathryn Woodward. London: Sage.
- Guibernau, Montserrat and John Rex. 1997. *The Ethnicity. Nationalism, Multiculturalism and Migration*. Cambridge: Polity Press.
- Hall, Stuart and Paul du Gay (eds.) 1996. *Question of Cultural Identity*. London: Sage.
- Hübschmanová, M. 1994. *Šaj pes dovekeras. Můžeme se domluvit*. Olomouc: Vydavatelství Palackého univerzity.
- Chaloupková, Z. 1991. *Současnost a rómská populace*. Bratislava: VÚPSV.
- Jenkins, Richard. 1996. *Social Identity*. London: Routledge.
- Mann, A., B. 1992. „Vývoj rómskej rodiny na príklade troch spišských obcí.“ *Demografie*, 34, č.2: 118-130.
- Marger, M. N. 1991. *Race and Ethnic Relations: American and Global Perspectives*. Belmont: Wadsworth Publishing Company.
- Říčan, Pavel. 1998. *S Romy žít budeme - jde o to jak*. Praha: Portál.
- Shaw, M. E. 1967. *Scales for Measurement of Attitudes*. New York: McGraw-Hill.
- Šišková, T. 1993. „Rómská menšina v Československu.“ *S-obzor*, 2, č. 1: 57-67.
- Šmídová, O. 1992. „Jak vidíme Němce a sami sebe.“ *S-obzor*, 1, č. 1: 68-70.
- Welsch, W. 1993. *Postmoderna: Pluralita jako etická a politická hodnota*. Praha: KLP.
- Woodward, Kathryn. 1997. „Concepts of Identity and Difference.“ Pp. 7-62 in *Identity and Difference* ed. by Kathryn Woodward. London: Sage.
- Dále použity:
- Diskuse o Rómské otázce v Respektu (Spurný, J.: Rasismus a kriminalita Rómů. Respekt, 1991, č. 43; Šídlo, J.: Skineti přijdou na cikány. Respekt, 1991, č. 42; Holub, P., Šídlo, J.: Tolerance nebo "jirkovské řešení". Respekt, 1992, č. 50; Brabec, J.: První jdou cikáni. Respekt, 1992, č.52 a další), v Lidových novinách a Reflexu. Respektive články v periodikách konce 80. let (Tvorba)
- Články k rómské problematice v Sociální politice.
- Výsledky z výzkumů veřejného mínění (STEM, ÚVVM při Českém statistickém úřadu, AISA a další)

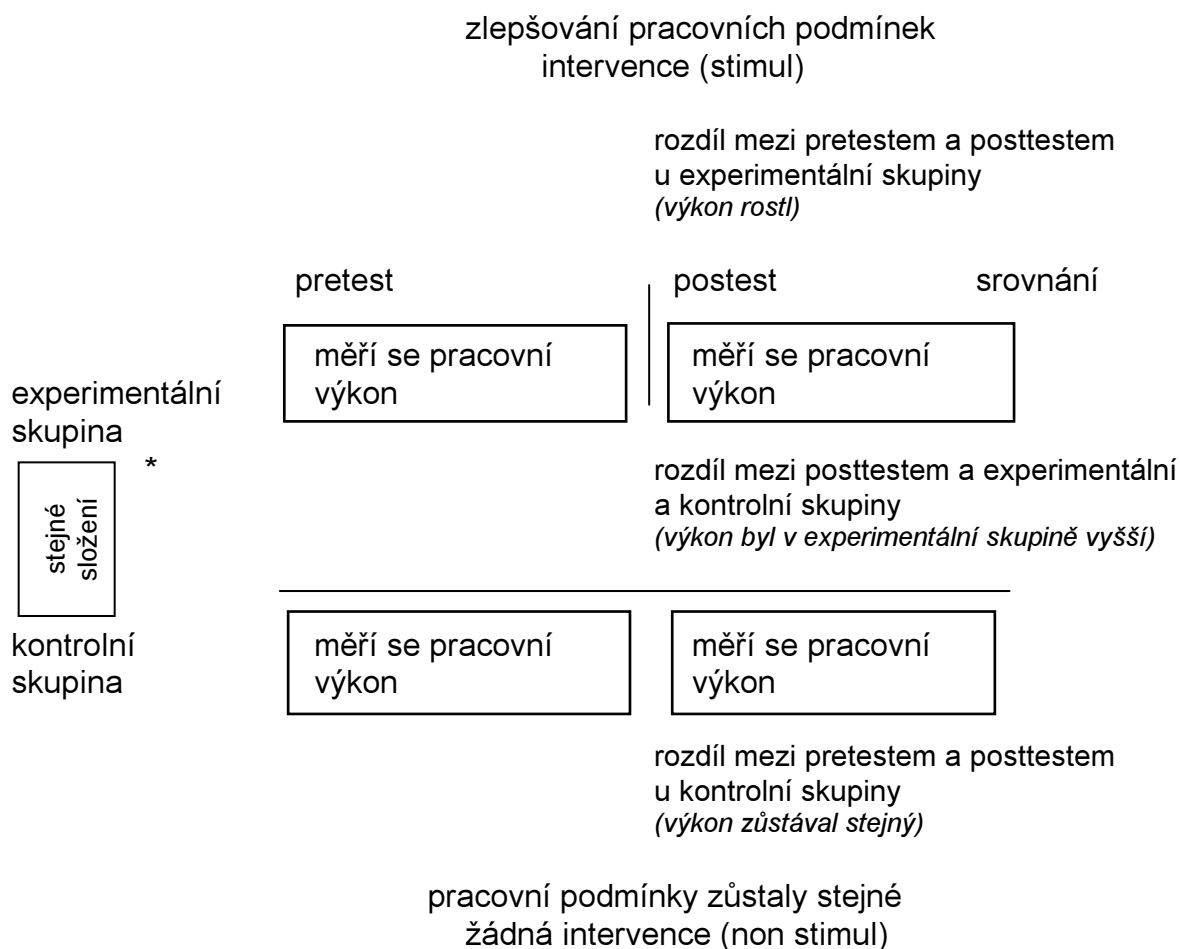
PŘÍLOHA 3 ÚPLNÝ EXPERIMENT



*Měření může být postoj, názor, mínění, víra, chování, ale i takové skutečnosti jako je příjem ap.

Pramen: BABBIE, Earl. 1986. *The Practice of Social Research*. Belmont: Wadsworth Publishing Company.

PŘÍLOHA 4 PŘÍKLAD EXPERIMENTU



* v obou případech pracovnice dílny vyrábějící elektrické díly

Výklad:

V 30. letech Elto Mayo provedl řadu experimentů v továrně na elektrická zařízení v Hawthornu na předměstí Chicaga. Tyto experimenty se staly proslulé jako „hawthornské“ díky tomu, že znamenaly změnu paradigmatu ve vědeckém řízení. Mayo a jeho spolupracovníci začali experiment v intencích „vědecké teorie řízení“ Fredericka Winslowa Taylora (1856-1915). Sledovaly, jak zlepšování pracovních podmínek (zlepšování osvětlení, pracovní přestávky, ap.) zvyšuje výkon dělnic. Skutečně, výkon se zlepšováním těchto podmínek (stimul) v experimentální skupině rostl, zatímco v kontrolní (stejně složení, ale pracující ve stále stejných podmínkách) ne. Jenže inteligentní výzkumníci po čase začali podmínky v experimentální skupině opět zhoršovat (stimul) v očekávání, že její výkon bude opět klesat. K jejich překvapení však dále rostl. V průběhu experimentu se totiž staly dělnice sociální skupinou mající pocit participace a jejich výkon začaly motivovat sociální faktory. Protože byli opravdu inteligentní, nejenže přišli i na to proč tomu tak bylo, ale stáli i na počátcích teorie „human relations“, která výrazně ovlivnila nejen teorii, ale i praxi řízení. „Hawthornský efekt“ se přitom stal slavným nejen v teorii řízení, ale i v metodologii jako jedno z možných zkreslení v sociálním experimentu (blíže k ostatním Disman, 1993; str. 42-48).

POUŽIJTE TOHOTO SCHÉMATU K NÁVRHU VLASTNÍHO EXPERIMENTU (doplňte konkrétní skupiny a stimul).

PŘÍLOHA 5

JAK ČÍST (A VYTVOŘIT) TABULKU S DATY

Reading a Table

You will often come across tables in reading sociological and statistical literature. They sometimes look complex, **but** are actually nearly always easy to decipher if a few Basic principles are followed; with practice, these will become automatic. *Do not* succumb to the temptation to skip over tables; **they** contain Information in **concentrated form, which can be 'read off'** more quickly than would be possible if the same material were expressed in words. By becoming skilled in **the** interpretation of tables you will also be able to check how far the conclusions a writer draws from the material in question actually seem justified.

The steps to follow in grasping the content of a table are these.

1. Read the title in full. Tables frequently have longish titles, which represent an attempt by the researcher or statistician to state accurately the nature of the information conveyed. The title of the table given in this box gives first the *subject* of the material in the table, second the fact that it provides material for *comparison* and third, the fact that material is offered only for a limited number of countries.
2. **See** if there are explanatory comments or *notes about the data*. A note at the foot of the example table linked to the column **heading** points out that the data only cover licensed cars. This is Important because in some countries the proportion of vehicles properly **licensed may** be less than in others. Notes may say how the material **was** collected, or *why* it is displayed in a particular way. If the data in the **table** have not been gathered by the researcher, but are based on findings originally reported elsewhere, **a source** will be given. The source sometimes gives you some insight into how reliable the information is likely to **be**, as well as showing where you would have to look to find the original data on which the table is based. In our table, the source note makes clear that the data have been taken from more than one source.
3. Read the *headings* along the top and left-hand side of the table. (Sometimes tables are arranged with 'headings' at the foot rather than the top.) These tell you what type of information is contained in each row and column. In reading the table, each set of headings has to be kept in mind as you scan the figures. In our example, the headings on the left give the countries involved, while those at the top refer to the particular years for which levels of car ownership are given.
4. Identify the *units* used - the figures in the body of the table may represent a number of cases, percentages, averages, or other measures. Sometimes it may be useful to convert the figures given in a table to a form more useful to you: if percentages are not provided, for example, it may be worth calculating them. In the case given here, no percentages are provided, but it would be easy to work them out.
5. Consider the conclusions that might be reached from the information in the table. Most tables are discussed by the author presenting them, and what she or he has to say should of course be borne in mind when you assess the tabulated material yourself. You should also consider what further issues or questions could be suggested by the data.

Table 1: Car ownership: international comparisons of several selected countries

	Number of cars per 1,000 of the adult population		
	1971	1981	1984
Brazil	12	78	84
Chile	19	45	56
Eire	141	202	226
France	261	348	360
Greece	30	94	116
Italy	210	322	359
Japan	100	209	227
Sweden	291	348	445
United Kingdom	224	317	343
USA	448	536	540
West Germany	247	385	412
Yugoslavia	43	114	125

Includes all licensed cars.

Source: *United Nations Annual Bulletin of Transport Statistics*; *World Road Statistics*, International Road Federation, reported in *Social Trends* (London: HMSO, 1987), p. 68.

© **Fakulta sociálních studií Masarykovy univerzity Brno. Brno 2001.**
Výslovný zákaz dalšího rozmnožování a kopírování celku nebo částí.

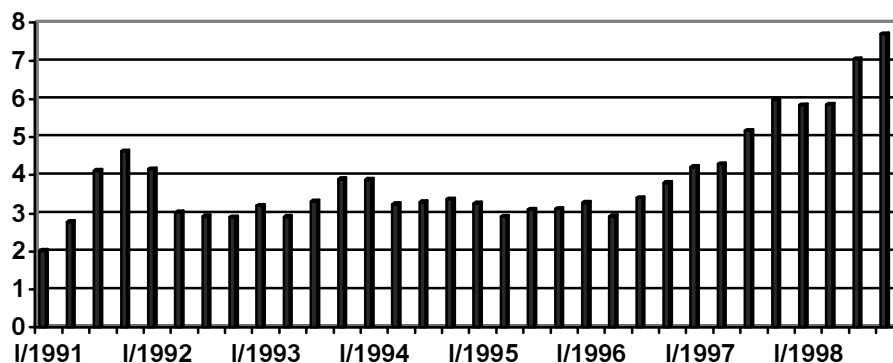
Several interesting trends can be seen in the figures in our table. First the level of car ownership varies very considerably between different countries: the number of cars per 1,000 people is nearly ten times greater in the USA than in Chile. Second, the table reveals clear connections between car ownership and the level of affluence of a country. In fact, we could probably use car-ownership ratios as a rough indicator of differential prosperity. Third, in all countries represented, the level of car ownership has increased between 1971 and 1984, but in some, the rate of **increase** is higher than in others - probably indicating differences in the degree to which countries have successfully generated economic growth.

Pramen: Giddens, A. 1989. *Sociology*. Cambridge, Polity Press, p. 678-679.

TABULKY, GRAFY A SCHÉMATA

- Označování tabulek, grafů a schémat musí být jednotné. Tabulky, grafy, obrázky a schémata mají své vlastní číslování a číslovají se buď průběžně (čísla musejí na sebe navazovat), anebo v desetinném systému (jsou-li v něm číslovány kapitoly). Musejí mít nadpis, který je označuje tak aby byly srozumitelné a úplně bez ohledu na ostatní text práce. Musejí mít standardním způsobem citovaný *pramen*, který musí být zařazen v použité literatuře. Mohou být zařazeny přímo v textu nebo jako samostatná příloha za textem práce (ne však za jednotlivými kapitolami). Pokud jsou zařazeny na konci práce, musí být v příslušném místě v textu uveden odkaz na přílohu a na jejich název a pořadové číslo.
- Tabulky, které jsou v relativních četnostech, musejí mít alespoň jeden údaj v absolutních četnostech (n).
- Tabulky musí být srozumitelné i neškolenému čtenáři (musí být jasné, kde je 100%, tam, kde není možné musí být vysvětlení).
- U obrázků a schémat, které jsou výsledkem některé ze statistických technik musí tato technika uvedena (například Faktorová analýza, Korespondenční analýza – metoda LINDA, Path analýza ap.).

Graf č. 1: Vývoj míry nezaměstnanosti v ČR v jednotlivých čtvrtletích 1991-1998 (%)



Tabulka č. 1: Vývoj míry nezaměstnanosti v ČR v jednotlivých čtvrtletích 1991-1998 (%)

	I/1991	II/1991	III/1991	IV/1991	I/1992	II/1992	III/1992	IV/1992	I/1993	II/1993	III/1993	IV/1993	I/1994	II/1994	III/1994	IV/1994
MN	2,02	2,78	4,11	4,62	4,15	3,03	2,93	2,90	3,21	2,91	3,32	3,89	3,87	3,25	3,30	3,38

pokračování

	I/1995	II/1995	III/1995	IV/1995	I/1996	II/1996	III/1996	IV/1996	I/1997	II/1997	III/1997	IV/1997	I/1998	II/1998	III/1998	IV/1998
MN	3,27	2,92	3,11	3,12	3,28	2,93	3,41	3,79	4,21	4,29	5,16	5,98	5,84	5,85	7,05	7,69

MN = míra nezaměstnanosti

Pramen: Výkazy MPSV

PŘÍLOHA 6: PODKLADY PRO ANALÝZU TRENDŮ

Úkol

Vytvořte graf v EXCELU zachycující současně trend ve vývoji důvěry k armádě a policii (tak, aby odpovídal pravidlům normální vědy). To znamená, že musí mít podobné náležitosti jako uvedený vzor: název, popis os, jednotky, legendu.

Data pro vlastní práci

Jde o odpovědi na otázky dotazníkového šetření (opakovaný survey), které byly opakovaně klade-ny v letech 1990-2000 (ano = důvěra, ne = nedůvěra k dané instituci).

Tabulka č. 1: Důvěra k armádě (%)

Rok	90	91	92	1993		1994		1995		1996		1997		1998		1999		00
Měsíc	02	07	09	02	10	02	10	02	10	02	10	02	10	02	10	02	10	02
ANO	39	38	56	59	53	57	43	36	38	30	28	35	34	39	41	42	45	50
NE	56	45	29	29	36	35	37	50	49	52	58	47	52	52	45	45	44	38

Pramen: Bulletin o únorovém šetření Institutu pro výzkum veřejného mínění. 00-2. Praha 2000.

Tabulka č. 2: Důvěra k policii (%)

Rok	90	91	92	1993		1994		1995		1996		1997		1998		1999		00
Měsíc	02	07	09	02	10	02	10	02	10	02	10	02	10	02	10	02	10	02
ANO	41	48	52	49	44	38	39	39	36	38	35	33	37	37	44	41	41	46
NE	56	48	41	45	55	58	58	58	61	58	61	63	60	60	53	55	55	51

Pramen: Bulletin o únorovém šetření Institutu pro výzkum veřejného mínění. 00-2. Praha 2000.

STÁHNĚTE SI SOUBORY S DATY Z DOKUMENTOVÉHO SERVERU IS MU

PŘÍLOHA 7: PODKLADY PRO KOHORTOVOU ANALÝZU

Úkol

Sledujte vývoj sebevraždnosti těchto kohorty žen jimž v letech 1960-1964 bylo 15-19 let. Jak se měnila míra sebevraždnosti v pětiletých obdobích? Vytvořte opět v EXCELU graf.

Data pro vlastní práci

Sebevraždy žen v České republice na 100 000 žen podle věkových skupin (v pětiletých obdobích - průměr ročních údajů)

Tabulka č. 3: Sebevraždy žen v České republice na 100 000 žen podle věkových skupin (v pětiletých obdobích - průměr ročních údajů)

Období	Věková skupina							
	10-14	15-19	20-24	25-29	30-34	35-39	40-44	45-49
1960-1964	0,3	8,0	9,5	9,5	12,1	13,6	16,7	19,8
1965-1969	0,5	11,4	13,9	12,1	11,9	13,8	13,8	20,0
1970-1974	0,3	10,8	10,6	10,8	9,0	11,8	14,6	18,0
1975-1979	0,1	6,8	8,9	8,9	9,9	9,5	13,1	15,1
1980-1984	0,3	4,3	5,6	8,4	8,8	8,4	10,2	13,3
1985-1989	0,1	3,7	5,4	6,9	8,9	8,5	11,3	14,4
1990-1994	0,1	2,7	5,5	6,7	7,6	9,0	10,4	12,3

pokračování

Období	Věková skupina								celkem
	50-54	55-59	60-64	65-69	70-74	75-79	80-84	85+	
1960-1964	24,4	25,4	28,6	33,5	41,4	42,2	53,0	67,2	15,6
1965-1969	19,9	21,8	25,4	34,4	40,8	49,7	52,8	55,4	16,2
1970-1974	22,1	20,5	24,1	29,2	38,3	47,8	58,6	55,6	15,6
1975-1979	16,2	17,2	21,5	26,8	34,6	43,3	42,0	49,1	13,2
1980-1984	15,9	17,4	21,6	25,0	30,0	40,0	42,6	46,3	12,0
1985-1989	13,8	14,5	18,4	18,4	29,8	30,0	40,4	44,4	11,0
1990-1994	12,9	13,6	15,0	15,0	22,3	25,7	37,4	40,0	9,8

Pramen: Sebevraždy v České republice v letech 1960-1995. Praha, ČSÚ 1985.

STÁHNĚTE SI SOUBORY S DATY Z DOKUMENTOVÉHO SERVERU IS MU

PŘÍLOHA 8

JAK VYTVOŘIT BIBLIOGRAFII A JAK CITOVAT

V normální vědě existují jistá pravidla prezentace. Mezi ně patří i to, že každá kniha či stať má připojenu bibliografii. Její formální podoba se může poněkud lišit podle časopisu nebo nakladatelství, ale odlišnosti jsou většinou jen kosmetické (mám na mysli například to, že rok vydání může být jako první údaj ještě před příjmením autora, nebo může být uveden hned za jeho příjmením, nebo na konci údaje o položce - vždy však musí být uveden; někdy se začíná křestním jménem, někdy je křestní jméno uváděno jako druhé, někdy je uváděno jen prvním písmenem - ale prosazuje se dnes spíše celé; někdy se píše vše jedním fontem, ale většinou se jména vědeckých časopisů píší kursivou, kursivou se často píše i název knihy ap.). Co nesmíme opomenout:

- Bibliografie jsou nejčastěji seznamem použité literatury. Čtenář by měl v textu najít odkazy na všechny tituly v bibliografii uvedené. Platí to zejména o člancích v odborných časopisech (proto je také označen seznam jako „references“).
- Existují odlišnosti v uvádění knih, článků, internetových prezentací, článků ve sbornících, výzkumných zpráv či datových souborů.
- Bibliografické údaje musí být úplné, což znamená něco jiného u knih, něco jiného u časopisů atd. Sledujte v připojených ukázkách, jak jsou uváděny rozdílné prameny a co všechno musí informace o nich obsahovat (u knihy musí být nejen místo vydání, ale i nakladatel; u časopisu musí být nejen rok vydání, ale i ročník a pochopitelně čísla stran začátku a konce článku atd.).

PŘÍKLADY:

Bibliografie připojená k článku v „Sociologickém časopise“

Literatura

- Atkinson, A. B. 1984. "Take-up of Social Security Benefits." *Discussion Paper* 65. London: International Centre for Economics and Related Disciplines.
- Corden, A. 1983. *Taking up a Means-tested Benefits: The Process of Claiming Family Income Supplement*. London: Department of Health and Social Security, HMSO.
- Dahrendorf, R. 1991. *Moderný sociálny konflikt. Esej o politike slobody*. Bratislava: Archa.
- Dahrendorf, R. 1994. "The Changing Quality of Citizenship." Pp. 10-19 in *The Condition of Citizenship*, ed. by B. van Bart. London: Sage.
- Davies, C., J. Ritchie 1988. "Tipping the Balance: a Study of Non-take-up of Benefits in an Inner City Area." *DHSS Research Report*, no. 16. London: HMSO.
- Gans, H. J. 1995. *The War Against the Poor. The Underclass and Antipoverty Policy*. New York: Basic Books.
- Geremek, B. 1999. "Člověk na okraji ve středověku." Pp. 291-312 in *Středověký člověk a jeho svět*, ed. by J. Le Goff. Praha: Vyšehrad.
- Giddens, A. 1994. *Beyond Left and Right. The Future of Radical Politics*. Cambridge: Polity Press.
- Huby, M., C. Whyley 1996. "Take-up and the Social Fund." *Journal of Social Policy* 25: 1-18.
- Kerr, S. 1983. *Making Ends Meet: An Investigation into the Non-Claiming of Supplementary Pensions*. London: Bedford Square Press.
- Lister, R. 1976. "Take-up: The Same Old Story." *Poverty* 34: 3-8.
- Marshall, T. H. 1965. "Citizenship and Social Class." Pp. 71-134 in *Class, Citizenship and Social Development*, ed. by T. H. Marshall. New York: Anchor Books.
- McLaughlin, E., J. Ritchie, R. Walker 1990. "The Claiming of Social Security Benefits." Paper presented to IRRIS Conference. York: University of York.
- Murray, Ch. 1998. *Příliš mnoho dobra. Americká sociální politika 1950-1980*. Praha: SLON.
- Oorschot, W. van 1991. "Non-take-up of Means-tested Benefits in Europe." *Journal of European Social Policy* 1: 15-30.
- Oorschot, W. van 1994. *Take It Or Leave It. A Study of Non-take-up of Social Security Benefits*. Tilburg: Tilburg University Press.
- Ritchie, J., J. England 1988. *The Hackney Benefic Study*. London: Social and Community Planning Research.
- Sen, A. 1981. *Poverty and Famines. An Essay on Entitlement and Deprivation*. Oxford: Clarendon Press.
- Vavrečková, J. 1999. "Dávky určené oficiálně chudým domácnostem a problémy s jejich distribucí." *Sociální politika* 25, č. 5: 14-16.
- Vincent, J., K. Ashworth, R. Walker 1991. *Taking Account of Time in the Targeting and Administration of Benefits*. Loughborough: Centre for Research in Social Policy (CRSP), Loughborough University of Technology.

Bibliografie připojená k článku v „American Journal of Sociology“

REFERENCES

- Anderson, Cynthia D., and Donald Tomaskovic-Devey. 1995. "Patriarchal Pressures: An Exploration of Organizational Processes that Exacerbate and Erode Gender Earnings Inequality." *Work and Occupations* 22:328-56.
- Baker, George, Michael Gibbs, and Bengt Holmstrom. 1994. "The Wage Policy of a Firm." *Quarterly Journal of Economics* 109:921-55.
- Baron, James N., and Andrew E. Newman. 1989. "Pay the Man: Effects of Demographic Composition on Prescribed Wage Rates in the California Civil Service." Pp. 107-30 in *Pay Equity: Empirical Inquiries*, edited by Robert T. Michael, Heidi I. Hartmann, and Brigid O'Farrell. Washington, D.C.: National Academy Press.
- Bergmann, Barbara. 1986. *The Economic Emergence of Women*. New York: Basic.
- Bielby, William T., and James N. Baron. 1984. "A Woman's Place Is with Other Women: Sex Segregation within Organizations." Pp. 27-55 in *Sex Segregation in the Workplace: Trends, Explanations, Remedies*, edited by Barbara Reskin. Washington, D.C.: National Academy Press.
- Brett, Jeanne M., and Linda K. Stroh. 1997. "Dumping Ship: Who Benefits from an External Labor Market Career Strategy?" *Journal of Applied Psychology* 82 (3): 331-41.
- Bridges, William P., and Robert L. Nelson. 1989. "Markets in Hierarchies: Organizational and Market Influences on Gender Inequality in a State Pay System." *American Journal of Sociology* 95:616-58.
- Cancio, A. Sylvia, T. David Evans, and David J. Maume, Jr. 1996. "Reconsidering the Declining Significance of Race: Racial Differences in Early Career Wages." *American Sociological Review* 61:541-56.
- Fosu, Augustin K. 1992. "Occupational Mobility of Black Women, 1958-1981: The Impact of Post-1964 Anti-discrimination Measures." *Industrial and Labor Relations Review* 45:281-94.
- Gerhart, Barry A., and George T. Milkovich. 1989. "Salaries, Salary Growth, and Promotions of Men and Women in a Large, Private Firm." Pp. 23-43 in *Pay Equity: Empirical Inquiries*, edited by Robert T. Michael, Heidi I. Hartmann, and Brigid O'Farrell. Washington, D.C.: National Academy Press.
- Gibbons, Robert. 1997. "Incentives and Careers in Organizations." Pp. 1-37 in *Advances in Economic Theory and Econometrics*, edited by David M. Kreps and Ken Wallis. Cambridge: Cambridge University Press.
- Hannan, Michael T., Klaus Schömann, Hans-Peter Blossfeld. 1990. "Sex and Sector Differences in the Dynamics of Wage Growth in the Federal Republic of Germany." *American Sociological Review* 55:694-713.

Bibliografie připojená k článku v „SOCIAL PSYCHOLOGY QUARTERLY“

REFERENCES

- Cooley, Charles H. 1902. *Human Nature and the Social Order*. New York: Scribner.
- Deaux, Kay and Marianne LaFrance. 1998. "Gender." Pp. 788-827 in *The Handbook of Social Psychology*, Vol. 1, 4th ed., edited by Daniel T. Gilbert, Susan T. Fiske, and Gardner Lindzey. Boston: McGraw-Hill.
- Duysen, Kim and John A. Teske. 1993. "MetaAttitudinal Similarity and Relationship Closeness." *Psychological Reports* 73:921-22.
- Eagly, Alice H. and Valerie J. Steffen. 1986. "Gender and Aggressive Behavior: A MetaAnalytic Review of the Social Psychological Literature." *Psychological Bulletin* 100:309-30.
- Felson, Richard B. 1980. "Communication Barriers and the Reflected Appraisal Process." *Social Psychology Quarterly* 43:223-33.
- Goffman, Erving. 1955. "On Face-Work: An Analysis of Ritual Elements in Social Interaction." *Psychiatry* 18:213-31.
- Hare, A. Paul and Martin F. Davies. 1994. "Social Interaction." Pp. 169-93 in *Small Group Research: A Handbook*, edited by A. Paul Hare, Herbert H. Blumberg, Martin F. Davies, and Valerie M. Kent. Norwood, NJ: Ablex.
- Huber, Peter J. 1967. "The Behavior of Maximum Likelihood Estimates under Non-Standard Conditions." Pp. 221-33 in *Proceedings of the Fifth Berkeley Symposium in Mathematical Statistics and Probability*, edited by Lucien M. Le Cam and Jerzy Neyman. Berkeley: University of California Press.
- Kowalski, Robin M. 1996. "Complaints and Complaining: Functions, Antecedents, and Consequences." *Psychological Bulletin* 119:179-96.
- Petty, Richard E. and Duane T. Wegener. 1998. "Attitude Change: Multiple Roles for Persuasion Variables." Pp. 323-90 in *The Handbook of Social Psychology*, Vol. 1, 4th ed., edited by Daniel T. Gilbert, Susan T. Fiske, and Gardner Lindzey. Boston: McGraw-Hill.
- Ridgeway Cecilia L. 1988. "Gender Differences in Task Groups: A Status and Legitimacy Account." Pp. 188-206 in *Status Generalization*, edited by Murray Webster and Martha Foschi. Stanford, CA: Stanford University Press.
- Rogers, William H. 1993. "sg17: Regression Standard Errors in Clustered Samples." Pp. 88-94 in *The Stata Technical Bulletin Reprints*, Vol. 3, edited by Sean Beckett. College Station, TX: Stata Corporation.
- Rudawsky, Donald J., David C. Lundgren, and Anthony F. Grasha. 1999. "Competitive and Collaborative Responses to Negative Feedback." *International Journal of Conflict Management* 10:172-90.

PŘÍLOHA 9: CITACE

Citace se řídí obvyklými pravidly a etikou vědecké práce (citace i parafráze textu se příznávají). Odkazy na prameny mohou být přímo v textu, ale mohou být i v poznámkovém aparátu (nejčastěji v poznámkách pod čarou). Pokud se odkazuje pouze na myšlenku či pramen (též parafrázuje-li text), používá se *bibliografický odkaz* obsahující příjmení autora či editora (nejsou-li uvedeni, pak první slovo názvu práce) a po čárce rok vydání. To vše v závorce zařazeno do textu co nejbližše relevantního textu. Například *vyložený názor autora* (Durkheim, 1926) nebo například: U Durkheima (1926) najdeme myšlenku o ... *vyložený názor autora*.... Je-li autor citován doslova, je jeho citovaný text v uvozovkách a v bibliografickém odkazu se uvede po dvojtečce za rokem vydání i číslo stránky. Například: „Společenský jev pozná se podle utlačivé vnější moci, kterou má nebo může mít nad jedinci“ (Durkheim, 1926:23). Reprodukujeme-li volně určitou myšlenku nebo názor obsazený v celém díle, číslo stránky neuvádíme. Při obsáhlejším citátu (nad čtyři řádky) lze citát psát užším řádkováním a popřípadě ho odsadit nebo psát menším písmem.

Příklad:

Durkheimovo pojetí sociální jevu je diametrálně odlišné od stanoviska interpretativní sociologie.

„Mohou být zajisté důvody uchovati název morfologický těm společenským jevům, které se týkají společenského podkladu, ale s podmínkou, že nepustíme se zřetele, že jsou též povahy jako ostatní. Naše definice bude tedy úplná, řekneme-li: Společenským jevem je každý druh jednání, ustálený nebo ne, schopný vnějšího tlaku na jedince; anebo takový, který v rozsahu dané společnosti je všeobecný, ale má přitom svůj vlastní život nezávislý na svých individuálních projevech.“ (Durkheim, 1926:46).

Právě to interpretativní sociologie odmítá a konstatuje, že společenské jevy jsou vždy

Pokud citujeme text do češtiny nepřeloženého díla ve vlastním překladu, je třeba na tuto skutečnost upozornit (*vlastní překlad*).