

SPP 136, SPR 136, VPL 136 Rodinná politika

přednáška č. 4 (jaro 2011)

(Mgr. Ondřej Hora, Ph.D.)

Ochranná funkce rodinné politiky, sociální dávky

Problém chudoby v rodině, dětská chudoba, uvedení do problematiky schémat dávkového systému, role opatření při eliminaci chudoby, mezinárodní kontext, specifické životní situace (narození, nemoc, úmrtí)

SPP, SPR, VPL 136 Rodinná politika – přednáška č. 4

V dnešní přednášce se zabýváme zajištěním základních životních zdrojů...role jednotlivých aktérů při řešení finanční situace rodin

Lidé potřebují ve všech životních obdobích (dětství, dospělost, stáří) prostředky k zabezpečení životních potřeb a zajištění funkcí rodiny. Člověk většinou v tomto ohledu je součástí sociálních a ekonomických struktur, které významně ovlivňují jeho život. V rodině dochází ke kombinaci příjmů z různých zdrojů.

- 1) vlastní prací (ze zaměstnání či podnikání) nebo zhodnocením zdrojů (investice) – práce má dlouhodobý efekt také pro zajištění ve stáří (důchod)
- 2) od členů rodiny – od partnera (např. při nezaměstnanosti), od rodičů a od dětí v rámci životního cyklu.
- 3) z pomoci / podpory sociálního státu – sociální dávky určené rodinám, v případě životních událostí či období (různá pojetí)

Rodina může být proto přínosem i rizikem z hlediska schopnosti zabezpečit příjem/zdroje pro své členy.

SPP, SPR, VPL 136 Rodinná politika – přednáška č. 4

Nejen odstranění chudoby, ale také další efekty redistribuce

Sociální dávky plní vedle eliminace chudoby i další významné funkce (Atkinson 1998, Sirovátka a Trbola 2006) a nemusí tedy jít vždy jen o eliminaci chudoby.

- 1) Redistribuce příjmu v rámci životního cyklu v souladu s potřebami lidí (rodičovský příspěvek, důchody).
- 2) Zajištění - ochrana životního standardu při nepříznivých událostech, jako je nemoc, invalidita, nezaměstnanost nebo ovdovění (osiření), mateřství, když tyto znamenají ztrátu příjmu, nikoliv však nezbytně chudobu.
- 3) Redistribuce k osobám, na nichž jsou závislí další členové rodiny - jako jsou děti, staří lidé či zdravotně postižení členové domácností (tedy ke kategoriím lidí, u nichž je identifikována zvláštní potřeba a není možné provést to přímo).

SPP, SPR, VPL 136 Rodinná politika – přednáška č. 4

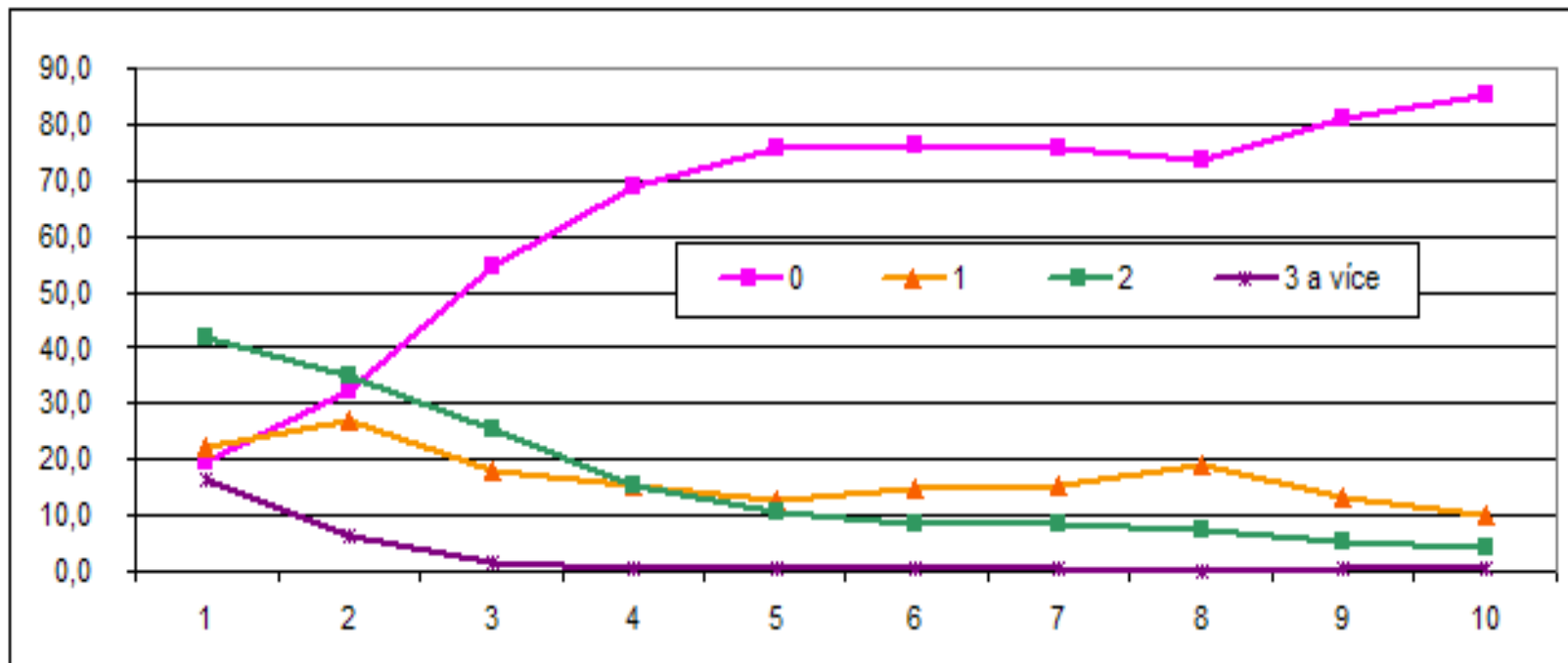
Chudoba v České republice

- Obecně je vnímána jako jedna z nejnižších v rámci EU (kolem 10 %), i u dětí podprůměrná, nicméně 60+ % nad chudobou v popul.
- Ale u dětí je téměř dvojnásobná oproti populaci jako celku (snižují domácnosti bez dětí, ale také domácnosti důchodců)
- Podle studie OECD riziko chudoby u dětí v letech 1995-2005 výrazně vzrostlo (z 1,3 na 1,8krát riziko v populaci)
- Větší ohrožení příjmovou chudobou je u dětí v neúplných rodinách, v domácnostech nezaměstnaných a v rodinách s více dětmi
- Jsou-li v rodině děti, vede to k zastoupení rodin v nižších příjmových decilech
- Práce rodičů není (na rozdíl od bezdětných domácností) jednoznačným garantem nízkého rizika chudoby (8-9 % v pracujících domácnostech podle EC 2008), chudoba v domácnostech bez příjmu je druhá nejvyšší v EU (30+ %).
- Kumulace dětí v nejchudších domácnostech,
- Asi polovina dětí dlouhodobě v riziku chudoby
- (Role zkreslení při využívání relativních indikátorů chudoby)

SPP, SPR, VPL 136 Rodinná politika – přednáška č. 4

Jak se promítá výchova dětí do finanční situace rodin?

Na grafu vidíme příjmové rozložení populace podle decilů čistých příjmů na osobu (osa x) a podíl z celku domácností, které mají sledované počty závislých dětí (y).



(data SILC 2005, analýza Kupka, ČSÚ)

SPP, SPR, VPL 136 Rodinná politika – přednáška č. 4

Dětská chudoba

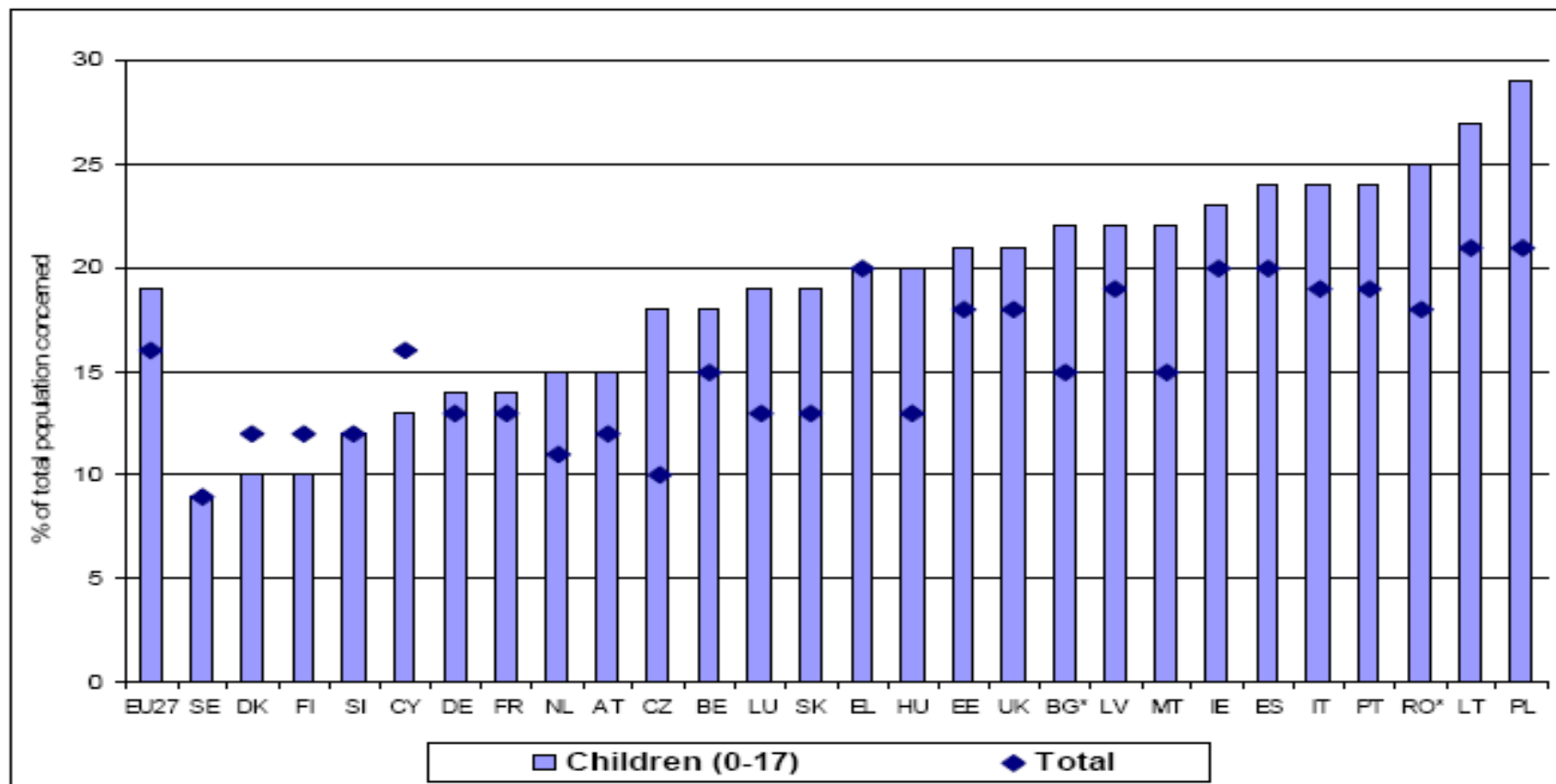
V posledních 20 letech dochází k mírnému nárůstu nerovností v celé populaci, ale zvláště patrné to je u dětí (OECD 2008). Důvody proč odlišovat dětskou chudobu od chudoby dospělých:

- a) ovlivňuje životní šance dětí i v dospělosti, obavy o vývoj společnosti, snaha o větší vyrovnání šancí dětí ze sociálně znevýhodněných rodin
- b) s nestabilní strukturou rodiny roste riziko chudoby (vliv mají také rodinné události = rozvod narození dalšího dítěte)
- b) dětská chudoba jako „nezasloužená chudoba“
- c) ve většině evropských zemí je dětskou chudobou ohroženo více dětí než dospělých (v EU podle SILC 2006 19 % dětí ohroženo rizikem chudoby). Týká se to i relativně bohatých zemí, navíc v chudých zemích relativní indikátory chudoby mohou chudobu podceňovat.

SPP, SPR, VPL 136 Rodinná politika – přednáška č. 4

Dětská chudoba (EC 2008)

Figure 1a: At-risk-of-poverty rates in the EU (%), total and children, EU-27, 2005

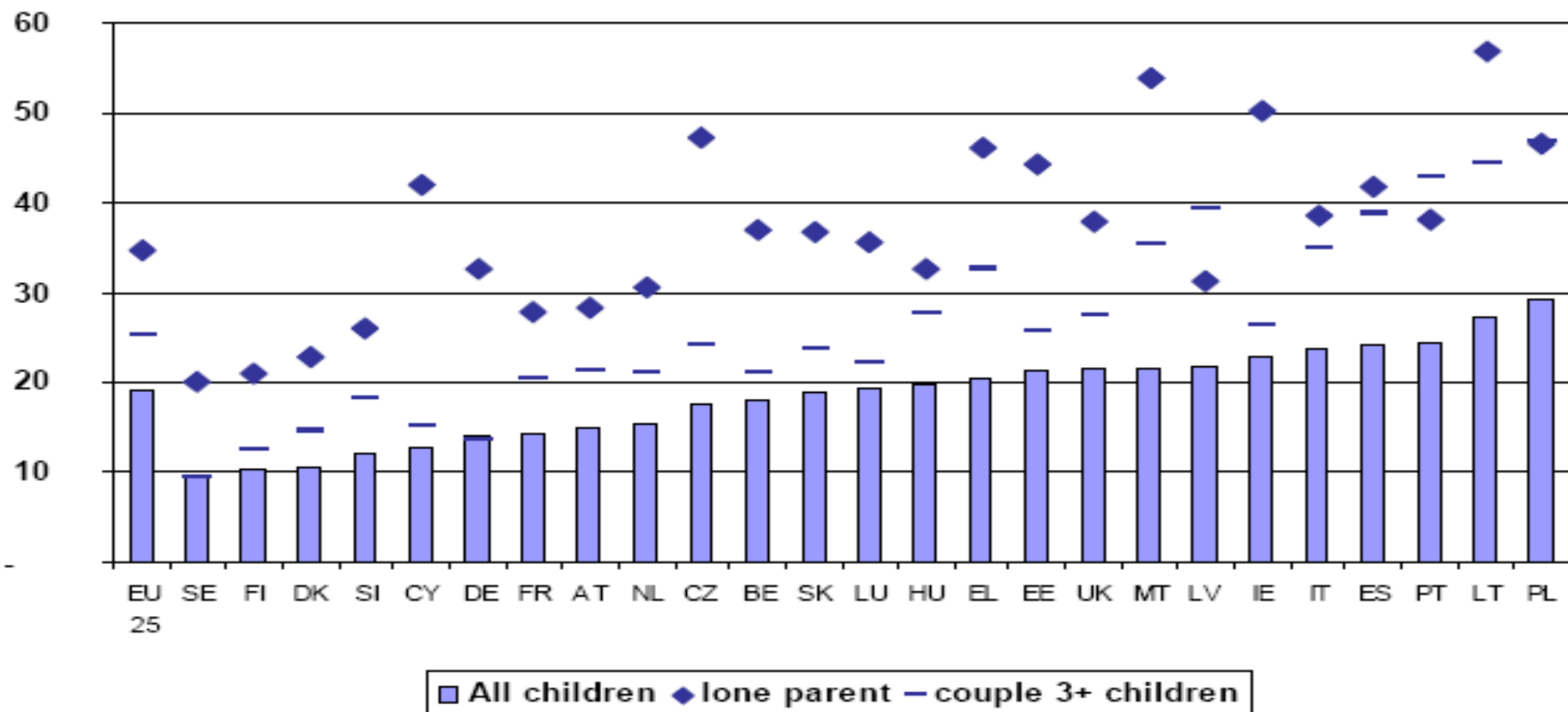


Source: EU-SILC (2005) - income year 2004 (income year 2005 for IE and the UK); except for BG and RO - estimates based on the 2005 national Household Budget Survey. UK data provisional. See table A1

SPP, SPR, VPL 136 Rodinná politika – přednáška č. 4

Dětská chudoba (EC 2008)

Figure 3: At-risk-of-poverty rate of all children and of children living in households most at risk (%), EU-25, 2005



SPP, SPR, VPL 136 Rodinná politika – přednáška č. 4

Schopnost zajistit základní životní potřeby (Sirovátka, Hora, Kofroň 08)

Tabulka č. 2: Schopnost vycházet s příjmem a zajistit základní potřeby (SILC 2006)

	s příjmem vychází s velkými obtížemi	náklady na bydlení velkou zátěží	nemůže si dovolit dostateč. vytápět byt	nemůže si dovolit jíst maso obden	nemůže si dovolit kupovat nové oblečení	nemůže si dovolit týden dovolené mimo domov	nemůže si dovolit neočekávaný výdaj nad 6000 Kč
ostatní domác. s dětmi	10,5 %	26,9 %	10,2 %	17,5 %	24,8 %	39,9 %	47,4 %
jednotlivec, mladší 65 let	13,1 %	24,1 %	12,1 %	19,4 %	33,7 %	37,4 %	50,1 %
jednotlivec, 65 let a více	7,1 %	22,7 %	12,8 %	23,9 %	45,2 %	59,6 %	56,2 %
dvojice dosp., oba mladší 65 let	7,4 %	18,5 %	8,0 %	12,9 %	22,2 %	26,4 %	30,3 %
dvojice dosp., aspoň jeden 65 let a více	3,8 %	17,4 %	10,3 %	17,7 %	31,0 %	43,9 %	33,6 %
ostatní domác. bez dětí	6,9 %	22,6 %	8,9 %	13,0 %	28,1 %	37,9 %	34,7 %
dvojice s 1 dítětem	8,7 %	18,6 %	7,3 %	13,2 %	22,0 %	28,3 %	36,3 %
dvojice se 2 dětmi	7,7 %	22,3 %	6,0 %	14,1 %	18,0 %	28,4 %	36,9 %
dvojice se 3 a více dětmi	19,3 %	40,5 %	10,6 %	26,8 %	40,4 %	53,4 %	62,0 %
1 dospělý s 1 a více dětmi	24,9 %	45,5 %	15,4 %	28,7 %	37,1 %	57,0 %	69,8 %
zaměstnaná	7,3 %	20,7 %	7,5 %	12,8 %	21,2 %	30,2 %	36,5 %
nezaměstnaná	38,9 %	63,2 %	20,9 %	47,2 %	59,1 %	78,5 %	78,1 %
důchodce/ka	6,2 %	20,5 %	11,7 %	21,8 %	39,0 %	50,4 %	44,4 %
neaktivní	29,5 %	50,7 %	30,9 %	25,7 %	50,8 %	67,4 %	85,7 %
os. ohrožené chudobou*	32,8 %	54,8 %	20,3 %	41,4 %	56,5 %	73,8 %	80,8 %
celkem	9,0 %	23,3 %	8,9 %	16,2 %	26,3 %	36,3 %	40,3 %

* Zde zahrnuti děti do 16 let nebo osoby ve věku 16–24 let, pokud nejsou EA a žijí s alespoň 1 rodičem

SPP, SPR, VPL 136 Rodinná politika – přednáška č. 4

Podmínky bydlení (Sirovátka, Hora, Kofroň 2008)

Tabulka č. 3: Vybavenost domácností („nemůže si dovolit, ač by je chtěla“) a podmínky bydlení domácností, varianty odpovědi ano/ne (SILC 2006)

	vlhkost	tmavý byt	malý byt	pračka	barev. TV	telefon	počítač	auto
ostatní domác. s dětmi	23,5 %	5,8 %	17,8 %	0,0 %	0 %	1,0 %	13,1 %	10,5 %
jednotlivec, mladší 65 let	20,1 %	6,2 %	7,4 %	3,1 %	1,9 %	4,8 %	16,4 %	24,4 %
jednotlivec, 65 let a více	17,3 %	4,5 %	2,0 %	2,2 %	0,5 %	3,1 %	8,0 %	13,5 %
dvojice dosp., oba mladší 65	18,1 %	3,6 %	6,6 %	0,1 %	0,5 %	2,0 %	10,2 %	11,7 %
dvojice dosp., aspoň jeden 65 let a více	17,2 %	2,8 %	2,4 %	0,3 %	0,2 %	2,2 %	8,5 %	11,7 %
ostatní domác. bez dětí	20,7 %	2,8 %	8,6 %	0,5 %	0,2 %	1,2 %	14,1 %	10,7 %
dvojice s 1 dítětem	21,3 %	7,4 %	17,7 %	0 %	0,2 %	1,9 %	11,2 %	12,5 %
dvojice se 2 dětmi	21,7 %	4,6 %	19,7 %	0,6 %	0,0 %	0,7 %	9,6 %	8,4 %
dvojice se 3 a více dětmi	29,8 %	6,0 %	32,2 %	1,7 %	0,7 %	5,9 %	24,2 %	27,5 %
1 dospělý s 1 a více dětmi	29,4 %	7,5 %	18,5 %	1,4 %	1,1 %	1,4 %	22,7 %	41,0 %
zaměstnané	20,2 %	4,3 %	14,3 %	0,3 %	0,1 %	0,9 %	10,4 %	10,3 %
nezaměstnaná	43,3 %	12,6 %	28,0 %	3,7 %	3,4 %	14,5 %	43,9 %	53,5 %
důchodce	17,7 %	4,0 %	2,4 %	1,1 %	0,5 %	2,0 %	9,9 %	13,6 %
neaktivní	43,4 %	5,9 %	27,9	4,2 %	1,2 %	0,0 %	28,3 %	44,7 %
os. ohrožené chudobou ^x	41,1 %	11,6 %	26,8 %	3,2 %	2,3 %	11,9 %	35,3 %	44,7 %
celkem	21,2 %	4,7 %	13,3 %	0,6 %	0,3 %	1,8 %	12,3 %	13,4 %

^x Děti do 16 let nebo osoby ve věku 16–24 let, pokud nejsou EA a žijí s alespoň 1 rodičem

SPP, SPR, VPL 136 Rodinná politika – přednáška č. 4

Které faktory působí na riziko chudoby?

- (0) Způsob měření a výše střední hodnoty
- (+) Chudoba dětí v domácnostech pracujících je (relativně) nižší (9%)
- (+) Role vzdělání
- (+) Role sociálních dávek na snížení rizika chudoby dětí je pozitivní
- (-) Ale je vysoká v domácnostech bez pracovního příjmu
- (-) Vysoké riziko v domácnostech s chybějícím rodičem (i materiální deprivace)
- (-) Role věku matky na riziko chudoby dětí (mírně platí i ČR)
- (-) Děti v domácnostech s rodiči narozenými mimo konkrétní zemi

SPP, SPR, VPL 136 Rodinná politika – přednáška č. 4

Význam opatření sociální ochrany při ochraně před chudobou:

Ochrana před příjmovou chudobou, materiální deprivací a nověji také před sociálním vyloučením je klíčovou funkcí sociální respektive rodinné politiky. Cílem rodinné politiky je (roli hraje také uplatněné hledisko):

- 1) působit preventivně: anticipovat předvídatelná rizika a minimalizovat je nebo (není-li to možné) s předstihem zajistit jejich minimální negativní dopady
- 2) podpořit jednotlivce/rodiny v sociální ochraně, kterou získávají sami či v rámci svých sociálních sítí nebo na trhu práce a služeb (dilema individuální či kolektivní ochrany) – např. podpora zaměstnanosti je dobrým nástrojem proti chudobě.
- 3) kompensovat zvýšené náklady, které se nepříznivě odrážejí v životní situaci rodin a mohou ovlivňovat jejich rozhodování
- 4) ochraňovat jedince a rodiny zvláště v nepříznivých životních situacích, jejichž dopady by mohly mít zásadní následky (nezaměstnanost, ztráta partnera, ztráta bydlení, zadlužení)

SPP, SPR, VPL 136 Rodinná politika – přednáška č. 4

„Nový pohled“ na dětskou chudobu:

Chudoba není jen problémem příjmu či majetku, důležité je vzdělání a dostatečná zdravotní/sociální péče v dětství.

Pak jsou práce rodičů a vzdělání dětí vnímány jako nástroje boje proti chudobě

Adekvátní péče o děti může pomoci snížit riziko chudoby (Bergman 1996), totéž platí pro opatření směřující ke snazší harmonizaci práce a rodiny a zvyšování šancí rodičů na uplatnění na trhu práce přispět k řešení problému dětské chudoby.

Z tohoto důvodu je zdůrazňována potřeba péče o děti v předškolním věku, družiny (24 hodinová péče o děti), vzdělávací a rekvalifikační programy pro rodiče a další...

SPP, SPR, VPL 136 Rodinná politika – přednáška č. 4

Klíčové aspekty ‚nového pohledu‘ na dětskou chudobu:

- a) pracující matky mohou zvyšovat příjem domácností.
- b) děti mohou v těchto zařízeních obohatit své dovednosti kontaktem s jiným prostředím (instituce) a navázáním jiných kontaktů (děti z jiného prostředí), mohou se něco naučit. V některých zemích se výzkumem potvrdilo, že děti z nízko-příjmových rodin získávají návštěvou kvalitních zařízení péče o děti více než ostatní děti. Proto je na přínos zařízení někdy pohlíženo jako na politiku rovných příležitostí
- c) je důležité, aby děti dokončily svou školní docházku (rovina prevence, ale také možnosti nápravy). V ČR jsou jedny z nejnižších měr nedokončení alespoň nižšího středního vzdělání.

Tento pohled na řešení chudoby ovšem není přijímán univerzálně, ale je diskutován (jsou také odpůrci: především z hlediska potřeb dětí a rodičů).

Většina těchto oblastí se projevuje v dalších přednáškách.

SPP, SPR, VPL 136 Rodinná politika – přednáška č. 4

Sociální dávky a další nástroje

McKeon a Sweeney (2001) rozlišují tři základní typy opatření v kontextu ekonomicko-ochranné funkce rodinné politiky.

- 1) Dávky kompensující zvýšené náklady: tyto jsou nejčastěji nezávislé na finanční situaci rodin a na postavení rodičů na trhu práce, jde jen o to že jsou v rodině děti nebo nastala jiná významná sociální událost. Často jsou chápány jako nástroj solidarity rodin bez dětí s rodinami s dětmi.
- 2) Dávky nahrazující příjem pro osoby, které jsou bez zaměstnání (např. z důvodu potřeby péče o malé děti).
- 3) Daňová opatření podporující rodiny s dětmi nebo nízko-příjmové rodiny, mohou být také ale ve formě doplatků k příjmu (pak jsou fakticky typem sociální dávky).

SPP, SPR, VPL 136 Rodinná politika – přednáška č. 4

Základní typy opatření při péči o menší děti

- 1) Mateřská dovolená/příspěvek: zpravidla je určena matkám. Cílem je ochránit zdraví a blaho matek a jejich děti (např. otázka kojení) v období před porodem a těsně po porodu (v některých zemích je povinná). Náhrada příjmu je často odvozena z předchozího platu, případně je flat-rate.
- 2) Otcovská dovolená/příspěvek: zpravidla je určena otcům a trvá několik dní. Cílem je poskytnout otcům možnost podpořit partnerku v období během porodu a bezprostředně po něm (včetně případné péče o starší děti).
- 3) Rodičovská dovolená: zpravidla v dnešní době není určeno, kterému z rodičů je poskytována (výjimkou jsou tzv. kvóty pro prostřídání – skandinávské země). Cílem je poskytnout rodičům prostor pro péči o děti. Běžně navazuje na mateřskou dovolenou, délka a způsob kompenzace příjmu je značně variabilní (často placeno z daní).
- 4) Uvolnění a kompenzace pro případ závažné události: např. při péči o nemocné dítě. V některých zemích mohou mít univerzální dny (období) vypratelné za jakýmkoli účelem (např. i pro studium, stěhování apod.).

SPP, SPR, VPL 136 Rodinná politika – přednáška č. 4

Mezinárodní legislativa

Základem mezinárodní legislativy v oblasti ranné péče o děti je dohoda ILO z let 1919 (12 týdnů MD) a 1952.

Council directive 96/34/EC z roku 1996, uzákonila dohodu sociálních partnerů o podobě základní podobě mateřské dovolené (dá se říct že definuje minimální standard – zavedení se týkalo hlavně Velké Británie, ostatní země ho většinou měly).

Je zahrnuto v listině základních práv EU z roku 2000.

„to reconcile family and professional life, everyone shall have the right to protection from dismissal for a reason connected with maternity and the right to paid maternity leave and to parental leave following the birth or adoption of the child”.

Národní program Evropského roku boje proti chudobě a sociálnímu vyloučení: (1) uznání práv, (2) sdílená odpovědnost, (3) soudržnost, (4) závazek jednotlivých zemí bojovat proti chudobě

SPP, SPR, VPL 136 Rodinná politika – přednáška č. 4

System v ČR: většina finančních opatření podporujících rodinu je součástí systému „státní sociální podpory“.

Základní legislativní vymezení

Peněžitá pomoc v mateřství je upravena z. č. 187/2006 Sb.,
o nemocenském pojištění

System státní sociální podpory je upraven zákonem č.117/1995 Sb.,
o státní soc. podpoře (přídavek na dítě, rodičovský příspěvek,
sociální příplatek, příspěvek na bydlení, porodné, pohřebné a
dávky pěstounské péče).

SPP, SPR, VPL 136 Rodinná politika – přednáška č. 4

Peněžité pomoc v mateřství

Je dávkou nemocenského pojištění (sociální pojištění). PPM se poskytuje ženě, která porodila dítě, po dobu 28 týdnů mateřské dovolené, a to od počátku 6. až 8. týdne před očekávaným dnem porodu. Ženě, která porodila dvě nebo více dětí, se poskytuje nejdéle po dobu 37 týdnů.

U zaměstnanců/zaměstnankyň současná účast na pojištění a nebo být v ochranné lhůtě tj. maximálně 180 (den zam. = den lhůty) + alespoň 270 dnů pojištění v posledních dvou letech).

Nárok na peněžitou pomoc v mateřství mají za splnění určitých podmínek také OSVČ (musí být účastníky pojištění).

SPP, SPR, VPL 136 Rodinná politika – přednáška č. 4

Peněžitá pomoc v mateřství

PPM se poskytuje za kalendářní dny a její výše je 70% denního vyměřovacího základu (hrubých příjmů za 12 měsíců / počet dnů).

Pro určení denního vyměřovacího základu se z částky do 825 Kč počítá 100 %. Z částky do 1237 Kč do se počítá 60 % a do 2474 30 %. K částce nad 2351 Kč se nepřihlíží. Maximální výše je cca 24 000 Kč měsíčně).

Je-li nižší než rodičovský příspěvek náleží ten. Kdo nemá nárok na PPM může si zažádat o rodičovský příspěvek (studentky SŠ, VOŠ a VŠ např. nezaměstnané ženy).

Otec a matka se mohou střídat od 7. týdne na základě písemné dohody.

Rodičovský příspěvek

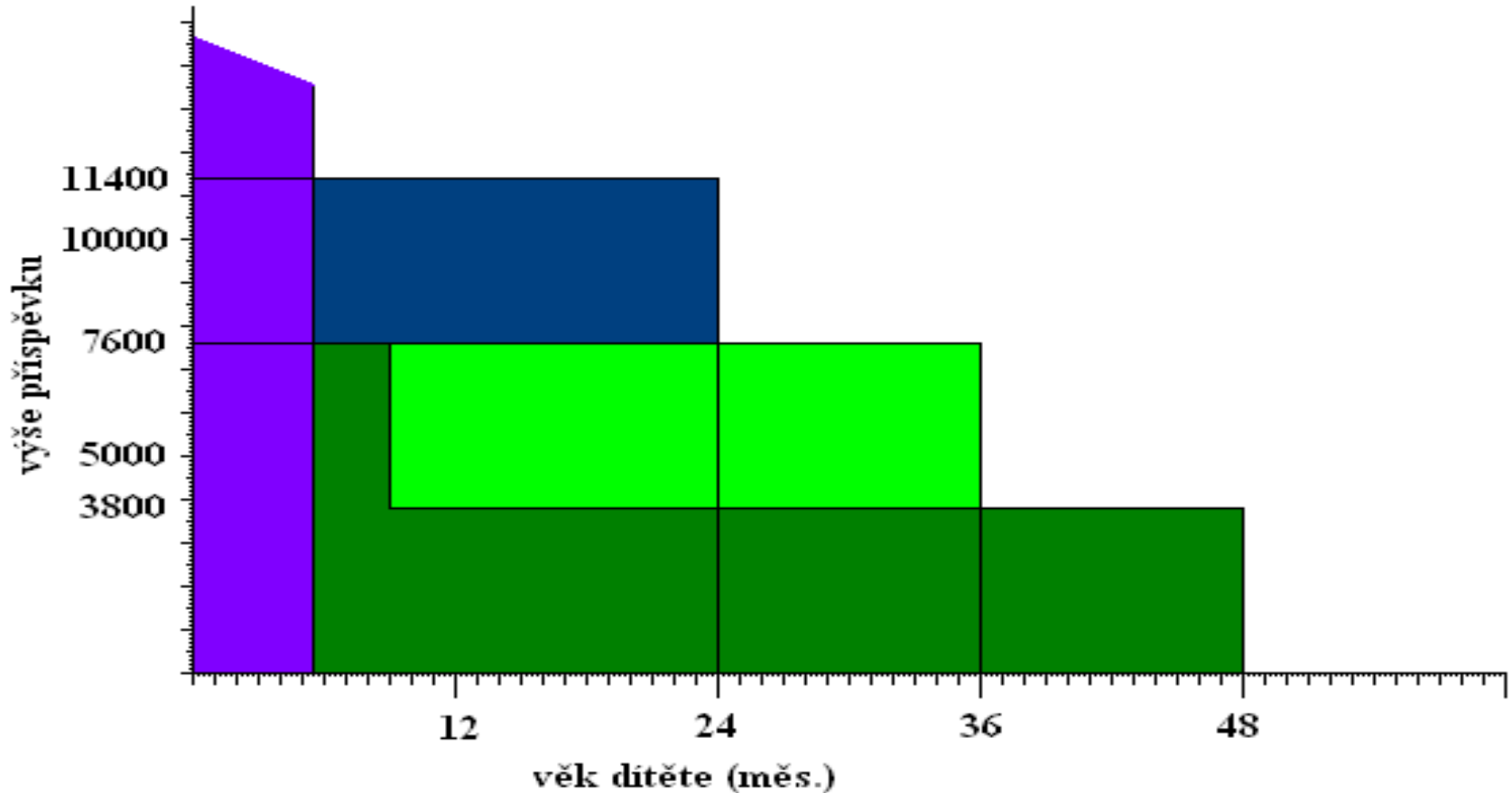
Nárok má rodič, který po celý kalendářní měsíc osobně, celodenně a řádně pečuje o dítě, které je nejmladší v rodině. Jeho hlavním cílem je tedy (částečná) kompenzace příjmu rodiny v prvních letech po narození dítěte (cca 330-340 tis. příjemců rodičovského příspěvku v průměru měsíčně v roce 2010).

Zaveden byl v tehdejší Československu v roce 1970 jako tzv. mateřský příspěvek. Postupně došlo k jeho modifikaci (např. zvyšování) a rozšiřování na širší cílové kategorie – od roku 1987 v některých případech až na tři roky. Po roce 1990 dále sjednoceno a změna na rodičovský příspěvek (i muži mají nárok – od roku 2001 také na rodičovskou dovolenou, ale využití je nízké).

Celková úroveň RP ale byla v relaci k příjmům dlouho velmi nízká, v roce 2007 se ale jeho výše zdvojnásobila na 7600 Kč. Zásadní změna proběhla také od roku 2008. Vznikl tzv. „více-rychlostní“ rodičovský příspěvek, který má umožnit větší možnost volby životních strategií. Poslední změna 2011.

SPP, SPR, VPL 136 Rodinná politika – přednáška č. 4

Tzv. „více-rychlostní“ rodičovský příspěvek (od roku 2011)



(RV 216600 Kč, SV 235600 Kč, 216600 Kč)

SPP, SPR, VPL 136 Rodinná politika – přednáška č. 4

Omezení volby užívání rodičovského příspěvku:

O variantě se rodiče musí rozhodnout v tzv. rozhodném období, které je nastaveno vždy do začátku možného čerpání vyšší úrovně příspěvku (pozdější změna není možná). O rychlou formu čerpání může požádat pouze rodič, který má nárok na PPM ve výši alespoň 380 Kč za kalendářní den (cca plat 16 400 Kč). O střední variantu může zažádat pouze rodič, který má nárok na PPM. Existuje zvláštní úprava pro rodiče zdravotně handicapovaných dětí (střední /nízká = 3000 Kč) varianta až po dobu do 7(15) let věku dítěte).

Souběh s pracovní aktivitou: Podmínkou nároku na rodičovský příspěvek je, že dítě mladší 3 let nenavštěvuje jesle nebo jiné zařízení pro děti předškolního věku déle než 5 kalendářních dnů v kalendářním měsíci. Dítě, které dovršilo 3 roky věku, může pravidelně navštěvovat mateřskou školu nebo jiné obdobné zařízení v rozsahu nepřevyšujícím 4 hodiny denně nebo nejvýše 5 kalendářních dnů v kalendářním měsíci.

Příjmy rodiče nejsou sledovány (MPSV).

SPP, SPR, VPL 136 Rodinná politika – přednáška č. 4

Omezení volby užívání rodičovského příspěvku:

Výše příspěvku	Věk dítěte (v letech)				
	0 až 1	1 až 2	2 až 3	3 až 4	4 až 7
Zvýšená výměra	4 216	1 157	0	0	0
Základní výměra s volbou	40 443	72 831	23 029	0	0
Základní výměra bez volby	37 467	29 366	382	740	2 442
Snížená výměra	0	5 890	68 676	70 516	0

Zdroj MPSV: 2009/12862-21 Statistika volby délky čerpání rodičovského příspěvku za rok 2008

V základní výměře bez volby jsou příjemci, kteří volbu doby čerpání rodičovského příspěvku doposud neprovedli (jejich děti nedosáhly zákonem stanovené věkové hranice) a příjemci, kteří pečují o zdravotně postižené děti.

Ve snížené výměře jsou v roce 2008 příjemci, kteří provedli volbu 4 leté doby čerpání rodičovského příspěvku a příjemci, kteří splňují přechodná ustanovení zákona (tzn. v době účinnosti nové úpravy rodičovského příspěvku byly jejich děti nad věkovou hranicí pro možnost volby).

Užívání rodičovského příspěvku v ČR

Trváním do čtyř let věku dítěte se jedná o nejdelší rodičovský příspěvek v EU (řada zemí má ale délku do 3 let věku dítěte), Nejčastěji byl využíván v plné výši 3 až 4 let (průměrná délka celodenní péče 43 měsíců).

Nerovnoměrné čerpání mezi muži a ženami: Rodičovský příspěvek mohou podle zákona čerpat stejně muži i ženy. Reálně ale docházelo k tomu, že muži rodičovský příspěvek nečerpali (1 % v roce 2005). Jedním z důvodů byla také jeho nízká výše, která takovou strategii činila pro rodinu ekonomicky nevýhodnou.

Otcovská dovolená dosud nebyla zavedena.

SPP, SPR, VPL 136 Rodinná politika – přednáška č. 4

Přídavky na děti

Jako kompenzace zvýšených nákladů rodin. Přídavky na děti zpravidla podle počtu, pořadí a věku dětí, podle příjmu rodiny. Ve většině zemí v EU jsou přídavky na děti vypláceny univerzálně (někdy pracujícím rezidentům) - ČR je v EU 27 jednou z mála zemí které testují příjem + Španělsko, Itálie, Portugalsko) (MISSOC).

Od 1.1. 2008 dosud je nárok na přídavky spojen převážně s nižšími příjmy. Nárok mají pouze rodiny s příjmem do 2,4násobku životního minima - asi jedna třetina rodin změnou ztratila na přídavky nárok.

Existuje ale kompenzace v rámci daňového systému (viz níže).

Přídavek na dítě je poskytován ve třech výších podle věku dítěte.

Věk nezaopatřeného dítěte

Přídavek na dítě v Kč měsíčně

do 6	6 – 15	15 – 26
500	610	700

SPP, SPR, VPL 136 Rodinná politika – přednáška č. 4

Sociální příplatek

Cílem této dávky je pomáhat rodinám s nízkými příjmy krýt náklady spojené se zabezpečením jejich potřeb. Změna od roku 2011.

Nárok na sociální příplatek je vázán na péči o nezaopatřené dlouhodobě nemocné či zdravotně postižené dítě a na stanovenou hranici příjmů v rodině, která v předchozím kalendářním čtvrtletí musí být nižší než dvojnásobek životního minima rodiny. Se zvyšujícím se příjmem rodiny se příplatek postupně snižuje.

Výše sociálního příplatku je 1006 až 3375 Kč (podle věku dítěte a stupně zdravotního postižení).

SPP, SPR, VPL 136 Rodinná politika – přednáška č. 4

Porodné

Touto dávkou se matce jednorázově přispívá na náklady, související s narozením dítěte. Do roku 2010 mělo nárok každé dítě (117000), od roku 2011 jen v rodinách s příjmem do 2,4 násobku životního minima (odhad poklesu příjemců asi na sedminu). Výše porodného činní (od roku 2008) 13 000 Kč na každé narozené dítě, při více dětech 19 500 Kč.

Pohřebné

Na pohřebné má nárok osoba, jež vypravila pohřeb nezaopatřenému dítěti, nebo osobě, která byla rodičem nezaopatřeného dítěte. Výše pohřebného je stanovena pevnou částkou 5 000 Kč (náklady na běžný pohřeb jsou vyšší). V případě úmrtí osoby bez příbuzných fakticky musí převzít odpovědnost za pohřeb město, kde osoba žila (dříve např. vypravili pohřeb známí či sousedé).

SPP, SPR, VPL 136 Rodinná politika – přednáška č. 4

Ošetřovné (dříve podpora při ošetřování člena rodiny)

Je dávkou nemocenského pojištění, která náleží (při splnění podmínek) zaměstnanci, který musel zůstat doma kvůli ošetřování jiného nemocného člena rodiny (zvláště se to týká dětí do 10 let) nebo jiným specifickým případům (např. péče o děti a pomoc otce matce při narození dalšího dítěte, karanténa ve škole, kam děti chodí).

Je možné se vystřídat, ale vždy čerpá jen jeden z rodičů / členů rodiny.

Poskytuje se za prvních 9 kalendářních dnů (jednotlivcům s dětmi školou povinnými 16 dnů) ve výši 60 procent vyměřovacího základu.

SPP, SPR, VPL 136 Rodinná politika – přednáška č. 4

Příspěvek na péči

Je sociální dávka vymezená zákonem č 108/2006 sb. (o sociálních službách) – zcela nahradil dřívější obdobné dávky (příspěvek při péči o osobu blízkou, zvýšení důchodu pro bezmocnost)

Určen je lidem, kteří jsou z důvodu nepříznivého zdravotního stavu závislí na pomoci jiné osoby (tedy ne osobám pečujícím), a to v oblasti běžné denní péče o vlastní osobu a v soběstačnosti (zajištění či přijímání stravy, osobní hygieny, oblékání a pohybu).

Výše příspěvku je závislá na věku osoby (do 18 let je vyšší/ nad 18 let) s stupni (I: lehká závislost – IV: úplná závislost) potřebnosti (800-12000 Kč). Počet příjemců dávky je asi 300 tisíc, z toho 120 s nejlehčím stupněm závislosti (2009).

SPP, SPR, VPL 136 Rodinná politika – přednáška č. 4

Dávky pěstounské péče

Příspěvek na úhradu potřeb dítěte do maximálně 26 let dítěte pokud žije s pěstounem ve společné domácnosti (ve výši 2,3 násobku životního minima dítěte) vyšší s ohledem na případné zdravotní postižení (cca 3700-7000 Kč).

Odměna pěstouna (1 dítě 3126 Kč, 2 děti 6252 Kč, 3 děti 17193 Kč)

Příspěvek při převzetí dítěte (podle věku až 8000-10000 Kč)

Příspěvek na zakoupení motorového vozidla (pokud pečuje o 4 děti, 70 procent ale maximálně 100000 Kč) – cca 5 měsíčně.

Měsíčně cca 9500-10000 příjemců příspěvku na úhradu potřeb dítěte v roce 2010.

SPP, SPR, VPL 136 Rodinná politika – přednáška č. 4

Daňová opatření

Jedná se typicky o účelové slevy na dani (odečítá se až od vypočtené daně), které jsou často vázané právě na rodinu.

Sleva na dani 24 840 Kč na partnera bez příjmu (s příjmem do 68 tis.).

Na jedno dítě byla v roce 2009 sleva na dani 11 604 Kč (lze měsíčně).

Daňová opatření jsou typicky výhodná pro vyšší příjmové kategorie a tím jsou oceněním pracovní aktivity rodičů. Nespornou výhodou je jednoduchost (stejně by se DP podávalo), nevýhodou je časová prodleva (podává se jen jednou ročně) a také určitá nepředvídatelnost (daňové zákony se např. často mění, lidé neví, kolik si v tom roce vydělají).

Pro životní situaci rodin mohou hrát roli také některé nezdánitelné položky (úroky při stavebním úvěru, důchodové připojištění, soukromé životní pojištění).

SPP, SPR, VPL 136 Rodinná politika – přednáška č. 4

Role sociálních transferů (strukturální / makro-ekonomické hledisko)

V průběhu 90. let i po roce 2000 byla v ČR celková účinnost sociálních transferů při eliminaci chudoby poměrně vysoká (nejvyšší v Evropě), ale problémem je významný rozdíl v mírách chudoby mezi celkovou populací a specifickými kategoriemi (jako jsou nezaměstnaní nebo neúplné rodiny) (Sirovátka a Trbola 2006). Celkově jsou sociální dávky (včetně těch určených rodinám) cílené spíše k nízko-příjmovým rodinám / rodinám s momentálně nízkými příjmy. Změny v posledních letech vedly spíše o oslabení sociální ochrany v domácnostech, kde jsou dávky hlavním zdrojem příjmu.

Role sociálních transferů je v oblasti snižování chudoby významná: bez nich by v ČR žilo pod hranicí ohrožení chudobou asi 40 % osob.

SPP, SPR, VPL 136 Rodinná politika – přednáška č. 4

Role sociálních transferů

Pramen: Sirovátka, Hora, Kofroň (2008) – data za rok 2005(2006)

Tabulka č. 5: Mira rizika chudoby dětí před a po transferech (vyjma důchodů) a po transferech v EU-25, SILC 2005 (údaje v %)

Země	CY	EL	DK	NL	SI	ES	SK	MT	DE	LV	FI	EE	IT
Před transfery mimo důchodů	21	23	25	28	28	29	30	30	31	31	32	32	31
Po rodinných dávkách	16	22	21	23	17	28	23	24	21	25	19	23	27
Po všech transferech	13	20	10	15	12	24	19	22	14	22	10	21	24
Dopad všech transferů %	36	9	60	42	57	14	37	27	53	29	66	32	23
Z toho dopad rodinných dávek	24	2	18	19	39	2	24	19	31	19	40	28	14
Země	PT	BE	CZ	LT	FR	LU	SE	AT	PL	IE	UK	HU	
Před transfery mimo důchodů	31	34	34	35	34	36	35	37	39	40	42	45	
Po rodinných dávkách	27	26	24	30	25	24	21	190	35	31	34	29	
Po všech transferech	24	18	18	27	14	19	9	15	29	23	21	20	
Dopad všech transferů %	23	45	49	21	57	42	73	57	25	43	49	53	
Z toho dopad rodinných dávek	12	22	30	13	26	32	39	49	10	23	18	36	

Pramen: Commission staff working dokument JRSPSI SEC (2008) 91 (Proposal for the JRSPSI 2008 COM (2008) 43 final - Annex)

Poznámka: v tomto případě je efektivnost transferů poměřována vždy vůči situaci před transfery vyjma důchodů (tzn. vliv důchodů je již na počátku započten)

SPP, SPR, VPL 136 Rodinná politika – přednáška č. 4

Table 9: Distribution of family benefits between poor and non-poor children, EU-25, 2005

	Non-poor	Poor children	Ratio to share of poor children
EU-25	82%	18%	96%
ES	93%	7%	28%
SE	93%	7%	75%
LU	84%	16%	77%
LT	78%	22%	80%
PT	80%	20%	82%
SK	84%	16%	85%
AT	87%	13%	86%
EE	81%	19%	88%
BE	83%	17%	91%
DK	91%	9%	92%
LV	80%	20%	92%
IT	77%	23%	94%
HU	80%	20%	95%
NL	84%	16%	96%
FI	89%	11%	104%
SI	87%	13%	105%
FR	84%	16%	108%
UK	76%	24%	111%
PL	65%	35%	119%
EL	75%	25%	121%
CY	84%	16%	122%
IE	72%	28%	123%
DE	82%	18%	127%
MT	68%	32%	145%
CZ	75%	25%	146%

Source: EU-SILC (2005) - income year 2004 (income year 2005 for IE and the UK)

SPP, SPR, VPL 136 Rodinná politika – přednáška č. 4

Trilema v rodinné politice – není možné současně dosáhnout vysoké porodnosti, vysoké participace rodičů na trhu práce a nízkých sociálních výdajů (Dean 2001).

Sociální a demografické efekty systému

Porodnost, zaměstnanost žen nebo podpora studia vysokoškoláků. V těchto oblastech ale narážíme na hranice možnosti zhodnocení fungování sociální politiky.

Ekonomické efekty systému

Sociální dávky pro rodinu mohou mít určitý přímý či nepřímý vliv na příjmy, výdaje a stabilitu veřejných rozpočtů.

SPP, SPR, VPL 136 Rodinná politika – přednáška č. 4

(v miliardách Kč., zdroj VÚPSV buletin 25)

Výdaje na nemocenské pojištění a státní sociální podporu					
	nemocen.	% soc.v.	SSP	% soc. v.	Soc. výd.
1990	8999	10,94	13025	15,84	82253
1991	9218	8,41	14216	12,97	109621
1992	10162	8,77	14748	12,73	115852
1993	11961	9,29	14583	11,33	128707
1994	16173	10,81	18073	12,08	149592
1995	18050	10,53	18931	11,04	171470
1996	20410	10,49	27765	14,28	194475
1997	19794	9,13	29232	13,48	216783
1998	18534	7,72	31366	13,06	240194
1999	19287	7,46	31327	12,12	258576
2000	27206	9,75	31855	11,42	279017
2001	29585	9,84	31943	10,63	300540
2002	32606	10,17	33670	10,50	320731
2003	34306	10,27	32275	9,66	334083
2004	29563	8,80	32786	9,76	335904
2005	31660	8,90	33046	9,29	355715
2006	32773	8,46	34123	8,81	387221
2007	34671	8,20	48617	11,50	422911
2008	31882	7,27	41970	9,57	438372
2009	26033	5,56	41168	8,79	468450