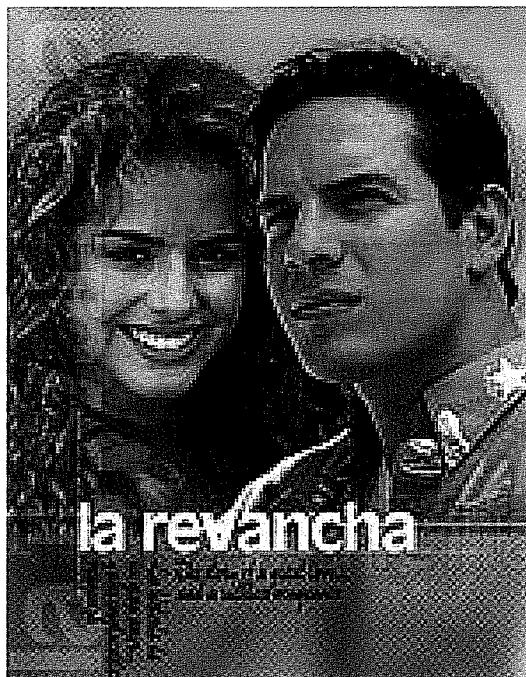


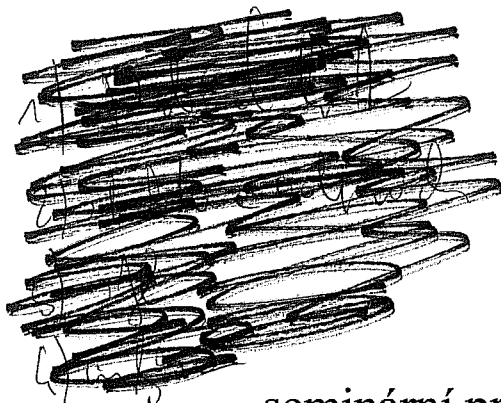
Fakulta sociálních studií Masarykovy univerzity v Brně

Katedra mediálních studií a žurnalistiky



Analýza telenovely Pomsta

Markéta Chalupová



seminární práce do kurzu

Televize a její publikum v každodenní perspektivě
jaro 2006

Obsah

1	Úvod.....	3
2	Základní žánrová charakteristika.....	4
2.1	Mýdlová opera.....	4
2.2	Telenovela.....	4
3	Funkce, které plní mýdlové narace ve vztahu publiku.....	4
3.1	Zábava.....	5
3.2	Získávání informací.....	5
3.3	Prožívání emocí.....	5
3.3.1	Emocionální realismus.....	5
3.3.2	Katarze.....	5
3.4	Únik.....	6
3.5	Socializační a identifikační funkce.....	6
3.5.1	Socializační funkce.....	6
3.5.2	Návod pro řešení mezilidských vztahů.....	6
3.5.3	Uspokojení a zvýšení socioekonomického statu.....	6
3.5.4	Identifikace.....	6
4	Analýza telenovely Pomsta.....	7
4.1	Kritika vycházející z rodového (gender) principu.....	7
4.2	Primární charakteristika analyzované telenovely.....	7
4.2.1	Výchozí osa příběhu.....	7
4.2.3	Znělka.....	8
4.3	Aplikace teoretických tezí na konkrétní telenovelu.....	8
4.4	Postavy a mýty.....	9
4.1.2	Stereotypizace ženských postav.....	10
4.4.2	Zobrazování mužských hrdinů.....	11
5	Závěr.....	13
6	Použitá literatura a prameny.....	14

1 Úvod

Tato práce má tři hlavní a jeden komplementární cíl. Nejdříve se pokusím identifikovat funkce, které plní mýdlová narace ve vztahu k publiku. Dále mám v úmyslu zkoumat teoretické koncepce a zjistit, zda analyzovaná telenovela *Pomsta* odpovídá žánrovému zařazení.

Jako třetí úkol jsem si vytyčila analýzu telenovely z hlediska feministické kritiky vycházející z genderového principu a teorie hegemonie. Budu se zabývat problematikou mediální reprezentace žen a mužů a zaměřím se na mýty a stereotypy. Pokládám si otázku, zda telenovely skutečně podporují patriarchální diskurz a prozkoumám, jaké typické rysy mají postavy v telenovele *Pomsta*.

Doplňujícím úkolem mé práce bude zjistit, jak se liší tzv. divácké preference pod vlivem rozdílu věku, pohlaví a vzdělání. V příloze zdůvodním rezultáty za pomoci ratingové analýzy.

2 Základní žánrová charakteristika

2.1 Mýdlová opera

Soap opera jako žánr je vnitřně rodově formována jako ženské vyprávění, a to způsobem svých charakteristik, prostředí, dialogů a postavením mužských a ženských rolí.¹ Charakteristické je soustředění na heterosexuální romanci.² Příběh je většinou situován do prostředí rodiny, která je bohatá.³ Celý děj se odehrává v iluzi, že život je nešťastný a problémy jsou normou.⁴

Lze rozlišit čtyři základní konstitutivní znaky tohoto žánru. Mezi ně patří neuzavřená narace, orientace na současná témata, didaktismus a zaměření na cílovou skupinu, kterou tvoří především ženy v domácnosti.

Rozlišujeme jednak dyadické, dynastické a komunitní soap opery, jednak prime-timové a day-timové mýdlové narace. Prime-timové jsou sledovanější, mají vyšší rozpočet, heterogennější publikum a rychlejší spád děje. Mýdlové opery vysílané v průběhu dne (day time) se orientují na ženy a mají pomalejší děj.

2.2 Telenovela

Ze soap opery se vyčlenil subžánr latinsko americké provenience - telenovela. Jedná se o melodramatický příběh milostného páru.

Telenovely jsou emotivnější než anglosaské soap opery a výrazněji v nich vystupuje hlavní ženská hrdinka, která reprezentuje ideál krásy.⁵ Tato dívka bývá chudá, mívá lehký zdravotní handicap nebo pochází z neúplné rodiny. Je proto zranitelná a ochranu nachází u zkušených a bohatých partnerů.

Telenovela nesměřuje jasně ke konci. Publiku je neustále připomínána minulost.⁶ Telenovely prezentují čas cyklicky, což je spojuje s ženskou subjektivitou.⁷

3 Funkce ve vztahu k publiku

Divák, který mýdlové narace nesleduje, se musí nutně ptát: proč jsou tak oblíbené? Tento

¹ McQuail, D. (1999): Úvod do teorie masové komunikace. Praha: Portál, s. 275.

² Allen, R. (2004): Making Sense of Soaps. In: Allen, R., Hill, A.: The Television Studies Reader. Routledge, s. 242.

³ Press, A. L. (1991): Women Watching Television - Gender, Class, and Generation in the American Television Experience. Philadelphia: University of Pennsylvania Press, s. 67.

⁴ Volek, J. (1999): Televize jako spoluvůrce domova a extenze rodiny. In: Sociální studia, č. 4, s. 31.

⁵ Williams, C. T. (1992): "It's Time for My Story": soap opera sources, structure and response. New York: Praeger, s. 146.

⁶ Fiske J. (1987): Narrative. In: Television Culture. Routledge, s. 144.

⁷ Mattelart, M. (1986): Women and Cultural Industries. In: Media, Culture and Society, vol. 4, no. 2, s. 145.

žánr nabízí více než jen hezké tváře herců. Funkce, které může zaujímat mýdlová narace v životě recipientů, jsou rozmanité.

3.1 Zábava

Kdyby produkt masové kultury nepřinášel potěšení, neměl by pro konzumenty hodnotu.⁸ Pro velkou většinu publika znamená sledování telenovely jediné - zábavu.⁹ Tento žánr je produkován s pomyslnou nálepkou „zdroj odpočinku a pobavení“.

3.2 Získávání informací

Televize je prostředkem, který přináší okolní svět do domácností. Diváci telenovel poznávají exotické prostředí a produkty cizí kultury. I soap opera může naplnit touhu překonat vzdálenost. Realita telenovel je ovšem diskutabilní. Tyto mediální formáty se sice tváří, že divákovi ukazují „reálný život“, ale to je jen iluze.¹⁰ Ani telenovela *Pomsta* není zrcadlem reality.

3.3 Prožívání emocí

Publikum je přitahováno emocionálně bouřlivými televizními obsahy.¹¹ Pro diváka je jednoduší plakat kvůli zničenému životu seriálových postav, než se trápit vlastními problémy.

3.3.1 Emocionální realismus

O emocionálním realismu v souvislosti se soap operou hovoří Angová. Podle ní řada lidí shledává seriály reálnými kvůli emocím, které v divácích vyvolávají. Na denotativní úrovni realistické nejsou, na konotativní ano.¹²

3.3.2 Katarze

Tento termín se užívá ve významu citového uvolnění, které přináší úlevu.¹³ Divák při sledování telenovely ventiluje emoce jako například hněv, smutek nebo lítost.¹⁴ Katarze je ozdravný zážitek, při kterém se recipient osvobodí od vnitřního napětí.

⁸ Ang, I. (1985): *Watching Dallas: Soap Opera and the Melodramatic Imagination*. London: Methuen, s. 17.

⁹ Spiegel, L. (1998): *Installing the Television Set. Popular Discourses on Television and Domestic Space, 1948-1955*. In: *Camera Obscura*, 16:1, s. 28.

¹⁰ Ang, I. (1985): *Watching Dallas: Soap Opera and the Melodramatic Imagination*. London: Methuen, s. 39.

¹¹ Kunczik, M. (1995): *Základy masové komunikace*. Praha: Karolinum, s. 227.

¹² Ang, I. (1985): *Watching Dallas: Soap Opera and the Melodramatic Imagination*. London: Methuen, s. 43.

¹³ Jiráček, J. - Köpplová, B. (2003): *Média a společnost*. Praha: Portál, s. 183.

¹⁴ Kunczik, M. (1995): *Základy masové komunikace*. Praha: Karolinum, s. 367.

3.4 Únik

Podle výzkumu Radwayové poskytují ženám románky soukromý prostor, do něhož se uchylují, aby unikly nekonečným nárokům rodiny a práce.¹⁵ Ženy tak získají čas jen pro sebe.¹⁶ Podobně přemýšlí také ženské publikum soap oper.¹⁷ Divačky mýdlových narací ví, že nakonec stejně všechno dobře dopadne a uvědomují si fiktivnost příběhu. Iluze reality není totální a sledování telenovel je jen únikem do světa fantazie.

3.5 Socializační a identifikační funkce

3.5.1 Socializační funkce

Společnost po svých členech vyžaduje, aby vystupovali v určitých sociálních rolích a očekává od nich určité chování.¹⁸ Rolím se člověk učí, a tak se stávají součástí jeho osobnosti.¹⁹ Televize povahu „Já“ spoluutváří tím, že produkuje například obrazy domácího života.²⁰

3.5.2 Návod pro řešení mezilidských vztahů

Diváci soap oper se domnívají, že hrdinové řeší v televizi obdobné problémy jako oni ve svých rodinách. Proto se řídí „radami“ svých filmových reků. Telenovely jim předkládají návody, jak se chovat.²¹

3.5.3 Zvýšení socioekonomického statusu

Divačky jsou uspokojeny, protože jsou „zviditelněny“ jejich problémy. Domácí práce získávají najednou důležitost. Mýdlová opera se zabývá především hodnotami, které jsou doménou ženského světa.²²

3.5.4 Identifikace

Identifikace znamená ztotožnění se s někým, srovnávání se nebo přijetí určitého vzoru.²³ Diváci se domnívají, že ví, jak se daná filmová postava právě cítí a na co myslí. Prožívají smutek a

¹⁵ Radway, J.(2004): Reading Romance. In: Allen, R., Hill, A.: The Television Studies Reader. Routledge, s. 222.

¹⁶ Morley, D.(1986): Television in the Family. In: Family Television: Cultural Power and Domestic Leisure. Routledge, s. 37.

¹⁷ Morley, D.(1986): Television in the Family. In: Family Television: Cultural Power and Domestic Leisure. Routledge, s. 38.

¹⁸ Nakonečný, M.(1999): Sociální psychologie. Praha: Academia, s. 280.

¹⁹ Nakonečný, M.(1999): Sociální psychologie. Praha: Academia, s. 154.

²⁰ Volek, J.(1999): Televize jako spoluvůrce domova a extenze rodiny. In: Sociální studia, č. 4, s. 21.

²¹ Morley, D.(1986): Television in the Family. In: Family Television: Cultural Power and Domestic Leisure. Routledge, s. 39.

²² Mattelart, M.(1986): Women and Cultural Industries. In: Media, Culture and Society, vol. 4, no. 2, s. 69.

²³ Nakonečný, M.(1999): Sociální psychologie. Praha: Academia, s. 65.

radost s hrdiny a dívají se na svět jejich očima.

4 Analýza telenovely *Pomsta*

4.1 Teorie hegemonie a kritika vycházející z rodového (gender) principu

Rozbor telenovely jsem založila na teorii hegemonie, podle níž média podporují stávající mocenské poměry tím, že je prezentují jako přirozené a naturalizují je.²⁴ Soap opery udržují status quo a podporují dominanci „patriarchálního diskursu“ a tomu odpovídající rozdělení rolí.

Pokud maskulinita funguje jako kulturní norma, masová média budou upřednostňovat mužskou perspektivu, která musí mít dopad na formy vyvinuté pro ženský trh: ženské stránky, ženské filmy a ženské televizní žánry (tedy i na telenovely).²⁵ Ústředním bodem feministické kritické analýzy je široká otázka, jak texty „umísťují“ ženský subjekt do svých struktur, a ve spolupráci s publikem přispívají k definici feminity.²⁶

4.2 Primární charakteristika analyzované telenovely

Základní údaje
Název: <i>Pomsta</i> (La Revancha)
Země výroby: Venezuela
TV Společnost: Fonovideo
Rok výroby: 2000
Počet dílů: 151

Pomsta pochází z venezuelské produkce. Děj se odehrává především v interiérech. Kvalita *Pomsty* je poměrně nízká s ohledem na mnohdy nesmyslné dialogy, nekvalitní záběry a jednotvárnost ateliérových scén. Je však srovnatelná s obdobnými mýdlovými příběhy, které české stanice ve velkém

skupují na mezinárodním trhu.

4.2.1 Výchozí osa příběhu

Hlavními hrdiny příběhu, odehrávajícího se v Miami, jsou Soledad a Alejandro. Zatímco on je lékař a pochází ze zámožné rodiny, ona je nevzdělaná a chudá dívka.

Základní komplikace příběhu je jednoduchá - ze vzpomínek vyplývá, že tátu Soledad zavraždil otec Alejandra a dívka tudíž nemůže nadále setrvat v milostném vztahu. Po pomstě (odtud název) touží spíše její sestra, se kterou se Alejandro kdysi rozešel. Podobné komplikace milostných poměrů jsou na denním pořádku, dvojice se neustále proměňují. V telenovelách však

²⁴ McQuail, D. (1999): Úvod do teorie masové komunikace. Praha: Portál, s. 214.

²⁵ Hall, S. (1980): Representation: Cultural Representation and Signifying Practices. Genre and Gender - The Case of Soap Opera. London: Hutchison, s. 375.

²⁶ McQuail, D. (1999): Úvod do teorie masové komunikace. Praha: Portál, s. 293.

zůstává ideálem pár „prince“ a „princezny“. Vše směřuje k usmíření znesvářených rodin a svatbě hlavních postav. Láska legitimně spojená v manželství je lepší než vášeň, která je vždy potrestána osudem.

4.2.3 Úvodní upoutávka

Když v televizi zazněla skladba Pabla Monatera „Vuelve junto a mí“, diváci věděli, že přichází čas telenovely *Pomsta*. Pomalá, ale rytmická kytarová píseň zpívaná vysokým mužským hlasem doprovází záběry hrdinů. Hudba podporuje emocionální rovinu vnímání a publikum sleduje symboly konotující lásku a štěstí.

V průběhu celé série se obrazový, grafický ani zvukový sektor znělky nemění. I „mrtví“ (a v této telenovele jich není málo) zůstávají v upoutávce, jakoby měli znovu obžít. Diváci jsou seznámeni s více než dvaceti herci, i s těmi, kteří hrají bezvýznamné role.

Jen asi třicet procent upoutávky je věnováno prostorové lokalizaci. Diváka zaujme obrovská jachta plující oceánem, vila na pláži a moderní budovy, před nimiž parkují exkluzivní auta. Syntagmatická struktura je složena ze tří základních záběrů: pláže, města a sídla.

Upoutávka zahrnuje expozici, peripetii i závěr. Posledním záběrem se vracíme k tomu prvnímu. Opět jsou spolu hlavní hrdinové, tentokrát ještě šťastnější než na začátku. Snímek kladných postav je vykompenzován záběrem „zloducha“, který je symbolicky oblečen do černého.

Nacházíme binární opozice žena - muž, soukromé – veřejné a domov – práce. Ženské postavy se objevují v přírodě, muži se vyskytují spíše v městském prostředí.

Identifikujeme znaky bohatství a moci jako šperky, drahá auta nebo značkové oblečení. Negativní postavy jsou zobrazovány se zamračenou tváří pijící alkohol nebo sedící v drahém autě. Výrazný je erotický kontext. Muži jsou plně oděni, ženy se oblékají spoře.

4.3 Aplikace teoretických tezí na konkrétní telenovelu

Zápletka se v latinsko-amerických soap operách odvíjí okolo komplikovaných milostných příběhů. Jedná se většinou o tzv. zakázanou lásku. Zamilují se do sebe lidé z odlišných společenských vrstev nebo rozdílného věku či je vazba problematická vzhledem k předchozím vztahům. V telenovele *Pomsta* sledujeme propojení všech faktorů. Soledad je chudá, nevzdělaná dívka z nižší společenské vrstvy, Alejandro je vystudovaný lékař a bohatý dědic. Je také starší než Soledad a má už syna z předchozího manželství. Jejich rodiny jsou navíc zneprátelené.

Příběh telenovel se točí okolo velkého rodinného sídla. Geografické centrum je snadno

identifikovatelné.²⁷ Rodinné sídlo je v tomto případě dům Alejandra.

Seriály bývají poznamenány sexem a násilím, případně kombinací obou.²⁸ *Pomsta* je „krvavou“ telenovelou. Hlavní negativní postava, Rodrigo (otec Alejandra), zavraždil několik lidí. Teprve až na konci telenovely je za své činy potrestán.

Telenovela nesměruje jasně ke konci.²⁹ Alejandro a Soledad se pořád dokola rozcházejí a zase dávají dohromady. „Padouch“ Rodrigo je donekonečna obviňován ze zločinů.

Telenovely neposkytují perspektivu, že by žena mohla vystoupit z role v patriarchální struktuře.³⁰ Hrdinka *Pomsty* se o to ani nesnaží. Vykonává podřadné práce a nemá ambice se vzdělávat. Touží pouze stát se manželkou a matkou.

V telenovelách nad akcí dominuje dialog.³¹ I v *Pomstě* se více mluví, než koná, ale na druhou stranu není v této telenovele nouze o akční záběry. Pravděpodobně byla natočena s úmyslem zavděčit se pánskému publiku. Jak však doloží ratingová analýza, v České republice sledovaly *Pomstu* spíše ženy.³²

4.4 Postavy – mýty a stereotypizace

Postavy jsou jednoduše stylizovány do ostrých typů.³³ Williamsová definuje základní čtyři role, vyskytující se ve zkoumaném žánru. První kategorií jsou romantičtí hrdinové („princové“) a hrdinky („ženy-Popelky“), druhou skupinou tvoří laskavé matky (chůvy, babičky...), třetí typ zastupují antihrdinové („zloduchové“), respektive ženy – potvory („Bitch“). Poslední kategorií jsou muži-profesionálové a ženy „kariéristky“.³⁴

Analyzované postavy		
Postava	Herec	Typ postavy
Soledad Santader	Danna Garcia	Romantická hrdinka, „Popelka“, žena-oběť
Alejandro Arciniegas	Jorge Reyes	Romantický hrdina, muž-profesionál
Izabela Ruiz	Marcela Pezet	Žena-intrikánka („Bitch“)
Rodrigo Arciniegas	Jorge Martínez	Zloduch
Providencia	Norma Zuniga	Laskavá matka

²⁷ Press, A. L.(1991): *Women Watching Television - Gender, Class, and Generation in the American Television Experience*. Philadelphia: University of Pennsylvania Press, s.60.

²⁸ Mattelart, M.(1986): *Women and Cultural Industries*. In: *Media, Culture and Society*, vol. 4, no. 2, s. 69.

²⁹ Fiske J.(1987): *Narative*. In: *Television Culture*. London: Routledge, s. 144.

³⁰ Ellis, J.(1999): *Television as Working – Through*. In: Gripsrud, J. (ed): *Television and Common Knowledge*. Routledge, s. 58.

³¹ Ellis, J.(1999): *Television as Working – Through*. In: Gripsrud, J. (ed): *Television and Common Knowledge*. Routledge, s. 58.

³² Viz příloha.

³³ Fiske J.(1987): *Narative*. In: *Television Culture*. London: Routledge, s.137

³⁴ Williams, C. T.(1992): *"It's Time for My Story": soap opera sources, structure and response*. New York: Praeger, s. 139.

Hrdinové v telenovelách mění charakter. Sestra hlavní hrdinky Isabela se v prvních dílech jeví jako negativní hrdinka. Je panovačná, sobecká a posedlá touhou pomstít smrt otce. V průběhu děje se ale Isabela mění a na konci seriálu je divákům představena v tradiční stereotypní roli – poslušné manželky. Za své intriky byla ale potrestána – potratila. Je příznačné, že je chování neodpovídající tradičnímu patriarchálnímu modelu ztrestáno „osudem“. Negativní hrdinové vždy nakonec skončí ve vězení, zemřou nebo změní charakter.

4.1.2 Stereotypizace ženských postav

Žena je stereotypně představena buď jako osoba v domácnosti, manželka a matka nebo jako sexuální objekt.³⁵ Ženy využívají daleko častěji sexu (negativní hrdinky), případně romantického šarmu (kladné postavy) k tomu, aby dosáhly svého.

4.4.1.1 Hlavní hrdinka – bezbranná a citlivá



Hlavní kladou hrdinku Soledad hraje blondýnka Danna García. Její světlé vlasy a malá štíhlá postava konotují bezbrannost. V *Pomstě* je prvoplánově zužitkován mýtus bezbranné světlovlásky. Pokud plavovláska představuje negativní osobu, je vyzývavěji oblečena a silně namalována.

Soledad má smutný osud, vyrůstala v chudobě bez rodičů. Hraje tedy typickou roli ženy – oběti, která je poněkud naivní a stále kvůli něčemu trpí. Zamiluje se a oddaně čeká na svého „prince“. Nalezne sice i jiného partnera, ale kromě pusinek jako na základní škole s ním žádný intimnější kontakt neudrží. Zato její filmový princ si vesele nachází nové a nové přítelkyně a žije s nimi bohatým sexuálním životem. Ženské postavy mají upřednostňovat hodnotu panenství, muži nemusí. Udržovat tento status quo je v zájmu patriarchálního systému.

Pro telenovely je charakteristický mýtus bezbranné ženy. V jedné ze signifikantních scén je Soledad málem znásilněna. Hrdinka se nachází v druhořadé pozici bezbranné osoby, která se musí podvolit. Stereotypní je i zakončení scény. Objeví se „princ na bílém koni“ – Alejandro a zachrání ji. Když mlátí násilníka, Soledad jen bezbranně pláče. Hrdinka telenovely *Pomsta* se stane obětí násilných činů hned několikrát a vždy ji zachrání muž. Mýtus bezbranné ženy souvisí s mýtem citlivé ženy. Soledad často pláče, dokonce v upoutávce je vidět slzící dívku.

³⁵ Williams, C. T.(1992): "It's Time for My Story": soap opera sources, structure and response. New York: Praeger, s. 148.

4.4.1.2 Laskavé matky, chůvy, babičky...



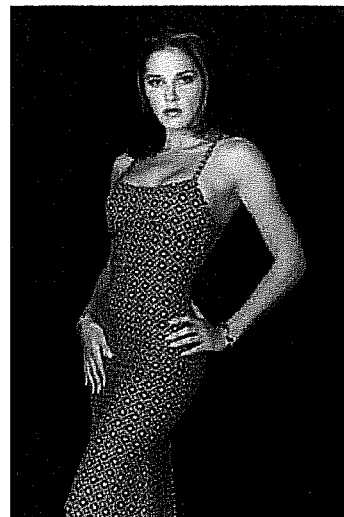
Diváci jsou konfrontováni se vzorcem ideální matky.³⁶ Je to žena, která vzorně pečuje o domácnost a děti. Nejdůležitější hodnotou je pro ni rodina. Jde o postavu, která je dokonalá.³⁷ Divačky pociťují vinu, že jejich vlastní já neodpovídá nedosažitelnému vzoru.

V telenovele *Pomsta* vystupuje Providencia, adoptivní matka Soledad, která je laskavá a moudrá. Sama nemá žádné nároky. Objevujeme mýtus obětavé ženy.

4.4.1.3 Negativní hrdinka – bezcitná intrikánka

Negativní hrdinka vykompenzuje dokonalou matku a divačkám se uleví. „Žena – potvora“ (Bitch)³⁸ bývá emancipovaná, sexuálně přitažlivá a inteligentní. Snaží se zvítězit nad svou protivnicí – bezbrannou „Popelkou“.

V telenovele *Pomsta* lze takových žen identifikovat hned několik. Jedna z nich, psycholožka Daniela, se dokonce pokusila sokyni Soledad zabít. Je příznačné, že Daniela narozdíl od Soledad vystudovala vysokou školu. Inteligence žen je v telenovele představována v negativním smyslu „mazanosti“.



Na obrázku vidíme sestru Soledad – Isabelu. Fotografie pochází z období, kdy v telenovele představovala „ženu - potvoru“. Mračí se, stojí dominantně a je přitažlivě oblečená. Žena intrikánka je alegorií pohádkových čarodějnic s tím rozdílem, že má příjemnější vzhled.

Pro soap opery je charakteristický mýtus ženy posedlé svým vzhledem. Telenovela se snaží vsugerovat, že krásné ženy jsou úspěšnější než „šeredky“. Mýtus krásy je nástrojem patriarchátu a právě na něm je vlastně celý žánr postaven. Pokud není hrdinka krásná, projde proměnou a z ošklivého káčátka se změní v labuť.

4.4.2 Zobrazování mužských hrdinů

Zatímco život ženských postav se točí okolo domácnosti, muži mají pestřejší pole

³⁶ Volek, J.(1999): Televize jako spolutvůrce domova a extenze rodiny. In: Sociální studia, č. 4, s. 32.

³⁷ Volek, J.(1999): Televize jako spolutvůrce domova a extenze rodiny. In: Sociální studia, č. 4, s. 32.

³⁸ Williams, C. T.(1992): "It's Time for My Story": soap opera sources, structure and response. New York: Praeger, s. 146.

působnosti.³⁹ Mohou vystupovat jako celebrity, schopní obchodníci nebo experti v jiném oboru. Mužský hrdina je nezávislý, agresivní, soutěživý a ambiciózní.⁴⁰

4.4.2.1 Kladný hrdina – odvážný a hezký



Hlavní hrdina Alejandro splňuje stereotypní kategorie hrdiny: je to pohledný, bohatý a inteligentní lékař. Muži v mýdlových naracích častěji než ženy užívají fyzické síly.⁴¹ Také Alejandro se několikrát popere a dokonce jde se zbraní v ruce zachránit uneseného příbuzného.

Kromě mýtu odvážného muže ztělesňuje Alejandro mýtus „drsňáka“. Zatímco muži citové pohnutí skrývají a snaží se tvářit důstojně, ženy pláčou. I když Alejandrovi zemře otec a bratr, netruchlí a nese to „statečně“. Tím se dostáváme k genderovému stereotypu – muži nepláčou.

4.4.2.2 Zloduch

Padouch je většinou nějak spřízněn s jedním z hlavních kladných hrdinů a bývá důležitým členem komunity.⁴² Jeho činy zůstávají dlouho nepotrestány a ničema v mýdlové naraci účinkuje až do samého konce. V telenovele *Pomsta* je takovým negativním hrdinou Rodrigo, otec hlavní postavy – romantického prince Alejandra.



³⁹ Oates-Indruchová L.(1998): Gender v médiích: nástin širě problematiky. In: Společnost žen a mužů z aspektů gender. Praha: OSF, s. 137.

⁴⁰ Williams, C. T.(1992): "It's Time for My Story": soap opera sources, structure and response. New York: Praeger, s. 150.

⁴¹ Renzetti, C. M., Curran, D. J.(2003): Ženy, muži a společnost, Praha, Karolinum, s. 193.

⁴² Ang, I. (1985): Watching Dallas: Soap Opera and the Melodramatic Imagination. London: Methuen, s. 77.

5 Závěr

Seminární práci jsem rozdělila do sedmi kapitol, včetně úvodní a závěrečné části, seznamu pramenů, literatury a příloh. V první kapitole jsem charakterizovala znaky mýdlové opery a telenovely. V další části jsem identifikovala některé z funkcí, které plní mýdlové narace ve vztahu k publiku. Patří k nim zábava, získávání informací, emocionální realismus, katarze, únik a socializační a identifikační funkce.

V rámci samotné analýzy telenovely *Pomsta* jsem ověřila některé teoretické koncepce na konkrétním produktu. Zjistila jsem, že *Pomsta* je klasickou ukázkou svého žánru. Příběh se točí okolo rodinného sídla a je poznamenán sexem a násilím. Zápletka je založena na komplikujícím se vztahu heterosexuální dvojice. Telenovela nesměřuje jasně ke konci, publiku je neustále připomínána minulost.

Samotný rozbor jsem založila na soustavě poznatků teorie hegemonie a feministické kritiky. Jak dokazují v kapitole „Postavy - mýty a stereotypizace“, soap opery podporují dominanci „patriarchálního diskursu“. I když se v průběhu posledních dvou desetiletí mnohé v televizním průmyslu změnilo, tvůrci telenovel postupující ženskou emancipaci ignorují. Poukazují především na mýty a stereotypy a problematickou prezentaci ženských a mužských rolí.

Příloha mé seminární práce obsahuje ratingovou analýzu, která se skládá ze čtyř částí. V úvodní kapitole analyzuji sledovanost telenovely, v dalších oddílech pak zkoumám rozdíly v konzumaci v závislosti na pohlaví, vzdělání a věku publika. Z rozboru vyplývá, že se na *Pomstu* dívaly nejvíce ženy, lidé se základním vzděláním a osoby starší padesáti pěti let.

6 Použitá literatura a prameny

- Allen, R.(2004): Making Sense of Soaps. In: Allen, R., Hill, A.: The Television Studies Reader. Routledge.
- Ang, I. (1985): Watching Dallas: Soap Opera and the Melodramatic Imagination. London: Methuen.
- Brown, M.,A.(1990): Feminist cultural television criticism – Culture, theory and practice. In: Brown, M., A.: Television and Women's Culture: The Politics of the Popular. Sage.
- Ellis, J.(1999): Television as Working – Through. In: Gripsrud, J. (ed): Television and Common Knowledge. Routledge.
- Fiske J.(1987): Narrative. In: Television Culture. London: Routledge.
- Gripsrud, J. (1995): The Dynasty Years. London: Routledge.
- Hall, S. (1980): Representation: Cultural Representation and Signifying Practices. Genre and Gender - The Case of Soap Opera. London: Hutchison.
- Jiráková, J. - Köpplová, B. (2003): Média a společnost. Praha: Portál
- Kunczik, M.(1995): Základy masové komunikace. Praha: Karolinum.
- Mattelart, M.(1986): Women and Cultural Industries. In: Media, Culture and Society, vol.4, no.2.
- McQuail, D. (1999): Úvod do teorie masové komunikace. Praha: Portál.
- Morley, D(1986): Television in the Family. In: Family Television: Cultural Power and Domestic Leisure. Routledge.
- Nakonečný, M.(1999): Sociální psychologie. Praha: Academia.
- Oates-Indruchová L.(1998): Gender v médiích: Nástin širší problematiky. In: Společnost žen a mužů z aspektů gender. Praha: OSF.
- Press, A. L.(1991): Women Watching Television - Gender, Class, and Generation in the American Television Experience. Philadelphia: University of Pennsylvania Press.
- Radway, J.(2004): Reading Romance. In: Allen, R., Hill, A.: The Television Studies Reader. Routledge.
- Renzetti, C. M.(2003), Curran, D. J.: Ženy, muži a společnost, Praha: Karolinum.
- Spiegel, L.(1998): Installing the Television Set. Popular Discourses on Television and

Domestic Space, 1948-1955. In: Camera Obsura, 16:1.

- Volek, J.(1999): Televize jako spolutvůrce domova a extenze rodiny. In: Sociální studia, č. 4.
- Williams, C. T.(1992): "It's Time for My Story": Soap opera sources, structure and response. New York: Praeger.
- <http://www.telenovelas-latin.net>
- <http://www.telenovely.cetelon.tk/cz>
- <http://abctelenovely.phorum.cz>

7 Příloha: Ratingová analýza

Obsah přílohy

7.1 Vývoj sledovanosti <i>Pomsty</i>	17
7.2 Konzumace telenovely <i>Pomsta</i> s ohledem na věk.....	21
7.3 Konzumace telenovely v závislosti na rodu (gender).....	22
7.3 Vliv vzdělání na sledovanost telenovely <i>Pomsta</i>	25

7.1 Vývoj sledovanosti Pomsty

7.1.1 Průměrná sledovanost Pomsty

Ve skupině diváků starších patnácti let se rating⁴³ se pohyboval mezi 3,1 a 4,8 procenty. Průměrný rating se vyšplhal na hodnotu 3,8 procent. Share⁴⁴ Pomsty se v analyzovaném období⁴⁵ pohyboval mezi 34 a 50 procenty. Průměrný share je tedy 42,3 procent. Pomstu v analyzovaných měsících sledovalo 264 tisíc až 404 tisíc diváků. Průměrně tedy 325 tisíc diváků.

Vývoj sledovanosti telenovely Pomsta v měsících březen, červen a září					
Ukazatel:	Rating, Share, Projekce				
Stanice:	NOVA				
Pořady:	Pomsta				
Cílová skupina	15+				
Den:	Po,Út,St,Čt,Pá,So,Ne				
Období:	1.3.2004-31.3.2004,1.6.2004-30.6.2004,1.9.2004-30.9.2004,1.12.2004-31.12.2004				
NET/RAW:	RAW				
Nákupní podmínky:	Ceníkové				
Hosté:	S hosty				
datum	začátek	konec	Rating	Projekce ⁴⁶	Share
5.3.2004	13:30:56	14:18:21	4,5	383	41,06
8.3.2004	13:07:39	13:53:37	4,8	404	44,45
9.3.2004	13:16:15	14:02:54	4,5	385	40,74
10.3.2004	13:04:48	13:54:21	3,7	315	35,16
11.3.2004	13:34:34	14:21:07	3,9	331	40,61
12.3.2004	13:34:50	14:22:57	4	342	41,56
15.3.2004	13:06:36	13:54:47	3,7	311	41,75
16.3.2004	13:06:06	13:52:13	3,5	293	41,07
17.3.2004	13:07:16	13:54:56	3,5	295	50,39
18.3.2004	13:21:50	14:10:53	3,5	295	50,25
19.3.2004	13:25:01	14:12:30	3,1	264	39,26
22.3.2004	13:08:43	13:55:50	3,5	296	41,82
23.3.2004	13:05:52	13:52:11	3,5	295	41,67
24.3.2004	13:05:32	13:53:39	4,2	353	44,94
25.3.2004	13:29:26	14:17:51	4,1	352	42,77
26.3.2004	13:06:09	13:53:17	4,1	344	38,01
29.3.2004	13:18:10	14:09:25	3,6	304	44,55
30.3.2004	13:02:05	13:49:56	3,3	280	41,53
31.3.2004	13:05:16	13:51:27	3,3	282	43,37
1.6.2004	13:15:39	14:03:36	3,9	330	42,48
2.6.2004	12:49:52	13:37:35	4,6	387	46,15
3.6.2004	13:12:38	14:00:37	4,1	346	41,83
4.6.2004	13:15:52	14:02:58	3,7	310	41,35
7.6.2004	13:09:00	13:56:29	3,5	300	41,49
8.6.2004	13:08:46	13:55:29	3,2	275	41,11

⁴³ Rating představuje průměrnou sledovanost daného časového úseku (pořadu, spotu, upoutávky) na určité stanici v procentech zkoumané cílové skupiny.

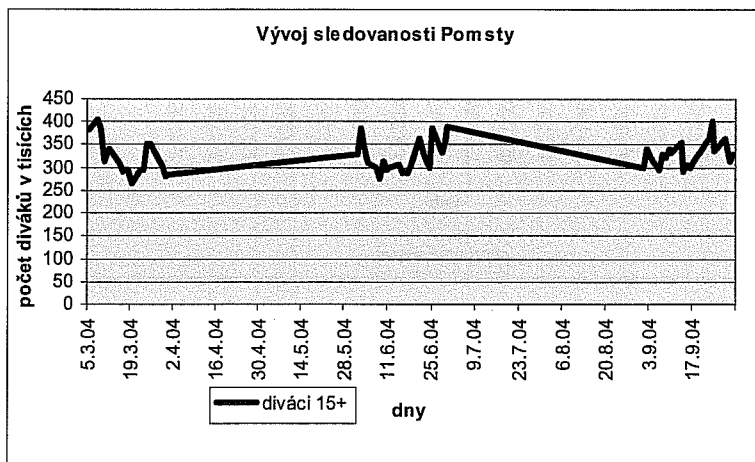
⁴⁴ Share představuje podíl sledovanosti určité stanice v procentech na celkové sledovanosti všech stanic v daném časovém úseku.

⁴⁵ Analýza je založena na dostupných hodnotách z března, června a září.

⁴⁶ Projekce představuje průměrnou sledovanost daného časového úseku ve zkoumané cílové skupině v populaci vyjádřenou v tisících osob.

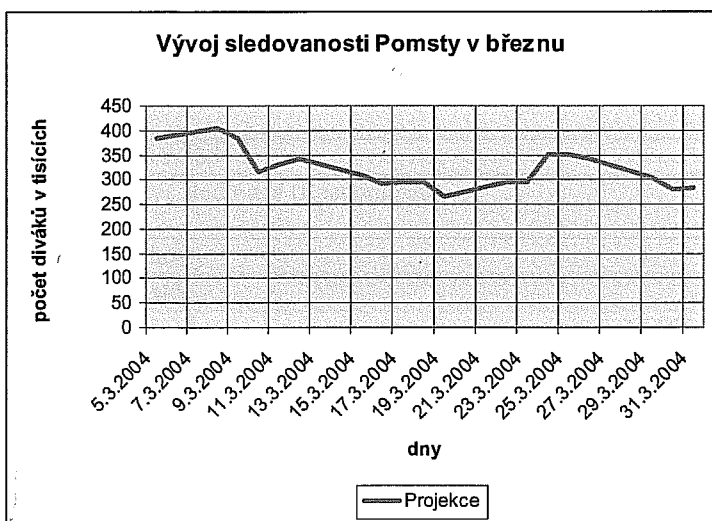
9.6.2004	13:18:00	14:06:17	3,7	314	43,15
10.6.2004	13:15:11	14:01:53	3,5	295	42,07
11.6.2004	13:24:29	14:11:29	3,5	298	40,16
14.6.2004	12:56:27	13:43:42	3,6	307	48,7
15.6.2004	12:55:56	13:43:43	3,4	288	45,34
16.6.2004	13:08:26	13:54:50	3,4	290	38,28
17.6.2004	12:53:04	13:42:05	3,4	287	40,96
18.6.2004	13:10:50	13:58:11	3,6	304	36,28
21.6.2004	13:02:52	13:50:48	4,3	364	44,21
22.6.2004	13:01:58	13:50:08	3,9	331	43,4
23.6.2004	13:09:19	13:55:38	3,7	315	42,58
24.6.2004	13:25:30	14:14:24	3,5	299	39,19
25.6.2004	13:03:17	13:51:41	4,5	385	44,89
28.6.2004	13:15:16	14:04:04	3,9	333	42,9
29.6.2004	13:25:02	14:11:49	4,2	360	41,83
30.6.2004	13:15:20	14:03:03	4,6	389	43,54
1.9.2004	12:47:41	13:35:49	3,5	300	34,46
2.9.2004	12:57:30	13:47:00	4	342	50,2
3.9.2004	12:48:19	13:37:34	3,8	320	38,92
6.9.2004	12:37:53	13:26:40	3,5	295	40,02
7.9.2004	12:43:47	13:32:17	3,9	329	45,62
8.9.2004	12:33:25	13:21:14	3,8	322	45,03
9.9.2004	12:32:05	13:19:13	4	341	46,07
10.9.2004	12:27:30	13:13:02	3,9	331	44,16
13.9.2004	12:38:20	13:26:29	4,2	356	45,15
14.9.2004	12:40:53	13:27:45	3,4	292	42,34
15.9.2004	12:19:18	13:07:28	3,6	308	36,14
16.9.2004	12:30:36	13:19:05	3,5	299	45,78
17.9.2004	12:37:31	13:26:22	3,7	314	46,61
20.9.2004	12:26:32	13:14:27	4	340	45,61
21.9.2004	12:36:59	13:24:42	4,2	355	39,35
22.9.2004	12:34:56	13:22:37	4,3	363	41,95
23.9.2004	12:30:07	13:18:46	4,7	399	43,1
24.9.2004	12:21:38	13:10:20	4	338	39,6
27.9.2004	12:27:19	13:14:57	4,3	364	39,32
29.9.2004	12:24:13	13:13:16	3,7	313	40,54
30.9.2004	12:27:48	13:15:57	3,9	328	38,55

7.1.2 Vývoj sledovanosti v analyzovaném období

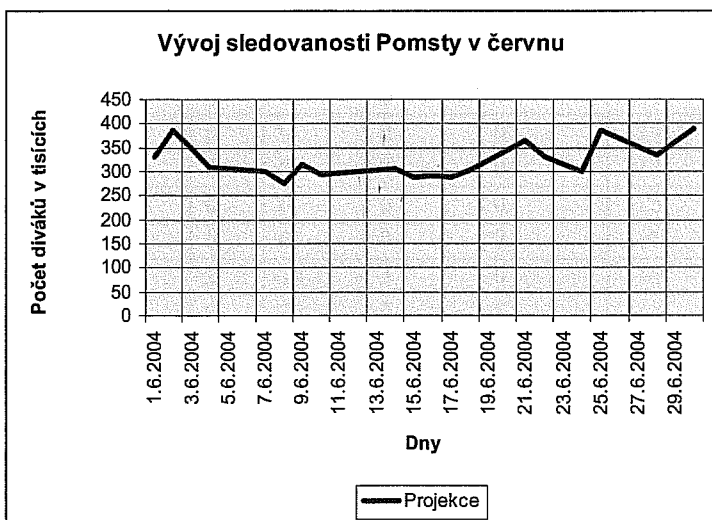


Nejvyšší sledovanost měla *Pomsta* v počátečním období. První díl sledovalo 383 tisíc, druhou epizodu 404 tisíc a třetí díl 385 tisíc diváků. Čísla jsou poměrně vysoká, když je srovnáme s průměrnou projekcí, která činí 265 tisíc diváků.

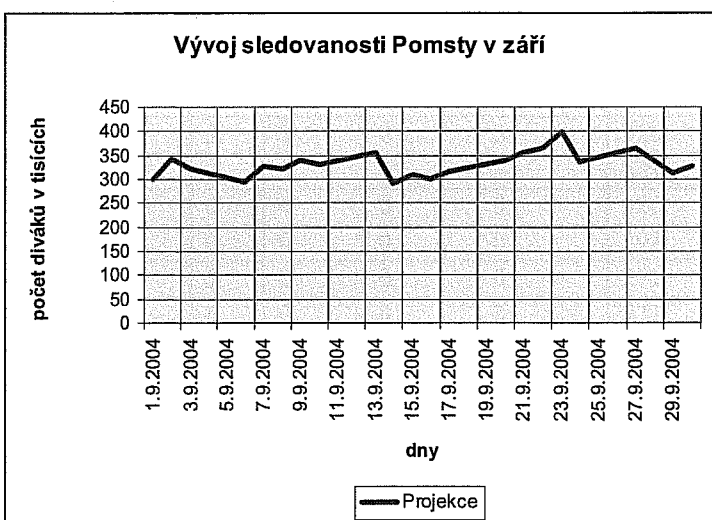
7.1.3 Vývoj sledovanosti Pomsty v jednotlivých měsících.



Z grafu je patrné, že sledovanost v polovině března mírně klesala. Na začátku března byla sledovanost nejvyšší.



V červnu lákala telenovela k obrazovkám početnější publikum – průměrně sedlo u televize 323 tisíc diváků. Na červnovém grafu pozorujeme opačný trend než v září. Sledovanost klesá uprostřed měsíce a stoupá na konci.



Průměrný počet diváků sledujících *Pomstu* v září je podobný jako v červnu. Sledovanost v září je ale více konstantní. Telenovela si už zřejmě našla své diváky.

7.1.4 Přeliv posledního dílu Pomsty

	NOVA											
Cílová skupina:	15+											
Období:	30.9.2004											
Typ aktivity:	Živé sledování (Respondenti)											
Hosté:	S hosty											
	Tisíce											
	z ČT 1	z ČT 2	z Prima	z Ostat. stanice	z Vypnuto	NOVA	na ČT 1	na ČT 2	na Prima	na Ostat. stanice	na Vypnuto	
12:25	0	0	3	0	0	300	3	0	0	0	3	
12:26	2	0	6	3	12	293	0	0	3	0	6	
12:27	14	3	9	3	2	307	0	0	3	3	3	
12:28	3	0	9	0	0	325	4	0	7	3	0	
12:29	4	3	0	0	0	331	0	0	0	7	0	
12:30	0	0	4	0	0	314	3	0	7	2	11	
12:31	5	0	0	0	3	311	0	0	4	0	3	
12:32	0	0	0	0	0	319	0	0	0	0	0	
12:33	0	0	6	0	0	313	3	0	0	0	3	
12:34	0	0	0	0	0	315	0	0	0	0	4	
12:35	3	0	0	0	7	311	0	0	0	0	4	
12:36	0	2	14	3	0	315	0	0	0	0	6	
12:37	3	0	3	0	5	318	4	0	6	0	5	
12:38	0	0	0	0	0	325	0	0	0	0	4	
12:39	7	0	0	0	0	308	3	0	7	3	5	
12:40	8	0	0	3	0	309	0	0	3	0	3	
12:41	0	3	0	0	0	318	0	0	3	0	0	
12:42	8	0	4	0	0	311	0	0	8	0	2	
12:43	0	0	3	0	3	318	0	0	4	0	0	
12:44	4	0	4	7	0	317	0	0	3	0	4	
12:45	3	0	3	0	2	323	6	0	0	0	3	
12:46	0	3	0	0	0	325	0	6	0	0	0	
12:47	0	3	0	0	2	322	3	0	0	0	3	
12:48	0	3	0	0	5	320	3	0	0	0	4	
12:49	0	0	0	0	3	321	0	3	4	0	0	
12:50	0	0	4	0	0	320	0	0	0	0	4	
12:51	0	0	0	0	0	291	5	6	11	0	11	
12:52	0	3	0	0	0	271	9	5	4	3	0	
12:53	8	6	0	0	3	271	0	0	0	0	3	
12:54	3	0	6	2	9	285	0	0	0	0	2	
12:55	8	0	8	3	6	293	9	0	0	0	3	
12:56	4	0	0	0	5	311	0	0	4	0	4	
12:57	4	0	6	0	3	320	0	0	0	0	0	
12:58	0	0	2	0	0	330	0	0	0	0	3	
12:59	0	0	0	0	4	323	0	0	4	0	6	
13:00	5	0	0	5	0	327	0	0	0	0	0	
13:01	3	0	0	0	5	333	0	0	0	0	4	
13:02	5	0	0	0	0	331	5	0	2	0	3	
13:03	0	6	6	0	0	331	3	0	0	0	2	

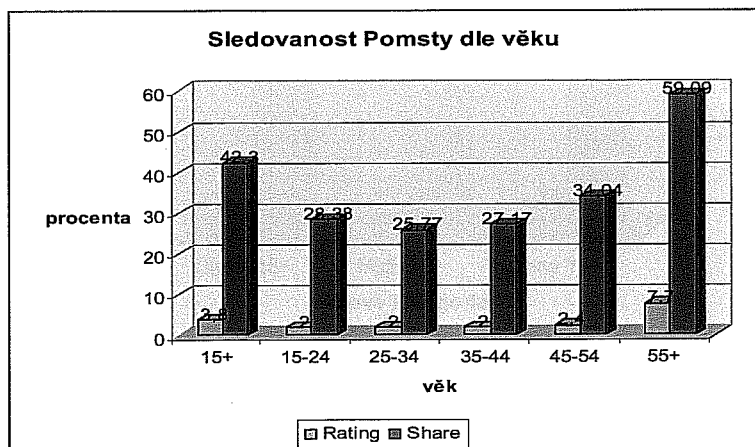
13:04	3	0	0	0	0	334	3	0	0	3	3
13:05	0	0	0	3	3	334	0	0	0	0	3
13:06	0	0	0	0	0	326	0	0	11	0	3
13:07	6	0	0	0	2	312	0	4	5	0	5
13:08	0	4	2	0	8	318	3	0	0	0	0
13:09	3	0	5	0	6	332	0	0	0	0	0
13:10	0	0	4	0	4	343	0	0	0	0	3
13:11	0	0	0	0	3	345	3	3	0	0	0
13:12	0	0	7	0	0	348	0	0	0	0	0
13:13	0	0	3	0	4	355	0	0	0	0	0
13:14	0	0	0	0	4	356	4	0	0	0	2
13:15	3	0	4	0	6	350	0	0	0	0	10
13:16	2	0	0	5	3	291	10	0	2	7	54

Minutu před začátkem telenovely (12:26) zapíná dvanáct tisíc diváků Novu. V téže době dva tisíce diváků přepne z České televize a šest tisíc z Primy. O minutu později se ještě více diváků začne přesouvat na Novu. Trend je označen červenou barvou. V 12:27 přepnulo z ČT1 14 tisíc diváků – skončily zprávy, z ČT2 tři tisíce a z Primy devět tisíc lidí.

Na ČT 1 začal v 12: 30 pořad *Sama doma* a tudíž sledujeme odliv diváků, tři tisíce lidí přepnulo z NOVY na ČT1. V 13:15 skončí telenovela *Pomsta* a 10 tisíc diváků vypne televizi, ostatní ještě sledují titulky. V 13:16 vypne televizi 54 tisíc diváků. Deset tisíc přejde na ČT 1 a dva tisíce na Primu.

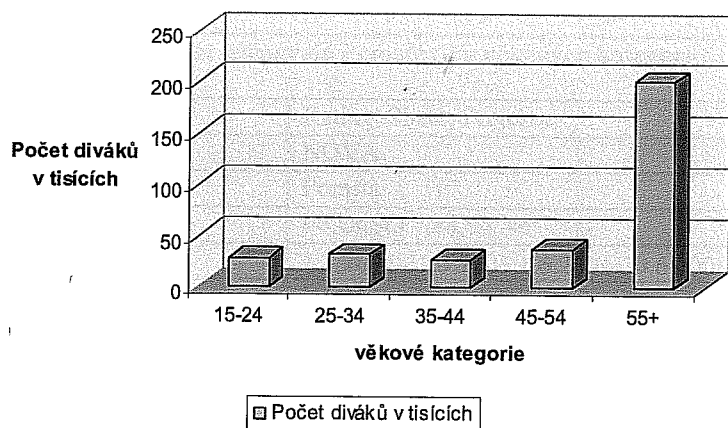
7.2 Konzumace telenovely *Pomsta* s ohledem na věk

Sledovanost Pomsty v závislosti na věk						
Ukazatel:	Rating, Share					
Stanice:	NOVA					
Pořady:	Pomsta					
Den:	Po,Út,St,Čt,Pá,So,Ne					
Období:	1.3.2004-31.3.2004,1.6.2004-30.6.2004,1.9.2004-30.9.2004,1.12.2004-31.12.2004					
NET/RAW:	RAW					
Nákupní podmínky:	Ceníkové					
Hosté:	S hosty					
Věkové kategorie	15+	15-24	25-34	35-44	45-54	55+
Rating	3,8	2	2	2	2,4	7,7
Share	42,3	28,38	25,77	27,17	34,04	59,09
Počet diváků v tisících	325	28	32	27	37	201



Rating i share je nejvyšší u poslední sledované skupiny (diváci 55+). Ta je následována druhou nejstarší kategorií (45 až 54 let). Rating zbylých tří skupin vykazuje stejnou hodnotu dvou procent. Share těchto věkových kategorií je také velmi podobný.

Průměrný počet diváků telenovely Pomsta v tisících



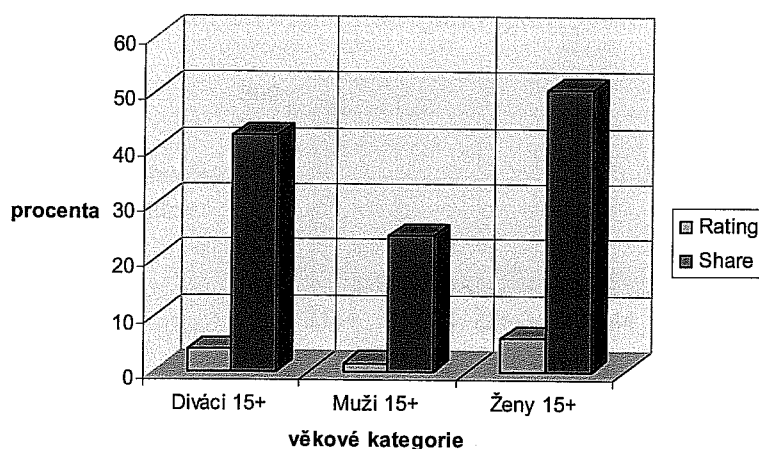
Nejstarší diváci (dle zkoumaných skupin) se dívali na telenovelu nejvíce – sledovalo ji průměrně 201 tisíc diváků starších 55 let. Když spočítáme dohromady počet diváků všech ostatních analyzovaných věkových skupin, dosáhneme pouze hodnoty 124 tisíc diváků.

7.3 Konzumace telenovely v závislosti na rodu (gender)

Statistické údaje o publiku mají vždy tendenci ukazovat určité typy rozdílů mezi muži a ženami.⁴⁷ Také naše analýza potvrzuje rodový charakter soap opery.

Konzumace telenovely v závislosti na rodu (gender)			
Ukazatel:	Rating, Share, Projekce		
Stanice:	NOVA		
Pořady:	Pomsta		
Den:	Po, Út, St, Čt, Pá, So, Ne		
Období:	1.3.2004-31.3.2004, 1.6.2004-30.6.2004, 1.9.2004-30.9.2004, 1.12.2004-31.12.2004		
NET/RAW:	RAW		
Nákupní podmínky:	Ceníkové		
Hosté:	S hosty		
	Diváci 15+	Muži 15+	Ženy 15+
Rating	3,837	1,5	6
Share	42,34	24,34	50,51
Projekce	325	60	265

Telenovela Pomsta - průměrný Rating/Share



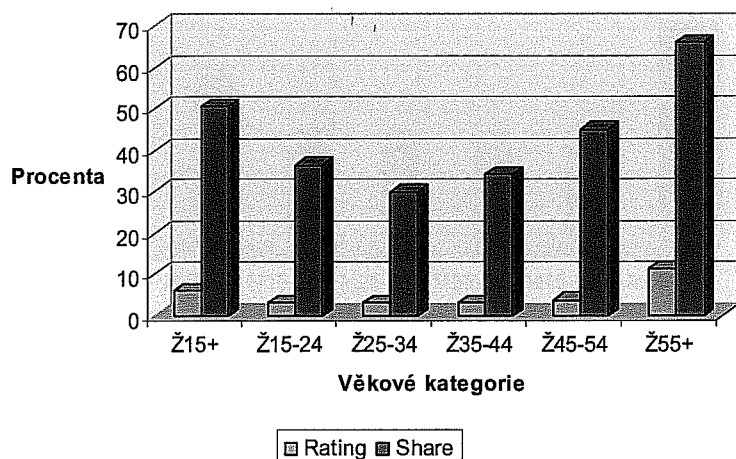
Na základě analýzy průměrné sledovanosti (rating / share) telenovely *Pomsta* v průběhu roku 2004 zjišťujeme, že rating je u mužů (starších 15 let) čtyřikrát vyšší u žen (starších 15 let). Share u žen je vysoký, přes padesát procent. Share u mužů je více než dvakrát menší. Ženy tedy sledovaly tuto telenovelu více než muži, a to výrazně více. Průměrně sledovalo *Pomstu* 265 tisíc žen a jenom 60 tisíc mužů.

⁴⁷ McQuail, D. (1999): Úvod do teorie masové komunikace. Praha: Portál, s 344.

7.3.1 Jak Pomstu sledovaly ženy jednotlivých věkových kategoriích

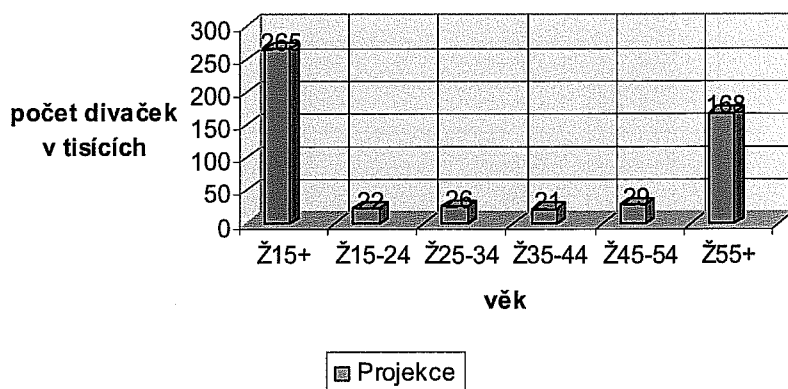
Diváčky sledující telenovelu Pomsta (dle věkových kategorií)						
Ukazatel:	Rating, Share, Projekce					
Stanice:	NOVA					
Pořady:	Pomsta					
Den:	Po, Út, St, Čt, Pá, So, Ne					
Období:	1.3.2004-31.3.2004, 1.6.2004-30.6.2004, 1.9.2004-30.9.2004, 1.12.2004-31.12.2004					
NET/RAW:	RAW					
Nákupní podmínky:	Ceníkové					
Hosté:	S hosty					
	Ž15+	Ž15-24	Ž25-34	Ž35-44	Ž45-54	Ž55+
Rating	6	3,1	3,3	3,2	3,8	11,3
Share	50,51	36,44	29,92	34,1	45,02	65,96
Projekce	265	22	26	21	29	168

Sledovanost Pomstu u žen jednotlivých věkových kategorií



Pokud prozkoumáme ženské publikum *Pomsty* na základě věku, zjistíme, že největšími fanynkami telenovely jsou nejstarší ženy (nad 55 let). Rating se pohybuje kolem 11 procent a share je velice vysoký – 67 procent. Telenovely sledují také ženy ve věku od 45 do 54 let, share je čtyřicet pět procent. Rating je však menší a srovnatelný s mladšími diváčkami. Nejmenší rating ze všech kategorií vykazují nejmladší diváčky.

Počet diváček sledujících telenovelu Pomsta

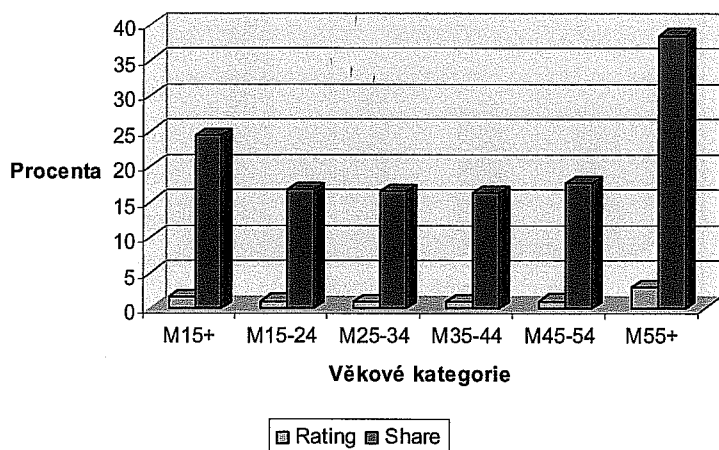


Na základě hodnoty projekce zjistíme, že zdaleka nejvíce se na telenovelu dívaly ženy starší padesáti pěti let. Jsou následovány kategorií žen mezi 45 a 54 lety. Nejméně sledovaly *Pomstu* ženy v produktivním věku 35 až 44 let. To si lze vysvětlit i jejich pracovní vytížeností. U mladších žen je pravděpodobnější, že studují nebo jsou na mateřské dovolené.

7.3.2 Jak Pomstu sledovaly muži jednotlivých věkových kategoriích

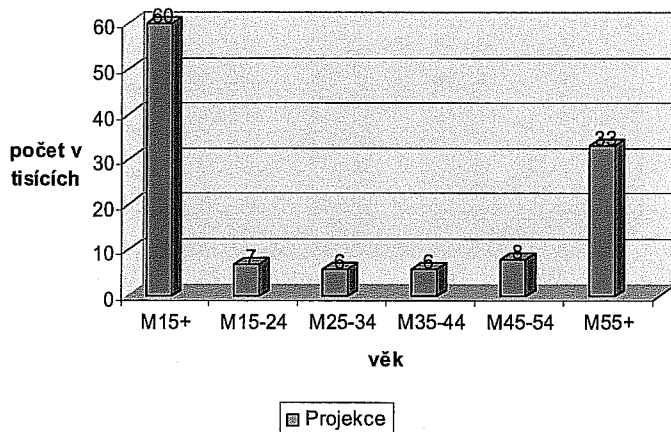
Diváci – muži sledující telenovelu Pomsta (dle věkových kategorií)						
Ukazatel:	Rating, Share, Projekce					
Stanice:	NOVA					
Pořady:	Pomsta					
Den:	Po,Út,St,Čt,Pá,So,Ne					
Období:	1.3.2004-31.3.2004,1.6.2004-30.6.2004,1.9.2004-30.9.2004,1.12.2004-31.12.2004					
NET/RAW:	RAW					
Nákupní podmínky:	Ceníkové					
Hosté:	S hosty					
	M15+	M15-24	M25-34	M35-44	M45-54	M55+
Rating	1,5	1	0,8	0,9	1	2,9
Share	24,34	16,79	16,48	16,22	17,76	38,54
Projekce	60	7	6	6	8	33

Sledovanost Pomsty u mužů jednotlivých věkových kategorií



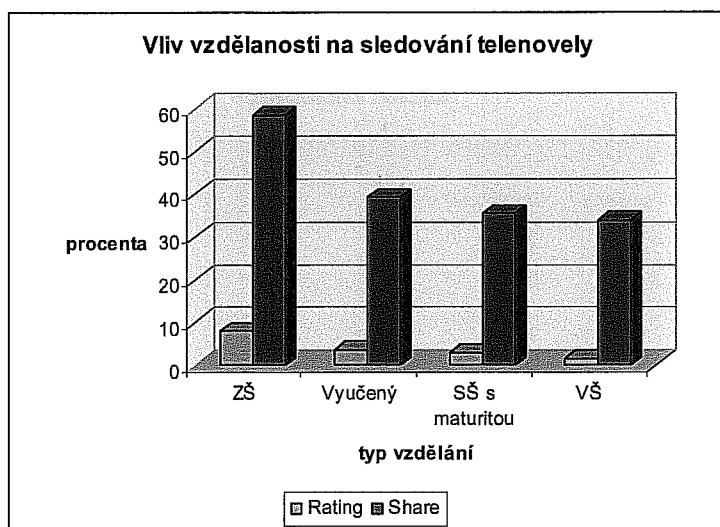
Jak ukazují grafy, telenovelu sledovali především muži starší padesáti pěti let. Všechny námi sledované hodnoty jsou nejvyšší právě u této věkové kategorie. *Pomstu* sledovalo průměrně 33 tisíc mužů starších 55 let. Hodnoty ostatních kategorií jsou srovnatelné a poměrně konstantní. Mladší muži tento žánr příliš nepreferují. Velikost celkové projekce ovlivňují především muži v důchodu, kteří se zřejmě dívají se svými manželkami.

Počet diváků(mužů) sledujících telenovelu Pomsta

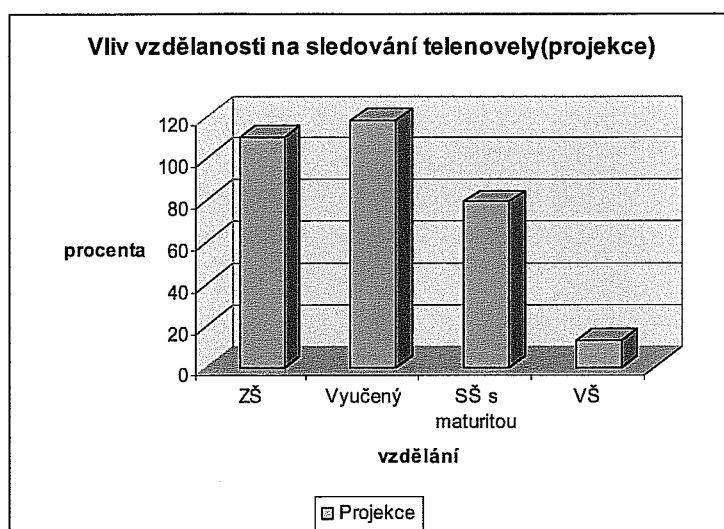


7.4 Vliv vzdělání na sledovanost telenovely Pomsta

Vliv vzdělání na sledovanost telenovely Pomsta				
Ukazatel:	Rating, Share			
Stanice:	NOVA			
Pořady:	Pomsta			
Den:	Po, Út, St, Čt, Pá, So, Ne			
Období:	1.3.2004-31.3.2004, 1.6.2004-30.6.2004, 1.9.2004-30.9.2004, 1.12.2004-31.12.2004			
NET/RAW:	RAW			
Nákupní podmínky:	Ceníkové			
	Základní	Vyučený	Středoškolské s maturitou	Vysokoškolské
Rating	7,9	3,7	3	1,6
Share	58,46	39,16	35,38	33,9
Projekce	110	118	79	13



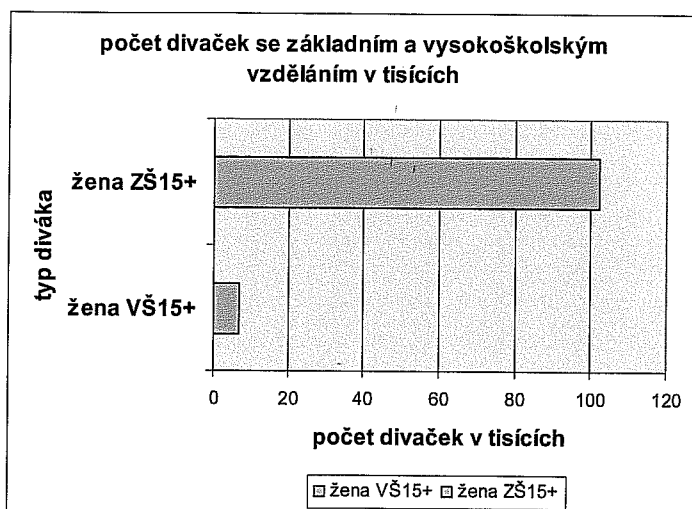
Graf znázorňuje, jaké cílové skupiny s ohledem na vzdělání byly telenovelou *Pomsta* zasaženy. Na základě hodnot rating a share zjišťujeme, že se na telenovelu dívali především diváci se základním vzděláním. Hodnoty skupin diváků vyučených a se středoškolským vzděláním s maturitou jsou srovnatelné. Nejméně sledovali *Pomstu* vysokoškoláci (rating je jen 1,6 procenta).



Graf projekce nám ukazuje, že se na *Pomstu* dívalo nejvíce vyučených diváků. Hodnota projekce vyučených diváků je však téměř totožná s hodnotou publika se základním vzděláním. Nejmenší hodnota projekce je u vysokoškolsky vzdělaných.

7.4.1 Vzdelání divaček sledujících Pomstu

Divačky telenovely v závislosti na vzdělání		
Ukazatel:	Rating, Share, Projekce	
Stanice:	NOVA	
Pořady:	Pomsta	
Den:	Po, Út, St, Čt, Pá, So, Ne	
Období:	1.3.2004-31.3.2004, 1.6.2004-30.6.2004, 1.9.2004-30.9.2004, 1.12.2004-31.12.2004	
NET/RAW:	RAW	
Nákupní podmínky:	Ceníkové	
Hosté:	S hosty	
	žena VŠ15+	žena ZŠ15+
Rating	1,9	10,7
Share	32,1	65,71
Projekce	7	102



Grafy nám ukazují, že divačky se základním vzděláním sledovaly telenovelu *Pomsta* mnohem více než divačky s vysokoškolským vzděláním. Průměrný počet divaček se základním vzděláním byl 102 tisíc a průměrný počet divaček s vysokoškolským vzděláním byl jen 7 tisíc.

