

# Vztahy na internetu



PSY174

Lenka Dědková



# Vztahy

- Co je to VZTAH?
- Döring: opakovaný kontakt lidí v průběhu času
  
- Co je blízký vztah?
- H.H. Kelley: blízké vztahy: ty, jejichž prostřednictvím osoba ovlivňuje jiné osoby často, silně, v různých sférách činnosti a relativně dlouhou dobu

# Online vztahy



- Co jsou online vztahy? Jaké podoby mohou mít?
- Virtuální vztahy
  - vzniklé a udržované na internetu
  - vztahy vzniklé v RL udržované na internetu
- Přátelské
- Partnerské
- Sexuální vztahy

# Výhody a nevýhody online vztahů



# Jsou vztahy na internetu dobré nebo špatné?



- Špatné – proč?
  - Trávením času online netrávíme čas jinak – s rodinou, přáteli, spánkem...
  - Komunikace na internetu je povrchní, online přátelství jsou méně kvalitní – to způsobuje pokles well-beingu, osamělost, depresi...
- Dobré – proč?
  - I krátkodobá komunikace může zvýšit well-being (Gross, 2004)
  - Vyzkoušení si nových rolí, rozvíjení soc.dovedností

# „Před vztahem“ – motivy k seznamování na internetu



- Wang & Chang (2010)
- 3 dimenze: dobrodružství, únik do virtuálního světa a romance; 9 motivů
- **Dobrodružství**
  - Anonymita – snižuje sociální inhibici, napomáhá sebeodhalování...
  - Možnost potkat nové lidi
  - Snadná komunikace – i s geograficky vzdálenými lidmi
  - Zvědavost – internet jako nové médium, kontakty s lidmi jako způsob, jak se s ním učíme zacházet
  - Emocionální podpora



# Motivy k seznamování... II.

- **Únik do virtuálního světa**
  - Únik z RL – online komunikace může pomoci uniknout od stresů a nepříjemností RL – relaxace
  - Sociální kompenzace – online komunikace k překonání překážek v komunikaci FtF (málo soc. dovedností, soc. úzkost..)
- **Partnerské vztahy**
  - Láska – hledání partnerů online
  - Sexuální vztahy

# Začátky vztahů – jak a kde se seznamujeme?



- Jak začíná vztah v RL?
- Jak začíná vztah na internetu? Jak se to liší v různých prostředích?
- Kde se mohou lidé na internetu potkat? Mají konkrétní prostředí nějaké výhody nebo nevýhody?





# Pokračování vztahu

- Proč konkrétní vztah v RL pokračuje?
  - SVR model, Murstein
- Co na internetu?
  - Obrácený postup než v RL – nejdříve poznáváme názory, postoje, osobnost, až poté fyzický vzhled
  - Vztah může začít před samotným seznámením – jak to?
  - Převrácení soukromého a veřejného



# Virtuální atraktivita

- Levine (2000) – převedení aspektů atraktivity do internetového prostředí
  - fyzický vzhled → styl psaní, schopnost vyjadřování
  - fyzická přítomnost → stejný kyber-prostor
  - frekvence kontaktu
  - reciprocita sebeodhalování
  - sebenaplňující se proroctví
  - vnímaná podobnost
- Výzkumy (Šmahel, Veselá, 2006; Albright, 2001) – humor, význačnost/zajímavost, kreativita, písemný projev, inteligence



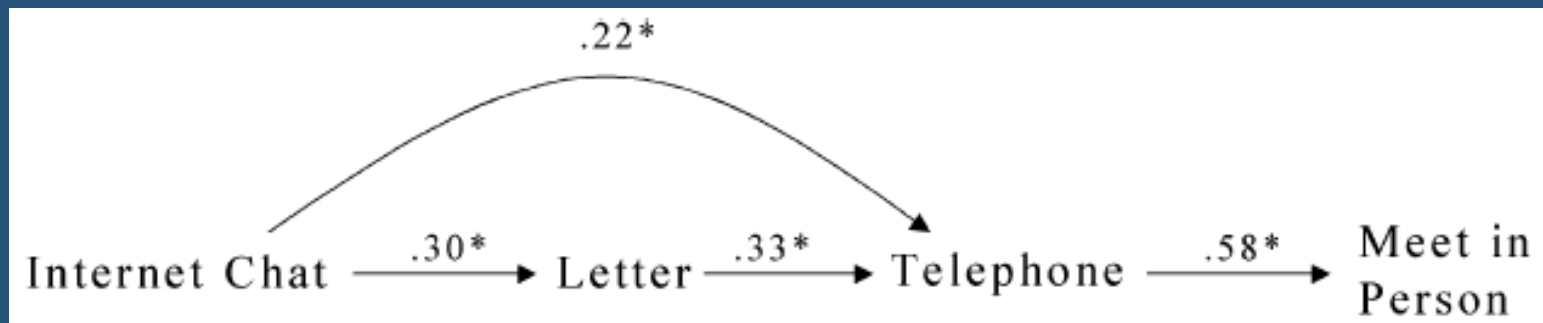
# Rozvíjení vztahu

- Čím se vztah prohlubuje?
- Liší se to online a offline?
  
- Vývoj vztahu souvisí s..
  - vývojem důvěry (Whitty); vzájemným sebeodhalováním (Altman & Taylor); s vyrovnaným poměrem nákladů a zisků ve vztahu (Thibaut & Kelley)...
  - Nic z toho není závislé na médiu, ve kterém se vztah odehrává



# Na internetu..

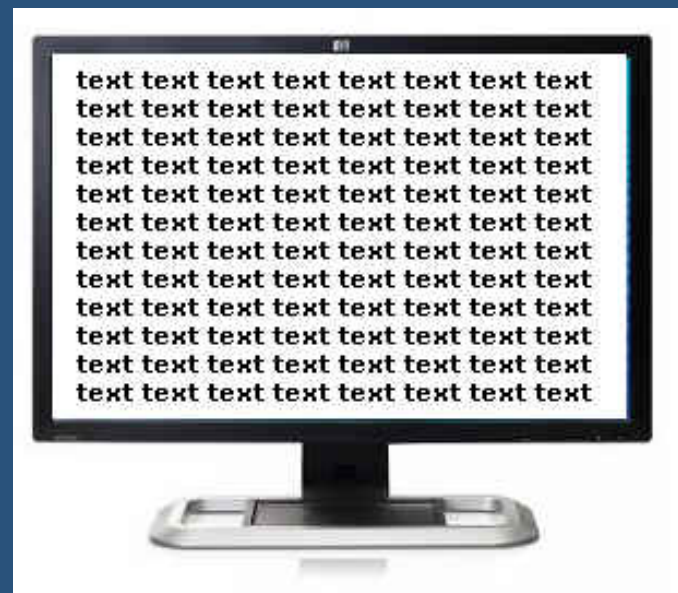
- Sebeodhalování na internetu - *Stranger on the train, Passing stranger*
- Řada výzkumů, které potvrzují vyšší míru sebeodhalování na internetu než v realitě – proč?
- Vnější znaky postupujícího vztahu – počet kanálů, postup od veřejného k soukromému (Baker, 1998)
- McKenna, Green, & Gleason, (2002):





# Rozvoj vztahu textem

- Jak vypadá rozhovor na internetu?
- Jaká specifika toto prostředí má? Jaké jsou důsledky pro vztahy?



# Je možné vztahy na internetu utvářet?



- 2 základní přístupy (Parks & Floyd, 1996)
- *Lost perspective* - negativní náhled na samotnou možnost utvářet v tomto prostředí smysluplné a kvalitní vztahy –omezující charakteristiky internetu to nedovolují
  - *social presence theory, social context cues theory, reduced social cues theory, cues filtered out approach, media richness theory*
- *Liberated perspective* – omezení se dají překonat, vztahy se zde mohou rozvíjet
  - *social information processing theory – SIP), hyperpersonální efekt komunikace (Walther), model SIDE (social identification/deindividuation theory) (Spears & Lea)*

# SIP (J.B. Walther)



- Lidé mají přirozenou tendenci utvářet vztahy, proto se omezení daná internetovým prostředím naučí překonat a vztahy v něm budou utvářet
- K překonání omezení potřebují čas (vztahy se na internetu vyvíjejí zpočátku pomaleji)
- Při testování své teorie si Walther všiml, že komunikace na internetu je často dynamičtější a „sociálněji“ než v RL → SIP podceňuje pozitivní efekty této komunikace
- → koncept hyperpersonální komunikace

# Hyperpersonální efekt (Walther)



- Faktory komunikace
  - faktory média – omezená audiovizuální vodítka, textová komunikace
  - faktory na straně odesílatele zprávy – kontrola sebe prezentace
  - faktory na straně příjemce – zveličování informací podle SIDE modelu
    - omezená možnost zprostředkovat neverbální a kontextové signály → jakákoliv část sociální informace, která „projde“, je příjemcem zveličena
- + zpětnovazební mechanismy
- Díky tomu dochází k idealizaci komunikačních partnerů a pozitivnější komunikaci než v RL





# Kvalita vztahů

- Jak hodnotit kvalitu vztahů? Co to vlastně je?
  - Často pojmána jako *blízkost* v Kelleyho smyslu
- Liší se kvalita vztahů online a offline?
- Mesch a Talmud (2006) – 987 adolescentů
- s online přáteli se znají kratší dobu, sdílejí méně společných aktivit, mají méně diskuzí o různých tématech a méně osobní témata; často s online přáteli sdílejí 1 specifické téma nebo koníčka
  - Celkově vnímali online přátelství jako méně blízká než FtF



# Kvalita vztahů II.

- Chan a Cheng (2004) – porovnání kvalit online a RL přátelství v průběhu času
  - zpočátku RL přátelství - větší vzájemná závislost, šíře a hloubka komunikace, pochopení a závazek než vztahy internetové
  - po roce minimální rozdíly

# Setkání v realitě aneb Konec vztahu?



- Proč se setkávat s někým z internetu?
- Lidé jsou motivováni učinit důležité aspekty své identity součástí jejich „sociální reality“

- Albrigh
- Konfro
- Co děl



realitou

# Jak často lidé tvoří online vztahy



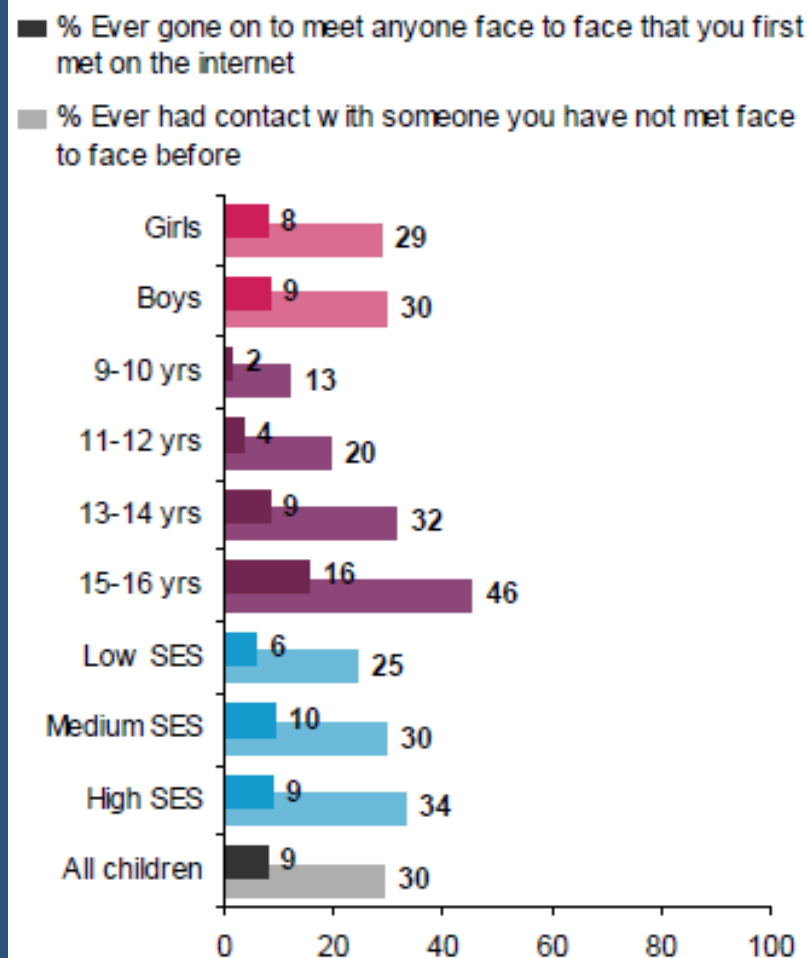
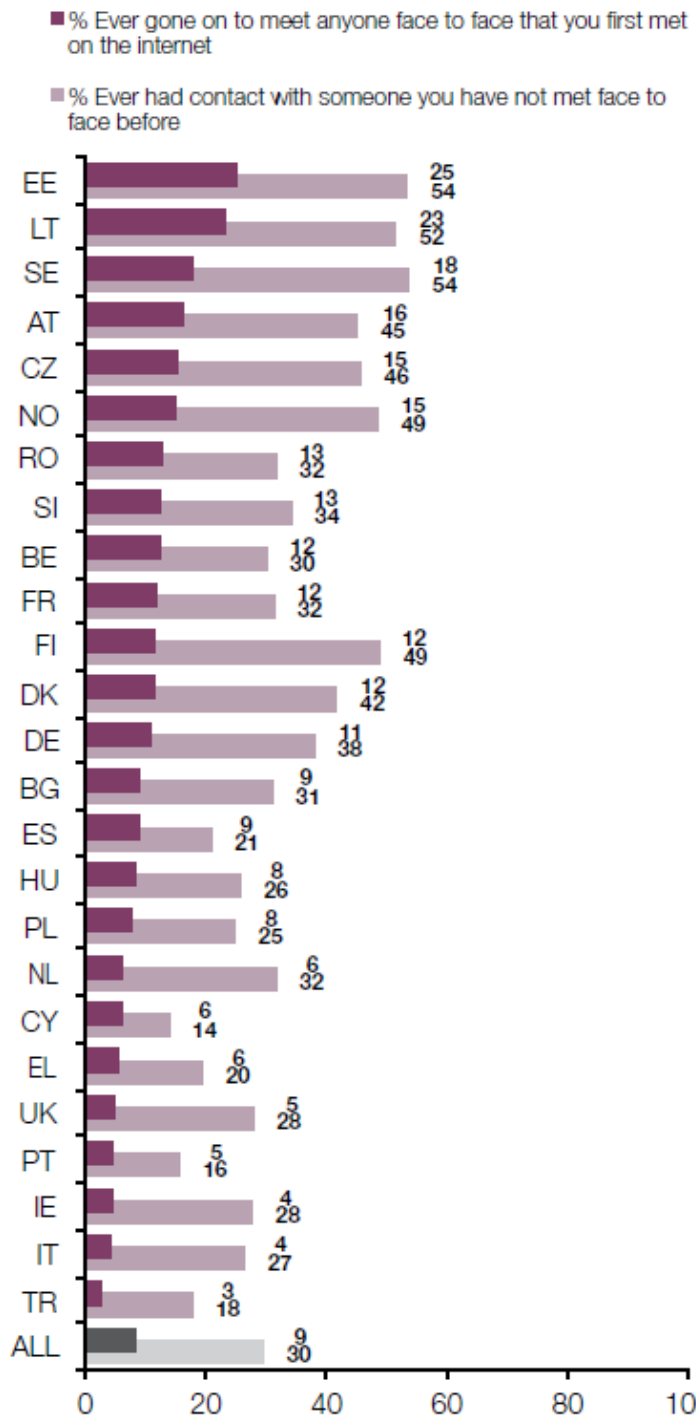
- Parks a Floyd (1996) - diskusních fóra: 60,7 % našlo na internetu přitele, z toho 41 % přátelství „blízkých“ a 26 % romantických vztahů
- Utz (2000) - MUDy (textově založená hra více hráčů): 73,6 % našlo na internetu přitele
- Parks a Roberts (1998) - MOO (další textová hra): 93,6 %



# EUKO II

„Byl/a jsi někdy na internetu v kontaktu s někým, s kým jsi se osobně nesetkal/a?“ (9-16 let)

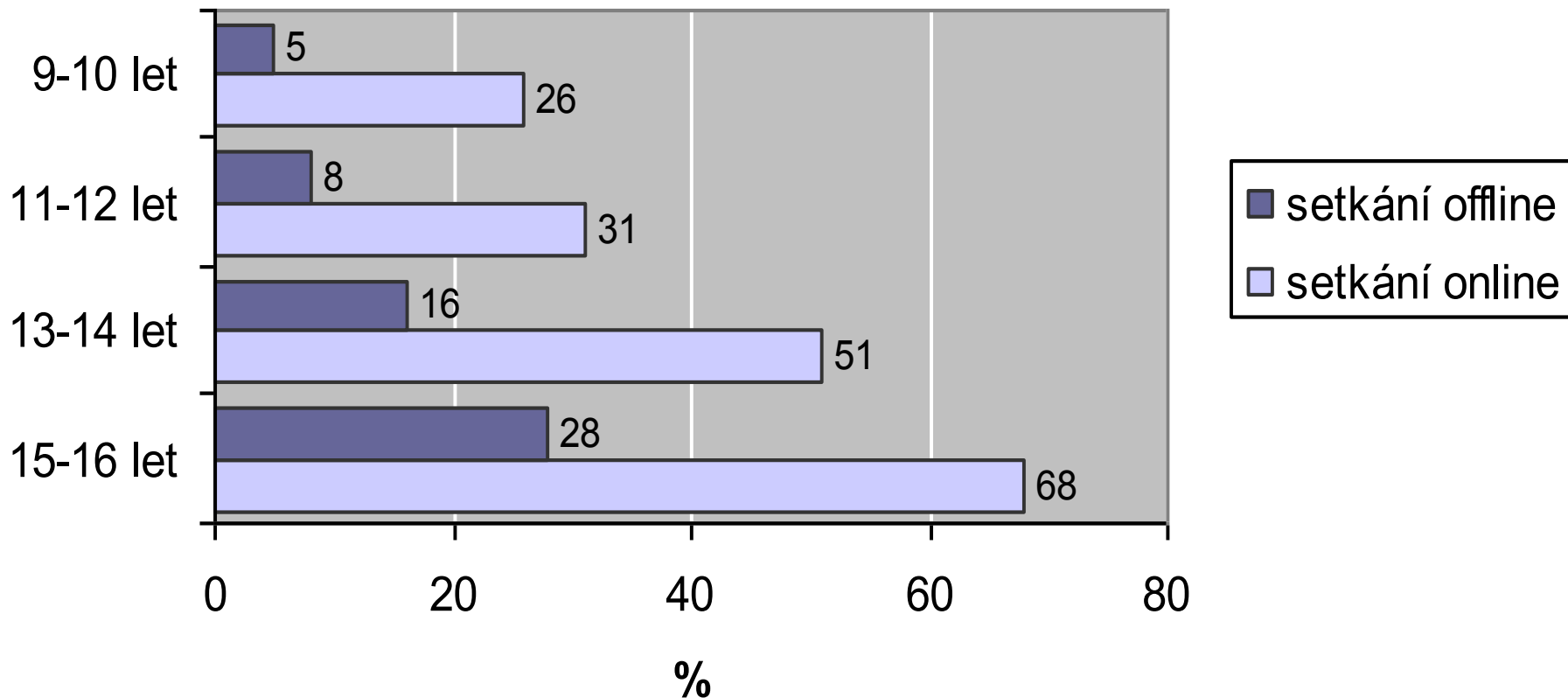
**EUKO: 30 %      ČR: 46 %**



# Setkání s lidmi z internetu v ČR

podle věku

(EU Kids Online II, 2010, N=1009)



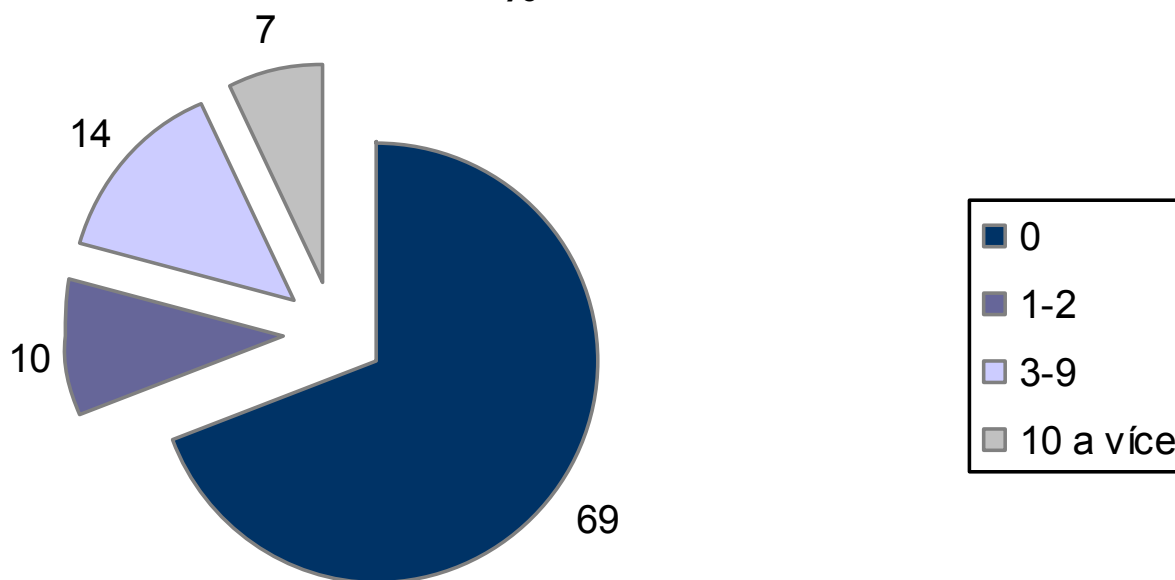


# Přenesení online vztahů do RL

S kolika lidmi z internetu seznáte i v RL?

(ČR, 2006, N= 922)

%



# Kdo se na internetu více seznamuje



- Rich get richer – z navazování vztahů na internetu více benefitují sociálně zdatní lidé, extroverti, kteří nemají potíže se vztahy ani v RL (internet je jen dalším prostředím, kde se dá s lidmi seznámit)
- Social compensation – navazování vztahů na internetu využívají více sociálně úzkostní, stydliví, introvertní lidé, pro něž jsou chybějící vodítka osvobozujícím prvkem



# Peter, Valkenburg & Schouten (2005)



- 600 adolescentů, 9-18 let

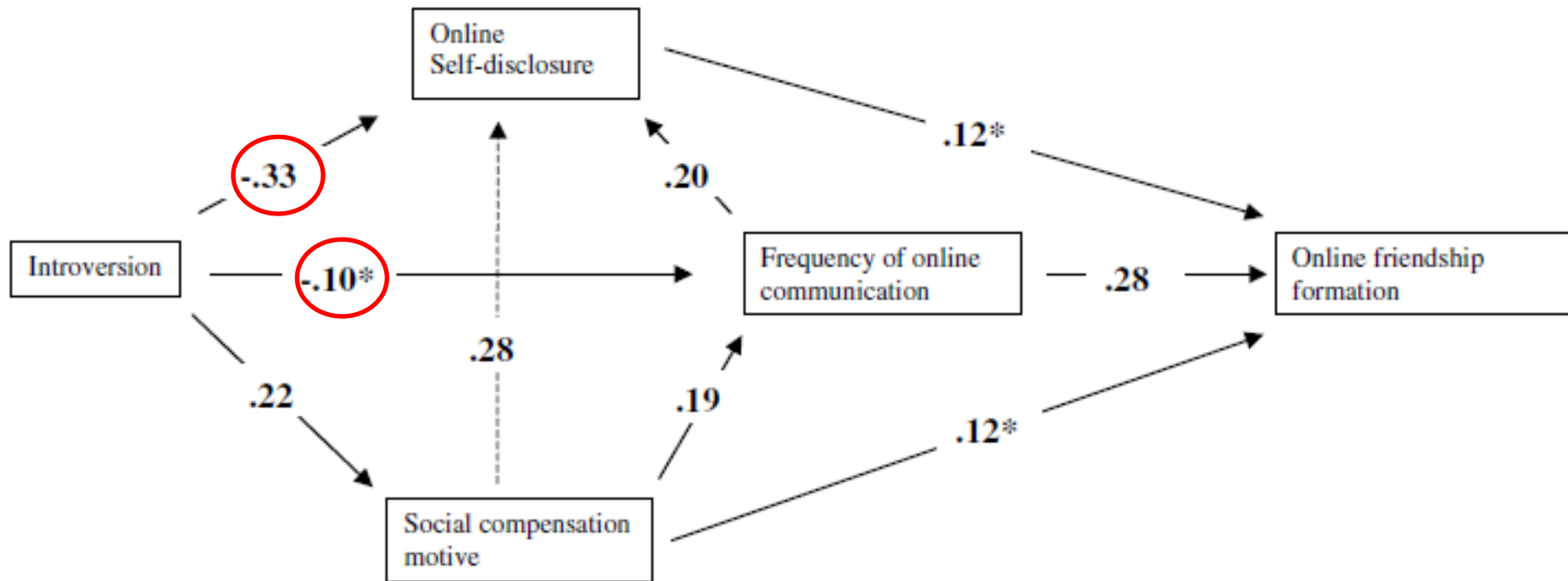


FIG. 2. Observed path model of adolescent online friendship formation. Solid arrows, initially hypothesized influences; broken arrows, influences that were added to the final model. Unless indicated with an asterisk ( $p < 0.05$ ), all influences were significant at  $p < 0.001$ . Coefficients are standardized beta's.

# Kdo se na internetu více seznamuje II.

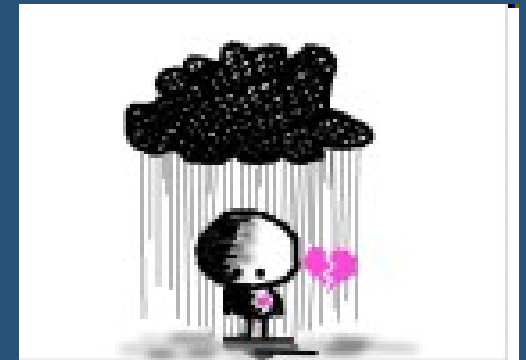


- Internet využívá stále více lidí – vzorce chování, které známe z RL, se projevují čím dál častěji i na internetu
  - více se zde seznamují lidé, kteří se seznamováním nemají problém ani v RL (*rich get richer*) (McKenna, Green & Gleason, 2002; Peter, Valkenburg & Schouten, 2005; Valkenburg & Peter, 2007)
- to neznamená, že lidé méně sociálně zdatní (či jinak znevýhodnění) výhody internetu úspěšně nevyužívají

# Kdy komunikujeme online s neznámými lidmi



- Gross (2004) – adolescenti, kteří se daný den cítili osamělí nebo úzkostí, ten den častěji komunikovali online s lidmi, které dobře neznali
- Ybarra, Alexander a Mitchell (2005) – Youth Internet Safety Survey (N = 1501, 10-17 let)
- Adolescenti se symptomy deprese častěji komunikují online s cizími lidmi
  - 80 % s výraznými depresivními symptomy
  - 62 % se středními
  - 53 % s mírnými nebo žádnými
- **Není to kauzalita!**

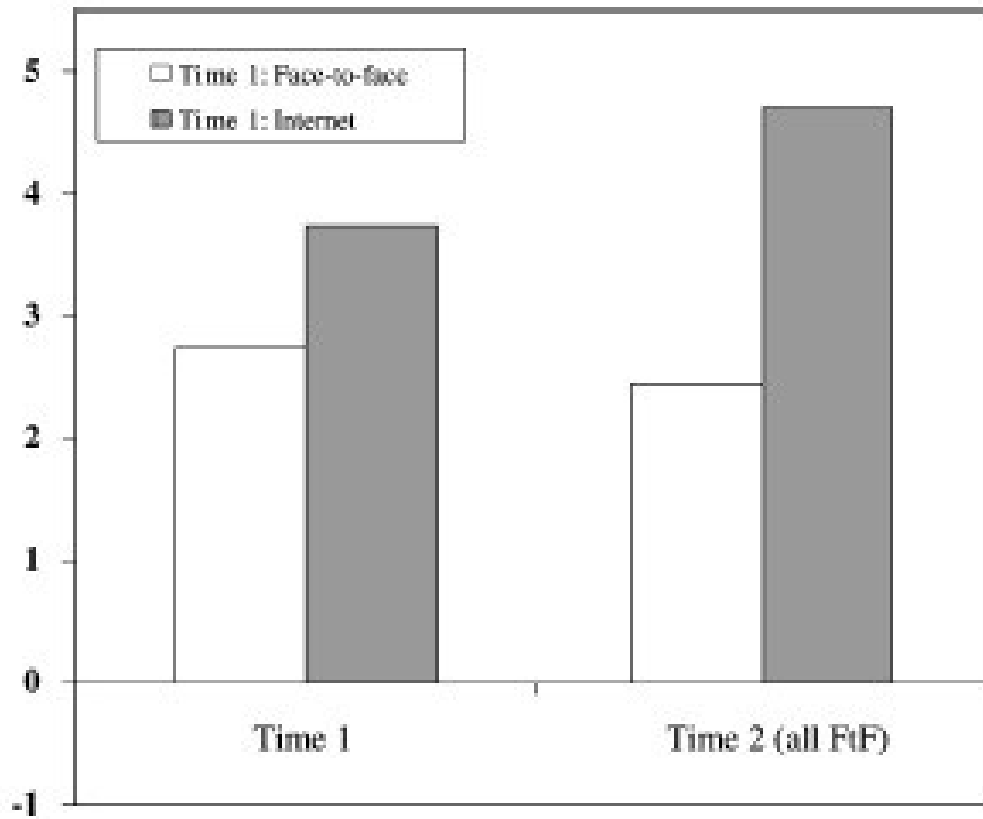


# McKenna, Green, & Gleason, (2002): 3. studie - experiment



- Cíl: zjistit efekt chybějících audiovizuálních vodítek na oblibu komunikačního partnera
- Účastníci: 31 žen a 31 mužů, studenti Úvodu do psychologie
- Dvě 20minutová setkání, 3 skupiny, cross-gender dvojice:
  - Kontrolní skupina: obě setkání FtF
  - IRC – první setkání online (chat), druhé FtF (se stejným partnerem a věděli o tom)
  - Obrácená (trading places) – nejdříve FtF, poté online (se stejným partnerem, ale mysleli že s jiným; instruováni, aby o předchozím partnerovi nemluvili kvůli důvěrnosti informací)

# Výsledky - liking



- Výsledky v trade places skupině:
- Sg. vyšší liking stejného člověka po rozhovoru na internetu než FtF

# Modely vývoje vztahů na internetu



- Hudeček, Vaculík (2005):
- 2 obecné modely podle motivace seznámení:
  - Hledání partnera: krátká internetová fáze, intimita, vášeň, závazek až po setkání FtF, důležitost vzhledu (rychlá výměna fotografií)
  - Hledání kamaráda, popovídat si: delší internetová fáze, intimita a závazek vznikají už na internetu, vášeň až v RL, důležitost vzhledu je nižší

# Online seznamky



- Co jsou online seznamky? Čím jsou specifické oproti jiným seznamkám?
- Je využívání online seznamek *lame* nebo *ok*?
- Jaké jsou výhody a nevýhody seznamek?  
Platí obecně?



# Popularita online seznamek



- Narůstající počet singles (odkládání manželství)
- Náročnost, časová vytíženost povolání – potřeba hledat časově úsporné způsoby seznamování
- Nežadání častější služební cesty, častější stěhování – obtížnější poznávání nových lidí
- Větší citlivost vůči harašení na pracovišti – ustupují vznikající v tomto prostředí
- Brym a Lenton (in Whitty & Carr, 2006)



# Úskalí online seznamek



- Sebe prezentace – (Lawson a Leek, 2006): dilema – atraktivita x nereálná očekávání – nutnost vyvážení
- Gibbs, Ellison a Heino (2006) – upřímnost má negativní vliv na vnímanou úspěšnost sebe prezentace v online seznamce
- Výběr z mnoha možností – search for good looks

# Kdo má na seznamce větší šance?



- Jaké faktory ovlivňují úspěšnost na online seznamkách?
  - Hitsch, Hortacsu a Ariely (2005) – fyzická atraktivita lepší prediktor dostání zprávy na seznamce
  - Ženy častěji kontaktují muže s vyšším platem a muže hledající dlouhodobý vztah
  - Evans and Brase (2007) – ženy si na online seznamkách všímají ambicí mužů, muži atraktivity žen

# Seznamky v ČR, adolescenti



- WIP (2008): 483 adolescentů (12-18 let) – 43 % z nich navštívilo alespoň 1 online seznamku, 23 % tam má profil a někoho kvůli rande kontaktovali
- Žádné rozdíly podle pohlaví
- Věk: starší (16-18) navštěvují seznamky častěji (52 % z nich x mladších 35 %)



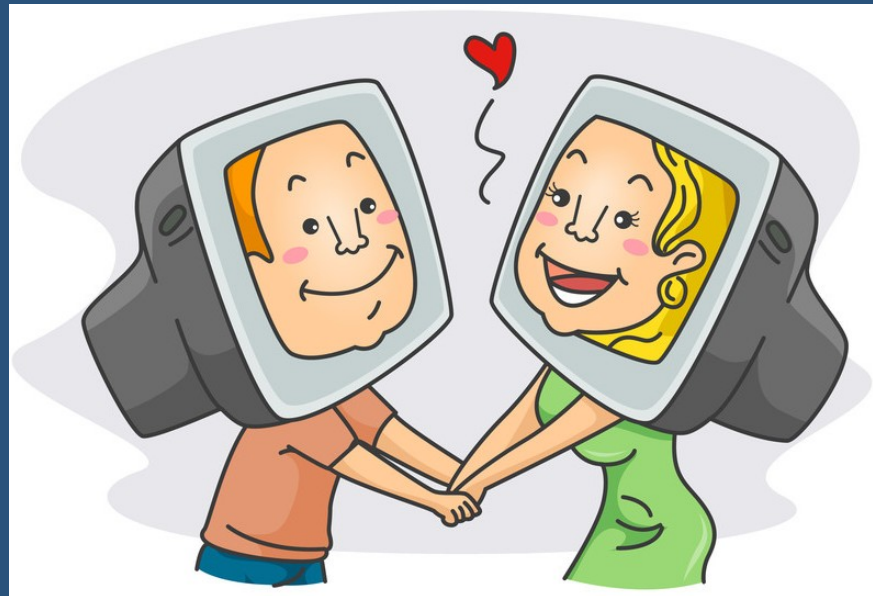
# Uživatelé seznamek

- Stesti.cz: 49088 žen, 68312 mužů
- Seznamka.lide.cz: 128 362
- znamost.cz: 170695
- <http://seznamka.vzdelani.cz/>

# Co si z hodiny zapamatovat



- Obecné principy vztahů v RL, které znáte ze sociální psychologie, platí i na internetu.



# Literatura



- Anderson, T.L. & Emmers-Sommer, T.M. (2006). Predictors of Relationship Satisfaction in Online Romantic Relationships. *Communication Studies*, 57 (2), 153-172
- Gibbs, J.L., Ellison, N.B. & Heino, R.D. (2006). Self-Presentation in Online Personals: The Role of Anticipated Future Interaction, Self-Disclosure, and Perceived Success in Internet Dating. *Communication Research*, 33 (2), 152-177
- Gross, E. F. (2009). Logging on, bouncing back: An experimental investigation of online communication following social exclusion. *Developmental Psychology*, 45, 1787–1793.
- Levine, D. (2000). Virtual Attraction: What Rocks Your Boat. *CyberPsychology & Behavior*, 3 (4), 565-573.
- McKenna, K. Y. A., Green, A. S., & Gleason, M. E. J. (2002). Relationship formation on the Internet: What's the big attraction? *Journal of Social Issues*, 58, 9–31.
- Parks, M.R. & Floyd, K. (1996). Making Friends in Cyberspace. *Journal of Communication*, 46 (1).
- Sritharan, R., Heilpern, K., Wilbur, Ch.J., & Gawronski, B. (2010). I think I like you: Spontaneous and deliberate evaluations of potential romantic partners in an online dating context. *European Journal of Social Psychology*, 40, 1062-1077.
- Valkenburg, P. M., & Peter, J. (2007). Who visits online dating sites? Exploring some characteristics of online daters. *CyberPsychology and Behavior*, 10, 849-852
- Wang, Ch-Ch & Chang, Y-T (2010). Cyber Relationship Motives: Scale Development and Validation. *Social Behavior and Personality*. Vol. 39, No.3, 289-300.
- Whitty, M.T. & Carr, A.N. (2006). *Cyberspace Romance: The Psychology of Online Relationships*. New York: Palgrave Macmillan.
- Whitty, M.T. (2008). Liberating or debilitating? An examination of romantic relationships, sexual relationships and friendships on the Net. *Computer in Human Behavior*, 24, 1837-1850.