

# **Kognitivně behaviorální přístup**

## **PSY 433**

PhDr. Julián Kuric

+420605268649

[kuric@tiscali.cz](mailto:kuric@tiscali.cz)

VĚDOMÍ

Existenciální  
+ Humanistická  
psychoterapie

Kognitivní  
psychoterapie

NITRO

VĚJŠEK

Psychoanalytická  
psychoterapie

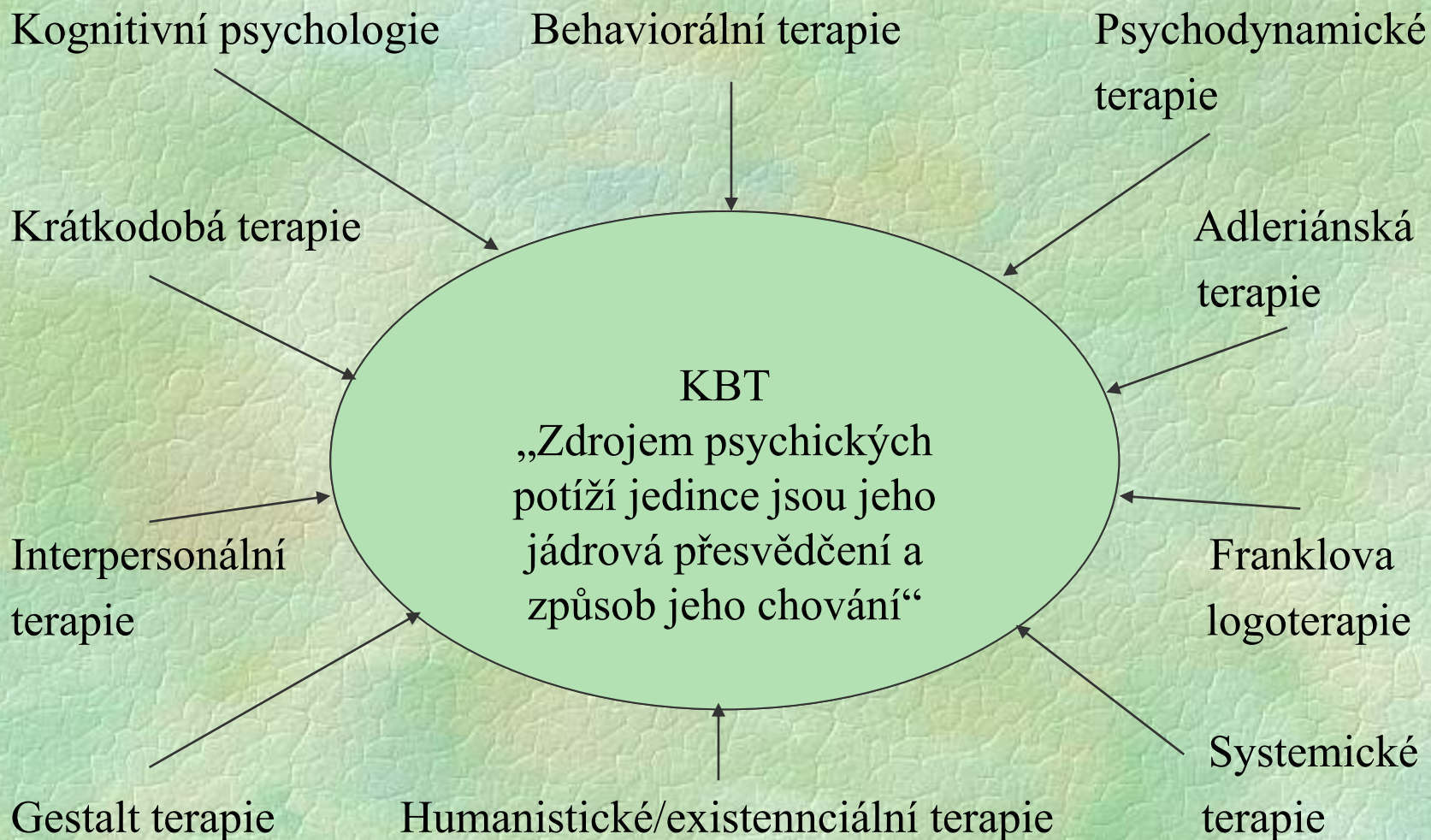
Behaviorální  
terapie

ORGANISMUS

# KBT v systému psychologických škol

- **Psychoanalýza a dynamické směry:** Sigmund Freud. Jádrem současných potíží jsou zážitky v raném dětství, které přetrvávají v nevědomí a ovlivňují současné prožívání. Dalším zdrojem jsou pudové složky psychiky, které se dostávají do konfliktu s požadavky společnosti.
- **Behaviorální terapie:** Jádrem potíží je špatně naučené chování. Jako takové může být „přeučeno“.
- **Kognitivně behaviorální terapie:** Jádrem potíží jsou chybné způsoby chování a myšlení. Ty jsou naučené a udržované rozpoznatelnými vnějšími a vnitřními faktory. Klíčovou roli pak hrají „*jádrová přesvědčení*“ (vnitřní kognitivní procesy) která ovlivňují způsoby myšlení a chování. Způsoby chování a myšlení pak potíže udržují. Tím se KBT výrazně přiblížila dynamickým směrům.

# Kognitivně behaviorální terapie je integrativní



# **Kognitivně behaviorální terapie není**

- **Zaměřená na příznaky**
- **Povrchní**
- **Manipulativní**
- **Mechanická**
- **Neignoruje význam terapeutického vztahu**
- **Nepopírá význam nevědomých psychických procesů**
- **JE integrativní**

# Historie kognitivně behaviorální terapie

## TEORETICKÉ ZÁKLADY

### A) Předvědecké období:

- **Aristoteles** (Princip učení pomocí vytváření asociací mezi dvěma událostmi. 3 principy, potřebné k vytvoření této asociace - princip podobnosti, princip kontrastu a princip blízkého kontaktu) – navázal svými objevy I.P.Pavlov).
- **Epikuros** (Existují dvě hnutí mysli, radost a bolest. Člověk se přirozeně snaží dosáhnout radosti a vyhnout se bolesti). – Ve 20.století rozpracoval B.F.Skinner
- **Epiktetos** (Nejsou to věci samy,co nás znepokojuje, ale naše mínění o těchto věcech) – A. Ellis, A.T.Beck.

### B) Vědecké období:

- **I.P.Pavlov** (klasické podmiňování) **E.L.Thorndike** (živý organismus se učí metodou pokusu a omylu, při níž opakuje chování, které vede k žádoucímu důsledku, a mizí chování, které vede k nežádoucímu důsledku). , **J.B.Watson** (psychologie musí mít pevné vědecké základy, musí se zaměřit na experimenty a pozorování zjevného chování), **C.L.Hull** (behavioristický kalkulus). **B.F.Skinner** (*Operantní podmiňování*).
- **E.CH.Tollman** a **O.H.Mowrer**, 30. a 40 l. 20. století, využití beh. principů při léčbě dětí, enuréza.

## BEHAVIORÁLNÍ TERAPIE (50.,60. l. 20. století)

- **A) Americká škola: O.H.Mowrer** (klasické podmínění, enuréza). **Ayllon** a **Azrin** (program „žetonového hospodářství“ - token economy)
- **B) Anglická škola: J.Wolpe** (JAR. Systematická desenzibilizace). **H.Eysenck** (pevný teoretický základ nových teorií behaviorální terapie, kritika psychoanalýzy).

## III. KOGNITIVNÍ TERAPIE A.Ellis, A.T.Beck

# Kognitivně behaviorální terapie

## významní představitelé

- **.A.Lazarus, D.Meichenbaum, M.Mahoney, T.J.D'Zurilla, A.Goldfried, F.Kanfer, A.Freeman**
- **Specialisté:**
- **D.Barlow, D.M.Clark – Panická porucha**
- **E. Foa, S.Rachman, P.M.Salkovskis - OKP**
- **D.L. Chambless, P.M.G.Emmelkamp - Agorafobie**
- **M.Fennel, I.Blackburn, J.Scott – Deprese**
- **D.M.Clark, A.Wells – Sociální fobie**
- **S.Wessely – Chronický únavový syndrom**
- **Ch. Fairburn, P.Cooper – Mentální bulimie**
- **D.J.Kingdon, D.Turkington, D. Fowler – Schizofrenie**
- **N.Tarrier, Ch. Barrowclough – Rodinná terapie sch.**
- **J.S.Beck, A.Freeman, J.Young – Poruchy osobnosti**
- **H.Warwick – Hypochondrie**
- **K.Hawton – Sexuální dysfunkce**
- **T.D.Borkovec, A.Wells – GÚP, G. úzkostná porucha**
- **a mnoho a mnoho dalších**

# Teorie učení

**Učení:** relativně trvalá změna chování, která vyplývá z nácviku (Atkinson et.al.2003)

- ☐ **HABITUACE:** Postupně začínáme ignorovat podnět, který je pro nás známý a má neutrální, nebo málo vážné následky.
  - ☐ **KLASICKÉ PODMÍNĚNÍ:** Dochází k asociaci původně neutrálního podnětu s podnětem vyvolávajícím přirozenou odpověď.
  - ☐ **OPERANTNÍ PODMÍNĚNÍ:** Důsledky nějakého chování (trest, odměna) mají oslabující/posilující vliv toto na chování.
  - ☐ **KOMPLEXNÍ UČENÍ:** Jde o složité děje. Vytváření mentálních map prostředí a používání strategií k řešení problémů.
- DALŠÍ TYPY UČENÍ:** imprinting, imitace. Jsou odvozeny od základních druhů učení.



# Klasické podmínění

- ☐ Nepodmíněný podnět (potrava) = Nepodmíněná reakce (slinění)
- ☐ Nepodmíněný podnět + Podmíněný podnět (potrava) (zvonek) = Nepodmíněná reakce (slinění)
- ☐ Podmíněný podnět (zvonek) = Podmíněná reakce (slinění)

# Typy operantního podmiňování

	Vyskytne se	Zmizí
<b>ODMĚNA</b> Pozitivní důsledek chování	<b>POZITIVNÍ ZPEVNĚNÍ</b>	<b>NEGATIVNÍ OSLABENÍ</b>
<b>TREST</b> Negativní důsledek chování	<b>POZITIVNÍ OSLABENÍ</b>	<b>NEGATIVNÍ ZPEVNĚNÍ</b>

# Dále k učení

- ❑ **Generalizace a diskriminace:** Vše co jsme se naučili (klasickým, či operantním podmiňováním) se může přenášet do podobných situací. Současně se mezi těmito novými situacemi učíme rozlišovat (dítě a pes).
- ❑ **Tvarování:** Operantní podmiňování u složitějšího chování. Některé kroky jsou odměňovány, jiné neodměňovány či trestány.

# Další typy učení – Sociální učení

- Učení napodobováním: Učení pozorováním a napodobováním.
- „Zástupné“ klasické napodmiňování emočních reakcí.
- Odhad vlastní zdatnosti (obavy ze situací, o kterých se domníváme, že je nezvládneme).
- Očekávané následky vlastního jednání.

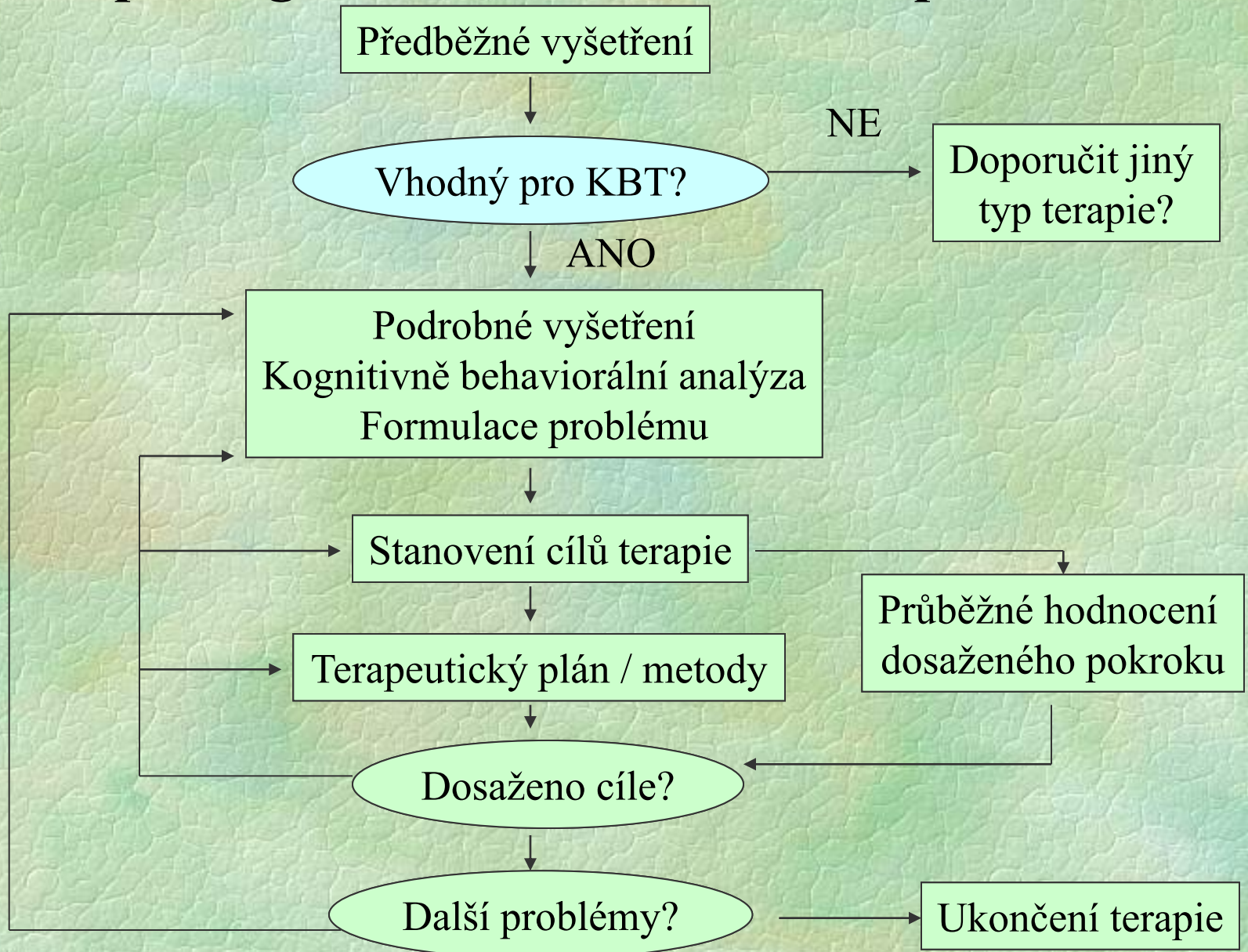
# Základní rysy KBT

- 1) Relativně krátká, časově omezená
- 2) Strukturovaná, cílená
- 3) Terapeutický vztah je založen na otevřené aktivní spolupráci
- 4) Opírá se o poznatky teorie učení a kognitivní psychologie
- 5) Zaměřuje se na především na přítomnost a na budoucnost
- 6) Zaměřuje se na konkrétní, jasně definované problémy
- 7) Stanovuje si konkrétní, funkční cíle
- 8) Zaměřuje se primárně na pozorovatelné chování a na vědomé psychické procesy
- 9) Uplatňuje vědeckou metodologii (pozorování, měření, testování hypotéz)
- 10) Cílem je soběstačnost klienta

## **Základní rysy kognitivní terapie (Beck)**

- **1) Je založena na kognitivním modelu emočních poruch.**
- **2) Je krátká a časově limitovaná.**
- **3) Nezbytnou podmínkou účinnosti kognitivní terapie je vytvoření pevného terapeutického vztahu.**
- **4) Terapie probíhá formou spolupráce mezi terapeutem a pacientem.**
- **5) Kognitivní terapie využívá především metodu sokratického dotazování.**
- **6) Kognitivní terapie je strukturovaná a direktivní.**
- **7) Kognitivní terapie je orientovaná na problém.**
- **8) Součástí kognitivní terapie je edukace klienta.**
- **9) Teorie i techniky kognitivní terapie vycházejí z induktivních postupů.**
- **10) Klíčovou součástí kognitivní terapie je zadávání domácích cvičení.**

# Postup v kognitivně behaviorální terapii



# Kognitivně behaviorální vyšetření

## PŘEDBĚŽNÉ VYŠETŘENÍ

- Cíle:
  1. Zjistit současné problémy
  2. Určit předběžné cíle
  3. Zhodnotit vhodnost KBT
  4. Vysvětlit základní principy a podmínky terapie
  5. Dohodnout se s klientem o zahájení terapie

## PODROBNÉ KOGNITIVNĚ BEHAVIORÁLNÍ VYŠETŘENÍ

### KOGNITIVNĚ BEHAVIORÁLNÍ VYŠETŘOVACÍ METODY

#### 1. Rozhovor

#### SEZNAM PROBLÉMŮ

- - seřazení podle závažnosti a priority
- - volba problému, kterému se terapie bude věnovat
- 1.a. Popis současného stavu problému
- 1.b. Historie problému
- 1.c. Anamnéza a současná situace klienta

#### 2. Sebezpozorování

#### 3. Sebeuposuzování – dotazníky, škály

#### 4. Informace od druhých lidí

#### 5. Přímé pozorování

- - behaviorální experimenty
- - hraní rolí

#### 6. Měření fyziologických hodnot



# **Definice problému, formulace.**

- **Měla by být zformulována společně s klientem, za použití jeho vlastních slov**
- **Měla by jasně vyjadřovat klientovy potíže a stížnosti**
- **Měla by popisovat konkrétní zjevné chování nebo nedostatek určitého chování**
- **Měla by popisovat i hlavní myšlenky, tělesné příznaky a pocity s ním spojené**
- **Měla by zahrnovat údaje o frekvenci, trvání a intenzitě tohoto chování**

# Stanovení cíle/cílů terapie

- **Cíle by měly být formulovány pozitivně, tj. co bude klient schopen dělat, ne co dělat nebude („Budu schopna jít každý den sama nakupovat do obchodu na hlavní ulici“, ne „Nebudu se bát chodit sama nakupovat“)**
- **Cíle musí být funkční, tj. jejich dosažení přinese klientovi praktický prospěch**
- **Cíle je třeba formulovat konkrétně, v pojmech pozorovatelného chování tak, aby bylo možno jednoznačně určit, zda cíle bylo či nebylo dosaženo (tedy „Dokážu zajít na diskotéku a navázat tam rozhovor“, ne „Budu oblíbený ve společnosti“)**
- **Formulace cíle by měla obsahovat konkrétní frekvenci a trvání žádoucího chování, nikoli jen srovnání se současným stavem („Budu schopna jet každý den autobusem do zaměstnání a zpět“, ne „Budu lépe schopna jezdit autobusem“)**
- **Cíl musí být reálný, tj. musí brát v úvahu možnosti klienta, odpovídat jeho schopnostem a prostředkům**

# Podrobné kognitivně behaviorlní vyšetření

- 1, Behaviorální anyláza
- 2, Kognitivní analýza
- 3, Funkční analýza

# 1, Behaviorální analýza

(A): ANTECEDENTY – SPOUŠTĚČE - SITUACE, V NICHŽ SE  
PROBLÉM OBJEVUJE  
PODNĚTY (SPOUŠTĚČE), VYVOLÁVAJÍCÍ PRO

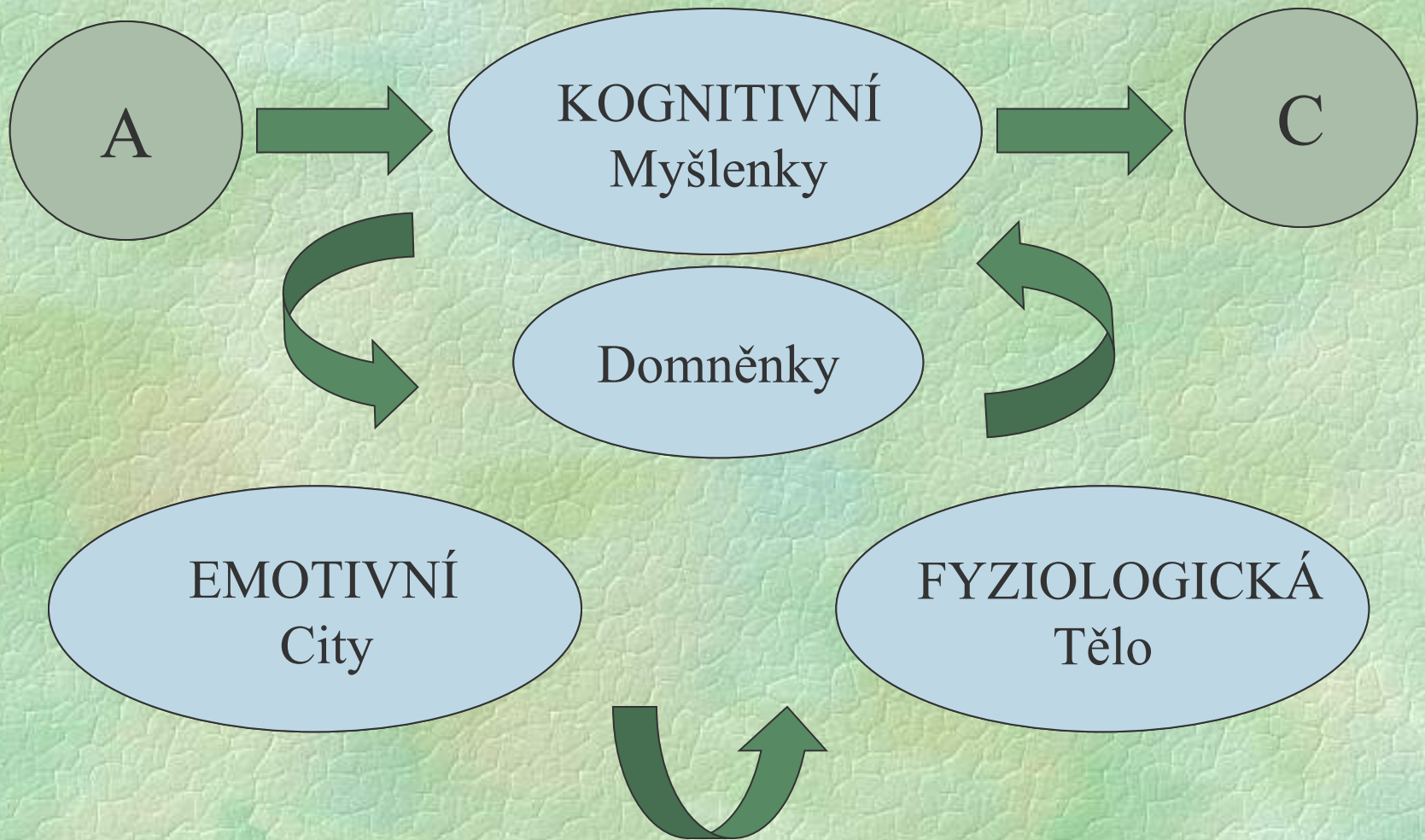
- vnější
- vnitřní (myšlenky, tělesné příznaky)

(B): BEHAVIOUR - PROBLÉMOVÉ CHOVÁNÍ

- Emoce
- Myšlenky
- Tělesné příznaky
- Zjevné chování

(C): KONSEKVENCE - NÁSLEDKY

- bezprostřední x dlouhodobé
- pozitivní x negativní



## 2, Kognitivní analýza

### KOGNITIVNÍ UDÁLOSTI

Vědomý proud myšlenek  
Automatické myšlenky

### KOGNITIVNÍ PROCESY

Proces, kterým je vědomý proud myšlenek  
propojován, ovlivňován..  
Předpoklady a pravidla: „Jestliže – pak..“

### KOGNITIVNÍ SCHÉMATA

Bazální přesvědčení, částečně nevědomá.  
Předpoklady a soudy.. o sobě, druhých, světě..

# 3, Funkční analýza

- Proč toto chování nevyhasíná?
- Kdo, co a jak toto chování posiluje?
- Jak toto problémové chování zasahuje do běžného života?

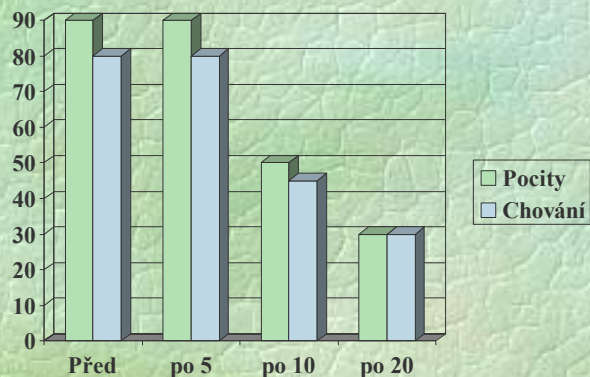
Zaměstnání

Koníčky

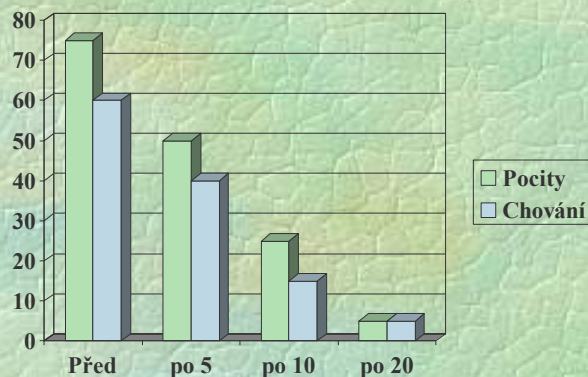
Rodina, láska

Sociální vztahy

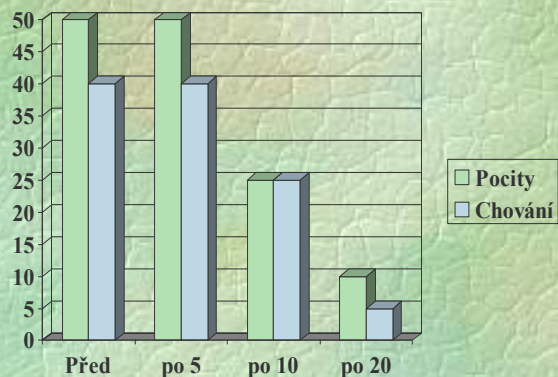
# Funkční analýza



Zaměstnání

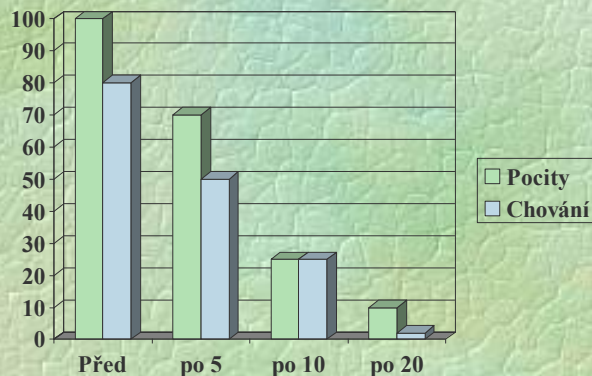


Koníčky



Sociální vztahy

Návštěvy přátel, kluby..



Rodina, láska

Vztahy k partnerovi, dětem..

## Nepříjemné pocity:

- 0% problém mě nikdy netrápí
- 25% problém mě trochu trápí
- 50% problém mě dost trápí
- 75% problém mě hodně trápí
- 100% problém mě neustále trápí

## Narušené chování:

- 0% nenarušuje můj život
- 25% občas mi narušuje život
- 50% často mi narušuje život
- 75% velmi často narušuje život
- 100% neustále narušuje život



# Kognitivně - behaviorální assessment

<b>A</b> NTECENTENTS Spouštěče	<b>B</b> EHAVIOUR Chování	<b>C</b> OSEQUENCES Důsledky
<p>Co se děje předtím? Kdy k tomu dochází? Kde k tomu dochází? Kdo je/bývá u toho? Kdy k tomu nedojde?</p>	<p>Úrovně chování:</p> <ul style="list-style-type: none"><li>- <b>Behaviorální</b></li><li>- <b>Kognitivní</b></li><li>- <b>Emotivní</b></li><li>- <b>Fyziologické</b></li></ul>	<p>Důsledky:</p> <ol style="list-style-type: none"><li>1, Krátkodobé</li><li>2, Dlouhodobé</li></ol> <p>Na úrovních kognitivních, fyziologických, emotivních..</p> <p>V chování druhých..</p>

# Behaviorální techniky

## Techniky 1, Redukující, 2 Posilující

### 1, Techniky redukující

- 1, Terapeutické využití operantního podmiňování
- 2, Averzivní terapie (Shame terapie)
- 3, Systematické desenzibilizace
- 4, Expozice
- 5, Stop-technika
- 6, Relaxace
- 7, Zabránění odpovědi

### 2, Techniky posilující

- 1, Edukace
- 2, Modelování
- 3, Hraní rolí
- 4, Trénink sociálních způsobilosti, komunikační dovednosti

# Terapeutické využití operantního podmiňování

	Vyskytne se	Zmizí
<b>ODMĚNA</b> Pozitivní důsledek chování	<b>KLADNÉ POSÍLENÍ</b>	Vyhasínání
<b>TREST</b> Negativní důsledek chování	Tlumení	<b>ZÁPORNÉ POSÍLENÍ</b>

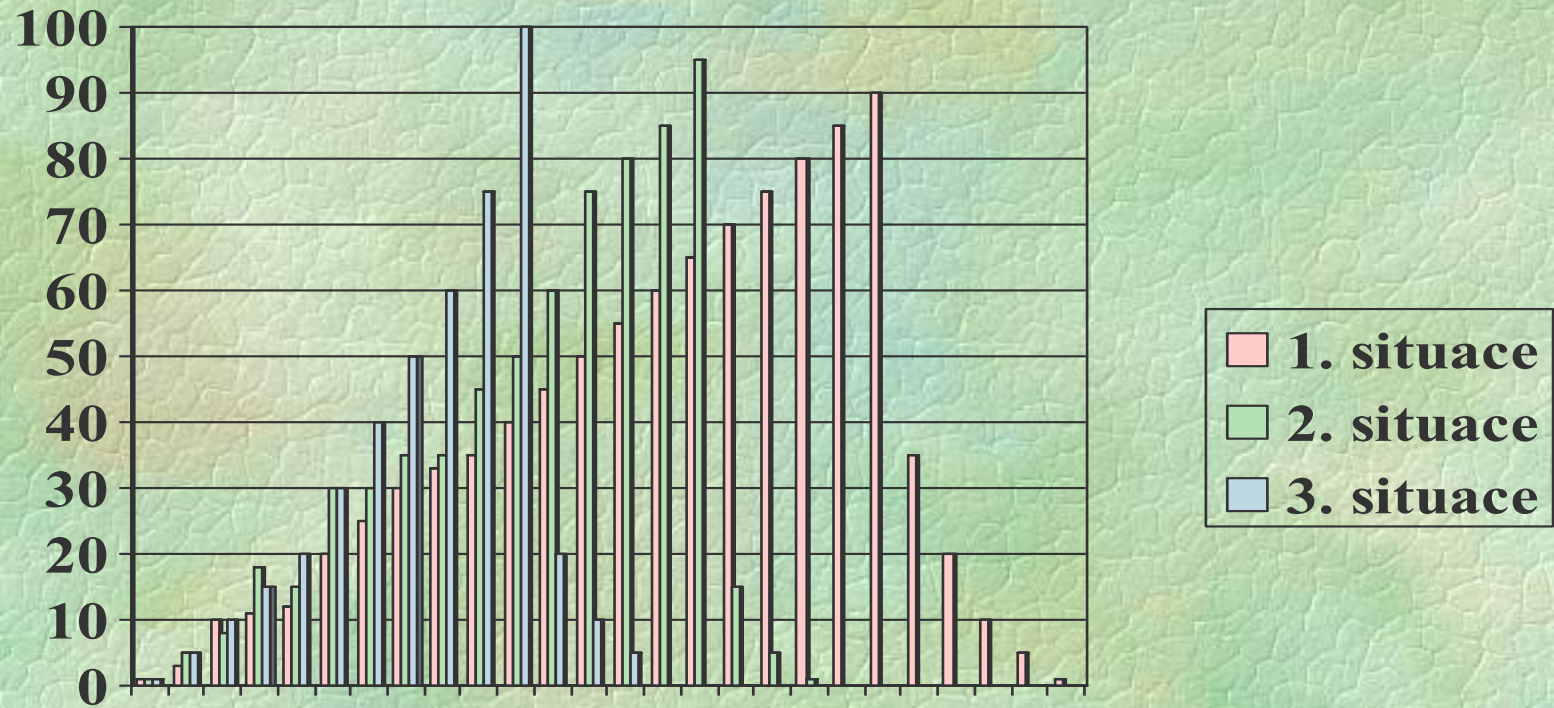
# Terapeutické využití operantního podmiňování

	Po	Út	St	Čt	Pá	So	Ne	Odměna
1.	★	★	★	⊘	⊘	★	⊘	
2.	⊘	⊘	★	★	⊘	★	★	
3.								
4.								

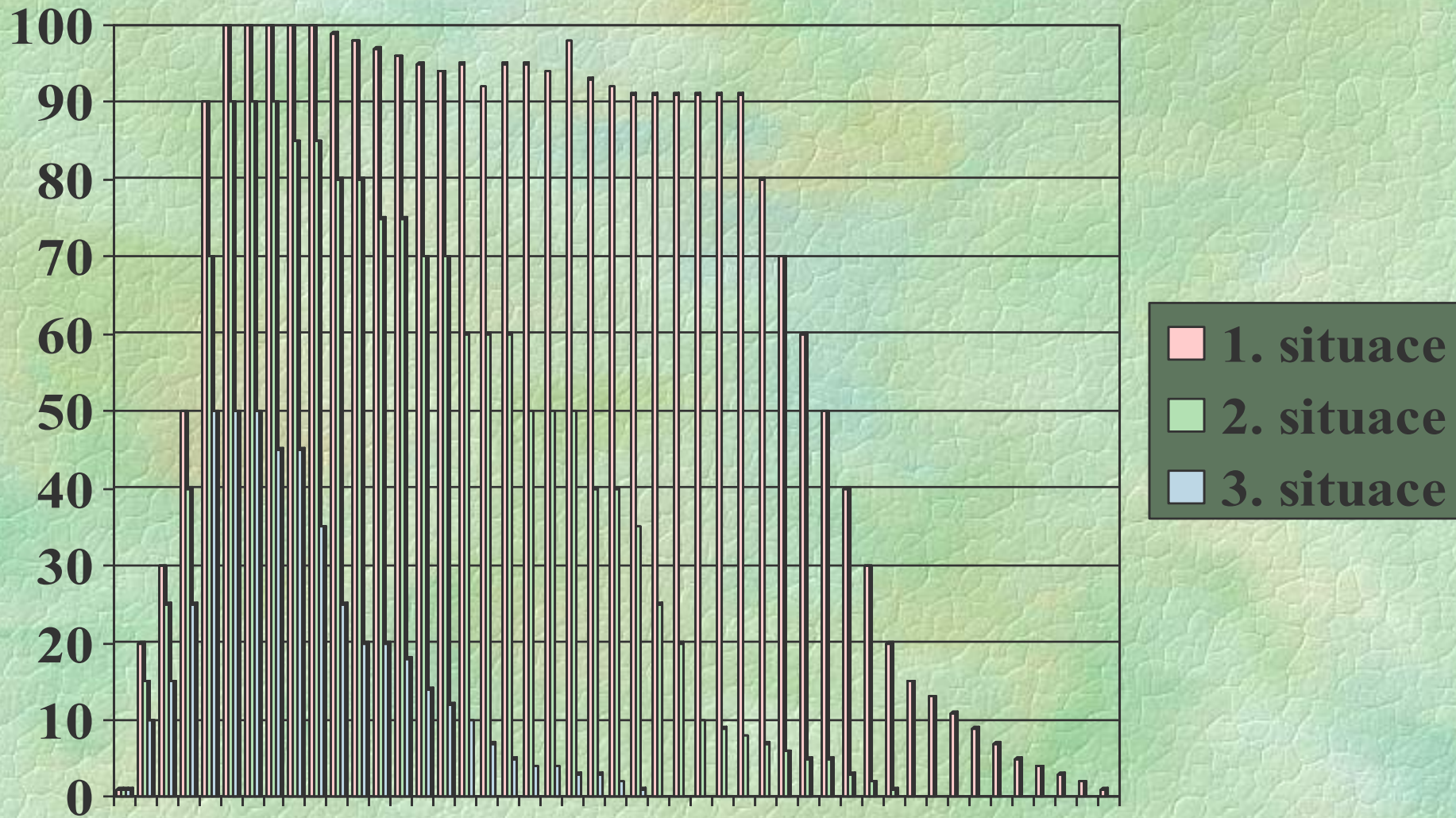


Větší odměna

# Postupná senzibilizace při vyhýbavém chování



# Expozice



# Techniky kognitivně behaviorální terapie

## (dělení dle Praška a Možného):

- **1, Techniky zaměřené na ovlivnění tělesných příznaků**
- **Relaxace**
- **Nácvik zklidňujícího dýchání.** Důležitý u klientů s tendencí k hyperventilaci.
- **Biofeedback**
  
- **2, Metody zaměřené na ovlivnění zjevného chování**
- **Systematická desenzibilizace.**
- **Expozice (In vivo, v imaginaci, vnitřním podnětům)..**
- **Zábrana rituálům.**
- **Sledování činností.**
- **Plánování činností a sebeodměňování**
- **Metody vytváření nového chování:** Učení dle vzoru, nápodoba. Formování (shaping). Řetězení (sekvence chování), pobízení, Hraní rolí.
- **Metody ke změně existujícího chování („odstranění nežádoucího chování“) - Operantní podmiňování**
  
- **3, Metody zaměřené na ovlivnění kognitivních procesů**
- **Zastavení myšlenek (Stop technika)**
- **Odvedení pozornosti.** Vhodných více způsobů: Tělesná činnost, přesunutí pozornosti a mentální cvičení.
- **Kognitivní restrukturalizace** Myšlenky volní, automatické, chladné a horké. Horké automatické
- ANM. 1, detekce, 2, zpochybnění, 3 rozumná odpověď, 4, ověření platnosti
- **Určení a zpochybnění dysfunkčních kognitivních schémat**
- **Změny kognitivních procesů v imaginaci.** Opakování představy. Řízená změna představy. Časová projekce: představa – jak budeme hodnotit situaci, které se obáváme za několik let. Reakce hned, po několika měsících..
- **Sebeinstruktáž.** Meichenbaum
  
- **4, Komplexní kognitivně-behaviorální programy**
- **Nácvik zvýšení odolnosti vůči stresu**
- **Nácvik zvládnání úzkosti**
- **Nácvik sociálních dovedností**
- **Řešení problémů**
-

# Záznam automatických negativních myšlenek

1, Situace	2, Emoce	3, Automatické negativní myšlenky
<p>1, Kde jsem byl? 2, S kým jsem byl? 3, Kdy to bylo? 4, Co jsem dělal?</p>	<p>Popište každou emoci jedním slovem Zhodnoťte její intenzitu (0-8)</p>	<p>Co mi běželo hlavou těsně před tím, než jsem se takto cítil? Jaké se mi vybavovaly vzpomínky? Jak jsou pro mě přesvědčivé? (0-100%)</p>



# ZÁZNAM MYŠLENEK

Situace	Emoce (1-10)	Automatické myšlenky	Fakta svědčící pro žhavou myšlenku	Fakta svědčící proti platnosti žhavé myšlenky	Alternativní, vyváženější myšlenky	Zhodnocení intenzity emoce nyní (1-10)

# LOGICKÉ CHYBY A OMYLY V MYŠLENÍ

- Černobílé myšlení, myšlení „všechno nebo nic“.
- Nadměrné zevšeobecnění, generalizace.
- Znehodnocení pozitivního.
- Závěr skokem.
- Čtení myšlenek.
- Negativní věštba.
- Katastrofizace.
- Emoční zdůvodnění.
- Tvrzení „Měl bych“.
- Vztahovačnost.

# Černobílé myšlení, myšlení “všechno nebo nic”.

Tendence vidět vše v krajních polohách, “černobíle”.

*Příklady: “Všechno je úplně špatně”.*

*“Vůbec nic se mi nedaří”*

*“Jsem úplně k ničemu”.*

*“Naprosto jsem to zkazil”.*

*“Všichni mi stále jen ubližují”.*

*“Nikdy se z toho nedostanu”.*

Styl uvažování “vše-nic”. Pokud věci nejsou zcela dobré, jsou zcela špatné. V životě ale není jen černá a bílá, je mnoho odstínů mezi dvěma polaritami.

## **Nadměrné zevšeobecnění, generalizace.**

Když na podkladě jedné danosti uděláme závěr týkající se podstatně širšího okruhu dějů.

## **Mentální filtr, „černé brýle“.**

Vše má své dobré a špatné stránky. V depresi, či obecně při negativním, neobjektivním vnímání sebe, svého okolí, druhých lidí, světa, máme sklon vnímat jen ty špatné.

## **Znehodnocení pozitivního.**

Pozitivní stránky máme sklon buď nevnímat vůbec,  
nebo je znehodnotit, degradovat.

## **Závěr skokem**

Když na podkladě jedné skutečnosti uzavřeme „logický“ soud, i když pro něj chybí skutečný logický důkaz.

## **Čtení myšlenek.**

Když bez jakéhokoliv důkazu předpokládáme, co si myslí druzí.

*Příklad: „Teď si o mně myslí něco úplně hrozného“.*



## **Negativní věštba.**

Když předem zhodnocujeme to, co má přijít, jako zákonitě negativní. „Věštíme“ budoucnost.

*Příklad: „Určitě se tam hrozně ztrapním“.*

## **Katastrofizace.**

Když máme sklon katastrofizovat důsledky svých činů, nebo zákonitě očekávat tragické důsledky toho, co se stane.

*Příklady: „Zblázním se z toho, tohle fakt nepřežiju“.*

## **Emoční zdůvodnění.**

Když povýšíme své vlastní pocity na důkaz toho, že danosti, které tyto pocity vyvolaly, našim pocitům logicky odpovídají.

*Příklad: „Určitě je to hrozné, když se toho tak hrozně bojím“.*

## **Tvrzení „Měl bych“.**

Většina tvrzení „měl bych“ může navozovat pocit viny. Měl bych něco dělat - nedělám to, tedy je to špatně!.

*Příklady: „Přeci bych se měl cítit dobře“.*

*„Měl bych to zvládnout“*

## **Vztahovačnost.**

Když k sobě vztahujeme i události, které s námi nemají vůbec nic společného, nebo si přisuzujeme vinu za věci, za které nemůžeme.

# DYSFUNKČNÍ KOGNITIVNÍ SCHEMATA

## DOMNĚNKY

- Hlubší kognitivní struktury, která si člověk vytváří během života, již od ranného dětství, na základě svých zážitků, zkušeností a získaných informací.
- Na jejich podkladě hodnotí člověk sebe sama, ostatní lidi, svět kolem sebe, svá očekávání do budoucnosti.
- Tato „bazální přesvědčení“ jsou často neuvědomovaná, člověk je nedokáže sám zformulovat.
- Zvyšují riziko vzniku depresivní a úzkostné poruchy, vlivem zevních událostí.

## CHARAKTERISTICKÉ RYSY:

- **Neodrážejí reálnou lidskou zkušenost.** Např. schéma „musím si vždy poradit sám“. Každý člověk se může dostat do situace, kdy něco zvládne bez pomoci ostatních.
- **Jsou rigidní, nadměrně generalizující a extrémní.** Neberou ohled na to, že okolnosti se mohou měnit, že zásady vhodné v jedné situaci mohou být nevhodné v situaci jiné.
- **Dosažení žádoucího cíle spíše brání, než mu pomáhají.** Např. schéma „Nesmím se nikdy dopustit chyby“ zvyšuje úzkost a pravděpodobně vede k většímu počtu chyb
- **Jejich porušení vyvolává dlouhotrvající intenzivní emoční reakci.** Např. schéma „Moje hodnota závisí od toho,co dokážu“, u člověka, který se stane invalidou – vyvolává zoufalství..
- **Jsou relativně odolná vůči každodenní zkušenosti.** I když se člověk setká se skutečnostmi, které schématům odporují, má tendenci vyložit si události jako výjimku, nebo je ignorovat.

## URČENÍ DYSFUNKČNÍCH SCHÉMAT

- **Opakující se témata v našich myšlenkách**, např. obavy z odmítnutí, sebehodnocení na základě výkonu
- **Logické chyby v ANM mohou odrážet obdobné chyby ve schématech**
- **Všeobecné hodnocení sebe i druhých** může odrážet určité předpoklady o tom jaké chování od sebe a druhých očekáváme.
- **Vzpomínky na dětství, či rodinná rčení** mohou pomoci určit podle jakých schémat se řídí současné myšlení.
- **Nepříměřená nálada** (negativní, nebo pozitivní) může upozornit na to, že došlo k porušení, či „potvrzení“ schématu.



# DYSFUNKČNÍ KOGNITIVNÍ SCHÉMATA

**Automatická myšlenka**

Co je na tom špatné?



Co to říká o mně?



Co je na tom tak hrozného?



Co to říká o mně?

**Dysfunkční kognitivní schéma**



„Určitě zase zčervenám“

Totálně se před druhými  
znemožním



Že nejsem schopen před  
druhými obstát



Nikdy si mne nikdo  
nebude vážit

„Jsem bezcenný“

## **Automatická myšlenka**

Co je na tom špatné?



**„Určitě zase zčervenám“**

Totálně se před druhými  
znemožním



Co to říká o druhých?



Že jsou nadměrně kritičtí  
a odsuzují



Co je na tom tak hrozného?



Mají tak vysoká měřítka,  
že to nedokážu zvládnout



Co to říká o druhých?

**Dysfunkční kognitivní schéma**

„Lidé pohrdají těmi, kteří se  
neumějí chovat perfektně“

## **Automatická myšlenka**

Co je na tom špatné?



**„Určitě zase zčervenám“**

Totálně se před druhými  
znemožním



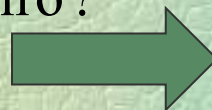
Co to říká o světě  
a životě vůbec?



Že se mi v něm žije těžko



Co je na tom tak hrozného?



Že budu mít problémy  
v životě obstát



Co to říká o světě a o životě vůbec?

**Dysfunkční kognitivní schéma**

**„Život je příliš těžký  
a plný nebezpečí“**

# ZPOCHYBNĚNÍ DYSFUNKČNÍCH KOGNITIVNÍCH SCHÉMAT

## Zpochybnění dysfunkčních kognitivních schémat ve své mysli

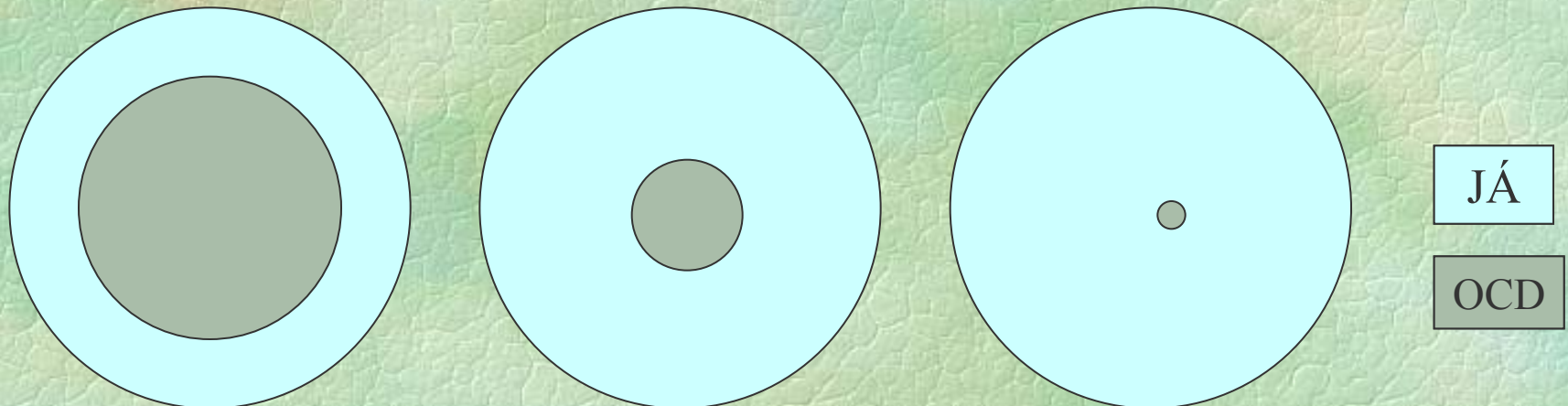
- V čem je tento předpoklad nepřiměřený?
- V čem je tento předpoklad škodlivý?
- Z čeho tento předpoklad pramení?
- Jaká forma přesvědčení by zachovávala výhody a odstraňovala nevýhody?
  
- Jaké mám důkazy, že je tento předpoklad pravdivý?
- Je toto přesvědčení pravdivé a pro mě vždy neměnné?
- V čem mi tento předpoklad pomáhá? Jaké má výhody?
- V čem může být nepřiměřený, přehnaný, nebo zavádějící?
- V čem může tento předpoklad škodit? Jaké má nevýhody?
- Z čeho tento předpoklad pramení?
- Přišel jsem k tomuto přesvědčení a základě své zkušenosti, nebo jsem ho od někoho převzal (rodiny, učitelů, vrstevníků)?
- Jaká mírnější forma přesvědčení by zachovávala jeho výhody a odstraňovala jeho nevýhody?

# Využití kognitivně behaviorální terapie v klinické praxi

- Specifické fobie
- Agorafobie (s panickou poruchou/bez poruchy)
- Panická úzkostná porucha
- Sociální fobie
- Obsedantně kompulsivní porucha
- Generalizovaná úzkostná porucha
- Posttraumatická stresová porucha
- Deprese
- Poruchy příjmu potravy
- Partnerské problémy
- Jiné

# Obsedantně – kompulsivní porucha

- Kontaminace, znečištění, nákaza
- Fyzické násilí vůči druhým, agrese
- Náhodné ublížení druhým
- Obavy z katastrofy zaviněné zanedbáním povinnosti
- Náboženské obsese
- Jiné



# Kognitivně-behaviorální model OCD (Salkovskis a Wawrick)

## Životní zkušenosti

Výchova: „porušení pravidel může vést ke katastrofě.“ „některé myšlenky jsou nepřijatelné“

Zážitek: „zanedbání může vést ke katastrofě“..

## Vytvoření dysfunkčního přesvědčení

„nic nelze ponechat náhodě.“ „morální člověk nesmí mít určité myšlenky“

## Kritická událost

## Aktivizace dysfunkčního přesvědčení

„Běžné“ mimovolní myšlenky strhnou pozornost/vyvolají úzkost

## Rozvoj „neutralizujícího“ jednání

(preventivního, napravujícího, ujišťovacího)

Více mimovolných myšlenek, budících silné emoce

## OBSEDANTNĚ KOMPULSIVNÍ PORUCHA



### CHOVÁNÍ

Vyhýbavé chování  
Opakované kontrolování  
Umývání

### KOGNITIVNÍ

#### PROCESY

Myšlenkové rituály  
Rumonace

### EMOCE

Úzkost  
Znechucení  
Deprese

### TĚLESNÉ PŘÍZNAKY

Neklid  
Třes a pocení  
Bušení srdce

# Kognitivně behaviorální model sociální fobie

Biologické  
predispozice

Negativní zážitky  
a zkušenosti

Vytvoření charakteristických postojů  
a přesvědčení

„budu vypadat hloupě“ .. „všichni se mu smějí“ .. „červenám se..“

Ztráta sebedůvěry při  
styku s lidmi

Selhávání v sociálních  
situacích

Vyhýbání se sociálním  
situacím

Nedostatečný rozvoj  
soc. dovedností