



**OBECNÁ PSYCHOLOGIE III. – METAKOGNICE
PSY258**

**PSYCHOLOGIE
JEDNOOBOROVÉ DENNÍ STUDIUM**

OBECNÁ PSYCHOLOGIE III. - METAKOGNICE

Určeno pro:

bakalářské studium psychologie - jednooborové, doporučeno pro 2. ročník studia

Garant předmětu:

Mgr. Miroslav Šipula ([miro\(zavináč\)fss.muni.cz](mailto:miro(zavináč)fss.muni.cz))

Konzultace: viz osobní vizitka garanta v ISu (<http://www.is.muni.cz/lide/?uco=8530>), průběžně e-mailem nebo osobně po předchozí domluvě e-mailem

Vyučující:

Ing. Ondřej Bečev ([ondrej\(zavináč\)becev.cz](mailto:ondrej(zavináč)becev.cz))

Mgr. Dana Brhelová ([dana.brhelova\(zavináč\)mail.muni.cz](mailto:dana.brhelova(zavináč)mail.muni.cz))

Mgr. Miroslav Filip, Ph.D. ([mirek_filip\(zavináč\)hotmail.com](mailto:mirek_filip(zavináč)hotmail.com))

Mgr. Stanislav Ježek, Ph.D. ([jezek\(zavináč\)fss.muni.cz](mailto:jezek(zavináč)fss.muni.cz))

Mgr. Ondřej Straka ([strakao\(zavináč\)mail.muni.cz](mailto:strakao(zavináč)mail.muni.cz))

Mgr. Miroslav Šipula ([miro\(zavináč\)fss.muni.cz](mailto:miro(zavináč)fss.muni.cz))

Charakteristika předmětu

Kurz navazuje na kurzy PSY105 Obecná psychologie I - Psychologie kognitivních procesů a PSY106 Obecná psychologie II. - Psychologie emocí a motivace. Cílem je prohloubit znalosti ve vybraných tématech obecné psychologie, zejména těch, která umožní studentům integrovat poznatky obou předcházejících předmětů a rozvíjet schopnost reflexe vlastního poznávání světa z různých hledisek: z hlediska role smyslů, myšlení, řeči, emocí a zprostředkující role paměti.

Těžiště kursu je v rozvíjení témat z kognitivní psychologie, každé téma však bude prezentováno jako integrující oblast kognitivních a emočních (motivačních) procesů.

Kurz je koncipován jako soubor přednášek a interaktivních hodin (dále seminářů), které jsou v každém z témat zastoupeny ve stejném poměru. Vyučující kladou podobný důraz jak na poznatky – znalosti tak dovednosti a vlastní zkušenost ve vztahu k tématu. Způsob prezentace a použité úkoly mají podněcovat studenty ke kritickým úvahám nad tématy.

Doporučení k zápisu předmětu, studiu a bezproblémovému zvládnutí zkoušky

Kurz předpokládá znalost témat zahrnutých v předmětech Psychologie kognitivních procesů a Psychologie emocí a motivace, proto (ačkoliv zde není uvedena formální prerekvizita) doporučujeme jeho absolvování až po zvládnutí uvedených dvou kurzů.

Zároveň je koncepce tohoto kurzu odlišná od obou kurzů. Jde o soubor šesti vybraných – různorodých a relativně samostatných - témat, která jsou vyučována různými vyučujícími. Pro probíraná témata je také charakteristická vyšší míra abstrakce. Kromě studia uvedených zdrojů je k bezproblémovému zvládnutí předmětu žádoucí i aktivní interakce s vyučujícími. Proto důrazně doporučujeme **absolvování nejen povinných seminářů ale i všech přednášek**.

Vyučující předmětu jsou připraveni zodpovědět věcné otázky ke svému tématu, případně způsobu studia tématu – viz kontakty výše.

Požadavky k zápočtu a zkoušce

Pro získání kreditů je třeba získat **zápočet** a úspěšně absolvovat **zkoušku**.

Zápočet, tj. možnost přistoupit ke zkoušce, student/-ka získá za:

1. **vypracování dvou písemných prací** (viz „*Požadavky k písemné práci*“, bodově hodnoceno – viz „*Bodový systém hodnocení*“)
2. **aktivní účast na seminářích** (bodově hodnoceno – viz „*Bodový systém hodnocení*“)

3. podíl na vytváření **databáze testových otázek** v e-learningovém systému ELF (<http://www.phil.muni.cz/elf> - předmět PSY258) Podrobné informace k tomuto úkolu, termíny odevzdání a podmínky náhrad za nesplnění některé části úkolu budou zveřejněny tamtéž.

Pozn.: Termíny uvedené v systému ELF jsou závazné a jsou nedílnou součástí tohoto sylabu. Doporučujeme také ve vlastním zájmu min. jednou týdně sledovat diskuse v diskusních fórech předmětu v ISu a systému Elf. Témata prezentovaná ve cvičeních a diskusích v systému ELF mohou být součástí závěrečné zkoušky.

Všechny povinné úkoly musí být splněny nejpozději 7 dní před plánovaným termínem zkoušky (popř. termínem, na který je student/-ka přihlášen/a).

Zkouška má podobu písemného testu (bodově hodnoceno – viz „*Bodový systém hodnocení*“).

Obsahové požadavky k písemné práci

Témata písemných prací (student/-ka si ze čtyř navržených témat vybere dvě libovolná a postupně je odevzdá ve dvou stanovených termínech – viz oddíl „*Harmonogram*“ níže):

Odborný esej (forma viz např. <http://goo.gl/IWJpxo>) na téma:

„Jakých chyb se dopouštíme v procesu...“

- a) ...usuzování, popř. řešení problémů
- b) ...rozhodování
- c) ...hledání odpovědi na otázku
- d) ...utváření subjektivních interních (mentálních) kategorií, vodítek (o něž se opíráme při poznávání sebe i světa, řešení problémů, intrapsychických i sociálních konfliktů apod.)

Cílem těchto prací je nácvik a rozvíjení dovednosti

- reflexe a sebereflexe
- postižení procesuální stránky psychických dějů, nejen „statických“ jevů
- aplikovat získané poznatky v reálném životě
- vhodně integrovat poznatky psychologie kognitivních procesů, psychologie emocí a motivace, psychologie osobnosti a popř. i sociální psychologie

Práce bude vycházet z vlastních postřehů reálných chyb v daných procesech. Student/-ka si vybere jednu nebo více situací z reálného života (inspirací mohou být vlastní nebo zprostředkované osobní zkušenosti, zprávy, reportáže, dokumenty a rozhovory v médiích, reálné společenské události ale i filmy, seriály, reality-show, literární příběhy, reklamy, diskuse na internetu, politické diskuse, procesy výběru politických reprezentantů, reklamní a mediální kampaně... atd., které věrně znázorňují chyby ve výše zmíněných procesech. Je možné využít i lidových přísloví a rčení, případně odrazu vybraných chyb ve veřejných diskusích o důležitých rozhodnutích, v mediálních prezentacích určitých témat atd.) a použije ji/je k dokumentaci chyb, k nimž typicky dochází nebo může dojít v průběhu vybraného procesu.

V případě výběru jedné konkrétní situace bude očekávána detailnější a komplexnější odborná analýza, v případě více situací pak bude akcentován systematický postup.

Práce jako celek tedy může sloužit jako osobitý, kreativní odborný výklad o chybách v rámci procesů s citacemi odborných zdrojů a důslednou dokumentací chyb pomocí odkazů na reálné zkušenosti (záznamy v médiích, dílech apod. viz výše). Výhodou bude vždy ověřitelnost odkazů, případně jejich přímá prezentace, tam, kde je to možné (např. odkaz na videozáznam na internetu, kopie časopiseckého rozhovoru v příloze apod.).

Těžiště práce je v obecné psychologii.

Kritéria hodnocení:

1. Obsahová úroveň (počet nalezených chyb, příp. hloubka zpracování tématu na zvolené úrovni)
2. Systematičnost zpracování, formální provedení
3. Propojení oblastí kognitivní psychologie s jinými (zejména psychologie emocí a motivace)
4. Vlastní vklad do tématu, osobitost, kreativita zpracování
5. Odborné zpracování, literatura

Způsob odevzdání a formální náležitosti písemných prací

Minimální počet znaků každé z prací: 5400 (= 3 normostrany)

Písemné práce budou přijaty v elektronické podobě v příslušných „odevzdávnách“ předmětu v Informačním systému MU.

Jako **titulní stranu práce** doporučujeme použít vzor na webu katedry:

(http://psych.fss.muni.cz/files/titulni_strana.docx). Pokud student/-ka vytvoří vlastní titulní stranu, vždy na ní budou uvedeny minimálně tyto údaje: celé jméno, identifikační číslo - UČO, název a kód předmětu, datum odevzdání.

Termíny odevzdání jsou uvedeny v oddílu „Harmonogram“ níže.

Práce výjimečně odevzdané po tomto termínu budou přijaty s podmínkou srážky 3 bodů za každý den zpoždění.

Práce odevzdané v termínu budou mít při vyhodnocování přednost před pracemi odevzdanými se zpožděním (a bodovou ztrátou).

V případě, že některá z prací nesplňuje některou z podmínek zadání, má student právo na opravu práce do termínu stanoveného vyučujícím. Od bodového hodnocení opravené práce budou odečteny 3 body (jako kompenzace časového zvýhodnění při zpracování a zvýhodnění dodatečnými konzultacemi oproti ostatním studentům).

Práce budou vytvořeny výhradně pro předmět PSY258, tj. text práce se nesmí shodovat s textem nebo nápadně podobat textu, který vznikl pro účely jiného předmětu. Odevzdáním kterékoliv práce v předmětu PSY258 student/-ka stvrzuje, že je výhradním autorem/-kou textu, respektuje řádné způsoby citace a bere na vědomí, že práce bude uložena v elektronickém archívu předmětu a původnost práce bude prověřena systémy pro odhalování plagiátů.

Příklady prací budou zveřejněny v systému ELF.

Průběžný test

Student/-ka má přibližně v polovině semestru možnost získat zvláštní bodové hodnocení (bonus 3 body) za úspěšné zvládnutí průběžného znalostního testu. Absolvování testu je nepovinné. Forma, podmínky a termín budou upřesněny po domluvě.

Bodový systém hodnocení:

	maximální počet bodů	minimální počet bodů
zkouška	36	18
pisemná práce č. 1	15	8
pisemná práce č. 2	15	8
účast na seminářích	9	3
celkem	75	37

bonus za průběžný test (nepovinný)	3
------------------------------------	---

Poznámka k bodování účasti na seminářích:

9 bodů - účast na všech seminářích, 6 bodů - absence na jednom semináři, 3 body - absence na dvou seminářích.

Při neúčasti vyšší než dvě absence student/-ka nezískává minimální počet bodů, tj. nesplnil/-a podmínky pro absolvování předmětu.

Celkové hodnocení:

A	75 – 69
B	68 – 62
C	61 – 53
D	53 – 45
E	44 – 37
F	nesplnění minimálního počtu bodů v některém z požadavků

Harmonogram

	Přednáška	Přednáška 13.30 - 15.00 + seminář sk. A 15:15 - 16.45 středa, sudé t.	Seminář sk. B 15:15 - 16.45 středa, liché t.	Vyučující
1	Mentální reprezentace	18. 2.	25. 2.	Mgr. Miroslav Šipula
3	Inteligence	4. 3.	11. 3.	Mgr. Ondřej Straka
Písemná práce č. 1.			17. 3.	
2	(I)racionalita v běžném životě	18. 3.	25. 3.	Mgr. Dana Brhelová
4	Kognitivní teorie procesu odpovědi na otázku	1. 4.	8. 4.	Mgr. Stanislav Ježek, Ph.D.
Písemná práce č. 2.			14. 4.	
5	Psychosemantika	15. 4.	22. 4.	Mgr. Miroslav Filip, Ph.D.
6	Vědomí a sebe-uvědomování	29. 4.	6. 5.	Ing. Ondřej Bečev

Mentální reprezentace



A. Přednáška

MR - definice, východiska, obsah a struktura, různá pojetí, polarity: externí vs interní, „analogový“ vs. „digitální“ princip, imaginativní vs. propoziční reprezentace, princip podobnosti, dimenzionalita, mapování; druhy, vlastnosti a formy MR; MR v paměti a vědomé mysli; mentální stavy; řády MR; nejdůležitější výzkumy, modely, přístupy; hledisko procesu a obsahu reprezentace; teorie mysli; „ikonofilové“ a „ikonofobové“

B. Seminář

Práce na téma interních subjektivně významných dimenzí podle Kellyho konceptu. Videozáznam přednášky na téma „limity a chyby v usuzování“ jako inspirace k písemným pracím.

<i>Literatura:</i>	<i>strany č.</i>	<i>počet stran</i>
Eysenck, W.E. (2008). Kognitivní psychologie. Praha, Academia.	297-341	44
Hill, G. (2004). Moderní psychologie. Praha, Portál.	172	1
Hoskovec J., Nakonečný M., Sedláková M. (2002): Psychologie XX. století: některé významné směry a školy. Praha, Karolinum.	113-126	13
Sedláková, M. (2004): Vybrané kapitoly z kognitivní psychologie. Praha, Grada Publishing.	43-100	57
Heslo „Mental Representation“ ve Standfordské encyklopedii filosofie dostupné na adrese: http://plato.stanford.edu/entries/mental-representation/	celý text	
Experience and Theory as Determinants of Attitudes toward Mental Representation: The Case of Knight Dunlap and the Vanishing Images of J.B. Watson. Nigel J.T. Thomas University of Leeds, U.K., The American Journal of Psychology [1989, vol.102] dostupné jako draft na adrese http://cogprints.org/3750/01/dun-wat-cp.htm	395-412	17
<i>Vyučujícím doporučený postup studia tématu:</i>		
1. Vyučující očekává účast na přednášce a studium podle osnovy prezentace z přednášky.		
2. Při studiu literatury doporučuje začít pasáží (44 stránek) v knize Kognitivní psychologie, pokračovat přehledem (1 stránka) v knize Moderní psychologie, získané poznatky následně prohloubit terminologicky náročnějšími zdroji od autorky M.Sedlákové (celkem 70 stran) a navázat anglicky psanými zdroji.		

Intelligence



A. Přednáška

Intelligence a její měření v historickém kontextu

Faktorové teorie inteligence (Spearman: g-faktor, Thurstone: primární mentální schopnosti, Guilford: struktura intelektu, Cattell: fluidní a krystalická inteligence, Carrollův hierarchický model)

Alternativní přístupy (kontextualismus, Gardnerova teorie multidimenzionální inteligence, Sternbergova triarchická teorie)

Další koncepce (vč. kritické reflexe)

Implicitní teorie inteligence

B. Seminář (uvedení do problematiky)

- měření inteligence v psychologické praxi (IST, Woodcock Johnson IE, Wechslerovy testy, Ravenovy progresivní matrice)
- implicitní teorie inteligence: diskuse, konfrontace s výzkumy Sternberga, Ruisela a Plhákové

<i>Literatura základní:</i>	<i>strany č.</i>	<i>počet stran</i>
Ruisel, I. (2000): Základy inteligence. Praha, Portál.	13-53 79-104 149-162	78
Sternberg, R.J. (2002): Kognitivní psychologie. Praha, Portál. (základní + rozšiřující znalosti k tématu inteligence)	501-527 (527-543)	26 (44)
<i>Literatura rozšiřující:</i>	<i>strany č.</i>	<i>počet stran</i>
Gardner, H. (1999): Dimenze myšlení. Teorie rozmanitých inteligencí. Praha, Portál. (co a k čemu je inteligence)	89-99	10
Gould, S.J. (1997): Jak neměřit člověka. Praha, Nakladatelství Lidové noviny. (k doplnění teorií inteligence kapitola 4, pro porozumění knize Gaussova křivka)	357-368	11
Jelínek, M., Klimusová, H., Blatný, M. (2003). Stabilita a trendy vývoje inteligence u dětí ve věku 3 - 15 let. Československá psychologie, 47, 5	392-404	12
Piaget, J. (1999): Psychologie inteligence. Praha, Portál. (Kapitola 5 - Vytváření myšlení, názor a operace)	114-145	31
Plháková, A. (1999): Přístupy ke studiu inteligence. Olomouc, Filozofická fakulta Univerzity Palackého. (doplnění základních vědomostí, srovnání mužů a žen)	31-95 119-132	95
Sternberg, R. J., Kaufman, J. C. (1998). Human Abilities. <i>Annual Review of Psychology</i> , 49 (český překlad byl publikován v časopise <i>Pedagogika</i> a je k dispozici ke stažení na adrese: http://pages.pedf.cuni.cz/pedagogika/?attachment_id=2488&edmc=2488)	479-502	23
<i>Internet – rozšiřující texty:</i>		
http://www.intestcom.org/ - inspirace k mezinárodnímu pojetí testů rozumových schopností a měření inteligence		
http://www.intelltheory.com/bellcurve.shtml – komentář ke kontroverzní studii srovnání průměrného IQ mezi různými skupinami (ras, kultur a povolání)		
<i>Vyučujícím doporučený postup studia tématu:</i>		
Vyučující očekává účast na přednášce a semináři, studium podle osnovy v ISu.		
Pro přípravu na přednášku doporučujeme text R. J. Sternberga, na seminář potom texty J. Burešové a A. Plhákové vložené v ISu.		
Kromě studia základní literatury nezbytné pro porozumění tématu je vhodné i rozšíření v uvedených oblastech – viz poznámky vyučujícího v závorkách u jednotlivých zdrojů.		

(I)racionalita v běžném životě



A. Přednáška:

Přednáška bude sloužit k představení základních konceptů behaviorálního rozhodování s odkazy na odbornou literaturu a související výzkumy. Představené fenomény se budou často stát na pomezí psychologie a ekonomie.

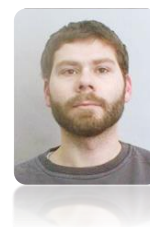
Témata: (i)racionalita, heuristiky a chyby v rozhodování (vybrané), prospektová teorie, emoční rozhodování, sociální strategie.

B. Seminář:

Seminář bude sloužit k představení teorie na konkrétních příkladech, dále budou prezentovány výsledky nejdůležitějších a současných výzkumů vztahujících se k tématu. Součástí semináře bude videopřednáška(y).

<i>Literatura základní:</i>	<i>strany č.</i>	<i>počet stran</i>
Eysenck, M. & Keane, M. (2010) Cognitive Psychology.	531–535	5
Kahneman, D. (2003). Maps Of Bounded Rationality: Psychology For Behavioral Economics. American Economic Review, December 2003, 1449–1475.	1449–1475	26
<i>Literatura rozšiřující:</i>	<i>strany č.</i>	<i>počet stran</i>
Gigerenzer, G. (2008). Why Heuristics Work. Perspectives on Psychological Science, 3(1), 20–29.	20–29	10
Rabin, M. (1998). Psychology and Economics. Journal of Economics Literature, 36(1), 11–46.	11–46	35
<i>Vyučující doporučený postup studia tématu:</i>		
<ol style="list-style-type: none">1. Účast na přednášce i semináři je nutná k pochopení tématu. Očekává se aktivní zapojení do diskuse.2. Pro základní porozumění tématu vyučující doporučuje studium prezentace v ISu, část knihy Eysencka a Keana (str. 531–535 – dostupné v ISu) a článek Kahneman (2003).3. Základem studia by měly být informace uvedené v přednáškové a seminární prezentaci a odborných článcích. Literatura základní je povinná, literatura rozšiřující velmi doporučená. Literatura bude přístupná ve studijních materiálech předmětu v ISu. <p>Pro přípravu k testu je vhodné mít nastudovány povinnou literaturu a znalosti z přednášky a semináře.</p>		

Kognitivní teorie procesu odpovědi na otázku



A. Přednáška:

Cílem přednášky bude seznámit studenty:

1. s aktuálními kognitivními aspekty teorie procesu odpovídání na otázku (v dotazníku, rozhovoru).

Modely:

- a) Canellův procesualní model jako zástupce high-track/low-track modelů
- b) 4-fázový model „porozumění-vybavení-posouzení-odpověď“ (Tourangeau, Rips, Rasinski, 2000).

2. s kognitivními procesy a heuristikami, které hrají roli v jednotlivých fázích procesu odpovídání, a také s očekavatelnými zkresleními v odpovědích
 - a) porozumění: obsah, intence, pragmatika: Griceho konverzační maxima
 - b) vybavení: chyby vybavování z dlouhodobé paměti (Schacter, 2001), specifika vybavování paměťových obsahů relevantních pro postoje a hodnoty
 - c) posouzení: zpracování vybaveného materiálu - frekvence, pravděpodobnosti, postoje a hodnoty (Fischhoff, 1991), emoce (Robinson, Clore, 2002)
 - d) odpověď: editace a formátování odpovědi, odpovídání na citlivé otázky
3. se shrnutím low-track strategií - způsobů, jimiž si respondenti zjednodušují odpovídání, a jimi způsobených zkreslení v odpovědích.

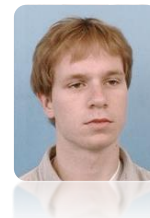
B. Seminář

Cílem semináře bude demonstrovat některé z efektů odpověďových heuristik replikací drobných studií Schwartze a Tourangeaua. Studenti náhodně rozdělení na dvě skupiny vyplní různé verze speciálně sestrojeného krátkého dotazníku. Rozdíly demonstrujících vliv heuristik budou předmětem následné diskuze s prvky kognitivního interview (dle možností).

<i>Literatura základní:</i>	<i>strany č.</i>	<i>počet stran</i>
Tourangeau, R., Rips, L. J., Rasinski (2000). The psychology of survey response. Cambridge: Cambridge University Press. (1 výtisk v knihovně, 1 k dispozici ke krátkodobému zapůjčení u vyučujícího, použita publikace na Amazonu v době tvorby syllabu v hodnotě cca 16 liber)	Kapitoly: 1-6, 8-9	273
Fischhoff, B. (1991). Value elicitation: Is there anything in there? American psychologist, 46, 8	835-847	13
Schacter, D. L. (1999). The seven sins of memory. Insights from psychology and cognitive neuroscience. American psychologist, 54,3, 182-203. Vyšlo také v knižní podobě česky: Schacter, D. L. (2003). Sedm hříchů paměti. Jak si pamatujeme a zapomínáme. Praha: Paseka.	182-203	21
Robinson, M.D., Clore, G. (2002). Belief and feeling: Evidence for an accessibility model of emotional self-report. Psychological Bulletin, 128, 6, 934-960	934-960	26
<i>Literatura rozšiřující:</i>	<i>strany č.</i>	<i>počet stran</i>
Schwartz, N. (1999). Self-reports: How the questions shape the answers. American psychologist, 54	93-105	13
Sudman, S., Bradburn, N. B., Schwartz, N. (1996). Thinking about answers. The application of cognitive processes to survey methodology. San Francisco: Jossey-Bass.	celá publikace	304
<i>Vyučujícím doporučený postup studia tématu:</i>		
Vyučující předpokládá účast na přednášce i semináři.		
Vyučující silně nedoporučuje studium z výukových prezentací.		

Základem je studium učebnice (Tourangeau, Rips, Rasinski). Pro úspěšné studium je třeba si znalosti uspořádat do vlastní struktury. Lze nabídnout dvoudimenzionální konceptuální strukturu: Jednu dimenzi tvoří teorie, jak reprezentujeme základní konstrukty, na které se obvykle dotazujeme (fakta, data/trvání, četnosti, postoje, hodnoty (Fischhoff)), a jaký charakter tedy mohou mít informace, které si o nich vybavujeme. Tyto znalosti je třeba dát do souvislosti s teoriemi procesu odpovídání na otázky, resp. s jejich jednotlivými fázemi - porozumění, vybavení (Schacter), posouzení, odpověď.

Psychosémantika



A. Přednáška

Termíny význam a sémantika s v psychologii objevují v nejrůznějších oblastech, teoriích a kontextech. Cílem přednášky a semináře je přehledně rozebrat relevantní klíčové teorie a ukázat, k čemu může být dobré v psychologii uvažovat o kategorii významu.

Osnova:

význam jako prostředek k výkladu jednání; různé směry, pojmy a teorie jako teorie psychologického významu (mentální reprezentace, psychologický konstruktivismus, fenomenologická psychologie, narativní psychologie,...)

psychologický význam a teorie mentálních pojmů, kognitivní úspornost a informativnost, sémantický znak/atribut; pojmy jako konglomeráty definujících atributů a jako konglomeráty charakteristických atributů, prototypy, organizace pojmů v sémantické paměti

sémantický atomizmus (např. E. Roschová, G. Miller, D. Medin)

reprezentační teorie mysli, syntakticko-mechanické paradigma (např. J. Fodor)

sémantický holizmus (např. G. Kelly) – osobní konstrukty a konstrukční systémy

zkušenostní (experiential) paradigma, embodiment, metafora (např. G. Lakoff).

B. Seminář

Příklady „psychosémantického“ přístupu ve výkladu jednání a jeho aplikace; vysvětlení symptomů schizofrenie (bludy, poruchy myšlení) na základě strategií konstruování významů: vystupňovaný dogmatizmus versus vystupňovaný empirizmus; aplikace v psychoterapii; posouzení konstruování významu (struktury konstrukčního systému) pomocí metod „pyramiding“ a „laddering“ – praktická ukázka a cvičení.

<i>Literatura základní:</i>	<i>strany č.</i>	<i>počet stran</i>
Eysenck, M.W., & Keane, M. (2008). Kognitivní psychologie. Praha: Academia.	342-358	16
Dalton, P. & Dunnet, G. (2005). A Psychology for Living. London: Whurr Publishers.	99-102	3
<i>Literatura rozšiřující:</i>	<i>strany č.</i>	<i>počet stran</i>
Kelly, G. A. (1977). The psychology of the unknown. In D. Bannister (Ed.), <i>New Perspectives in Personal Construct Theory</i> (s. 1-19). London, New York, San Francisco: Academic Press.	1-19	18

Heller, J. (1994). Semantic structures. In D. Albert (Ed.), Knowledge structures, Berlin: Springer-Verlag. (dohledatelné na http://citeseerx.ist.psu.edu/viewdoc/download?doi=10.1.1.123.5807&rep=rep1&type=pdf)	117-150	33
Medin, D.L., & Smith, E.E. (1984). Concepts and concept formation. Annual Review of Psychology, 35.	113-138	25
Lakoff, G. (1988). Cognitive semantics. In Eco, U., Santambrogio, M., Violi, P.: Meaning and mental representation. Bloomington and Indianapolis, Indiana University Press.	119-154	35
<i>Vyučujícím doporučený postup studia tématu:</i>		
<ol style="list-style-type: none"> 1. Základní literatura (Kognitivní psychologie, 16 stran) poslouží pro orientaci v bodech a) až c). 2. Další z pojmů, témat a autorů v osnově - body d) až f) - se nachází v řadě speciálních publikací (některé viz rozšiřující literatura). Protože neexistuje žádná práce kratšího rozsahu, která by je představila a srovnávala, je doporučena účast na přednášce. Některé prameny z rozšiřující literatury budou k zapůjčení u přednášejícího, pro přípravu k testu však postačí základní literatura a poznámky z přednášky. 		

Vědomí a sebe-uvědomování

A. Přednáška

Od pojmu vědomí v psychologii se podíváme k současným neurofilosofickým poznatkům o vědomí. Seznámíme se s intencionalitou, těžkým problémem, stupni uvědomění, vědomím prvního a druhého řádu a teoriemi o úloze vědomí při jednání. Dotkneme se i tématu self-awareness, rozeznávání vlastního těla a poruch těchto mechanismů.

Téma intencí a jejich úloze v motorické a mentální agenci. V souvislosti s tématem seberegulace a kauzální potenci vědomí se budeme zabývat také otázkou svobodné vůle jednak v jejích klasických pojetích, tak i v některých vybraných kompatibilistických reakcích.

B. Seminář

Videoukázky demonstrující popisované jevy.

Ukázky vlastního výzkumu a výsledků.



<i>Literatura:</i>	<i>strany č.</i>	<i>počet stran</i>
Sternberg, R. J. (2002). Kognitivní psychologie. Praha: Portál.	89 - 129	30
Gallagher, S. (2000). Philosophical conceptions of the self: implications for cognitive science. Trends in Cognitive Sciences, 4(1), 14–21.	14–21	8
Searle, J. (1990). Is The Brain's Mind A Computer Program? Scientific American, 262(1), 26–31.	26 - 31	6
Lau, H., Maniscalco, B., Shaver, E. C., & Graves, T. (2012). Awareness of Intention. In Scholarpedia. (ke stažení na http://www.scholarpedia.org/w/index.php?title=User:Hakwan_Lau/Proposed/Awareness_of_intention&oldid=137989)	celý text	7

Vyučujícím doporučený postup studia tématu:

1. Vyučující očekává účast na přednášce a studium prezentace z přednášky.
2. Při studiu literatury doporučuje začít obecným přehledem (10 doporučených stránek v knize Kognitivní psychologie), pokračovat filosofickými východisky (9 stránek v knize Umělá inteligence 3), představením oboru umělé inteligence (Umělá inteligence 1) a přípravu ukončit studiem krátkého Úvodu do kognitivní vědy.