

Sociální práce s pachateli trestných činů

Kriminologie a penologie SPR508, Mgr. Petra Horová
30.3.2015

Seminární úkol



- *Seminární práce: Představte zahraniční nebo domácí program práce s pachateli*

Sociální práce s pachateli

- Specifikum sociální práce v systému práce s pachateli
- Pomáhající profese – snaží se dosáhnout účinného stupně psychosociálního fungování a působí sociální změny vedoucí k blahu jedince, skupiny, komunity nebo celé společnosti
- 4 roviny vztahů
 - Klient
 - Společnost
 - Osobnost sociálního pracovníka
 - Organizace

Pojetí pachatele z hlediska sociálních pracovníků

1. Penitenciární péče

- Sociální pracovník ve věznici
- Sociální pracovníci neziskových organizací

2. Postpenitenciární péče

- Sociální kurátor
- Kurátor pro mládež
- Pracovník probační a mediační služby
- Sociální pracovník v neziskové organizaci
- Sociální pracovník v sociálních službách

Sociální pracovník ve vězni



- **Kdo pojetí definuje:** Zákon o výkonu trestu odnětí svobody č. 169/1999 Sb
- **Kdo pojetí uplatňuje:** Vězeňská služba České republiky
- **Subjekt:** Sociální pracovník ve věznici
- **Objekt:** „obviněný“, a „odsouzený“, = odsouzený přijatý na základě písemného nařízení výkonu trestu vyhotoveného soudem (§ 6).
- **Důraz:** bezpečnost, lidská práva

Činnost sociálního pracovníka ve věznici

- „základním nástrojem sociální práce s nově příchozími odsouzenými jsou **vstupní pohovory**, které jsou podkladem k vypracování sociální anamnézy a mimo jiné se zde řeší i praktické otázky a problémy ze života odsouzených.“(www.vscr.cz)

Odborná literatura (Černíková 2008:220) přisuzuje sociálnímu pracovníkovi tyto činnosti:

- **snižování napětí** a poskytování **sociálněprávního poradenství** (vazba)
- zpracování **sociální diagnostiky** dlouhodobá a cílevědomá **sociálněvýchovná práce** s odsouzeným v rámci programu zacházení, který sociální pracovník sestavuje
- zhodnocení dosažené činnosti na **výstupním oddělení**
- úkoly pro „**vykročení**“ **do života** na svobodě
- **získávání a ověřování informací** a poznatků, které jsou důležité pro vypracování sociální anamnézy
- **zjišťování podmínky, faktory**, které ovlivnily sociální vývoj obviněného nebo odsouzeného
- **spolupráce s rodinou**, hledá podněty k pozitivní změně chování spolupráce se sociálním kurátorem a společenskými organizacemi
- **zprostředkování prvního kontaktu obviněného nebo odsouzeného s kurátorem** vytváření předpokladů pro navázání příznivých sociálních kontaktů, vztahů s určitým společenstvím
- **podněcování jedince** k pozitivnímu rozvíjení sociálních dovedností.

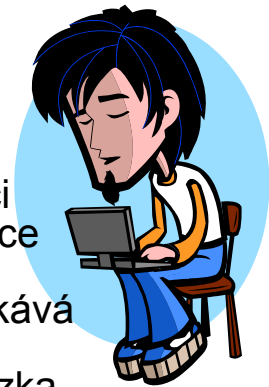
Pojetí pachatele jako uživatele drog



- **Kdo pojetí definuje:** Adiktologie, Psychologie,
- **Kdo pojetí uplatňuje:** Neziskové organizace pracující s lidmi se závislostí (př. Podané ruce, Sananim,)
- **Subjekt:** Sociální pracovník neziskové organizace, Terénní sociální pracovník
- **Objekt:** uživatelé drog
- **Kontext:** Ne všichni uživatelé drog se stávají pachateli trestných činů. Otázka trestnosti je pak v celospolečenském měřítku dána také legalizací drog.
- **Důraz:** Při práci se závislými je podstatná **motivace** uživatele k abstinenci a jeho **postoj k celé jeho životní problematice**. Na základě těchto vstupních podmínek se pak pracovníci snaží buď podporovat klienta v abstinenci nebo se snaží pomáhat uživateli snižovat negativní důsledky užívání drog. Při individuální práci s klientem se pracovníci zaměřují často na **vznik a vůbec primární příčinu vzniku závislosti** a soustředí se na schopnosti uživatele pracovat se **sebekontrolou a sebedeterminací**.

Pojetí pachatele jako mladistvého

- **Kdo pojetí definuje:** vývojová psychologie, Zákon č. 218/2003 Sb. o odpovědnosti mládeže za protiprávní činy a o soudnictví ve věcech mládeže a o změně některých zákonů (zákon o soudnictví ve věcech mládeže),
- **Kdo pojetí uplatňuje:** OSPOD, Probační a mediační služba, Neziskové organizace zaměřené na mladistvé (nízkoprahové kluby, Ratolest,...) diagnostická a ústavní zařízení pro mladistvé, střediska sociální prevence aj., střediska výchovné péče, Vězeňská služba ČR,
- **Subjekt:** Kurátor pro mládež, probační úředník, probační asistent, sociální pracovník neziskové organizace, sociální pracovník příspěvkové organizace, OSPOD, sociální pracovník Vězeňské služby ČR
- **Objekt:** Mladiství = ten, „kdo v době spáchání provinění dovršil patnáctý rok a nepřekročil osmnáctý rok svého věku.“ (Zákon č. 218/2003 Sb., & 2d).
- **Kontext:**
 - Mládež má v současné době ve společnosti na základě psychologických i sociologických poznatků **zvláštní postavení**.
 - **specifické vývojové stádium**, kterým v životě člověka období adolescence je.
- **Důraz:** Toto pojetí se zaměřuje na **sociální prevenci**, která může spočívat v práci s rodinou mladistvého a sledováním jeho sociálního prostředí. I ve věznicích je více kladen důraz na resocializaci a možnost různých motivačních a psychologických programů pro mladistvé, neboť na základě mnoha výzkumů se u mladistvých očekává vyšší šance na úspěšný návrat do společnosti. Zdůrazňovány jsou však nepředsudčné postoje, otázka identity, respekt k vývojovému stádiu jedince, otázka výchovy a práce s rodinou, životní styl a způsoby trávení volného času.



Sociální kurátor



- **Kdo (teorie a autor, zákon) pojetí definuje (nejdůležitější zákony):**
 - zákon č. 108/2006 Sb., o sociálních službách, ve znění pozdějších předpisů,
 - zákon č. 110/2006 Sb., o životním a existenčním minimu,
 - zákon č. 111/2006 Sb., o pomoci v hmotné nouzi, ve znění pozdějších předpisů.
- **Kdo pojetí uplatňuje:** sociální kurátoři
- **Objekt:**
 - osoby ohrožené sociálním vyloučením z důvodu předchozí ústavní nebo ochranné výchovy nebo výkonu trestu
 - osoby, jejichž způsob života může vést ke konfliktu se společností. (Zákon č. 108/2006)
- **Kontext:** Sociální kurátor jako pozice vytvořená státní institucí a definovaná zákonem představuje nástroj sociální politiky. Je tedy regulována a ovlivňována aktuální filosofií sociální politiky. (obecní úřady s rozšířenou působností)

Vymezení činností sociálního kurátora v oblasti přímé práce s klientem

- Aplikuje metody kontinuální sociální práce, kterými minimalizuje následky nepříznivé sociální situace klientů.
- Usiluje o vytvoření optimálního socioterapeutického vztahu s klientem a pomáhá mu formulovat cíle spolupráce a nabízí klientovi alternativy strategií k jejich dosažení.
- V rámci základního sociálního poradenství poskytuje klientům informace potřebné k překonání jejich nepříznivé životní situace.
- V rámci odborného sociálního poradenství pomáhá klientům zprostředkovat kontakt se společenským prostředím, snaží se zabránit sociální izolaci klientů, pomáhá jim při uplatňování práv a oprávněných zájmů, je klientům nápomocen při obstarávání osobních záležitostí a realizuje sociálně terapeutické činnosti, které se zaměřují na obnovení vztahů klientů s jejich okolím, jejich praktických schopností a dovedností.
- Pomáhá zmírnit dopad vlivu rizikových skupin na klienta.
- Vypracovává program individuálního motivačního postupu při řešení aktuální situace klientů, kteří se ocitli v hmotné nouzi tak, aby došlo k odvrácení sociálního vyloučení těchto klientů.
- Kontaktuje klienty ve věznicích, ve školských zařízeních zajišťujících ústavní a ochrannou výchovu, v léčebnách, nouzových nocleznách a dalších zařízeních poskytujících sociální služby. Společně s odborníky v těchto zařízeních připravuje plynulý přechod klientů do života mimo tato zařízení a napomáhá jejich následné adaptaci.
- Vyhledává zájemce o sociální služby v jejich přirozeném prostředí.
- Vyjednává v zájmu klientů, je-li k tomu klienty zmocněn, především záležitosti spojené s ubytováním, zaměstnáním, zdravotním a materiálním zabezpečením po návratu do běžného života.
- Na požádání poskytuje klientům asistenci při různých jednáních.
- Vede spisovou dokumentaci.
- Vede statistické výkazy V 26-01.



(Gojová, 2007)

Pracovník probační a mediační služby

- **Kdo pojetí definuje:** Zákon o Probační a mediační službě č. 257/2000 Sb.
- **Kdo pojetí uplatňuje:** Probační a mediační služba
- **Subjekt:** probační úředník, probační asistent,
- **Objekt:** „odsouzený“, „obviněný“
- **Kontext:** Alternativní tresty patří mezi trendy posledních dvou desetiletí, kdy se hledají nové cesty trestání s ohledem na naplnění nejen represivních a preventivních cílů, ale také těch výchovných. Tyto tresty tak odpovídají na negativní vlivy, které sebou přináší výkon trestu odnětí svobody, jako je například prisonizace

Pracovník probační a mediační služby

Důraz:

- Restorativní justice klade důraz na:
 - **urovnání,**
 - **uzdravení narušených vztahů,** ať už mezi jedinci nebo v komunitě, které vznikli v důsledku trestné činnosti.

„Pojetí restorativní justice maximalizuje příležitosti pro navázání kontaktu, dialogu, docílení dohody mezi obětí a pachatelem. Pokání, odpuštění a poté akceptace pachatele obětí i dotčeným společenstvím představují ústřední instituty.“ (Černíková 2008:186).

Pracovník probační a mediační služby

Druhy alternativních řešení:

- „Alternativy v trestním řízení – odklony (diverze)
 - podmíněné zastavení trestního stíhání
 - narovnání
- Alternativy k potrestání
 - upuštění od potrestání
 - podmíněné upuštění od potrestání alternativy v systému trestního práva hmotného
- Alternativy k trestu odnětí svobody
 - podmíněné odsouzení
 - podmíněné odsouzení s dohledem
 - parole – povinně (podmíněné propuštění z výkonu trestu s dohledem)
 - obecně prospěšné práce
 - peněžitý trest
 - další alternativní tresty“.



Černíková (2008:190)

Probační a mediační činnost spočívá zejména

- a) v obstarávání **podkladů k osobě obviněného a jeho rodinnému i sociálnímu zázemí**,
- b) ve **vytváření podmínek pro rozhodnutí o podmíněném zastavení trestního stíhání, nebo pro schválení narovnání, zejména projednání a uzavření dohody mezi obviněným a poškozeným o náhradě škody, nebo dohody o narovnání, případně podmínek pro další takové procesní postupy či tresty nespojené s odnětím svobody**,
- c) ve **vykonávání dohledu nad chováním obviněného v případech, kdy bylo rozhodnuto o nahrazení vazby probačním dohledem**,
- d) ve **vykonávání dohledu nad chováním obviněného v případech, kdy byl dohled uložen, ve sledování a kontrole obviněného v průběhu zkušební doby, v kontrole výkonu dalších trestů nespojených s odnětím svobody, včetně trestu obecně prospěšných prací, ve sledování výkonu ochranných opatření**,
- e) ve sledování a kontrole chování odsouzeného **v průběhu zkušební doby** v případech, kdy bylo rozhodnuto o podmíněném propuštění odsouzeného z výkonu trestu odnětí svobody.
- §4 3) Probační a mediační služba současně pomáhá při **odstraňování následků trestného činu poškozeným a dalším osobám dotčeným trestným činem**.
- §4 4) Probační a mediační služba věnuje **zvláštní péči mladistvým obviněným a obviněným ve věku blízkém věku mladistvých**, přispívá k ochraně práv osob poškozených trestnou činností a ke koordinaci sociálních a terapeutických programů práce s obviněnými, zejména jde-li o mladistvé a uživatele omamných a psychotropních látek.
- §4 5) Probační a mediační služba se podílí na **prevenci trestné činnosti**.
- §4 7) Probační a mediační služba provádí v rámci své působnosti **úkony na pokyn orgánů činných v trestním řízení** a ve vhodných případech v oblasti mediace i bez takového pokynu zejména **z podnětu obviněného a poškozeného**; v těchto případech o tom neprodleně informuje příslušný orgán činný v trestním řízení, který může rozhodnout, že věc se k mediaci nepředává a mediace proto dále prováděna nebude.“ (Zákon č. 257/2000 Sb. o Probační a

Pojetí pachatele nestátních neziskových organizací

Kdo pojetí definuje:



- Jednotlivé organizace a instituce;
- většina těchto organizací vychází z **křesťanské filosofie** zdůrazňující hodnotu člověka bez ohledu na jeho konání, milosrdenství, pomoc a odpuštění;
- některé z nich jsou však také **odrazem lidské filantropie a občanské iniciativy** bez náboženských interpretací.
- Stát (Zákon č. 108/2006 o sociálních službách)

Kdo pojetí uplatňuje: Nestátní neziskové organizace – v České republice ve vztahu k pachatelům jsou to například Rubikon, Mezinárodní vězeňská služba, Za branou, El Paso, Charita, Česká katolická charita, Maltéžská pomoc, o. p. s., SOS Centrum Diakonie Českobratrské církve evangelické, Sdružení Podané ruce, Za branou, o. s., Armáda spásy,...

Subjekt: sociální pracovník v sociálních službách, koordinátor dobrovolnického projektu, sociální pracovník jako dobrovolník

Objekt: uživatel služby, klient

Sociální pracovník v sociálních službách

- Pracovník v azylovém domě
- Dluhový poradce
- Pracovník pracovní agentury
- Pracovník na Úřadu práce
- Aj.

Seminární práce

□ *Shlédněte film na stránkách o.s. Za branou.*

Zpracujte návrh na preventivní opatření inspirovaná dokumentem

Literatura a zdroje

Publikace:

1. GOJOVÁ, A., a kol. *Příručka pro metodiky sociální prevence a sociální kurátory*. Ostrava: Ostravská univerzita v Ostravě, 2007. ISBN 978-80-7368-329-0.
2. ČERNÍKOVÁ, Vratislava. *Sociální ochrana: terciární prevence, její možnosti a limity*. Plzeň: Vydavatelství a nakladatelství Aleš Čeněk, 2008, 244 s. ISBN 9788073801380. DAY, Peter. *Social work and social control*. New York: Taylor & Francis, 1981.
3. Zákon č. 108/2006 o sociálních službách
4. Zákon č. 257/2000 Sb. o Probační a mediační službě
5. Časopis sociální práce
6. www.vscr.cz

Děkuji za pozornost a přeji hezký
den