

# Konformita

Sociální psychologie II

8. 3. 2016

Jan Šerek





# Konformita

změna

chování

*nebo* postoju, myšlení, vnímání atd.

způsobená

skutečným

*nebo* imaginárním

vlivem druhých lidí

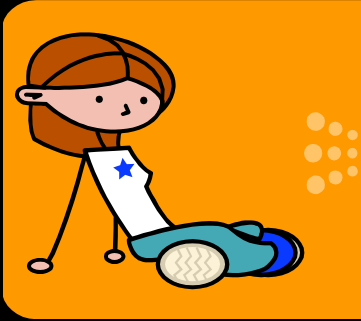
1935

# Experiment s autokinetickou iluzí

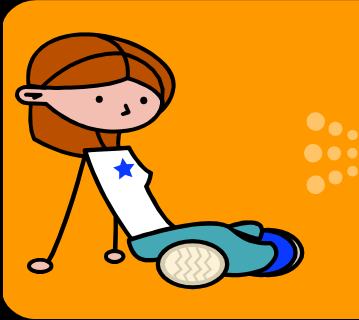


**Muzafer Sherif**

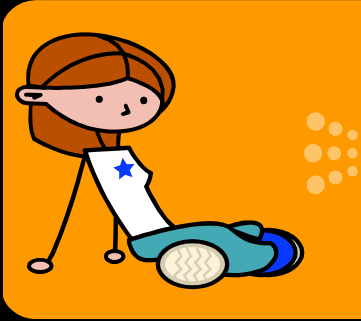






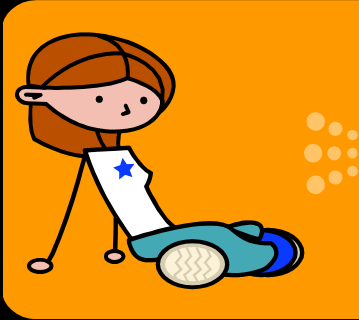


„Za chvíli se světlo začne hýbat. Po pár sekundách zmizí. Poté mi řekněte vzdálenost, do jaké se pohnulo. Snažte se to odhadnout co možná nejpřesněji.“



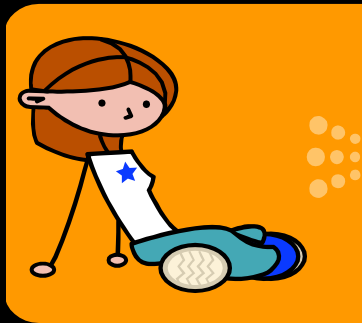
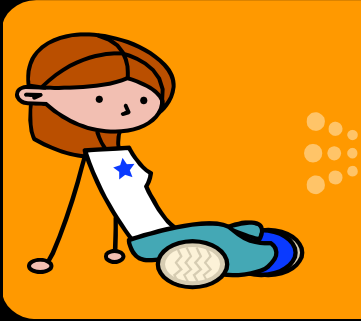
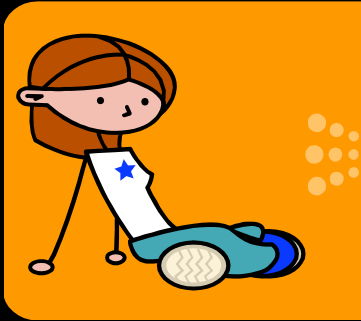
**procedura opakována 100 krát**

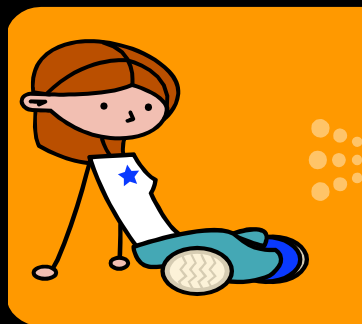
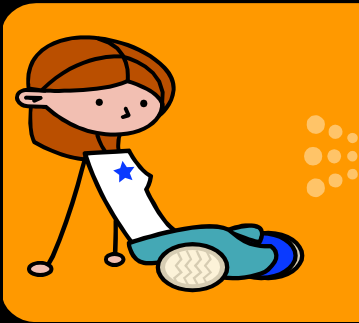
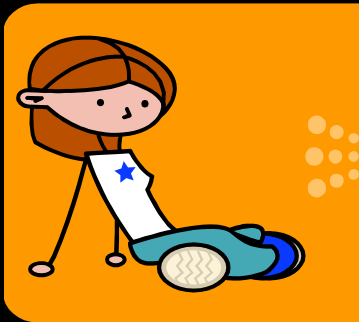
**celkem 3 sezení**



**výsledky:**

**člověk si na prvním sezení vytvoří  
svou vlastní normu, které se stabilně  
drží**

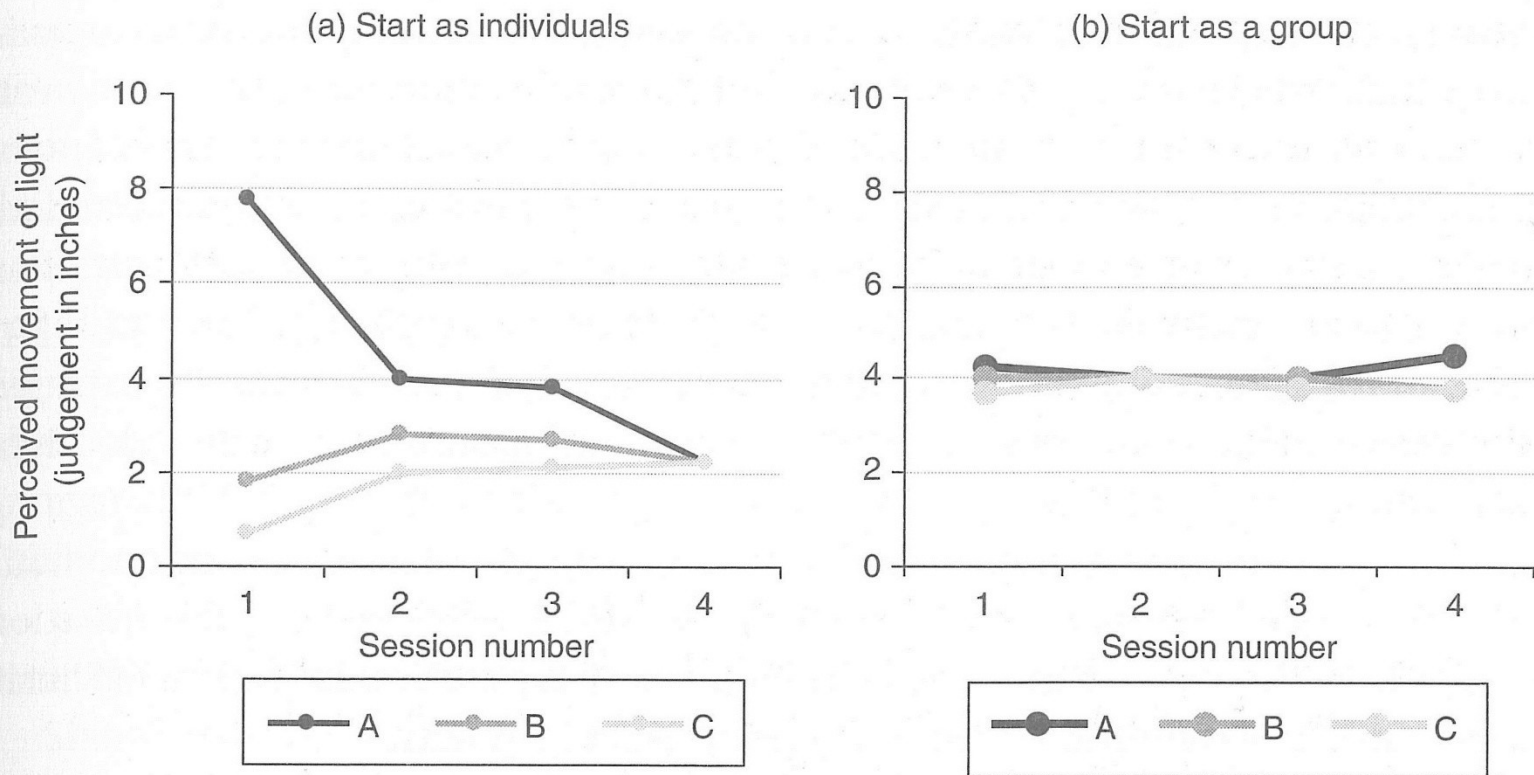




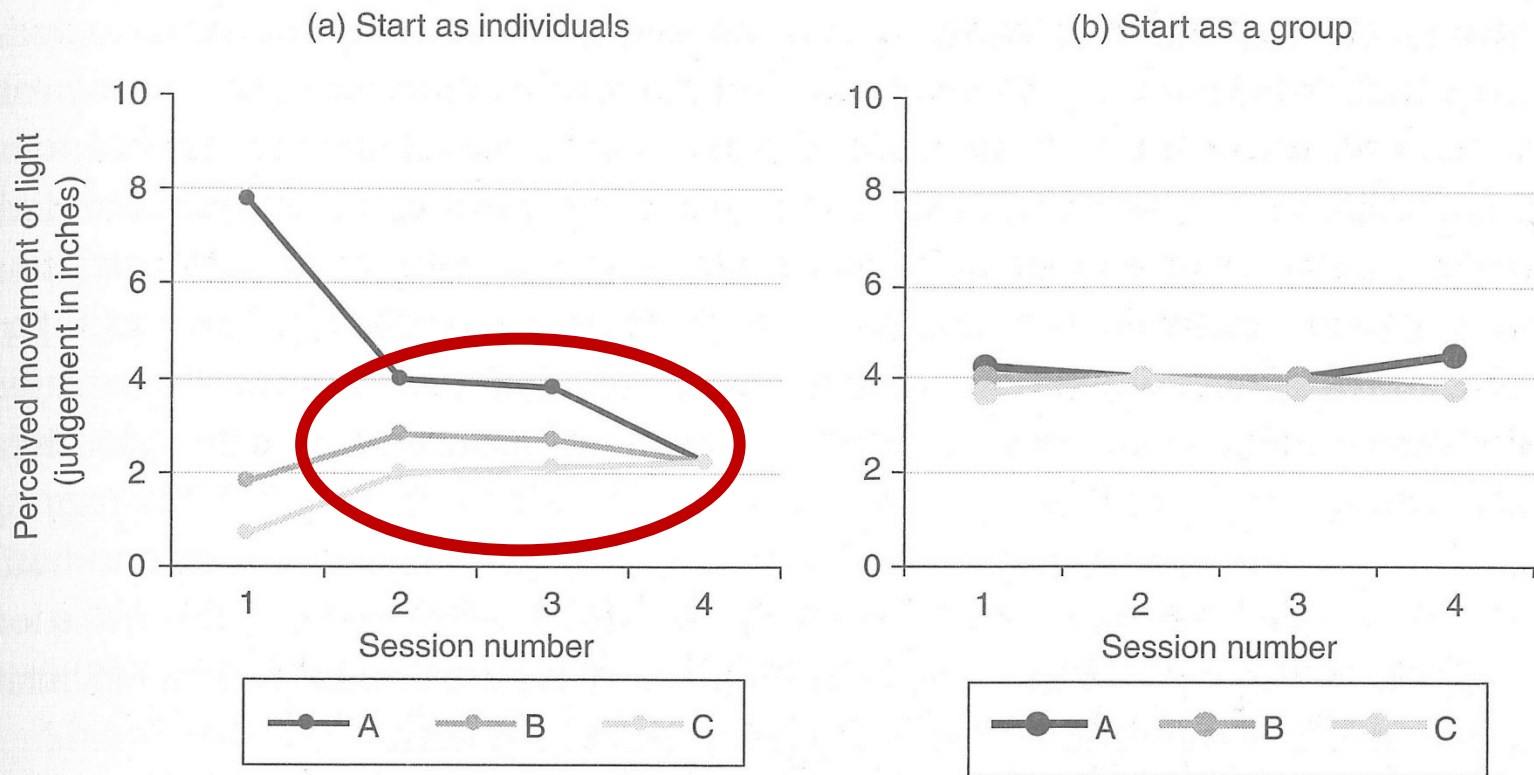
**výsledky:**

**je-li účastníků více, stabilní normu si vytvoří skupina jako celek**

<b>Sezení</b>	<b>1</b>	<b>2</b>	<b>3</b>	<b>4</b>
<b>varianta A</b>	sám	skupina	skupina	skupina
<b>varianta B</b>	skupina	skupina	skupina	sám

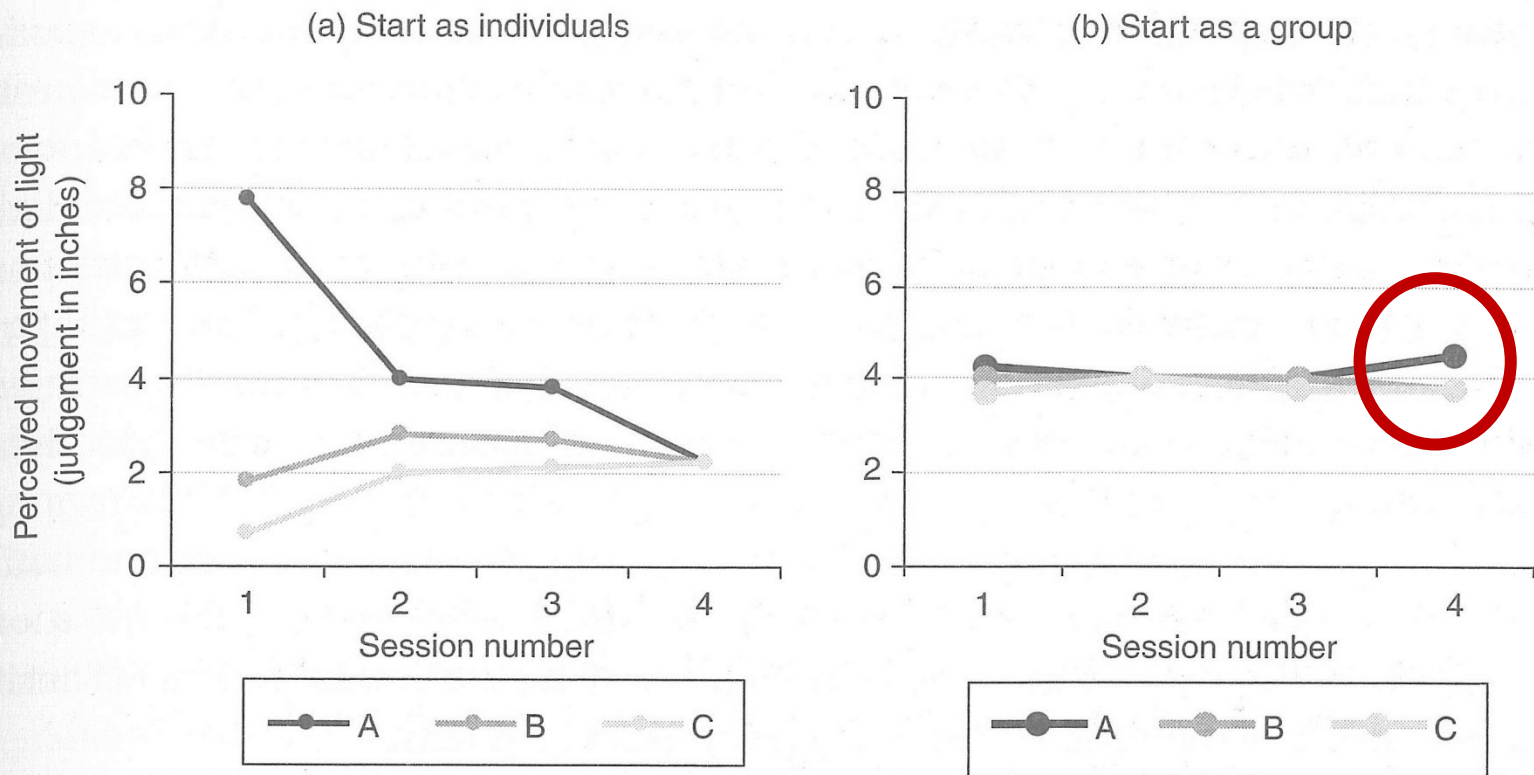


**Figure 4.1** Typical patterns of judgment for three judges (A, B and C) who (a) start as individuals (in Session 1) and then come together as a group (in Sessions 2, 3 and 4) or (b) start as a group (in Sessions 1, 2 and 3) and then make judgments as individuals (in Session 4). Data from Sherif, 1936: 102–3



**Figure 4.1** Typical patterns of judgment for three judges (A, B and C) who (a) start as individuals (in Session 1) and then come together as a group (in Sessions 2, 3 and 4) or (b) start as a group (in Sessions 1, 2 and 3) and then make judgments as individuals (in Session 4). Data from Sherif, 1936: 102–3





**Figure 4.1** Typical patterns of judgment for three judges (A, B and C) who (a) start as individuals (in Session 1) and then come together as a group (in Sessions 2, 3 and 4) or (b) start as a group (in Sessions 1, 2 and 3) and then make judgments as individuals (in Session 4). Data from Sherif, 1936: 102–3

# Varianty

- jedna z osob byl ve skutečnosti výzkumníkův asistent, který úspěšně nastavil určitou normu, kterou přijali i ostatní členové skupiny

# Varianty

- jedna z osob byl ve skutečnosti výzkumníkův asistent, který úspěšně nastavil určitou normu, kterou přijali i ostatní členové skupiny
- opakované individuální testování po jednom roce ukázalo, že původní skupinová norma stále působí

# Varianty

- jedna z osob byl ve skutečnosti výzkumníkův asistent, který úspěšně nastavil určitou normu, kterou přijali i ostatní členové skupiny
- opakované individuální testování po jednom roce ukázalo, že původní skupinová norma stále působí
- výzkumníkův asistent záměrně nastavil extrémní normu a pak se členové skupin postupně obměňovali; nastavená norma vydržela čtyři až pět „generací“ po odchodu asistenta ze skupiny

# Interpretace

v nejednoznačné, nestrukturované situaci se ustaví skupinová norma, která ovlivňuje, jak členové skupiny interpretují okolní svět

# Interpretace

v nejednoznačné, nestrukturované situaci  
**se ustaví** skupinová norma, která ovlivňuje,  
jak členové skupiny interpretují okolní svět



**přirozeně nebo záměrně**

# Interpretace

proč členové skupiny akceptují skupinovou normu?

# Interpretace

proč členové skupiny akceptují skupinovou normu?

protože chtějí vnímat svět správně a učinit správné rozhodnutí; zároveň věří, že názor druhých lidí je přesnější

protože chtějí, aby je ostatní členové přijali a měli rádi, a protože se bojí negativních reakcí



# Interpretace

proč členové skupiny akceptují skupinovou normu?

protože chtějí vnímat svět správně a učinit správné rozhodnutí; zároveň věří, že názor druhých lidí je přesnější

**informační sociální vliv**

protože chtějí, aby je ostatní členové přijali a měli rádi, a protože se bojí negativních reakcí

**normativní sociální vliv**

# Interpretace

proč členové skupiny akceptují skupinovou normu?

protože chtějí vnímat svět správně a učinit správné rozhodnutí; zároveň věří, že názor druhých lidí je přesnější

**informační sociální vliv**

protože chtějí, aby je ostatní členové přijali a měli rádi, a protože se bojí negativních reakcí

**normativní sociální vliv**

spojen s osobním přijetím (**private acceptance**)  
věřím, že skupina má pravdu

# Interpretace

proč členové skupiny akceptují skupinovou normu?

protože chtějí vnímat svět správně a učinit správné rozhodnutí; zároveň věří, že názor druhých lidí je přesnější

**informační sociální vliv**

protože chtějí, aby je ostatní členové přijali a měli rádi, a protože se bojí negativních reakcí

**normativní sociální vliv**

spojen s veřejným vyhověním (**public compliance**)  
navenek sice přijmu normu, ale nemusím jí sám nutně věřit

# Interpretace

proč členové skupiny akceptují skupinovou normu?

protože chtějí vnímat svět správně a učinit správné rozhodnutí; zároveň chtějí, aby jejich názor druhých byl přesnější

protože chtějí, aby je ostatní členové přijali a měli stejnou reakci; protože se bojí odlišných reakcí

**Sherifův experiment?**

**informační sociální vliv**

**normativní sociální vliv**

# Interpretace

proč členové skupiny akceptují skupinovou normu?

protože chtějí vnímat svět správně a učinit správné rozhodnutí; zároveň věří, že názor druhých lidí je přesnější

**informační sociální vliv**

protože chtějí, aby je ostatní členové přijali a měli rádi, a protože se bojí negativních reakcí

**normativní sociální vliv**

Jaké situace zvyšují šanci, že se projeví informační sociální vliv?

# Jaké situace zvyšují šanci, že se projeví informační sociální vliv?

- nejednoznačnost, nestrukturovanost  
(klasická verze Sherifova experimentu)

# Jaké situace zvyšují šanci, že se projeví informační sociální vliv?

- nejednoznačnost, nestrukturovanost  
(klasická verze Sherifova experimentu)
- stres, úzkost, krize  
(manipulace s pohodlím účastníků)



# Jaké situace zvyšují šanci, že se projeví informační sociální vliv?

- nejednoznačnost, nestrukturovanost  
(klasická verze Sherifova experimentu)
- stres, úzkost, krize  
(manipulace s pohodlím účastníků)
- ostatní vnímání jako experti



1951

# Experiment s posuzováním délky čar



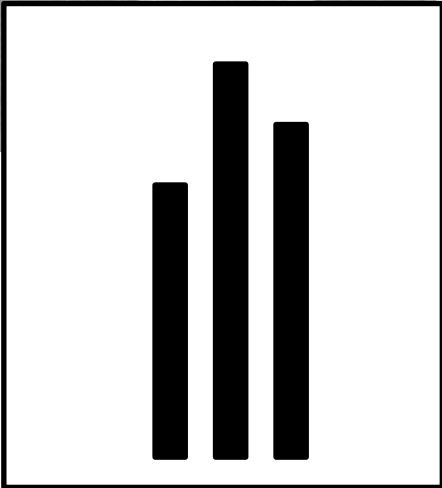
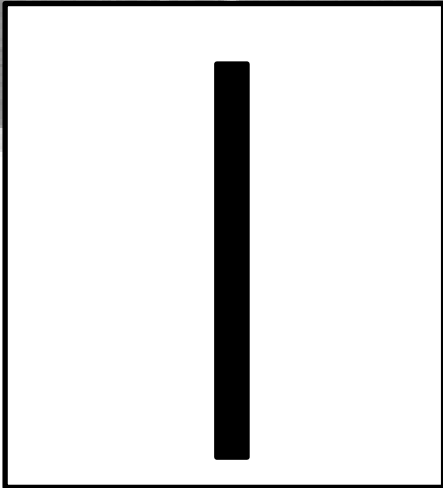
**Solomon Asch**

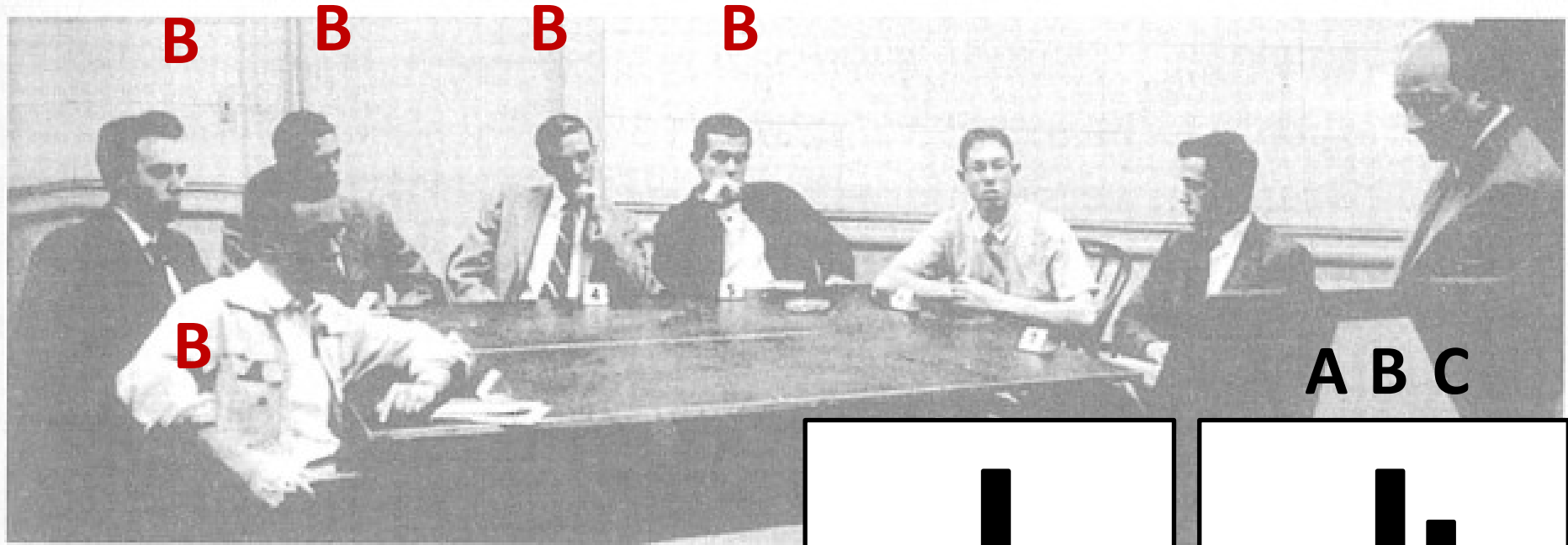






A B C





**B**

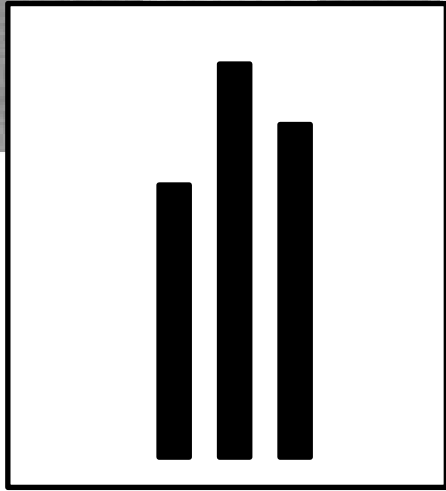
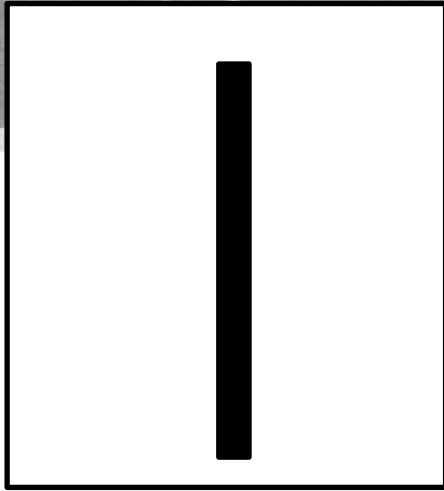
**B**

**B**

**B**

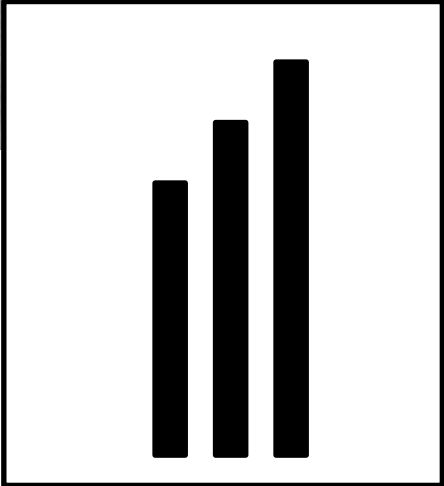
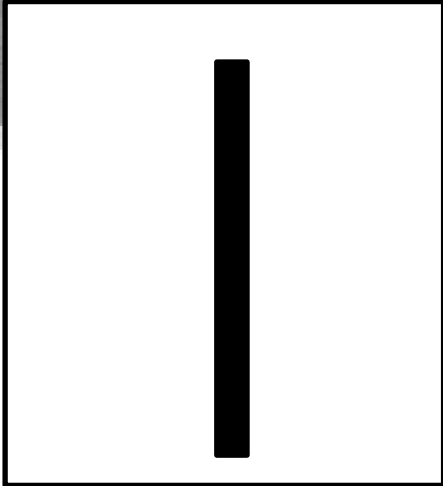
**B**

**A B C**

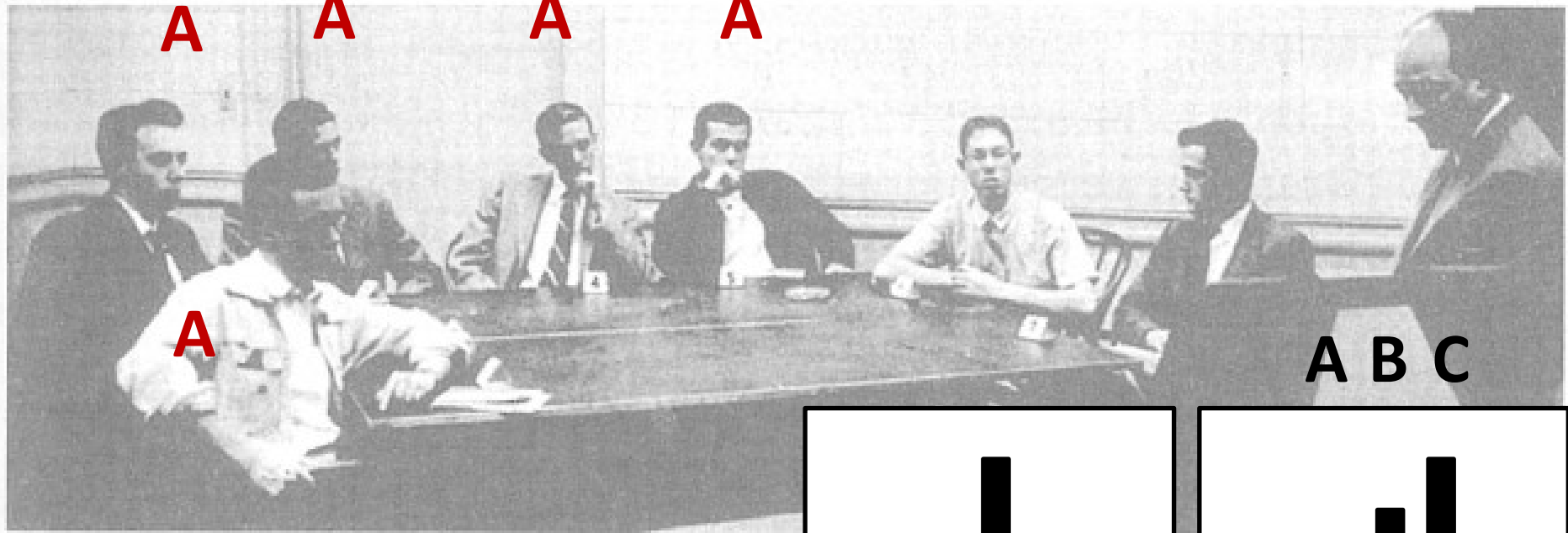




A B C







A

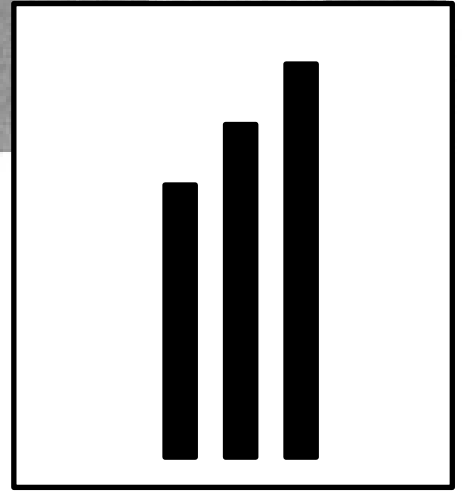
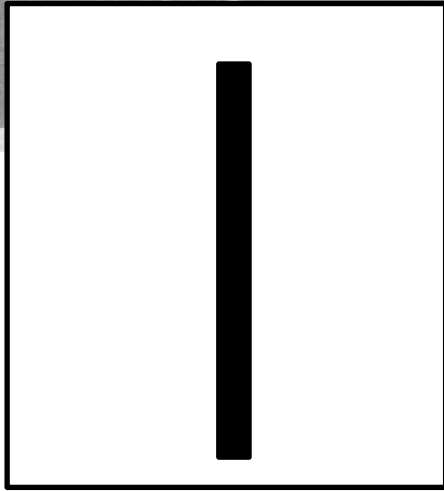
A

A

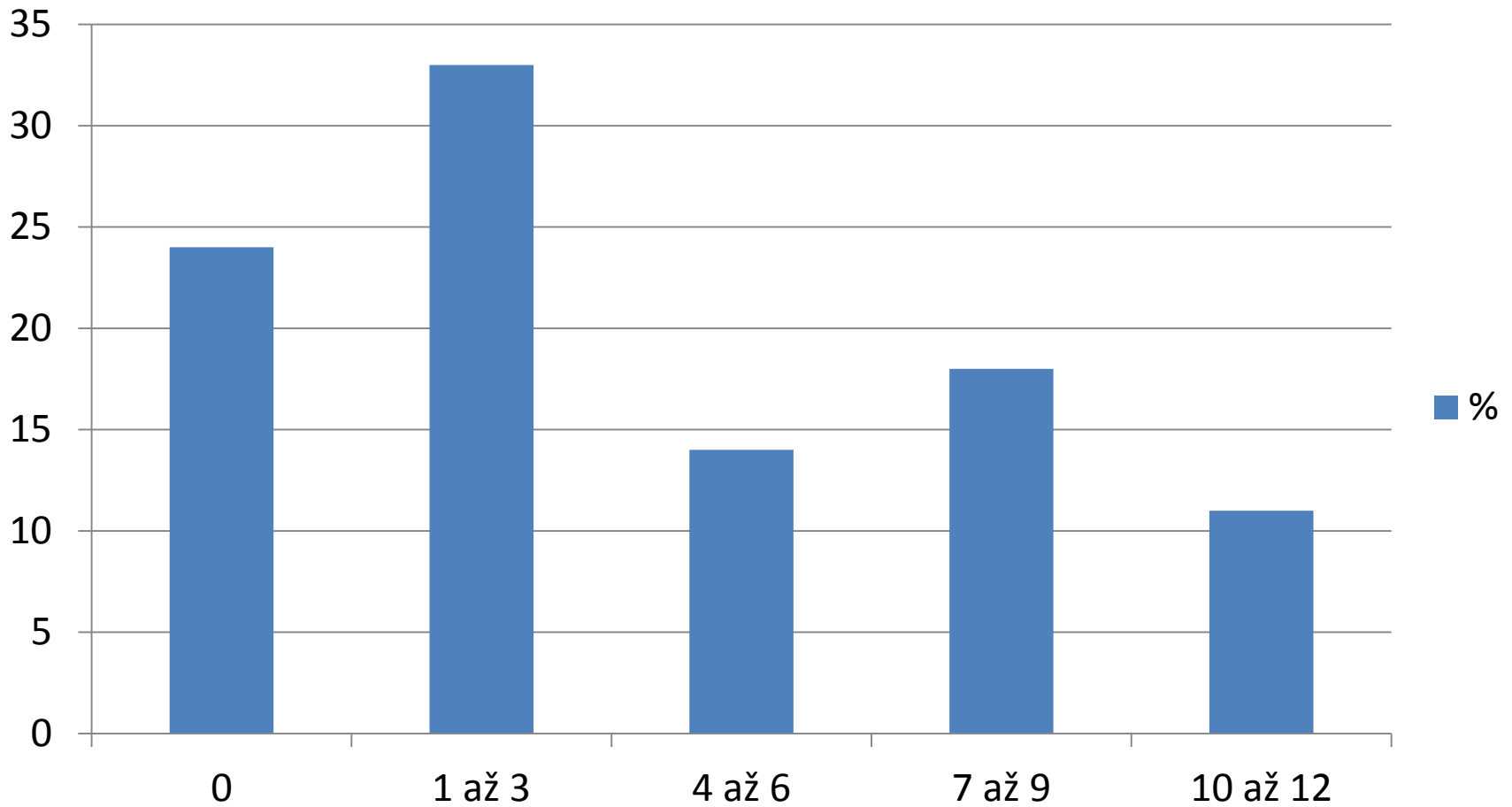
A

A

A B C



# Kolik lidí se přizpůsobilo většině ze 12 pokusů?



# Varianty

účastník si vyslechl odpovědi ostatních, avšak měl možnost sám odpovědět tajně

# Varianty

účastník si vyslechl odpovědi ostatních, avšak měl možnost sám odpovědět tajně

výskyt případů konformity s názorem většiny dramaticky poklesl, ale nezmizel úplně

# Varianty

účastník si vyslechl odpovědi ostatních, avšak měl možnost sám odpovědět tajně

výskyt případů konformity s názorem většiny dramaticky poklesl, ale nezmizel úplně

Aschův experiment demonstruje především normativní sociální vliv, ale částečně se v něm uplatňuje rovněž informační sociální vliv

# Varianty

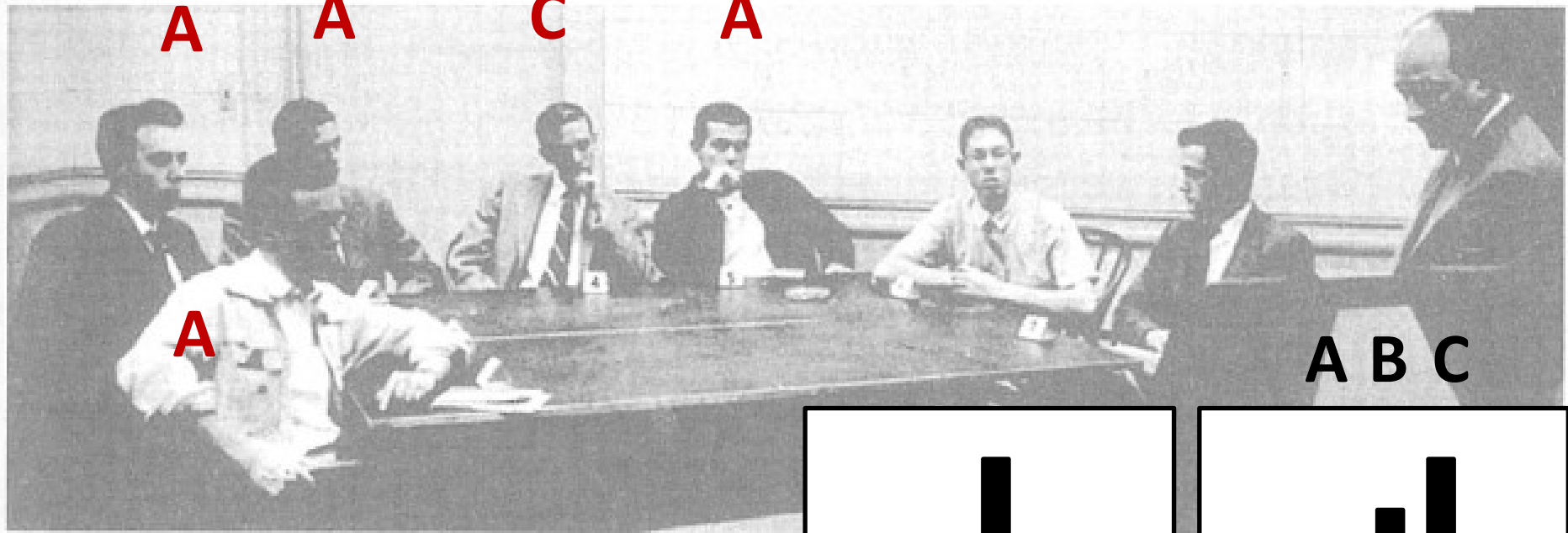
s rostoucím počtem členů skupiny rostl výskyt konformity

 pouze jeden člověk neměl téměř žádný vliv

 dva lidé již určitý vliv měli

 tři lidé měli ještě větší vliv

při dalším rozšiřování skupiny již k nárůstu vlivu nedocházelo



A

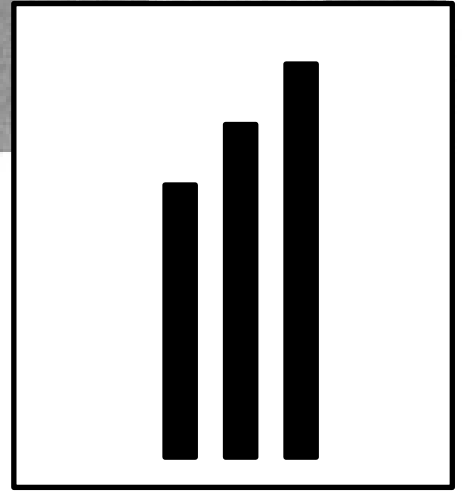
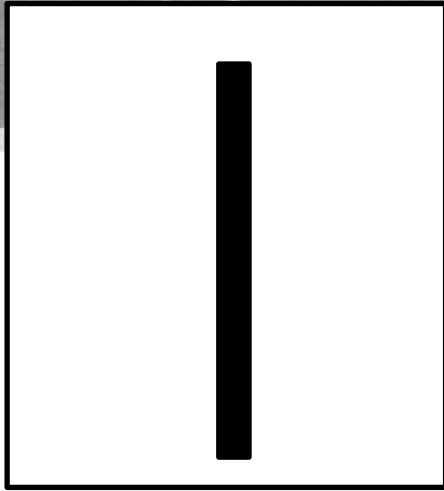
A

C

A

A

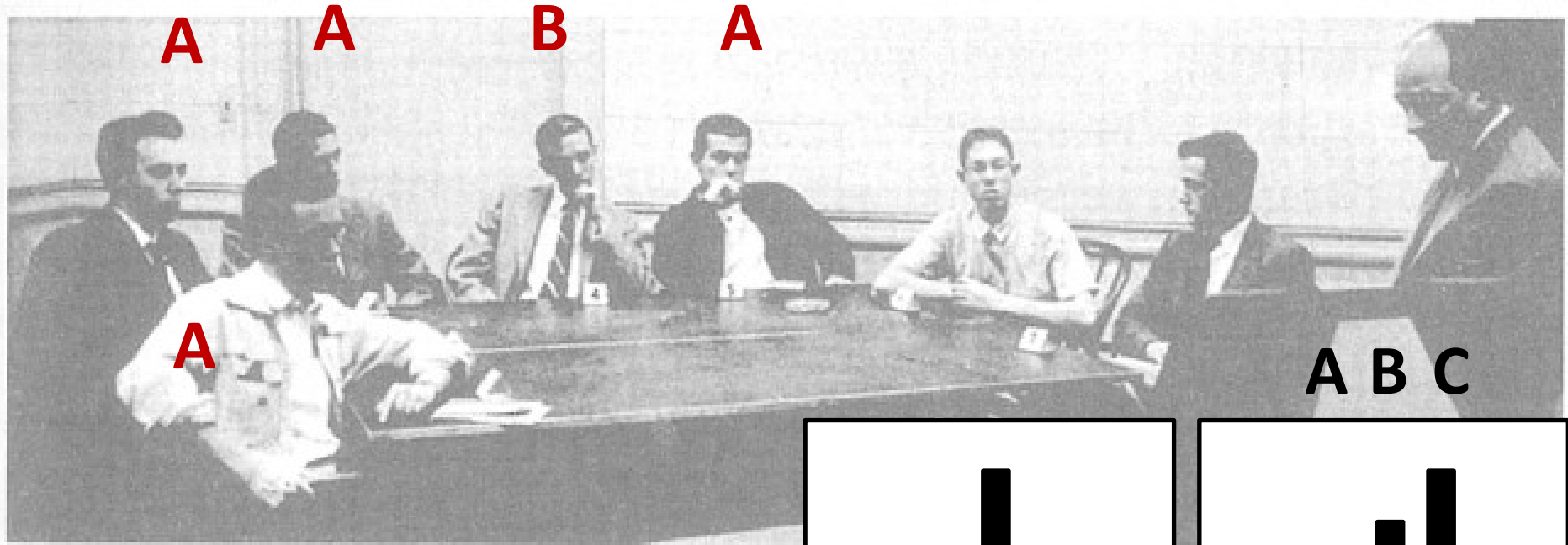
A B C



# Varianty

přítomnost alespoň jednoho člověka, který dal správnou odpověď, dramaticky snížila výskyt konformity





A

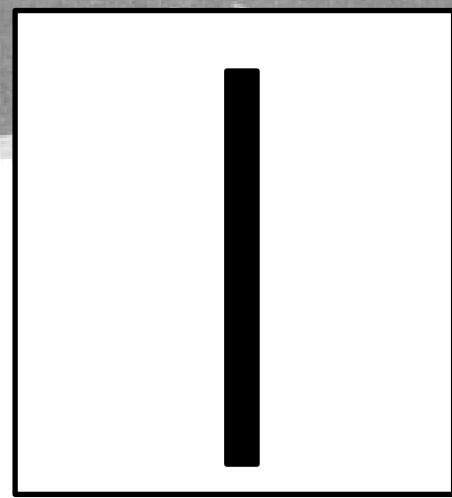
A

B

A

A

A B C



# Varianty

výskyt konformity se snížil i tehdy, pokud tento člověk dal odpověď, která byla špatná, avšak lišila se od názoru většiny

# Varianty

výskyt konformity se snížil i tehdy, pokud tento člověk dal odpověď, která byla špatná, avšak lišila se od názoru většiny

konformitu podkopává již samotná existence opozičního názoru, byť by tento názor byl nesprávný

# Varianty

- konformita se objevovala méně často, čím očividněji byl názor většiny chybný
- u mladších dětí (< 10 let) se konformita objevovala častěji než u starších
- v zemích s kolektivistickou kulturou se konformita objevovala častěji než v zemích s individualistickou kulturou
- v novějších studiích se konformita objevuje méně často než v Aschově experimentu z 50. let

Proč byli lidé v experimentu  
konformní?



častá interpretace, podle níž mají lidé sklon slepě následovat většinu, neodpovídá tomu, co účastníci experimentu ve skutečnosti prožívali a dělali

účastníci si v duchu vytvářeli a kriticky zvažovali různé teorie, proč druzí dávají chybné odpovědi rovněž zvažovali kontext dané situace, než se rozhodli nějak zachovat

účastníci si v duchu vytvářeli a kriticky zvažovali různé teorie, proč druzí dávají chybné odpovědi rovněž zvažovali kontext dané situace, než se rozhodli nějak zachovat

„... nechci vypadat jako hlupák ...“

„... nechci výzkumníkům pokazit experiment ...“

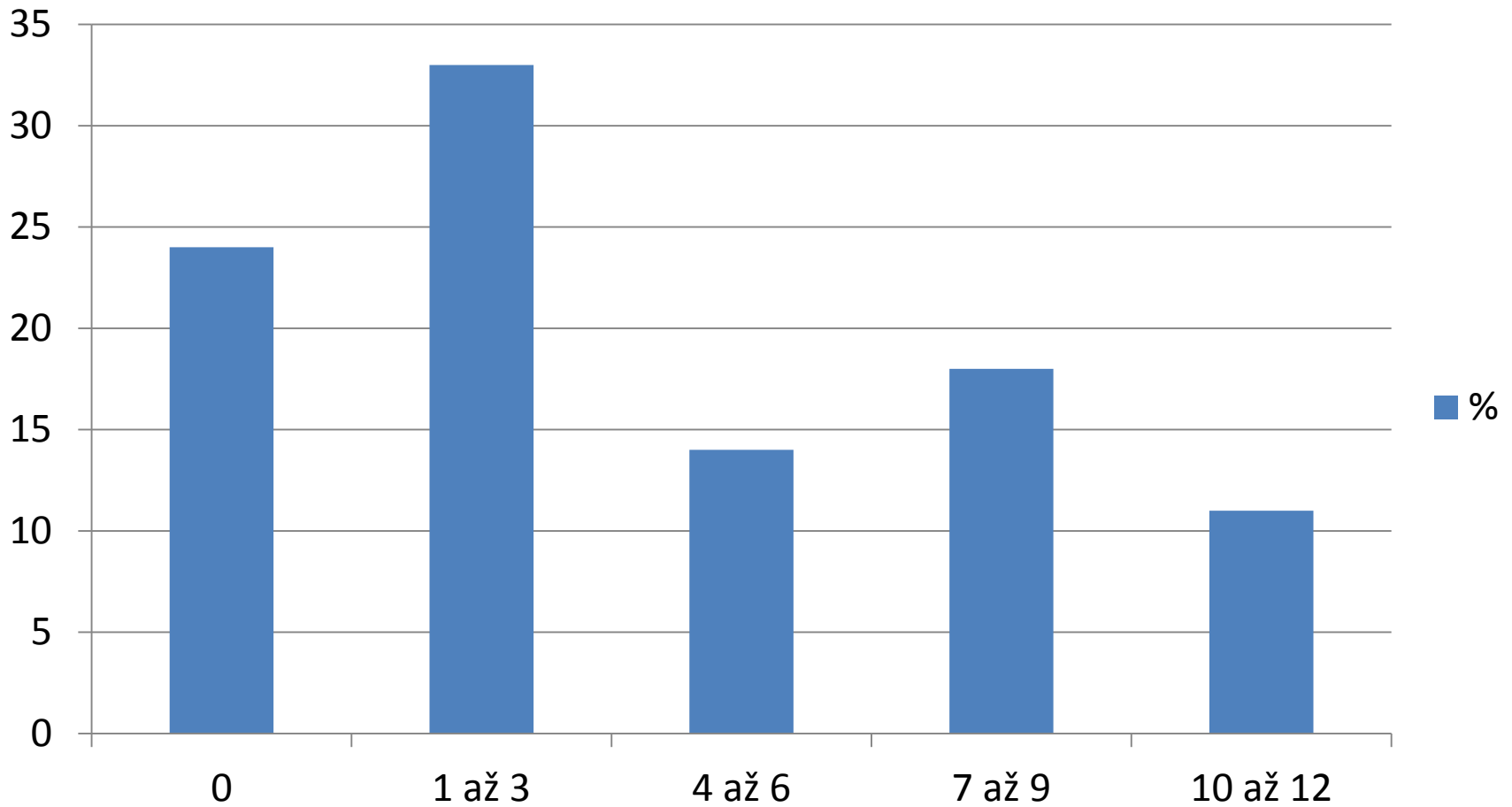
„... možná mám dneska něco s očima ...“

„... první člověk má asi nějaké postižení a ostatní ho nechtějí ztrapnit ...“

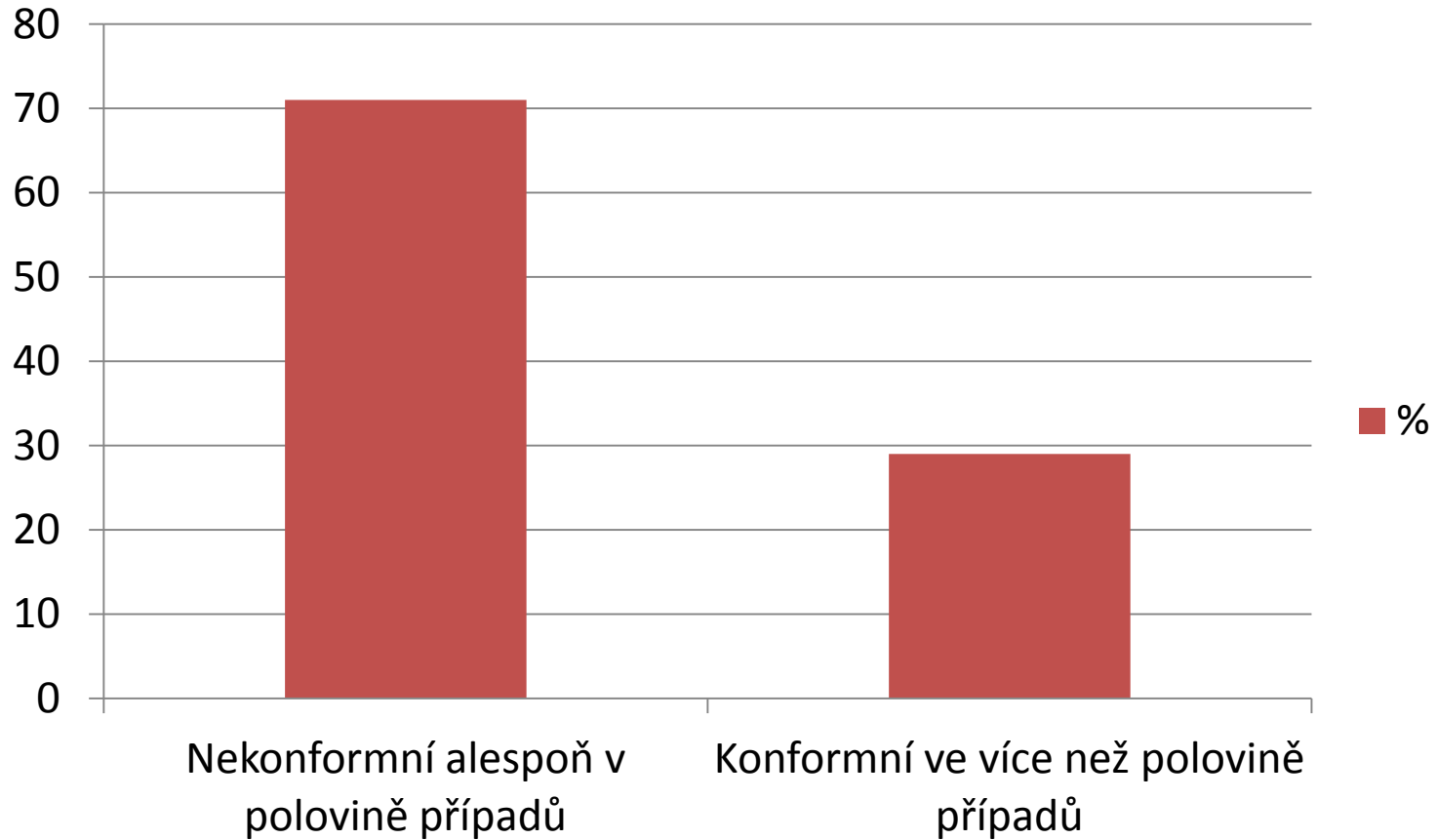
„... je mi to vlastně jedno, kdyby však šlo o něco důležitého, třeba o politiku, klidně se většině postavím ...“



# Kolik lidí se přizpůsobilo většině ze 12 pokusů?



# Kolik lidí se přizpůsobilo většině ze 12 pokusů?



## **Kritické reakce na Ashovy studie:**

1. Může nám konformita při posuzování délky úseček skutečně něco říci o konformitě v daleko závažnějších situacích?
2. Neupínáme se příliš na vliv většiny a nepodceňujeme význam menšiny?

1961

# Experiment s elektrickými šoky



**Stanley Milgram**

Hledáme dobrovolníky pro výzkum paměti a učení.

# Hledáme dobrovolníky pro výzkum paměti a učení.

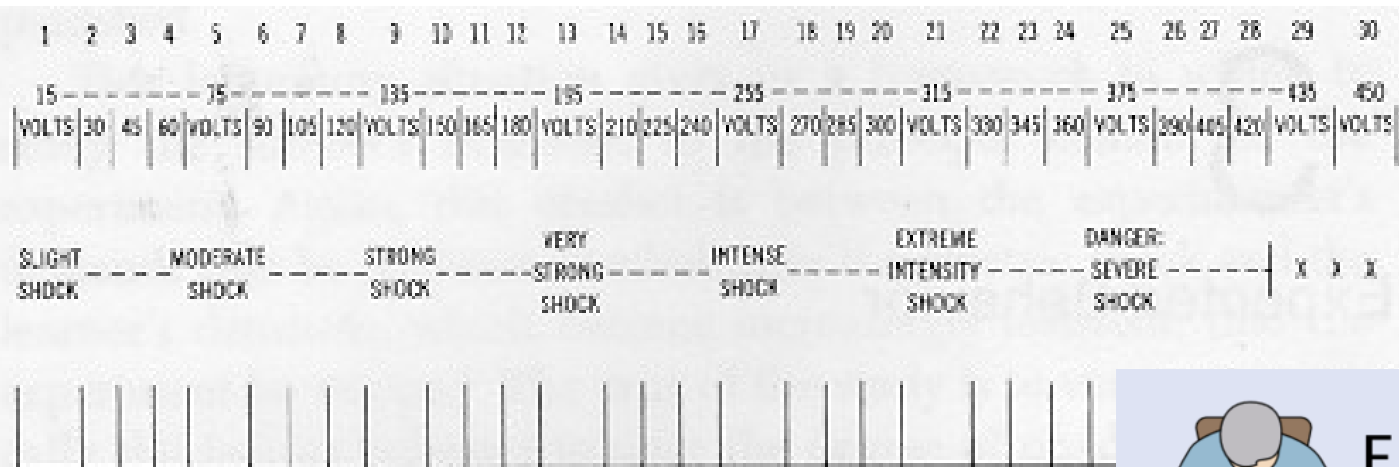
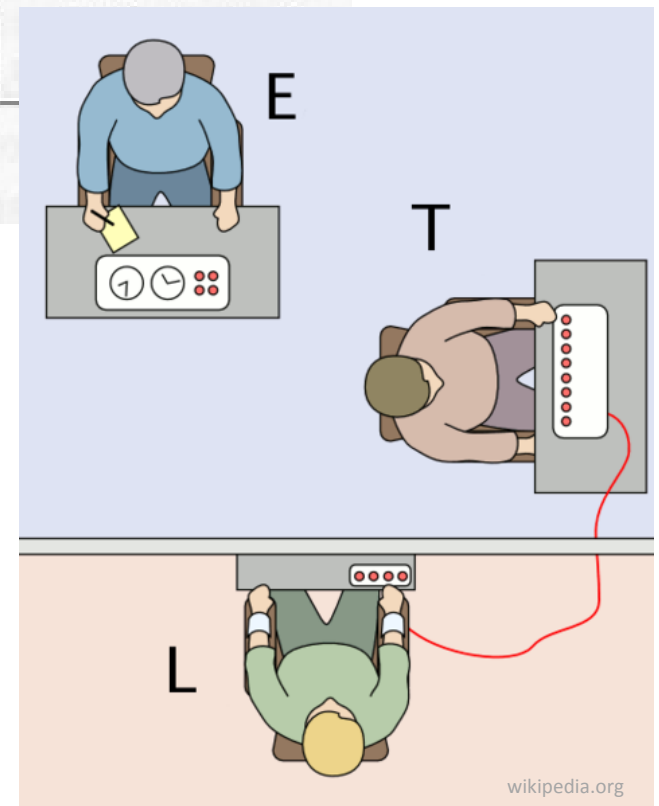


Fig. 4. Diagram of control panel.



# Hledáme dobrovolníky pro výzkum paměti a učení.

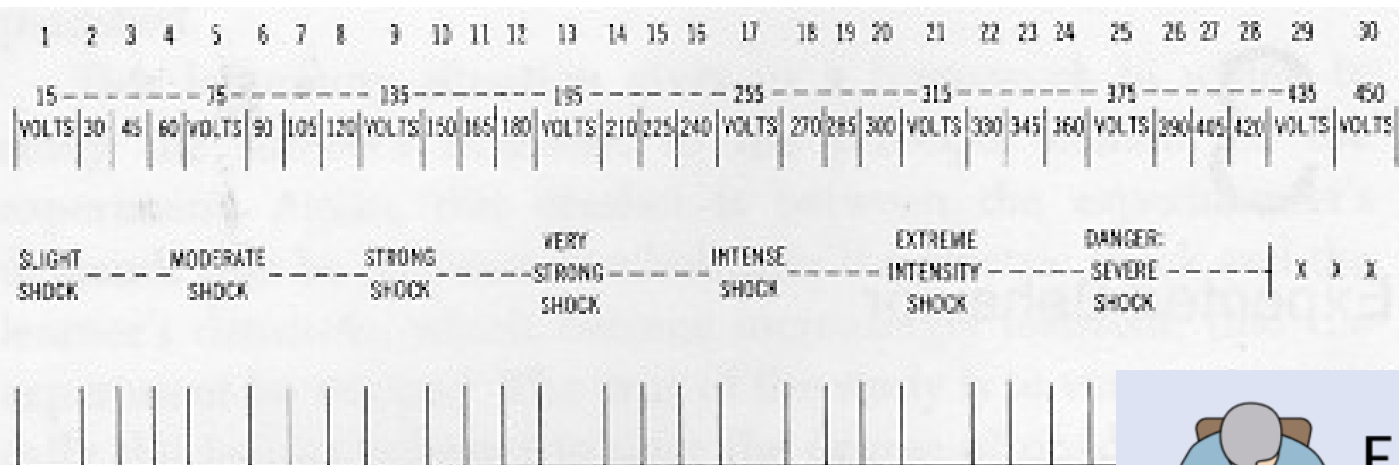
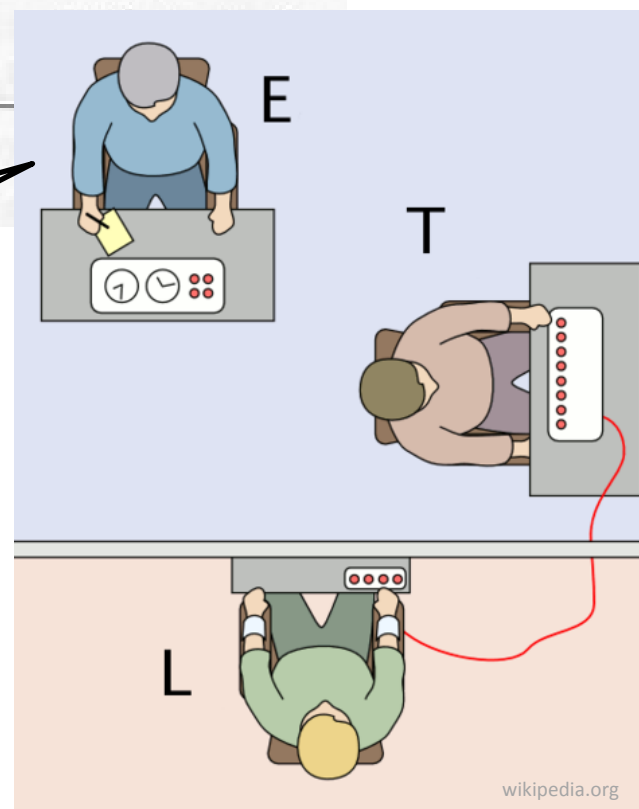


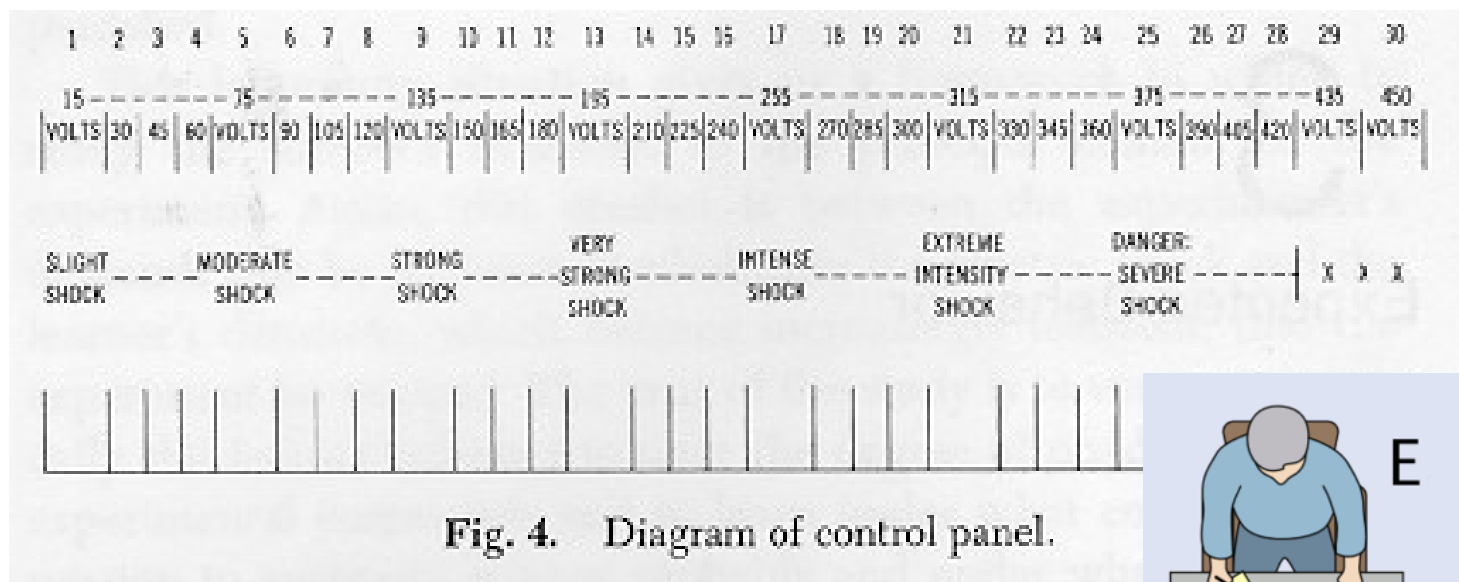
Fig. 4. Diagram of control panel.

Zvyšte úroveň šoků o jeden stupeň výš pokaždé, když student odpoví špatně.

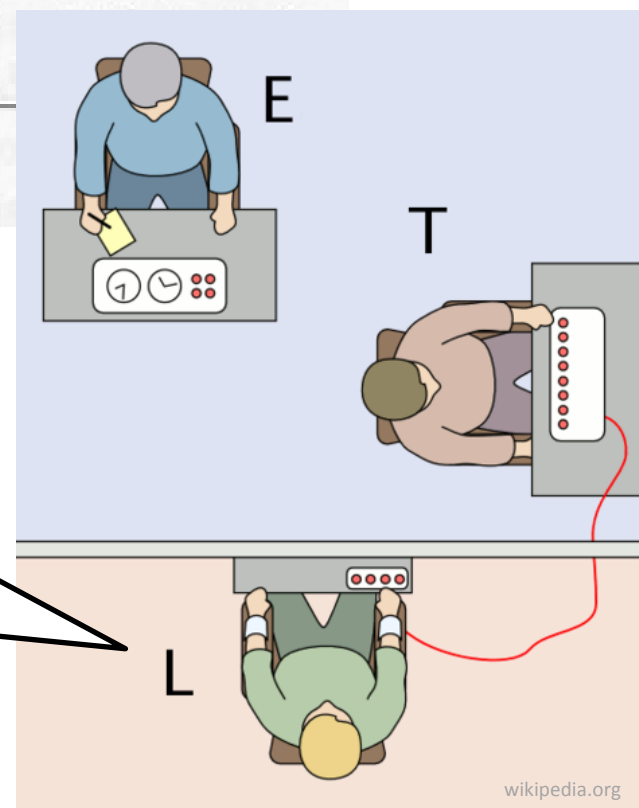




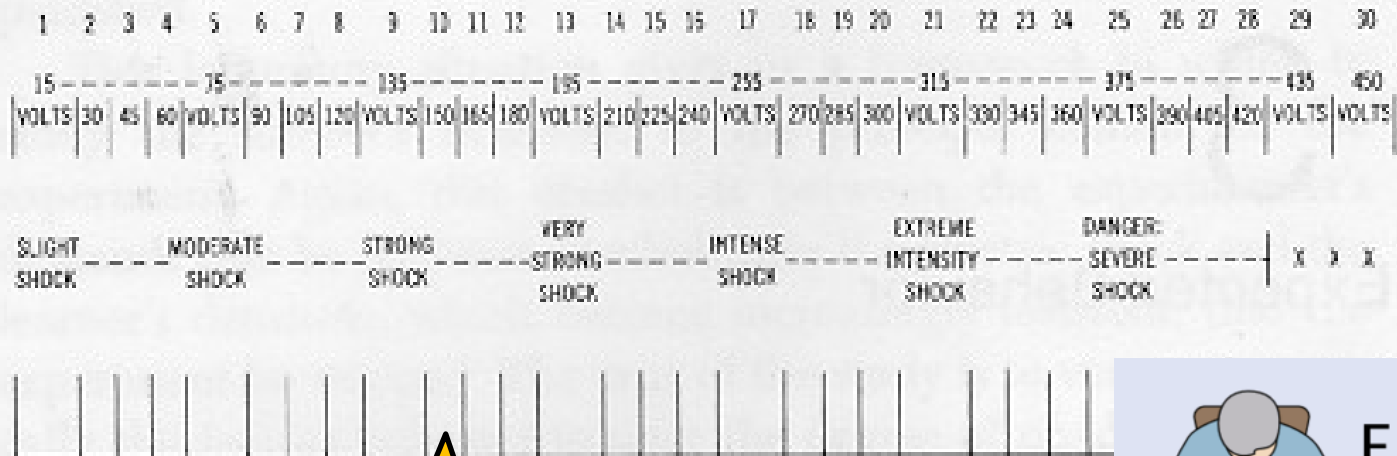
# Hledáme dobrovolníky pro výzkum paměti a učení.



Mám drobné problémy se srdcem.

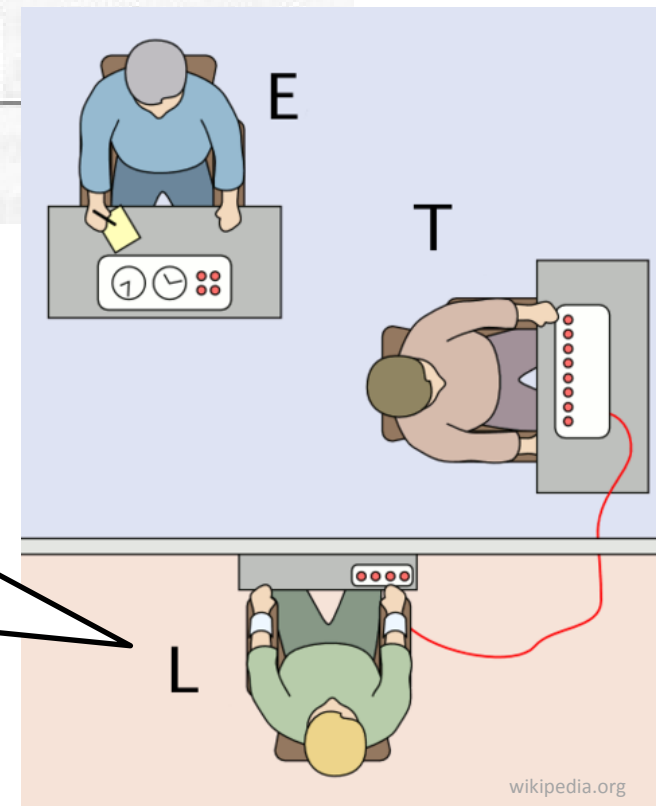


# Hledáme dobrovolníky pro výzkum paměti a učení.



**150 V**

Prosím pusťte mě, začíná mě zlobit srdce, odmítám pokračovat, nechte mě jít.



# Hledáme dobrovolníky pro výzkum paměti a učení.

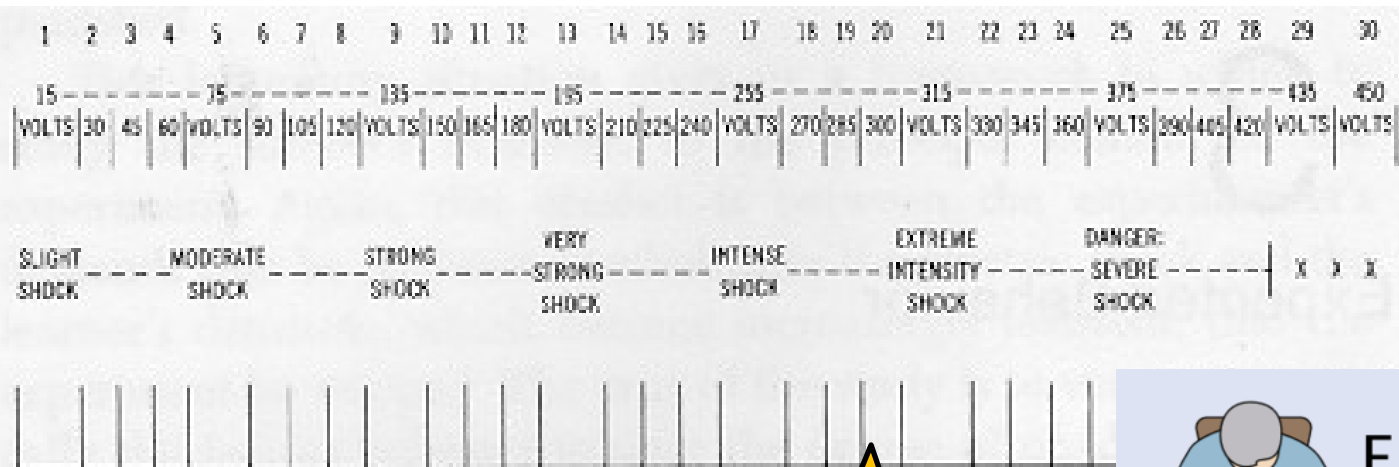
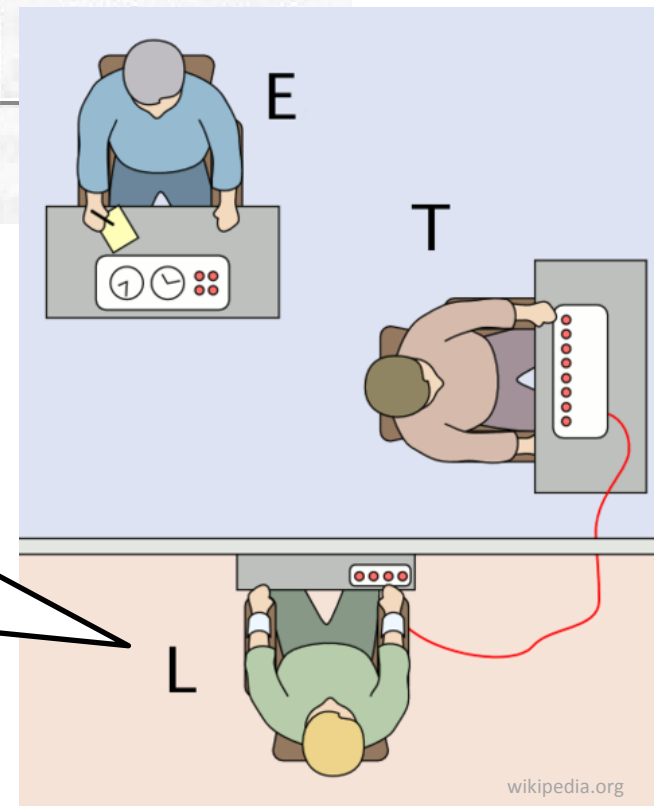


Fig. 4. Diagram of control panel.

300 V

Naprosto odmítám dál  
odpovídat! Pusťte mě! Pusťte  
mě! Pusťte mě!



# Hledáme dobrovolníky pro výzkum paměti a učení.

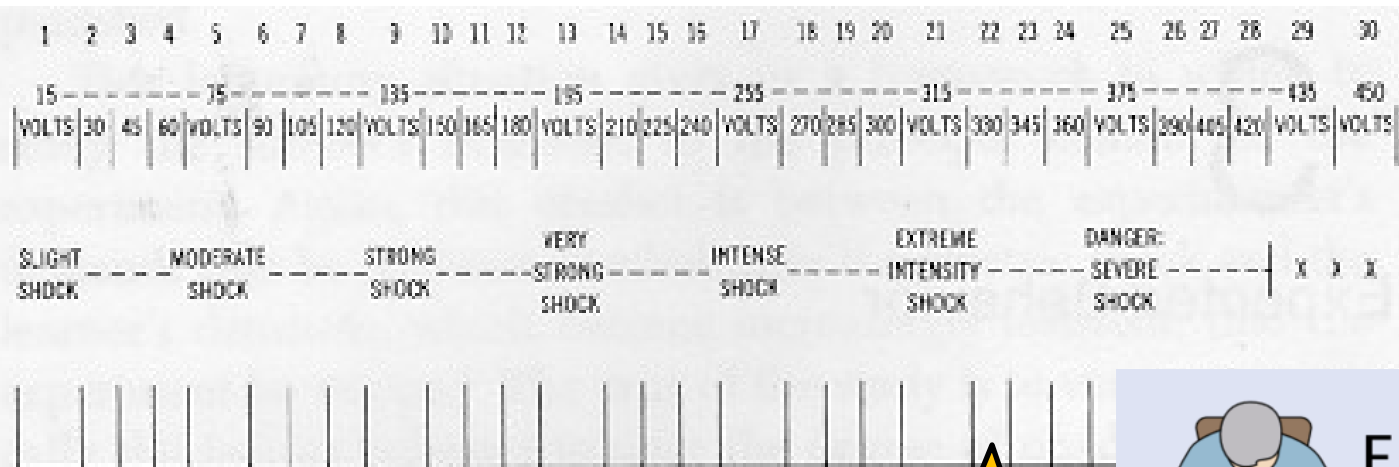
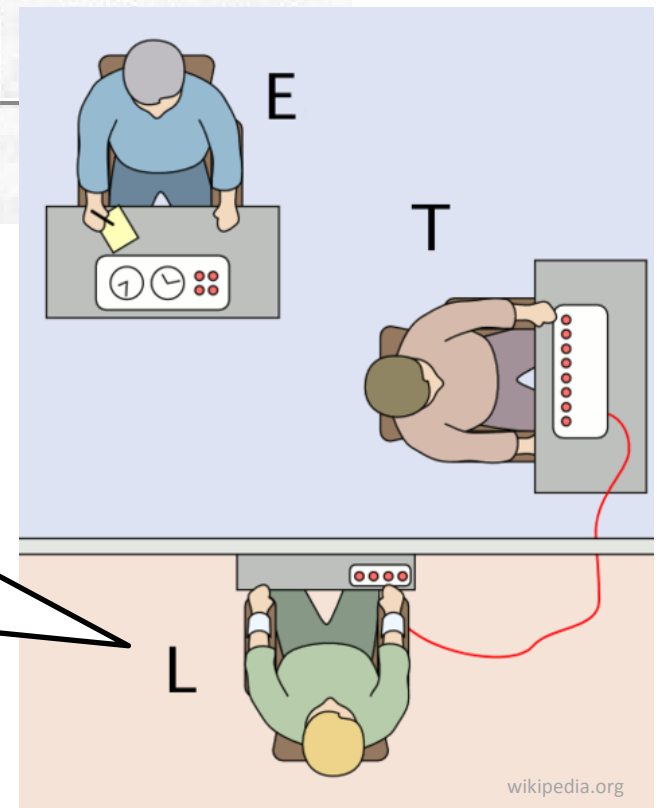


Fig. 4. Diagram of current intensity levels and shock severity.

330 V



# Hledáme dobrovolníky pro výzkum paměti a učení.

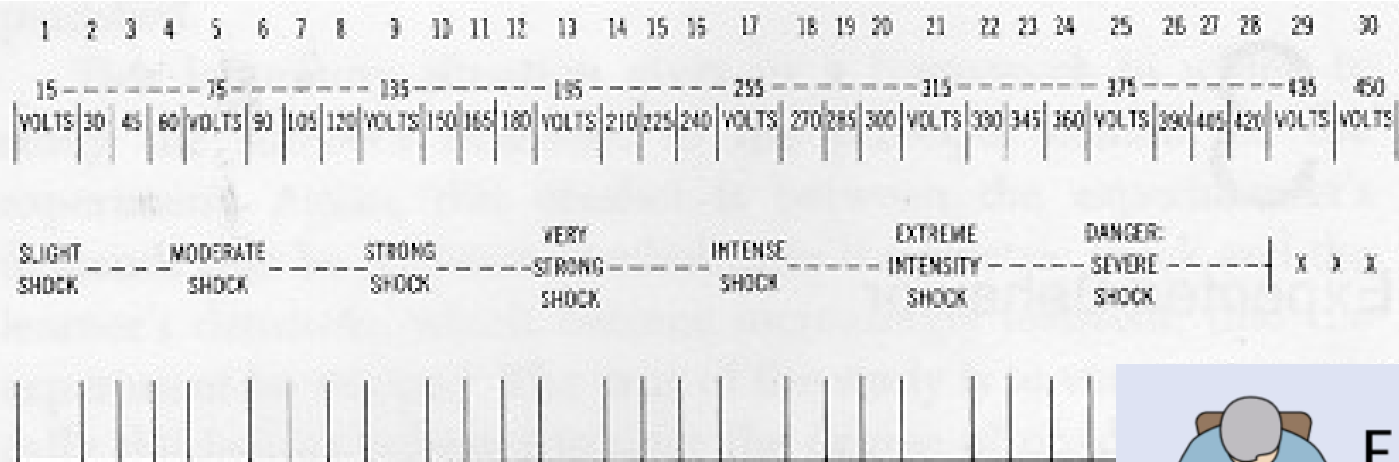
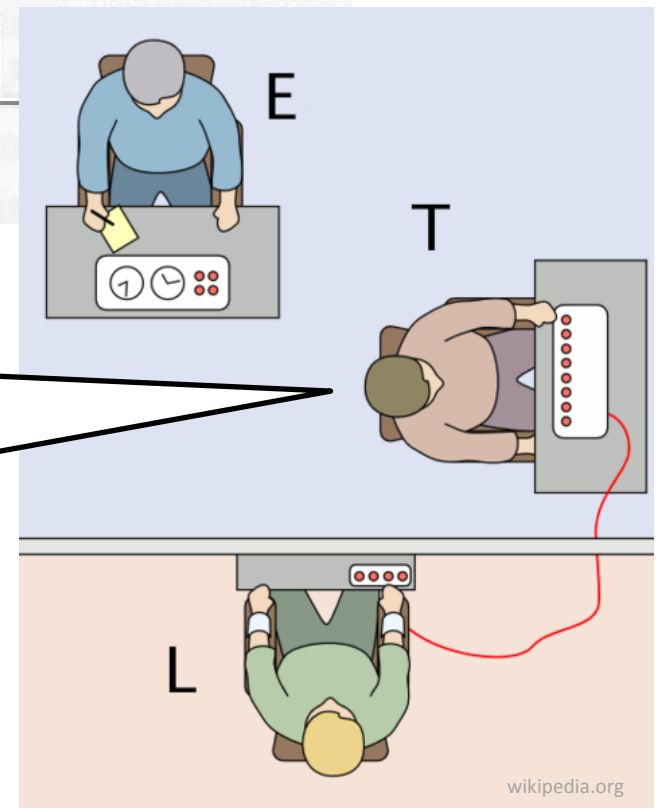


Fig. 4. Diagram of control panel.

???



# Hledáme dobrovolníky pro výzkum paměti a učení.

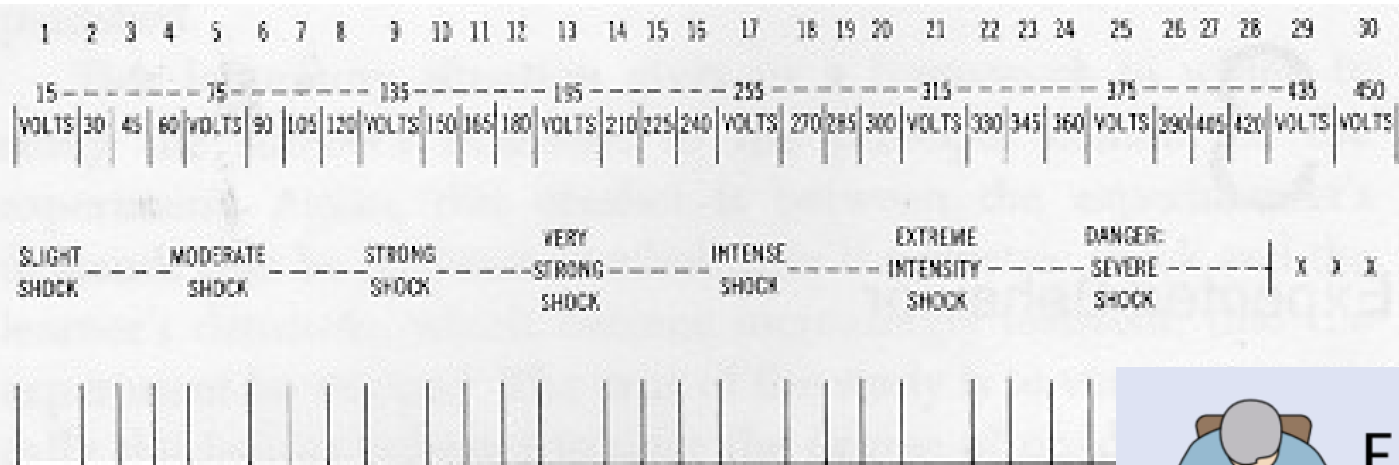
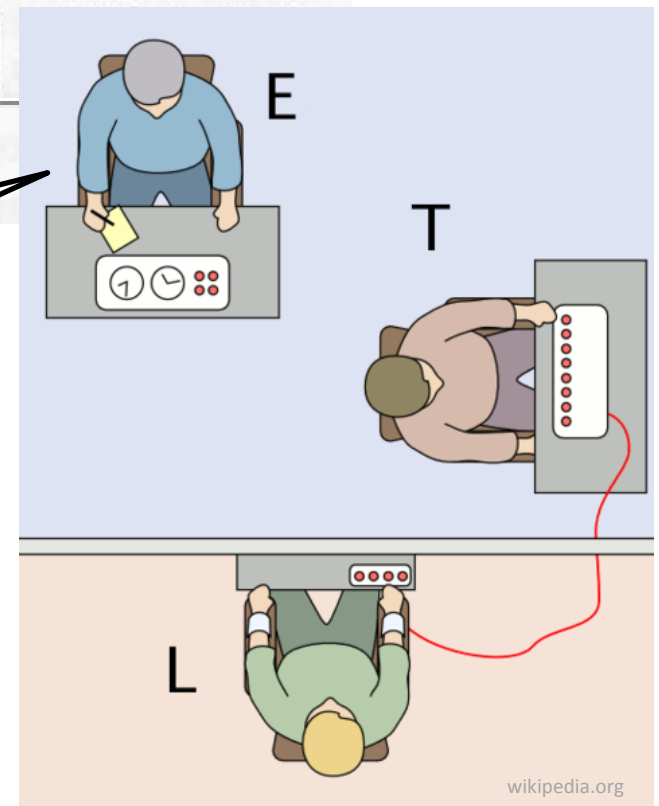


Fig. 4. Diagram of control panel.

1. Prosím, pokračujte.



# Hledáme dobrovolníky pro výzkum paměti a učení.

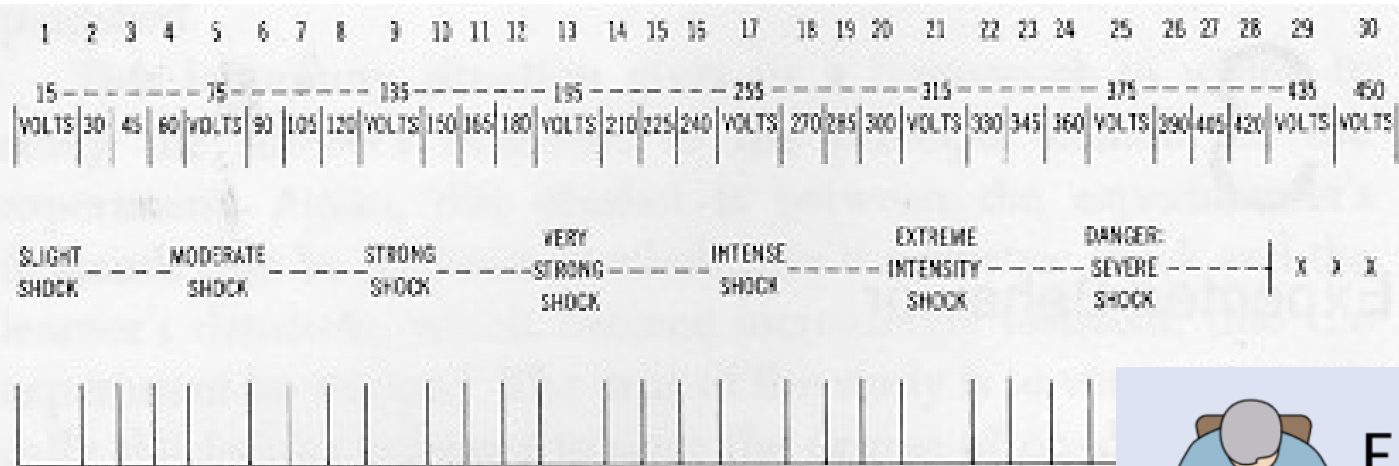
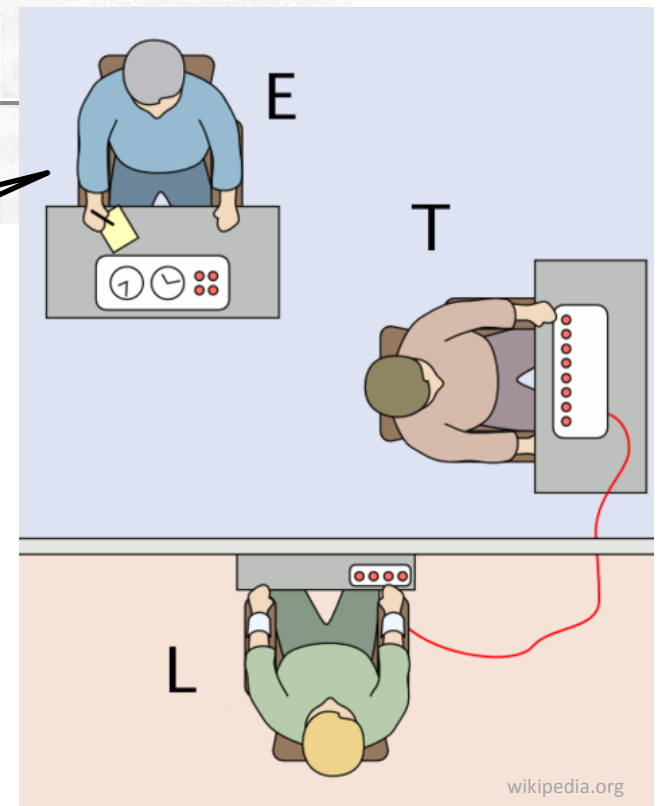
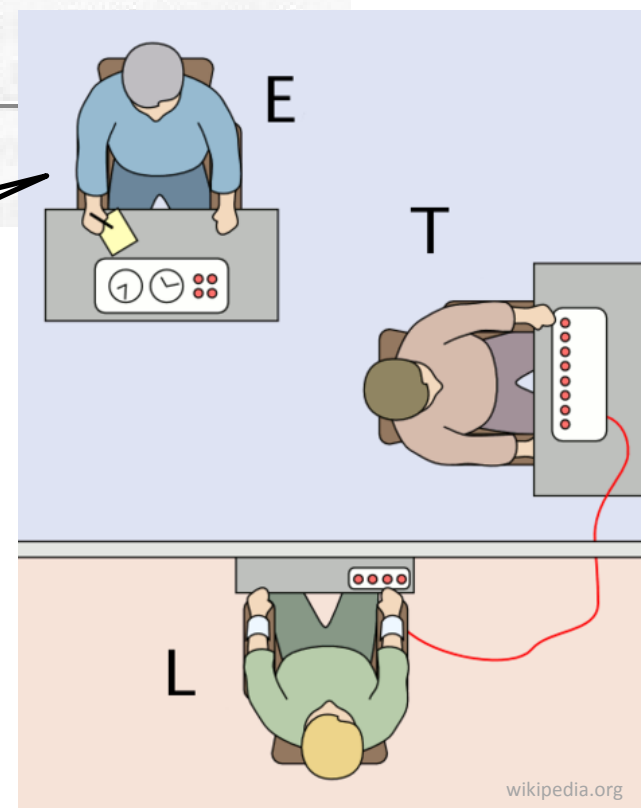
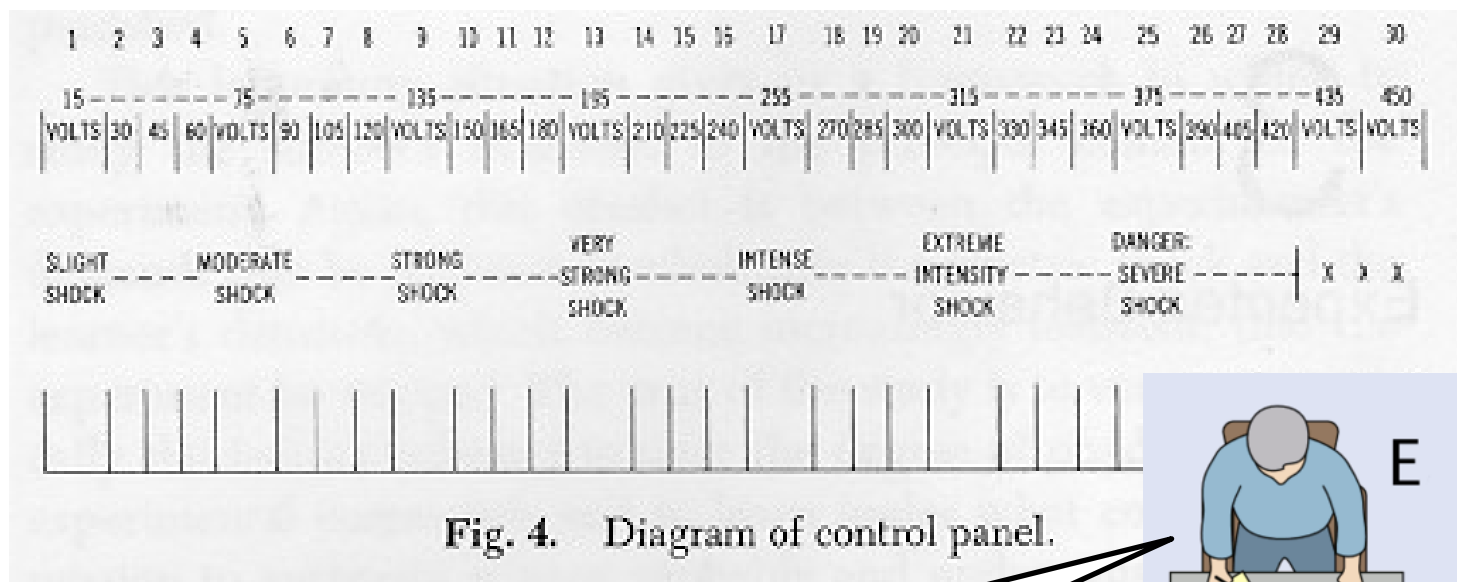


Fig. 4. Diagram of control panel.

2. Experiment vyžaduje, abyste pokračoval.



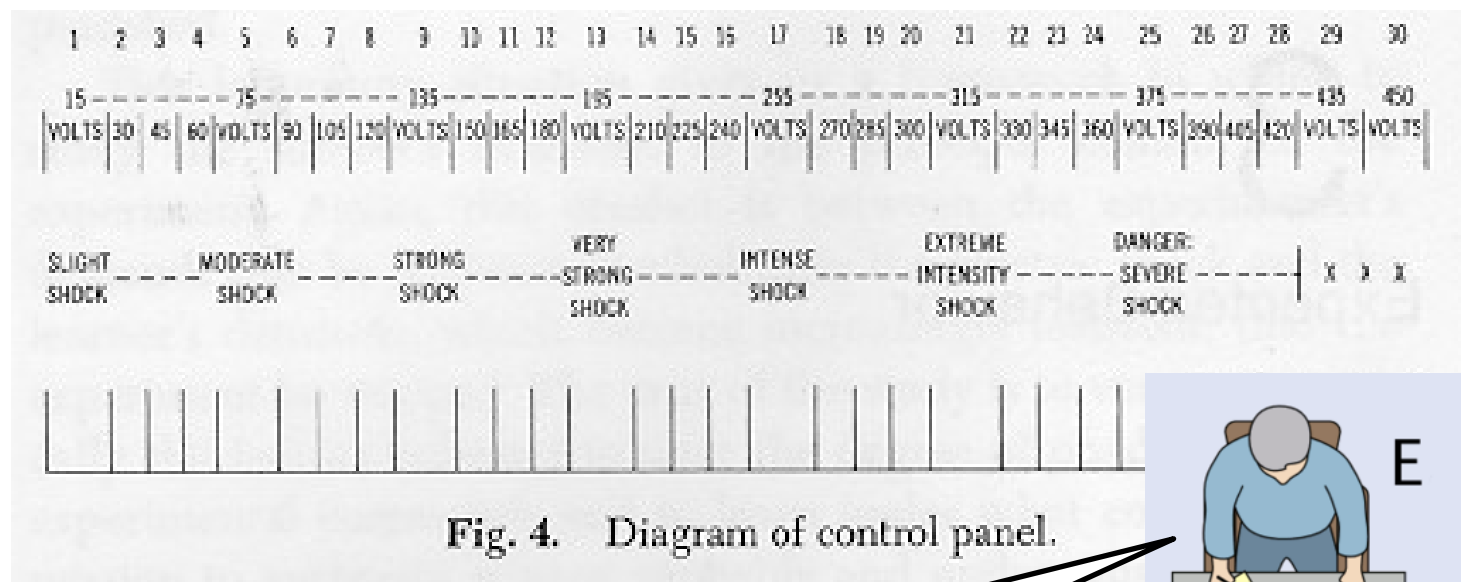
# Hledáme dobrovolníky pro výzkum paměti a učení.



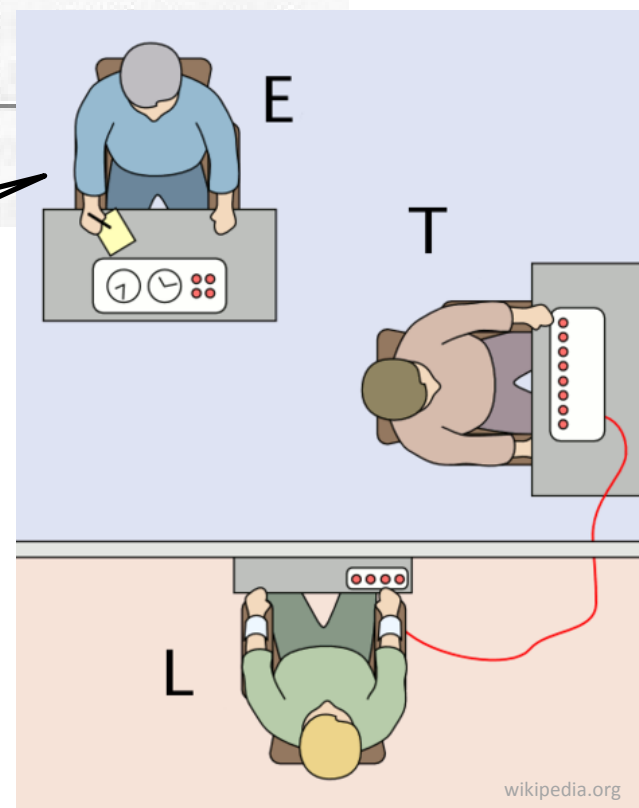
3. Je naprosto zásadní, abyste pokračoval.



# Hledáme dobrovolníky pro výzkum paměti a učení.



4. Nemáte jinou možnost, musíte pokračovat.



# Hledáme dobrovolníky pro výzkum paměti a učení.

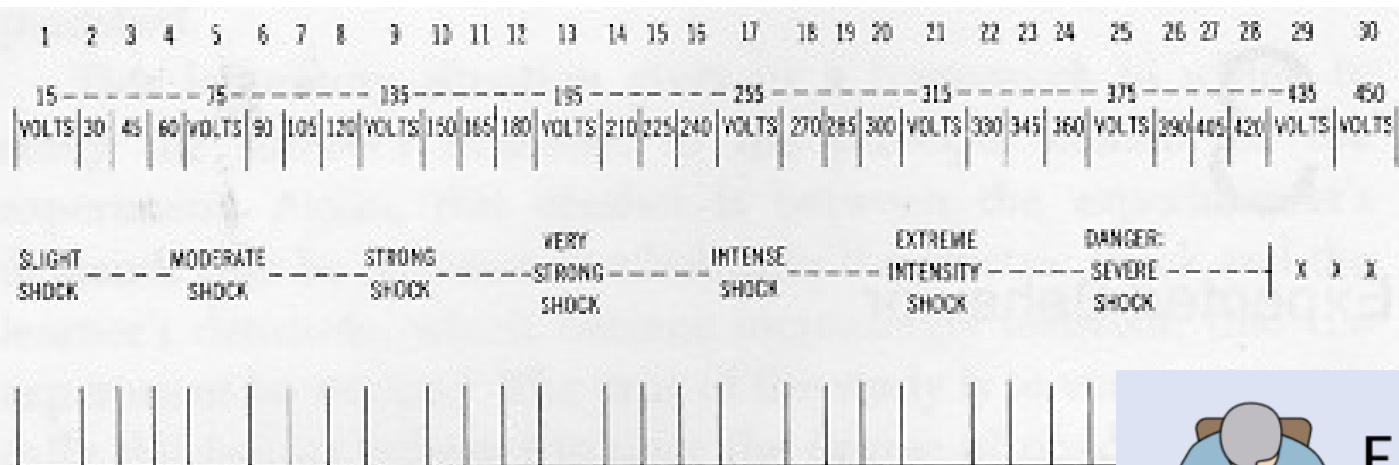
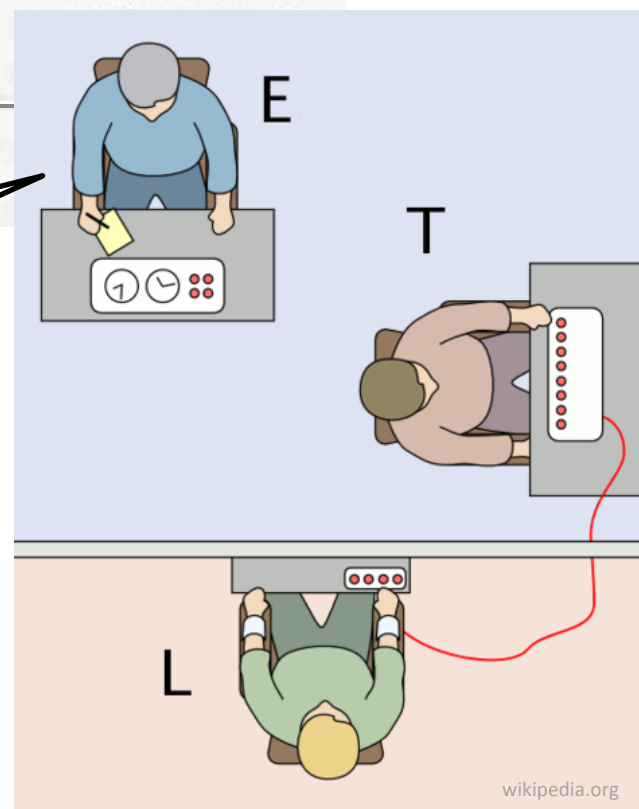


Fig. 4. Diagram of control panel.

I když mohou být šoky bolestivé, nehrozí trvalé poškození tkáně, proto prosím pokračujte.



# Hledáme dobrovolníky pro výzkum paměti a učení.

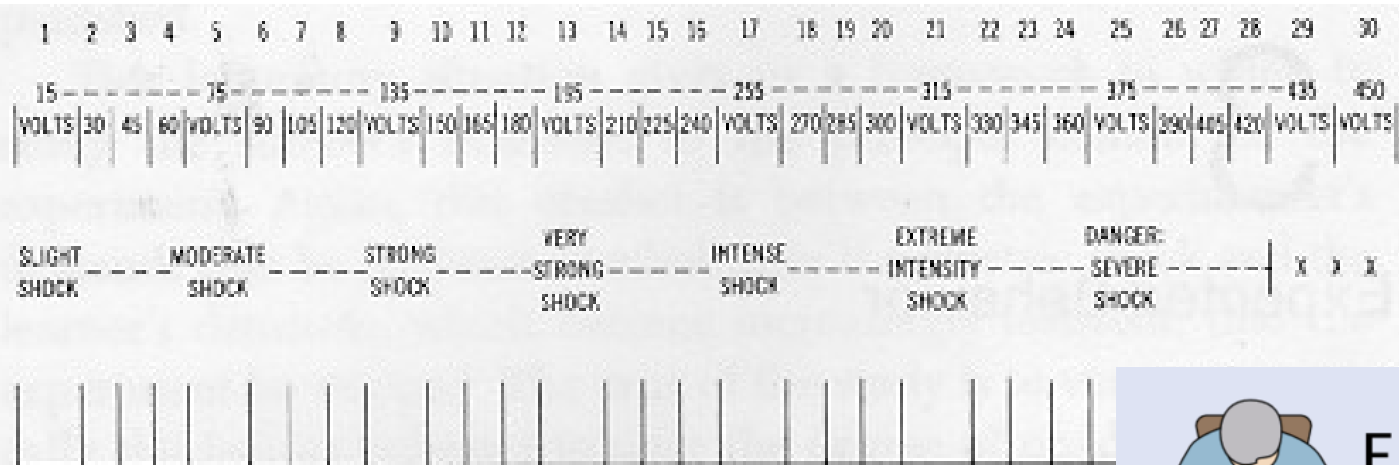
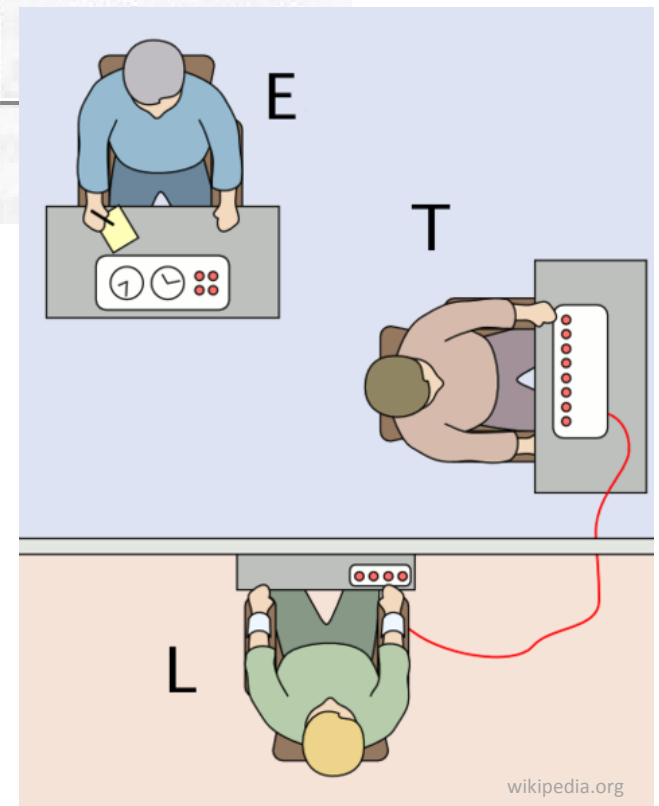


Fig. 4. Diagram of control panel.

**výsledky:**

**65 % (26 ze 40) účastníků pokračovalo až do konce (450 V)**

**z těch, co odmítli, nejvíce přestalo na 150 V (6 ze 14)**



# Varianty

- učitel neslyší hlas studenta, pouze bouchání na zed' při 300 V (**65 %**)
- učitel i student jsou ve stejné místnosti, mají vizuální kontakt (**40 %**)
- učitel musí osobně přikládat studentovy ruce na šokové zařízení (**30 %**)
- experimentátor vyzývá k zastavení studie, student chce pokračovat (**0 %**)

# Varianty

- v roli experimentátora není vědec v bílém plášti, ale obyčejný člověk, který vypadá také jako dobrovolník **(20 %)**
- jsou přítomni dva experimentátoři, kteří se hádají, zda pokračovat **(0 %)**
- existují tři učitelé, dva z nich (ve skutečnosti herci) postupně odmítnou spolupracovat **(10 %)**
- existují dva učitelé, jeden z nich (ve skutečnosti herec) uděluje šoky, respondent jakoby jen pomáhá **(92.5 %)**

# Interpretace

zkoumaný efekt je nazýván jako **poslušnost (obedience)**

jde o formu sociální vlivu, kdy jedna osoba vydává pokyny a druhá pokynům vyhovuje

# Interpretace

zkoumaný efekt je nazýván jako **poslušnost (obedience)**

jde o formu sociální vlivu, kdy jedna osoba vydává pokyny a druhá pokynům vyhovuje

podle okolností se může úroveň poslušnosti zásadně lišit (u Milgrama od 0 do 90 %)

**klíčem je porozumět kontextu, ve kterém k poslušnosti dochází**

# Interpretace

člověk je lapen v **neznámé a nejasné** situaci, v níž dostává z různých stran různá vodítka

**kterému vodítku vyhoví?**



# Interpretace

člověk je lapen v **neznámé a nejasné** situaci, v níž dostává z různých stran různá vodítka

**kterému vodítku vyhoví?**

- 1) velmi důležitý je hlas autority, která je vnímána jako legitimní a poskytuje jednoznačné pokyny

# Interpretace

člověk je lapen v **neznámé a nejasné** situaci, v níž dostává z různých stran různá vodítka

**kterému vodítku vyhoví?**

- 1) velmi důležitý je hlas autority, která je vnímána jako legitimní a poskytuje jednoznačné pokyny
- 2) záleží na tom, zda má vyžadované chování oporu v nějaké legitimní instituci (např. věda)

# Interpretace

člověk je lapen v **neznámé a nejasné** situaci, v níž dostává z různých stran různá vodítka

**kterému vodítku vyhoví?**

- 1) velmi důležitý je hlas authority, která je vnímána jako legitimní a poskytuje jednoznačné pokyny
- 2) záleží na tom, zda má vyžadované chování oporu v nějaké legitimní instituci (např. věda)
- 3) hlas „oběti“ je pro nás tím důležitější, čím je nám osoba fyzicky a emočně bližší

# Interpretace

člověk je lapen v **neznámé a nejasné** situaci, v níž dostává z různých stran různá vodítka

**kterému vodítku vyhoví?**

- 1) velmi důležitý je hlas authority, která je vnímána jako legitimní a poskytuje jednoznačné pokyny
- 2) záleží na tom, zda má vyžadované chování oporu v nějaké legitimní instituci (např. věda)
- 3) hlas „oběti“ je pro nás tím důležitější, čím je nám osoba fyzicky a emočně bližší
- 4) nasloucháme dalším hlasům a hledáme u nich oporu pro své jednání

# Tradiční desinterpretace

„Milgramův experiment ukázal, že lidé slepě poslouchají příkazy autorit.“



# Tradiční desinterpretace

„Milgramův experiment ukázal, že lidé slepě poslouchají příkazy autorit.“

v téměř každé variantě experimentu byla podstatná část lidí, kteří poslušnost odmítli (v některých variantách všichni)



# Tradiční desinterpretace

„Milgramův experiment ukázal, že lidé slepě poslouchají příkazy autorit.“

i účastníci, kteří experiment dokončili, obvykle po celou dobu o situaci usilovně přemýšleli a zvažovali různá vodítka, jak se zachovat



# Tradiční desinterpretace

„Milgramův experiment ukázal, že lidé slepě poslušají příkazy autorit.“

účastníci výzkumu od experimentátora nedostávali téměř žádné otevřené příkazy, vždy šlo o zdánlivě legitimní pokyny





# Tradiční desinterpretace

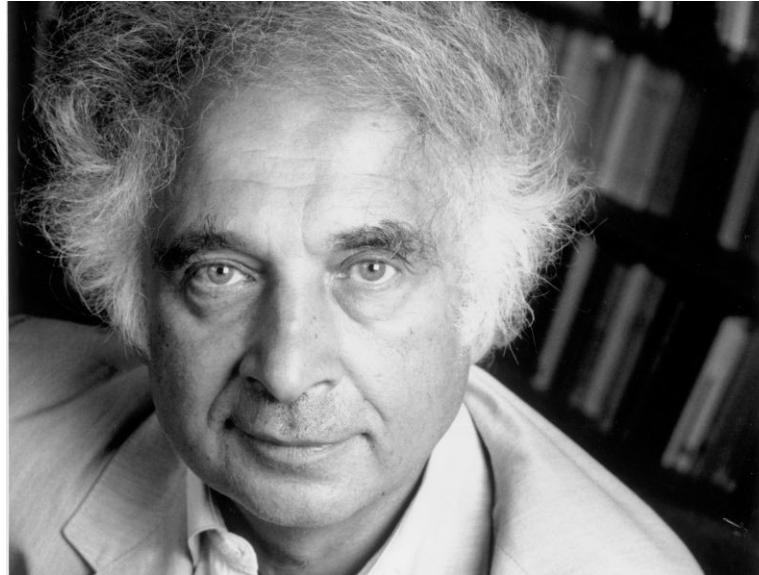
„Milgramův experiment ukázal, že lidé slepě poslušají příkazy autorit.“

většina účastníků vyhověla pouze autoritám, které byly vnímány jako legitimní a které vydávaly konzistentní pokyny

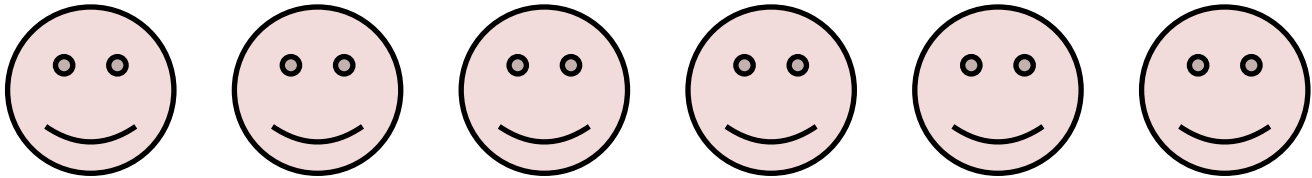


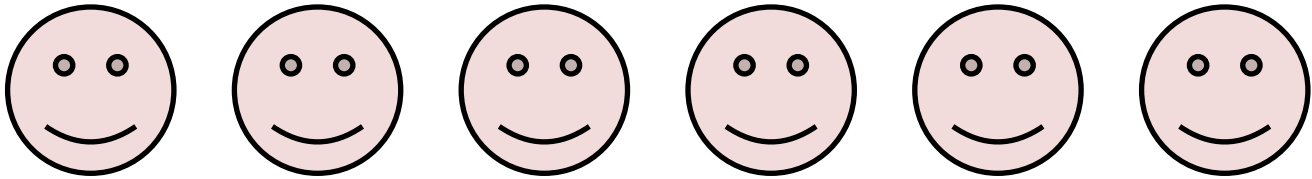
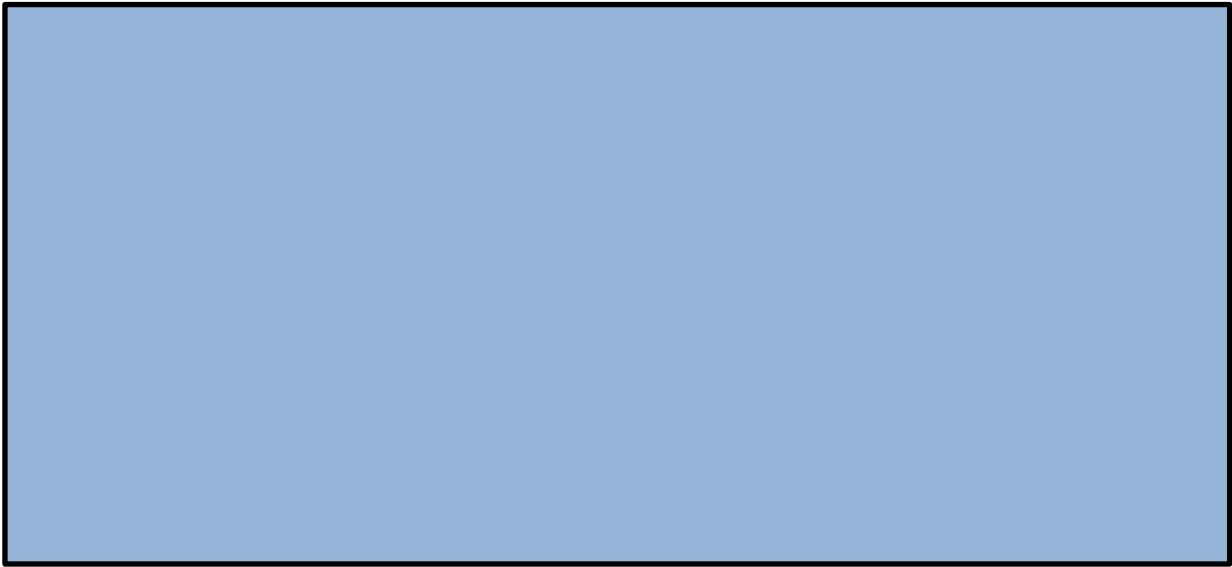
1969

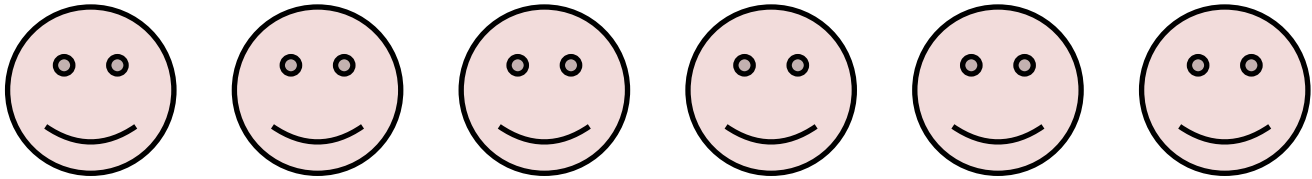
# „Modrozelené“ experimenty

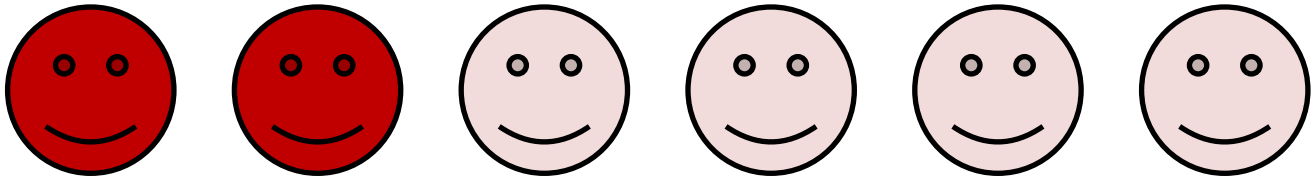


**Serge Moscovici**





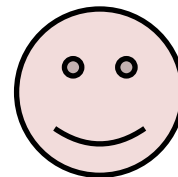
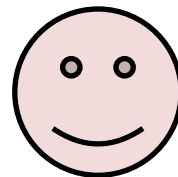
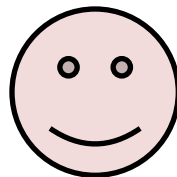
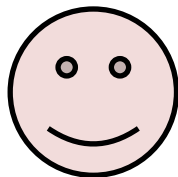






zelená

zelená





# Výsledky

pokud „nekonformní“ dvojice označovala barvu za **modrou**, za zelenou ji neoznačil téměř nikdo z dalších účastníků (0,25 % odpovědí)

pokud ji však konzistentně označovala za **zelenou**, strhli s sebou **8,42 %** odpovědí (alespoň jednou barvu za zelenou označilo 32 % účastníků)

# Interpretace

**teorie konverze**

# Interpretace

## teorie konverze

sociální vliv může vycházet jak od většiny, tak od **menšiny**

# Interpretace

## teorie konverze

sociální vliv může vycházet jak od většiny, tak od **menšiny**

zatímco sociální vliv většiny můžeme vysvětlit jako vliv normativní či „naivní“ formu vlivu informačního, na vliv menšiny **tato vysvětlení uplatnit nelze**

# Interpretace

## teorie konverze

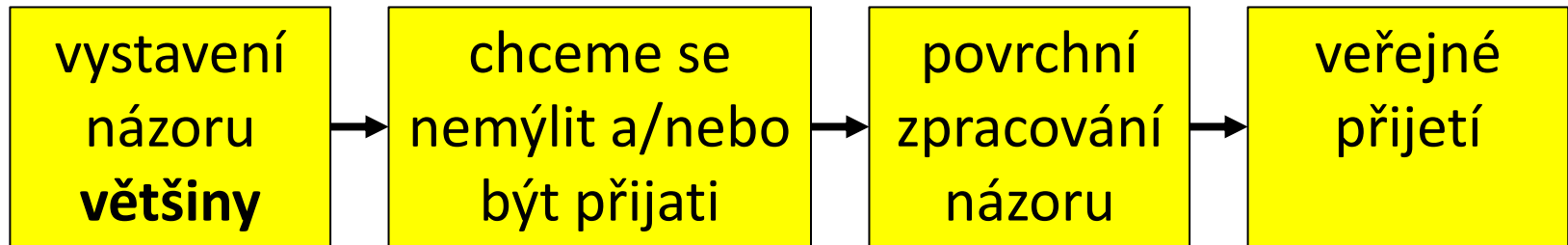
sociální vliv může vycházet jak od většiny, tak od **menšiny**

zatímco sociální vliv většiny můžeme vysvětlit jako vliv normativní či „naivní“ formu vlivu informačního, na vliv menšiny **tato vysvětlení uplatnit nelze**

vliv většiny a menšiny proto probíhá **odlišnými procesy**

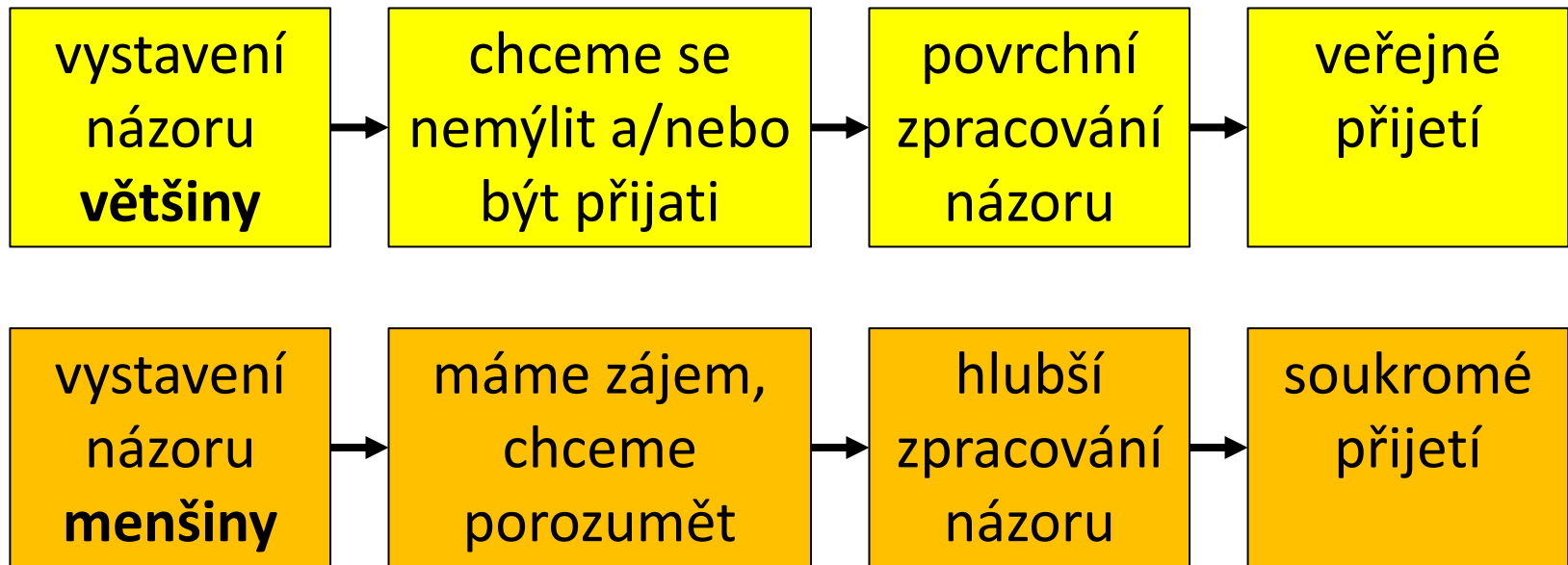
# Interpretace

## teorie konverze



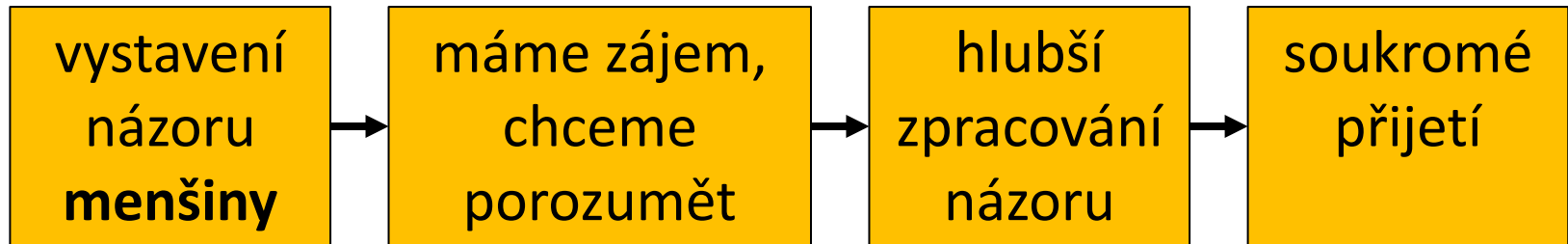
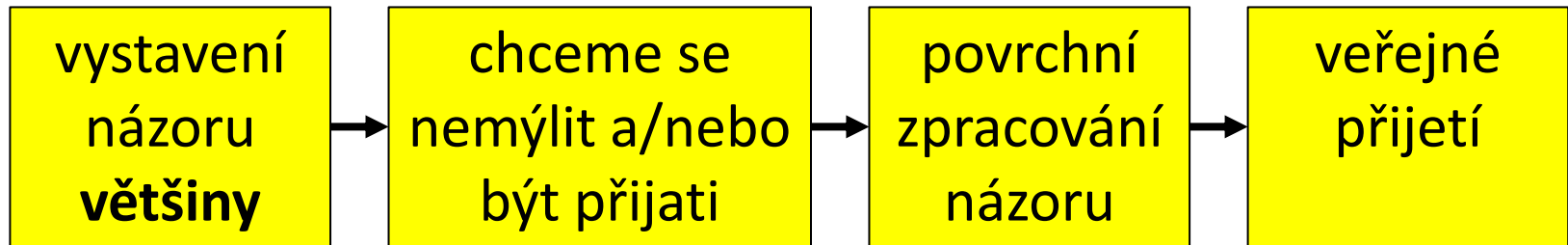
# Interpretace

## teorie konverze



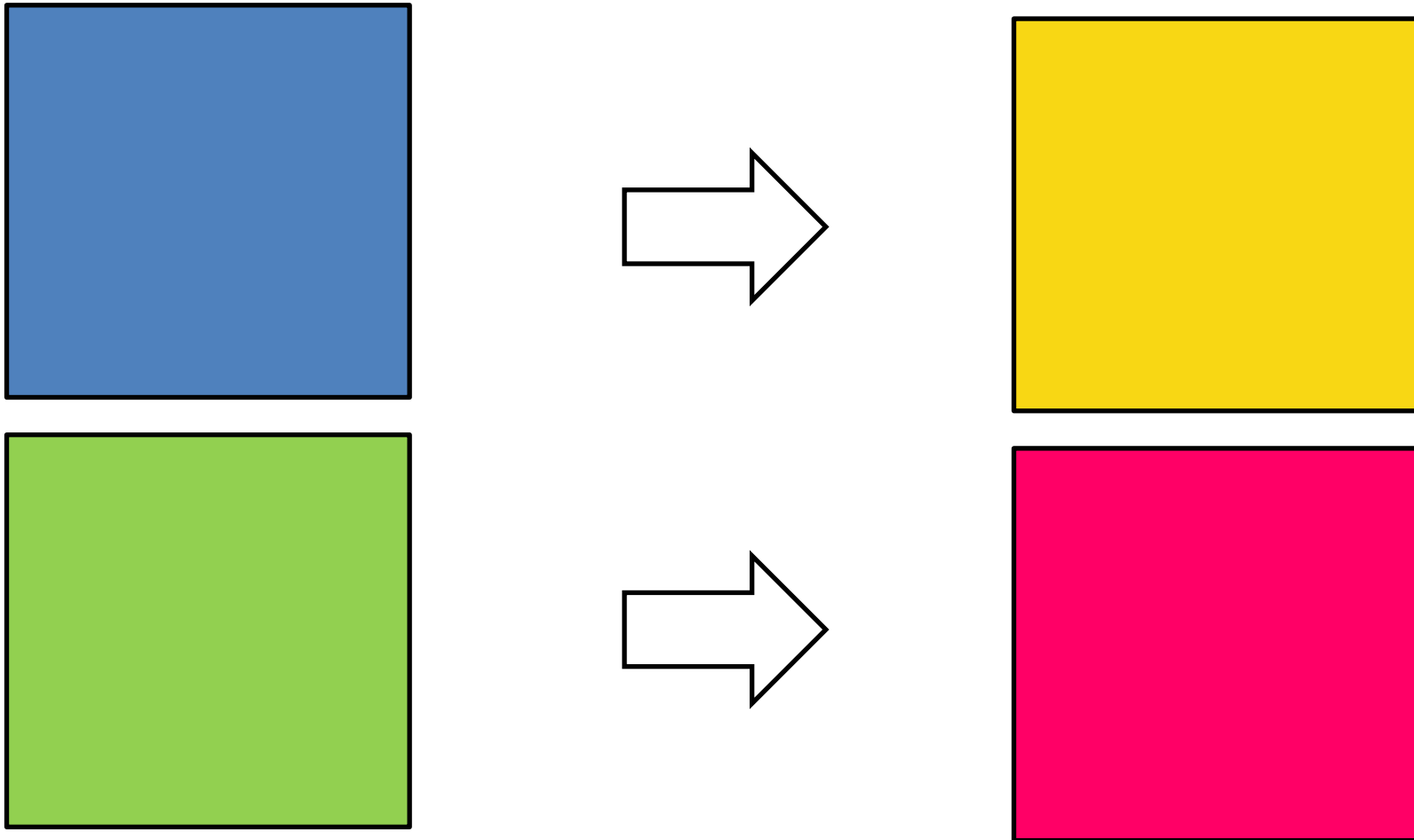
# Interpretace

## teorie konverze



sociální vliv menšiny může proběhnout na latentní, neuvědomované rovině





variance s **paobrazy** (1980) – potvrzuje předpoklad, že k vlivu menšiny dochází na **latentní rovině**

(vliv se neprojevil při hodnocení barvy jako takové, ale až při hodnocení následných paobrazů)

# Variace

- **menšina není stoprocentně konzistentní** (v některých případech označuje barvu za modrou) → její schopnost ovlivnit většinu rapidně klesá

# Interpretace

## teorie konverze

menšina musí být ve svém názoru konzistentní a sebejistá

základem úspěchu je podnítit u většiny procesy hlubšího zpracování (podnítit většinu zvažovat různá pro a proti, vtáhnout většinu do debaty)

# Alternativní teorie

## **teorie konverze** (*conversion theory*)

(Serge Moscovici)

vliv menšiny a většiny je výrazem **odlišných** procesů

## **teorie sociálního dopadu/vlivu** (*social impact theory*)

(Bibb Latané)

vliv menšiny a většiny je důsledkem **téhož** procesu

sociální vliv skupiny zesiluje její:

- 1) důležitost pro člověka (*strength*)
- 2) fyzická a časová blízkost (*immediacy*)
- 3) početní velikost (*number*)

# Shrnutí

konformita

informační sociální vliv

normativní sociální vliv

osobní přijetí

veřejné vyhovění

poslušnost

teorie konverze (vliv menšiny)