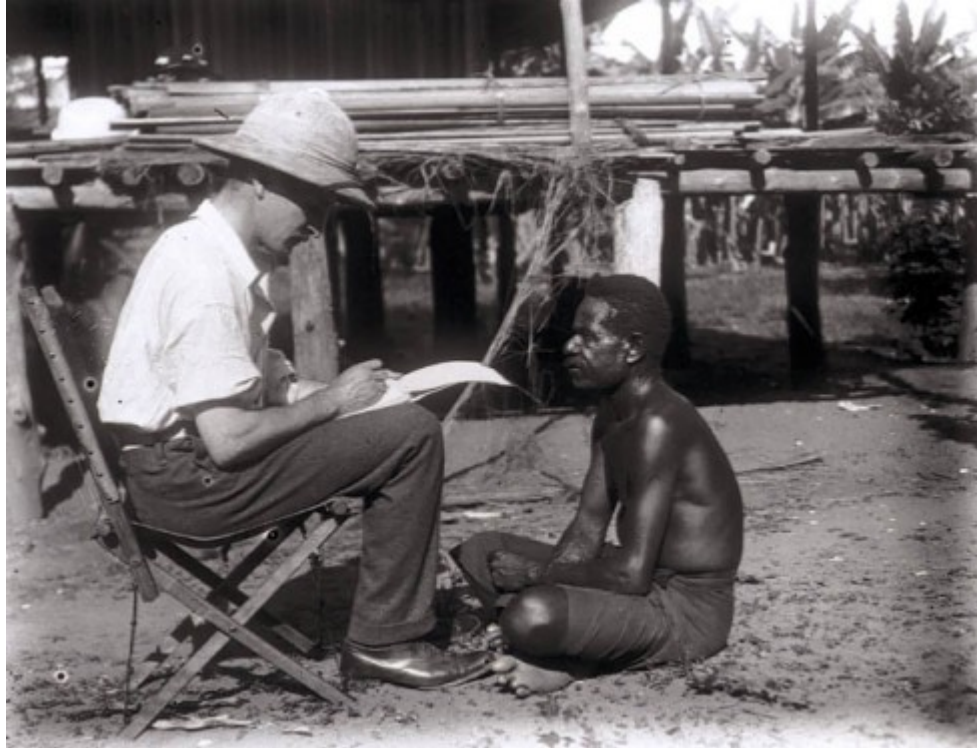


# Antropologický výzkum a ženy?



Podstatou náboženství i společnosti  
obecně je již mnohokrát zmíněná  
symbolická klasifikace

Dva symbolické rastry pro zkoumání této  
klasifikace

- a) Vztah muž/žena
- b) Symbolika lidského těla

Zajímavé je rovněž sledovat jejich propojení

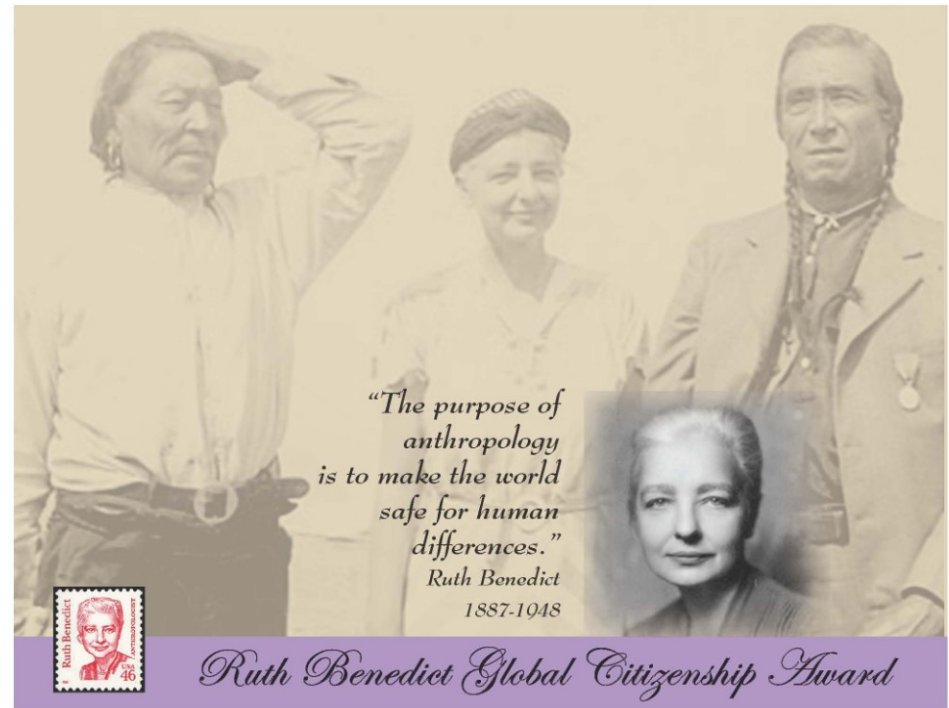
Informátoři: jedno z klíčových výběrových kritérií pro informátory je jejich dostupnost (tj. pohodlnost výzkumníka/novináře/hledače odpovědí (úředníci, reprezentanti)  
gender alike – muži

- O ženách se mluví ale nezní jejich hlas (jako všechny jiné menšiny – o nás bez nás)
- Ženská témata jsou zpracována pohledem mužů, popř. zcela chybí



- Ženy v terénu se chovají jako muži, zajímají se o mužské téma, snaží se o přijetí mezi muže (ambivalentní situace)

Výjimkou Margaret Meadová (USA)



- Kirsten Hastrup: biologie nahlížena sociálně, jako sociální fakt: význam panenství

Panenství je vnímáno zcela odlišně mužem a ženou a u muže a u ženy. Bývá silně propojeno s matrilinearitou (tam se ženské panenství příliš neřeší) a s patrilinearitou, kde je to naopak velká věc. Proč asi? Zkuste si odpovědět, pokud nevíte, zeptejte se!

Hastrup si všímá, že pro ženu představuje prvořadý symbol k vyjádření její identity právě její tělo a sexualita

- Tři fáze života ženy (ženské tělo/biologie) trojí bohyně:

Panna --- matka --- stařena  
(biologie/obřízka)

# Panna

Tato fáze je spojena se sexuální potencialitou, je to víceznačné období. Pokud se v této fázi ženě narodí dítě, je většinou božské. Anomálií je věčné panenství – tj. jeptišky, Alžběta I. Jana z Arku – jsou to vlastně muži, dělají mužské práce, mužská témata, politicky/společensky aktivní, jsou mimo kruh rodiny. Shirley Ardener toto označuje za třetí pohlaví.

Pro křesťanské společenství byla a pro mnohé stále je ultimátní ženskou rolí a postavou Marie, matka Krista (navzdory tomu, že v Bibli je celá řada dalších, velmi různých ženských postav)

Marie jako ztělesnění ženskosti.

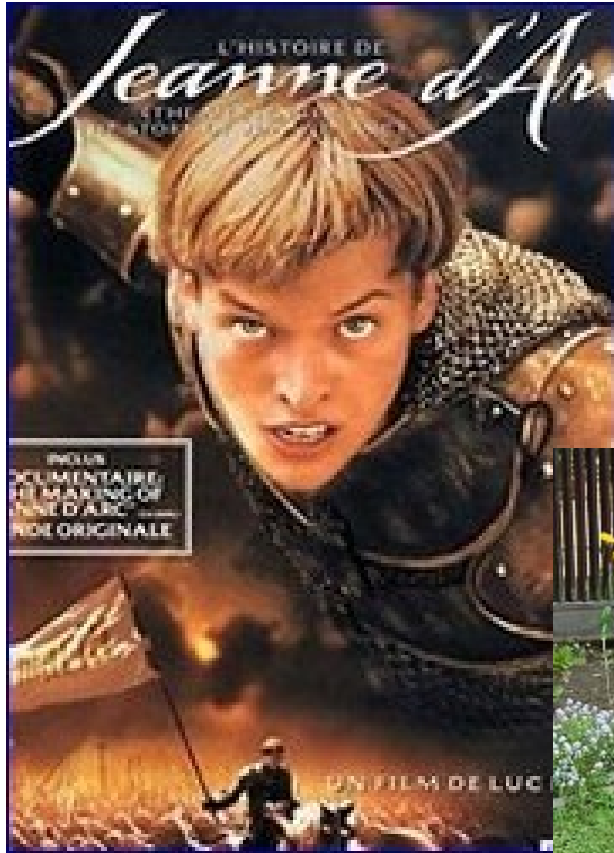


Perseus (Danae a Zeus), Krišna (Dévákí),  
Huitziloposchtli (Coatlicue) Budha (Maja)... panny  
bohorodičky





# Věčné panny – mužské role



## Druhá fáze: Matka

Fáze plodnosti. Anomálií je, když plodnost schází, nebo když je odmítána (např. dobrovolnou volbou“)

Třetí fáze: Stařena. Sexualita je víceznačná. Pokud se ze stařeny narodí dítě, je to prorok, nositel důležitých zpráv. Jaké znáte tyto příklady z Bible? (Alžběta, Sára např. )

Stařena může být moudrá – podobná role jako starý muž (konzultace, moudrost, vědění, respekt) nebo moudrá a zlá – pak čarodejnice. Zde je jednoznačné propojení s tělem a tělesností – na rozdíl od starého muže, který je zřídka kdy čarodějem, stařena vládne znalostmi, spojenými s tělem a léčením, které starému muži chybí.

# Třetí pohlaví – např. Berdache, Nadle, Dvojitý duch (Two spirit gender)

Termíny původně spojovány se severoamerickými indiány  
Lidé takto označovaní se poznají podle toho, že preferují práce obyčejně spojované s druhým pohlavím, liší se oděvem, chováním, navazují homosexuální vztahy

Navaho indiánů – pro ně je přirozená touha si volit, včetně genderu. Toto třetí pohlaví mohou mít – podle Navahů – jen určitou část svého života – gender je tedy proměnlivá kategorie, nikoliv celoživotně připsaná.

Pokud vás téma zajímá, doporučuji pěkně napsanou bakalářskou práci na toto téma – viz

[https://is.muni.cz/th/wmgfh/Bakalarska\\_prace\\_Dymacek.pdf](https://is.muni.cz/th/wmgfh/Bakalarska_prace_Dymacek.pdf), kapitola 3



Není přirozenosti bez sociálního kontextu – tj. co je přirozené je závislé na dané kultuře, nikoliv biologii samotné. To nás učí SAN

Zkoumejte v této souvislosti svoje představy o přirozenosti. Co je pro vás přirozené?  
Jak moc je to ve vašich představách propojené s tělem/biologií?

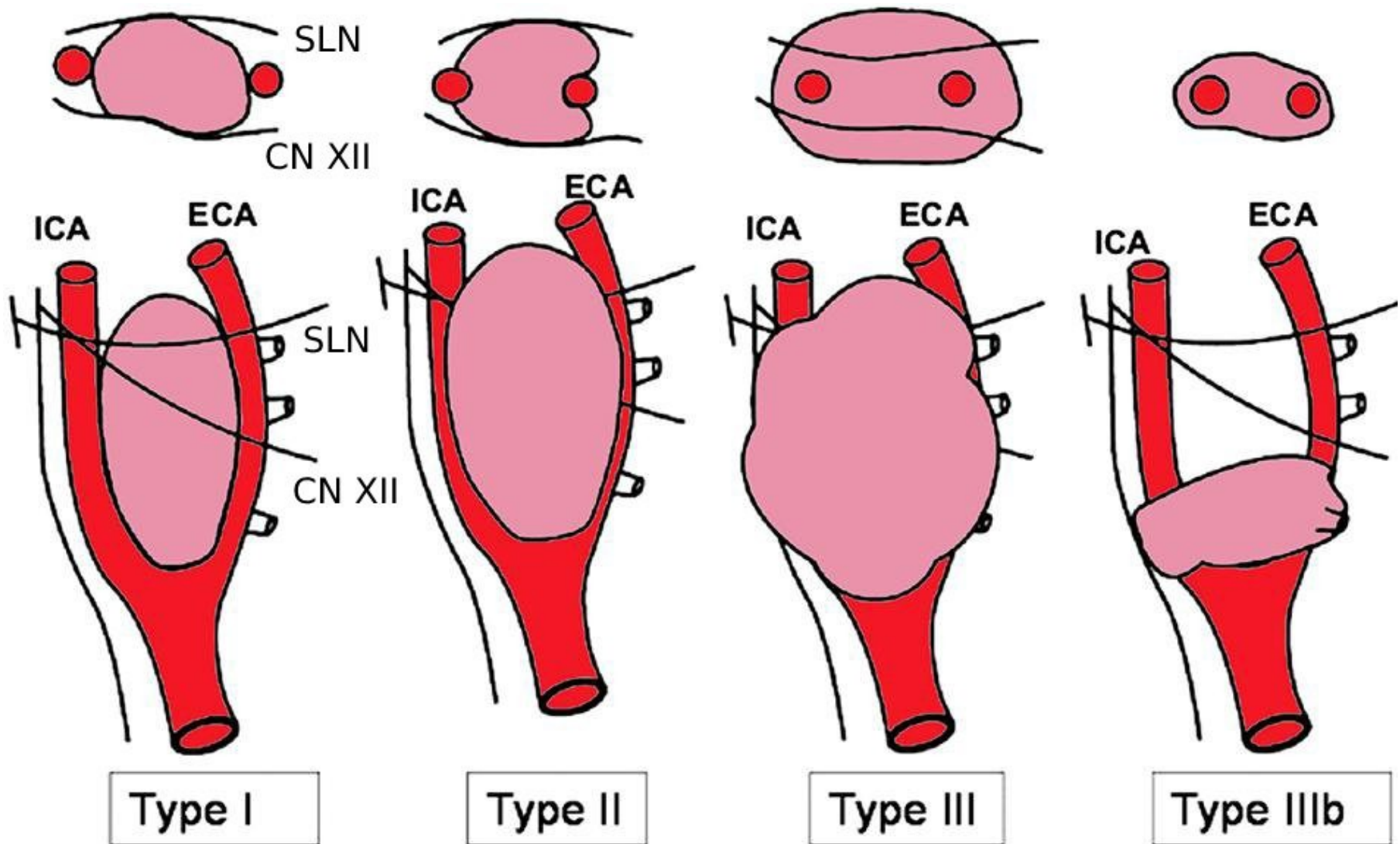
# Sem spadá i kontroverzní otázka obřízky – mužské/ženské

Neuvěřitelně silný text Remembering Amal. 1998. Janice Boddy. Je to o obřízce v Súdánu, která se provádí tak, že je ženě odstraněn klitoris a velké i malé stydké pysky a pochva je zašita téměř celá, pouze s malým průchodem na menstruační krev. Sex je velmi bolestivý. Sešití se odstraňuje pouze na porod, poté je žena opět zašita. Souvisí to s představou ženské cudnosti a s představou, že žena si nemá užívat. (Silně patriarchální společnost). Text popisuje, jak jsou africké ženy závislé na mužích. Jediné společensky přijatelné postavení je provdané ženy a žena se lépe a snáze dobře provdá, pokud je obřezaná. Boddy poukazuje na to, že obřízka mnohdy nesouvisí s neznalostí. Ženy- matky dobře vědí, co to dělá s tělem jejich dcer, (to stejné, co to dělalo s jejich tělem), ale kvůli ekonomické a jiné bezpečnosti volí toto 'menší zlo'. Pokud chceme donutit súdánské ženy, aby to přestaly dělat, musíme nejprve změnit jejich ekonomické a společenské postavení. Medicínské informace nestačí. Zde se opět ukazuje na komplexnost společnosti a jak spolu jednotlivá odvětví souvisí. V tomto hledu je antropologie velmi cenná v rozvojové i humanitární pomoci.

# Rozhovor s Mudr. Alešem Rozbořilem o ženské obřízce v Súdánu

- **Súdán je stát, kde se obřízka hojně provádí. Setkal jste se tam s tímto tématem?**
- Setkal. Otec měl kolegu Súdánce, s nímž měl velmi dobré vztahy a jako přátelé si povídali i o sexu. Jinak je hovor na téma sex v těchto zemích tabu. Normální chlap obřízku vnímá spíše negativně. Pokud se chce Súdánec oženit, má na zřeteli tři věci. Aby jeho budoucí žena byla z bohaté rodiny, aby byla co nejsvětější kvůli společenské prestiži a pokud možno nebyla obřezaná! Pro muže je přitažlivá žena sexuálně reaktivní, což jako obřezaná není, sex je pro ni trápením. Od přátel vím, že každý Súdánec si ale nakonec vezme obřezanou Súdánku.

# Tělo/tělesnost jako nástroj klasifikace





# Robert Herz: The Right Hand

- Francouzský originál 1909, co angličtiny přeloženo teprve 1973
- Text si všímá, že většina kultur užívá polaritu pravá-levá stejně, přičemž preferovaná je pravá strana. Je spojována s božstvem, posvátnem a muži, zatímco levá s profánním světem a ženou. Zajímavé je pronikání této polarity do jazykového kódu společností: levoboček, obě ruce levé, to je to pravé, pravé zlato, pravá svíčková
- Díky němu se do vědy prosadil názor, že člověk není pasivním příjemcem svého okolí, ale je jeho aktivní součástí, mění jej a je jím zároveň měněn. Např. přeučování leváků v ČR ještě v 60. letech minulého století. Herzovo dílo velmi inspirovalo celou francouzskou školu – Mauseho, Bourdieuho i Foucaulta.



# Výkaly a čistota

Kde je špína,  
tam je i systém

Tělo jako symbol pro celou společnost

## Mary Douglas: Purity and Danger

Špína/čistota duše a těla

Fyzické zkušenosti se přenáší do  
jazyka a mysli

Anomálie a co s nimi



# Čistota a nebezpečí

- Zabývá se pravidly očišťování a konstatuje, že čím víc tato pravidla napříč společnostmi zkoumáme, tím víc si můžeme být jisti že se jedná o symbolické systémy. I naše představy o nečistotě vyjadřují jen symbolické systémy a rozdíly mezi chováním ve vztahu k nečistotě mezi kulturami je jen nepodstatný.
- V knize si vším, jak fyziologie (výkaly) prosakují svou symbolikou do jazyka a duchovního života: očišťování – tělesné i duševní – např. v křesťanství: očistec, nečistý duchem – v profánním světě: udělat čistku.
- Špína je definována jako něco nevhodného. Tato definice předpokládá soustavu uspořádaných vztahů a porušení tohoto uspořádání. Kde je špína, tam je i systém. Pokud je systém porušen, vypracovala Douglas 5 způsobů, jak se s tím vyrovnat a zařadit anomálii zpět do klasifikace.

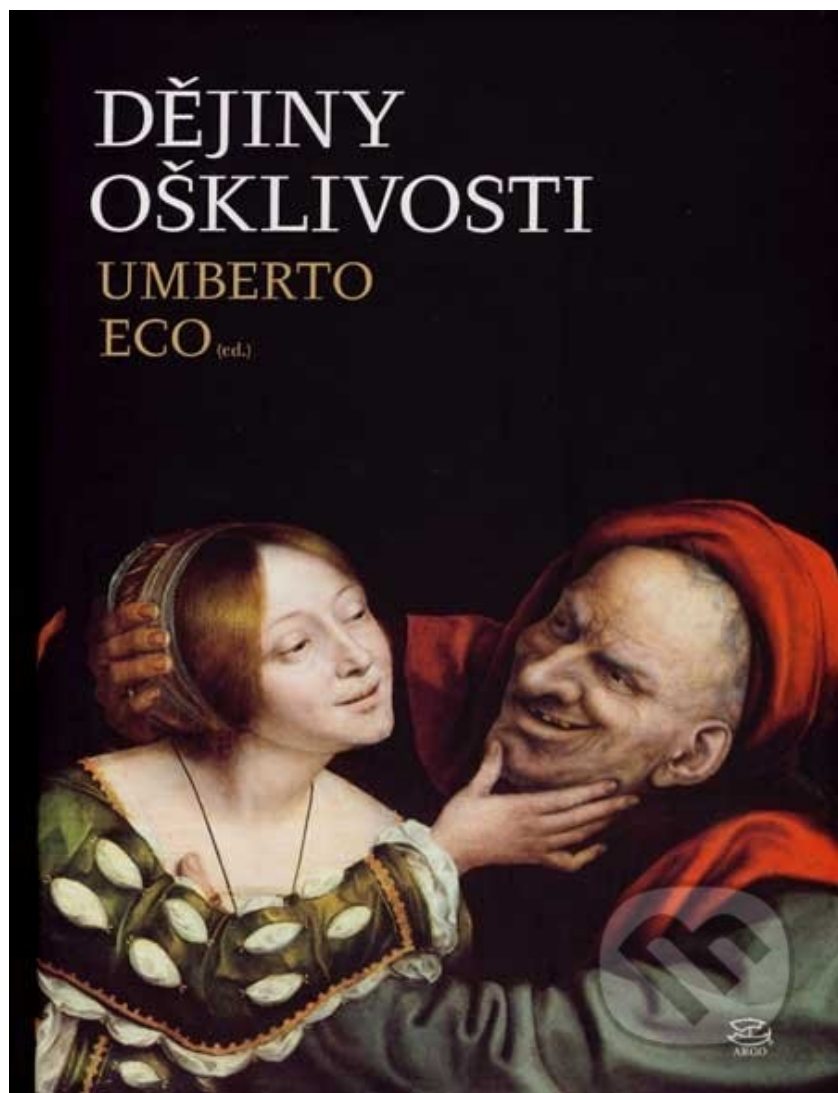
# Anomálie

- A) předefinovat (např. není to lidské, stane se to potenciálním nepřítelem, vede k bodu B)
- B) eliminovat fyzickou regulací
- C) Vyhybat se tomu, co je odchylné (zavírat do ústavů, za zdi)
- D) označit za nebezpečné (odlišné způsoby výchovy, života, následné odebírání dětí do péče od určitých skupin obyvatelstva ve jménu blaha dětí i společnosti).
- E) Povznést obřadem. Pokud se tomu nemůžeme vyhnout – např. smrt, můžeme to ritualizovat

Lincoln (1989) k tomu přidává ještě:

- F) přijmout to skrze posměch, vysmívat se tomu, ale v podstatě to akceptovat
- G) Anomálii estetizovat – například skrze umění

# Estetizace skrze umění



# Podle Douglas je jediné správné:

- Anomálii uznat a následně zreorganizovat společnost. Vše ostatní vede k nerovnováze a v konečném důsledku k trablům.
- Anomálie ukazuje, kde jsou současné hranice pro tu společnost, která to za anomálii považuje. Neříká už nic o tom, z čeho jsou ty hranice sestaveny, ani na to, před čím nás mají chránit.

S tělem je úzce spojena sociální nadvláda, která se praktikuje nejrůznějšími technikami těla.

- M. Mause (inspirace pro Bourdieu a Foucalta) si všiml, že změna náboženského vyznání je vždy následována změnami chování. Mění se naše jednání, chůze, mluva a držení těla. Nejvíce je toto propojení zřejmé v technikách dechových i fyzických cvičení v józe či v meditaci, či v šamanském vstupování do tranzu. Mausse zdůrazňuje, že nelze od sebe oddělit fyzické tělo a náboženské cítění a že se nejedná pouze o mechanické tělesné úkony. Tělo je v průběhu života proměňováno svým okolím, které zároveň samo formuje.

# Hypotéza Gaia

- Vědecký model planety (J. Lovelock)
- Planeta jako analogická soustava lidskému tělu
- Z této hypotézy se zrodilo moderní pohanské 'pagan' náboženství, ekologicky orientované

