

Odkdy a proč chráníme (pra)lesy

TOmáš Vrška

- MENDELU
- Školní lesní podnik
- Masarykův les
- Křtiny

ŽOFÍNSKÝ PRALES a PRALES HOJNÁ VODA

Panství Nové Hradky - rod Buquoyů

- příchod při rekatolizaci Čech po bitvě na Bílé hoře (resp. vůdce vojsk 1618; majetkové vyrovnání 1620)
- trvalý kontakt s domovinou – Francií
- vliv romantismu – J. J. Rousseau
- estetika lesa, krajiny, „návrat k přírodě“
- J. W. Goethe – Jiří František August de Languéval-Buquoy – dlouholeté přátelství, pobyt JWG v NH
- myšlenka na „vyjmutí“ lesa z hospodaření
- romantismus / akceptance estetických hodnot a vnímání jejich potřeby pro společnost / majetkové zabezpečení pro tento krok
- za vším hledej ženu – hraběnka Sophie (Rottenhanová)

28.8.1838 (nejosmičkovější datum v českých dějinách)

„Mému inspektoru Františku Železnému!

*Při své dnešní pochůzce v polesí lužnickém našel jsem trať II. hlavního dílu mezi pasekami č. 10 a 20, mezi potokem Almbach a dělicí čarou (pravděpodobně myšlena státní hranice s Rakouskem – pozn. TV) jako **prales, vzbuzující obdiv a úctu svým stavem**. Vzhledem k tomu, že lesy těchto vlastností budou známy brzy jen z historického líčení, rozhodl jsem se zachovat zmíněnou lesní část jako **památník dob dávno minulých** názornému **požitku pravých přátel přírody**, vzdáti se v ní veškerého lesohospodářského těžení a přikazuji Vám, abyste dalšími rozkazy uvedl tuto moji vůli v skutek, aby v této části žádné dříví se nekácelo, stelivo nehrabalo a drobné dříví nesbíralo, zkrátka, aby vše bylo ponecháno v dnešním stavu.“*

F. Kruml, *Historický průzkum lesa I. Lesní závod Kaplice, Dolní Hvozd a Horní Hvozd* (strojopis), Ústav pro hospodářskou úpravu lesů Zvolen, pobočka Hluboká nad Vltavou 1960.



1997



2009



foto
Tomáš Vrška

BOUBÍNSKÝ PRALES

Schwarzenberské panství – lesní správa Vimperk

- v 19. století efektivní systém lesního hospodářství v Pošumaví a na Šumavě
- Josef John – lesmistr vimperské lesní správy
- zkušenost s prvními kalamitami ve smrkových stejnorodých porostech
- viz *Silvicultura Oeconomica* 1713 a Tereziánské patenty 1754, 1756
- od roku 1847 zakládání výzkumných ploch za účelem poznání dynamiky přirozeného lesa a následného využití poznatků v lesnickém hospodaření – výzkumné plochy BASUM I-VIII

Aby dosáhl úspěchu ve svém snažení, podílel se Josef John na realizaci první exkurze do Boubínského pralesa, kterou uspořádala Česká lesnická jednota za účasti vynikajících odborníků dne 2. září 1849. Podle tehdejších sdělení bylo na bývalých schwarzenberských panstvích ještě 33 000 jiter (19 992 ha) pralesů. Po exkurzi se Josef John snažil přesvědčit knížete Jana Adolfa Schwarzenberga o nutnosti chránit Boubínský prales. Majiteli panství mimo jiné po exkurzi napsal: „V tomto prostoru leží takřka *otevřená kniha přírody*, z jejíchž řádků lze *vyčíst zákony, jimiž matka příroda*, je-li v lesích volná a nerušená, jako právě zde po staletí, *vegetaci zachovává*, v různé formě *dovršuje, ničí a znovu obnovuje* a jak zde taková a onde jiná dřevina vykazuje zvláštní nebo výlučné stanoviště, jinde opět četné druhy harmonicky rozděluje a sestavuje, *jak současně uvnitř lesa může být udržen řád plný života a smrti* s hmotovým bohatstvím a individuální nejvyšší silou a plný nápadných dokladů proti násilnému pustošení.“²

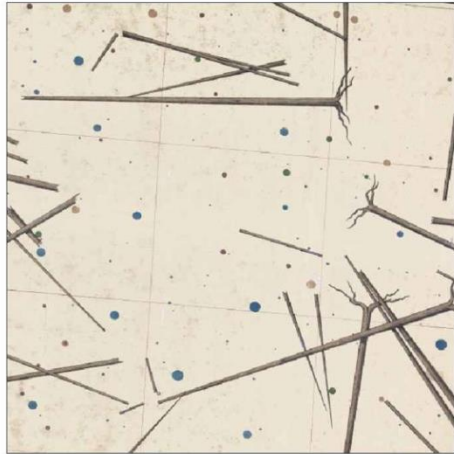
Díky Johnovu dlouhodobému úsilí a přímluvě vratislavského vrchního zemského lesmistra von Pannewitze rozhodl kníže Jan Adolf II. Schwarzenberg roku 1858, že pralesy na vybrané ploše 143,87 ha v zátoňském revíru mají zůstat trvalými rezervacemi. Avšak v roce 1870 postihla Šumavu velká ničivá vichřice, která způsobila obrovské polomy i v oblasti Boubína. Z obavy o masivní šíření lýkožrouta smrkového do okolních smrkových porostů byly zpracovány polomy i v rezervaci a bez zásahu zůstalo pouze jádro o výměře 47 ha, které je do současnosti kontinuálně chráněno od roku 1858.³

² Josef Nožička, Z historie boubínského pralesa, *Ochrana přírody* 13, 1958, č. 6, s. 144-149.

³ Josef Nožička, Snahy o přirozenou obnovu lesa a vznik prvních lesních rezervací, *Lesnictví* 5, 1959, č. 3, s. 249-252.

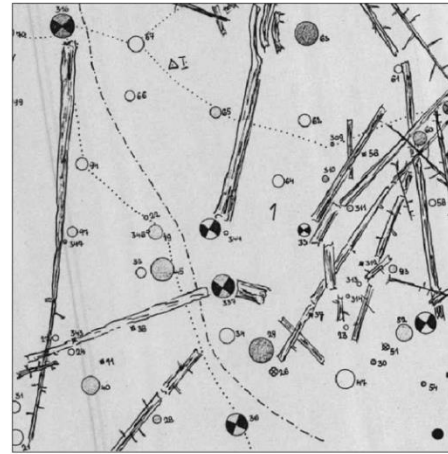
Stromové mapy – klíčový nástroj pro pochopení dynamiky lesa

Josef John



Year of measurement 1851

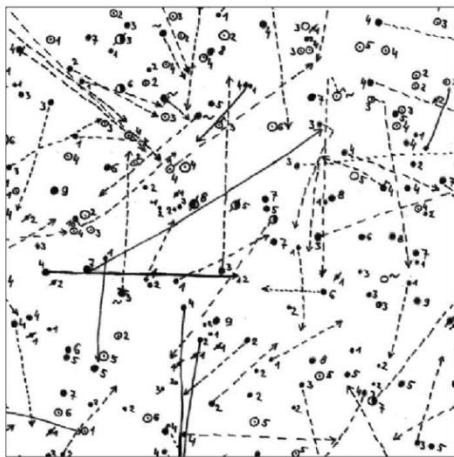
Jaroslav Řehák



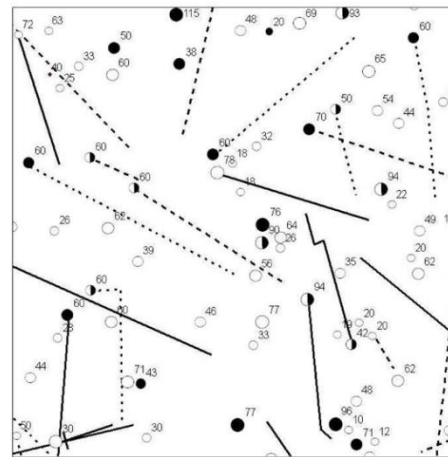
1961/64

Josef John - první měření prostorových veličin pralesa na světě

1851- 2015
od výtvarného obrazu lesa
k 3D reálnému obrazu



1972

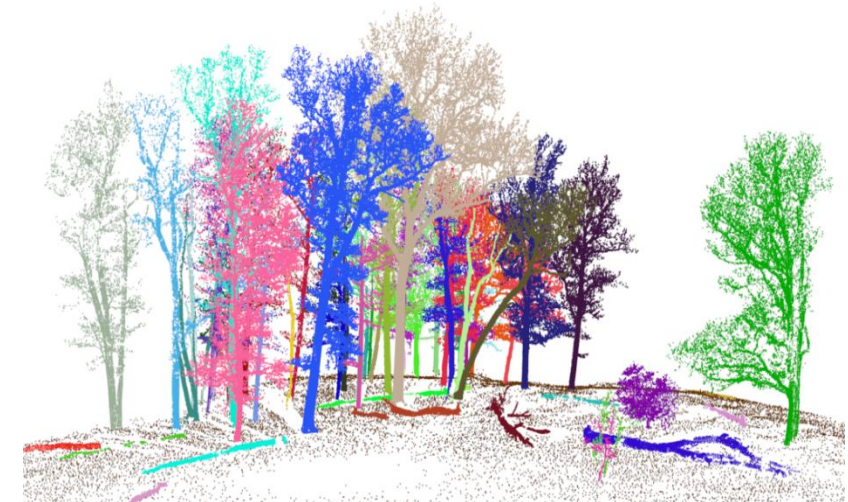


1996, 2010



Eduard Průša

Blue Cat



Blue Cat - 2015



1996



2014



foto
Tomáš Vrška

PRALES MIONŠÍ - jako příklad loveckých revírů (a nejfotografovanější prales u nás)

- ve druhé polovině 19. století byla již značná část beskydských lesů přeměněna na smrkové monokultury;
- v roce 1895 bylo Těšínskou komorou na návrh revírníka Antonína Haunolda z Lomné a za podpory Františka Ambrose, revírního správce v Istebné, rozhodnuto, aby lesy v tratích Mionší, Polom, Tatínky a Ráztoka v Lysé, spolu s temenem Lysé, byly vyjmuty z pravidelného hospodaření jako rezervace;
- své „Heilige Hallen“ (posvátné síně, dvorany), jak nazýval Antonín Haunold vyjmuté rezervace, obhospodařoval maloplošně, výběrným způsobem a dociloval dokonalých smíšených porostů jedlo-buko-smrkových s přimíšeným javorem, jasanem, jilmem a modřínem.⁴

⁴ Alois Jančík, Období „Těšínské školy“ v lesním hospodářství Beskyd, Lesnictví 5, 1959, č. 1, s. 53-82.

Po roce 1895, za držby arcivévody Bedřicha (až do r. 1923), začaly nepřírozeně narůstat stavy jelení zvěře.

Nejvyšší stavy bývaly v zimní době právě v komplexu Mionší, který sloužil jako klidné útočiště zvěře.

Kromě jelení zvěře se zde ze zajímavých druhů vyskytoval např. tetřev, který byl majitelem panství s oblibou loven.

Roku 1904 byla na Mionší, jako vynikajícím tokaništi tetřevů, postavena pro arcivévodu Bedřicha první lovecká chata v komorních lesích.

Jednotlivá tokaniště tetřevů pro potřebu loveckých hostí pak byla lesním personálem zakreslována do zvláštních map.

Právě s ohledem na zájmy myslivosti bylo v Mionší postupně upouštěno od jakýchkoliv těžebních zásahů a lokalita byla ponechána jako neregulovaná rezervace.

srovnej: Markýz Gero – viz Petr Bezruč Slezské písně



foto Igor Míchal



foto Igor Míchal



foto Rudolf Janda

5 0261 9



foto Rudolf Janda

5 0261 9

Další lesní rezervace - jednalo se vždy o soukromé majetky velkých vlastníků lesa.

- 1894 – Buky u Vysokého Chvojna
- 1903 – Šerák–Keprník
- 1904 – Labský důl
- 1909 – Javorina

V roce 1919 byly ustanoveni první tzv. konzervátoři ochrany přírody. Jednalo se o odborně vzdělané občany, zpravidla učitele biologie (od univerzitních po učitele základních škol), kteří se dobrovolně začali věnovat otázkám ochrany přírody, osvěty studentů i veřejnosti a výběru území, která by měla požívat statutu právní ochrany. Vůdčí osobností rodící se institucionální ochrany přírody se stal Rudolf Maximovič, který začal konzervátory systematicky řídit pod hlavičkou Ministerstva školství a národní osvěty (MŠANO). Jeho zásluhou byly zpracovány návrhy prvního zákona o ochraně přírody. V období 1922–1938 bylo do českého parlamentu podáno celkem pět návrhů zákona o ochraně přírody. Návrhy zahrnovaly i zřizování tzv. přísných (tzn. bezzásahových) rezervací zejména v pralesních porostech. Ani jeden návrh nebyl parlamentem přijat. Sám Rudolf Maximovič kladl velký důraz na pralesní rezervace jako na národní dědictví. I přes neúspěšná jednání v parlamentu se mu podařilo připravit alespoň tzv. silvestrovský výnos, který 31. 12. 1933 vydalo právě tehdejší MŠANO. Jednalo se o první oficiální soupis přírodních památek, kde byla zdůrazněna jejich hodnota pro výchovu mládeže i význam pro stát a doporučována jejich návštěva. Na seznamu převažovaly pralesovité lokality a významné geologické útvary.

Postupně i další majitelé vyhlašovali na svých majetcích lesní rezervace. Nezřídka již šlo o vědomé zachování alespoň zbytku přírodě blízkého lesa, jako ukázky člověkem relativně málo ovlivněného ekosystému

1929 – Žákova hora - „...aby tato část byla ponechána v původním stavu, aby byl patrný pro budoucnost charakter starých porostů...“

V roce 1938 bylo takto deklarováno 142 rezervací, přičemž stejně jako v roce 1933 převažovaly zbytky přirozených lesů („pralesů“) a zajímavé geologické útvary (STREJČEK et al. 1983).

Výběr 10 známých lesních rezervací s původním rokem deklarované ochrany. * označeny lokality, které byly součástí tzv. „silvestrovského výnosu“

Žofínský prales*	1838
prales Hojná Voda*	1838
Boubínský prales*	1858
Buky u Vysokého Chvojna*	1894
Šerák-Keprník*	1903
Mionší*	1904
Labský důl	1904
Javořina*	1909
Žákova hora*	1929
Ranšpurk	1931



první průvodce Prahou 188 – Jan Evangelista Chadt Ševětínský 1882

Vznik prvních dvou lesních rezervací na území dnešní České republiky nás řadí mezi státy s nejdelší tradicí ochrany přírody na evropském kontinentu.

Nejstarší rezervace jsou doloženy z Německa – Brocken v pohoří Harz – 1718 (WELZHOLZ et JOHANN 2007);

Theresienhain v Bavorsku – 1803 (WELZHOLZ et al. 2005)

a z Finska – Esker/Punkaharju – 1802 (WELZHOLZ et JOHANN 2007).

Navíc Žofínský prales i Boubínský prales patří k absolutně nehodnotnějším zvláště chráněným územím ponechaným samovolnému vývoji a jsou dokladem myšlenkového vývoje v české společnosti:

– původně romantická myšlenka oslavující krásu přírody (hrabě Buquoy/prales Žofín – 1838) se po dvaceti letech posunula k neméně ušlechtilé myšlence

– využít poznatků o dynamice přírodních lesů pro přírodě blízké obhospodařování lesů (ing. John/Boubínský prales – 1858).

Prales jako předmět rozdílného vnímání přírody

Jan Neruda – „...bylo ticho, ticho, které tu panovalo při stvoření světa“ (Menší cesty) – po cestě na Boubín

Karel Čapek – „...je to tu ponecháno na ukázkou, jaký nepořádek nadělá příroda, je-li ponechána sama sobě..“

(Zahradníkův rok) – po návštěvě Boubína

Evropa v 19. století – šlechtici vyhlašují rezervace z vlastního rozhodnutí

USA 19. století – občanská společnost chrání divočinu - Yosemite – 1864, Yellowstone – 1872 – příští přednáška,