

Období světových válek

Evropa ve světové ekonomice

2021

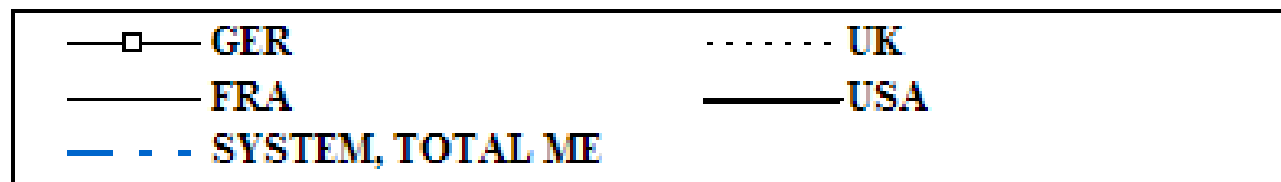
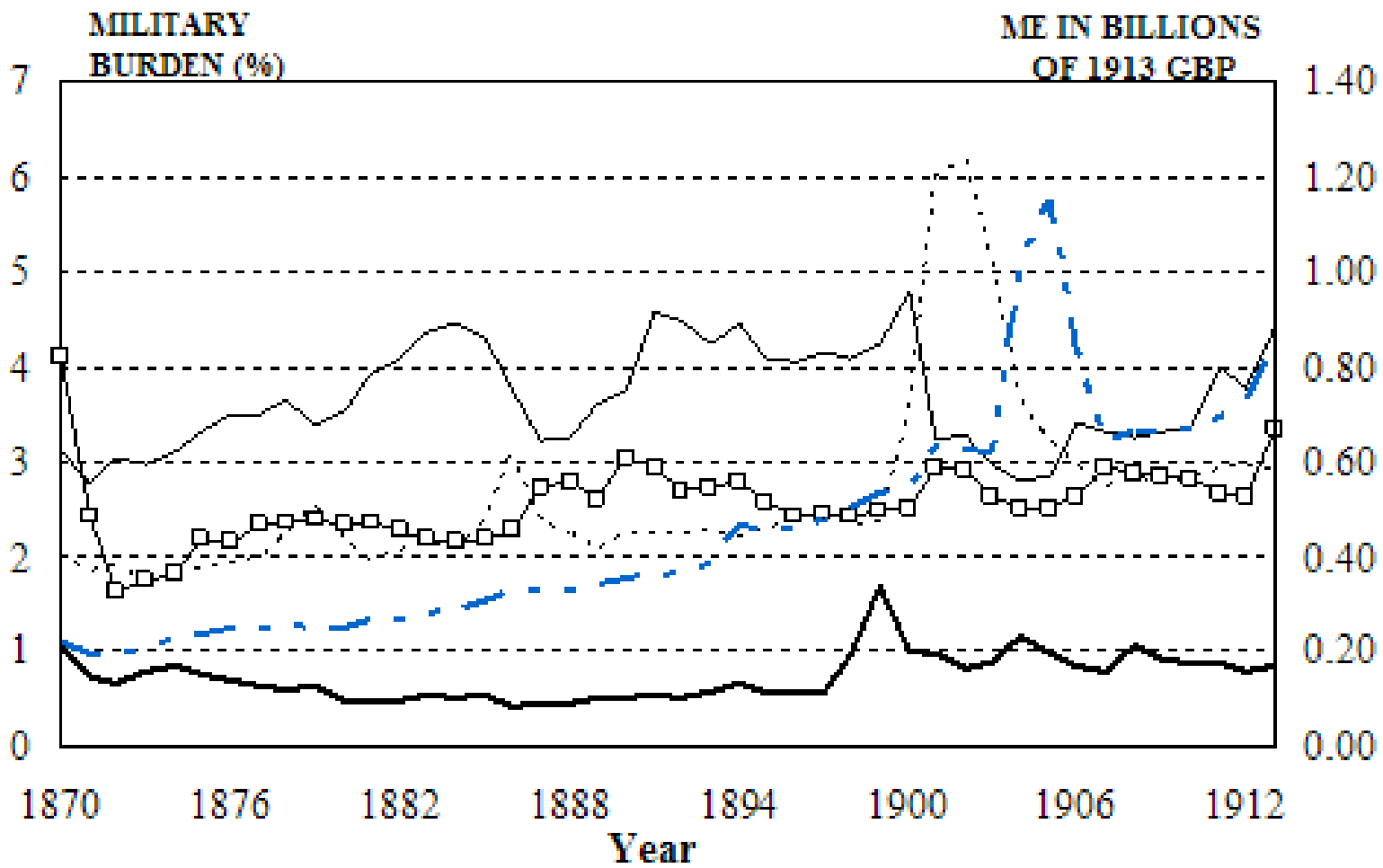












Světová válka (světová ekonomika)

- **GER** námořnictvo zničeno mimo E, v E **k ničemu** (Jutsko, vzpoura v Kielu); **GB** efektivní **blokáda** (znemožnění **zásobování** potravinami a surovinami);
- **Národní státy** ve 20.st – **půjčky** na platby do zahraničí, **doma mobilizace** všech **zdrojů** (síla vlády + **nacionalismus** a **patriotismus**);
- **GB blokáda – hladomory v GER**; pokus o vyhladovění GB **ponorkovou válkou**:
 - nutné útoky na **neutrální lodě – US**;
 - 1917 **neomezená** ponorková válka (1250 GB a celkem 2600 lodí v 1917; během války **5000 lodí**);
 - GB zavedla přiděly až **na konci války** (a jen na maso); chráněné **konvoje**;
- **Podzim 1917** zhroucení **RUS** armády – **příměří**; **jarní ofenziva GER 1918 - FRA** a **GB + US** kontingent (CAN, AUS) – **zastavena** a finální protiútok;
- **Revoluce** v GER (útěk císaře), v listopadu **příměří**:
 - GER **řádné stažení** vojsk (porážka - **dýka v zádech**);
- **Přímé škody**:
 - **8 mil.** zabitých vojáků (**GER** 1,77mil; **AHE** 1,2 mil; **RUS** 1,7 mil; **FRA** 1,36mil; **ITA** 460 a **US** 126tis.), 7 mil. mrzáků;
 - **hladomor** v RUS 5-10mil. a 50mil španělská **chřipka**;
 - **UK** 7,165 mil. (705 tis.) + za **GB impérium** 1,5mil Indů a barevných (65k mrtvých), 650k CAN (57k) a 400k AUS (62k), NZ (18k); forged...

	Austria-Hungary (bill.)		France (mill.)		Germany (bill.)		Russia (mill.)		UK (mill.)	
	Import	Export	Import	Export	Import	Export	Import	Export	Import	Export
1913	3,51	2,99	8,421	6,880	10,751	10,097	1,374	1,520	659,1	525,2
1914	2,98	2,24	6,402	4,869	8,500	7,400	1,098	956	601,1	430,7
1915	3,85	1,43	11,036	3,937	7,100	3,100	1,139	402	752,8	384,9
1916	6,09	1,63	20,640	6,214	8,400	3,800	2,451	577	850,9	506,3
1917	5,08	1,81	27,554	6,013	7,100	3,500	2,317	464	994,5	527,1
1918	3,79	1,64	22,306	4,723	7,100	4,700			1,285,3	501,4
1919			35,799	11,880					1,461,5	798,6

	Argentina		Australia		Canada		South Africa		US	
	Import	Export	Import	Export	Import	Export	Import	Export	Import	Export
1913	1,128	1,180	72,5	76,8	619	455	40	28	1,854	2,538
1914	733	916			456	461	34	18	1,924	2,420
1915	694	1,323	58,2	57,9	508	779	30	15	1,703	2,820
1916	832	1,302	70,0	64,1	846	1,179	38	24	2,424	5,554
1917	864	1,250	69,1	86,3	964	1,586	34	29	3,005	6,318
1918	1,138	1,822	55,3	75,1	920	1,269	47	51	3,993	8,159
1919	1,490	2,343	86,3	107,0	941	1,290	47	51	3,993	8,159

	India		Japan		China		Indochina		Indonesia	
	Import	Export	Import	Export	Import	Export	Import	Export	Import	Export
1913	2,022	2,574	795	716	888	628	306	645	464	671
1914	1,550	1,907	671	671	887	555	266	332	412	674
1915	1,487	2,082	636	793	708	653	224	345	390	770
1916	1,710	2,570	879	1,234	805	751	335	391	419	895
1917	1,774	2,572	1,201	1,752	856	721	374	430	385	778
1918	2,018	2,690	1,902	2,159	865	757	363	455	556	676
1919	2,371	3,503	2,501	2,379	1,008	983	751	1,051	740	2,146

Strukturální změny

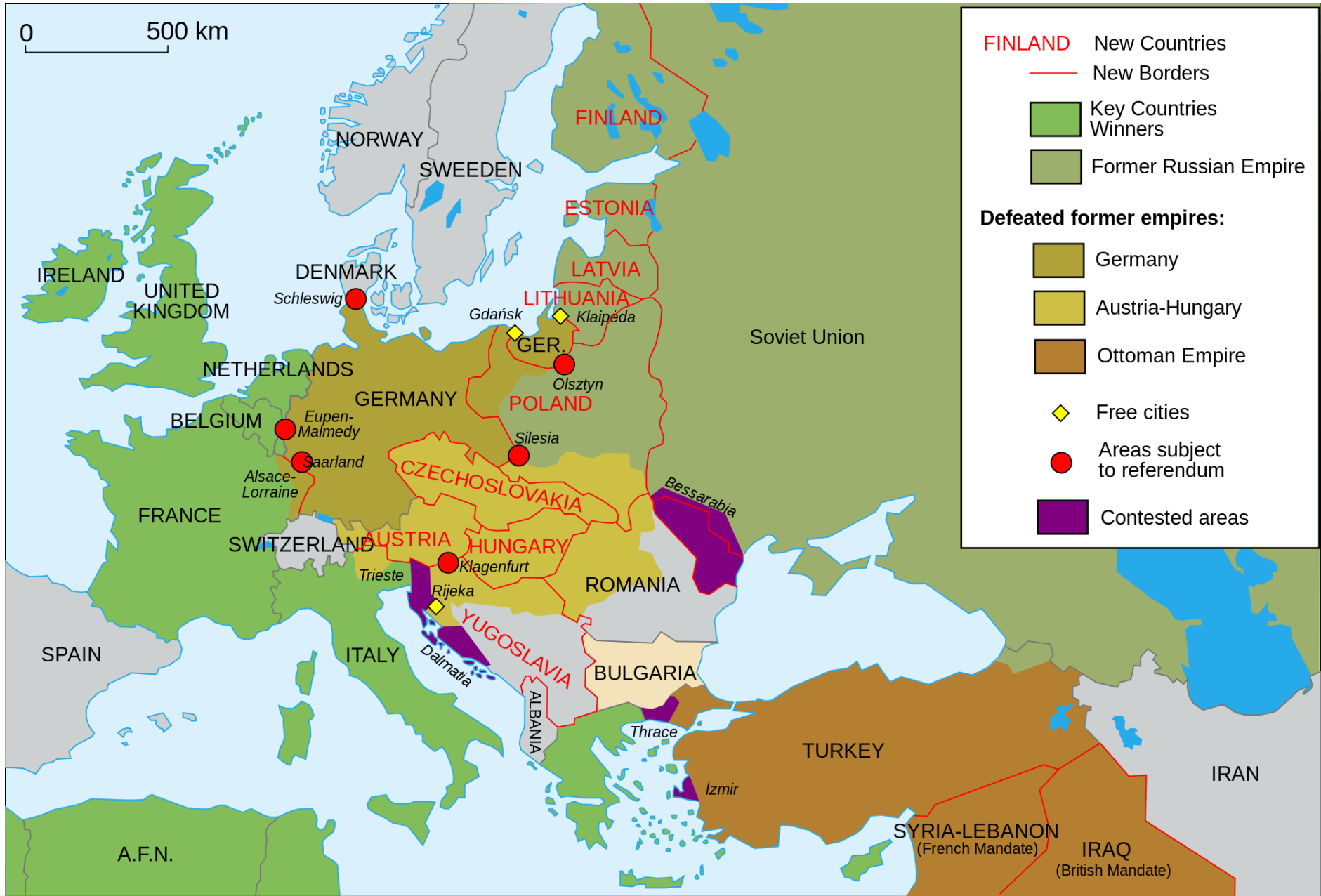
- Posílení **centrální kontroly vlád** – růst **vládních výdajů** (tab.)
- **GB** – změna **FT** pozice:
 - 33% clo na **luxus** (protekce), z. o **ochraně klíčových odvětví** 1919 a opatření na **ochranu ohrožených odvětví** 1921;
- **Pokles E exportu** během války (nárůst **dovozů** – **půjčky** od US);
 - pokles **exp. GB** z **20,1%** HDP na **12,9%** (**FRA** 13,7->8,9%), **GER** pokles obojího;
 - **US** +150% exportu, **CAN** +250%, **JAP** +300%;
- **Politické změny**: rozšiřování **volebního práva**, **masové strany**, **odbory** – není flexibilita když je nutné přizpůsobení...
- **Oslabení E pozice**: podíl na **IT** z **59%** 1913 na **48%** 1920;
- **US** z **exportéra komodit** na **producenta** a exportéra **INDU** (prům. výroba během války **+50%**, **CAN** +100%);
- **Výpadek E exportů** – změna **logiky obchodu** 19st. (indu <->agri+suroviny); **US a JAP zásobují** prům. zbožím tradiční **E exportní trhy**;
- Start průmyslu i v **IND** (+100%, Tata) a v **Číně** (+200%); **ISI** v **LATAM** (nekonkurenceschopnost substitučního zboží – i tak ztráta E trhů);
- Negativní dopady **externích šoků**:
 - **poptávka po potravinách a surovinách** během války **vzrostla** (-50% osevu pšenice v GER a FRA) i v tradičních exportních zemích (RUS, POL, UHE);
 - mimoE růst výměry pšenice o 15%, **export US** +300% **pšenice** (1000% **maso**); v US **úvěry** – jasně exportní charakter AGRI;
 - zrcadlově problém **nevyužitých prům. kapacit** v E (pokles **vládní poptávky**, zvýšená **konkurence** + **uzavírání** tradičních exportních trhů);

Celkové vládní výdaje jako podíl domácího produktu (procenta, běžné ceny)

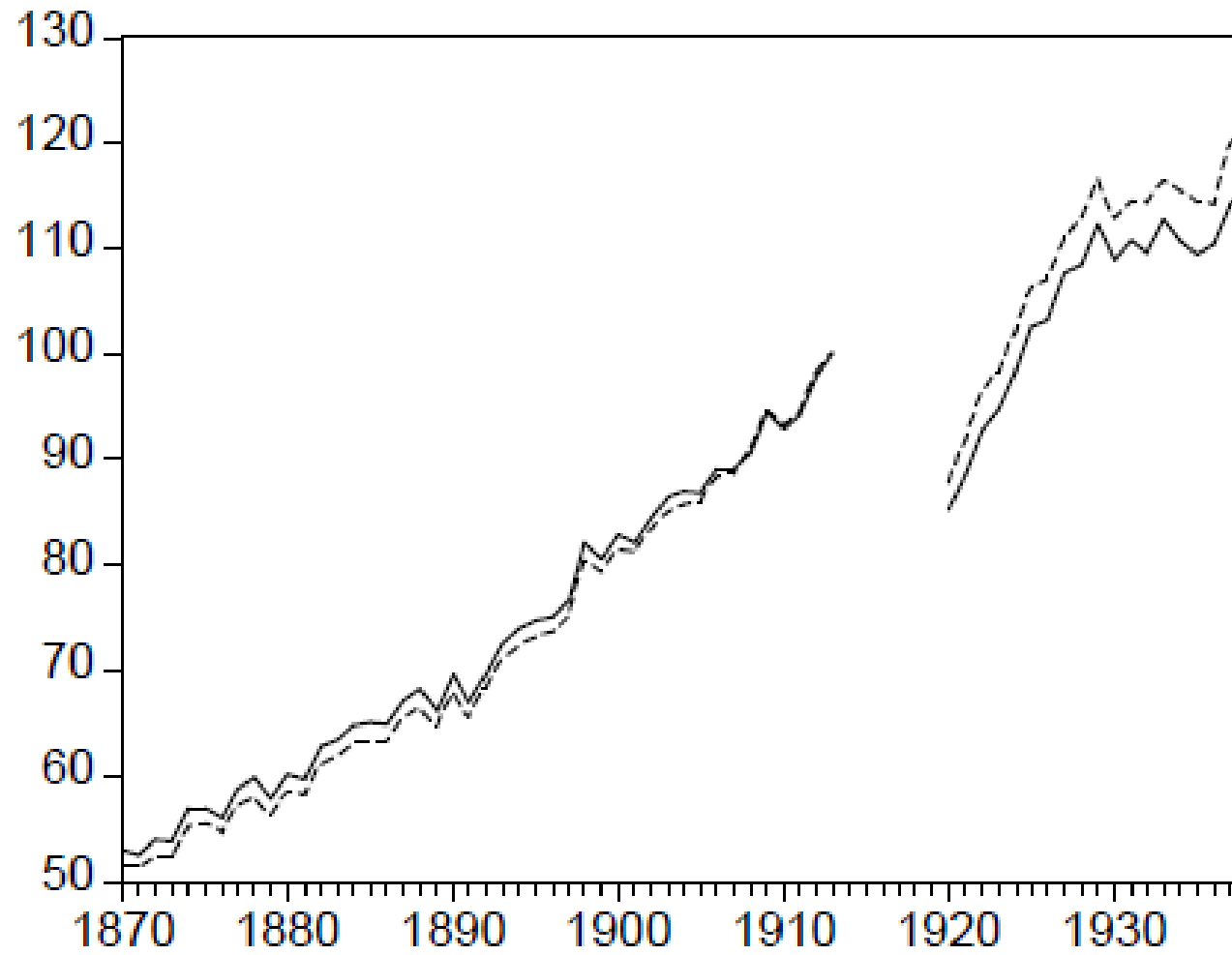
	1913	1938	1950
Francie	8,9	23,2	27,6
Německo	17,7	42,4	30,4
Nizozemí	8,2	21,7	26,8
Británie	13,3	28,8	34,2
Spojené státy	8,0	19,8	21,4
Japonsko	14,2	30,3	19,8

Versailský systém

- Zánik R-U (**nové** problematické **státy**), **Pobaltí** a **FIN**, **Irsko**; nové obchodní **bariéry**, **slabé státy**, **nacionalismus**, **dluhy**; **SSSR** stažení do **autarkie**;
- **Společnost národů**:
 - **úspěchy** (Alandy, Slezsko, Memel, Hatay, Mosul, Sársko);
 - **problémy**: vystoupení **GER** (Hitler), **Itálie** (Etiopie); **JAP** (Mandžukao); **SSSR** (Finsko);
- **Válka** na zač.20st. „normální“ – jazyk smlouvy (čl. 231) **diktát vítězů**;
 - **GER**: ztráta 13% území, 10% populace (+15% mužské prac. síly padlo), 75% rudy, 25% uhlí; kolonie ztraceny, investice zkonfiskovány;
 - **reparace** 33mld. USD – 200% HDP; obsazení **Porýní** 1923-1925 (uhlí); **inflace** (1914-1923 1:4,2 RM na 4,2 tril. RM);
 - HDP GER 1923 je **50% 1913** – US půjčky;
- **Dluhy** – **US** trvají na **splacení 12 mld. USD** od FRA, GB, BEL – přes **reparace** – recyklace...
- Univerzální **opuštění FT**: **FRA** 4x zvyšuje **cla**; **kvóty** v **SVE**; **asijské země** mají **autonomii** TP (růst cel);
- **US**: **Fordney-McCumber 1922**, pokles **cen obilí** 1925, **Smoot-Hawley 1930** (20tis. položek) – US již tak významné, že **dopad** na SE;
- **Cla** na **potraviny 1931**: 53% FRA, 60% AUT, 75% Jugo, 80% ČS, GER, SPA, 100% BEL, POL (Tab.);
- **Směnné relace proti** exportérům **komodit** – **půjčky**; od **1928 klesá** **objem půjček** a **neřešitelné** problémy (omezení dovozu, posílení vývozu – devalvace);
- **Omezena migrace** – imigrační zákon **1924 US** (vyloučení Asiatů a Židů);
- Rozpad **zlatého standardu** GB 1931; US 1933 a 70% devalvace;



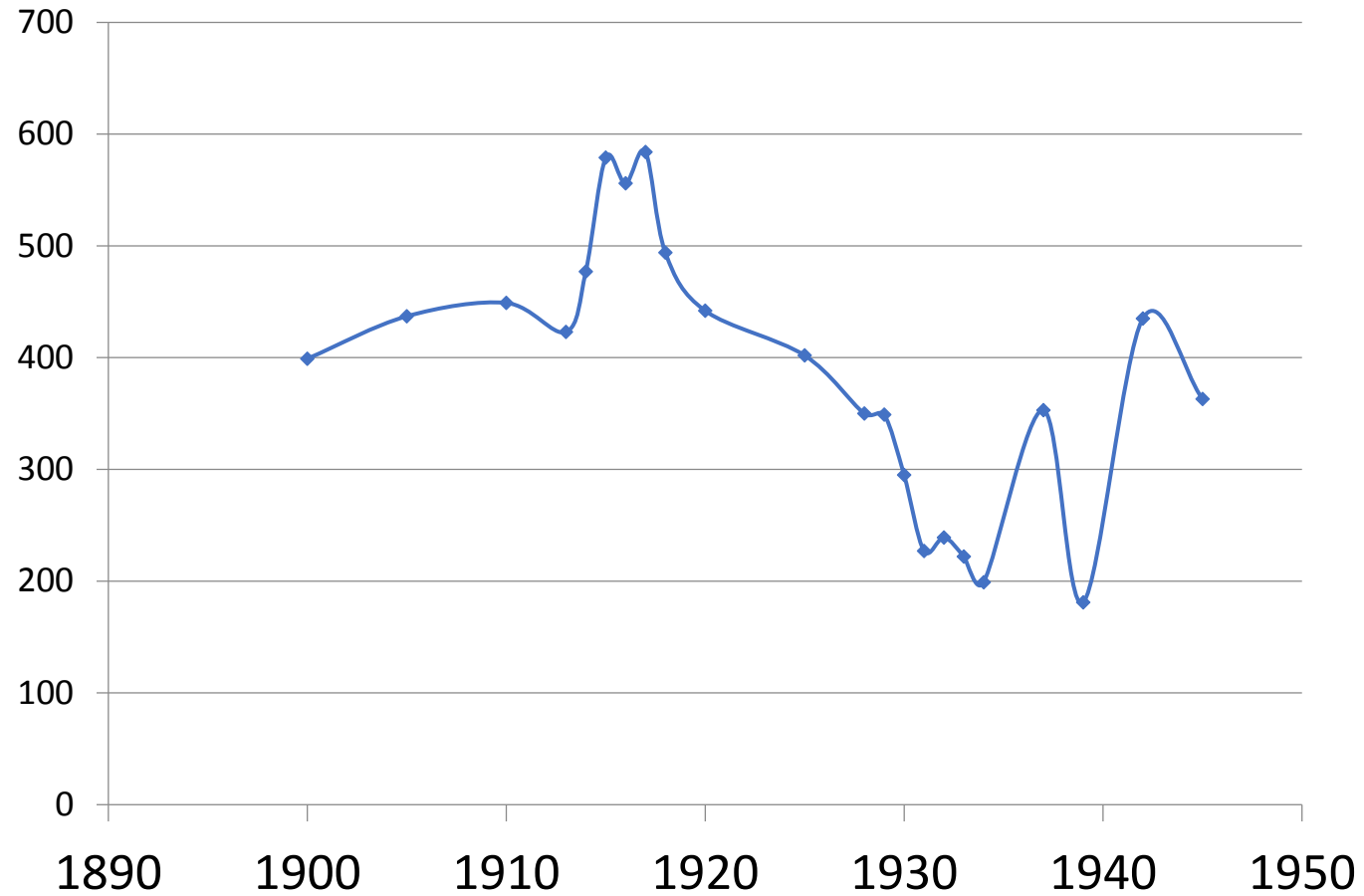
Agricultural production



— GDP --- GSP

Wheat - world price

(1996 GBP)



Cla v evropských zemích 1913 – 1931 (ad valorem ekvivalenty v procentech)

	Potraviny			Průmyslové zboží		
	1913	1927	1931	1913	1927	1931
Belgie	25,5	11,8	23,7	9,5	11,6	13,0
Bulharsko	24,7	79,0	133,0	19,5	75,0	90,0
Československo	29,1	36,3	84,0	19,3	35,8	36,5
Finsko	49,0	57,5	102,0	37,6	17,8	22,7
Francie	29,2	19,1	53,0	16,3	25,8	29,0
Itálie	22,0	24,5	66,0	14,6	28,3	41,8
Jugoslávie	31,6	43,7	75,0	18,0	28,0	32,8
Maďarsko	29,1	31,5	60,0	19,3	31,8	42,6
Německo	21,8	27,4	82,5	10,0	19,0	18,3
Polsko	69,4	72,0	110,0	85,0	55,6	52,0
Rakousko	29,1	16,5	59,5	19,3	21,0	27,7
Rumunsko	34,7	45,6	87,5	25,5	48,5	55,0
Španělsko	41,5	45,2	80,5	42,5	62,7	75,5
Švédsko	24,2	21,5	39,0	24,5	20,8	23,5
Švýcarsko	14,7	21,5	42,2	9,3	17,6	22,0

Hospodářská krize ve světové ekonomice

- Monetární expanze + úvěrový boom – **akciová** a nemovitostní **bublina** v **US** – FED restrikce černý čtvrtek 24.10.1929 (**krach NY burzy**);
- **Pokles peněžní zásoby** 1929-1932 o **třetinu** (FED), **pády bank**;
- **S-H** sazebník **následován Evropou** – pád **Creditanstalt 1931**; **bankrot US farmářů** – **runy** na banky;
- Snížení objemu **zahraničních půjček** z **1,5mld 1930** na **30mil. 1931**; **GER** – obrácení toku peněz a **kolaps bankovního systému**;
- **Nevidaná krize** – **nezaměstnanost** nejvyšší v sektorech s minimálními alternativami (zemědělství, hornictví, dřevo) – **podpory** jen jako pojištění pro členy odborů – hlad (charita); (Tab.)
- **Mezinárodní obchod** spadl na **třetinu** nominálně a reálně o třetinu;
- **DCs** – **pokles poptávky** po **koloniálním zboží** a **surovinách** (káva -53%, vlna -72%, hovězí -53% kaučuk -84%, čaj -62%); **propady exportních příjmů** v **LATAM** a **Asii** o 50%, **Číně** 75%, **Africe** o 40%; deflace vedla k zvýšení dluhové služby- **bankroty** (kromě ARG celá LATAM);
- Poměr **exp/HDP** klesl **ze 7,9%** 1913 na **5,5%** 1950; pro **ZE** byl **8,7%** (1950) nižší než 1913 (14,1%) i 1870 (8,8%);

Světová produkce a ceny (1929=100)

	1929	1930	1931	1932
Průmyslová produkce				
Svět (bez SSSR)	100	87	75	64
Evropa (bez SSSR)	100	92	81	72
Severní Amerika	100	81	68	54
Potraviny				
Svět	100	102	100	100
Evropa (bez SSSR)	100	99	102	104
Severní Amerika	100	102	103	100
Suroviny				
Svět	100	94	85	75
Evropa (bez SSSR)	100	90	82	73
Severní Amerika	100	90	80	64
Světové ceny				
Potraviny	100	84	66	85
Suroviny	100	82	59	44
Výrobky	100	94	78	64

Průmyslová výroba (1929=100)

	1927	1928	1929	1930	1931	1932	1933	1934	1935
Francie	79	91	100	100	89	69	77	71	67
Německo	102	99	100	86	68	53	61	80	94
Itálie	-	92	100	92	78	67	74	81	92
Japonsko	83	90	100	95	92	98	113	129	142
Polsko	87	100	100	82	70	54	56	63	66
Británie	96	94	100	92	84	84	88	99	106
Spojené státy	89	93	100	81	68	54	64	66	76



Norman Davies (1996):

“The effects of the Depression were psychological and political as well as purely economic. Everyone from banker to bellboy was perplexed. The **Great War** had brought death and destruction; but it had also brought a purpose to life and full employment. **Peace** appeared to bring neither. There were men who said life amidst the danger and comradeship of the trenches was preferable to life on the dole.”

Rozpad evropského **koloniálního systému**

- **Otřes důvěry** v mezinárodní hospodářský systém – **oslabení liberálních skupin**;
 - **vytvoření bloků** (Imperiální systém preferencí GB; Itálie – Etiopie; GER – SVE; JAP – Asie);
 - **SSSR nepřátelský a nespolupracuje**;
 - **GER 1933 A.Hitler** – posun k **autarkii**;
 - **JAP** se transformuje v **militaristický režim** orientovaný na budování **impéria** (populace z 34,4mil 1870 na 72,4 mil 1939; restriktce na dovoz do US a GB, invaze do Mandžu 1931);
- **DCs zasaženy stejně** jako AIC, ale **rychlejší zotavení** – **nekooperativní strategie**:
 - bankroty zemí LATAM v situaci poklesu FDI + změny priorit na INDU;
 - DCs **posílily svou pozici** – **LATAM** zvýšila podíl na světovém exportu z 8,3 na 10,2% (1928-1937), **AFR** z 3,7 na 5,3% a **Asie** z 11,8 na 16,9%;
 - kde **imperiální správa bránila** přesunu od cash-crops k potravinám (propad cen komodit) – **hladomory a bouře** (Jáva, Barma, Vietnam, Nigérie, Togo, Kongo – nucená práce);
 - v **Indii** deflační politiky GB – Indický národní kongres vítězí 1937;
 - **blízký východ** – GB a FRA rozehrávají arabský nacionalismus proti Turkům (osmani) – muslimský odpor proti kolonializmu a příklon k SSSR;
 - Protizápadní povstání v **Číně**, Čínsko-Japonská válka, občanská **válka**...

- **First Opium War** (1840) led to the **Treaty of Nanking** (1842); subsequent military defeats and **unequal treaties**;
- the **Taiping Rebellion** (1851–1864) - **Christian** religious movement (Hong Xiuquan) on the south the **Taiping Heavenly Kingdom**; The court empowered Han official Zeng Guofan to raise **local armies**; **Third Battle of Nanking** in **1864**; (10 mill. combatants; death toll of about 20 mill.);
- Civil **disturbances**: **Punti–Hakka** Clan Wars (South, Canton, 1 mil.), **Nian** Rebellion (North, Kill the Rich – anti Qing), **Dungan** Revolt (Muslim – West), and **Panthay** Rebellion (Muslims, South-West, 1.5mil) - seriously weakening the central imperial authority (never to rebuilt a strong central army);
- Dynasty to recover in the **Tongzhi Restoration** (1860-1872), led by Manchu reformers and Han Chinese officials such as Zeng Guofan; **Self-Strengthening Movement** made institutional reforms, imported **Western** factories and communications technology, with emphasis on **strengthening** the **military**.
- The defeat of modernized fleet in the **First Sino-Japanese War** (1894–1895); **Korea** (tributary state) lost to Japanese influence, **Taiwan** seceded; formation of the **New Army**.
- Reform effort, the **Hundred Days' Reform** (1898). **Empress Dowager Cixi** suppressed it.
- 1900, the **Boxer Uprising** opposed **foreign influence** and murdered Christians and foreigners; entered Beijing, the government ordered **foreigners to leave**, besieged;
- **Eight-Nation Alliance** sent the **Seymour Expedition** of Japanese, Russian, British, Italian, German, French, American, and Austrian to relieve the siege, forced to retreat;
- After the Alliance's attack, the **court** declared war on the Alliance and **authorized** the **Boxers** to join with imperial armies;
- Alliance formed the second, much larger **Gaselee Expedition** and reached Beijing; the Empress Dowager evacuated to Xi'an;
- The **Boxer Protocol** ended the war, exacting a massive **indemnity**;
- Qing court instituted "New Policies" of administrative and legal reform, including abolition of the examination system.
- young officials, military officers, and students debated constitutional monarchy, or the **overthrow** of the **dynasty** and the creation of a **republic**; inspired by **Sun Yat-sen**.
- military uprising, the **Wuchang Uprising (Wuhan)**, began on 10 October **1911** – **Republic**;



- The **Republic** of China in **1912**, ending **2,000** years of dynastic rule.
- Warlord rule -> **New Culture Movement** (*Xin wenhua yundong*) criticized classical Chinese ideas and promoted a new Chinese culture based upon **western ideals** like democracy and science;
- In 1919, the **May Fourth Movement** began as a response to the **pro-Japanese** terms imposed on China by the Treaty of **Versailles** following World War I.
- 1920s, **Sun Yat-sen** established a revolutionary base in Guangzhou and set out to **unite the fragmented nation**. He welcomed **assistance** from the Soviet Union (itself fresh from Lenin's Communist takeover) and he entered into an alliance with the fledgling **Chinese Communist Party** (CCP).
- Sun's death (1925) his protégés, **Chiang Kai-shek**, seized control of the **Nationalist Party** (KMT) and succeeded in bringing most of south and central China under its rule in the **Northern Expedition** (1926–1927) - Nationalist government in **Nanking**.
- In 1927, Chiang turned on the **CCP** and relentlessly **purged** the **Communists** elements;
- In 1934 from their **mountain** bases (Chinese Soviet Republic), the **CCP** forces embarked on the **Long March** to the northwest; new leader, **Mao Zedong**;
- The two Chinese parties nominally **formed** a **United Front** to oppose the **Japanese** in **1937**, during the **Second Sino-Japanese War** (1937–1945);
- **Japanese invasion of Manchuria** began on 18 September **1931**, following the Mukden Incident, 1932 established the puppet state of **Manchukuo**.
- Marco Polo Bridge Incident 7 July **1937**- **full-scale invasion** of **China**;
- Japanese capturing Beijing, Shanghai and **Nanking** (capital - **Massacre**); war: together 20 million casualties;
- Following the **defeat of Japan in 1945**, the war between the Nationalist government forces and the CCP resumed, by 1949, the **CCP** had established **control** over most of the country.

Cesta ke druhé válce

- **Znovuvyzbrojení Německa:**

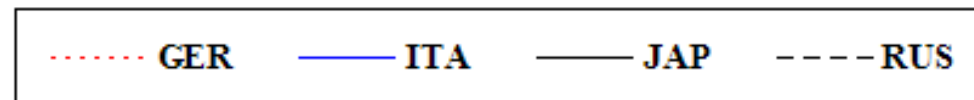
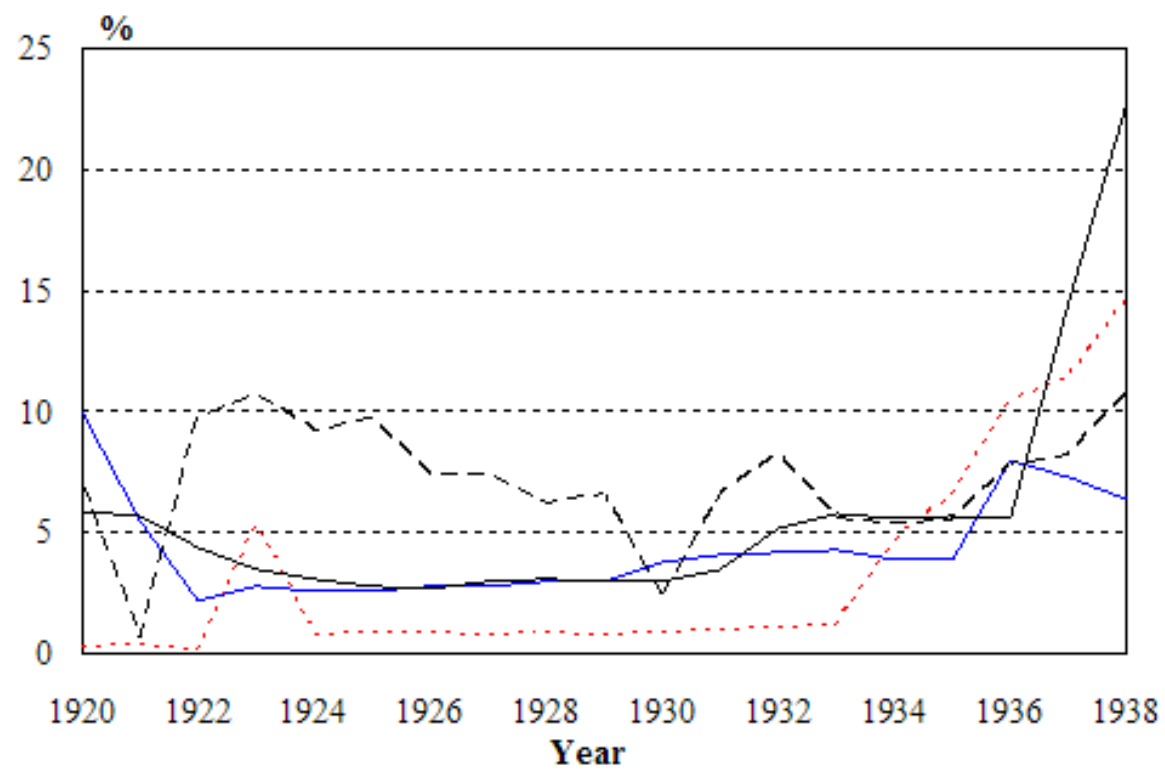
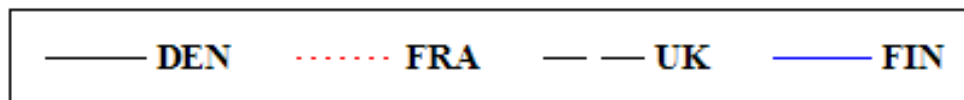
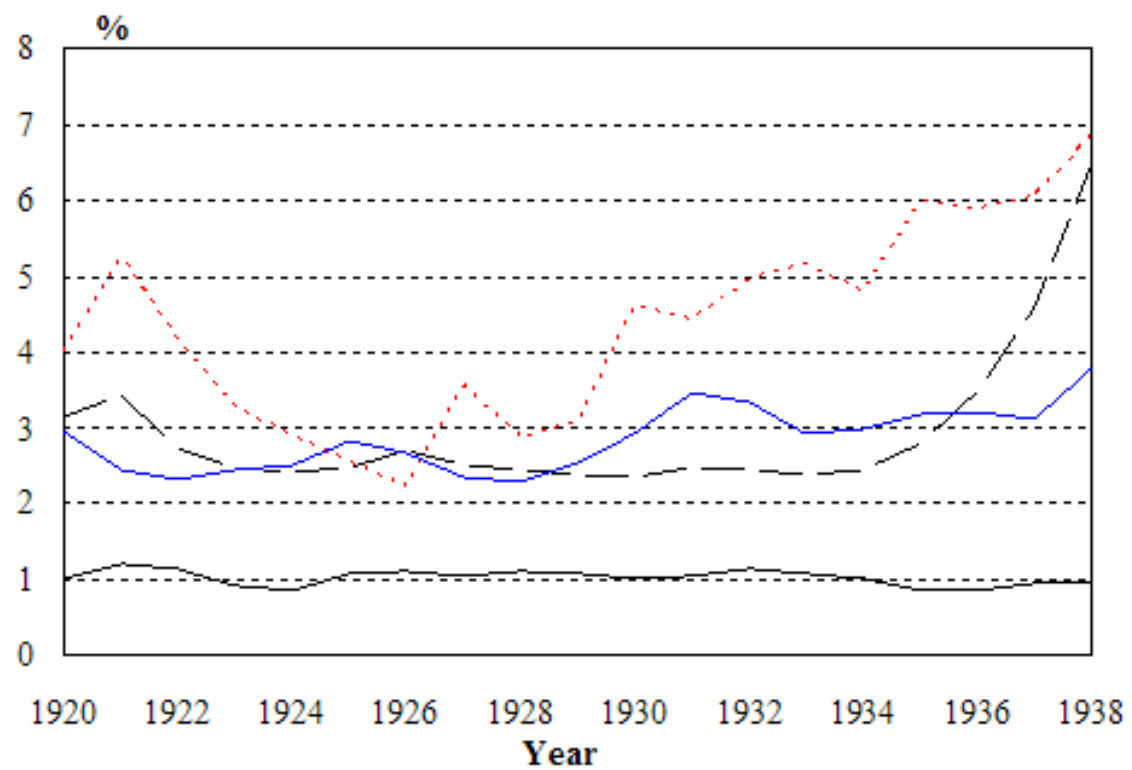
- Spolupráce se **SSSR**, budování **flotily** a **letectva** (inovace);
- Připojení **Sárska** 1935 (minimální reakce);
- Veřejné nálady v **GB**, **FRA** a **US** proti výraznému angažmá;
- **LN: eroze** Versaillské smlouvy (pokračování Japonské invaze do Mandžuska, Peking 1937);
- Obsazení **Porýní** 1935 (GB konzultace s FRA);

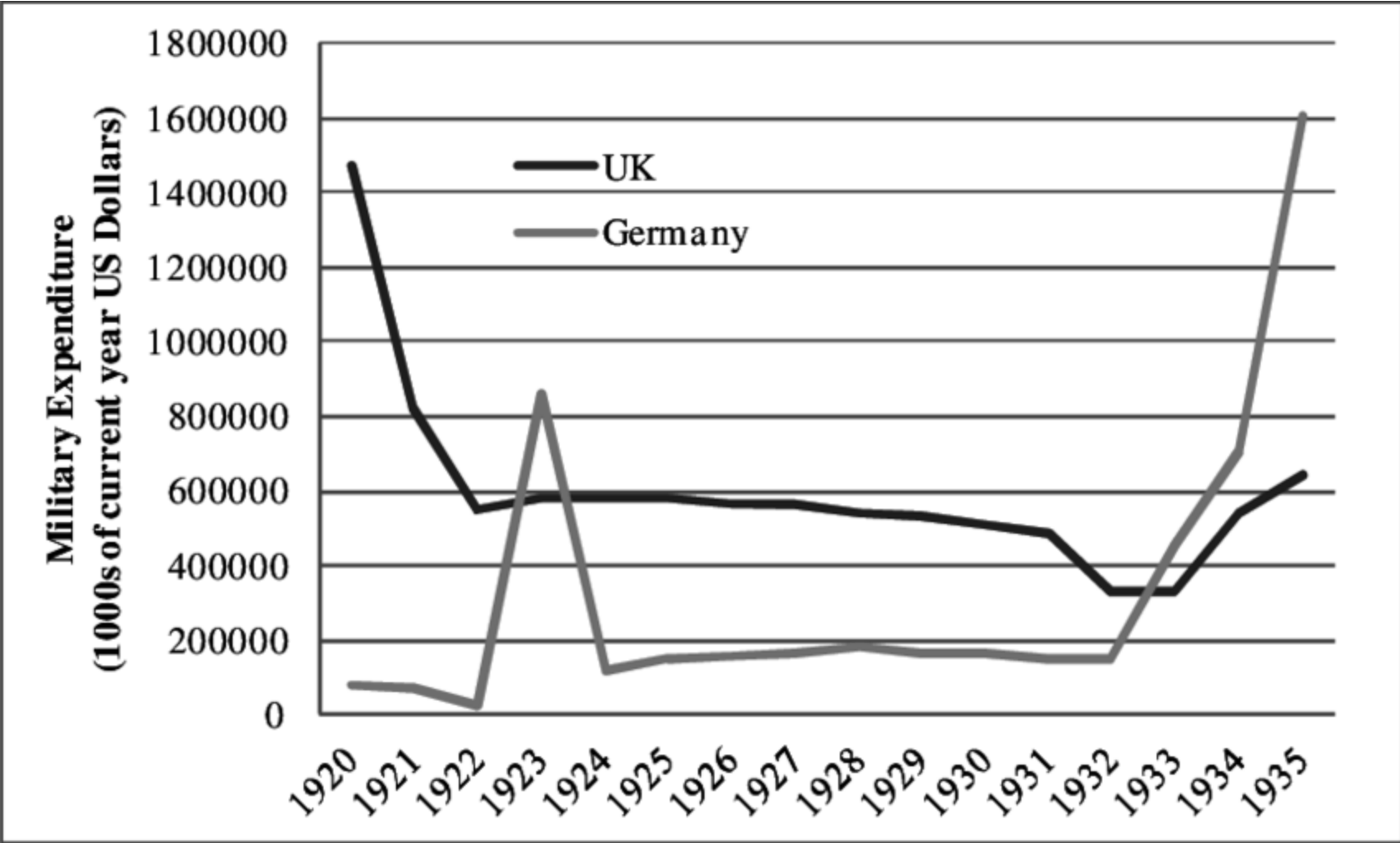
- **Postoj západu:**

- Přátelské **vztahy GB** a GER (1935 smlouva o námořnictvu; Eden 1936: komplexní řešení – hranice a omezení armády; pakt o letecké válce);
 - L. George – Hitler „Washingtonem Německa“ (nemá zájem bojovat s GB);
- 1936 dokončení italské války v **Etiopii**, **FRA** má zájem na spojení s Mussolinim (1935 tajná **dohoda**);
- Odlišování občanského státu a postoj k **ostatním národům** a etnikům;
- Akceptování práva **GER** vytvořit rasistické **impérium** na **východě** (souhlas s připojením majoritních území ČSR);

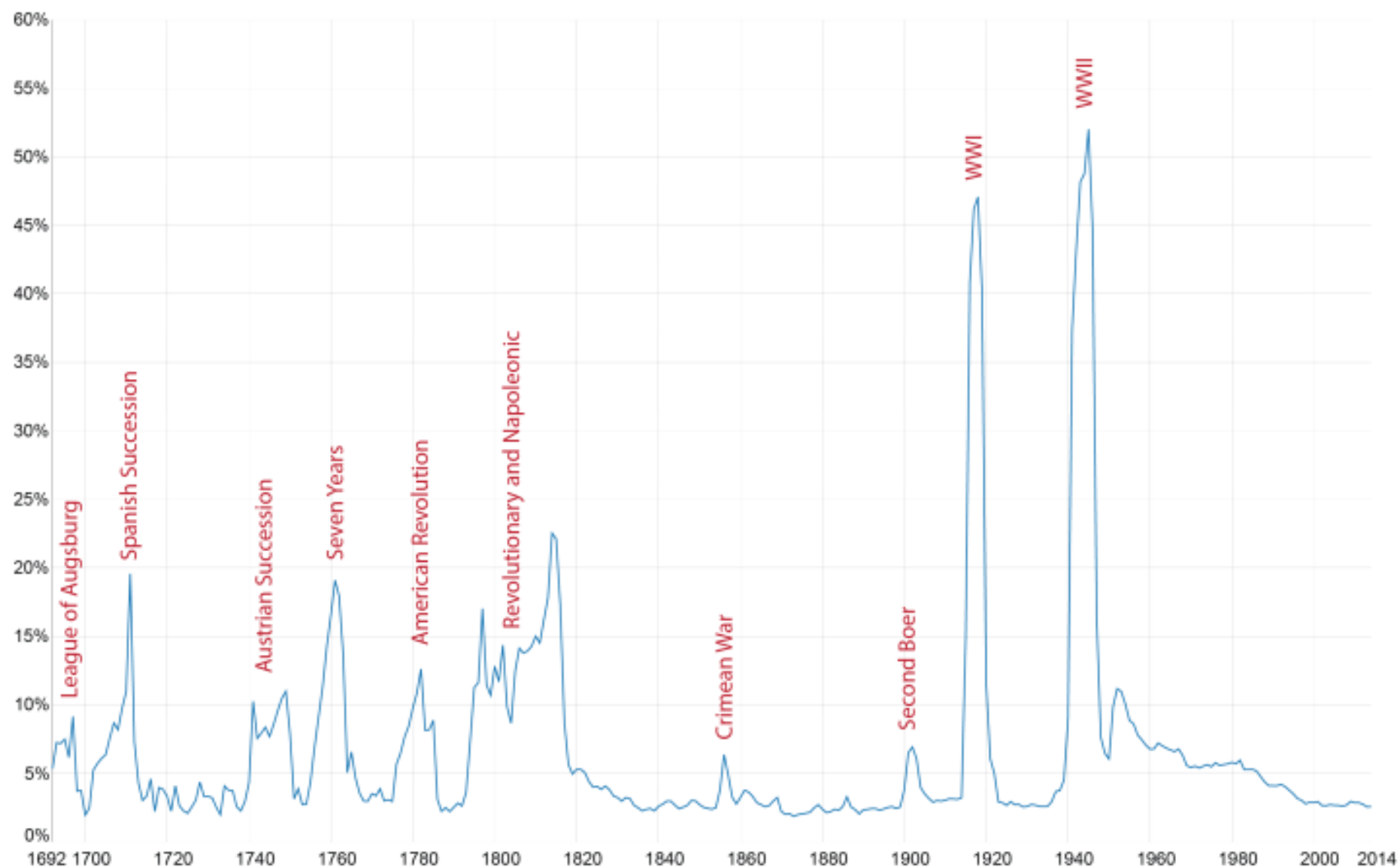
- **GER koncepce:**

- **sjednocení národa** (ČS, AUT);
- **expanze** na **východ** (zotročení Slovanů);
- odstranění **vnitřních nepřátel** (komunisté, židé);





UK defence spending as a percentage of GDP, 1692-2014



Data obtained from: UK Public Spending (ukpublicspending.co.uk)

The interactive data visualization is available at OurWorldinData.org. There you find the raw data and more visualizations on this topic.

Licensed under [CC-BY-SA](https://creativecommons.org/licenses/by-sa/4.0/) by the author Max Roser.

Druhá světová válka

- 1936 **občanská válka ve SPA** (GER a ITA s nacionalisty proti režimu <- SSSR), **osa Berlín-Řím**; protikomunistický **pakt s JAP**;
 - GER **anexe ČSR 3/1939**, dohoda se **SSSR**; vpád do **POL** (vyhlášení války GB a FRA bez vojenské akce); vpád SSSR do POL a dělení;
 - **nečinnost** („autobus“), **Norsko** (změna PM v **GB**); vpád do **FRA** a rychlé vítězství; Churchillův tvrdý postoj <-> **kontinent pod kontrolou GER**;
- Svět rozdělen na **atlantickou ekonomiku** (US-GB), **kontinentální blok** (GER) a japonské **asijské impérium** (JAP) – žádný IT mezi + uvnitř bloků specifické **transfery**:
 - ATLAN: **Lend and Lease** (ze 741mil. USD 1941 na 10,1mld. USD 1943), komerce z 4,3mld. na 2,5mld.;
 - Kontinent: **konfiskace** a **tribut** v GER, omezená účinnost (**FRA** 5% NP v 1941-42 a 8-9% 1943), příjmy ze všech **okupovaných oblastí** asi 40%, export FRA klesl v 1944 na 27,4% hodnoty 1938; dovozy do GER jen 5,6% (1944 oproti 1938);
 - **Ponorková válka** – Atlantik: 3500+175 GB a US lodí (70tis. námořníků); neúspěch – zásobování GB a SSSR, příprava invaze; GER ztráty 783 pon. a 30tis mužů (75% stavu pon.nám.);
- **Strategická situace GER 1941**:
 - riziko **dvou front** (GB+US a SSSR), **preventivní útok** a ohromující úspěchy (fronta až **Leningrad, Moskva, Don**); od **1944** nezadržitelný postup **Sovětské armády**;
 - ztráta iniciativy v **Africe**, vylodění v **Itálii** (kolaps ITA), **Normandie**, naprostá převaha spojenců;
- **Pacifik**:
 - **JAP** ovládnutí **Indočíny** (Vichy, embargo), nutnost získání **impéria**;
 - útok na FIL, H-K, MAL, SING, BUR + **Pearl Harbor**...
 - postup do Midway a Guadal; jaderné bomby + SSSR;
- Nový rozměr války - **totální válka** – strategické **bombardování** – cíl je **produkční potenciál** země (fyzický a lidský kapitál) a **vůle** lidu;













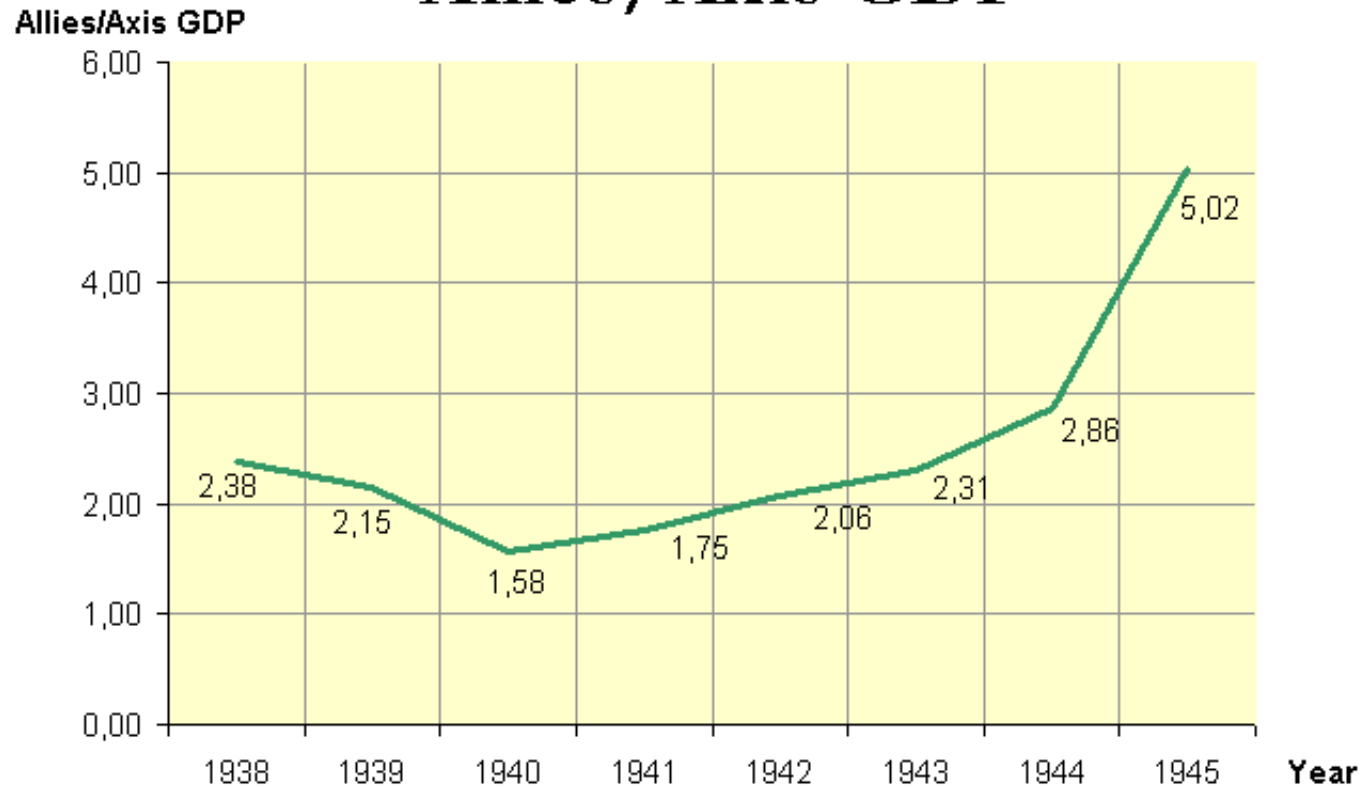
- **1,350 Tiger tanks** produced (August 1942 - August 1944; (peaking in April 1944 at 104 per month); **492 Tiger II** tanks were produced;
 - Together destroying at least 10,300 enemy tanks; **1,725 lost**;
- **M4 Sherman Production** – February 1942 – July 1945: **49,234**;
 - **4,295 M4s** were **lost** in WWII;
 - Normandy in June-August 1944: 1.45 **Shermans** were equal to 1 **Tiger**.
- **Panzer IV**: 8,553 units produced;
- **T-34**: 57,339 units produced;



Kar98k bolt action rifle



Allies/Axis GDP



- 1940: GER+ ITA+ occupied *Bohemia, Poland, Low Countries (France)* vs. UK + Empire, (France);
- 1941: Axis vs. UK + Soviet Union
- 1942: Axis incl. Japan vs. UK, Soviet Union, USA

This table shows the relationship in GDP (Gross Domestic Product) between the Allies and the Axis, from 1938 to 1945, counted in international dollars and 1990 prices. The vertical axis shows the relationship, i.e. 2.00 means the Allied production was 2 times larger than the Axis. Please note that only the following countries are included: Austria, France, Germany, Italy, Japan, UK, USA and USSR.

Source: Mark Harrison, "The Economics of World War II: Six Great Powers in International Comparison", Cambridge University Press (1998).

Distribution notes: (estimates)

1939: only 67% of Soviet Union is distributed to the Allies (due to the pact with Germany)

1940: Soviet Union is not included at all. 56% of France is distributed to the Axis due to the invasion

1941: 44% of Soviet Union is distributed to the Allies (after Operation Barbarossa)

1944: 42% of France and all of Italy is distributed to the Allies due to invasions

1945: All of France and Italy is distributed to the Allies

WWII Vehicles production

Country	Total tanks and self-propelled guns	Artillery	Mortars	Machineguns	Military trucks
Soviet Union	105,251	516,648	200,300	1,477,400	197,100
United States	102,410	257,390	105,055	2,679,840	2,382,311
United Kingdom	27,896	124,877	102,950	297,336	480,943
Canada	5,678	43,552		251,925	815,729
Other Commonw.		5,215	46,014	37,983	
Germany	67,429	159,147	73,484	674,280	345,914
Japan	2,515	13,350		380,000	165,945
Italy	2,473	7,200			83,000
Hungary	500	447		4,583	

WWII Aircraft production

Country	1939	1940	1941	1942	1943	1944	1945	Total
U.S.	2,141	6,086	19,433	47,836	85,898	96,318	46,001	303,713
Germany	8,295	10,826	11,776	15,556	25,527	39,807	7,540	119,327
USSR	10,382	10,565	15,737	25,436	34,900	40,300	20,900	158,220
UK	7,940	15,049	20,094	23,672	26,263	26,461	12,070	131,549
Japan	4,467	4,768	5,088	8,861	16,693	28,180	8,263	76,320
Italy	1,692	2,142	3,503	2,818	967			11,122
France	3,163	2,113						5,276
Total	38,080	51,531	76,256	124,179	190,218	231,852	97,577	809,693

Důsledky války

- **Lidské ztráty** 60-70 mil mrtvých, 20mil. vojáků;
 - **SSSR** 27mil. (8,7 mil vojáků);
 - **Čína** 7 mil. civilistů a 3-4 mil. vojáků;
 - 11-17 mil. civilistů zemřelo v důsledku **okupace** (včetně Židů, teror proti Slovanům); GER zajetí nepřežilo 3,5mil sovětských vojáků;
 - **JAP** ztratilo 2,1 mil. vojáků a 500tis. civilistů (KOR a teror v Číně);
 - **GER** ztratilo 5,3mil. vojáků a 1,5-2,5 mil civilistů;
 - **POL** 240tis. vojáků a 5,4mil. civilistů (včetně Židů);
 - **GB** 383 tis. vojáků a 67 tis. civilistů; **FRA** 217 tis. a 350 tis.; **US** 402 + 17 tis.; **ITA** 301 tis. a 150tis.
 - ROM a HUN (580 a 800tis.), ČSR 325 tis.;
 - Bombardování GER a JAP 600tis.
- **Materiální škody** (Evropa):
 - **GER** zničeno 20% **budov** (50% ve městech); nepoužitelná **železnice**; **prům.prod.** 20% 1938;
 - o něco lepší situace ve **FRA** (zaminovaná půda, 90% motorových vozidel nepojízdných); FRA, BEL a NED asi 40% prům.produkce; **ITA** na 20% produkce a bez obchodní flotily;
 - už **1947** dosáhla **kapitálová zásoba** předválečné úrovně – i tak druhý výpadek růstu v době nástupu zámoří;
 - **US** během války: masová výroba, mohutné investice – Evropa tradice a přesun do malých provozů;
 - V **GER** situace nejhorší – nefungovaly **spoje, fyzický kapitál** do **SSSR**; plán na vytvoření **AGRI ekonomiky** (**FRA** – okupace + oddělení **Porúří** pod mezin.kontorlou a připojení **Sárska**);
 - 1946 **plán** na **omezení prům.** na 50% (skutečná produkce na 33% v 1947); **pokles AGRI** na 58% v 1948; příliv milionů vysídlenců (nutnost humanitární pomoci US a GB);
- Škody na **ekonomických a sociálních institucích** (dirigismus, diskreditace trhu), **rozklad** mezinárodního **finančního systému** (soukromé toky minimální); **bankovní sektor** ovládnut státem (utracení všech **rezerv**) striktní **kontroly IT** a mezinárodních **kapitálových** toků;