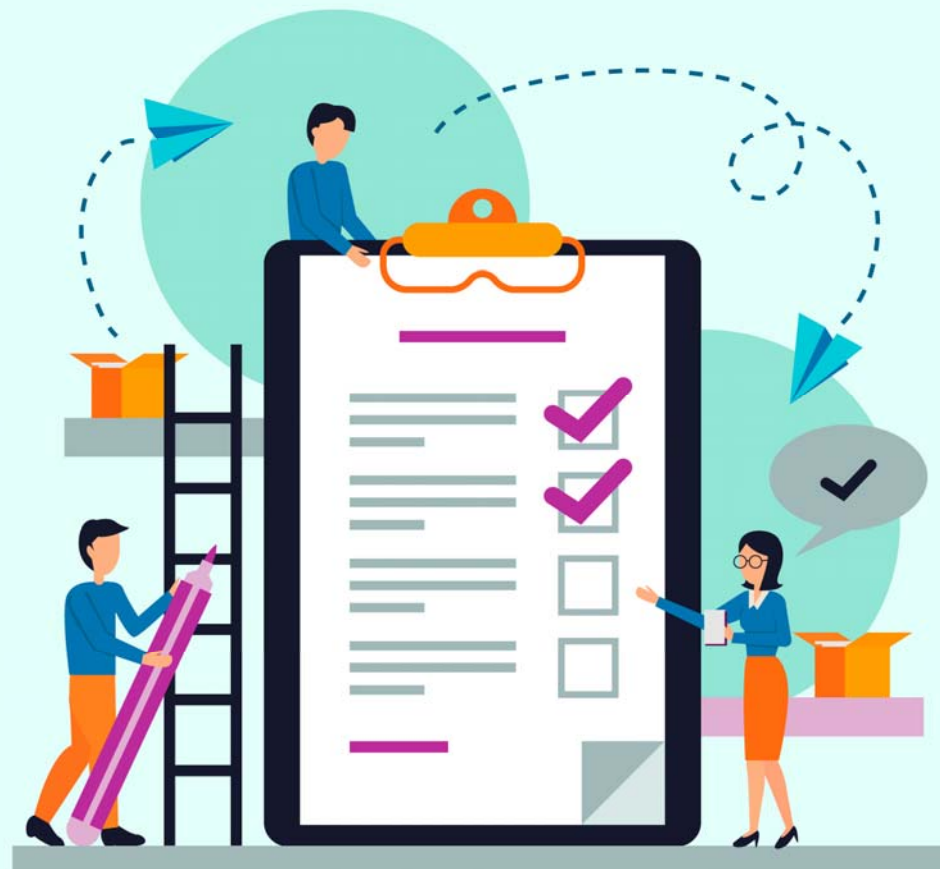


# Dotazníkový výzkum

BSSn4405 Koncepce a metody výzkumu v bezpečnostních a strategických studiích



Michal Tóth  
Jaro 2023

# Dotazník

- **Najetablovanejšia** technika zberu dát od respondentov v sociálnych vedách
- Nevyžaduje priamu interakciu výskumníka s respondentom (pošta/telefón/online)
- „Jednoduchá“ cesta ako získať dáta od veľkého počtu osôb → využitie **hlavne v kvantitatívnom výskume**
- **Štandardizovaná/štrukturovaná podoba** → posilňuje validitu a reliabilitu výskumu

# Dotazník: silné stránky

- Zisk dát od **veľkého počtu** respondentov
  - **Rýchlo** (závisí na zdrojoch a možnostiach)
  - **Lacno** (relatívne – závisí od formy distribúcie, požiadaviek na vzorku (agentúra?))
- **Nižšie požiadavky na zaškolenie** tazateľov (v porovnaní s kvalitatívnymi metódami (pozorovanie/obsahová analýza, ...))
- Pomerne presvedčivá **anonymita** (ale závisí na distribúcii)
- **Nižšie skreslenie dát** z dôvodu osoby výskumníka – „interviewer bias“ (opäť závisí na forme distribúcie)

# Dotazník: slabiny

- **Vysoké nároky na respondenta** – musí byť ochotný odpovedať
- **Spoliehanie sa** na to, že odpovedal pravdivo
- **Spoliehanie sa** na to, že odpovedal skutočne konkrétny respondent (závisí na forme distribúcie)
- **Riziko vynechania** niektorých otázok (závisí na forme distribúcie – force response?)
- **Riziko nízkej návratnosti** (nekompletný/nereprezentatívny dataset)

# Otázky: příklad ESTA

**Do any of the following apply to you? (Answer Yes or No)**

A. Do you have a communicable disease; physical or mental disorder; or are you a drug abuser or addict?  Yes  No

B. Have you ever been arrested or convicted for an offense or crime involving moral turpitude or a violation related to a controlled substance; or been arrested or convicted for two or more offenses for which the aggregate sentence to confinement was five years or more; or been a controlled substance trafficker; or are you seeking entry to engage in criminal or immoral activities?  Yes  No

C. Have you ever been or are you now involved in espionage or sabotage; or in terrorist activities; or genocide; or between 1933 and 1945 were involved, in any way, in persecutions associated with Nazi Germany or its allies?  Yes  No

D. Are you seeking to work in the U.S.; or have ever been excluded and deported; or been previously removed from the United States; or procured or attempted to procure a visa or entry into the U.S. by fraud or misrepresentation?  Yes  No

E. Have you ever detained, retained or withheld custody of a child from a U.S. citizen granted custody of the child?  Yes  No

F. Have you ever been denied a U.S. visa or entry into the U.S. or had a U.S. visa cancelled? If yes, when? \_\_\_\_\_ where? \_\_\_\_\_

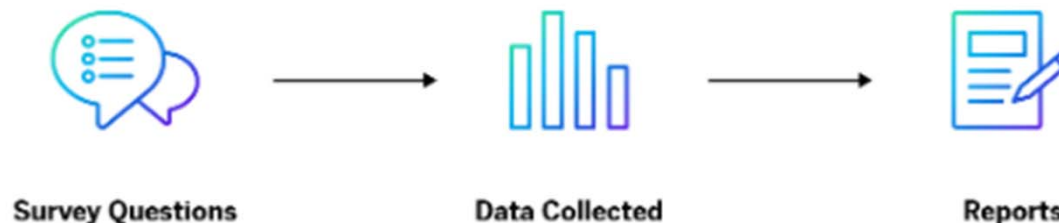
# Dotazník: skôr než začneme

- Čo chcete pomocou dotazníka zistiť? (VO, hypotézy,..)
- Aké konkrétne výstupy potrebujete získať? Kto je skúmaná **populácia**? Aké **dáta**? Ako budete dáta **analyzovať**?

## Prvé kroky:

**Konceptualizácia** a **operacionalizácia** teoretického konštruktú, ktorý chceme merať

- **Definovanie konceptu** a jeho **dimenzií**
  - napr. „spokojnosť so zamestnaním“ – dimenzie – spokojnosť s platom, spokojnosť s nadriadeným, spokojnosť s pracovnými podmienkami, ...)
- **Operacionalizácia** – stanovenie empirických indikátorov a ich transformovanie do konkrétnej otázky v dotazníku



# Otázky

- Základný stavebný kameň dotazníka
- Dôležité nielen to **ČO** sa chceme pýtať, ale aj **AKO** sa to chceme pýtať
- Správna **formulácia** otázky zaručí:
  - ochotu odpovedať
  - odpovedať pravdivo
  - „*Rád bijete svoje deti?*“
  - „*Ako často páchate trestnú činnosť?*“
  - „*Považujete sa za psychicky chorého človeka?*“
- Formulovanie otázok **nie je vôbec banalita** → množstvo potenciálnych pochybení → tvorba dotazníka vyžaduje pozornú prípravu



# Otázky: základné delenie

- **Otvorené**

- Respondent odpovedá **podľa vlastnej úvahy vlastnými slovami**
- Typicky od respondenta očakávame nejaké **vysvetlenie** (otázky **Prečo? Ako?, ...**)
- **Netlačia** respondenta do potenciálne skreslenej odpovede
- **Jednoduchšie** pochopiteľné (v porovnaní s inými typmi)
- Vyžadujú od respondenta **viac úsilia** (kvalita odpovede závislá na vyjadrovacích schopnostiach respondenta)
- **Predlžujú dobu** vyplňania dotazníka
- Jednoduché na vytvorenie, **náročné na analýzu**

*1. Uved'te hlavné dôvody, prečo ste sa rozhodli vstúpiť do armády:*

.....  
.....



# Otázky: základné delenie

- **Uzavreté**

- Respondent si musí **vybrať z ponúkaných odpovedí**
- Ťažšie na vytvorenie, **jednoduchšie na analýzu** (pripravené)
- Odpovede sú **jednoducho kvantifikovateľné** (1 = úplne súhlasím, 2 = skôr súhlasím, 3 = ani súhlas ani nesúhlas, 4 = ... )
- **Rýchlejší zber** dát
- Vyššia miera **anonymity**
- Väčšia **reliabilita** naprieč respondentami (pochopenie otázky)

*2. Ktoré ročné obdobie máte najradšej?*

- Jar       Leto
- Jeseň     Zima

# Otázky: špecifické typy

- **Likertová škála**

- Jeden z najčastejšie využívaných typov
- Zložená z výrokov umiestnených na pomyselnéj ose (súhlasím-nesúhlasím)
- Vhodná na **meranie postojov** (politikám/aktérom/opatreniam ...)
- Typicky: zisťovanie **miery spokojnosti alebo súhlasu**
- Odpoveď na škále = numerické skóre (pripravené pre štat. analýzu)
- Dĺžka škály (5/7/9?)

*„Ako veľmi ste spokojný/spokojná s vedením Vášho mesta?“*

Veľmi spokojný	Prevažne spokojný	Ani - ani	Prevažne nespokojný	Veľmi nespokojený
1	2	3	4	5

# Otázky: špecifické typy

- **Sémantický diferenciál**

- zachytenie **jemnejších rozdielov** v postojoch alebo pocitoch
- lepšie pochopenie respondentovho vnímania skúmaného objektu
- meria umiestnenie postoja na škále medzi dvomi **bipolárnymi, protikladnými** hodnoteniami
- Škála 3/5/7 (nepárna kvôli neutrálnemu postoju)

Prosím ohodnoťte vlastnosti svého nadřizeného.

Aktivní	<input type="radio"/>	<input type="radio"/>	<input type="radio"/>	<input type="radio"/>	<input type="radio"/>	Pasivní
Spolehlivý(á)	<input type="radio"/>	<input type="radio"/>	<input type="radio"/>	<input type="radio"/>	<input type="radio"/>	Nespolehlivý(á)
Silný(á)	<input type="radio"/>	<input type="radio"/>	<input type="radio"/>	<input type="radio"/>	<input type="radio"/>	Slabý(á)
Rozhodný(á)	<input type="radio"/>	<input type="radio"/>	<input type="radio"/>	<input type="radio"/>	<input type="radio"/>	Nerozhodný(á)
Spravedlivý(á)	<input type="radio"/>	<input type="radio"/>	<input type="radio"/>	<input type="radio"/>	<input type="radio"/>	Nespravedlivý(á)

# Otázky: špecifické typy

- **Zoznam položiek/Výber z možností**
  - Respondent si vyberá z vopred pripraveného zoznamu jednu alebo viac odpovedí (**single** vs. **multiple choice**)
  - Ponúkané možnosti musia byť **jasné, kompletne** no vzájomne sa **neprekrývajúce**

3. *Prosím, vyberte si svoju vekovú skupinu:*

- menej než 18
- 18 až 25
- 25 až 35
- 45 a viac



“There’s never an option that reflects exactly what I want to say.”

# Konštrukcia dotazníka

- **Základné požiadavky**

- **Jednoduchosť** (naberá význam pri distribúcii na diaľku)
- **Zrozumiteľnosť** (formulácia otázok, vizuálna stránka)
- **Logické usporiadanie** (skupiny otázok, od všeobecného ku konkrétnemu)
- **Prít'azlivosť** pre respondenta (benefit/vizuál/záujem o problematiku)
- Zahrnutie **len toho**, čo chceme naozaj zistiť (↑ dĺžka, ↑ cena, ↓ ochota vyplniť)
  - ✓ Definovaný výskumný cieľ, prípadne hypotézy

# Konštrukcia dotazníka

- **Úvodná časť**

- Väčšina respondentov, ktorí dotazník nedokončia, skončia práve tu!
- Cieľ: získať **pozornosť**, **ochotu** (motivácia) a **dôveru** respondenta
- Informácie o **účele dotazníka/anonymite/časovej náročnosti/odmene**

- **Inštrukcie**

- **Jednoduché** otázky s minimálnou záťažou, **zaujímavé** (upútanie pozornosti)
- **Nezačínať** s demografickými otázkami (– pocit narušenia anonymity, radšej na záver)
  - **Výnimka**: filtračné otázky (rôzni participanti = rôzny prechod dotazníkom)

# Konštrukcia dotazníka

- **Prostredná (hlavná) časť**
  - **Kľúčové**, meritórne, otázky výskumu
  - Logické celky
  - Vyššia záťaž pre respondenta
- **Ku koncu (záver)**
  - Respondent môže byť **unavený**
  - **Citlivé/problematické** otázky (možná negatívna reakcia respondenta)
  - Demografické otázky
  - Podakovanie



# Najčastejšie chyby

- Tvorba dotazníku poskytuje **veľký priestor pre chyby** → premyslieť a **testovať**
- Nevhodne zvolené **poradie otázok**
  - Poradie otázok môže **skresliť** odpovede
  - Napr.: ak sa budeme pýtať najprv na spokojnosť v nejakej **špecifickej** oblasti života (práca), tak to môže ovplyvniť odpovede na **všeobecné** otázky o spokojnosti (život ako taký)
  - **Priming** – ovplyvnenie odpovede indukovaním nesúvisiacej myšlienky
    - Ako veľmi máte radi Francúzske jedlo?
    - Ktoré sú vaše tri najobľúbenejšie dovolenkové destinácie?
  - Séria veľmi podobných otázok po sebe → strata pozornosti → rovnaké odpovede („**habituácia**“)

# Najčastejšie chyby

- Nevhodne zvolené poradie možností odpovede

- tendencia vyberať odpovede, ktoré sú „najbližšie“ (fyzicky/vizuálne)
- pri nejasných/náročných otázkach
- pri množstve podobných možností odpovede

- napr. zistujeme čo v ľuďoch vyvoláva úzkosť:

- strach zo smrti,
- choroba,
- obavy zo straty zamestnania,
- škaredé počasie,
- dlhy,
- vojna,
- nedostatok financií
- ...



# Najčastejšie chyby

- **Sugestívne otázky**

- navádzajú na určitú odpoveď
- manipulatívne/zaujaté formulácie
- *Podporujete v týchto ťažkých časoch, kedy COVID-19 pácha viac škôd než 2. svetová vojna, kroky súčasnej vlády?*
- *Bolo rozhodnutie vlády znížiť výdaje na obranu, vd'aka čomu sa stala naša krajina zraniteľnejšou, dobrým krokom?*

- **Nenúťte respondentov **odpovedať****

- Ak by odpovedanie malo vyvolať psychický diskomfort alebo nepravdivé odpovede (vedomostné otázky)
- Neviem/Nechcem odpovedať
- Pri kľúčových otázkach nie je na výber

# Najčastejšie chyby

- Otázky obsahujúce **súhlas**
  - formulovanie otázky ako **súhlas s tvrdením**
  - jednoduché → často využívané
  - **kontroverzné - tendencia vyjadriť súhlas** bez ohľadu na obsah tvrdenia
  - *Súhlasíte s tým, že muži sú vhodnejšími kandidátmi na prezidenta než väčšina žien?*
  - riešenie: **vybalansovať** formuláciu – súhlas aj nesúhlas
  - *Povedali by ste, že muži sú vhodnejšími kandidátmi na prezidenta než väčšina žien, rovnako vhodnými ako ženy, alebo že ženy sú vhodnejšími kandidátkami než muži?*

# Najčastejšie chyby

- Dvojhlavňové otázky

- *double-barreled questions*

- dve otázky v jednej

- respondent **nemôže/nechce** na jednu časť otázky odpovedať

- → **nepresné** odpovede/**žiadne** odpovede

- *Považujete trest smrti za historický prežitok a myslíte si, že by sa mal zakázať na celom svete?*

- *Sú rodinné stretnutia pre Vás a Vašu rodinu dôležité?*



# Najčastejšie chyby

- **Komplikované a vyčerpávajúce otázky**

- *Podporujete alebo odmietate systematickú reformu imigračnej politiky, ktorá by umožnila orgánom štátnej správy efektívne administrovať proces udeľovania vízových povolení a posilňovala súčasné legislatívne nastavenia?*

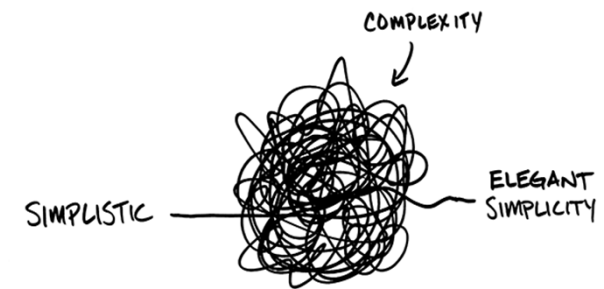
- **Vágne a málo špecifické otázky**

- *Kedy ste sa pristáhovali do Brna?*

(pri otvorenej otázke nejasný typ odpovede – po strednej škole/keď som mal 20 rokov/... )

- *Ste ranné vtáča?*

*Ak sa spätne pozriete na posledných sedem dní, v akom čase zvyknete ráno vstávať?*



# Najčastejšie chyby

- Používanie menej známych skratiek

- *Súhlasíte s vyjadreniami NÚKIB ohľadom zvýšeného rizika kybernetických hrozieb?*

- Otázky bez časového ohraničenia

- *Koľko cigariet ste vyfajčili za celý svoj život?*

- Používanie slangu/žargónu

- *Do akej miery podľa vás ohrozujú antiwaxeri verejné zdravie?*

- Používanie dvojitého (viacnásobného) záporu

- *Myslíte si, že nie je správne, ak polícia nemôže efektívne zasiahnuť proti environmentálnej kriminalite?*





# Najčastejšie chyby

- Používanie citlivých otázok
  - *Bijete svoje deti?*
  - **Projekčné otázky:**
  - *Niektorí ľudia zvyknú biť svoje deti. Aký je váš osobný názor na používanie fyzických trestov pri výchove detí?*
  - Vek, príjem - intervaly
- Otázky s nevhodne zvolenými možnosťami odpovede
  - *Ponúkajú väznice dostatočný priestor pre vzdelávacie aktivity, alebo by sa mal rozšíriť?*
    - ÁNO - NIE



# Pilotáž

- Predbežné **otestovanie** dotazníka na menšej vzorke (akej?)
- Overíme si:
  - **ako dlho** trvá vyplnenie dotazníka
  - či je rozsah dotazníka pre respondenta ešte **únosný**
  - či respondenti otázkam **rozumejú** (a rozumejú im správne)
  - či respondenti **rozumejú inštrukciám** vyplňania pri zložitejších otázkach
  - či nám niektoré otázky **nechýbajú** (alebo nechýbajú možností odpovede)
- Aj vo forme následného **kvalitatívneho rozhovoru**

# Praktické aspekty

- **Výber vzorky**

- Kto budú respondenti (charakteristika) a prečo?

- **Spôsob distribúcie**

- Ako dotazník dostanem k respondentom?

- **Návratnosť dotazníka**

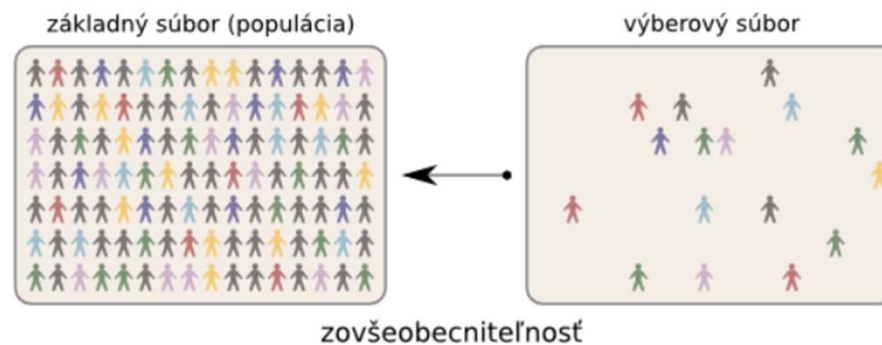
- Ako dosiahnem čo najväčšiu ochotu respondentov odpovedať na moje otázky?



# Výber vzorky

Základné pojmy:

- **Populácia** (základný súbor)
  - Všetky subjekty, na ktoré sa majú výsledky výskumu vzťahovať
  - Príklad: výskum členov Armády ČR → **VŠETCI** členovia Armády ČR
  - Ťažko dostupná
- **Vzorka** (výberový súbor)
  - Skupina sledovaných jednotiek – **výber z populácie**
  - Vždy menší ako populácia (logicky 😊)
- **Cieľ**: získať na základe odpovedí od vzorky výsledky **zovšeobecniteľné** na celú populáciu



# Výber vzorky

- Práca so **vzorkou** je teda veľmi často **nevyhnutná**
- Naopak práca s celou **populáciou nie je nutná** (štatistické metódy)
- **Praktické výhody** práce so vzorkou:
  - Nižšie finančné náklady
  - Menšia časová náročnosť
  - Jednoduchšia organizácia
- **Správna vzorka:**
  - čo najvernejšie imituje celú populáciu
  - **reprezentatívna**
  - samotná veľkosť nie je až tak podstatná
  - ako skonštruovať správnu vzorku? (rôzne prístupy výberu)

# Náhodný výber

- Každá jednotka populácie **má rovnakú pravdepodobnosť**, že sa dostane do vzorky
- **Mechanizmus výberu:** losovanie z osudia, generovanie náhodných čísiel
- Parametre výberu nie sú ovplyvnené výskumníkom, len **náhodou**
- Čím väčšia vzorka, tým viac sa podobá populácii
  - Rozdiel je stále pomalší
  - Ohľad na pomer cena/výkon
  - Ak pridám 10 000 jednotiek do vzorky nad rámec prvých 1000, bude imitácia populácie o niečo presnejšia, ale náklady budú **neúmerne**
- **Výhody:**
  - Imituje nielen známe, ale aj neznáme/nepozorovateľné vlastnosti populácie

# Kvótny výber

- Jednotky **nemajú rovnakú pravdepodobnosť** výberu
- Jednotky do vzorky vyberáme na základe výskytu **pozorovateľných** znakov v danej populácii (pohlavie, vek, vzdelanie, ..)
- Rozloženie znakov vo vzorke musí zodpovedať rozloženiu v celej populácii
- Príklad: výskum členov Armády ČR
  - Vo vzorke musí byť rovnaký podiel jednotlivých hodností/vekových kategórií, pohlavia atď. ako v celej armáde
- Slabiny:
  - **POZOR:** imituje **iba známe (pozorovateľné)** vlastnosti populácie
  - Pri kombinovaní viacerých znakov → **možný nedostatok jednotiek** (napr.: muž, 45-50 rokov, z obce do 2000 obyvateľov, s právnickým vzdelaním)



# Ďalšie nepravdepodobnostné výbery

- **Anketa**

- problém: **samovýber**, výber respondentov nie je nijako kontrolovaný výskumníkom (rôzna ochota vyplniť dotazník)

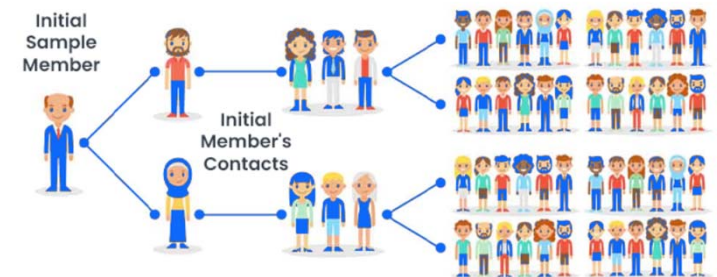
- **Snowball**

- respondent doporučí ďalších vhodných respondentov

- **Problém:** nemožnosť zovšeobecňovania výsledkov na celú populáciu



“Not now - I’m under a lot of atmospheric pressure.”



# Spôsob distribúcie dotazníka

- Dotazník nutne nevyžaduje osobný kontakt s respondentami
- Existujú osobné (**bezprostredné**) aj **dial'kové** formy
- Každá ma svoje **výhody** aj **nevýhody**
- Neexistuje jediná **IDEÁLNA/NAJLEPŠIA** forma distribúcie



# Spôsob distribúcie: face-to-face

## • VÝHODY:

- Zisk spätnej väzby vďaka kontaktu s respondentom (testovanie dotazníka)
- Priestor pre vyjasnenie otázok (radšej formulovať otázky jasne už vopred)
- Vyššia návratnosť

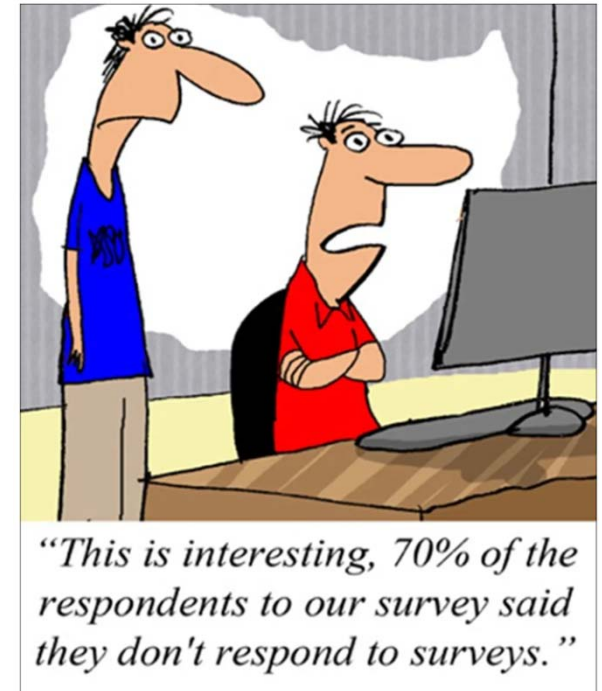
## • NEYHODY:

- Časovo aj finančne nákladné
- Spochybnená anonymita
- Interviewer bias (tazateľové charakteristiky ovplyvnia odpovede)
- Sociálna „dezirabilita“ (social desirability)



# Spôsob distribúcie: diaľkovo

- Telefonicky, poštou, online
- **VÝHODY:**
  - Pokrytie **veľkej skupiny** osôb
  - Vyšší (pocit) **anonymity**
  - Nižšia **cena** a menšie časové nároky
  - Jednoduchší **management** zberu (pozvánky, dáta,...)
  - Možnosť **interaktívneho** dotazníka (online)
  - Zmierňujú problém s interviewer bias a social desirability (konzumácia alkoholu, výchova detí, ...)
- **NEVÝHODY:**
  - **Nižšia návratnosť** (častejšie predčasné ukončenie)
  - Vyplňuje dotazník skutočne náš respondent?
  - Problematická **dostupnosť** niektorých segmentov populácie (starí ľudia, vylúčené lokality, ...)
  - Nemáme kontrolu nad **kontextom**, v ktorom sa respondent nachádza (otázky na momentálne pocity – zima/stres/smútok, ...)



# Návratnosť dotazníka

- Kľúčový aspekt: nízka návratnosť ohrozuje **reprezentativitu** (aj samotný výskum)
- Faktory, ktoré ju môžu zvýšiť:
  - **Vzhľad** (dizajn) dotazníka (**čitateľné** farby/obrázky/pozadie/fonty)
  - **Dĺžka** dotazníka
    - Čím dlhší, tým menšia ochota odpovedať (informovať na začiatku, pravdivo!)
    - Nevyčerpať respondenta
    - Dlhší dotazník „rozbit“ zmenami v jeho priebehu (grafické odpovede, typ otázky)
  - **Znenie** otázok a ich štruktúra
    - Logické členenie (nemiast' respondenta)
    - Pozor na citlivé, osobné otázky

# Návratnosť dotazníka

- Faktory, ktoré ju môžu zvýšiť (pokračovanie):

- **Odmeny** pre respondentov

- **priama** odmena pre každého alebo **lotéria**
- „**Rozumná**“ výška odmeny (malá – neochota, vysoká – neetické)
- Pozor pri online dotazníkoch – **tendencia zapojenia blízkych osôb** kvôli odmene (deformácia reprezentatívnosti)
- Nefinančná odmena: kredity (áno/nie?)
- Riziko vychovania „pokusných králikov“ (profesionálnych respondentov)

- Správanie výskumníka

- **Dôveryhodnosť** organizácie realizujúcej výskum



# Návratnosť dotazníka

- Návod na **zlý dotazník**:
  - Príliš dlhý
  - Príliš veľa otázok mapujúcich aj nepodstatné informácie
    - Vysoká cena
    - Nízka návratnosť
  - Nelogicky zoskupené otázky/nevhodne zvolené poradie
  - Prítomnosť najčastejších chýb
    - Sugestívne
    - Vágne
    - Komplikované
    - Dvojhlavňové/slang/dvojitý zápor,...
  - Nevhodné/neprijemné vystupovanie výskumníka (face-to-face, telefón)



# Etické aspekty

- **Bežná zdvorilosť** – oslovenie, poďakovanie za účasť (aj pri odmietnutí)
- **Oboznámenie** respondenta s témou výskumu
  - **stručne (!)**, aby nebol ohrozený samotný výskum (napr. výskum sexuálneho obťažovania na pracovisku)
  - **pravdivo** (aj keby klamstvo malo zvýšiť ochotu odpovedať)
  - organizačné pozadie
- Zaručenie (pocitu) **anonymity** a **dôvernosti**
  - pozor na prvky, ktoré by mohol respondent chápať ako identifikačné znaky (napr. výskum v mieste bydliska, IP adresa pri online zbere, telefónne číslo pri tel. zbere)
  - výskum špecifických populácií (napr. týrané ženy)
  - Dosiahneme:
    - pravdivejšie a úprimnejšie odpovede
    - zvýšime ochotu odpovedať (reprezentativita vzorky)
- Účasť musí byť **dobrovoľná**
  - respondent o tom musí byť **vopred** informovaný
  - možnosť kedykoľvek odstúpiť od výskumu
  - **výnimky**: napr. sčítanie obyvateľstva, lekárske vyšetrenia, študenti ako súčasť hodnotenia (účasť za kredity?)

# Etické aspekty

- **Informovaný súhlas** na začiatku dotazníka
  - Účel výskumu a základná procedúra
  - Naznačenie potenciálneho rizika a ujmy, ak existuje (napr. citlivé otázky)
  - Informácie o benefitoch plynúcich z účasti (peňažné/spoločenské)
  - Popis mechanizmu výberu respondenta (oprávnené obavy, napr. týrané ženy)
  - Ponuka zodpovedania akejkoľvek otázky výskumníkom (face-to-face vs. online)
  - Ubezpečenie o dobrovoľnosti účasti (a možnosti odstúpenia)
  - Informácie o realizátorovi a sponzorovi výskumu
  - Informácie o nakladaní s dátami (anonymizácia odpovedí), GDPR
  - Vyslovenie jasného a preukázateľného **SÚHLASU** s účasťou (face-to-face vs. telefón/online)
    - Problematické pri niektorých populáciách (napr. utečenci a potenciálne perzekúcie, zamestnanci a strach z nadriadeného, mentálne znevýhodnení)

# Etické aspekty

## • Asistencia pri vyplňaní

- špecifické populácie (seniori, vylúčené lokality, deti)
- **Pozor!** Bežná asistencia (zapisovanie odpovedí) vs. podnecovanie/navádzanie na konkrétne odpovede (analógia k sugestívnym otázkam)
- Nenavádzať ani nepriamo:
  - „Ktoré problémy najviac trápia vašu obec? Zaškrtnite všetky možnosti“

Nečistota na uliciach		Nedostatek parkovacích miest	
Smog		Zlý stav ciest	
Pouličná kriminalita		<b>Málo zelene</b>	
Hluk vo večerných hodinách		Nedostatok detských ihrísk	
Nespoľahlivosť verejnej dopravy		Korupcia na radnici	

# Nástroj na tvorbu dotazníkov



- Tvorba online dotazníkov
- **Jednoduchý** a intuitívny dizajn
- Množstvo **funkcionalít** (zobrazovacia a prechodová logika, vetvenie, kvóty, distribúcia a zber, ...)
- Dostupná **neobmedzená** licencia
- **Vzdialený** prístup