

Práce s kvalitativními daty v evaluaci programů EVVO

Jan Činčera, Katedra environmentálních studií,
Masarykova univerzita

2021

Cíle lekce

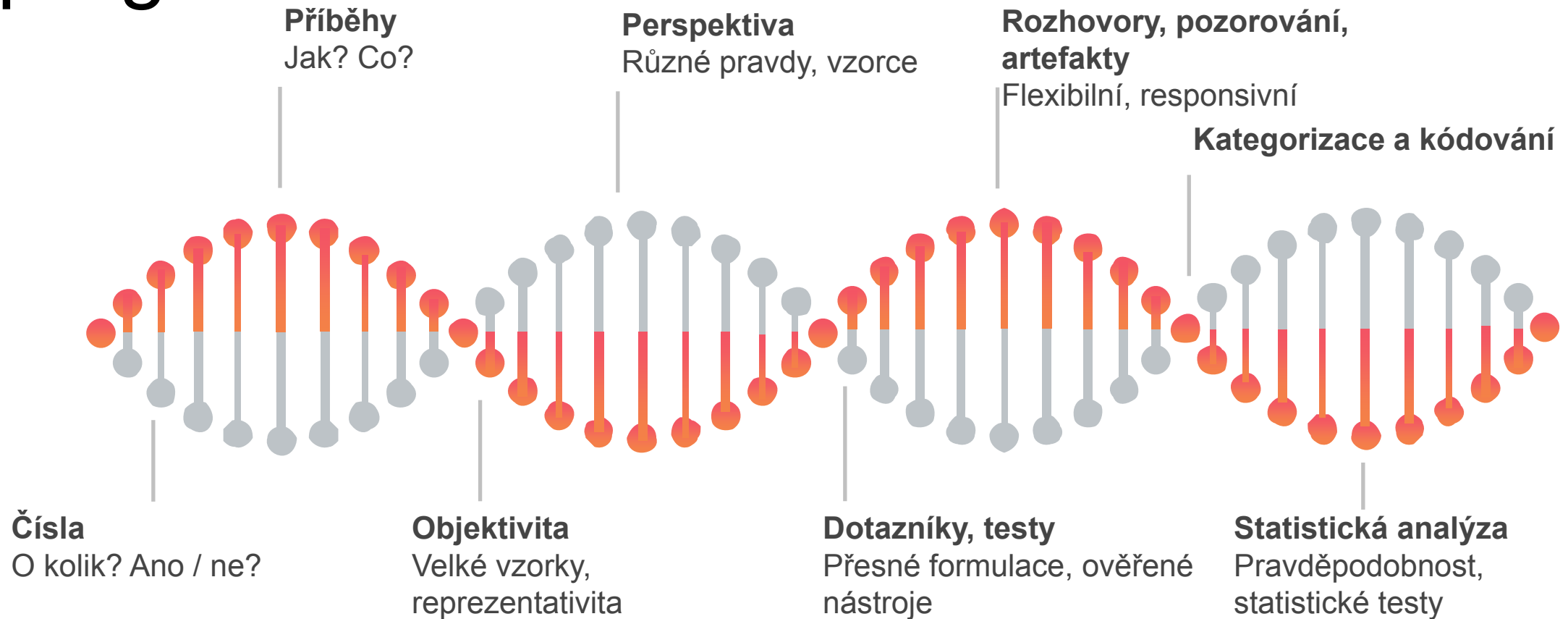
Po ukončení lekce studenti:

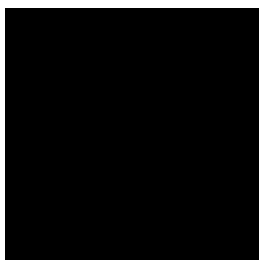
- Připraví osnovu rozhovoru / ohniskové skupiny s vybranou cílovou skupinou účastníků programu environmentální výchovy.
- Na základě rozhovorů či pozorování identifikují některé silné a slabé stránky hodnoceného programu.

Vstupní otázky

- Čeho si v programu všimne spíše nezávislý pozorovatel, než lektor?
- Co se lze z kvalitativních dat dozvědět lépe, než z kvantitativních?

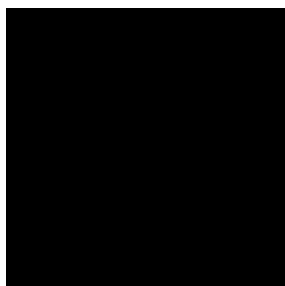
Kvalitativní a kvantitativní data =komparativní pohledy na program





POZOROVÁNÍ

Jak organizovat, co nejčastěji pozorujeme



ROZHOVORY

Jak organizovat, rozdíly rozhovory a ohniskové skupiny, jak vést rozhovory



ANALÝZA

Dva hlavní přístupy, příklady



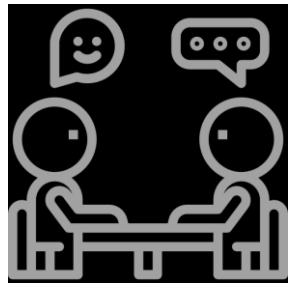
ÚKOLY

Procvičení formulace otázek a analýzy kvalitativních dat



POZOROVÁNÍ

Jak organizovat, co nejčastěji pozorujeme



ROZHOVORY

Jak organizovat, rozdíly rozhovory a ohniskové skupiny, jak vést rozhovory



ANALÝZA

Dva hlavní přístupy, příklady



ÚKOLY

Procvičení formulace otázek a analýzy kvalitativních dat

2 STRATEGIE PRO POZOROVÁNÍ

S PRÁZDNÝM NOTÝSKEM

Bez apriorních kategorií, zapisujeme co vidíme, slyšíme, nezobecňujeme

Přiřazujeme pozorované k předem určených kategorií, můžeme sledovat četnost výskytu jevů

S OBSERVAČNÍM ARCHEM

Organizace pozorování

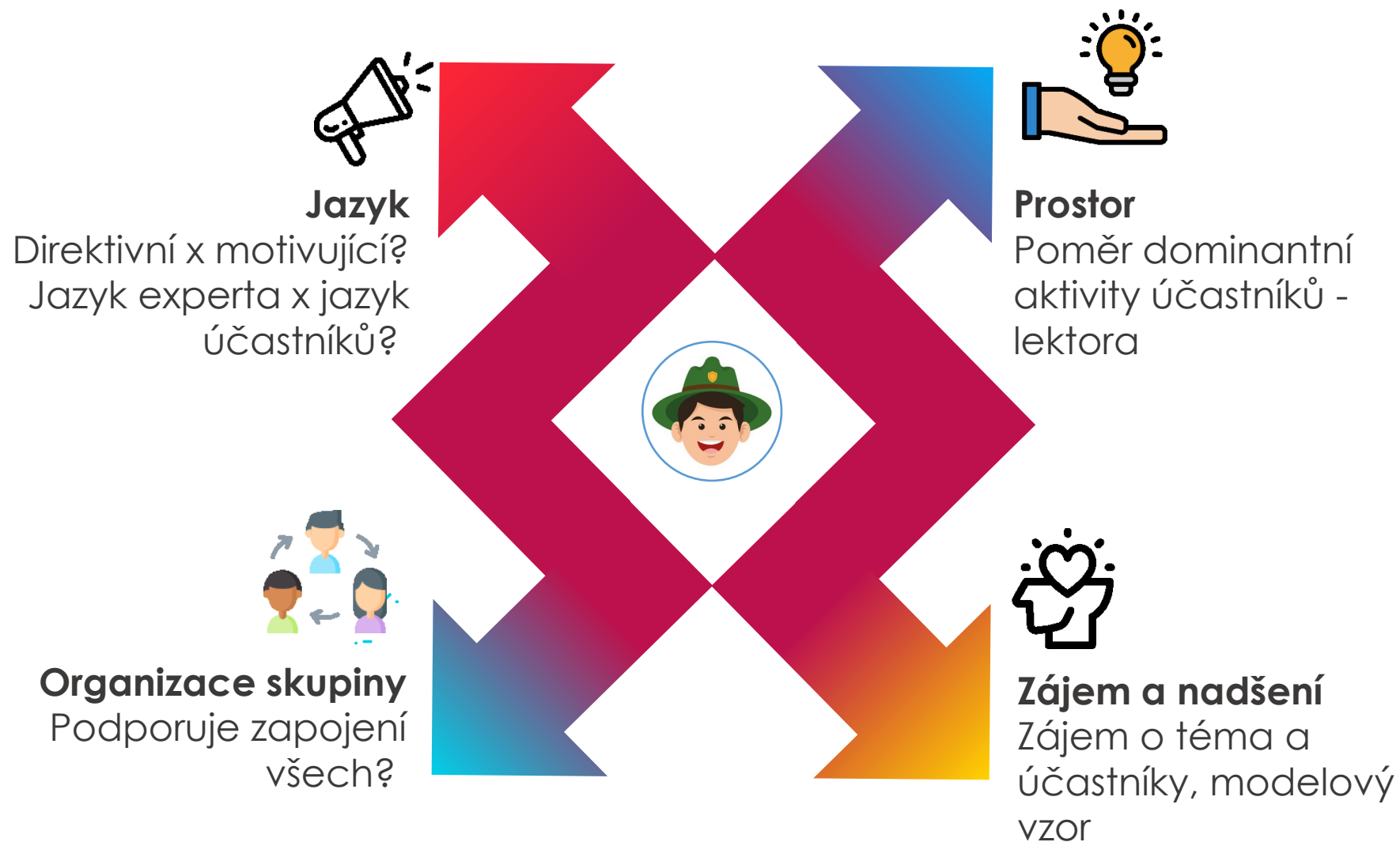


Co nejčastěji pozorujeme?



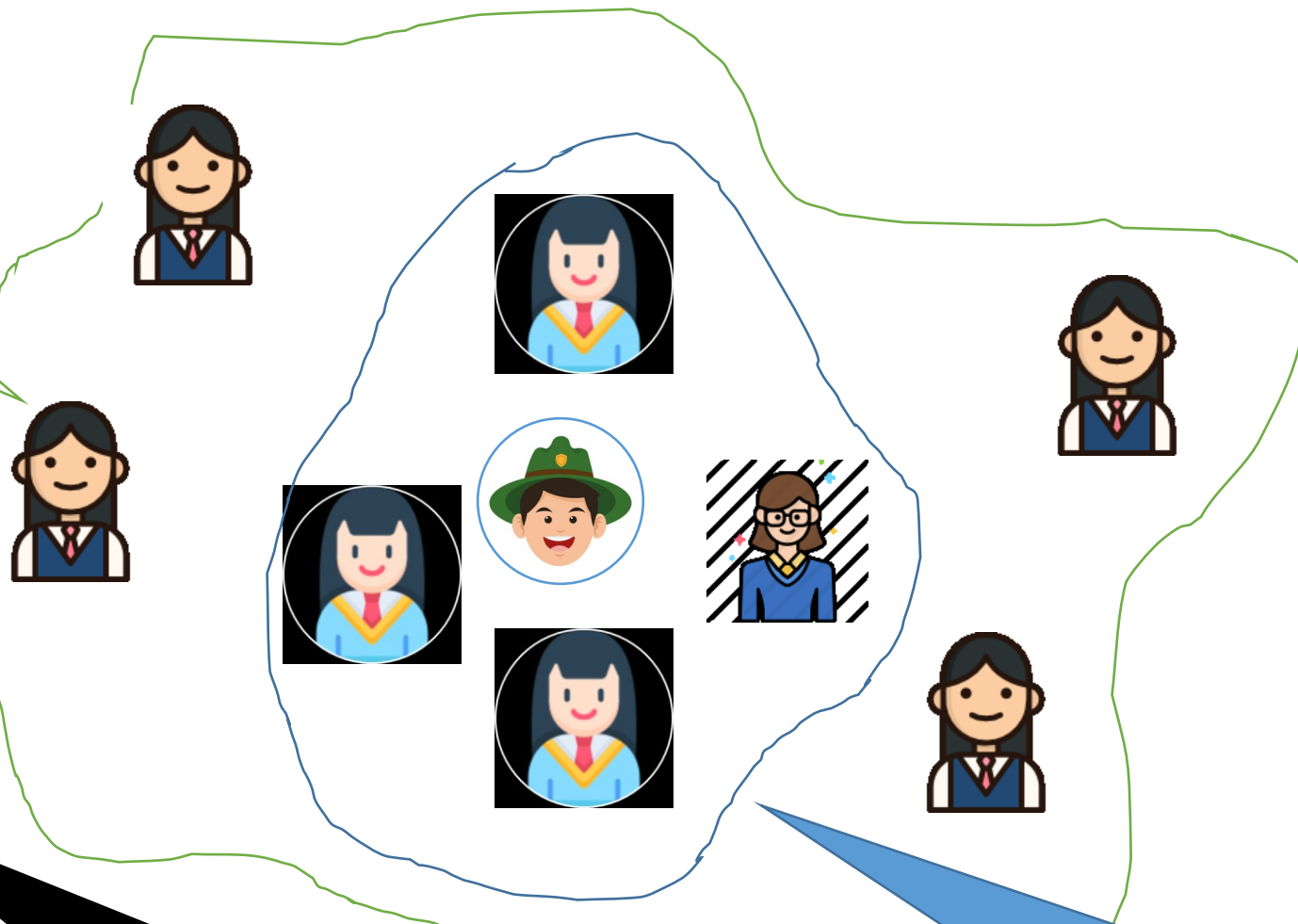
Lektorka (nalevo za stromem) přednáší o písečné duně, kterou mají účastníci za svými zády. Foto JČ.

Interakce lektora s účastníky



Typické rozložení špatně zorganizované skupiny

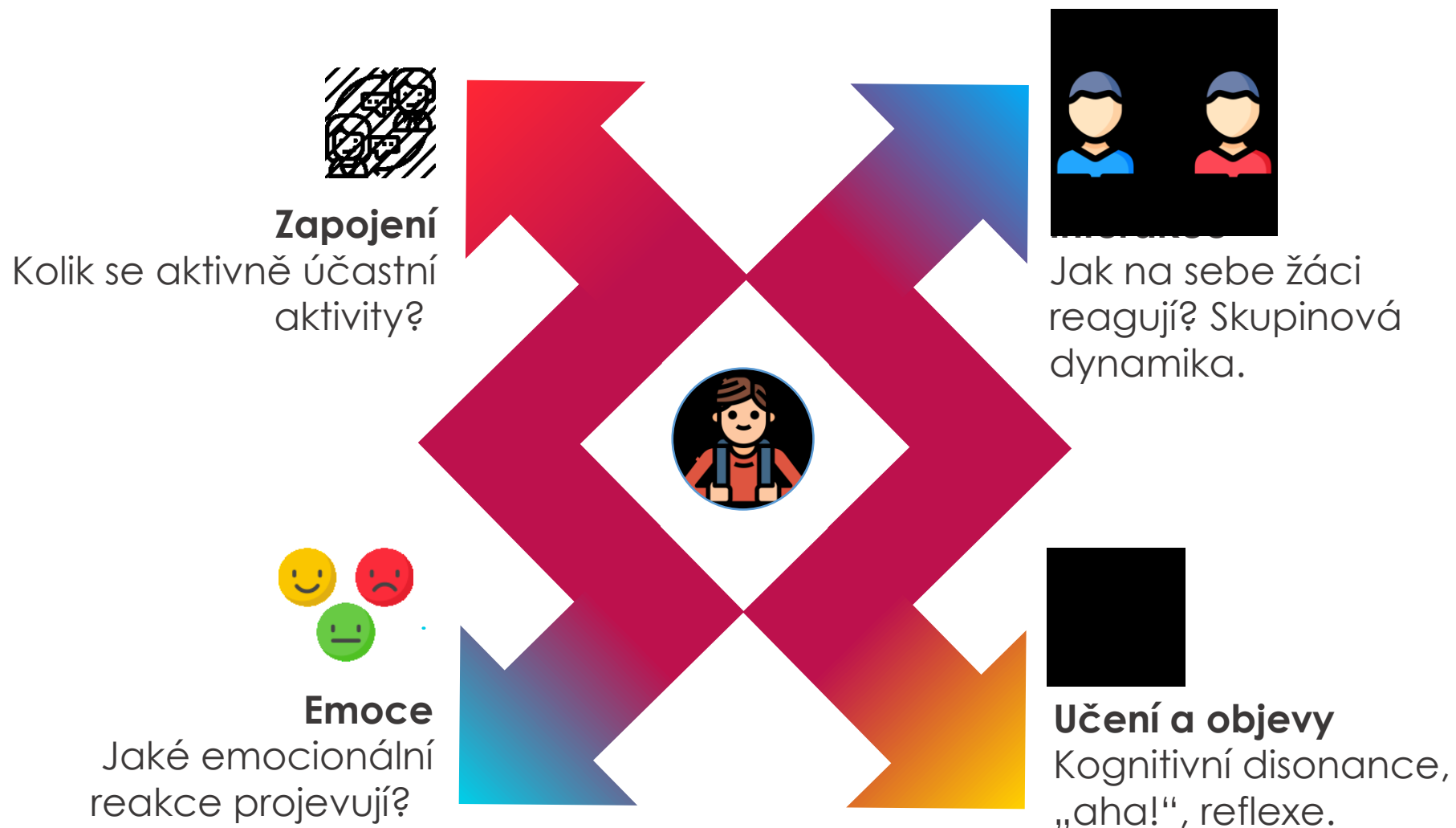
Zhruba polovina žáků stojí na hranici doslechu a jejich pozornost opadává.



Zbytek žáků stojí za hranicí slyšitelnosti a postupně se odsouvá dál a dál.

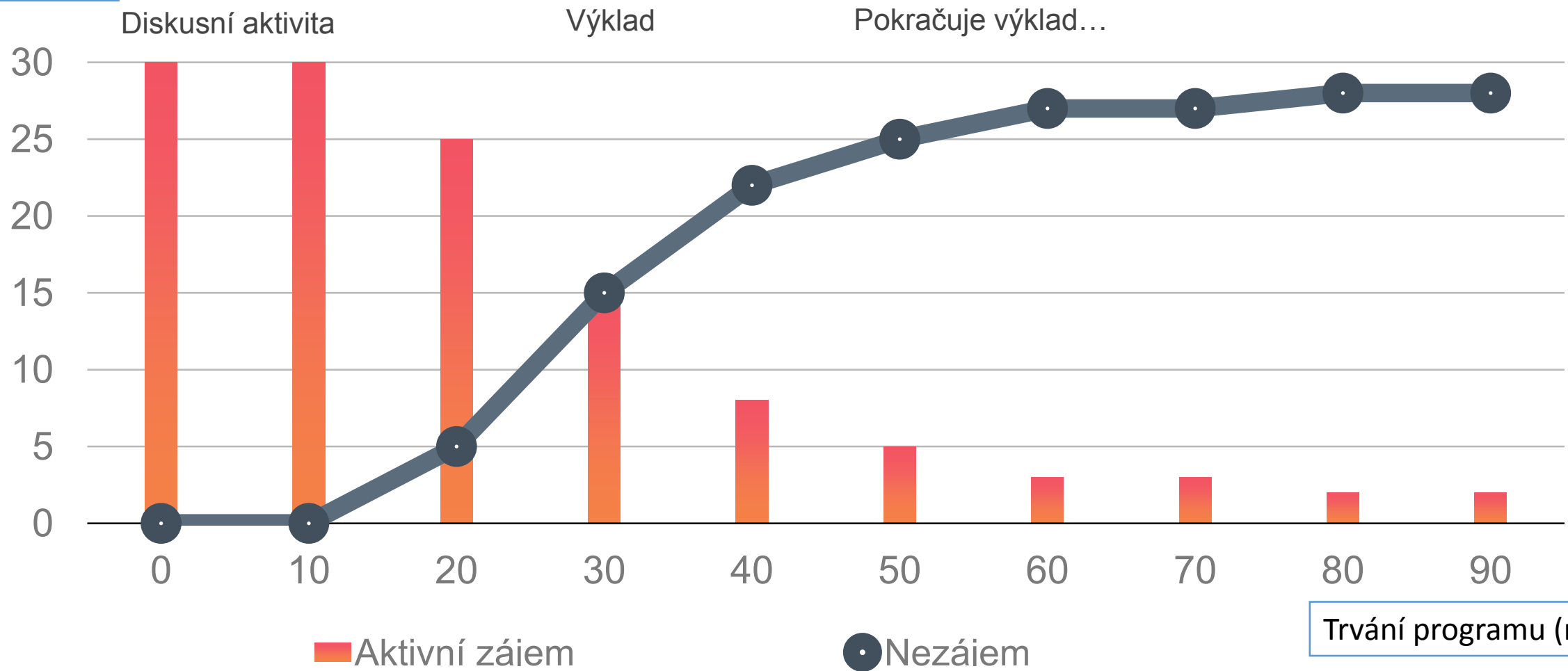
Přítomnost učitele a těsná skupina částí žáků vytváří u lektorů pocit, že je žáci poslouchají.

Chování účastníků na programu



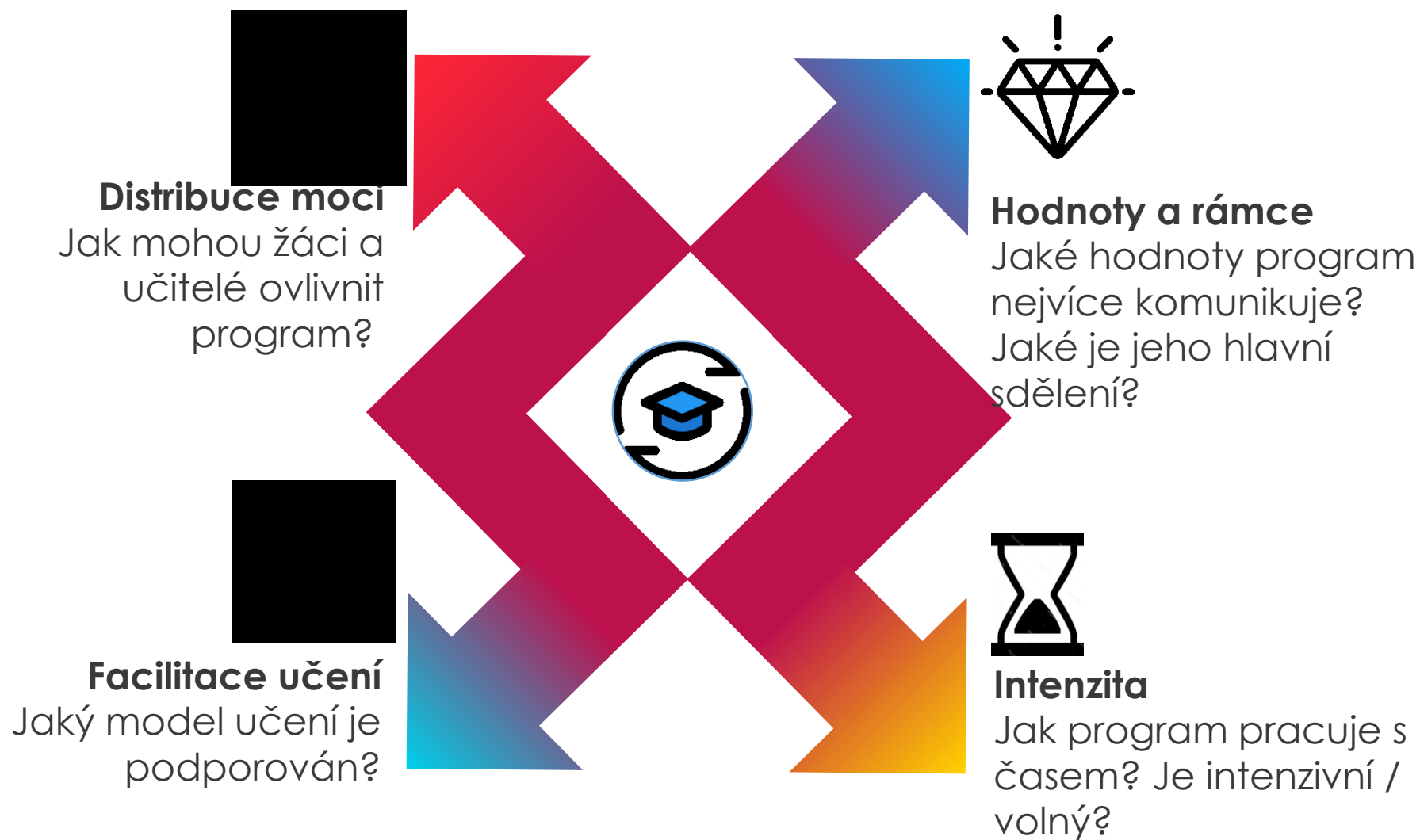
Příklad vývoje zapojení účastníků do aktivity

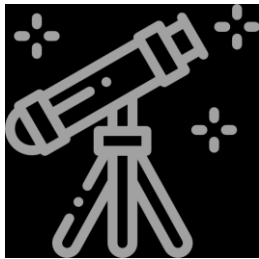
Počet žáků



Trvání programu (min)

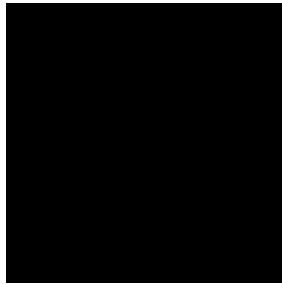
Vlastnosti programu: často pozorované kategorie





POZOROVÁNÍ

Jak organizovat, co nejčastěji pozorujeme



ROZHOVORY

Jak organizovat, rozdíly rozhovory a ohniskové skupiny, jak vést rozhovory



ANALÝZA

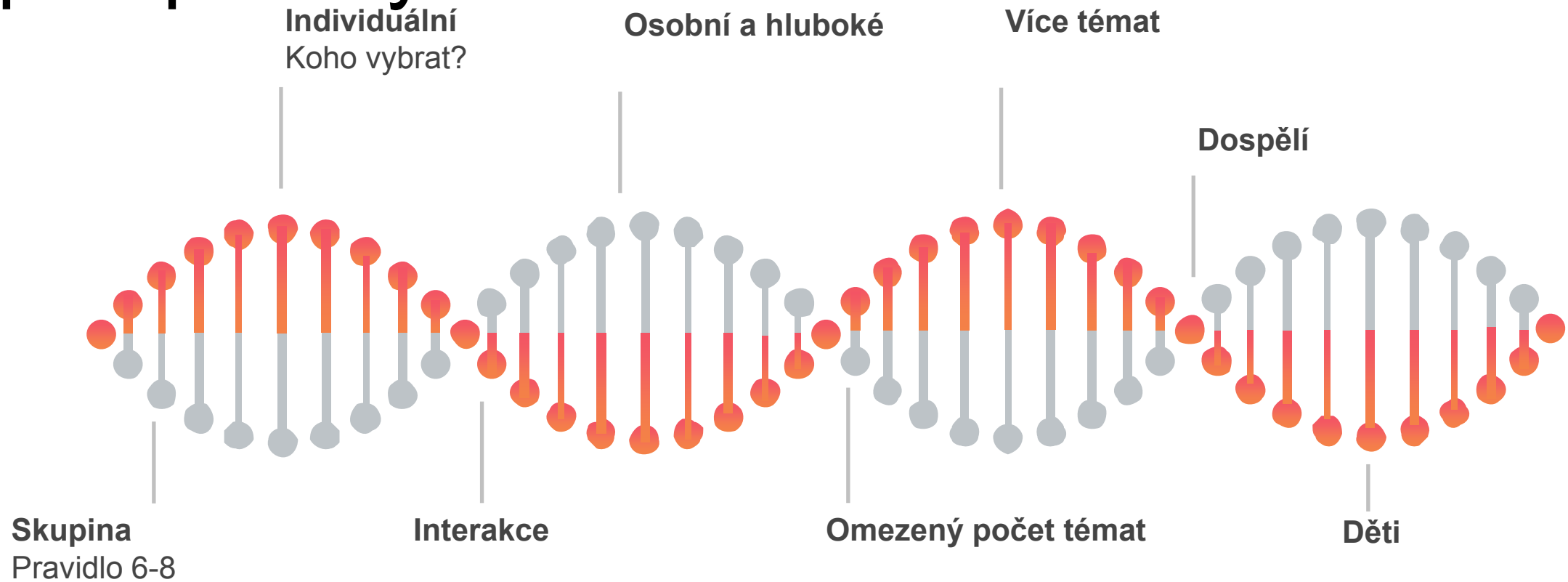
Dva hlavní přístupy, příklady



ÚKOLY

Procvičení formulace otázek a analýzy kvalitativních dat

Rozhovory a ohniskové skupiny nabízejí dvě cesty k získání perspektivy



ORGANIZACE ROZHOVORŮ A OHNISKOVÝCH SKUPIN



Dobré otázky

Otevřené

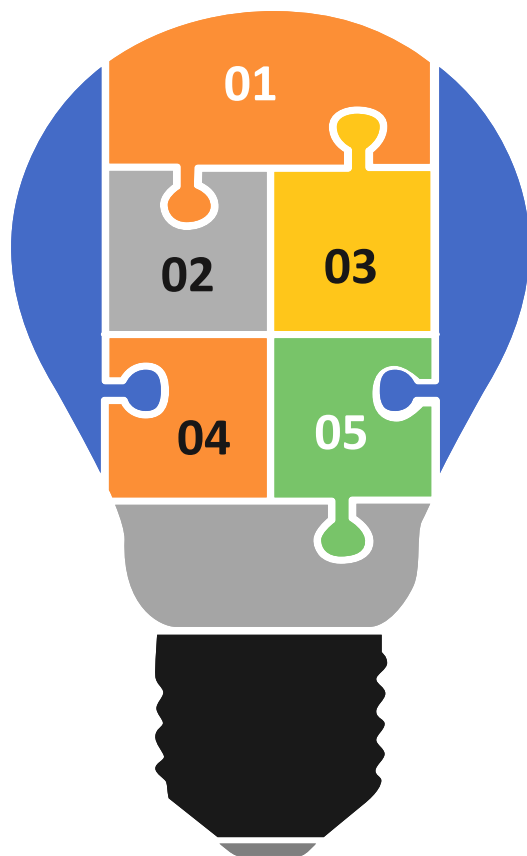
Srozumitelné

Nemanipulativní

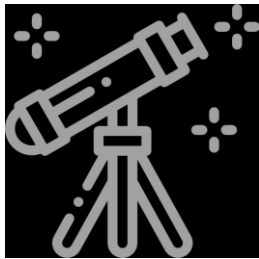
Jednohlavé



Některé strategie dotazování...

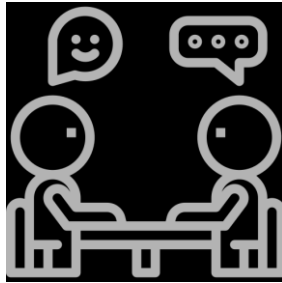


- ✓ Začít jednoduchými, deskriptivními otázkami („co se stalo, když...“)
- ✓ Méně mluvit, více naslouchat. Respekt k názorům respondenta.
- ✓ Lovit ryby, které se vynoří nad hladinou
- ✓ Technika simulace („co by, kdyby...“) u citlivějších témat
- ✓ Technika ilustrace extrémů („někteří mají rádi A, jiní B. ... jak jste na tom vy?) u kontroverzních témat.



POZOROVÁNÍ

Jak organizovat, co nejčastěji pozorujeme



ROZHOVORY

Jak organizovat, rozdíly rozhovory a ohniskové skupiny, jak vést rozhovory



ANALÝZA

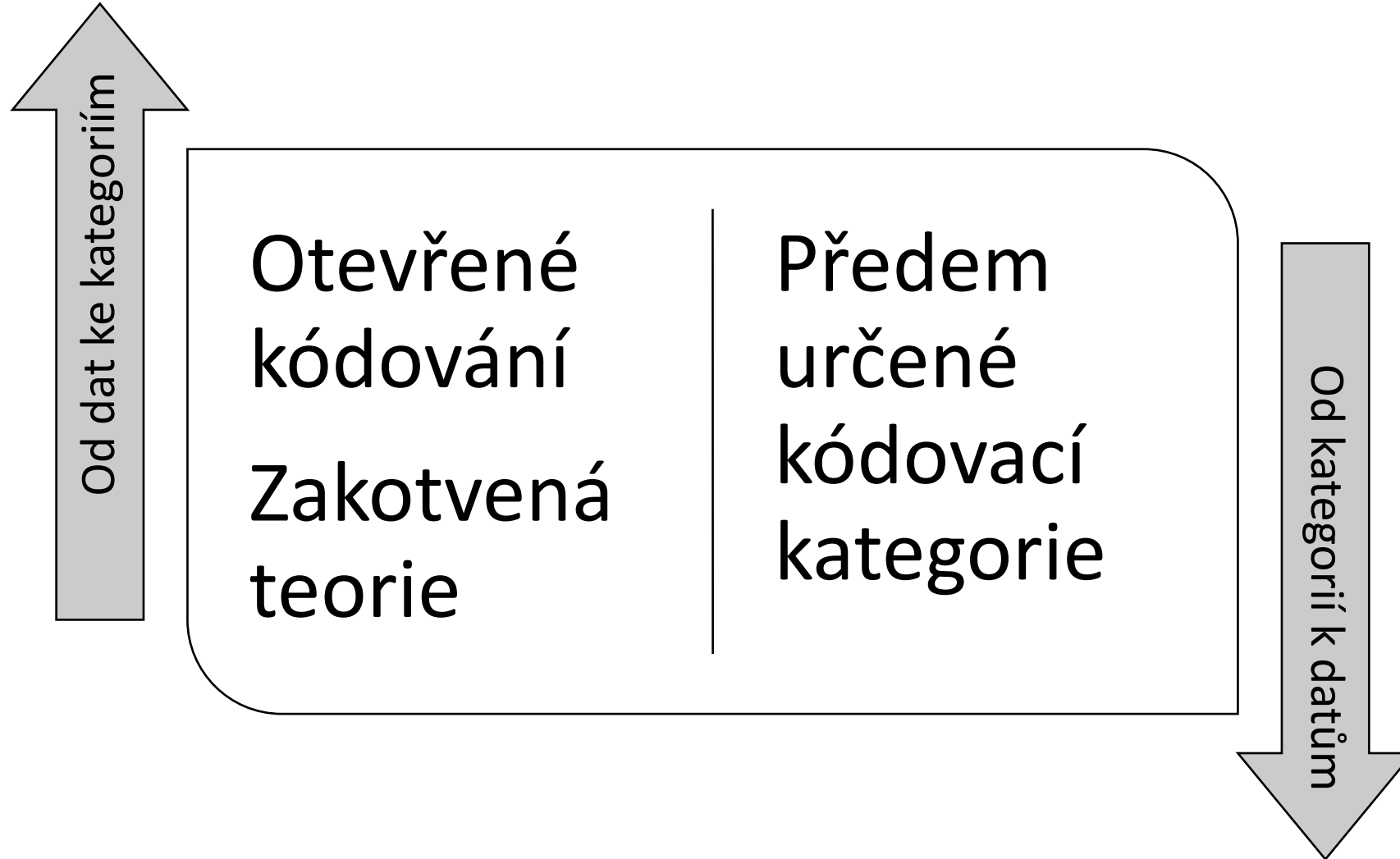
Dva hlavní přístupy, příklady



ÚKOLY

Procvičení formulace otázek a analýzy kvalitativních dat

2 STRATEGIE ANALÝZY DAT Z ROZHovorŮ



OD DAT KE KATEGORIÍM

1 VÝBĚR DATOVÝCH SEGMENTŮ

A nejvíc se to asi změní tím, že si tam musí sami dořádat, ošahají si to na vlastní kůži. I ta krajina se jim líbí. Ne každý se v klidu zastaví na výletě s rodiči, bohužel. A jsou nuceni se tam koukat a všimnout si, zatímco na tom výletě s rodiči buď jedou rychle na kole, nebo se vláčejí načuřeni za rodiči, nebo čučí do mobilu.
(r2, učitelka, 15 let praxe)

2 VYTVOŘENÍ KÓDŮ

Program podporuje
zkušenostní učení

Přesvědčení o účinnosti
zkušenostního učení

Žáci nejsou na
zkušenostní učení zvyklí

3 VYTVOŘENÍ KATEGORIÍ

Reflexe metodiky
programu

OD KATEGORIÍ K DATŮM



Očekávání od programu



*Já jsem od toho čekal
jednak, že poznám
mnohem víc studenty,
které mám v té primě.
R6, učitel, 11 let praxe*

*A pak jsem čekal, že se
poznají i oni mezi sebou,
obzvláště v těch situacích,
které jsou třeba
náročnější. R6*

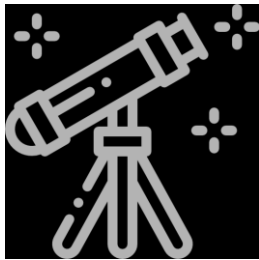


Seznámení se studenty

Formování skupiny

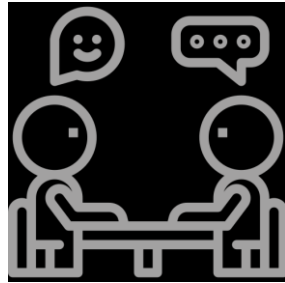
Příklad analýzy zkušenostního učení na programu

Propojování: dimenze	Ano / Ne	Příklady („co vidím, slyším“)
Důraz na pobyt venku	ANO	Většina programu
Podpora přímé interakce s přírodou	ANO / NE	Střídavě: příroda jako hřiště (noční hra, stanoviště) x příroda jako partner (pobyťová znamení, lov srny)
Reflexe prožitku	NE	Reflexe řídké a v modelu „lektor po aktivitě vysvětlí, o čem to bylo“ <i>„Bylo vidět po cestě, jak se hádají jeden přes druhého. Tak jsem zastavila a řekla jim to. A oni to uznali, že to musí udělat jinak.“</i> <i>„Zvedněte ruku, kdo se při vstupu do lesa bál? No já, zrovna v noci do lesa taky nemusím, ale my se většinou bojíme věcí, které tam nejsou. Les je v noci stejný, jako ve dne. Tak se tam třeba příště nemusíte bát chodit...“</i>
Transfer	NE	Chyběl



POZOROVÁNÍ

Jak organizovat, co nejčastěji pozorujeme



ROZHOVORY

Jak organizovat, rozdíly rozhovory a ohniskové skupiny, jak vést rozhovory



ANALÝZA

Dva hlavní přístupy, příklady



ÚKOLY

Procvičení formulace otázek a analýzy kvalitativních dat

Úkol č. 1: Dobré a špatné otázky

ÚKOL: ROZHODNĚTE, KTERÉ OTÁZKY JSOU FORMULOVÁNY DOBŘE A KTERÉ PROBLEMATICKY. MOJE ŘEŠENÍ JE NA DALŠÍM SNÍMKU.

- Jak se vám líbil seminář? Bylo to dobré?
- Co si myslíš o té včerejší hře?
- Co byste na programu nejvíce ocenili?
- Co jste si z programu odnesla? Proč? Nelíbilo se vám tam něco? Byli lektori OK?
- Komu byste program doporučili?
- Kdybych byl moucha a dneska ráno nad vámi kroužil, co bych viděl?
- Nemyslíte si, že s uvážením náročnosti, program vlastně fungoval velmi dobře?
- Co vám na programu nejvíce vadilo?
- Někdo je z téhle hry nadšený, jiní účastníci jí zase nesnáší. Kam patříš ty?

Řešení úkolu č. 1: Dobré a špatné otázky

Nevhodné otázky jsou škrtnuty.

- ~~• Jak se vám líbil seminář? Bylo to dobré?~~
- Co si myslíš o té včerejší hře?
- Co byste na programu nejvíce ocenili?
- ~~• Co jste si z programu odnesla? Proč? Nelíbilo se vám tam něco? Byli lektori OK?~~
- Komu byste program doporučili?
- Kdybych byl moucha a dneska ráno nad vámi kroužil, co bych viděl?
- ~~• Nemyslíte si, že s uvážením náročnosti, program vlastně fungoval velmi dobře?~~
- Co vám na programu nejvíce vadilo?
- Někdo je z téhle hry nadšený, jiní účastníci jí zase nesnáší. Kam patříš ty?

Úkoly č. 2: Řazení otázek

ÚKOL: SEŘAĎTE OTÁZKY DO VHODNĚJŠÍHO POŘADÍ. MOJE ŘEŠENÍ S KOMENTÁŘEM JE NA DALŠÍM SNÍMKU.

- V čem vás program překvapil?
- Kdybyste mohla z celého programu vybrat jeden nejzajímavější okamžik, jaký by to byl?
- V čem byste navrhla program změnit?
- Jak vás program změnil? V čem jste díky němu jiná, než před ním?
- S jakým očekáváním jste se do programu přihlásila?
- Co na programu nejvíce oceňujete?
- Cokoliv, co byste ještě chtěla doplnit...?

Řešení úkolu č. 2: Řazení otázek

Úkol má více možných řešení

1. Kdybyste mohla z celého programu vybrat jeden nejzajímavější okamžik, jaký by to byl? (*deskriptivní, reflexe*)
2. S jakým očekáváním jste se do programu přihlásila? (*deskriptivní reflexe, kontext*)
3. V čem vás program překvapil? (*analýza, hodnocení, emoce*)
4. Co na programu nejvíce oceňujete? (*hodnocení pozitivní*)
5. V čem byste navrhla program změnit? (*hodnocení – konstruktivní kritika*)
6. Jak vás program změnil? V čem jste díky němu jiná, než před ním? (*efekt*)
7. Cokoliv, co byste ještě chtěla doplnit...? (*prostor pro respondentu, uzavření*)

Úkol č. 3: Analýza kvalitativních dat

Zadání: Pro každý snímek navrhnete vhodnou kategorii, zobecňující reflektovaný jev. Možné řešení najdete vždy na navazujícím snímku.

Příklad

Dívka 1: „Ale my, když už jsme se blížili k tomu stanovišti, kde jsme měli vařit, tak se Sofča strašně naštvála, že jí nikdo neukázal mapu. Protože ona vedla jednu chvíli úplně špatně.“

Dívka 2: „Mně třeba vadilo, že nám to při té stezce odvahy úplně strašně kazili.“

(Pobytový program pro ZŠ, ohnisková skupina)

Možné řešení

Skupinová dynamika.

Výroky naznačují problémy ve fungování skupiny, které mohly ovlivnit vyznění programu.

Úkol č. 3.1.: Analýza kvalitativních dat

S (4. roč., dívka): Mě nebavilo, protože my jsme měli v půdě, pracovali jsme se žížalou, a museli jsme i měřit, a ona nám pořád vylízala z takového jak kdyby kalíšku, a mně se to vůbec nelíbilo. A pak jsme měli si vzít papírek se špejlí a měli jsme to zabodnout, kde by měli být žížalí bobky.

Tazatel: A co se ti na tom nelíbilo, jako dotýkat se té žížaly?

S.: No, a úplně všechno.

Š., 11: Ze všeho nejhorší? Tak asi ta střeďeční expedice, to bylo asi ze všeho nejhorší.

T: V čem to bylo tak hrozné?

Š: No, protože to bylo chození, to je pro mě hrozně špatné.

Možné řešení úkolu 3.1.

Komfortní zóny

Aktivity programu možná překračují komfortní zóny některých účastníků (ošklivost, fyzická odolnost). Bylo by vhodné zjistit, o jak rozšířený jev se jedná.

Úkol č. 3.2.: Analýza kvalitativních dat

„jak v dnešní době náš názor nezáleží a jsme pouze otroci našich nadřízených (paní učitelka)“, dívka, 14 let

A. (dívka, 6. r.): Ony nám vlastně učitelky zadaly, co máme dělat, a my jsme se v té skupině měli rozhodnout, kdo bude co dělat a jak to zorganizovat. Takže my jsme vlastně rozhodovali o tom, jak to zpracujeme, ale učitelky nám daly zadání.

Možné řešení úkolu 3.1.

Instrumentální přístup

Žáci možná v programu neměli dostatečný prostor jej ovlivňovat vlastními rozhodnutími. To mohlo negativně ovlivnit jejich motivaci k zapojení, ale i efekt programu.

Úkol č. 3.3.: Analýza kvalitativních dat

Když bych měla upřímně říct, tak pro mě asi celý ten projekt byl takový asi dost náročný, že si myslím, že to nebylo úplně, včetně toho setkání učitelů, i když jsme tam byli s těmi holkami, tak to pojetí toho, že tam v podstatě byl neustále nějaký program, který většinu těch holek až na nějaké výjimky vlastně moc nebavil. A bylo toho strašně moc. A já jsem to cítila i na sobě, že tam nebyla ani chvilka času na to, aby si lidi popovídali jen tak normálně, nebo aby ty holky si vyšly někam na procházku, nebo se mohly věnovat samy sobě. Tak v tom mi to přišlo takové vlastně hrozně nešťastné. Takže celkově můj postoj, a v podstatě i těch holek, si myslím, že je k tomu takový dost negativní.

(program pro učitele, učitelka)

Možné řešení úkolu 3.1.

Intenzita programu

Program byl zřejmě příliš intenzivní a nedával účastníkům prostor zpracovat získané zkušenosti.

Úkol č. 3.4.: Analýza kvalitativních dat

Tazatel: „Ještě mě zajímá, jak to berou ostatní vaši kolegové ze třídy, co nejsou v X, že vy jste v X?“

C1 (chlapec, 14 let, dva roky v X, škola V): „Berou to jako úplnou kravinu.“

C2 (chlapec, 14 let, dva roky v X, škola V): „Ani se o to nijak zvlášť moc nezajímají.“

C1 (chlapec, 14 let, dva roky v X, škola V): „Nezajímají, takže padají většinou otázky jako „Proč to děláš? Je to místo školy, není to místo školy? Bere ti to zbytečně čas, pojď radši s námi ven...““

D1 (dívka, 14 let, dva roky v X, škola V): „Nám vyčítali, že tam chodíme místo školy...“

(dobrovolný, komunitně orientovaný projekt pro 2. stupeň ZŠ)

Možné řešení úkolu 3.1.

Celoškolní přístup

Dobrovolný charakter programu je na jedné straně důležitý, na druhé vede k dělení žáků na „zapojené“ a „nezapojené“. Dlouhodobě by bylo vhodné pokusit o realizaci projektu celoškolně.

Úkol č. 3.5.: Analýza kvalitativních dat

A. (chlapec, 14 let, 1 rok v programu X, ZŠ M3): No, že se vlastně zajímáme víc o přírodu a vlastně chováme se k ní líp a jsme k ní šetrnější.

Tazatel: Aha, takhle to cítíš za sebe? A co děláš třeba jinak, než jsi dělal dřív?

A.: To asi přesně neřeknu, ale spíš, ... no nedodržoval jsem třeba tolik třídění, třeba jak jsou směsné koše na autobusovém nádraží, tak jsem se o to tolik nestaral, že by se to třeba mělo nějak zlepšit a takhle.

(dobrovolný, komunitně orientovaný projekt pro 2. stupeň ZŠ)

Možné řešení úkolu 3.1.

Efekty programu

Výrok poukazuje na možný pozitivní vliv programu na environmentální chování zapojených žáků. V interpretaci je třeba opatrnost – jde o jeden výrok nebo o opakovaný vzorec? Skutečně respondent vyjadřuje změnu chování?

Úkol č. 4: Organizace skupiny

V tomto programu lektor vysvětluje péči o hospodářský les žákům 7. ročníku.

Jak jsou studenti ve vztahu k lektorovi rozložení?

Jakou chybu lektor udělal?



Foto JČ.

Otázky k zamyšlení

- V čem vidíte přednosti kvalitativní evaluace programu?
- Na co je při kvalitativní evaluaci třeba dát pozor?
- Na jaké otázky kvalitativní data zpravidla nedokážou odpovědět?

Doporučená literatura

- Morgan, D. L., 1997. *Focus groups as qualitative research*. Thousand Oaks: Sage.
- Patton, M. Q., 2002. *Qualitative Research and Evaluation Methods*. Thousand Oaks: Sage.
- Saldana, J., 2015. *The Coding Manual for Qualitative Researchers*. Thousand Oaks: Sage.

V této prezentaci byly využity ikony z webu Flaticon,
<https://www.flaticon.com> a Freepik <https://www.freepik.com/>