

MASARYKOVA UNIVERZITA V BRNĚ
Fakulta sociálních studií
Katedra sociologie



Tolerují Češi násilí?

Metody výzkumu v sociologii (SOC 707)

Seminární práce
podzimní semestr 2004/2005

Pavel Maškarinec (SOC-POL)
Jiří Pytelka (SOC-POL)
1. Úvod

Liberec, Praha 15. 12. 2004

Cílem této práce je vypracovat nový výzkumný postup, sloužící pro zachycení míry tolerance, kterou česká společnost vykazuje vůči fenoménu násilí. Konkrétní oblastí zájmu na níž se soustředil náš výzkum, je násilí vykonávané jedinci na vlastní osobě. Jako výzkumná technika pro potřeby našeho výzkumu byla zvolena metoda sémantického diferenciálu.¹ Konečným závěrem této práce tedy bude poskytnout zjištění, zda je možno pomocí sémantického diferenciálu měřit míru tolerance české populace vůči násilí vykonávaném jedinci na vlastní osobě.

2. Koncept výzkumu

Násilí je jev, který je přítomný ve společnosti od nepaměti. Jednotlivé formy násilí a míra jejich akceptace většinovou společností se ovšem mohou v jednotlivých kulturách výrazně odlišovat.

Základní výzkumná otázka našeho výzkumu tedy zní: *Toleruje česká společnost násilí vykonávané jedinci na vlastní osobě ?*

Násilí vykonávané jedinci na vlastní osobě pak pro potřeby výzkumu definujeme jako:

Osobní jednání konkrétního jedince, kterým tento jedinec působí nějakou škodu své vlastní osobě (fyzickou, psychickou, sociální).

Ze základní výzkumné otázky jsme odvodili následující odvozenou otázku: *Do jaké míry závisí tolerance k násilí vykonávaném jedinci na vlastní osobě na socio-demografických charakteristikách jedinců, kteří ho hodnotí?*

Pro odpověď na tuto otázku jsme stanovili následující hypotézy:

- a) *Ženy jsou při hodnocení sebeobětování života pro určitou myšlenku tolerantnější než muži.*
- b) *Lidé bez vlastních dětí jsou tolerantnější při posuzování sebevraždy než lidé s dětmi.*
- c) *Mladší lidé tolerují euthanasii ve větší míře než starší lidé.*
- d) *Nezaměstnaní lidé jsou tolerantnější při pohledu na sportovní doping než zaměstnaní.*
- e) *Pravicoví respondenti ve větší míře tolerují workoholismus, spíše než respondenti charakterizující se jako levicoví.*
- f) *Lidé s nižším vzděláním tolerují kouření ve větší míře než lidé s vyšším vzděláním.*
- g) *Vyšší společenské třídy jsou tolerantnější ke gamblerství než nižší třídy.*

¹ Sémantický diferenciál byl vytvořen Charlesem Osgoodem a jeho spolupracovníky. [Osgood, Suci, Tannenbaum 1957] Slouží k měření konotativních významů zkoumaných pojmů v sémantickém prostoru. Cílem této metody je tedy lokalizace námi zkoumaných pojmů v sémantickém prostoru a zjištění zda jsou si v tomto prostoru některé pojmy bližší než jiné. Umístění jednotlivých pojmů v sémantickém prostoru je výsledkem hodnocení jednotlivých pojmů na zpravidla sedmistupňové škále bipolárních adjektiv. Osgood a jeho spolupracovníci zjistili, že se většina adjektiv shlukuje do tří základních faktorů. Jedná se o faktory následujících dimenzí: hodnotící, aktivity a potence.

- h) *Svobodní a rozvedení lidé tolerují alkoholismus ve větší míře než lidé žijící v manželství.*

Z takto námi definovaných hypotéz tedy vzniká následující seznam pojmů, jež budeme hodnotit pomocí sémantického diferenciálu a socio-demografických charakteristik, které budeme u respondentů zjišťovat. Jedná se o pojmy: *euthanasie, kuřák, gambler, sebevražda, workoholik, alkoholik, sportovní doping a sebeobětování pro určitou myšlenku* a následující socio-demografické charakteristiky: *rodinný stav, vlastní děti, společenská třída, dosažené školní vzdělání, politická orientace, zaměstnanost-nezaměstnanost, věk, pohlaví a místo bydliště.*

3. Sběr dat

Pro potřeby výzkumu bylo použito dotazníkové šetření (*survey*). Byla použita metoda nahodilého výběru respondentů.² Při výběru respondentů bylo snahou, aby výsledný vzorek zahrnoval v co nejvyšší možné míře různé věkové a sociální vrstvy. Administrace dotazníků byla prováděna za pomoci tazatelů (autoři projektu), kteří oslovovali vhodné respondenty.³ Velikost vzorku byla stanovena na 50 respondentů. Sběr dat proběhl v druhém prosincovém týdnu 2004 v Liberci a Praze.

V získaném vzorku bylo 23 mužů a 27 žen. Věk respondentů se pohyboval mezi 19 a 67 lety, průměrný věk byl 39 let.

4. Předvýzkum

Vzhledem k tomu, že pro zjišťování socio-demografických charakteristik byly použity standardní otázky a nevyskytly se žádné problémy s těmito otázkami, bude tato část plně věnována problémům, které se projeví při konstrukci sémantického diferenciálu.

Samotný předvýzkum byl proveden v druhé půli listopadu 2004 na vzorku 6 respondentů (z jedné poloviny mužů a z druhé žen), vybraných pomocí metody nahodilého výběru.

Prvním cílem předvýzkumu bylo zjistit, zda dané pojmy zahrnují celé sémantické pole. Po analýze dat získaných v průběhu předvýzkumu bylo zjištěno, že seskupení jednotlivých pojmů je rozloženo v celém sémantickém prostoru a nedochází ke shlukování pojmů v jednom místě sémantického prostoru, což by způsobilo, že by následná analýza výzkumu neposkytovala

² Vzhledem k tomu, že nebyla pro sběr dat použita metoda náhodného výběru a nelze tedy závěry tohoto výzkumu vztahovat na celou populaci, nebudou při analýze dat prováděny testy statistické signifikance.

³ Pro hodnocení pojmů sémantického diferenciálu byly jednotlivým respondentům předloženy karty, které respondenti osobně vyplnili.

žádné smysluplné meritorní poznatky. Lze tedy říci, že dané pojmy se shlukují v různých částech sémantického prostoru, a proto nám jejich analýza může přinést cenné meritorní poznatky a na základě odpovědí na námi definované hypotézy odpovědět na základní výzkumnou otázku našeho výzkumu.

Výše řečené platí pro všechny pojmy s výjimkou dvou u nichž se vyskytly výrazné problémy s hodnocením. Jednalo se o pojem „Dieta“, kde většina (5 z 6 respondentů) oprávněně poukázala na to, že v případě, kdy daná osoba dodržuje dietu předepsanou lékařem – na základě zdravotních důvodů – nelze jí hodnotit jako formu násilí, jež by jedinec vykonával na vlastní osobě. Na základě tohoto zjištění bylo možné přeformulovat znění tohoto pojmu a užít např. pojmu „Anorexie“. U tohoto pojmu by se ovšem mohl následně vyskytnout problém, že ne všichni respondenti by dobře znali význam tohoto slova a mohli by odpovídat na něco jiného, než bylo cílem otázky. Případný český ekvivalent „Porucha příjmu potravy“ se nám též nezdál příliš vhodný, a proto byl pojem „Dieta“ vyřazen, bez toho, že by byl nahrazen jiným pojmem snažícím se o zachycení této specifické podoby násilí.

Dalším sporně hodnoceným pojmem se ukázal pojem „Sebeobětování pro záchranu života“. Při hodnocení tohoto pojmu 4 z 6 respondentů prohlásili, že toto jednání vnímají jako „velice prospěšné“, případně „společností oceňované“ a v žádném případě si toto jednání nespojují s násilným chováním. I tento pojem byl tedy z dotazníku bez náhrady vyřazen.

Vzhledem k tomu, že tyto pojmy byly z dotazníku vyřazeny, byly současně vyřazeny i hypotézy týkající se těchto pojmů.

V průběhu předvýzkumu byla také testována vhodnost jednotlivých dvojic polárních adjektiv vzhledem k hodnoceným pojmům. Adjektiva vhodná pro výběr do sémantického diferenciálu by měla splňovat dvě základní kritéria: reprezentativnost a relevantnost.

Reprezentativnost v tomto případě znamená, že jsme schopni s vysokou mírou přesnosti určit do které dimenze sémantického prostoru dané adjektivum náleží. Relevantnost naproti tomu požaduje, aby se dané adjektivum obsahově vztahovalo k hodnocenému pojmu. [Ferjenčík 2000: 192] Naproti tomu podle Buriánka [1988: 647] dané stupnice „nemusejí jednoznačně odpovídat danému objektu (...) předpokládá se, že respondent vyjádří svůj názor na základě asociace“. Přes to, že se tedy podle Buriánka daná adjektiva nemusejí jednoznačně vztahovat k daným pojmům, upozorňuje dále v textu na následující problém, který z tohoto důvodu může vzniknout. V případě, že vybraná adjektiva budou neobvyklá, může to u respondentů vyvolat pocit, že jde pouze o „hru“ což následně vede ke snížení spolehlivosti získaných údajů. Jako nejlepší řešení tohoto problému Buriánek navrhuje správně formulovaný pokyn, který respondenty upozorní na

potřebu rychlosti, odpovědnosti a co nejmenší míry používání střední části škály, při vyplňování dotazníku. [ibid.]

Během předvýzkumu byl respondentům předložen dotazník obsahující 10 pojmů. K hodnocení každého pojmu pak každý respondent obdržel samostatnou kartu obsahující 13 škál.⁴ Ve výzkumu jsme se rozhodli použít tři základní faktory do nichž se podle Osgooda seskupují jednotlivá adjektiva v sémantickém prostoru. Jedná se o faktor hodnocení, potence a aktivity. Při určení reprezentativnosti jsme částečně vyšli z originálního Osgoodova seznamu⁵, ve kterém byl identifikován seznam 50 škál s jejich faktorovými identifikacemi a silou identifikací.

[Osgood 1957: 37] Z tohoto seznamu bylo vybráno následujících sedm dvojic adjektiv:

- dobrý – špatný (H = faktor hodnotící),
- krásný – ošklivý (H),
- čistý – špinavý (H),
- lehký – těžký (P = faktor potence),
- silný – slabý (P),
- aktivní – pasivní (A = faktor aktivity),
- rychlý – pomalý (A).

K těmto sedmi dvojicím jsme následně na základě vlastní úvahy připojili dalších šest dvojic, které se podle našeho názoru pojí s danými dimenzemi. Jednalo se o následujících šest dvojic adjektiv:

- vzdělaný – nevzdělaný (H),
- samostatný –závislý (A),
- poctivý – nepoctivý (H),
- neškodný – škodlivý (H),
- příjemný – nepříjemný (H),
- bezpečný – nebezpečný (P).

Pro hodnocení relevantnosti jednotlivých škál byly následně spočítány průměry jednotlivých škál a na základě těchto průměrů byly vyřazeny dvojice adjektiv jejichž průměr se

⁴ Každá škála je tvořena párem bipolárních adjektiv. V našem výzkumu bylo použito sedmistupňových škál. Sedmistupňový rozsah škál byl zvolen vzhledem k tomu, že se podle Osgooda ukázal jako účelný. [Kerlinger 1972: 554]

⁵ Vzhledem k tomu, že jsme neměli k dispozici originální Osgoodův seznam použili jsme 7 párů adjektiv, která se dají silně identifikovat s některou z dimenzí a jež podle Osgooda [1957: 37] uvádí Kerlinger. [1972: 550]

nejvíce blížil hodnotě 4,0.⁶ Jednalo se dvojice: vzdělaný – nevzdělaný, čistý – špinavý, krásný – ošklivý a příjemný – nepříjemný. Pořadí adjektiv ve výsledném dotazníku bylo poté určeno náhodně a následně byla změněna polarita části adjektiv. Těchto reverzních adjektiv bylo použito, aby došlo k zabránění stereotypu ve volbě odpovědi (*response sets*). Jednotlivé osoby pak tedy nemohou postupovat v dotazníku směrem dolů a označovat všechny škály ve stejném bodě.

5. Reliabilita

Reliabilní je takové měření, které umožní získat stejné výsledky při opakovaném pokládání stejných otázek. Jediným spolehlivým nástrojem pro testování reliability je metoda opětovného testování. Pokud při pokládání stejných otázek stejným respondentům v intervalu od dvou do čtyř týdnů získáme vysokou míru korelace (od 0,8 výše) můžeme říci, že je daná otázka spolehlivá. [De Vaus 1991: 54-55]

Vzhledem k tomu, že pro zjišťování socio-demografických charakteristik respondentů byly v dotazníku zvoleny standardní otázky – otestované v již použitých dotaznících, byla ve fázi předvýzkumu zkoumána pouze reliabilita otázek sémantického diferenciálu.

V průběhu předvýzkumu byly dané otázky v průběhu dvou týdnů opakovaně položeny stejným respondentům. Na základě analýzy takto získaných dat můžeme říci, že u osmi z deseti otázek sémantického diferenciálu byla splněna daná podmínka (korelace byla vyšší než požadovaných 0,8) a dané otázky je tedy možno považovat za reliabilní.⁷

Dalším důležitým bodem jenž je nutno zmínit s ohledem na reliabilitu, je otázka důkladného vyškolení tazatelů. Vzhledem k tomu, že metoda sémantického diferenciálu není metodou s níž by se respondenti mohli setkat v běžném životě, je nutné, aby tazatelé dokázali respondentům správně objasnit co se od nich očekává. Sami jsme se při sběru dat setkali s tím, že mnoha respondentům bylo zapotřebí vysvětlit několikrát za sebou co se od nich očekává, než správně pochopili způsob jímž mají na otázky sémantického diferenciálu odpovídat.

6. Validita

⁶ Hodnota 4,0 je středem sedmistupňové škály a vyjadřuje neutrální hodnocení daného pojmu respondentem. Vzhledem k tomu, že hlavní snahou při konstrukci sémantického diferenciálu je pokus zjistit jak se od sebe v sémantickém prostoru odlišují jednotlivé pojmy, hodnocení na středu škály nedává žádnou smysluplnou informaci. Z tohoto důvodu tedy byly dvojice adjektiv jejichž průměr se nejvíce blížil hodnotě 4,0 vyřazeny.

⁷ Nutno ovšem upozornit na to, že vzhledem k minimální velikosti vzorku zahrnujícího pouze šest osob nelze dané výsledky považovat za statisticky významné. Nelze ani vyloučit, že shodné výsledky v odpovědích respondentů byly způsobeny náhodou. Pro skutečně důvěryhodné ověření reliability daných otázek by musela být výrazně rozšířena velikost testovaného vzorku v předvýzkumu.

Validní měření je podle Dismana [2002: 62] „takové měření, které měří skutečně to, co jsme zamýšleli měřit.“ Pro ověření validity námi zkonstruovaného sémantického diferenciálu jsme v průběhu předvýzkumu použili metodu souběžného testování validity. Souběžná validita je testována tak, že měření konkrétní vlastnosti je současně prováděno několika různými postupy (nejméně dvěma). [Disman 2002: 65] V našem případě jsme se rozhodli použít pro měření validity sémantického diferenciálu současné měření pomocí otázek, kdy je jedincům předložen daný pojem a oni mají hodnotit na kolik s daným pojmem souhlasí nebo nesouhlasí, tzv Likertův formát otázky. Formát této otázky může být verbální, nebo schematický.

V našem případě jsme se rozhodli použít verbální formát. Následná otázka tedy vypadala následovně: *Někteří lidé říkají, že sebevraždu je možné tolerovat ve všech případech. Jaký je Váš názor na tenko výrok?*

Na tuto otázku mohli respondenti odpovídat pomocí pěti nabídnutých opovědí:

- naprosto souhlasím,
- souhlasím,
- nemohu se rozhodnout,
- nesouhlasím,
- naprosto nesouhlasím.

Takto zkonstruované otázky byly v průběhu předvýzkumu použity pro všechny zkoumané pojmy. I u takto zkonstruovaných otázek se vyskytl obdobný problém při hodnocení pojmů „Dieta“ a „Sebeobětování pro záchranu života“, který již byl zmíněn výše v kapitole 4. Respondenti se ve většině případů rozhodli pro odpověď „nemohu se rozhodnout“. U ostatních pojmů se tento problém nevyskytoval a respondenti odpovídali po obou stranách nabídnutého spektra.

Výsledná analýza tedy potvrdila, že pojmy hodnocené na jedné straně spektra pomocí otázek Likertova formátu se shodují s odpověďmi získanými při analýze sémantického diferenciálu.

Na základě předvýzkumu tedy můžeme konstatovat, že test souběžné validity potvrdil, že sémantický diferenciál měří to co očekáváme a může být použit jako vhodná výzkumná metoda pro zkoumání násilí vykonávaného jedincem na své vlastní osobě.

7. Zpracování a analýza dat

Zpracování a analýza sebraných dat byla prováděna v prostředí počítačových programů SPSS a Microsoft Excel. Sbíraná data byla kódována standardním způsobem (viz Příloha č. 1) a v dalších krocích byla tato data vložena jako proměnné do programu SPSS, v němž probíhala jejich následná meritorní analýza.

Škály jejichž polarita byla v dotazníku otočena, aby došlo k zabránění stereotypu ve volbě odpovědí (*response sets*) byly před provedením analýzy rekódovány zpět. Pro výslednou analýzu dat byla zvolena metoda *analýzy odpovědí na úrovni jednotlivých položek*. Ta se provádí takovým způsobem, kdy nejprve zjistíme průměrné hodnoty pro každé adjektivum a tyto hodnoty následně vynášíme do podoby přehledného grafu. V následující fázi se pak porovnávají průměry několika pojmů (minimálně dvou), nebo jeden pojem pro rozdílné skupiny respondentů. [Ferjenčík 2000: 193]

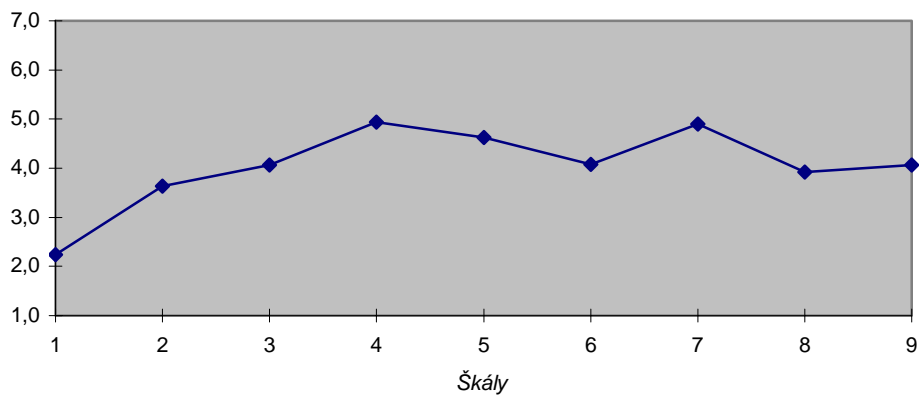
V důsledku nutnosti potvrdit, nebo vyvrátit námi navržené hypotézy, byla proměnná „věk“ trichotomizována do nové proměnné „Věk_tri“ v rámci níž byly vytvořeny tři věkové skupiny respondentů (19-35 let, 36-59 let, 60 a více let) a proměnná politická orientace byla dichotomizována do nové proměnné „Polit_di“ jež rozdělila respondenty do dvou skupin na ose levice - pravice.

Škálový rozptyl u jednotlivých pojmů uvádíme v následujících grafech získaných v programu Microsoft Excel:

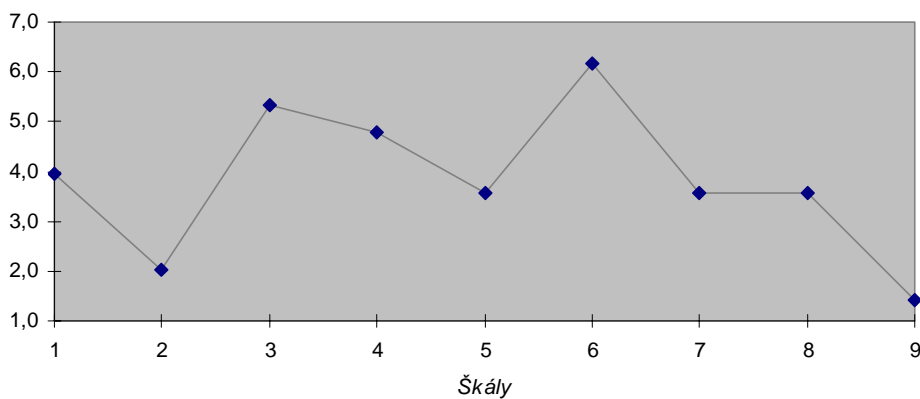
Legenda škál:

- 1 - rychlý (1,0) - pomalý (7,0)
- 2 - dobrý (1,0) - špatný (7,0)
- 3 - samostatný (1,0) - závislý (7,0)
- 4 - lehký (1,0) - těžký (7,0)
- 5 - poctivý (1,0) - nepoctivý (7,0)
- 6 - neškodný (1,0) - škodlivý (7,0)
- 7 - silný (1,0) - slabý (7,0)
- 8 - aktivní (1,0) - pasivní (7,0)
- 9 - bezpečný (1,0) - nebezpečný (7,0)

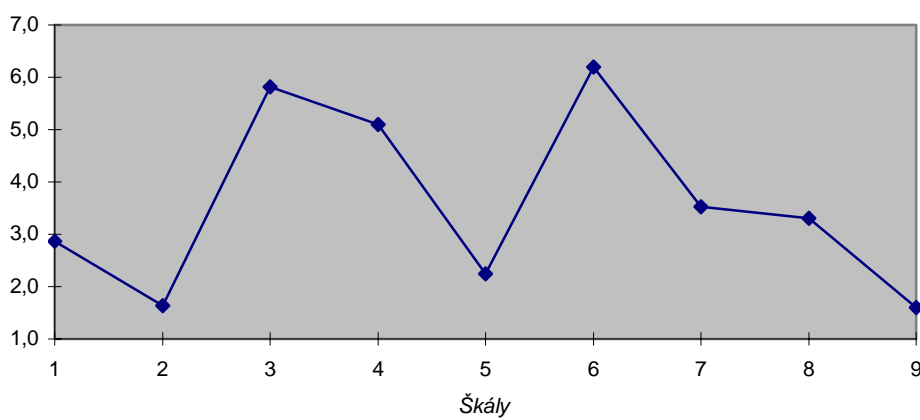
Graf 1. Pojem „euthanasie“ v jednotlivých škálách



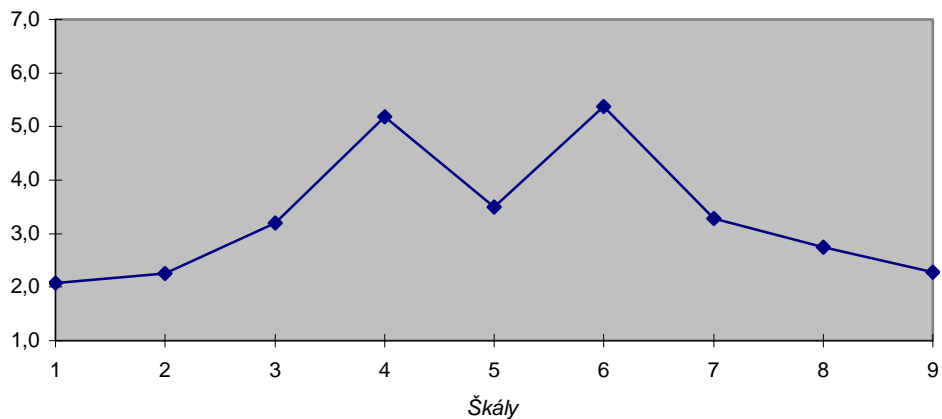
Graf 2. Pojem „kuřák“ v jednotlivých škálách



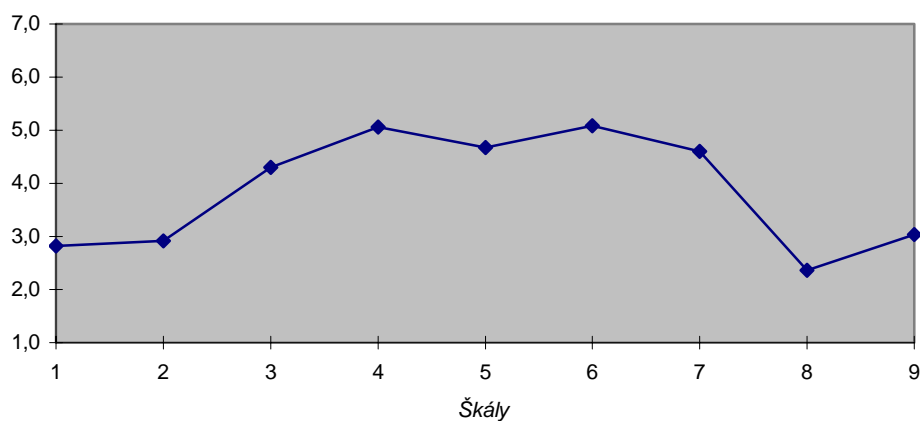
Graf 3. Pojem „gambler“ v jednotlivých škálách



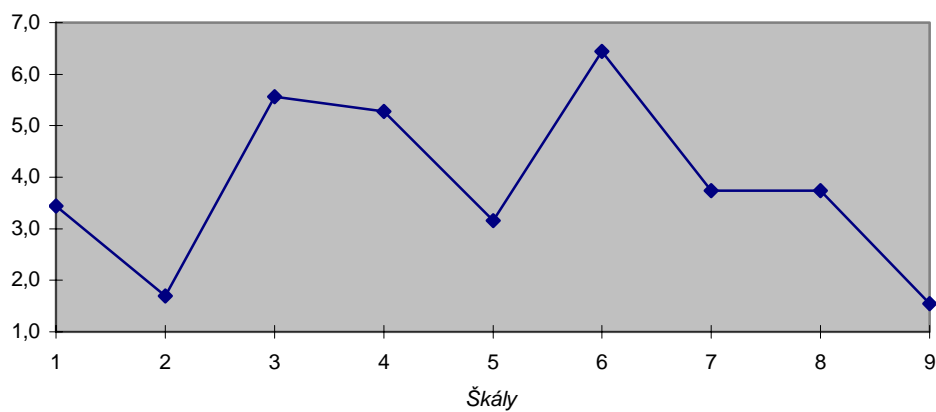
Graf 4. Pojem „sebevražda“ v jednotlivých škálách



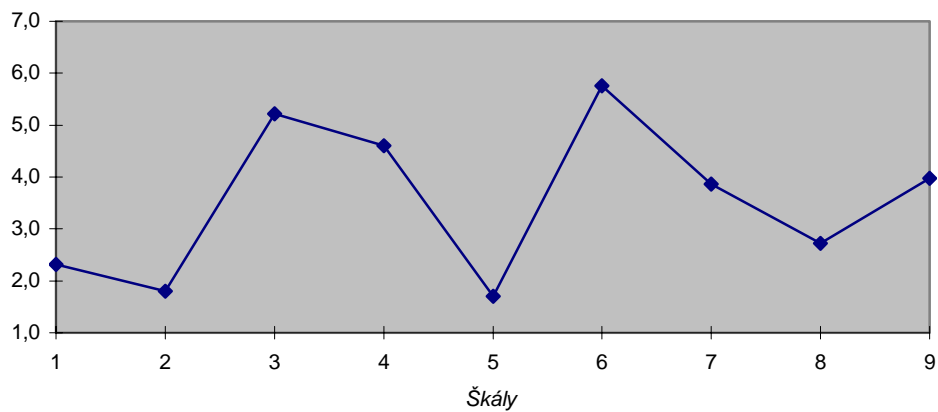
Graf 5. Pojem „workholik“ v jednotlivých škálách



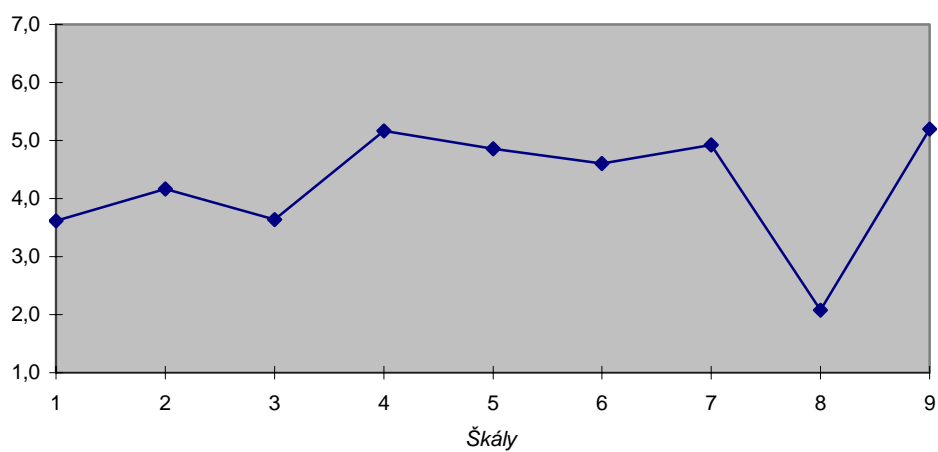
Graf 6. Pojem „alkoholik“ v jednotlivých škálách



Graf 7. Pojem „sportovní doping“ v jednotlivých škálách



Graf 8. Pojem „sebeobětování pro určitou myšlenku“ v jednotlivých škálách



Na základě zjištěných dat jsme následně přistoupili k vlastnímu testování hypotéz v SPSS.

1. hypotéza

Ženy jsou při hodnocení sebeobětování života pro určitou myšlenku tolerantnější než muži.

Tabulka 1. Descriptives

	Pohlaví		Statistic	Std. Error
Sebeobětování	muž	Mean	4,274	,1022
	žena	Mean	4,222	,1085

Z dosaženého výsledku vyplývá, že ženy jsou skutečně tolerantnější k sebeobětování života za určitou myšlenku (průměr 4,22) než muži (průměr 4,27). Vzhledem k minimální rozdílu v získaných datech ovšem můžeme tuto hypotézu zamítnout.

2. hypotéza

Lidé bez vlastních dětí jsou tolerantnější při posuzování sebevraždy než lidé s dětmi.

Tabulka 2. Descriptives

	Děti		Statistic	Std. Error
Sebevražda	ano	Mean	3,352	,1093
	ne	Mean	3,279	,1504

Rozdíl v odpovědích u lidí s vlastními dětmi a lidí bez vlastních dětí je i tomto případě minimální (průměr 3,35 pro respondenty s vlastními dětmi oproti 3,28 pro respondenty bez vlastních dětí), a proto můžeme i tuto hypotézu zamítnout.

3. hypotéza

Mladší lidé tolerují euthanasii ve větší míře než starší lidé.

Tabulka 3. Descriptives

	Věk_tri		Statistic	Std. Error
Euthanasie	do 35 let	Mean	3,933	,0826
	36-59 let	Mean	4,150	,1710
	60 a více let	Mean	4,033	,0882

Při analýze vztahu mezi věkovou skupinou a přijetím euthanasie se jako nejvíce tolerantní ukázala nejmladší věková skupina 19-35 let (průměr 3,93). Věková skupina lidí ve středním věku 36-59 let se naproti tomu ukázala jako nejméně tolerantní (průměr 4,15). V tomto případě

ovšem musíme upozornit na to, že v nejstarší věkové skupině 60 a více let (průměr 4,03) byli zastoupeni pouze tři respondenti a z tohoto důvodu lze říci, že pro smysluplné vyhodnocení je v tomto případě možné mluvit pouze o dvou věkových skupinách a to 19-35 let a 36 a více let. V tomto případě tedy můžeme konstatovat, že rozdíl při hodnocení tohoto pojmu opravdu existuje a můžeme tedy přijmout naši hypotézu.

4. hypotéza

Nezaměstnaní lidé jsou tolerantnější při pohledu na sportovní doping než zaměstnaní.

Tabulka 4. Case Processing Summary

		Cases					
		Valid		Missing		Total	
		N	Percent	N	Percent	N	Percent
Doping	ano	50	100,0%	0	,0%	50	100,0%

Tato námi navržená hypotéza nebyla testována. Důvodem bylo, že při analýze sebraných dat bylo zjištěno, že se v našem vzorku nenalézají nezaměstnané osoby.

5. hypotéza

Pravicoví respondenti ve větší míře tolerují workoholismus, spíše než respondenti charakterizující se jako levicoví.

Tabulka 5. Descriptives

		Polit_di		Statistic	Std. Error
Workoholik	levice		Mean	4,087	,1281
	pravice		Mean	3,745	,0910

Na základě výsledků analýzy můžeme říci, že respondent charakterizující se jako pravicoví (průměr 3,75) tolerují workoholismus více než respondenti charakterizující se jako levicoví (průměr 4,09) a můžeme tedy přijmout naši hypotézu.

6. hypotéza

Lidé s nižším vzděláním tolerují kouření ve větší míře než lidé s vyšším vzděláním.

Tabulka 6. Case Processing Summary

		Nejvyšší stupeň	Cases
--	--	-----------------	-------

		Valid		Missing		Total	
		N	Percent	N	Percent	N	Percent
Kuřák	základní	2	100,0%	0	,0%	2	100,0%
	vyučen	4	100,0%	0	,0%	4	100,0%
	vyučen s maturitou	1	100,0%	0	,0%	1	100,0%
	SŠ s maturitou	22	100,0%	0	,0%	22	100,0%
	VŠ	21	100,0%	0	,0%	21	100,0%

Tabulka 7. Descriptives(a)

		Nejvyšší stupeň vzdělání	Statistic	Std. Error
Kuřák	základní	Mean	3,850	,1500
	vyučen	Mean	4,425	,2529
	SŠ s maturitou	Mean	3,627	,1373
	VŠ	Mean	3,886	,0957

a Kuřák is constant when Nejvyšší stupeň vzdělání = vyučen s maturitou. It has been omitted.

Hypotéza nebyla potvrzena. Ukázalo se, že nejvíce tolerují kouření respondenti se středoškolským vzděláním (průměr 3,63) po nich následují respondenti se základním vzděláním (průměr 3,85), za nimi s minimálním rozdílem následují vysokoškolsky vzdělaní respondenti (3,89) a jako nejméně tolerantní se ukazují vyučení respondenti (průměr 4,43). Vzhledem k tomu, že spolu s narůstajícím vzděláním respondentů nedochází současně k nárůstu jejich netolerance vůči kouření, musíme naši hypotézu zamítnout.

7. hypotéza

Vyšší společenské třídy jsou tolerantnější ke gamblerství než nižší třídy.

Tabulka 8. Case Processing Summary

Společenská skupina	Cases

		Valid		Missing		Total	
		N	Percent	N	Percent	N	Percent
Gambler	vyšší třída	1	100,0%	0	,0%	1	100,0%
	vyšší střední třída	10	100,0%	0	,0%	10	100,0%
	střední třída	27	100,0%	0	,0%	27	100,0%
	nižší střední třída	9	100,0%	0	,0%	9	100,0%
	nižší třída	1	100,0%	0	,0%	1	100,0%

Tabulka 9. Descriptives(a,b)

	Společenská skupina		Statistic	Std. Error
Gambler	vyšší střední třída	Mean	3,580	,1611
	střední třída	Mean	3,481	,0987
	nižší střední třída	Mean	3,767	,1130

a Gambler is constant when Společenská skupina = vyšší třída. It has been omitted.

b Gambler is constant when Společenská skupina = nižší třída. It has been omitted.

Nejvíce tolerantní ke gamblersví jsou respondenti zařazující se do střední třídy (průměr 3,48), za nimi následují respondenti zařazující se do vyšší střední třídy (průměr 3,58) a nejméně tolerance projevují respondenti z nižší střední třídy (průměr 3,77). I tuto hypotézu tedy musíme zamítnout.

8. hypotéza

Svobodní a rozvedení lidé tolerují alkoholismus ve větší míře než lidé žijící v manželství.

Tabulka 10. Descriptives

	Rodinný stav		Statistic	Std. Error
Alkoholik	ženatý/vdaná	Mean	3,926	,1156
	rozvedený/rozvedená	Mean	3,813	,1025
	svobodný/svobodná	Mean	3,778	,1325

Nejvíce tolerantní k alkoholismu projevují svobodní respondenti (průměr 3,79), za nimi následují rozvedení respondenti (průměr 3,81) a nejméně tolerantní jsou lidé žijící v manželství (průměr 3,93). Tuto hypotézu tedy můžeme přijmout.

Stejně jako u většiny předešlých hypotéz je ovšem nutno upozornit na to, že rozdíly mezi jednotlivými respondenty z hlediska jejich socio-demografického zařazení při hodnocení pojmů

byly minimální a navíc se ve většině případů pohybovaly na středu hodnotící škály což snižuje hodnotu takto získaných poznatků na minimum.

7. Závěry

Hlavním cílem tohoto výzkumu bylo zjistit, zda lze za pomoci použití metody sémantického diferenciálu měřit míru tolerance české společnosti, vůči násilí vykonávaném jedinci na vlastní osobě. Jako hlavní problém při analýze námi sebraných dat se ukázal fakt, že při hodnocení námi navržených pojmů pomocí škál bipolárních adjektiv, se většina těchto pojmů soustředila na středu námi navržené sedmistupňové škály. Vzhledem k tomu, že cílem metody sémantického diferenciálu je lokalizace jednotlivých pojmů v sémantickém prostoru a zjištění zda jsou si v tomto prostoru některé pojmy bližší než jiné, ukázalo se, že námi zkonstruovaný sémantický diferenciál takto nepracuje. Většina námi hodnocených pojmů se sice umístila v tolerantnější části spektra, ale jejich umístění bylo v těsné blízkosti středu škály a navíc ani rozdíly mezi jednotlivými skupinami respondentů, dané jejich socio-demografickými charakteristikami na tomto faktu nic nezměnily.

Důvodů proč k tomuto problému došlo vidíme několik. Hlavní spatřujeme ve velikosti vzorku předvýzkumu. Tento vzorek zahrnoval šest respondentů, a přestože jsme použili metodu opětovného testování k ověření reliability a metodu souběžného ověření validity – za pomoci užití tzv. Likertova formátu otázky – k ověření validity námi zkonstruovaného sémantického diferenciálu, ukázalo se, že míra testování reliability a validity nebyla dostatečná. V dalším výzkumu by tedy bylo zapotřebí rozšířit velikost vzorku během provádění předvýzkumu, pokud bychom chtěli zkonstruovat funkční sémantický diferenciál měřící tento druh násilí.⁸

Dalším možným problémem pak mohl být příliš malý rozsah pojmů uvedený v předvýzkumu (10 pojmů), který nedostatečně zahrnoval sémantické pole k jehož měření měl přispívat.

Poslední z možných problémů pak vidíme v nedostatečném rozsahu bipolárních škál předložených v předvýzkumu. Bylo předloženo třináct škál rozdělených do tří dimenzí nalezených Osgoodem. Zde vidíme možná největší problém výzkumu. Pro jeho vyřešení by podle nás bylo zapotřebí v průběhu předvýzkumu předložit respondentům výrazně rozsáhlejší seznam škál a následně za pomoci faktorové analýzy zjistit, zda se opravdu seskupují do dimenzí nalezených Osgoodem, případně zda je možno použít pouze některou z těchto dimenzí, nebo v případě pokud by faktorová analýza odhalila dimenzi zcela novou, použít v následném

⁸ Converse a Presser [1986: 69] navrhuji jako ideální velikost vzorku v předvýzkumu rozsah mezi 25-75 respondenty.

výzkumu pouze tuto novou dimenzi, bez ohledu na dříve zjištěné, nejčastěji se vyskytující dimenze.

Domníváme se tedy, že přestože námi navržený sémantický diferenciál nedokázal odpovědět na námi položenou základní výzkumnou otázku, zda česká společnost toleruje násilí vykonávané jedinci na vlastní osobě, protože námi získané výsledky se vesměs pohybovali uprostřed sedmistupňové hodnotící škály, v případě, pokud by byly provedeny všechny námi výše navržené kroky k nápravě tohoto problému, mohl by sémantický diferenciál být užitečným nástrojem pro měření tohoto druhu násilí.

Literatura

- Babbie, E. 2001. 9th Edition. *The Practice of Social Research*. Belmont, CA: Wadsworth Publishing Company.
- Buriánek, J. 1988. "Sémantický diferenciál jako technika sociologického výzkumu." *Sociologický časopis* 24 (6): 645-656.

- Converse, J. M., S. Presser 1983. *Survey questions: Handcrafting The Standardized Questionnaire*. Newbury Park, London, New Delhi: Sage Publications.
- De Vaus, D. E. 1991. *Surveys in Social Research*. London: UCL Press, Allen & Unwin.
- Disman, M. 2002. *Jak se vyrábí sociologická znalost*. Praha: Karolinum.
- Ferjenčík, J. 2000. *Úvod do metodologie psychologického výzkumu*. Praha: Portál.
- Kerlinger, F. N. 1972. *Základy výzkumu chování*. Praha: Academia.
- Osgood, C. E., G. J. Suci, P. H. Tannenbaum 1957. *The Measurement of Meaning*. Urbana: University of Illinois Press.

PŘÍLOHA č. 1 – Použitý dotazník

Pokyn: Přečtěte úvodní prohlášení.

Vážená paní, vážený pane,

dovolte nám, abychom vás poprosili o krátký rozhovor. Cílem našeho výzkumu je zjistit, jak česká populace toleruje násilí. Chtěli bychom především znát Vaše názory na násilí vykonávaném jedinci na vlastní osobě. Násilí na vlastní osobě definujeme jako činnost, kdy jedinec svým vlastním jednáním ubližuje své vlastní osobě. Položíme Vám také několik doplňujících otázek, které nám pomohou přesněji vyhodnotit náš výzkum. Je pro nás velice důležité vědět, co si o této problematice myslíte a jaké jsou Vaše názory. Výzkum je přísně anonymní, jeho výsledky budou zpracovány statisticky a budou použity pro naši práci v rámci studia na Fakultě sociálních studií Masarykovy univerzity v Brně.

Pokyn: Přečtěte.

Nejdříve bychom se Vás rádi zeptali co si představujete pod různými pojmy a situacemi se kterými se můžete setkat v běžném životě.

Na stupnici označte intenzitu své představy. Snažte se jednotlivé položky označovat na základě „prvního dojmu“, příliš o svých odpovědích nepřemýšlet a při hodnocení používat v co nejmenší možné míře střední části hodnotících škál.

Pokyn: Předložte KARTU

1. EUTHANASIE

Rychlý								Pomalý
--------	--	--	--	--	--	--	--	--------

Špatný								Dobrý
Samostatný								Závislý
Lehký								Těžký
Nepoctivý								Poctivý
Neškodný								Škodlivý
Slabý								Silný
Aktivní								Pasivní
Nebezpečný								Bezpečný

Pokyn: Předložte KARTU

2. KUŘÁK

Rychlý								Pomalý
---------------	--	--	--	--	--	--	--	---------------

Špatný								Dobrý
Samostatný								Závislý
Lehký								Těžký
Nepoctivý								Poctivý
Neškodný								Škodlivý
Slabý								Silný
Aktivní								Pasivní
Nebezpečný								Bezpečný

Pokyn: Předložte KARTU

3. GAMBLER

Rychlý								Pomalý
---------------	--	--	--	--	--	--	--	---------------

Špatný								Dobrý
Samostatný								Závislý
Lehký								Těžký
Nepoctivý								Poctivý
Neškodný								Škodlivý
Slabý								Silný
Aktivní								Pasivní
Nebezpečný								Bezpečný

Pokyn: Předložte KARTU

4. SEBEVRAŽDA

Rychlý								Pomalý
---------------	--	--	--	--	--	--	--	---------------

Špatný								Dobrý
Samostatný								Závislý
Lehký								Těžký
Nepoctivý								Poctivý
Neškodný								Škodlivý
Slabý								Silný
Aktivní								Pasivní
Nebezpečný								Bezpečný

Pokyn: Předložte KARTU

5. WORKOHOLIK

Rychlý								Pomalý
---------------	--	--	--	--	--	--	--	---------------

Špatný								Dobrý
Samostatný								Závislý
Lehký								Těžký
Nepoctivý								Poctivý
Neškodný								Škodlivý
Slabý								Silný
Aktivní								Pasivní
Nebezpečný								Bezpečný

Pokyn: Předložte KARTU

6. ALKOHOLIK

Rychlý								Pomalý
---------------	--	--	--	--	--	--	--	---------------

Špatný								Dobrý
Samostatný								Závislý
Lehký								Těžký
Nepoctivý								Poctivý
Neškodný								Škodlivý
Slabý								Silný
Aktivní								Pasivní
Nebezpečný								Bezpečný

Pokyn: Předložte KARTU

7. SPORTOVNÍ DOPING

Rychlý								Pomalý
---------------	--	--	--	--	--	--	--	---------------

Špatný								Dobrý
Samostatný								Závislý
Lehký								Těžký
Nepoctivý								Poctivý
Neškodný								Škodlivý
Slabý								Silný
Aktivní								Pasivní
Nebezpečný								Bezpečný

Pokyn: Předložte KARTU

8. SEBEOBĚTOVÁNÍ PRO URČITOU MYŠLENKU

Rychlý								Pomalý
---------------	--	--	--	--	--	--	--	---------------

Špatný								Dobrý
Samostatný								Závislý
Lehký								Těžký
Nepoctivý								Poctivý
Neškodný								Škodlivý
Slabý								Silný
Aktivní								Pasivní
Nebezpečný								Bezpečný

Pokyn: Přečtěte.

A nyní ještě několik dalších informativních otázek, které slouží ke statistickému zpracování získaných údajů.

9. Jaký je Váš současný rodinný stav?

Pokyn: Přečtěte varianty odpovědi.

Ženatý /Vdaná	1
Vdovec/ Vdova	2
Rozvedený/Rozvedená	3
Svobodný/Svobodná	4
Neodpověděl(a)	-2

10. Máte Vy osobně nějaké děti?

Ano	1
Ne	2
Neodpověděl(a)	-2

11. Do které z následujících společenských skupin nebo tříd byste se sám(a) zařadil(a)?

Pokyn: Přečtěte varianty odpovědi.

Vyšší třída	1
--------------------	----------

Vyšší střední třída	2
Střední třída	3
Nižší střední třída	4
Nižší třída	5
Nevím	-1
Neodpověděl(a)	-2

12. Jaké je Vaše nejvyšší dosažené školní vzdělání?

Pokyn: Přečtěte varianty odpovědi.

Neúplné základní vzdělání	1
Základní vzdělání	2
Vyučen	3
Učňovská škola s maturitou	4
Středoškolské vzdělání s maturitou	5
Vysokoškolské vzdělání	6
Neodpověděl(a)	-2

13. V politice se často hovoří o „levici,, a „pravici,,. Kam byste zařadil(a) své názory na této škále?

Pokyn: Předložte škálu a nechte respondenta zaškrtnout položku.

--	--	--	--	--	--	--	--	--	--

Levice

Pravice

14. Jste v současné době zaměstnán(a)?

Pokyn: Přečtěte varianty odpovědi.

Ano	1
Ne (dobrovolně)	2
Ne (nedobrovolně)	3
Neodpověděl(a)	-2

15. Můžete mi prosím sdělit rok svého narození?

Pokyn: Vypište do rámečku.

--	--

Pokyn: Přečtěte.

Děkujeme Vám za Vaše odpovědi.

Konec rozhovoru – následují otázky určené pouze pro tazatele.

Pokyn: Kóduje sám tazatel.

16. Pohlaví respondenta:

Muž	1
Žena	2

17. Místo bydliště:

Praha	1
Liberec	2

datum:

tazatel:

(vypište čitelně příjmení, jméno)

.....

(podpis tazatele)

číslo dotazníku pro anonymní zpracování:

--	--	--	--	--	--	--

Další poznámky a poznatky tazatele: