

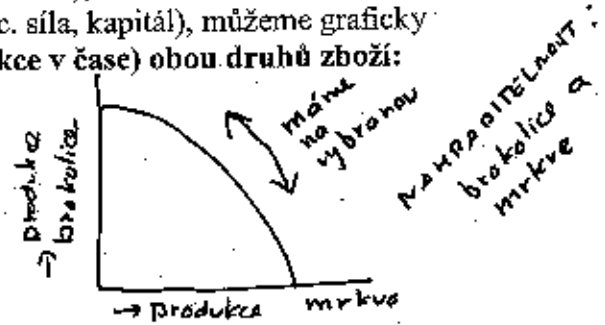
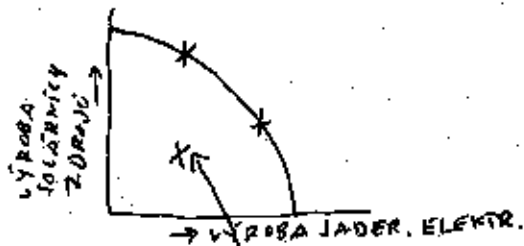
## Hranice produkčních možností

(Environmentální ekonomie, okruh 2, dle Samuelson a Nordhaus, str. 26 a dál, plný text je v krabici)

V ekonomii existuje "**zákon vzácnosti**". Ten říká, že statky jsou vzácné, protože neexistuje dostatek zdrojů k výrobě všech statků, které lidé chtějí spotřebovat.

Křivka **hranice produkčních možností** vychází z tohoto zákona a svým extrémním zjednodušením je příkladem některých přístupů v ekonomice: častého principu **abstrakce**, zjednodušení a s ním souvisejícího principu **ceteris paribus** (tj. předpoklad, že v čase se ostatní proměnné, které mohou daný vztah ovlivňovat, nemění):

V případě, že abstrahujeme na rovinu dvou druhů zboží (služeb), neměnicí se technologie, a stabilní zásoby výrobních faktorů (výrobní prostředky - půda, prac. síla, kapitál), můžeme graficky znázornit **hranici maximálně možného výstupu (produkce v čase) obou druhů zboží:**

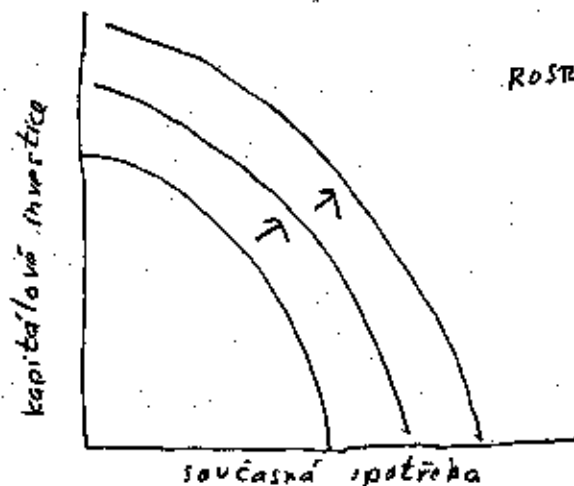


Základní myšlenka je, že máme na vybranou - buď budeme vyrábět mrkev, nebo brokolici, maslo, nebo děla, jaderné elektrárny nebo solární energetické systémy. Podle toho, co vybereme (resp. implicitně podle toho, co "vyberou" buď tržní mechanismy nabídky a poptávky, nebo vládní politika, případně kombinace obojího), dojde k tzv. "alokaci zdrojů", rozuměj výrobních faktorů: pracovní síly, kapitál a přírodní zdroje vč. půdy se vrhnou na danou produkci, kterou jsme takto "vybrali", případně byla vybrána neviditelnou rukou trhu.

Graf zároveň ilustruje další ekonomický princip: **princip vzájemné nahraditelnosti**. Ekonomie tvrdí, že výrobní prostředky (někdy označované jako zdroje) lze navzájem nahradit (např. ubývající přírodní zdroje lze nahradit kapitálem). Graf také naznačuje, že i výrobky, resp. jejich produkci, lze hladce a rychle vzájemně nahradit.

Pokud je produkce **pod hranicí produkčních možností**, tj. na vnitřní straně křivky, znamená to, že výrobní prostředky nejsou dostatečně využívány. Např. existuje nezaměstnanost, pozemky leží ladem, továrny nevyrábí. V tom případě je produkce "sub-optimální", ekonomika se pohybuje pod hranicí produkčních možností. Vyrábí **neefektivně**. (Efektivnost: nemůžeme vyrábět více jednoho statku, aniž bychom byli nuceni vyrábět méně druhého statku).

Celková hranice produkčních možností je dána úrovní výrobních faktorů dané země: množství a kvalifikace pracovníků, množství továren, infrastruktury, a také kvalitou přírodních zdrojů. Navíc ještě technologie. V učebnicích většinou najdeme důraz pouze na nutnost budování kapitálu a zlepšování technologie. **Pokud země omezí současnou spotřebu a investuje do nového kapitálu, bude se hranice produkčních možností postupně zvyšovat.** Viz obr. A to je rozvoj. Umožní růst hrubého domácího produktu. A to je ekonomický růst.



ROSTUJÍCÍ HRANICE PRODUKČNÍ MOŽNOSTI (V ČASE)

(Často tím více tím rychleji, čím více se společnost "nahodně" spořít (→ investovat) (=odepře si spotřebu)