

Přehrady ano či ne ?

Mojmír Vlašín

VERONICA

Příroda je veřejný zájem

- Evropský soudní dvůr
- Směrnice o ptácích a Směrnice o biotopech

Z toho vyplývá:

- povinnost budovat soustavu Natura 2000
- chránit ohrožené druhy



Jsou přehrady důležité ?

Nejsou !

Jaké jsou klady (oficiálně uváděné důvody)
pro stavbu přehrad?

- výroba elektřiny
- zábrana záplavám
 - rekreace
 - chov ryb
- zlepšení kvality vody
- zásobování vodou

Jaké jsou skutečné důvody ?

- nalít další beton do krajiny
- mít pocit, že ovládáme řeku
(vodohospodářský uzel, manipulační řád,
grafikon)
- utratit peníze daňových poplatníků

Jaká jsou negativa přehrad ?

- narušení říčního kontinua
- ukládání plavenin a živin
- změna teplotního režimu
- u špičkových elektráren- nárazový režim
- zničení biotopu, často niva řeky
- přetrhání kulturních vazeb-ničení sídel

Jak je možné přehrady nahradit ?

- zadrženi vody – malé nádrže, mokřady
- moderování záplav – rozliv do nivy
- výroba elektřiny – malé vodní elektrárny
- rekreace – říční lázně, plavba po řece
- zásoba vody – ochrana zvodní
- kvalita vody - ČOV, důsledná ochrana čistoty vypouštěných vod

Kdo staví přehrady ?

- člověk-vodař
- bobr
- vznikají spontánně (sesuvy půdy)

Jaký je rozdíl mezi vodařem a bobrem ?

Oba staví přehradu, ale bobr na to nepožaduje peníze z veřejných rozpočtů !

To je on - bobr evropský-stavitel



Některé paradoxy

- státní a směrný vodohospodářský plán chrání určité „profily“ už mnoho let
- v těchto lokalitách- žádná stavební činnost- vč. vodohospodářské
- proto – zachovalá příroda
- vodaři říkají – díky nám
- železná opona měla podobný efekt
- budeme se k ní vracet ?

No a teď znovu

Přehrady ano či ne ?



Vodní hospodářství

V roce **1918** měla dnešní ČR **17 velkých vodních nádrží** s celkovým objemem 0,75 miliónů m³, zatímco v roce **1989** zde bylo **180 nádrží** s kombinovaným objemem 4.770 miliónů m³. Během téhož období se snížil počet malých nádrží (rybných jezírek, rybníků, jezer v zákrutech řek, apod.) na 20 %

Regulace

- Zatímco v roce 1918 bylo regulováno pouhých 30% říčních toků, v roce 1990 to bylo už přibližně 90%. Celková délka vodních toků a řek se v průběhu tohoto století zkrátila zhruba o třetinu.
- Znečištění vody v řekách a jezerech v České republice představuje závažný problém. Z velkých řek se 1711 km (22%) považuje za znečištěné na nejvyšším stupni znečištění (třída 5: „velmi silně znečištěné řeky“).(Stav k roku 2000)

Jak je to ve světě

- V USA je bourání přehrad samostatný, rychle se rozvíjející byznys
- Přehrady mají licence na 50 až 99 let
- K bourání se přistupuje z důvodů ochrany proti záplavám (Missuri), z důvodů rybářských (losos), z důvodů ekologických a náboženských (Glen canyon)

Kladivo na přehrady

- V roce 1998 byla přehrada Saint-Etienne-du-Vigan na horní Loáře (Francie) odstraněna výbušninou, a to z ekologických důvodů.

Jak je to u nás ?

- Směrný VHP – asi 600 přehrad
- PHP – asi 200
- POP - ???
- návrh na vypuštění – poprask na laguně
- návrh na zbourání – oheň na střeše

Ke zbourání

- Dlouhé Stráně
- Nechanice
- Nové Mlýny II a III
- Štěchovice I a II
- Znojmo

Zatím zbourána pouze Bílá Desná (1916)
účinky povodně

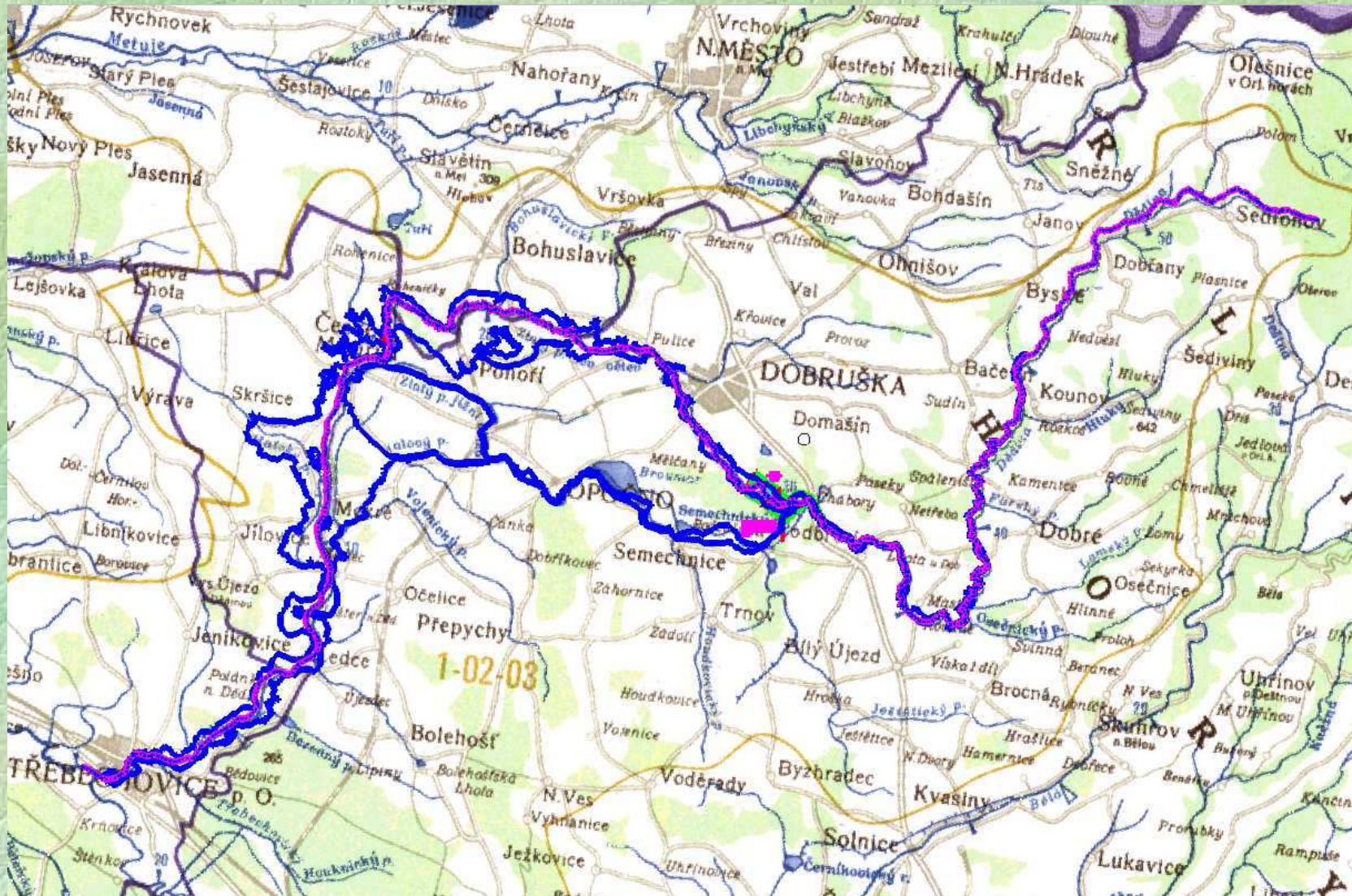
Ke stavění

- Nové Heřmínovy
- Mělčany
- Třebůvka
- Chytálky
- atd (když už dojdou přehrady, tak aspoň jezy)

Lokalita Mělčany

- **Natura** :z hlediska zachování přírodně cenné ichtyofauny není vhodné budování nádrže s trvalým objemem vody a zaplavením vodního toku potoka Dědiny a přilehlé luční nivy

Povodí Dědiny



Historie

- **1928 - Hydrografické oddělení v Praze**
Kombinace úprav toku a retenční nádrže
- **1955 - Státní vodohospodářský plán**
Nádrž o objemu 6 mil. m³, retenční objem 0,78 6 mil. m³
 $Q_{100} (52,7 \text{ m}^3/\text{s}) \Rightarrow Q_7 (30,0 \text{ m}^3/\text{s})$
- **1975 - Směrný vodohospodářský plán (SVP)**
závlahy, výstavba do roku 2000
- **1988 - Aktualizace SVP** nádrž
objemu 6,9 mil. m³, retenční objem 1,0 mil. m³, max. hlad. 313 m n.m.,
- **1997 - Koncepce protipovodňové ochrany**
Zařazena mezi 14 hlavních opatření v povodí Labe
- **2006 - Plán hlavních povodí**
Neobsahuje seznam přehrad (původně ano)

Budoucnost

- **2009 – Plán oblastí povodí**

Schvalují krajské zastupitelstva. Může obsahovat retenční nádrže a „profily“ Důležité : kdo bude po volbách v těchto orgánech !

- **2009** konec roku – **Zveřejnění plánu oblasti povodí**

- **2010 – Zaslání plánu povodí a programu opatření EK**

- **2016 – Report EK o účinnosti**

Posouzení variant z pohledu Naturity 2000

- Jako nejvhodnější se ukazuje nulová varianta (D) t.j. zachování stávajícího přírodního stavu vodního toku a aluvia, případně lze nejvýše připustit postavení suchého poldru (A) jako možné alternativy při zdůvodněném nebezpečí ochrany majetků při velkých povodních. Při nulové variantě (současný stav) nebo postavení suchého poldru je velmi důležité zajistit minimální průtoky do potoka Dědiny. Ten jako významný přírodní a málo narušený vodní tok musí mít přednost před odběrem technologické vody k napájení rybníků

Ichtyologický posudek

- Nulová varianta (zachování současného stavu) potoka v nivě, umožní zachovat současnou ichtyofaunu složenou převážně z reofilů se značným podílem pstruha obecného, lipana, mřenky. Zachová se vysoká početnost naturových druhů jako je ohrožená **vranka obecná** (1580 až 3680 ks/km toku) a kriticky ohrožená **mihule potoční** a bude zachováno přírodní členité koryto potoka důležité pro rozmnožování, potravu a úkryty současné převážně původní ichtyofauny.

Závěr procesu EIA

- **Veřejné projednání - 22.9.2006**
- **Souhlasné Stanovisko Krajského úřadu - 12.10.2006**
 - **z pohledu posuzování vlivů na ŽP se preferuje varianta „A“ suchý poldr**
 - **varianta „C“ nádrž se nevyklučuje**



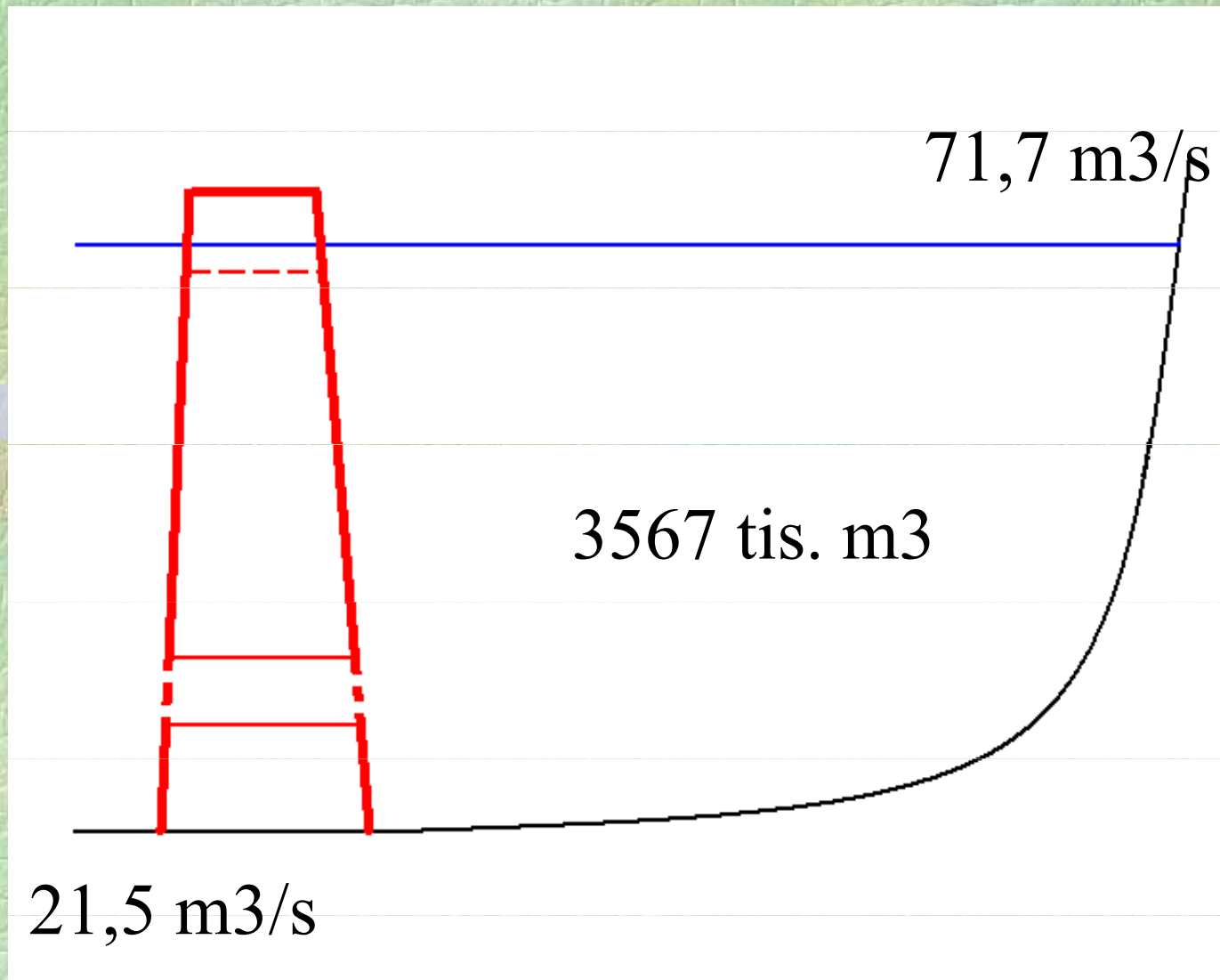
A - suchý poldr

- **Max. výška hráze** 14,5 m
- **Délka hráze** 535 m
- **Celkový objem poldru** 3 567 tis. m³
- **Retenční objem poldru** 3 567 tis. m³
- **Přítok do poldru při Q100** 71,7 m³/s
- **Odtok z poldru při Q100** 21,5 m³/s
- **Doba zdržení pov. vlny Q100** 51 hod.
- **Kóta hladiny stálého nadržení** není
- **Kóta hladiny Q100** 308,78 m n.m.
- **Kontrolní povodeň Q1000** 309,95 m n.m.

A - suchý poldr



A - suchý poldr



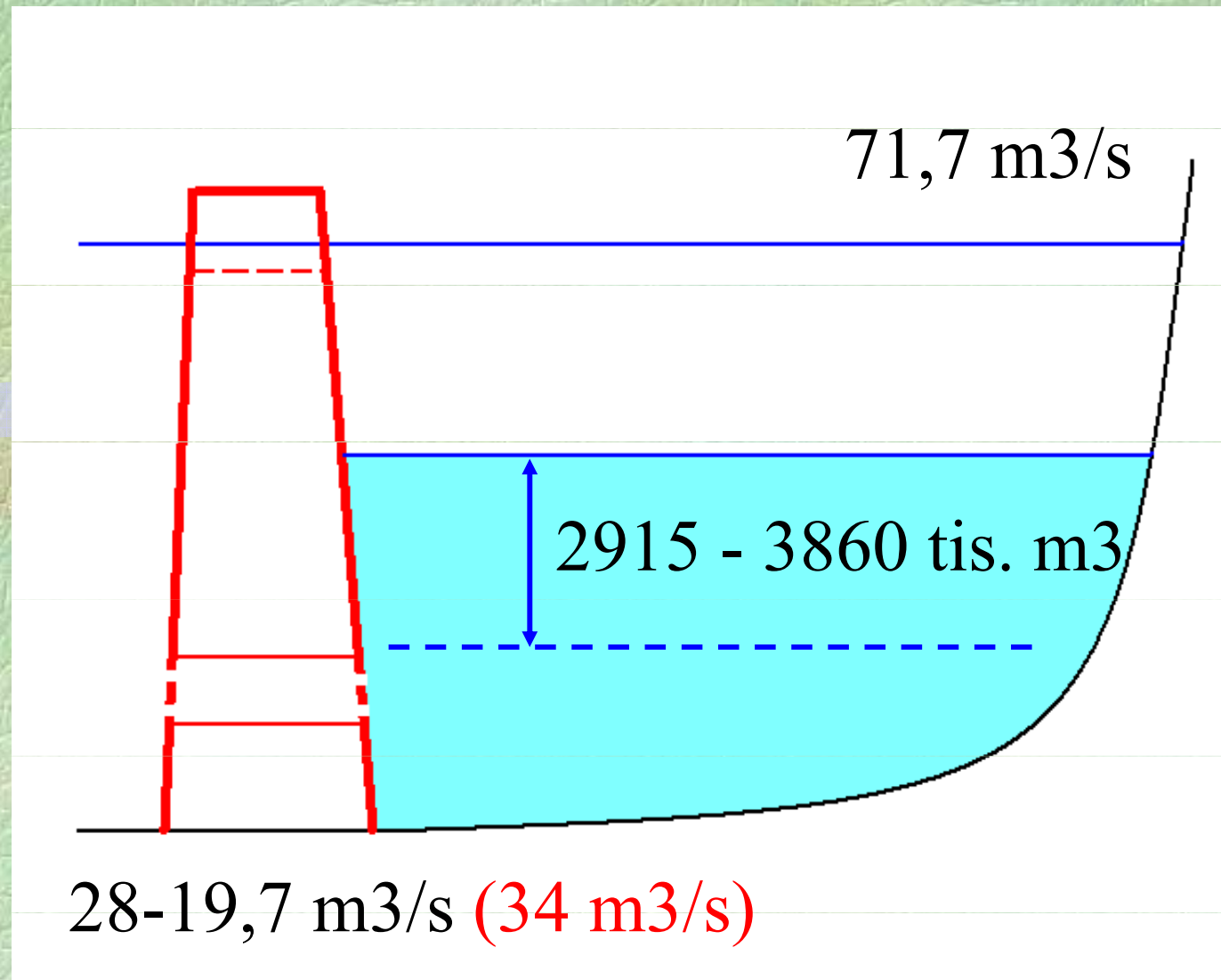
C – nádrž

- **Max. výška hráze** 15,1 m
- **Délka hráze** 550 m
- **Celkový objem nádrže** 4 145 tis. m³
- **Retenční objem nádrže** 2 915 -3860 tis. m³
- **Přítok do nádrže při Q100** 71,7 m³/s
- **Odtok z nádrže při Q100** 28,0 - 19,7 m³/s
- **Doba zdržení pov. vlny Q100** 52,5 hod.
- **Kóta hladiny stálého nadržení** 303,50 m n.m.
- **Kóta hladiny Q100** 309,40 m n.m.
- **Kontrolní povodeň Q1000** 310,65 m n.m.

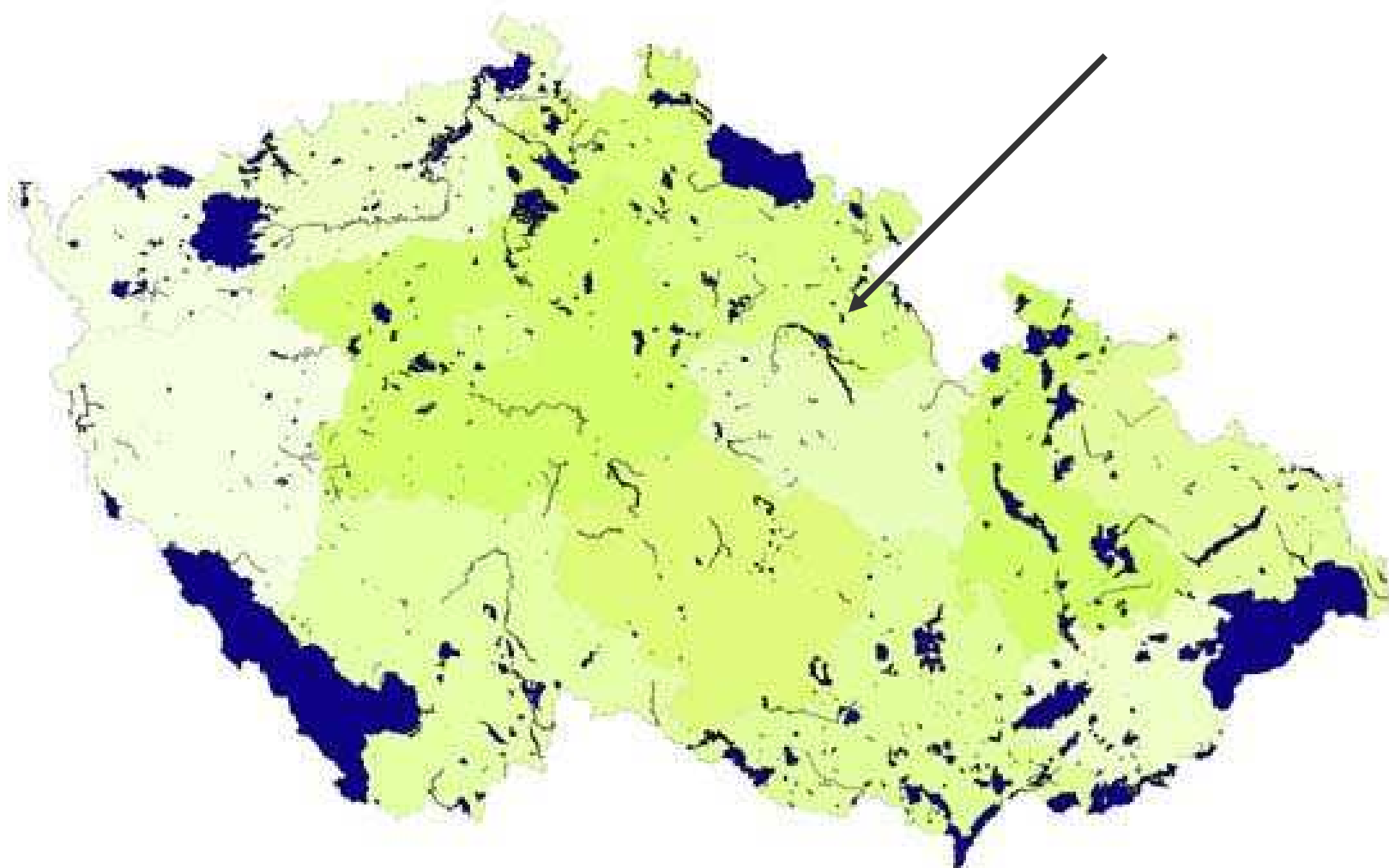
C - nádrž



C – nádrž

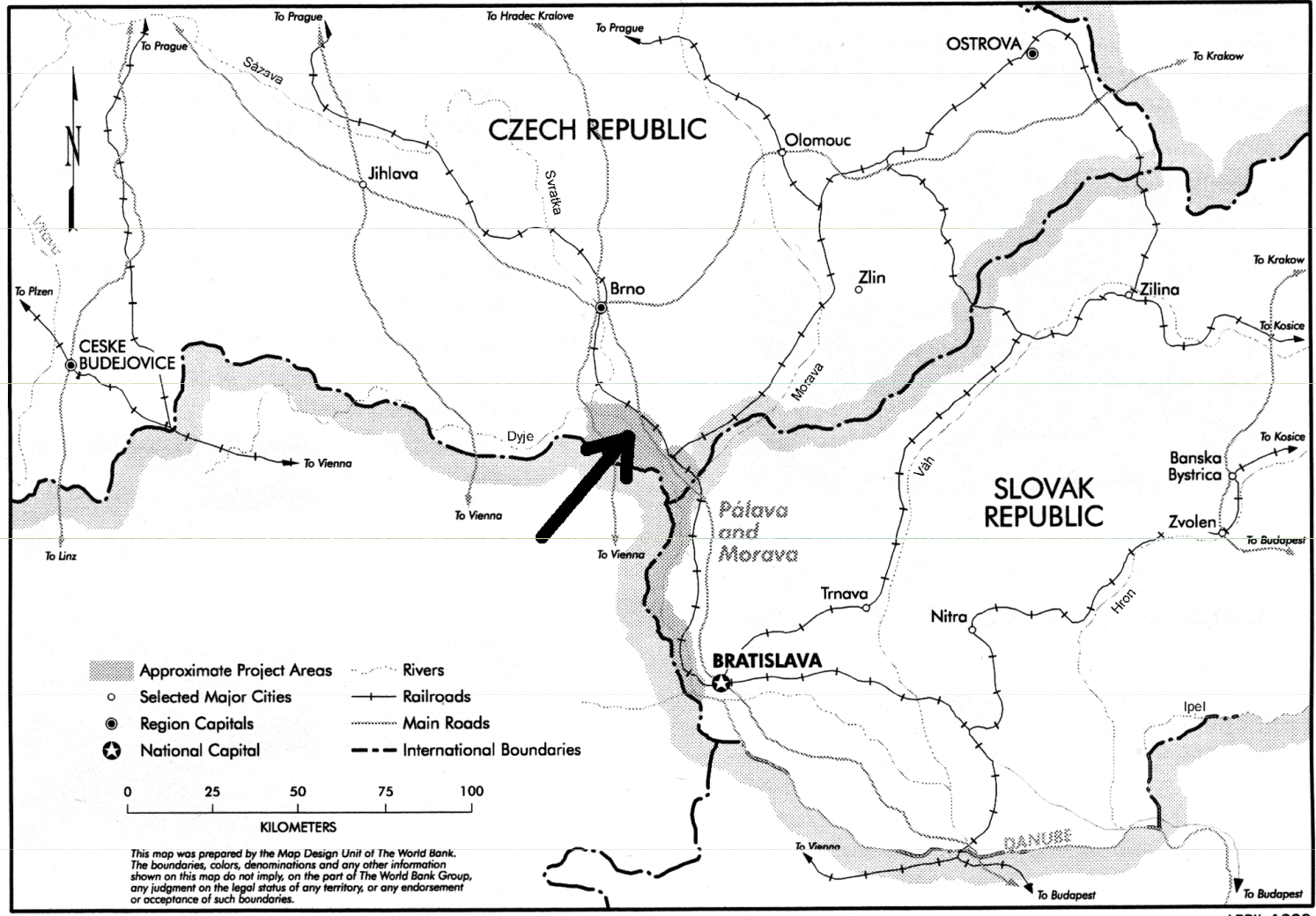


Natura 2000 - národní seznam

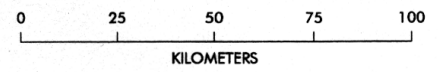


Jiný případ - Novomlýnské nádrže

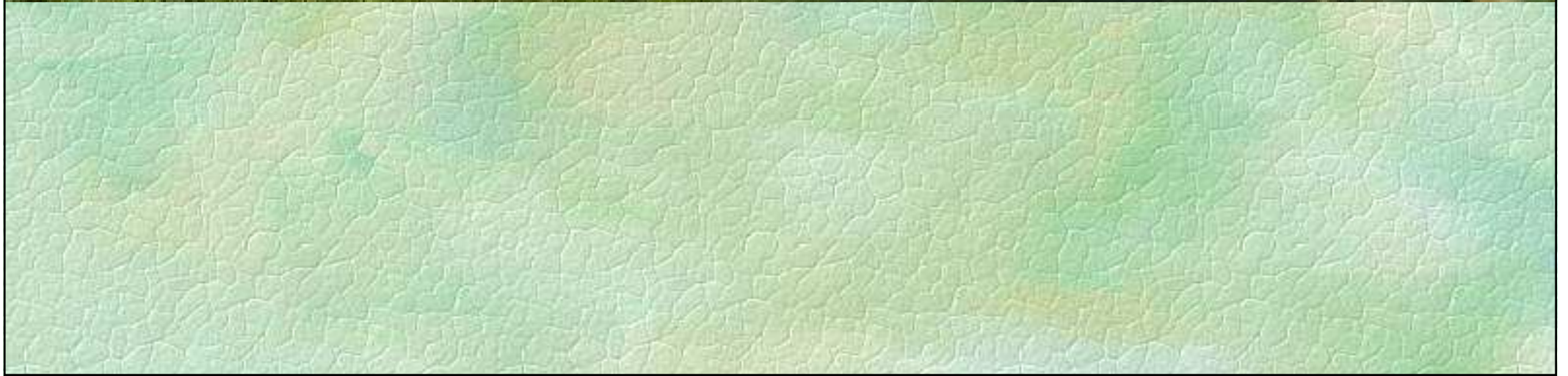
- leží na soutoku řek Dyje, Jihlavy a Svratky pod Pálavou
- jsou typickým dílem normalizačního socialismu. Nejen tím, že stavba začala v roce 1970 a skončila v roce 1989 , ale hlavně proto, že byly postaveny podle chybných předpokladů , v rozporu s názory odborné i laické veřejnosti a celkově špatně.



- Approximate Project Areas
- Selected Major Cities
- Region Capitals
- National Capital
- Rivers
- Railroads
- Main Roads
- International Boundaries



This map was prepared by the Map Design Unit of The World Bank. The boundaries, colors, denominations and any other information shown on this map do not imply, on the part of The World Bank Group, any judgment on the legal status of any territory, or any endorsement or acceptance of such boundaries.





Co s ním ?

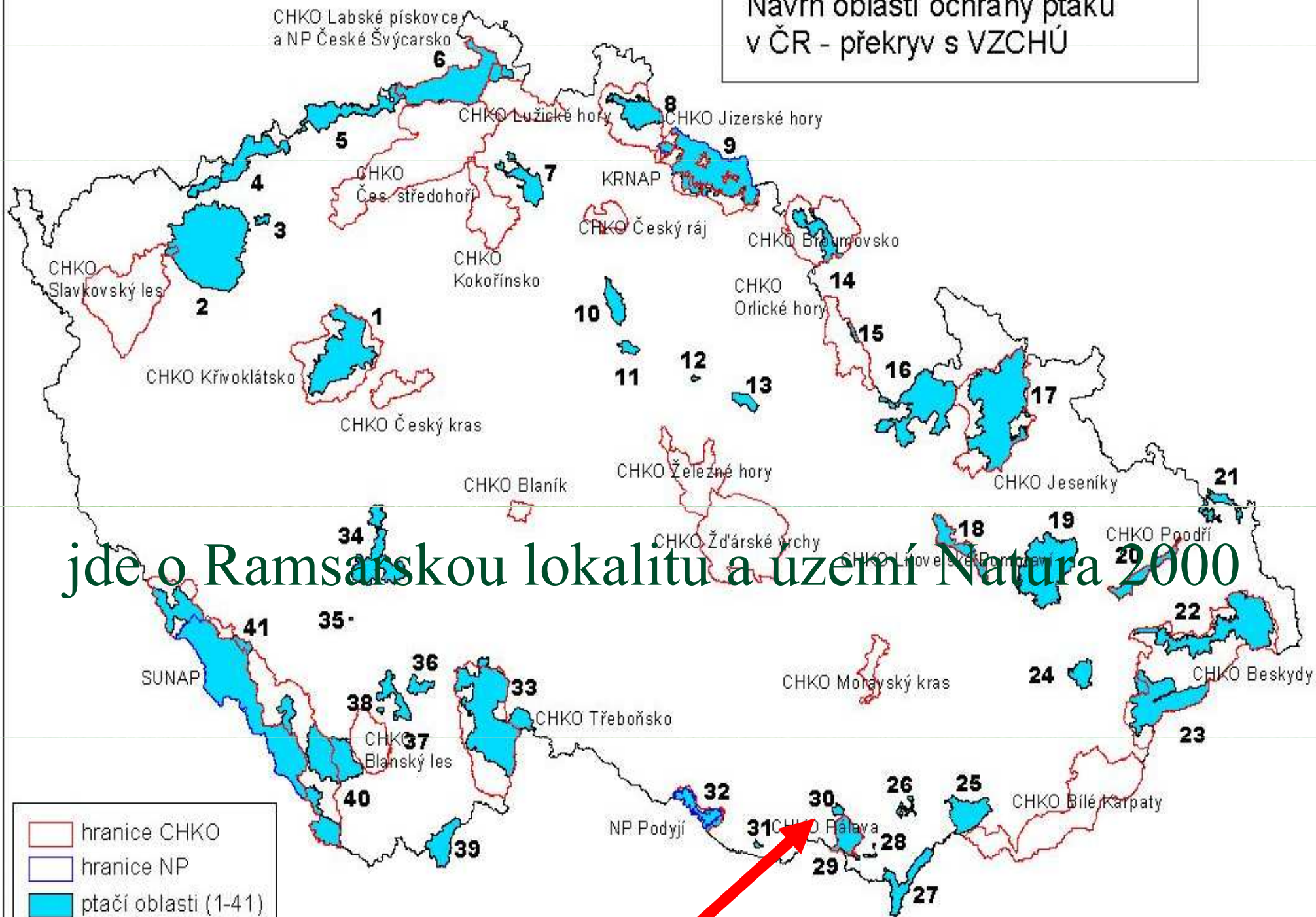
Je to zmetek, tak zjevný, že i ti co se vodního díla pod Palavou zastávají, začínají slovy : Nemělo se to asi stavět, ale když už to stojí..... Podle těchto předpokladů bychom si museli „na semeno“ ponechat sochu Josefa Visarjonoviče na Letné, a kasárna po sovětské armádě.



- po roce 1989 akce Špunt.
- Moldan- zvažoval vypuštění a navrácení zničené krajiny původnímu účelu.
- Dejmal- studie, která měla velkou váhu. Na jejím základě - snížit trvale hladinu o 85 cm a vytvořit umělé ostrovy
- V roce 1995 snížena hladina



Návrh oblastí ochrany ptáků
v ČR - překryv s VZCHÚ



jde o Ramsarskou lokalitu a území Natura 2000

- hranice CHKO
- hranice NP
- ptačí oblasti (1-41)

Povodí Moravy pohrdá zákony

- inspekce vydala jasné stanovisko, že hladina musí být ponechána snižená
- okresní úřad (zjevně na nátlak Povodí Moravy) vydal stanovisko jiné
- všechny soudy a ombudsman daly za pravdu inspekci
- hladina je přesto zvýšená

Případ přehrada Nové Heřminovy

- Vláda : "Nulovou variantu (tedy realizaci přírodě blízkých opatření) nelze doporučit jako výhledově udržitelnou, s ohledem na množství ohrožených obyvatel a majetku."
- Při vybudování nádrže bude o něco vyšší protipovodňová bezpečnost, díky tomu dojde k zatopení domů a též přírodně cenné lokality s výskytem ohrožených druhů jako je ledňáček, vranka , mihule či bobr.
- oblast navržena do NATURA 2000, kdyby ovšem nebyla určena k výstavbě přehrady.





BRUNTÁL

nádrž
NOVÉ HERMINOVY

Opava

Loučky

Dubina

Zator

Zadní v.

Kukačka

Valy

Mělnice
n. Opavou

Oborní

Rudná

Sítovina

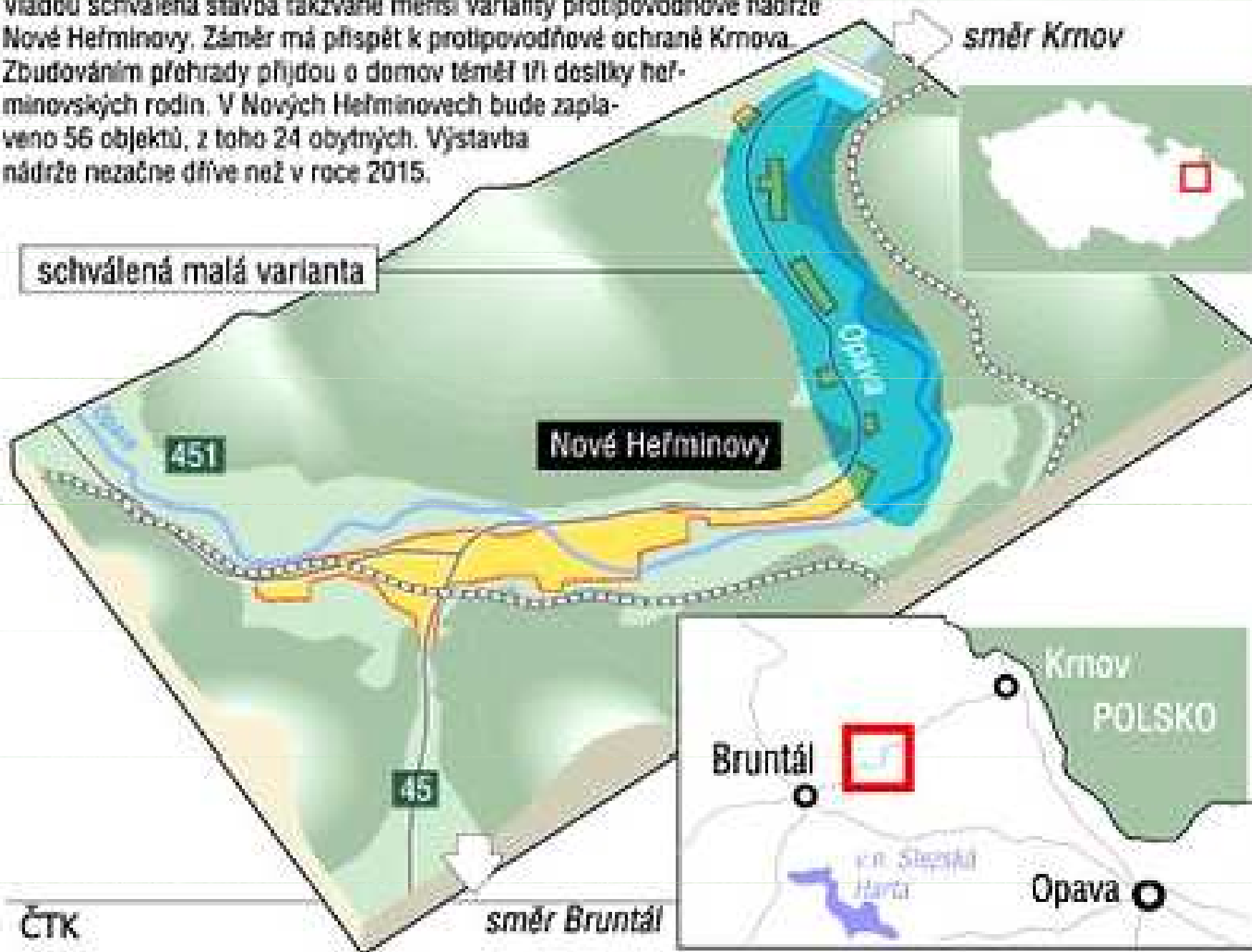
Sítovice

VIČIČ

PROTIPOVODŇOVÁ OCHRANA NA HORNÍM TOKU ŘEKY OPAVY

Vládou schválená stavba takzvané menší varianty protipovodňové nádrže Nové Heřminovy. Záměr má přispět k protipovodňové ochraně Krnova. Zbudováním přehrady přijdou o domov téměř tři desítky heřminovských rodin. V Nových Heřminovech bude zaplaveno 56 objektů, z toho 24 obytných. Výstavba nádrže nezačne dříve než v roce 2015.

schválená malá varianta



směr Krnov

Nové Heřminovy

451

45

ČTK

směr Bruntál

Bruntál

Krnov

POLSKO

Opava

v.r. Stejskal
Harta

Proč ?

- Proč bourat a zaplavovat domy v Nových Heřminovech, kterých se povodně netýkají,
- Kdy už konečně vrátíme krajinu do původního stavu, přestaneme stavět domy v záplavových oblastech?
- Všechna původní předválečná čísla popisná byla v 1997 nad vodou.

údolí Třebůvky

- .Mejl : „Je to nádherné místo, od Loštic po Vranovou Lhotu neregulovaný tok, hnízdiště ledňáčků, bydlí tu bobři, černí čápi, byla pozorována vydra, je tu lokalita lilie zlatohlavé, sněženky, žlutého kosatce, všude plno žab, užovek, slepýšů. Vede tudy biokoridor nadregionálního významu. Je nás několik, kteří jsme ochotní v té věci něco dělat, prohlédli jsme bohužel trochu pozdě. Zakládáme občanské sdružení, jsem pověřena jednat jménem přípravného výboru.

- „Začínáme vadit městskému zastupitelstvu, neboť jsme připomínkovali návrh Územního plánu a vůbec tu do věci s přehradou šťouráme. Ty věci se totiž nebezpečně propojují a my máme dojem, že by mohla o to dřív vzniknout hráz 20 metrů vysoká, možná i 40. Moc prosíme: nepřijel byste na tu schůzi? Prosím, ozvěte se mi. „

Závěry

- nové přehrady ne
- vyhodnotit ty stávající, zda přinášejí užitek, který byl slibován
- pokud ne - tak zbourat
- pokud ano - ponechat a po 20 letech znovu přehodnotit
- nové návrhy projednat se všemi stranami a posoudit veřejný zájem
- nové přehrady plánovat jen tehdy, kdy jiný veřejný zájem převyšuje zájem na ochraně přírody